



25.11.2021

36-11801

**ДЕПАРТАМЕНТ ОХРАНЫ ОБЪЕКТОВ  
КУЛЬТУРНОГО НАСЛЕДИЯ ЯРОСЛАВСКОЙ ОБЛАСТИ**

**ПРИКАЗ**

от 24.11.2021 № 126  
г. Ярославль

Об утверждении предмета охраны  
объекта культурного наследия  
регионального значения

В соответствии со статьями 9.2, 33 Федерального закона от 25 июня 2002 года № 73-ФЗ «Об объектах культурного наследия (памятниках истории и культуры) народов Российской Федерации», Положением о департаменте охраны объектов культурного наследия Ярославской области, утвержденным постановлением Правительства области от 17.06.2015 № 659-п «О департаменте охраны объектов культурного наследия Ярославской области».

**ДЕПАРТАМЕНТ ОХРАНЫ ОБЪЕКТОВ КУЛЬТУРНОГО НАСЛЕДИЯ  
ЯРОСЛАВСКОЙ ОБЛАСТИ ПРИКАЗЫВАЕТ:**

1. Утвердить прилагаемый предмет охраны объекта культурного наследия регионального значения «Женская гимназия. Здание, в котором была создана первая городская комсомольская организация (1918 г.)», середина XIX в., 1918 г. (Ярославская область, г. Переславль-Залесский, ул. Советская, д. 22).

2. Контроль за исполнением приказа возложить на начальника отдела учета объектов культурного наследия департамента Рязанову Т.В.

3. Приказ вступает в силу со дня его подписания.

Заместитель  
директора департамента

Н.Л. Грушевская

УТВЕРЖДЕН

приказом департамента

охраны объектов

культурного наследия

Ярославской области

от 24.11.2021 № 126

## ПРЕДМЕТ ОХРАНЫ

объекта культурного наследия регионального значения «Женская гимназия. Здание, в котором была создана первая городская комсомольская организация (1918 г.)», середина XIX в., 1918 г.  
(Ярославская область, г. Переславль-Залесский, ул. Советская, д. 22)

### 1. Градостроительные характеристики:

- местоположение: здание расположено с отступом от красной исторической линии ул. Советской в г. Переславле-Залесском; ограждение здания расположено на красной исторической линии ул. Советской в г. Переславле-Залесском;

- габариты здания и его силуэт: одноэтажный объем под вальмовой кровлей на высоком полуподвале за металлическим ограждением на каменном цоколе; план здания: квадрат; план ограждения: прямая линия; план кирпичных столбов ограждения: квадрат.

### 2. Архитектурные характеристики:

- объемно-пространственная композиция здания и его металлического ограждения на каменном цоколе на 1864 и 1910 гг. с исключением входного тамбура в подвал; конфигурация здания: квадрат в плане с переходом в кирпичный двухэтажный корпус, с входным тамбуром с литым зонтом; характер оформления металлического ограждения с двумя калитками и воротами на каменном цоколе и столбах; высотные характеристики (одноэтажное здание на полуподвале; высотные отметки по венчающему карнизу);

- крыша на 1864 и 1910 гг.; конфигурация (вальмовая), высотные отметки по коньку; материал кровли (металл), конструкция (деревянные стропила и обрешетка); характер кровельного покрытия (окрашенный суриком металл с фальцевым соединением); два кирпичных выхода печных труб; чердачное окно полуциркулярной формы на северо-западном скате кровли;

- композиция и архитектурно-художественное оформление фасадов здания на 1864 и 1910 гг., включая местоположение, форму, размер прямоугольных оконных проемов основного объема и лучковых слуховых проемов подвальной части (продухов), торцевых досок (пилястр) в оформлении выступов бревен по выходам перерубов (пропусков), портала и литого зонта входного тамбура с кронштейнами, центрального ризалита главного фасада в три оси окон, обреза цоколя, подзоры венчающего карниза

с элементами пропильной резьбы и сухариками, резные доски в мотивах причелины, наличники с сандриками, полочками и фрагментами пропильной резьбы, металлическое заполнение (решетки) ограждения, калитки, ворот и столбов ограждения, каменные столбы (опоры), фурнитуру металлического ограждения (затворы, штыри, скобы);

- отделка фасадной поверхности на 1864 и 1910 гг.; плоскость полуподвала (цоколь) окрашена по штукатурке; стены основного объема окрашены по дощато-горизонтальной обшивке сруба;

- колористическое решение на 1864 и 1910 гг.: бело-бледные оттенки зеленой гаммы (уточняется по результатам реставрационных исследований);

- заполнение дверных и оконных проемов на 1864 и 1910 гг.: материал (дерево); характер оформления дверей: филенчатые глухие (с глухой фрамугой) и с верхним остеклением; одностворные и двустворные полотна; рисунок переплета оконного заполнения: от пятистекельных до девятистекельных; колористическое решение оконных рам: сурик (уточняется по результатам реставрационных исследований); сопутствующие элементы (откосы, порталы, подоконники);

- пространственно-планировочная структура интерьеров на 1864 и 1910 гг.: в пределах капитальных стен, опор, перегородок и плоских перекрытий;

- планировочные связи и соотношение помещений: центральное помещение (бывший рекреационный зал гимназии) с изолированными помещениями по периметру здания; местоположение, форма, размер проемов и ниш.

### 3. Конструктивные характеристики:

- конструктивные элементы на 1864 и 1910 гг.: фундамент ленточный; капитальные бревенчатые стены – сруб (срубная конструкция): деревянный рубленый «в обло» одноэтажный объем, обшитый доской, с входным тамбуром на кирпичном полуподвале; кирпичный полуподвал из большемерного керамического полнотелого кирпича на известково-песчаном растворе;

- перекрытия: своды Монье (подвал); плоские, дощатые (основной объем);

- лестница входного тамбура; архитектурно-художественное оформление: материал (дерево), техника исполнения: одномаршевая по косякам с ограждением из деревянного балясника с деревянными профилированными перилами;

- архитектурно-художественное оформление интерьеров (стен и потолков) на 1864 и 1910 гг., их материал, техника исполнения, фактура: лепные розетки растительного орнамента; софитный карниз (интерьерный); падуга.

### 4. Инженерно-техническое оборудование: затопочные узлы в подвале здания; стеновые печи в интерьере.

Схемы и поэтажные планы объекта культурного наследия регионального значения «Женская гимназия. Здание, в котором была создана первая городская комсомольская организация (1918 г.)», середина XIX в., 1918 г. (Ярославская область, г. Переславль-Залесский, ул. Советская, д. 22), приведены в приложении к настоящему предмету охраны.

Приложение  
к предмету охраны

**СХЕМЫ И ПОЭТАЖНЫЕ ПЛАНЫ**

объекта культурного наследия регионального значения «Женская гимназия. Здание, в котором была создана первая городская комсомольская организация (1918 г.)», середина XIX в., 1918 г. (Ярославская область, г. Переславль-Залесский, ул. Советская, д. 22)

Схема 1

Архитектурные и конструктивные характеристики. Главный фасад здания

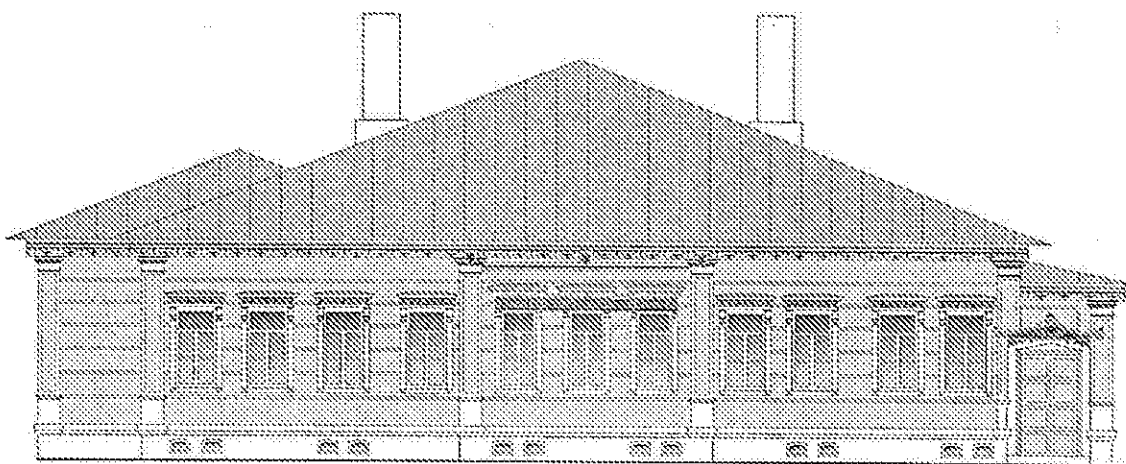
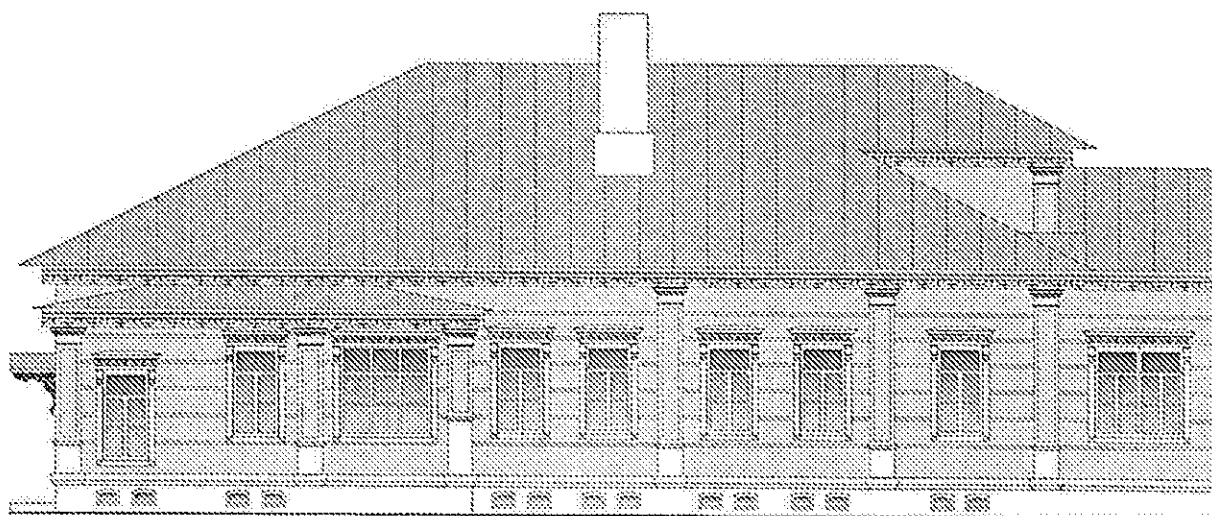
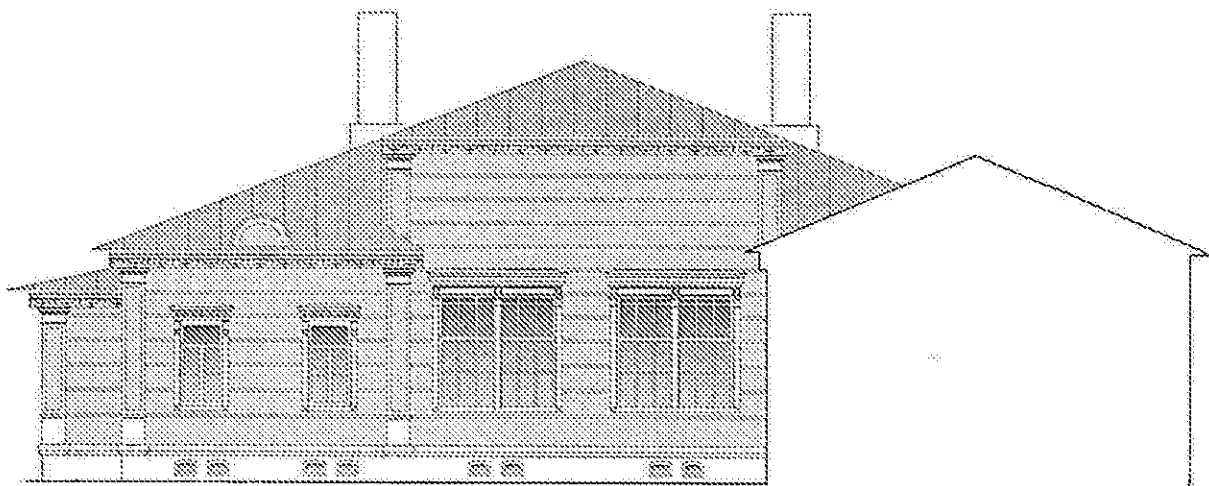


Схема 2

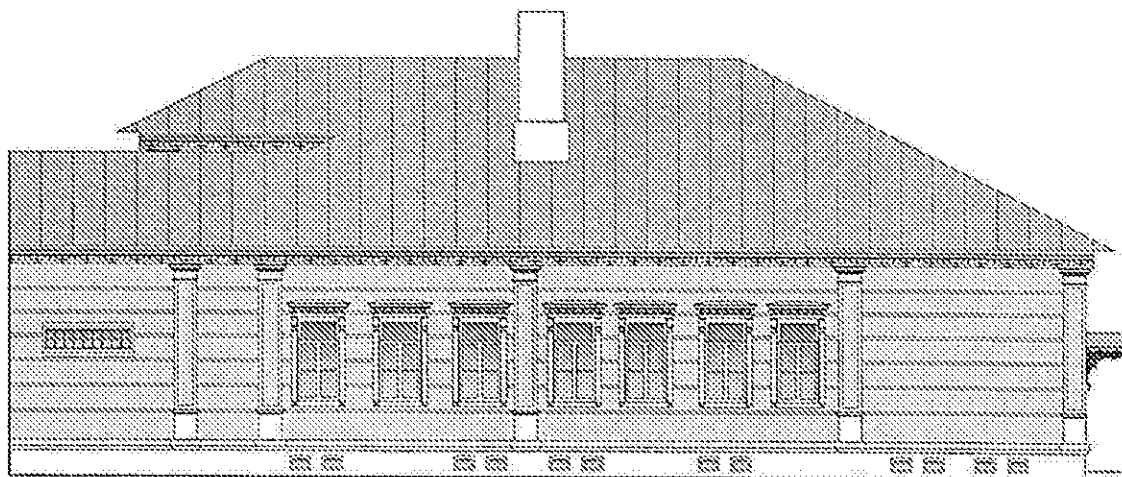
Архитектурные и конструктивные характеристики. Дворовый (северо-восточный) фасад здания



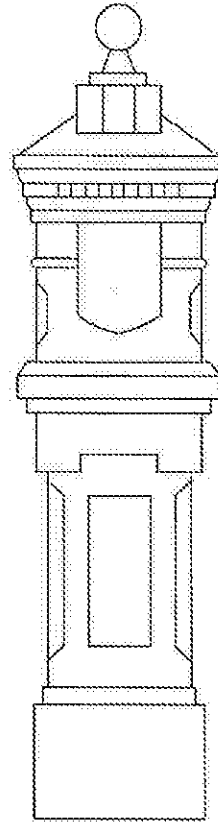
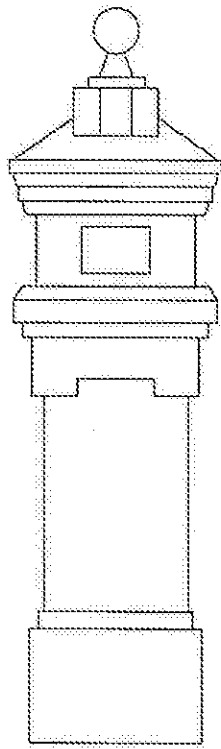
Архитектурные и конструктивные характеристики. Дворовый (северо-западный) фасад здания



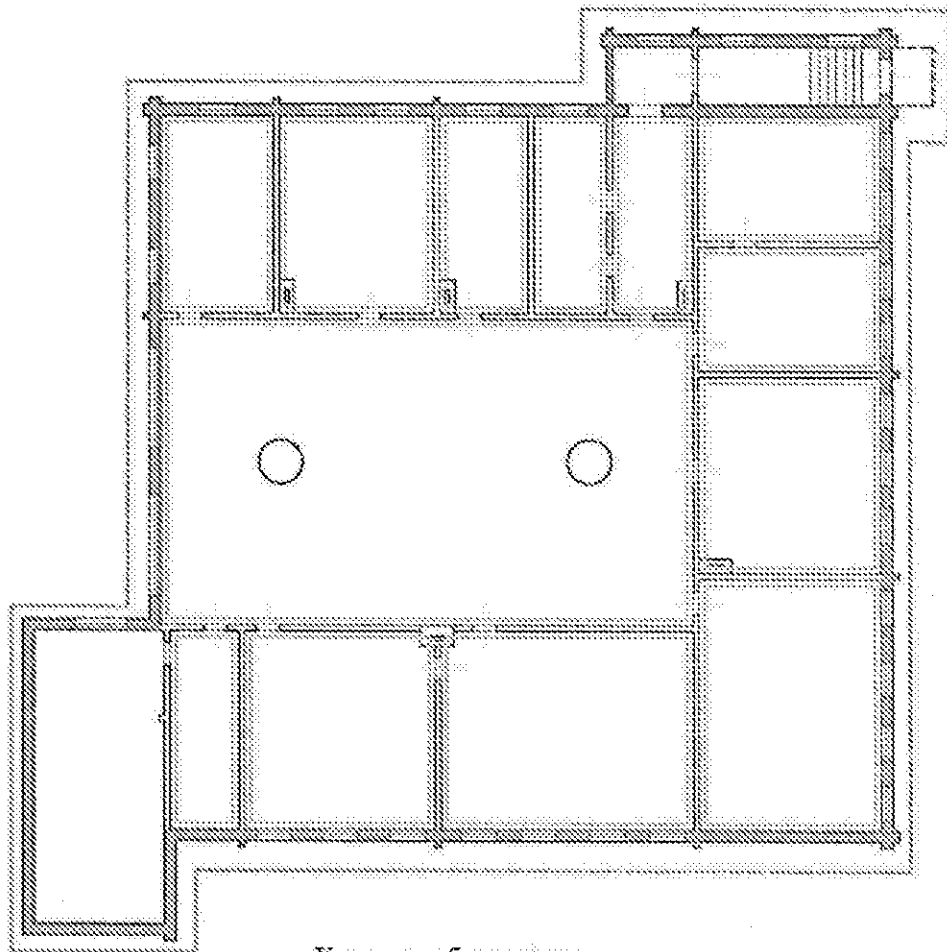
Архитектурные и конструктивные характеристики. Дворовый (юго-западный) фасад здания






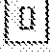



Архитектурные и конструктивные характеристики. Каменные столбы  
и ограждения



Пространственно-планировочная  
структура интерьера 1 этажа

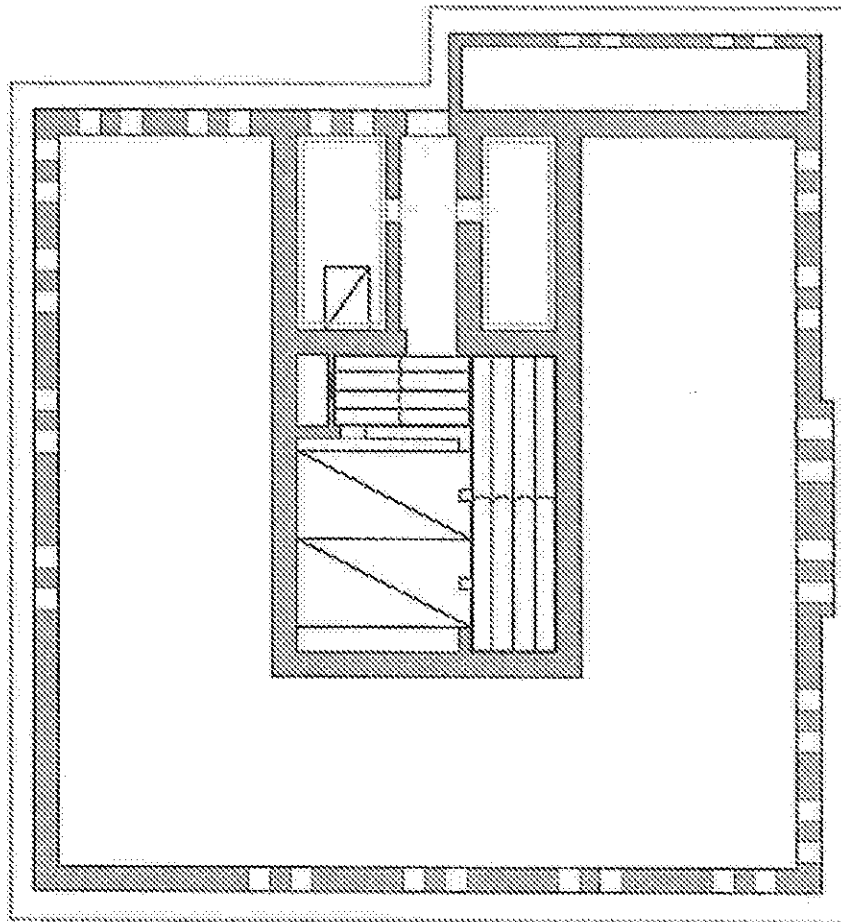


Условные обозначения:




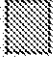

-  - кованный козырек;
-  - софитный карниз;
-  - потолочная люминесцентная розетка;
-  - стеновые печи;
-  - объемно-пространственная композиция памятника 1854 г.;
-  - объемно-пространственная композиция памятника 1918 г. (деревянный переход к кирпичной пристройке);
-  - капитальные бревенчатые стены.



Пространственно-планировочная  
структура интерьера подвального этажа



Условные обозначения:

-  - софитный карниз;
-  - заготовочные узлы;
-  - объемно-пространственная композиция памятника 1864 г.;
-  - капитальные кирпичные стены;
-  - своды Монье.