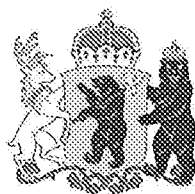


ЗАРЕГИСТРИРОВАНО

15.10.2021

С ПАСПОРТОМ ЗАРЕГИСТРИРОВАННОГО ПОДПИСАНИЯ

36-11689



ДЕПАРТАМЕНТ ОХРАНЫ ОБЪЕКТОВ  
КУЛЬТУРНОГО НАСЛЕДИЯ ЯРОСЛАВСКОЙ ОБЛАСТИ

ПРИКАЗ

от 15.10.2021 № 100

г. Ярославль

О включении выявленного объекта культурного наследия в единый государственный реестр объектов культурного наследия (памятников истории и культуры) народов Российской Федерации

В соответствии со статьями 3.1, 18, 33 Федерального закона от 25 июня 2002 года № 73-ФЗ «Об объектах культурного наследия (памятниках истории и культуры) народов Российской Федерации», Положением о департаменте охраны объектов культурного наследия Ярославской области, утвержденным постановлением Правительства области от 17.06.2015 № 659-п «О департаменте охраны объектов культурного наследия Ярославской области», на основании акта государственной историко-культурной экспертизы от 13.08.2021

ДЕПАРТАМЕНТ ОХРАНЫ ОБЪЕКТОВ КУЛЬТУРНОГО НАСЛЕДИЯ ЯРОСЛАВСКОЙ ОБЛАСТИ ПРИКАЗЫВАЕТ:

1. Включить в единый государственный реестр объектов культурного наследия (памятников истории и культуры) народов Российской Федерации выявленный объект культурного наследия «Дом жилой – Ярославский городской сиротский дом Друженковых», конец XVIII в. – 1878 г. (г. Ярославль, ул. Республиканская, д. 56), в качестве объекта культурного наследия регионального значения (памятника) «Дом жилой – Ярославский городской сиротский дом Д.А. и А.Н. Друженковых с воротами», конец XVIII в., первая половина XIX в., середина XIX в., конец XIX в. (г. Ярославль, ул. Республиканская, д. 56).

2. Утвердить прилагаемые:

- границы территории объекта культурного наследия регионального значения (памятника) «Дом жилой – Ярославский городской сиротский дом

Д.А. и А.Н. Друженковых с воротами», конец XVIII в., первая половина XIX в., середина XIX в., конец XIX в. (г. Ярославль, ул. Республиканская, д. 56);

- предмет охраны объекта культурного наследия регионального значения (памятника) «Дом жилой — Ярославский городской сиротский дом Д.А. и А.Н. Друженковых с воротами», конец XVIII в., первая половина XIX в., середина XIX в., конец XIX в. (г. Ярославль, ул. Республиканская, д. 56).

3. Контроль за исполнением приказа возложить на начальника отдела учета объектов культурного наследия департамента Рязанову Т.В.

4. Приказ вступает в силу со дня его официального опубликования.

Заместитель  
директора департамента

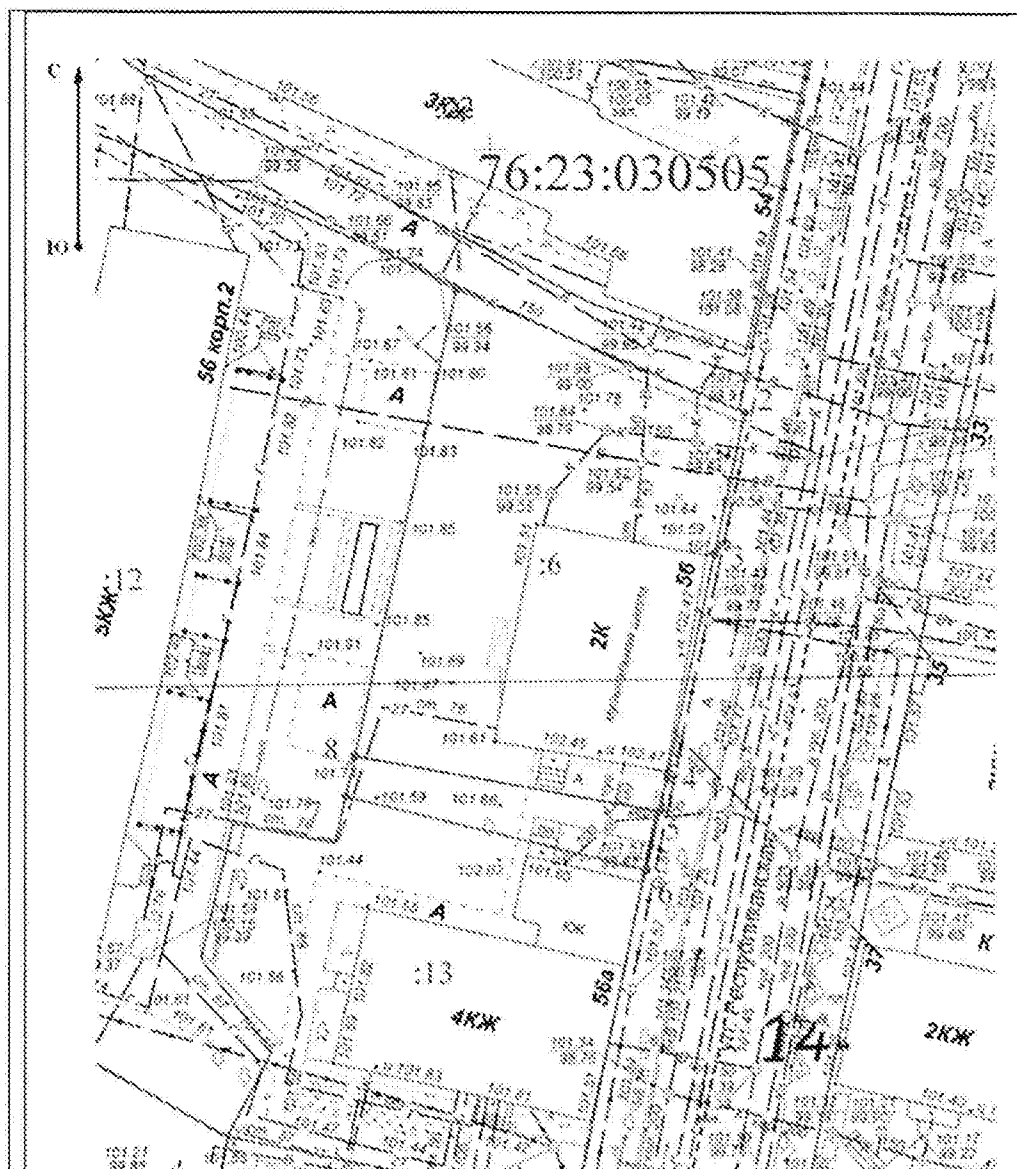


Н.Л. Грушевская

УТВЕРЖДЕНЫ  
приказом департамента  
охраны объектов  
культурного наследия  
Ярославской области  
от 15.10.2011 № 100

**ГРАНИЦЫ ТЕРРИТОРИИ**  
объекта культурного наследия регионального значения (памятника)  
«Дом жилой – Ярославский городской сиротский дом  
Д.А. и А.Н. Друженковых с воротами», конец XVIII в., первая половина  
XIX в., середина XIX в., конец XIX в. (г. Ярославль,  
ул. Республиканская, д. 56)

1. Схема границ территории объекта культурного наследия.



2. Координаты характерных (поворотных) точек границ территории объекта культурного наследия.

Номер характерной (поворотной) точки	Координаты характерных (поворотных) точек (система координат МСК-76)	
	X	Y
1	2	3
1	376 279,14	1 329 487,53
2	376 267,57	1 329 514,54
3	376 254,35	1 329 511,69
4	376 233,47	1 329 507,17
5	376 230,11	1 329 506,45
6	376 224,56	1 329 505,26
7	376 231,40	1 329 477,24
8	376 235,19	1 329 478,09
1	376 279,14	1 329 487,53

3. Режим использования территории объекта культурного наследия.

На территории объекта культурного наследия разрешаются:

- проведение работ по сохранению объекта культурного наследия (меры, направленные на обеспечение физической сохранности и сохранение историко-культурной ценности объекта культурного наследия, предусматривающие консервацию, ремонт, реставрацию, приспособление объекта культурного наследия для современного использования и включающие в себя научно-исследовательские, изыскательские, проектные и производственные работы, научное руководство проведением работ по сохранению объекта культурного наследия, технический и авторский надзор за проведением данных работ);

- реконструкция, ремонт существующих инженерных коммуникаций, благоустройство, озеленение, установка малых архитектурных форм, информационных знаков и указателей, иная хозяйственная деятельность, не противоречащая требованиям обеспечения сохранности объекта культурного наследия и позволяющая обеспечить функционирование объекта культурного наследия в современных условиях, обеспечивающая недопущение ухудшения состояния территории объекта культурного наследия регионального значения, поддержание территории объекта культурного наследия в благоустроенном состоянии;

- ведение мониторинга состояния объекта культурного наследия, территории объекта культурного наследия;

- проведение археологических работ.

На территории объекта культурного наследия запрещаются:

- строительство объектов капитального строительства и увеличение объемно-пространственных характеристик существующих на территории памятника объектов капитального строительства;

- проведение земляных, строительных, мелиоративных работ и иных работ, за исключением работ по сохранению объекта культурного наследия или его отдельных элементов, сохранению историко-градостроительной или природной среды объекта культурного наследия;

- установка рекламных конструкций, распространение наружной рекламы;

- осуществление любых видов деятельности, ухудшающих экологические условия и гидрологический режим на территории объекта культурного наследия, создающих вибрационные нагрузки динамическим воздействием на грунты в зоне их взаимодействия с объектом культурного наследия.

УТВЕРЖДЁН

приказом департамента

охраны объектов

культурного наследия

Ярославской области

от 15.10.2021 № 100

**ПРЕДМЕТ ОХРАНЫ**

объекта культурного наследия регионального значения (памятника)  
«Дом жилой – Ярославский городской сиротский дом  
Д.А. и А.Н. Друженковых с воротами», конец XVIII в., первая половина  
XIX в., середина XIX в., конец XIX в. (г. Ярославль,  
ул. Республиканская, д. 56)

1. Градостроительные характеристики:

- местоположение здания объекта культурного наследия, участвующего в формировании градостроительной структуры, характера и масштаба исторической застройки исторического центра Ярославля;
- композиционное значение здания, формирующего историческую линию застройки ул. Республиканской (бывшая Духовская улица);
- исторические наружные габариты и силуэт здания, определяемый двухэтажным объемом здания с вальмовой крышей.

2. Архитектурные и конструктивные характеристики:

- архитектурное оформление фасадов в стиле эклектики;
- лепной архитектурный декор в виде профилированных карнизов, штукатурных тяг, наличников окон, подоконных плит, сандриков, рамок ниш;
- объемно-пространственная композиция кирпичного прямоугольного в плане здания, вытянутого по оси север – юг;
- высотные отметки по карнизу, коньку крыши и форма прямой вальмовой четырехскатной крыши;
- историческая пространственно-планировочная структура здания в пределах капитальных исторических стен;
- конструктивная система с опиранием перекрытий на продольные стены;
- принципиальное инженерное решение стропильной системы конструкции крыши;
- тип кровли – фальцевая, материал – гладкое кровельное железо;
- капитальные стены из полнотелого красного керамического кирпича размером 28 × 13,5 × 7 см.

3. Архитектурное оформление фасадов: характер обработки поверхности фасадов в виде штукатурки на известковом растворе.

4. Композиция и архитектурно-художественное оформление фасадов, в том числе:

- рельефно выделенный за счет небольшого уширения нижней части стен цоколь, обходящий здание по периметру;
- симметричное архитектурное решение основных членений главного восточного и дворового западного фасадов;
- двухъярусное построение фасадов: с первым более высоким нижним ярусом (первого этажа) и вторым ярусом (второго этажа), отделенных друг от друга межэтажным поясом.

5. Архитектурно-художественное оформление и композиция главного восточного фасада:

- решение фасада в десять композиционных осей, соответствующих осям оконных проемов прямоугольной формы с лучковыми перемычками;
- месторасположение оконных проемов в два яруса, габариты и форма прямоугольных оконных проемов с лучковыми перемычками на первом и на втором этажах;
- вертикальные членения восточного фасада: широкие плоские лопатки с завершениями в виде раскрепованного профилированного карниза, с основаниями в виде раскрепованного цоколя;
- выделение центральной части восточного фасада лопатками в виде центрального прясла в две световые оси, выделение лопатками двух крайних прясел с одной световой осью в каждом (всего шесть лопаток на восточном фасаде);
- горизонтальные членения восточного фасада в виде:
  - венчающего узкого профилированного карниза;
  - межэтажного профилированного пояса между первым и вторым этажами, опоясывающего восточный фасад на всем его протяжении (за исключением плоскости стены южного прясла), с открытием пояса из листового железа, разделяющего фасад на две части: нижнюю (основную, более высокую с ярусом высоких окон первого этажа) и верхнюю (меньшую по высоте, с ярусом окон второго этажа);
  - подоконного профилированного пояса под окнами второго этажа, охватывающего главный фасад, за исключением плоскости лопаток;
  - рельефно выделенного цоколя;
- оформление восточного фасада декором:
  - оформление лучковых оконных проемов первого этажа выступающими из плоскости стены узкими рамочными наличниками с профилированными вертикальными канавками по всей высоте проема и тремя вертикальными узкими канавками в верхней части наличников, с опиранием на вертикальные короткие прямоугольные столбики со скошенным углом, установленные на профилированную подоконную плиту, с сандриками над девятью оконными проемами в виде профилированной горизонтальной полочки, опирающейся на фигурные кронштейны, с открытием сандрика листовым железом, с размещением между сандриком и верхней частью оконного проема первого этажа горизонтально вытянутой плоскости прямоугольной

формы, выступающей из поверхности стены, с дугообразно вогнутой нижней гранью, повторяющей форму лучковой перемычки оконного проема;

оформление лучковых оконных проемов второго этажа выступающими из плоскости стены узкими рамочными наличниками с профилированными вертикальными канавками по всей высоте проема, с опиранием на вертикальные короткие прямоугольные столбики со скошенным углом, установленные на подоконный профилированный пояс, с сандриками в виде профилированной тяги лучковой формы с плечиками, опирающейся на фигурные стилизованные кронштейны;

оформление внешних углов верхних и боковых откосов оконных проемов первого и второго этажей фаской;

размещение горизонтально вытянутой ниши ромбовидной формы над оконным проемом первого этажа южного прясла стены восточного фасада и двумя стилизованными фигурными кронштейнами в верхней части наличника;

размещение в подоконных прямоугольных горизонтальных нишах под окнами первого этажа профилированных рам по типу багета, расположенных по контуру ниш;

размещение под оконными проемами второго этажа прямоугольных горизонтальных выступающих из плоскости стены профилированных рамок по типу багета по ширине оконных проемов;

- характер деревянных оконных заполнений первого и второго этажей;

- размещение ниш цоколя по шести осям оконных проемов первого и второго этажей.

б. Архитектурно-художественное оформление и композиция бокового южного фасада:

- решение фасада в восемь композиционных осей, соответствующих пяти осям оконных проемов и трем осям заложенных оконных проемов на втором этаже, а также двум осям оконных проемов и пяти осям ниш на месте заложенных оконных проемов и оси дверного проема на первом этаже;

- месторасположение оконных проемов, в том числе заложенных, в два яруса;

- габариты и форма оконных проемов с лучковыми перемычками на втором этаже, оконных проемов прямоугольной формы на первом этаже, с асимметричным размещением осей трех оконных проемов второго этажа и оси дверного проема первого этажа центрального прясла стены;

- вертикальные членения южного фасада: широкие плоские лопатки с завершениями в виде раскрепованного профилированного карниза, с основанием в виде раскрепованного цоколя; выделение лопатками двух крайних прясел стены с одной световой осью в каждом (всего четыре лопатки на южном фасаде);

- горизонтальные членения восточного фасада в виде:

- венчающего узкого профилированного карниза;



симметрично расположенных на фасаде, горизонтально вытянутых ниш между первым и вторым этажами, расположенных в наружных нишах большего размера, за исключением наружной ниши в западной части фасада, нижняя грань которой частично утрачена, с размещением наиболее протяженной ниши в центральном прясле стены, разделяющих фасад на две части: нижнюю (основную, более высокую, с ярусом высоких окон первого этажа) и верхнюю (меньшую по высоте, с ярусом окон второго этажа);

подоконного профилированного пояса с окрытием из листового железа, расположенного под окнами второго этажа, охватывающего часть южного фасада, за исключением плоскости двух ниш и лопаток;

- оформление южного фасада декором:

- размещение двух прямоугольных оконных проемов первого этажа в вертикальных нишах;

- размещение подоконных профилированных плит одного оконного проема и четырех ниш на месте заложенных оконных проемов первого этажа;

- оформление пяти лучковых оконных проемов второго этажа выступающими из плоскости стены узкими рамочными наличниками с вертикальными профилированными канавками, с опиранием на вертикальные короткие прямоугольные столбики со скошенным углом, установленные на профилированный подоконный пояс, с сандриками в виде профилированной тяги лучковой формы с плечиками, опирающейся на фигурные стилизованные кронштейны;

- оформление внешних углов верхних и боковых откосов оконных проемов второго этажа фаской, за исключением одного оконного проема в западной части фасада;

- размещение двух прямоугольных ниш на месте заложенных оконных проемов бывшего антресольного этажа и одной ниши с лучковым завершением на месте заложенного оконного проема второго этажа;

- размещение подоконных прямоугольных горизонтальных ниш под окнами первого этажа, а также под вертикальными нишами, расположенными на месте заложенных оконных проемов первого этажа (семь горизонтальных ниш на фасаде);

- характер деревянных оконных заполнений первого и второго этажей;

- место размещения и форма прямоугольных подвальных оконных проемов, в том числе заложенных.

7. Архитектурно-художественное оформление и композиция дворового западного фасада, в том числе декор:

- решение фасада в девять композиционных осей, соответствующих семи осям оконных проемов на первом и втором этажах и двум осям боковых прясел стены, месторасположение оконных проемов, в том числе заложенных, в два яруса;

- габариты и форма оконных проемов с лучковыми перемычками на втором этаже, оконных проемов прямоугольной формы на первом этаже, с симметричным размещением на фасаде осей оконных проемов;

- вертикальные членения западного фасада:

широкие плоские лопатки в южной и северной частях фасада с завершениями в виде раскрепованного профилированного карниза, с основанием в виде раскрепованного цоколя;

выделение лопатками двух крайних прясел с одной композиционной осью ниши на месте заложенного оконного проема, чередование трех центральных оконных проемов с широкими плоскими лопатками (всего восемь лопаток на фасаде);

- горизонтальные членения западного фасада в виде венчающего узкого профилированного карниза (сохранился частично); межэтажные горизонтально вытянутые ниши разной длины между первым и вторым этажами, асимметрично расположенные на фасаде, в двух южных пряслах стены, расположенные в наружных нишах большего размера, разделяющих фасад на две части: нижнюю (основную, более высокую) и верхнюю (меньшую по высоте);

- оформление западного фасада декором:

размещение в двух южных пряслах стены в уровне 1 этажа двух оконных проемов и ниши на месте заложенного оконного проема в трех вертикальных прямоугольных нишах, с тремя горизонтальными прямоугольными нишами под оконными проемами, в том числе заложенными;

размещение на цоколе двух подвальных оконных проемов прямоугольной формы, расположенных горизонтально по оси оконных проемов первого и второго этажей;

оформление трех лучковых оконных проемов второго этажа в южной и центральной частях фасада с помощью профилированных наличников с лучковым завершением, повторяющих форму проемов, с опиранием на вертикальные короткие прямоугольные столбики со скошенным углом, установленные на подоконную профилированную плиту; с размещением подоконных прямоугольных узких горизонтальных ниш под тремя лучковыми оконными проемами второго этажа в южной и центральной частях фасада;

оформление внешних углов верхних и боковых откосов трех оконных проемов второго этажа в южной и центральной частях фасада фаской, за исключением одного оконного проема в западной части фасада; размещение четырех лучковых оконных проемов в северной и центральной частях фасада с подоконными плитами;

- характер деревянных оконных заполнений первого и второго этажей.

8. Архитектурно-художественное оформление и композиция бокового северного фасада:

- месторасположение оконных проемов в два яруса, габариты и форма оконных проемов, в том числе заложенных: трех оконных проемов второго этажа с лучковыми перемычками, двух оконных проемов первого этажа

прямоугольной формы (в том числе частично заложенного оконного проема на первом этаже в западном прясле стены);

- две вертикально расположенные прямоугольные ниши на первом этаже в восточной части фасада с двумя горизонтально расположенными прямоугольными нишами, расположенными под вертикальными нишами; одна горизонтально расположенная ниша под оконным проемом первого этажа в центральной части фасада;

- выделение лопатками двух крайних прясел с одной световой осью окон второго этажа с восточной стороны и окон первого и второго этажей с западной стороны;

- вертикальные членения северного фасада: широкие плоские лопатки с завершениями в виде раскрепованного профилированного карниза с основанием в виде раскрепованного цоколя, (всего четыре лопатки на фасаде);

- горизонтальные членения восточного фасада в виде: венчающего узкого профилированного карниза; рельефно выделенного за счет небольшого уширения нижней части стены цоколя;

- оформление северного фасада декором:

оформление лучкового оконного проема второго этажа, расположенного в восточной части фасада, выступающими из плоскости стены узкими рамочными наличниками с вертикальными профилированными канавками, с опиранием на вертикальные короткие прямоугольные столбики со скошенным углом, установленные на подоконную профилированную подоконную плиту, с сандриком в виде профилированной тяги лучковой формы, опирающейся на фигурные стилизованные кронштейны;

оформление оконного проема прямоугольной формы с лучковым завершением на втором этаже в центральной части фасада с помощью профилированного наличника по форме оконного проема, с опиранием на вертикальные короткие прямоугольные столбики со скошенными углами, установленные на подоконную профилированную плиту;

оформление внешних углов верхних и боковых откосов двух оконных проемов второго этажа, расположенных в восточной и центральной частях фасада, фаской, за исключением одного оконного проема в западной части фасада;

- размещение лучкового оконного проема второго этажа, расположенного в западной части фасада, и прямоугольного окна первого этажа в центральной части фасада;

- характер деревянных оконных заполнений первого и второго этажей;

- характер цветового решения фасадов — покраска оштукатуренных поверхностей фасадов в два цвета, с выделением элементов архитектурного декора белым цветом.

9. Архитектурно-художественное, композиционное и конструктивное решение ворот:

- местоположение ворот, примыкающих с юга к главному восточному фасаду здания;

- композиционное значение ворот, формирующих вместе со зданием объекта культурного наследия историческую линию застройки ул. Республиканской (бывшая Духовская улица);

- исторические наружные габариты и силуэт ворот, определяемый объемом ворот, установленным в уровне 1 этажа здания;

- архитектурные и конструктивные характеристики:

- архитектурное оформление фасадов ворот в стиле эклектики;

- лепной архитектурный декор в виде профилированных карнизов, штукатурных тяг, пилястр, рамок ниш;

- объемно-пространственная композиция кирпичных прямоугольных в плане ворот, вытянутых по оси север – юг;

- высотные отметки по карнизу, коньку окрытий, низу перемычек проемов, форма окрытия ворот;

- тип окрытия – фальцевое, материал – гладкое кровельное железо;

- основной конструктивный материал ворот – полнотелый красный керамический кирпич;

- архитектурное оформление фасадов ворот:

- характер обработки поверхности фасадов в виде штукатурки на известковом растворе;

- композиция и архитектурно-художественное оформление фасадов, в том числе общая асимметричная композиция главного восточного и дворового западного фасадов ворот с размещением большего по размеру проема двустворчатых ворот в южной части ворот, меньшего проема одностворчатой калитки – в северной части ворот;

- архитектурно-художественное оформление и композиция главного восточного фасада ворот:

- решение фасада в две композиционные оси, соответствующие осям проемов ворот и калитки;

- месторасположение проемов, габариты и форма прямоугольных проемов;

- использование темы ордера в оформлении фасада;

- оформление проема ворот сдвоенными пилястрами, расположенными по обе стороны от проема ворот, выделяющими композиционно главный вход в домовладение (всего четыре пилястры на восточном фасаде);

- вертикальные членения восточного фасада ворот: сдвоенные плоские пилястры с поясками, с антаблементом над ними, состоящим из выступов архитрава, а выше – триглифов (во фризовой части), с завершением в виде раскреповки профилированного карниза, с основаниями пилястр в виде баз, установленных на стилобат в виде раскрепованного цоколя; столбики парапетной части, расположенные по оси сдвоенных пилястр;

- горизонтальные членения восточного фасада ворот в виде: венчающего профилированного карниза; фриза и горизонтальной тяги в виде

профилированного пояса, отделяющей фриз от архитрава, опоясывающего восточный фасад на всем его протяжении, с окрытием пояса из листового железа; рельефно выделенного за счет небольшого уширения нижней части стен цоколя;

- оформление восточного фасада декором:

оформление фриза рельефно выступающими плоскими розетками циркульной формы (всего тринадцать розеток);

декоративное оформление эхина капителей пилястр иониками;

декоративное оформление верхней части архитрава над пилястрами гуттами;

декоративное оформление фриза стилизованными триглифами в виде выступающих из плоскости фриза установленных по оси пилястр сдвоенных плит с вертикальными канавками;

оформление вертикальными прямоугольными нишами с профилированными рамками двух парапетных столбиков с завершением ступенчатым карнизом;

- характер цветового решения фасадов ворот – покраска оштукатуренных поверхностей фасадов в два цвета, с выделением элементов архитектурного декора белым цветом; характер рисунка с темами растительного орнамента; материал ажурных решеток полотен ворот, калитки и парапетных решеток – металл.

10. Оформление интерьеров подвала:

- оштукатуренная известковым раствором поверхность стены (части западного фасада основного объема здания), фрагмент подоконной ниши (под окном первого этажа по центру фасада), рельефно выделенный за счет небольшого уширения нижней части стены цоколь с подвальным оконным проемом прямоугольной формы, фрагмент лопатки на западной стене здания (часть западного фасада здания) в помещении входа в подвал с лестницей (помещение без номера на схемах) на западном фасаде здания;

- ниша с лучковым завершением в стене между помещениями (помещения № 1 и № 11 на схемах расположения помещений подвала, первого и второго этажей объекта культурного наследия регионального значения (памятника) «Дом жилой – Ярославский городской сиротский дом Д.А. и А.Н. Друженковых с воротами», конец XVIII в., первая половина XIX в., середина XIX в., конец XIX в. (г. Ярославль, ул. Республиканская, д. 56), приведенных в приложении к настоящему предмету охраны (далее – схемы)).

11. Оформление интерьеров помещений первого этажа профилированными потолочными тягами по четырем сторонам (в актовом зале со сценой) (помещение № 10 на схемах).

12. Оформление интерьеров второго этажа:

- профилированные потолочные тяги по одной стороне (помещения № 3 и № 4 на схемах);

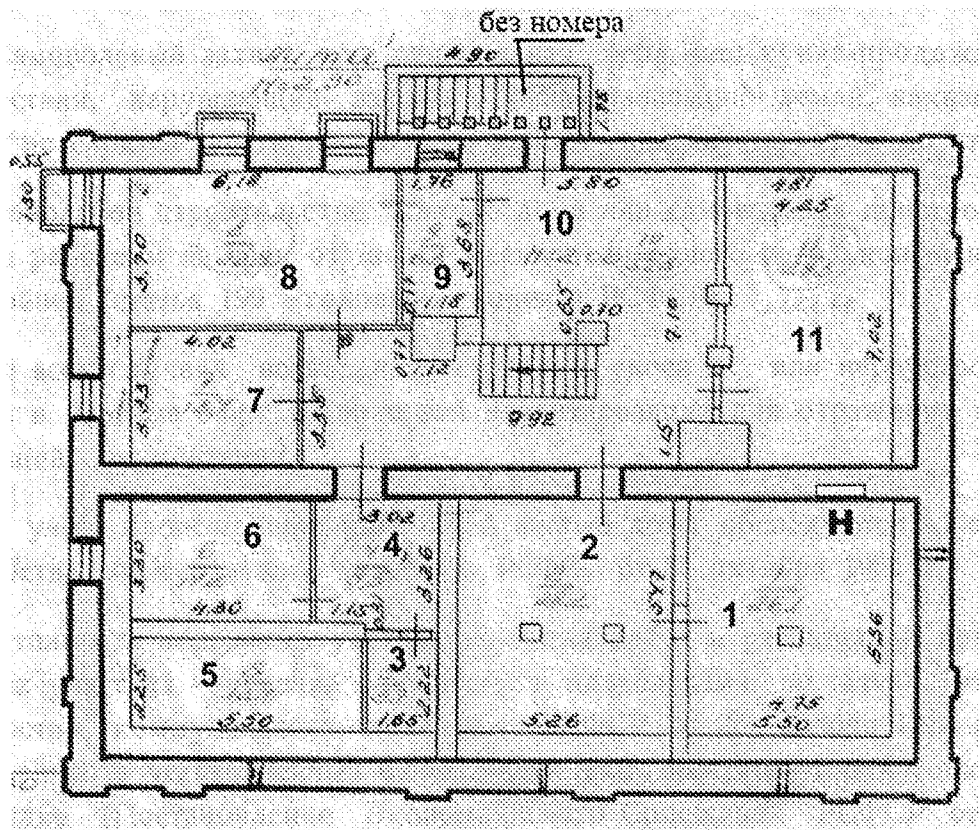
- потолочные тяги в виде выкружки по одной стороне (помещение № 16 на схемах);

- профилированные потолочные тяги по четырем сторонам (помещение № 9 на схемах);
- потолочные тяги в виде выкружки по четырем сторонам (помещение № 13, с частичными утратами в помещении № 19 на схемах);
- потолочные тяги в виде выкружки по двум сторонам (помещение № 18 на схемах);
- штукатурная наклонная профилированная тяга на перегородке, к которой примыкает лестница открытого типа в помещении коридора (помещение № 19 на схемах);
- деревянное филенчатое дверное заполнение между помещениями (помещения № 13 и № 12 на схемах).

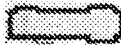
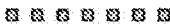

### СХЕМЫ

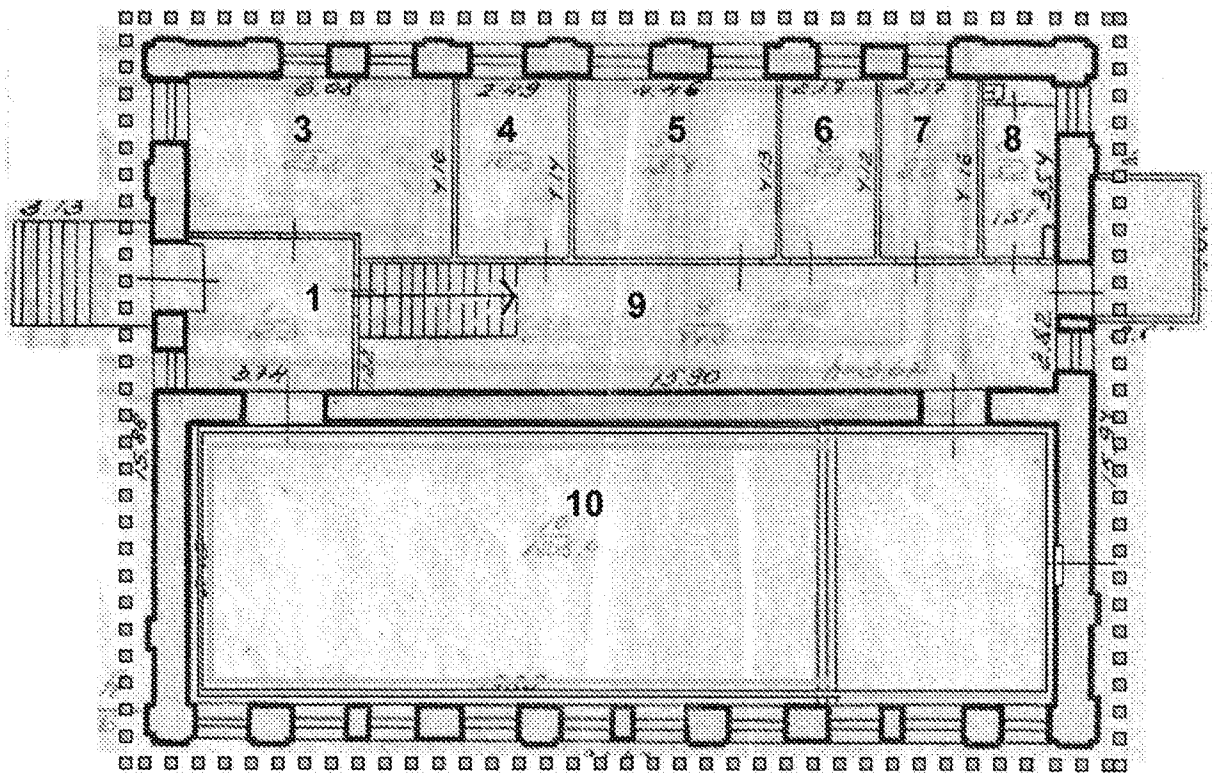
расположения помещений подвала, первого и второго этажей  
объекта культурного наследия регионального значения (памятника)  
«Дом жилой – Ярославский городской сиротский дом  
Д.А. и А.Н. Друженковых с воротами», конец XVIII в., первая половина  
XIX в., середина XIX в., конец XIX в. (г. Ярославль,  
ул. Республиканская, д. 56)

Схема 1. Подвал



#### Условные обозначения

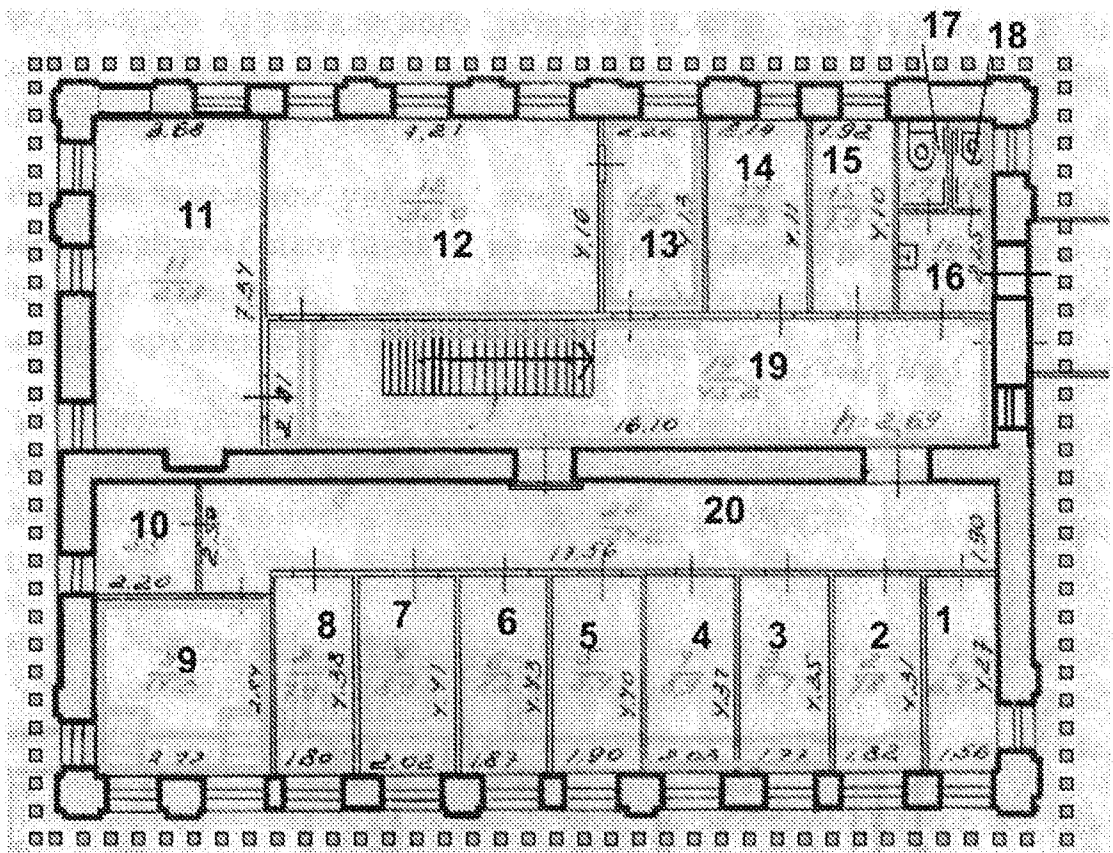
-  пространственно-планировочная структура здания в пределах капитальных стен
-  архитектурно-художественное оформление части западного фасада  
(фрагмент подоконной ниши под окном 1 этажа, рельефно выделенный цоколь с подвальным оконным проемом прямоугольной формы, фрагмент лопаты на западной стене здания)
-  ниша с лучковой перемычкой



## Условные обозначения

- пространственно-планировочная структура здания в пределах капитальных стен
- 1
номер помещения согласно техническому паспорту
- композиция и архитектурно-художественное оформление фасада
- потолочные тяги





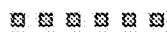
## Условные обозначения



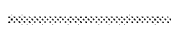
пространственно-планировочная структура здания  
в пределах капитальных стен

3

номер помещения согласно техническому паспорту



композиция и архитектурно-художественное оформление фасада



потолочные тяги



штукатурная наклонная профилированная тяга  
перегородки у лестничного марша



деревянное филеячатое дверное заполнение