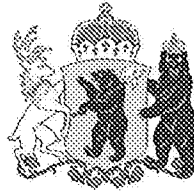


ЗАРЕГИСТРИРОВАН

21.09.2021

С присвоенным регистрационным номером

36-11642



**ДЕПАРТАМЕНТ ОХРАНЫ ОБЪЕКТОВ  
КУЛЬТУРНОГО НАСЛЕДИЯ ЯРОСЛАВСКОЙ ОБЛАСТИ**

**ПРИКАЗ**

от 20.09.2021 № 89  
г. Ярославль

О включении выявленных  
объектов культурного наследия в  
единый государственный реестр  
объектов культурного наследия  
(памятников истории и культуры)  
народов Российской Федерации и  
об отказе во включении  
выявленного объекта культурного  
наследия в реестр

В соответствии со статьями 3.1, 18, 33 Федерального закона от 25 июня 2002 года № 73-ФЗ «Об объектах культурного наследия (памятниках истории и культуры) народов Российской Федерации», Положением о департаменте охраны объектов культурного наследия Ярославской области, утверждённым постановлением Правительства области от 17.06.2015 № 659-п «О департаменте охраны объектов культурного наследия Ярославской области», на основании акта государственной историко-культурной экспертизы от 30.07.2021

**ДЕПАРТАМЕНТ ОХРАНЫ ОБЪЕКТОВ КУЛЬТУРНОГО НАСЛЕДИЯ  
ЯРОСЛАВСКОЙ ОБЛАСТИ ПРИКАЗЫВАЕТ:**

1. Включить в единый государственный реестр объектов культурного наследия (памятников истории и культуры) народов Российской Федерации:

- выявленный объект культурного наследия «Ансамбль больницы», 1900-е гг. (Ярославская обл., г. Рыбинск, ул. Герцена, д. 13), в качестве объекта культурного наследия местного (муниципального) значения (ансамбля) «Ансамбль усадьбы Жилова. Городская поликлиника», 1914 г., 1926 г. (Ярославская область, г. Рыбинск, ул. Герцена, д. 13/ ул. Гоголя, д. 24);

- выявленный объект культурного наследия «Ансамбль больницы: главный дом», 1900-е гг. (Ярославская обл., г. Рыбинск, ул. Герцена, д. 13), в качестве объекта культурного наследия местного (муниципального) значения (памятника) «Главный дом усадьбы Жилова. Здание городской поликлиники», 1914 г., 1926 г. (Ярославская область, г. Рыбинск, ул. Герцена, д. 13/ ул. Гоголя, д. 24), в составе объекта культурного наследия местного (муниципального) значения (ансамбля) «Ансамбль усадьбы Жилова. Городская поликлиника», 1914 г., 1926 г. (Ярославская область, г. Рыбинск, ул. Герцена, д. 13/ ул. Гоголя, д. 24);

- выявленный объект культурного наследия «Ансамбль больницы: ограда», 1900-е гг. (Ярославская обл., г. Рыбинск, ул. Герцена, д. 13), в качестве объекта культурного наследия местного (муниципального) значения (памятника) «Ограда усадьбы Жилова», 1914 г. (Ярославская область, г. Рыбинск, ул. Герцена, д. 13/ ул. Гоголя, д. 24), в составе объекта культурного наследия местного (муниципального) значения (ансамбля) «Ансамбль усадьбы Жилова. Городская поликлиника», 1914 г., 1926 г. (Ярославская область, г. Рыбинск, ул. Герцена, д. 13/ ул. Гоголя, д. 24).

## 2. Утвердить прилагаемые:

- перечень объектов культурного наследия местного (муниципального) значения (памятников), входящих в состав объекта культурного наследия местного (муниципального) значения (ансамбля) «Ансамбль усадьбы Жилова. Городская поликлиника», 1914 г., 1926 г. (Ярославская область, г. Рыбинск, ул. Герцена, д. 13/ ул. Гоголя, д. 24);

- границы территории объекта культурного наследия местного (муниципального) значения (ансамбля) «Ансамбль усадьбы Жилова. Городская поликлиника», 1914 г., 1926 г. (Ярославская область, г. Рыбинск, ул. Герцена, д. 13/ ул. Гоголя, д. 24), и входящих в его состав объектов культурного наследия местного (муниципального) значения (памятников) «Главный дом усадьбы Жилова. Здание городской поликлиники», 1914 г., 1926 г. (Ярославская область, г. Рыбинск, ул. Герцена, д. 13/ ул. Гоголя, д. 24), «Ограда усадьбы Жилова», 1914 г. (Ярославская область, г. Рыбинск, ул. Герцена, д. 13/ ул. Гоголя, д. 24);

- предмет охраны объекта культурного наследия местного (муниципального) значения (ансамбля) «Ансамбль усадьбы Жилова. Городская поликлиника», 1914 г., 1926 г., (Ярославская область, г. Рыбинск, ул. Герцена, 13 / ул. Гоголя, 24);

- предмет охраны объекта культурного наследия местного (муниципального) значения (памятника) «Главный дом усадьбы Жилова. Здание городской поликлиники», 1914 г., 1926 г. (Ярославская область, г. Рыбинск, ул. Герцена, д. 13/ ул. Гоголя, д. 24), в составе объекта культурного наследия местного (муниципального) значения (ансамбля) «Ансамбль усадьбы Жилова. Городская поликлиника», 1914 г., 1926 г. (Ярославская область, г. Рыбинск, ул. Герцена, д. 13/ ул. Гоголя, д. 24);

- предмет охраны объекта культурного наследия местного (муниципального) значения (памятника) «Ограда усадьбы Жилова», 1914 г.

(Ярославская область, г. Рыбинск, ул. Герцена, д. 13/ ул. Гоголя, д. 24), в составе объекта культурного наследия местного (муниципального) значения (ансамбля) «Ансамбль усадьбы Жилова. Городская поликлиника», 1914 г., 1926 г. (Ярославская область, г. Рыбинск, ул. Герцена, д. 13/ ул. Гоголя, д. 24).

3. Отказать во включении выявленного объекта культурного наследия «Ансамбль больницы: службы», 1900-е гг. (Ярославская обл., г. Рыбинск, ул. Герцена, д. 13), в единый государственный реестр объектов культурного наследия (памятников истории и культуры) народов Российской Федерации.

4. Исключить выявленный объект культурного наследия «Ансамбль больницы: службы», 1900-е гг. (Ярославская обл., г. Рыбинск, ул. Герцена, д. 13), из перечня выявленных объектов культурного наследия Ярославской области.

5. Контроль за исполнением приказа возложить на начальника отдела учета объектов культурного наследия департамента Рязанову Т.В.

6. Приказ вступает в силу со дня его официального опубликования.

Заместитель  
директора департамента



Н.Л. Грушевская

УТВЕРЖДЁН  
приказом департамента  
охраны объектов  
культурного наследия  
Ярославской области  
от 20.08.2019 № 29

### ПЕРЕЧЕНЬ

объектов культурного наследия местного (муниципального) значения  
(памятников), входящих в состав объекта культурного наследия  
местного (муниципального) значения (ансамбля) «Ансамбль усадьбы  
Жилова. Городская поликлиника», 1914 г., 1926 г. (Ярославская область,  
г. Рыбинск, ул. Герцена, д. 13/ ул. Гоголя, д. 24)

№ п/п	Наименование объекта	Даты создания, основных изменений (перестроек) объекта	Местонахождение объекта культурного наследия
1.	«Главный дом усадьбы Жилова. Здание городской поликлиники»	1914 г., 1926 г.	Ярославская область, г. Рыбинск, ул. Герцена, д. 13/ ул. Гоголя, д. 24
2.	«Ограда усадьбы Жилова»	1914 г.	Ярославская область, г. Рыбинск, ул. Герцена, д. 13/ ул. Гоголя, д. 24

УТВЕРЖДЕНЫ  
приказом департамента  
охраны объектов  
культурного наследия  
Ярославской области  
от 20.08.2014 № 29

### ГРАНИЦЫ ТЕРРИТОРИИ

объекта культурного наследия местного (муниципального) значения (ансамбля) «Ансамбль усадьбы Жилова. Городская поликлиника», 1914 г., 1926 г. (Ярославская область, г. Рыбинск, ул. Герцена, д. 13/ ул. Гоголя, д. 24), и входящих в его состав объектов культурного наследия местного (муниципального) значения (памятников) «Главный дом усадьбы Жилова. Здание городской поликлиники», 1914 г., 1926 г. (Ярославская область, г. Рыбинск, ул. Герцена, д. 13/ ул. Гоголя, д. 24), «Ограда усадьбы Жилова», 1914 г. (Ярославская область, г. Рыбинск, ул. Герцена, д. 13/ ул. Гоголя, д. 24)

1. Схема границ территории объектов культурного наследия.



2. Координаты характерных (поворотных) точек границ территории объектов культурного наследия.

Номер характерной (поворотной) точки	Координаты характерных (поворотных) точек (система координат МСК-76)	
	X	Y
1	2	3
1	421 946.86	1 267 541.79
2	421 928.56	1 267 593.81
3	421 877.90	1 267 577.30
4	421 886.32	1 267 551.42
5	421 896.19	1 267 523.83
1	421 946.86	1 267 541.79

3. Режим использования территории объекта культурного наследия.

На территории объекта культурного наследия разрешаются:

- проведение работ по сохранению ансамбля и объектов культурного наследия, входящих в его состав (меры, направленные на обеспечение физической сохранности и сохранение историко-культурной ценности объекта культурного наследия, предусматривающие консервацию, ремонт, реставрацию, приспособление объекта культурного наследия для современного использования и включающие в себя научно-исследовательские, изыскательские, проектные и производственные работы, научное руководство проведением работ по сохранению объектов культурного наследия, технический и авторский надзор за проведением данных работ);

- реконструкция, ремонт существующих инженерных коммуникаций, благоустройство, озеленение, установка малых архитектурных форм, информационных знаков и указателей, иная хозяйственная деятельность, не противоречащая требованиям обеспечения сохранности объектов культурного наследия и позволяющая обеспечить функционирование объектов культурного наследия в современных условиях, обеспечивающая недопущение ухудшения состояния территории объекта культурного наследия местного (муниципального) значения, поддержание территории объекта культурного наследия в благоустроенном состоянии;

- ведение мониторинга состояния объекта культурного наследия, территории объекта культурного наследия;

- проведение археологических исследований на основании открытого листа;

- ремонт ценного объекта на территории ансамбля – здания служб без увеличения его объёмно-пространственных характеристик.

На территории объекта культурного наследия запрещаются:

- строительство объектов капитального строительства и увеличение объёмно-пространственных характеристик существующих на территории объекта культурного наследия объектов капитального строительства;

- проведение земляных, строительных, мелиоративных работ и иных работ, за исключением работ по сохранению объектов культурного наследия или их отдельных элементов, сохранению историко-архитектурной или природной среды объекта культурного наследия;

- установка рекламных конструкций, распространение наружной рекламы;

- осуществление любых видов деятельности, ухудшающих экологические условия на территории объекта культурного наследия, создающих вибрационные нагрузки динамическим воздействием на грунты в зоне их взаимодействия с объектом культурного наследия;

- установка на фасадах памятника, входящего в состав объекта культурного наследия, средств технического обеспечения: внешних блоков систем кондиционирования, телеантенн спутниковой связи, распределительных шкафов инженерных систем, находящихся в зоне видимости и препятствующих их визуальной восприимчивости;

- размещение рекламы на фасаде памятников, входящих в состав объекта культурного наследия;

- складирование строительных материалов, строительного и бытового мусора.

УТВЕРЖДЁН  
приказом департамента  
охраны объектов  
культурного наследия  
Ярославской области  
от 21.08.2021 № 89

### ПРЕДМЕТ ОХРАНЫ

объекта культурного наследия местного (муниципального) значения  
(ансамбля) «Ансамбль усадьбы Жилова. Городская поликлиника»,  
1914 г., 1926 г. (Ярославская область, г. Рыбинск, ул. Герцена, д. 13/  
ул. Гоголя, д. 24)

Предметом охраны объекта культурного наследия местного (муниципального) значения (ансамбля) «Ансамбль усадьбы Жилова. Городская поликлиника», 1914 г., 1926 г. (Ярославская область, г. Рыбинск, ул. Герцена, д. 13/ ул. Гоголя, д. 24), являются:

- градостроительная роль ансамбля, закрепляющего угол исторического квартала, участвующего в формировании линий застройки улиц Герцена и Гоголя;

- территория ансамбля, включающая в себя пространство в границах ограды и здания служб;

- историческая центрическая композиция ансамбля с главным домом — архитектурным ядром композиции и оградой по восточной и северной границам и зданием служб по западной границе; соотношение высот и объёмов доминирующего главного дома и прочих строений ансамбля, не превышающих его высоту;

- исторический вход/ въезд на территорию ансамбля в западной части северного ряда ограды;

- общее художественное решение ансамбля в стиле модерн, в том числе элементы стиля модерн в оформлении северного фасада здания служб;

- архитектурные характеристики (архитектурно-стилевое, цветовое решение, основные строительные и отделочные материалы) входящих в состав ансамбля объектов культурного наследия:

«Главный дом усадьбы Жилова. Здание городской поликлиники»,  
1914 г., 1926 г.;

«Ограда усадьбы Жилова». 1914 г.;

- ценный элемент на территории ансамбля: здание служб вдоль западной границы ансамбля.



УТВЕРЖДЁН  
приказом департамента  
охраны объектов  
культурного наследия  
Ярославской области  
от 28.03.2017 № 89

### ПРЕДМЕТ ОХРАНЫ

**объекта культурного наследия местного (муниципального) значения (памятника) «Главный дом усадьбы Жилова. Здание городской поликлиники», 1914 г., 1926 г. (Ярославская область, г. Рыбинск, ул. Герцена, д. 13/ ул. Гоголя, д. 24), в составе объекта культурного наследия местного (муниципального) значения (ансамбля) «Ансамбль усадьбы Жилова. Городская поликлиника», 1914 г., 1926 г. (Ярославская область, г. Рыбинск, ул. Герцена, д. 13/ ул. Гоголя, д. 24)**

Предметом охраны объекта культурного наследия местного (муниципального) значения (памятника) «Главный дом усадьбы Жилова. Здание городской поликлиники», 1914 г., 1926 г. (Ярославская область, г. Рыбинск, ул. Герцена, д. 13/ ул. Гоголя, д. 24), в составе объекта культурного наследия местного (муниципального) значения (ансамбля) «Ансамбль усадьбы Жилова. Городская поликлиника», 1914 г., 1926 г. (Ярославская область, г. Рыбинск, ул. Герцена, д. 13/ ул. Гоголя, д. 24), являются:

- композиционные особенности здания, являющегося композиционным центром ансамбля;

- объёмно-пространственная композиция здания, состоящего из двух объёмов: основного объёма, двухэтажного с нижним цокольным этажом, в плане близкого к прямоугольному, осложнённого угловыми выступами, на северо-западном и северо-восточном углах огибающими; южной пристройки, Г-образной в плане, с антресольным этажом над внутренним углом и южной частью объёма; историческая форма вальмовой с приподнятым над центральной частью восточным скатом крыши основного объёма; форма двухскатной крыши южной пристройки; характер кровельного материала – металл;

- местоположение, габариты, историческая конфигурация и оформление входных и оконных проёмов на северном, восточном и западном фасадах основного объёма: осевое расположение и прямоугольная форма, в том числе историческая форма частично заложённых сверху оконных проёмов верхнего этажа в центральной части восточного фасада; расположение со смещением осей узких оконных проёмов над входным проёмом; характер исторической расстекловки заполнения оконных проёмов;

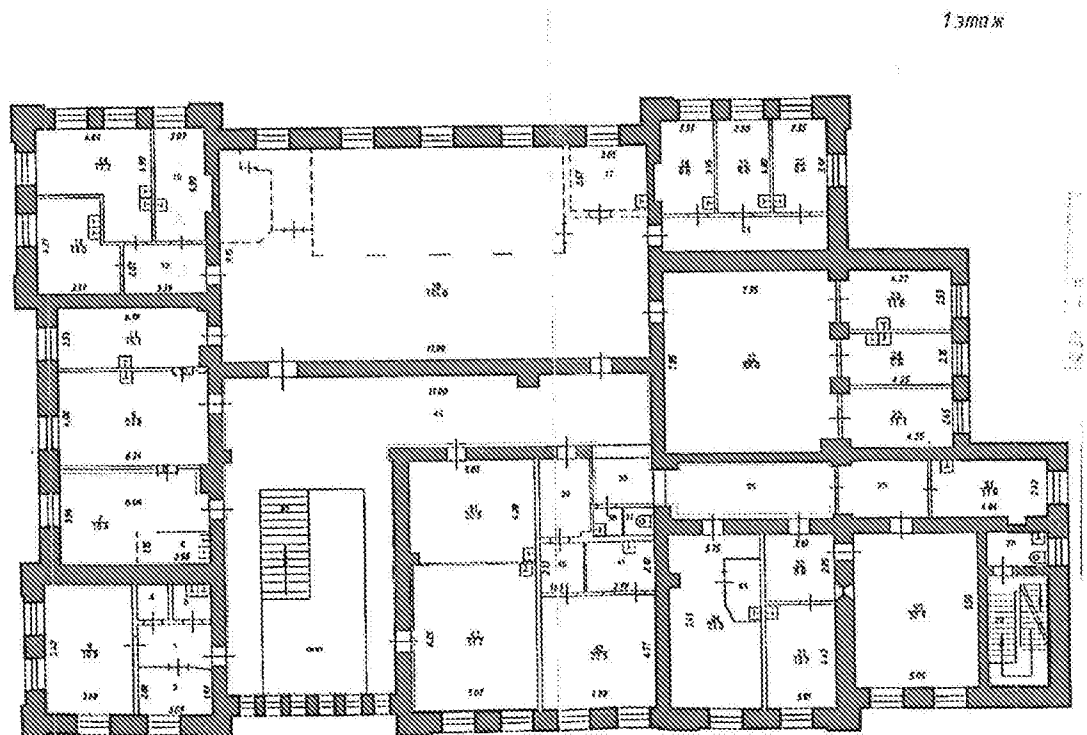
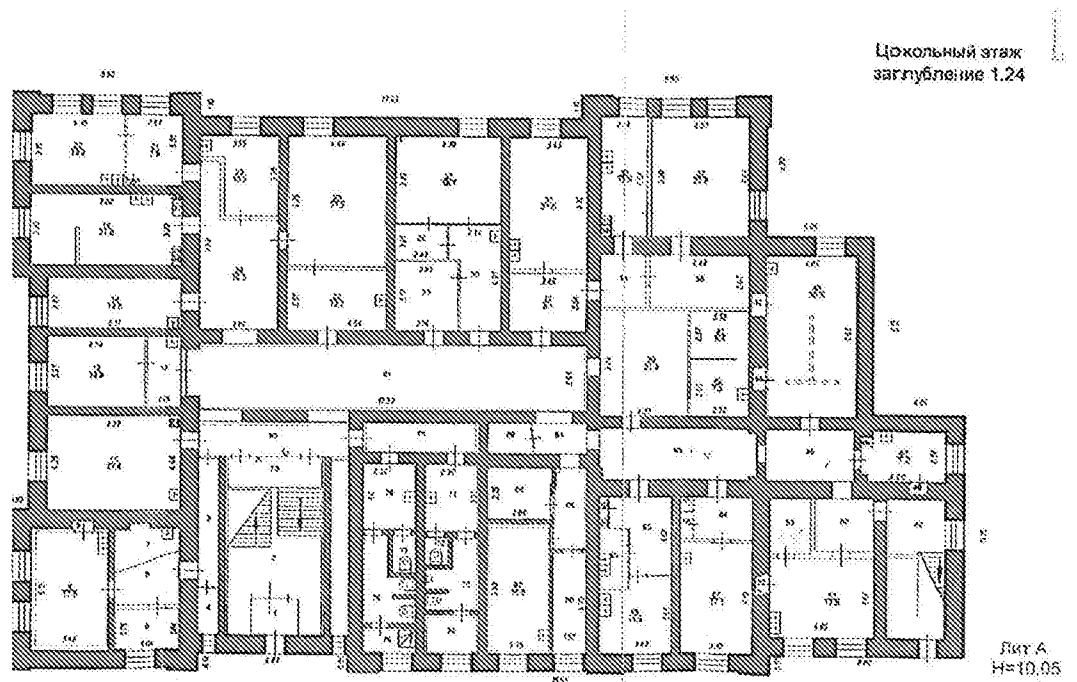
- капитальные стены из красного глиняного кирпича, в том числе размером 26,5 (27) × 13 × 7 см;

- композиция и архитектурно-художественное оформление северного, западного и восточного фасадов основного объёма: низкий цоколь, рельефно выделенный; широкие угловые огибающие лопатки выступов; в простенках более узкие лопатки, ширина которых варьируется на разных фасадах; прямоугольные панно, обработанные фактурной штукатуркой «под шубу» между оконными проёмами верхнего и нижнего этажей; панно, обработанные вертикально гофрированной фактурной штукатуркой над оконными проёмами верхнего этажа; широкое омегаобразное панно, обработанное гладкой штукатуркой, над оконными проёмами парадной лестничной клетки на западном фасаде на гофрированной штукатурке; повышенный фронтон-аттик, отделённый от плоскости фасада тонким лучково выгнутым выносным карнизом с узкой профилированной подкарнизной тягой и ограниченный с боков крупными прямоугольными в плане тумбами, продолжающими вертикали угловых лопаток, над плоскостью парадного входа на западном фасаде основного объёма; оформление фасада фронтона аттика двумя парами нешироких лопаток, горизонтальными тягами-проточками между парами лопаток, декоративными мотивами, состоящими из круглой сдвоенной (наложенные одна на другую) простой розетки на прямоугольном (квадратном) основании и спускающихся от основания розеток небольших лопаток между лопатками каждой пары; карниз небольшого выноса в завершении фасадов;

- композиция и архитектурно-художественное оформление фасадов южной пристройки: оформление южного и восточного фасадов южного выступа южной пристройки горизонтальными тягами-проточками, проходящими над основным этажом (под мансардным); оформление западного фасада в северной части (где расположены оконные проёмы) угловыми и промежуточными лопатками, аналогично фасаду основного объёма;

- характер обработки фасадной поверхности здания – оштукатуренные поверхности наружных стен, фактурная штукатурка «под шубу» и гофрированная фактурная штукатурка;

- историческая планировка в капитальных стенах, соответствующая структуре здания: основной объём и южная пристройка разделены капитальной стеной, в основном объёме капитальными стенами выделены объёмы угловых выступов, объём лестницы парадного входа, смежный с центральным коридором, расположенным по оси север-юг; в нижнем этаже основного объёма дополнительно выделен небольшой западный коридор, параллельный центральному, отдельные помещения в центральной части вдоль западного и восточного фасадов; в южной пристройке капитальные стены выделяют объём лестницы, разделяют узкую и широкую части; выделяют помещение в продолжении западного коридора основного объёма:



- местоположение лестниц; историческое ограждение парадной лестницы, состоящее из горизонтальных верхней, средней, смещённой книзу, и нижней тяг, с решёткой, выполненной из прута круглого сечения: секция решётки, расположенная между опорными прутьями, состоит из двух стилизованных червонок (половина, примыкающая к опорному столбу, средняя червонка и половина, примыкающая в следующем опорному столбу), обращённых книзу, с лекально выгнутыми внутренними концами и лекальными с элементами омеги завитками внешних концов, концы

прутьев расплющены; червонки разделены прутьями с шариками на концах, заканчивающимися над верхней и под нижней тягами; осью средней червонки в раппорте является короткий вертикальный прут с шариком на верхнем конце, отходящий от нижней тяги; под осевым прутом средней червонки расположено широкое кольцо; поручни перил деревянные точёные с скрученными вниз завитками на концах;

- композиция и архитектурно-художественное оформление интерьера:

оформление интерьера лестничной клетки: потолочный плафон с падугами выделен уплощёнными тягами простого профиля, продолжающимися на падугах; вдоль торцевых тяг на плафоне расположены четыре прямоугольных (квадратных) розетки, образованные аналогичными тягами, концы торцевых тяг, выходящие на падуги, продублированы короткими тягами на падугах аналогичного профиля;

оформление помещений верхнего этажа падугами, в некоторых комнатах с карнизными и потолочными тягами, в некоторых без них; сохранившиеся во внутренних стенах повышенные дверные проёмы в профилированном обрамлении.

## УТВЕРЖДЁН

приказом департамента  
охраны объектов

культурного наследия

Ярославской области

от 20.03.2021 № 89

### ПРЕДМЕТ ОХРАНЫ

объекта культурного наследия местного (муниципального) значения (памятника) «Ограда усадьбы Жилова», 1914 г. (Ярославская область, г. Рыбинск, ул. Герцена, д. 13/ ул. Гоголя, д. 24), в составе объекта культурного наследия местного (муниципального) значения (ансамбля) «Ансамбль усадьбы Жилова. Городская поликлиника», 1914 г., 1926 г. (Ярославская область, г. Рыбинск, ул. Герцена, д. 13/ ул. Гоголя, д. 24)

Предметом охраны объекта культурного наследия местного (муниципального) значения (памятника) «Ограда усадьбы Жилова», 1914 г. (Ярославская область, г. Рыбинск, ул. Герцена, д. 13/ ул. Гоголя, д. 24), в составе объекта культурного наследия местного (муниципального) значения (ансамбля) «Ансамбль усадьбы Жилова. Городская поликлиника», 1914 г., 1926 г. (Ярославская область, г. Рыбинск, ул. Герцена, д. 13/ ул. Гоголя, д. 24), являются:

- композиционные особенности объекта, участвующего в формировании угла исторического квартала, линий застройки улиц Гоголя и Герцена, формирующего восточную и северную границы ансамбля;

- объёмно-пространственная композиция линейного объекта, состоящего из восточного и северного фрагментов, а также отдельного северо-западного столба, расположенного около ценного элемента ансамбля – служб;

- габариты и конфигурация объекта, состоящего из кирпичного цоколя, цементных столбов и секций кованой двухсторонней решётки; исторические высотные отметки столбов ограды; материал цоколя – красный глиняный кирпич; характер материала столбов – цемент; материал секций – металл;

- композиция и архитектурно-художественное оформление столбов: закруглённые вершины; сохранившиеся цветочные розетки в верхней части лицевой стороны столбов, от которой спускаются две недлинные (до верхних горизонтальных тяг решётки) тяги-подвески простого профиля с закруглёнными концами и плоской лицевой поверхностью;

- характер обработки фасадной поверхности цоколя и столбов: оштукатуренные поверхности;

- сохранившийся художественный металл кованых секций решётки: вертикальные прутья, разорванные лучковым бордюром, заполненным завитками в форме спирального жгута, ограниченные в верхней части двоякой узкой горизонтальной тягой, между полосами которой

расположен схожий мотив из завитков в форме спирального жгута с «пуговкой» в центре завитка; завершения вертикальных прутьев чередуются: небольшие шарики и пикообразные наконечники с рельефно выделенными прожилками листа; над прутьями в центральной части секции расположены три двухсторонних (на обоих фасадах ограды) элемента, состоящие из пары вложенных лавровых венков с вертикальными лавровыми гирляндами, спускающимися по центральной оси венков, и соединяющих венки по верхним краям друг с другом и со столбами ограды провисающие фактурные ленты с бантами над венками; на вертикальных прутьях под венками по обеим сторонам вертикальной гирлянды расположены пикообразные элементы, аналогичные завершениям прутьев:

