

04.09.2021

36-11600



**ДЕПАРТАМЕНТ ОХРАНЫ ОБЪЕКТОВ
КУЛЬТУРНОГО НАСЛЕДИЯ ЯРОСЛАВСКОЙ ОБЛАСТИ**

ПРИКАЗ

от 04.09.21 № 84
г. Ярославль

О включении выявленного объекта культурного наследия в единый государственный реестр объектов культурного наследия (памятников истории и культуры) народов Российской Федерации

В соответствии со статьями 3.1, 18, 33 Федерального закона от 25 июня 2002 года № 73-ФЗ «Об объектах культурного наследия (памятниках истории и культуры) народов Российской Федерации», Положением о департаменте охраны объектов культурного наследия Ярославской области, утвержденным постановлением Правительства области от 17.06.2015 № 659-п «О департаменте охраны объектов культурного наследия Ярославской области», на основании акта государственной историко-культурной экспертизы от 14.07.2021

ДЕПАРТАМЕНТ ОХРАНЫ ОБЪЕКТОВ КУЛЬТУРНОГО НАСЛЕДИЯ ЯРОСЛАВСКОЙ ОБЛАСТИ ПРИКАЗЫВАЕТ:

1. Включить в единый государственный реестр объектов культурного наследия (памятников истории и культуры) народов Российской Федерации выявленный объект культурного наследия «Приют детский Николаевский», 1858 г. (г. Ярославль, Московский просп., д. 43/10), в качестве объекта культурного наследия местного (муниципального) значения (памятника) «Здание детского Николаевского приюта», 1855 г., 1862 г., 1903 г. (г. Ярославль, Московский просп., д. 43/10).

2. Утвердить прилагаемые:

- границы территории объекта культурного наследия местного (муниципального) значения (памятника) «Здание детского Николаевского приюта», 1855 г., 1862 г., 1903 г. (г. Ярославль, Московский просп., д. 43/10);

- предмет охраны объекта культурного наследия местного (муниципального) значения (памятника) «Здание детского Николаевского приюта», 1855 г., 1862 г., 1903 г. (г. Ярославль, Московский просп., д. 43/10).

3. Контроль за исполнением приказа возложить на начальника отдела учета объектов культурного наследия департамента Рязанову Т.В.

4. Приказ вступает в силу со дня его официального опубликования.

Заместитель
директора департамента

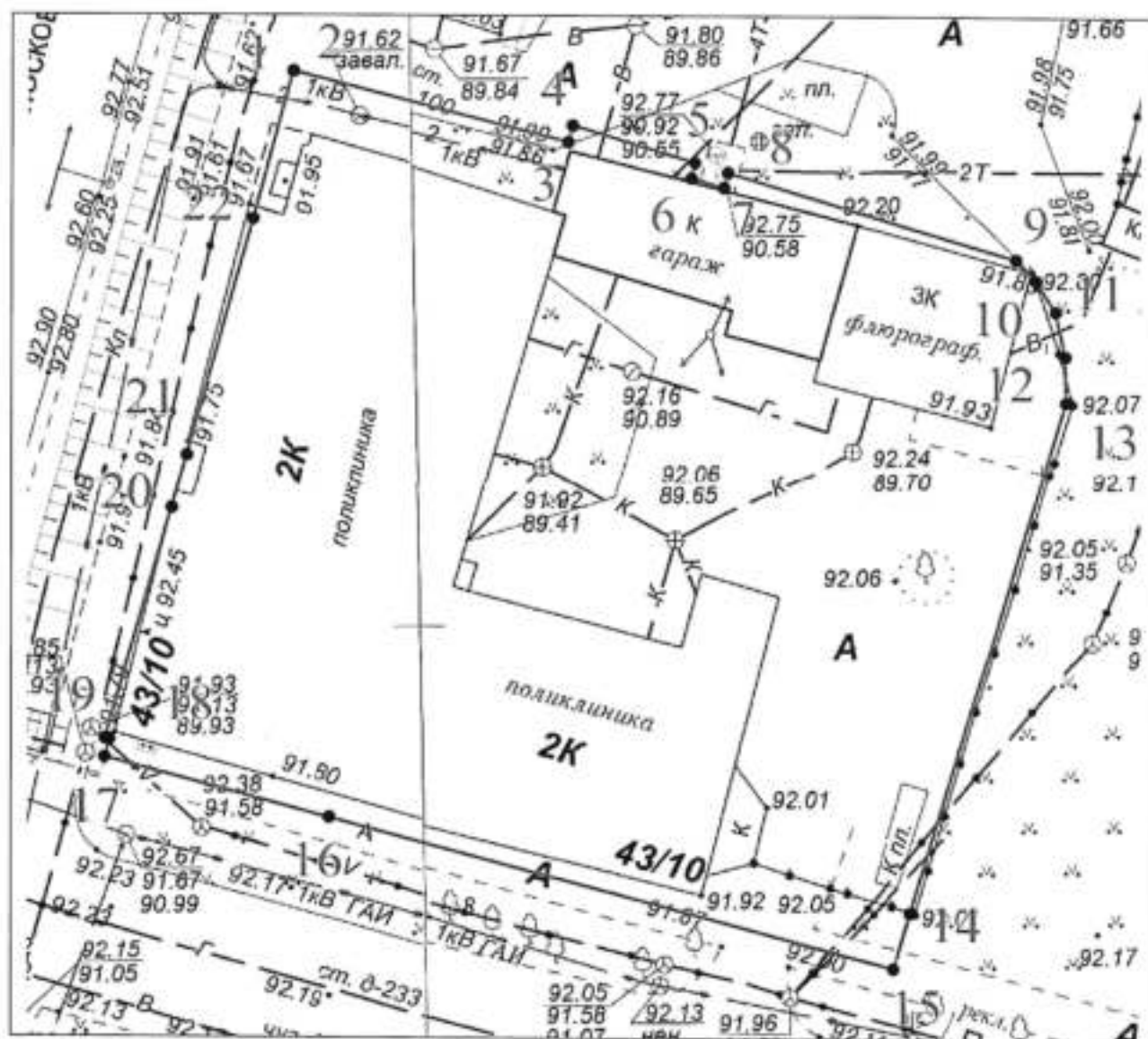


Н.Л. Грушевская

УТВЕРЖДЕНЫ
приказом департамента
охраны объектов
культурного наследия
Ярославской области
от 07.09.2024 № 84

ГРАНИЦЫ ТЕРРИТОРИИ
объекта культурного наследия местного (муниципального) значения
(памятника) «Здание детского Николаевского приюта», 1855 г., 1862 г.,
1903 г. (г. Ярославль, Московский просп., д. 43/10)

1. Схема границ территории объекта культурного наследия.



2. Координаты характерных (поворотных) точек границ территории объекта культурного наследия.

Номер характерной (поворотной) точки	Координаты характерных (поворотных) точек (система координат МСК-76)	
	X	Y
1	2	3
1	373 877.89	1 329 679.01
2	373 877.89	1 329 679.03
3	373 873.80	1 329 695.11
4	373 874.76	1 329 695.37
5	373 872.61	1 329 702.51
6	373 871.71	1 329 702.31
7	373 871.15	1 329 704.23
8	373 872.02	1 329 704.47
9	373 867.04	1 329 721.31
10	373 865.81	1 329 722.49
11	373 863.99	1 329 723.63
12	373 861.37	1 329 724.20
13	373 858.69	1 329 724.26
14	373 828.76	1 329 715.19
15	373 825.50	1 329 714.20
16	373 834.24	1 329 681.13
17	373 837.69	1 329 668.06
18	373 838.73	1 329 668.34
19	373 838.80	1 329 668.07
20	373 852.32	1 329 671.95
21	373 855.39	1 329 672.83
22	373 869.25	1 329 676.68
1	373 877.89	1 329 679.01

3. Режим использования территории объекта культурного наследия.

На территории объекта культурного наследия разрешаются:

- проведение работ по сохранению объекта культурного наследия (меры, направленные на обеспечение физической сохранности и сохранение историко-культурной ценности объекта культурного наследия, предусматривающие консервацию, ремонт, реставрацию, приспособление объекта культурного наследия для современного использования и включающие в себя научно-исследовательские, изыскательские, проектные и производственные работы, научное руководство проведением работ по сохранению объекта культурного наследия, технический и авторский надзор за проведением данных работ);

- реконструкция, ремонт существующих инженерных коммуникаций, благоустройство, озеленение, установка малых архитектурных форм,

информационных знаков и указателей, иная хозяйственная деятельность, не противоречащая требованиям обеспечения сохранности объекта культурного наследия и позволяющая обеспечить функционирование объекта культурного наследия в современных условиях, обеспечивающая недопущение ухудшения состояния территории объекта культурного наследия местного (муниципального) значения, поддержание территории объекта культурного наследия в благоустроенном состоянии;

- ведение мониторинга состояния объекта культурного наследия, территории объекта культурного наследия;

- проведение археологических работ.

На территории объекта культурного наследия запрещаются:

- строительство объектов капитального строительства и увеличение объёмно-пространственных характеристик существующих на территории памятника объектов капитального строительства;

- проведение земляных, строительных, мелиоративных работ и иных работ, за исключением работ по сохранению объекта культурного наследия или его отдельных элементов, сохранению историко-градостроительной или природной среды объекта культурного наследия;

- установка рекламных конструкций, распространение наружной рекламы;

- осуществление любых видов деятельности, ухудшающих экологические условия и гидрологический режим на территории объекта культурного наследия, создающих вибрационные нагрузки динамическим воздействием на грунты в зоне их взаимодействия с объектом культурного наследия.

УТВЕРЖДЁН
приказом департамента
охраны объектов
культурного наследия

Ярославской области

от 07.09.2021 № 84

ПРЕДМЕТ ОХРАНЫ

**объекта культурного наследия местного (муниципального) значения
(памятника) «Здание детского Николаевского приюта», 1855 г., 1862 г.,
1903 г. (г. Ярославль, Московский просп., д. 43/10)**

Предметом охраны объекта культурного наследия местного (муниципального) значения (памятника) «Здание детского Николаевского приюта», 1855 г., 1862 г., 1903 г., являются:

- композиционные особенности здания, формирующего юго-западный угол исторического квартала при пересечении Московского проспекта и улицы Наумова, участвующего в формировании разреженных линий застройки обеих улиц;

- сложная объёмно-пространственная композиция двухэтажного с подвалом Г-образного в плане здания, состоящего из следующих объёмов: южного объёма, расположенного вдоль оси улицы Наумова, в плане близкого к прямоугольному, осложнённого гранёной апсидой, примыкающей к восточному торцевому фасаду, и небольшим северо-восточным выступом лестничной клетки; повышенного относительно южного объёма северо-западного объёма, расположенного вдоль оси Московского проспекта, в плане близкого к прямоугольному, с заглублённой относительно лицевого западного фасада южной осью, примыкающей к южному объёму, и заглублённым относительно лицевого западного фасада объёмом северной оси (по первому этажу) с балконом на лицевом западном фасаде на втором этаже и со скошенными северными углами (в настоящее время к дворовому восточному фасаду в северной части примыкает пристройка, не входящая в предмет охраны); характер прямой вальмовой крыши южного объёма, осложнённой крупным слуховым окном на центральной оси южного фасада – бывшей звонницей, над северо-восточным дворовым выступом – двухскатной, над апсидой – в форме гранёной конхи; характер прямой вальмовой крыши северо-западного объёма с двухскатной врезкой над лицевым западным фасадом; характер кровельного покрытия – металл;

- местоположение, габариты, конфигурация и оформление входных и оконных проёмов, в том числе заложенных: осевое расположение и форма оконных проёмов на фасадах южного объёма со слабо выгнутыми лучковыми перемычками; осевое расположение и форма стрельчатых оконных проёмов второго этажа на трёх центральных осях южного фасада,

осевое расположение и форма дверного проёма с арочной перемычкой на первом этаже на центральной оси южного фасада, осевое расположение и форма оконных проёмов с арочными перемычками по сторонам от дверного проёма; форма и расположение стрельчатого проёма слухового окна над центральной осью южного фасада – бывшей звонницы; расположение и форма прямоугольных горизонтальных оконных проёмов подвала, расположенных с незначительным смещением по горизонтали в восточной и западной частях южного фасада; форма и расположение широкого оконного проёма с лучковой перемычкой на северной оси западного лицевого фасада; местоположение и форма проёмов со слабо выгнутыми лучковыми перемычками на фасадах апсиды, в том числе заложённых; осевое расположение и форма оконных проёмов на фасадах северо-западного объёма: форма и расположение оконных проёмов с лучковыми перемычками на первом этаже, стрельчатых – на втором этаже, в том числе дверного проёма балкона на северной оси западного фасада; расположение и форма более крупных с лучковыми перемычками оконных проёмов первого этажа на дворовом восточном фасаде северо-западного объёма; расположение и форма более крупного с арочной перемычкой оконного проёма второго этажа на крайней южной оси восточного фасада северо-западного объёма; расположение и форма дверного проёма с арочной перемычкой на крайней северной оси западного фасада северо-западного объёма; характер исторической расстекловки заполнения оконных проёмов;

- капитальные стены из красного глиняного кирпича, в том числе большемерного: $28 \times 13 \times 9$ см (второе к востоку помещение подвала в юго-западном углу здания), сложенного способом цепной перевязки; $25 (25,5; 26) \times 11,5 (12) \times 6,5 (7)$ см (дворовый фасад южного корпуса, угловое юго-западное помещение подвала, дворовый фасад северо-западного объёма);

- композиция и архитектурно-художественное оформление фасадов южного объёма декором, расположенным по периметру: профилированный промежуточный карниз; гладкий фриз и подкарнизный пояс с рядом некрупных прямоугольных вертикальных нишек;

- композиция и архитектурно-художественное оформление лицевых (южного и западного) фасадов южного объёма, состоящее из рельефно выделенного цоколя; профилированных подоконных полок на небольших фигурных «камешках» и профилированных наличников с «ушками» и небольшими импостами в основании боковин; профилированной лучково выгнутой на световых осях (на угловых простенках юго-западного угла – прямой) профилированной надоконной тяги второго этажа с фигурными «подвесками» в простенках, кроме трёх центральных осей южного фасада; ряда небольших овальных розеток над «подвесками» надоконной тяги; промежуточных пилястр с упрощёнными капителями на уровне первого этажа и лопаток на уровне второго этажа с вертикальным выступом, раскрепованным двумя горизонтальными перехватами, выделяющих три

центральных осей южного фасада; угловой юго-восточной пилястры на уровне первого этажа и лопатки на уровне второго этажа; оформление трёх центральных осей южного фасада: архивольты оконных проёмов, рельефно выделенные и оформленные «каменьями» (трапезиевидными квадратами руста); архивольты окон второго этажа, опирающиеся на пилястры с капителями простого профиля без баз в простенках; профилированное обрамление дверного проёма; оформление оконных проёмов первого этажа под архивольтами контрналичниками и крупной плоской прямоугольной подоконной нишей, в которой расположена прямоугольная горизонтальная филёнка с лепной розеткой; прямоугольные горизонтальные филёнки под окнами второго этажа; оформление оконных проёмов второго этажа контрналичниками, в которых расположены небольшие импосты на уровне оснований стрельчатых перемычек; профилированный промежуточный карниз, дополненный фризом с рядом меандра; обрамление контрналичником проёма слухового окна; фронтон слухового окна, не полностью отделённый от плоскости фасада тягой упрощённого профиля; ступенчато понижающиеся аркатуры простого профиля по сторонам проёма слухового окна; в завершении слухового окна – карниз упрощённого профиля;

- композиция и архитектурно-художественное оформление бокового восточного и дворового фасадов южного объёма промежуточной пилястрой на уровне первого этажа и лопаткой на уровне второго этажа на восточном торцевом фасаде; фрагментарно сохранившимися узкими наличниками оконных проёмов;

- композиция и архитектурно-художественное оформление фасадов северо-западного объёма в «русском» стиле, а именно декор, расположенный по периметру объёма: рельефно выделенный цоколь на лицевом западном фасаде с профилированным завершением из каменных блоков; развитый карниз, состоящий из ряда зубцов, профилированных тяг, ряда стилизованных «городков» с плоской лицевой стороной;

- композиция и архитектурно-художественное оформление фасадов западного и северного фасадов северо-западного объёма: оформление центральной части лицевого западного фасада в пять световых осей шириной, завершённой прямым аттиком, карниз которого дополнен профилированной аркатурой на фигурных кронштейнах; оформление боковых простенков и боковых сторон аттика профилированными тягами без зубцов, «городков» и аркатуры; сохранившееся оформление боковых осей и боковых простенков обеих этажей и простенков окон первого этажа центральной части лицевого западного фасада и торцевого северного фасада горизонтальным рустом с широкими фацетированными швами-тягами (в настоящее время сохранились частично); оформление оконных проёмов первого этажа крупными профилированными подоконными полками и профилированными контрналичниками, боковины которых начинаются с отступом от нижней кромки оконного проёма; оформление оконных

и дверного балконного проёмов второго этажа трёхсторонними четвертьваликами, кроме проёма на южной оси; прямоугольные горизонтальные филёнки под оконными проёмами второго этажа, кроме боковых заглублённых осей западного лицевого фасада; оформление пяти центральных осей западного лицевого фасада трёхчетвертными колоннами в простенках на уступчатых профилированных пьедесталах, расположенных на уровне середины оконных проёмов первого этажа, с профилированными базами и перехватами-раскреповками промежуточного карниза, разделяющего этажи только на пяти центральных осях, шейками, выделенными профилированными тягами и оформленными орнаментом из ромбовидных рельефных розеток, и кубоватыми капителями с гладкими выраженными фризами и профилированными карнизами-импостами над ними; рельефно выделенными профилированными архивольтами над окнами второго этажа, расположенными в основании плоского ризалита; промежуточным карнизом, разделяющим этажи только на пяти центральных осях, с профилированным аркатурным поясом под ним; профилированная тяга на боковых простенках центральной части западного фасада на уровне карнизов-импостов, продолжающаяся на боковых осях фасада; рельефно выделенные архивольты проёмов на боковых осях фасада; оформление пазух архивольтов горизонтальными филёнками, расположенными над архивольтами; прямоугольные вертикальные филёнки в завершении боковых простенков центральной части фасада и скошенных северных углов; профилированное обрамление входного проёма на северной оси западного фасада; трёхчетвертная колонна с профилированным перехватом под шейкой, выделенной тягой, упрощённой капителью и розеткой на шейке между оконным и дверным проёмами второго этажа на северной оси западного фасада; опирающийся на колонну профилированный импост рельефно выделенных профилированных архивольтов над проёмами; фигурные профилированные кронштейны балкона, по форме сходные с пьедесталами колонн в простенках центральной части фасада; характер оформления балкона; оформление оконных проёмов второго этажа на боковом северном фасаде рельефно выделенными профилированными архивольтами, опирающимися на пилястры с профилированными капителями без баз, с горизонтально рустованными стволами (как и плоскость фасада); оформление боковых простенков профилированными тягами на уровне капителей пилястр;

- композиция и архитектурно-художественное оформление дворового (восточного) фасада северо-западного объёма: профилированные подоконные полки и трёхчетвертные валики в оформлении оконных проёмов;

- характер обработки фасадной поверхности – оштукатуренные поверхности наружных стен (штукатурный слой сохранился частично); сохранившиеся блоки белого камня в облицовке цоколя;

- художественный металл: кованая решётка балкона на северной оси западного фасада северо-западного объёма, состоящая из вертикальных прутьев, соединённых верхней и нижней горизонтальными тягами, с узором из диагональных тяг, образующих ромбы с помещёнными в них встречными завитками – стилизованные горизонтальные «червонки», с диагональными омегаобразными завитками с развитыми завитками на концах между ромбами; арочный металлический сборный козырёк над входным проёмом на южном фасаде с коваными и литыми элементами: фриз из раздвоенных завитков; литой подзор с узором из трилистников; кронштейны с центральной угловой розеткой в форме двойной вложенной «червонки» с завитками на концах, горизонтальным и вертикальным S-образными завитками и лекально выгнутым подкосом;

- сводчатые перекрытия подвала: сохранившиеся ребристые по металлическим балкам кирпичные и лотковые своды в помещениях подвала;

- историческая планировка в капитальных стенах: капитальные стены, разделяющие объёмы здания, а также северо-восточный выступ южного объёма и апсиду; в южном объёме поперечные стены выделяют три центральных оси, продольная стена, разделяющая юго-западную и юго-восточную угловые части в семь световых осей; в северо-западном объёме поперечные стены, отделяющие боковые северную и южную оси, в северной части выделяют объём лестничной клетки;

- местоположение, конфигурация и сохранившиеся конструкции парадной лестницы в юго-восточной части северо-западного объёма со скруглённой выступающей нижней ступенью; ограждение лестницы из литых чугуновых профилированных поворотных столбиков, литых балясин из центрального прута с отображёнными «червонками» и раздвоенными завитками в верхней части и точёных деревянных поручней;

- местоположение, конфигурация и сохранившиеся конструкции лестницы в северной части северо-западного объёма с каменными точёными ступенями (на некоторых проступях сколы) и с ограждением, аналогичным таковому на парадной лестнице; сохранившееся покрытие промежуточной площадки лестницы каменными плитами;

- небольшая лестница с каменными ступенями и профилированными проступями в помещении № 1 второго этажа;

- сохранившееся архитектурно-художественное оформление интерьера: обрамление оконного проёма трёхчетвертным валиком и профилированной подоконной полкой, профилированные потолочные и карнизные тяги, оформляющие падуго, арочный проём, рёбра которого оформлены трёхчетвертными валиками, в помещении парадной лестницы в юго-восточной части северо-западного объёма (помещение № 1 на плане второго этажа); профилированные потолочные и карнизные тяги и ряд прямоугольных, близких к квадрату филёнок, образующих единый декор помещений № 12, № 15 первого этажа; сохранившееся напольное покрытие

из разномастной метлахской плитки в помещении № 12 первого этажа; сохранившееся напольное покрытие из метлахской плитки на нижней площадке северной лестницы в помещении № 22 первого этажа; профилированные тяги на нижней стороне маршей северной лестницы и промежуточной площадки; трёхчетвертные валики в обрамлении исторических проёмов в помещениях второго этажа: между № 37 и № 35, № 43 и № 40, № 43 и № 41, № 43 и № 1; профилированные потолочные и карнизные тяги и широкие тяги простого профиля, разделяющие плафон на части, в помещении первого этажа № 10.

Схемы расположения помещений подвала, первого и второго этажей объекта культурного наследия местного (муниципального) значения (памятника) «Здание детского Николаевского приюта», 1855 г., 1862 г., 1903 г. (г. Ярославль, Московский просп., д. 43/10), приведены в приложении к настоящему предмету охраны.

СХЕМЫ

расположения помещений подвала, первого и второго этажей объекта
культурного наследия местного (муниципального) значения
(памятника) «Здание детского Николаевского приюта», 1855 г., 1862 г.,
1903 г. (г. Ярославль, Московский просп., д. 43/10)

Схема 1

