

**ДЕПАРТАМЕНТ ОХРАНЫ ОБЪЕКТОВ  
КУЛЬТУРНОГО НАСЛЕДИЯ ЯРОСЛАВСКОЙ ОБЛАСТИ**

**ПРИКАЗ**

от 25.10.2019 № 90  
г. Ярославль

О включении выявленного объекта  
культурного наследия,  
расположенного по адресу:  
г. Ярославль, ул. Стачек, д. 57, в  
единый государственный реестр  
объектов культурного наследия  
(памятников истории и культуры)  
народов Российской Федерации

В соответствии со статьями 3.1, 18, 33 Федерального закона от 25 июня 2002 года № 73-ФЗ «Об объектах культурного наследия (памятниках истории и культуры) народов Российской Федерации», Положением о департаменте охраны объектов культурного наследия Ярославской области, утверждённым постановлением Правительства области от 17.06.2015 № 659-п «О департаменте охраны объектов культурного наследия Ярославской области», на основании акта государственной историко-культурной экспертизы от 30.04.2019

**ДЕПАРТАМЕНТ ОХРАНЫ ОБЪЕКТОВ КУЛЬТУРНОГО НАСЛЕДИЯ  
ЯРОСЛАВСКОЙ ОБЛАСТИ ПРИКАЗЫВАЕТ:**

1. Включить в единый государственный реестр объектов культурного наследия (памятников истории и культуры) народов Российской Федерации выявленный объект культурного наследия «Корпус мотальный Ярославской Большой Мануфактуры», конец 1880-х гг. – начало 1890-х гг. (г. Ярославль, ул. Стачек, д. 57), в качестве объекта культурного наследия регионального значения (памятника) «Корпус мотальный Ярославской Большой мануфактуры», 1876 г., 1901 г., 1930-е гг. (г. Ярославль, ул. Стачек, д. 57).

2. Утвердить прилагаемые:

- границы территории объекта культурного наследия регионального значения (памятника) «Корпус мотальный Ярославской Большой мануфактуры», 1876 г., 1901 г., 1930-е гг. (г. Ярославль, ул. Стачек, д. 57);

- предмет охраны объекта культурного наследия регионального значения (памятника) «Корпус мотальный Ярославской Большой мануфактуры», 1876 г., 1901 г., 1930-е гг. (г. Ярославль, ул. Стачек, д. 57).

3. Контроль за исполнением приказа возложить на начальника отдела учёта объектов культурного наследия департамента Рязанову Т.В.

4. Приказ вступает в силу со дня его официального опубликования.

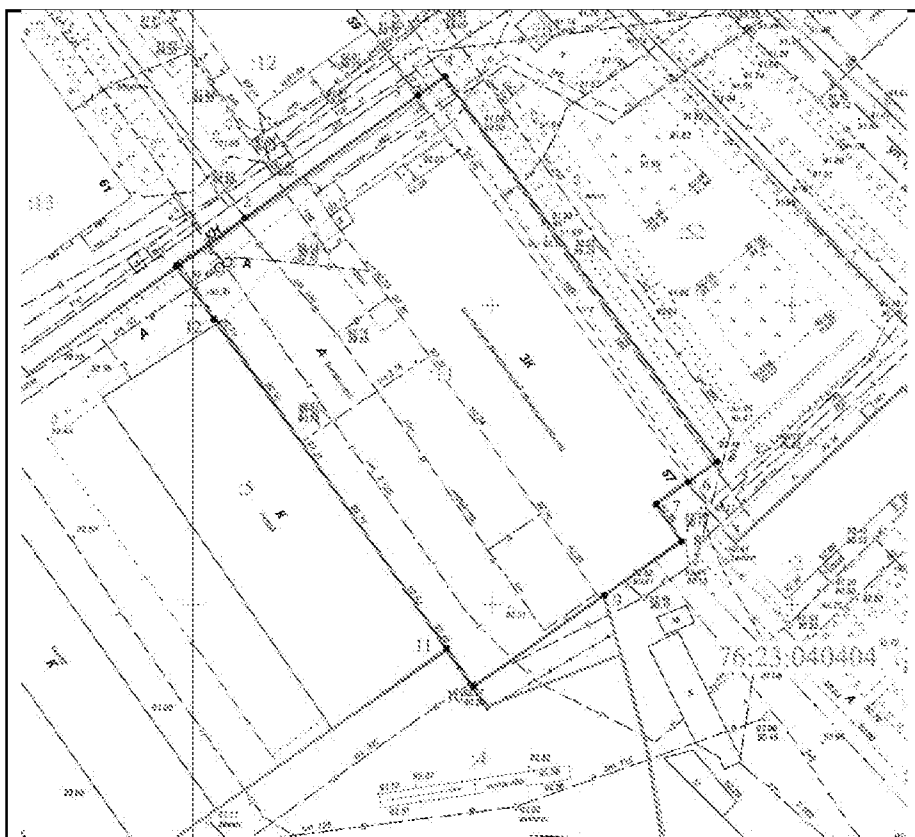
Директор департамента

А.Е. Филяев

УТВЕРЖДЕНЫ  
приказом департамента  
охраны объектов  
культурного наследия  
Ярославской области  
от 25.10.2019 № 90

**ГРАНИЦЫ ТЕРРИТОРИИ**  
**объекта культурного наследия регионального значения (памятника)**  
**«Корпус мотальный Ярославской Большой мануфактуры»,**  
**1876 г., 1901 г., 1930-е гг. (г. Ярославль, ул. Стачек, д. 57)**

1. Схема границ территории объекта культурного наследия.



2. Координаты характерных (поворотных) точек границ территории объекта культурного наследия.

Номер характерной (поворотной) точки	Координаты характерных (поворотных) точек (система координат МСК-76)	
	X	Y
1	2	3

1	2	3
1	373895.66	1326682.13
2	373903.95	1326693.41
3	373924.92	1326721.88
4	373928.19	1326726.33
5	373864.70	1326773.01
6	373861.21	1326768.26
7	373857.40	1326762.99
8	373851.32	1326767.39
9	373842.07	1326754.58
10	373826.33	1326733.11
11	373832.68	1326728.44
12	373886.93	1326688.55
1	373895.66	1326682.13

### 3. Режим использования территории объекта культурного наследия.

На территории объекта культурного наследия разрешаются:

- проведение работ по сохранению объекта культурного наследия (меры, направленные на обеспечение физической сохранности и сохранение историко-культурной ценности объекта культурного наследия, предусматривающие консервацию, ремонт, реставрацию, приспособление объекта культурного наследия для современного использования и включающие в себя научно-исследовательские, изыскательские, проектные и производственные работы, научное руководство проведением работ по сохранению объекта культурного наследия, технический и авторский надзор за проведением данных работ);

- реконструкция, ремонт существующих дорог, инженерных коммуникаций, благоустройство, озеленение, установка малых архитектурных форм, информационных знаков и указателей, иная хозяйственная деятельность, не противоречащая требованиям обеспечения сохранности объекта культурного наследия и позволяющая обеспечить функционирование объекта культурного наследия в современных условиях, обеспечивающая недопущение ухудшения состояния территории объекта культурного наследия, включенного в единый государственный реестр объектов культурного наследия (памятников истории и культуры) народов Российской Федерации, поддержание территории объекта культурного наследия в благоустроенном состоянии;

- ведение мониторинга состояния объекта культурного наследия, территории объекта культурного наследия;

- проведение археологических работ.

На территории объекта культурного наследия запрещаются:

- строительство объектов капитального строительства и увеличение объемно-пространственных характеристик существующих на территории памятника объектов капитального строительства;

- проведение земляных, строительных, мелиоративных работ и иных работ, за исключением работ по сохранению объекта культурного наследия или

его отдельных элементов, сохранению историко-градостроительной или природной среды объекта культурного наследия;

- установка рекламных конструкций, распространение наружной рекламы;

- осуществление любых видов деятельности, ухудшающих экологические условия и гидрологический режим на территории объекта культурного наследия, создающих вибрационные нагрузки динамическим воздействием на грунты в зоне их взаимодействия с объектом культурного наследия.

УТВЕРЖДЁН  
приказом департамента  
охраны объектов  
культурного наследия  
Ярославской области  
от 25.10.2019 № 90

## ПРЕДМЕТ ОХРАНЫ

**объекта культурного наследия регионального значения (памятника)  
«Корпус мотальный Ярославской Большой мануфактуры»,  
1876 г., 1901 г., 1930-е гг. (г. Ярославль, ул. Стачек, д. 57)**

Предметом охраны объекта культурного наследия регионального значения (памятника) «Корпус мотальный Ярославской Большой мануфактуры», 1876 г., 1901 г., 1930-е гг. (г. Ярославль, ул. Стачек, д. 57), являются:

- композиционные особенности здания, участвующего в формировании застройки исторического квартала № 164, а также линии застройки улицы Стачек;

- объёмно-пространственная композиция прямоугольного в плане трёхэтажного здания, вытянутого по оси северо-запад – юго-восток, состоящего из повышенного основного объёма и боковых пристроек; габариты, высотные отметки по коньку, форма четырёхскатной прямой вальмовой крыши основного объёма; характер кровельного покрытия – металл;

- местоположение, габариты, конфигурация и оформление исторических входных и оконных проёмов, в том числе ложных и заложённых на фасадах здания: осевое расположение и форма проёмов с арочными перемычками; характер исторической расстекловки заполнения оконных проёмов;

- капитальные стены из красного глиняного кирпича размером 25,5(26) × 12 (13) × 6,5 см, сложенного способом цепной и лицевой кладки;

- композиция и архитектурно-художественное оформление фасадов здания, в том числе рельефно выделенный цоколь; широкие контрналичники, обрамляющие оконные проёмы; угловые и промежуточные лопатки в местах примыкания поперечных капитальных стен, раскреповывающие промежуточные и венчающий карнизы; тяги-импосты упрощённого профиля в простенках на уровне пят архивольтов перемычек контрналичников; промежуточные карнизы упрощённого профиля между этажами; уступчатый венчающий карниз; трёхчастные замковые камни в оформлении оконных проёмов лестничной клетки юго-восточной пристройки;

- характер обработки фасадной поверхности – оштукатуренные поверхности лицевого (северо-восточного) фасада основного объёма, лицевых частей боковых фасадов основного объёма, северо-восточных фасадов боковых пристроек, боковых (северо-западного и юго-восточного) фасадов пристроек; неоштукатуренные поверхности наружных стен дворовых (юго-западных) фасадов основного объёма и дворовых пристроек и дворовых частей (за пристройками) боковых фасадов; блоки белого камня в креплении петельных крюков во всех бывших воротных проёмах первого и второго этажей;

- историческая планировка в капитальных стенах: поперечные капитальные стены, разделяющие этажи на три примерно равных части;

- конструктивные и декоративные особенности железобетонных междуэтажных перекрытий основного объёма: ряды несущих четырёхгранных с фасками на рёбрах колонн, поддерживающих перекрытия, на всех этажах; железобетонные балки, выпуски которых у опорных столбов и в местах примыкания к перпендикулярным балкам оформлены короткими диагональным подкосами («скобки») с гранями, обработанными парами коротких фасок;

- конструкции междуэтажных перекрытий юго-западной пристройки: ребристые своды;

- местоположение, материал и оформление лестниц в пристройках: мраморной лестницы в северо-западной пристройке; литой металлической лестницы в юго-восточной пристройке: проступи и подступенки ступеней лестницы с орнаментом из концентрических квадратов, поставленных на угол (равносторонних прямоугольных ромбов); оформление косяков маршей профилированными тягами у нижней кромки боковых поверхностей; ограждение лестницы из литых чугунных балясин, сдвоенных на каждой ступени: центральный прут круглого сечения с отображённым по горизонтали небольшим энтазисом, выделенным тонкими валиками с фестонами-«лепестками» на удалённых от центра концах, завершённых шариками, в верхней части завершённых развитым волютообразным одинарным завитком на каждом пруте, в нижней части – парой симметричных волютообразных завитков на конце прута, ближнего к подступенку, и пологим бутонообразным завитком на конце прута, ближнего к свесу ступени.