

**ДЕПАРТАМЕНТ ОХРАНЫ ОБЪЕКТОВ  
КУЛЬТУРНОГО НАСЛЕДИЯ ЯРОСЛАВСКОЙ ОБЛАСТИ**

**ПРИКАЗ**

от 28.05.2018 № 28  
г. Ярославль

О включении выявленного объекта  
культурного наследия в единый  
государственный реестр объектов  
культурного наследия (памятников  
истории и культуры) народов  
Российской Федерации

В соответствии со статьями 3.1, 18, 33 Федерального закона от 25 июня 2002 года № 73-ФЗ «Об объектах культурного наследия (памятниках истории и культуры) народов Российской Федерации», приказом Министерства культуры Российской Федерации от 04.06.2015 № 1745 «Об утверждении требований к составлению проектов границ территорий объектов культурного наследия», Положением о департаменте охраны объектов культурного наследия Ярославской области, утвержденным постановлением Правительства области от 17.06.2015 № 659-п «О департаменте охраны объектов культурного наследия Ярославской области», на основании акта государственной историко-культурной экспертизы от 11.01.2018  
ДЕПАРТАМЕНТ ОХРАНЫ ОБЪЕКТОВ КУЛЬТУРНОГО НАСЛЕДИЯ  
ЯРОСЛАВСКОЙ ОБЛАСТИ ПРИКАЗЫВАЕТ:

1. Включить в единый государственный реестр объектов культурного наследия (памятников истории и культуры) народов Российской Федерации выявленный объект культурного наследия «Трактир Строгоновых», вторая четверть XIX в. (Ярославская обл., г. Тутаев, ул. Романовская, д. 34), в качестве объекта культурного наследия местного (муниципального) значения «Дом Гурьевой – Мурзиных с трактиром. Здание Романово-Борисоглебского 2-го начального училища», 1830-е гг., 1843 г., 1917 г. (Ярославская обл., г. Тутаев, ул. Романовская, д. 34).

2. Утвердить прилагаемые:

- границы территории объекта культурного наследия местного (муниципального) значения «Дом Гурьевой – Мурзиных с трактиром. Здание

Романово-Борисоглебского 2-го начального училища», 1830-е гг., 1843 г., 1917 г. (Ярославская обл., г. Тутаев, ул. Романовская, д. 34);

- предмет охраны объекта культурного наследия местного (муниципального) значения «Дом Гурьевой – Мурзиных с трактиром. Здание Романово-Борисоглебского 2-го начального училища», 1830-е гг., 1843 г., 1917 г. (Ярославская обл., г. Тутаев, ул. Романовская, д. 34).

3. Контроль за исполнением приказа возложить на начальника отдела учета объектов культурного наследия департамента Быкова О.Г.

4. Приказ вступает в силу со дня его официального опубликования.

Директор департамента

Д.А. Турбин

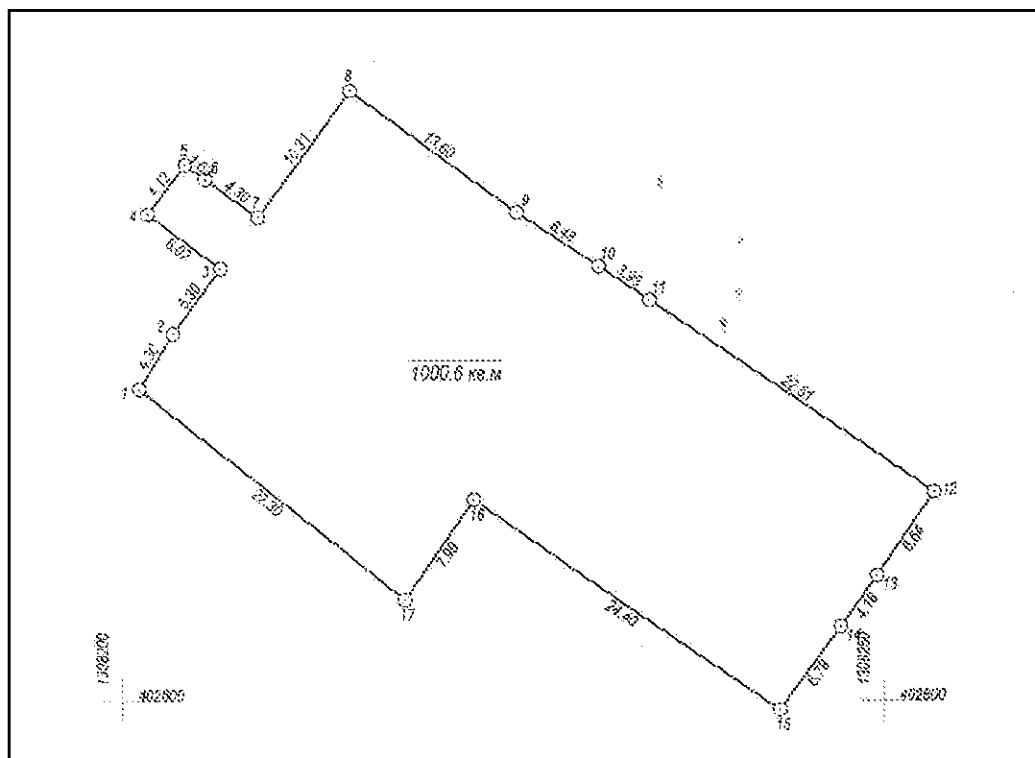
УТВЕРЖДЕНЫ  
приказом департамента  
охраны объектов  
культурного наследия  
Ярославской области  
от 28.05.2018 № 28

**ГРАНИЦЫ ТЕРРИТОРИИ**  
**объекта культурного наследия местного (муниципального) значения**  
**«Дом Гурьевой – Мурзиных с трактиром. Здание Романово-Борисоглебского 2-го начального училища», 1830-е гг., 1843 г., 1917 г.**  
**(Ярославская обл., г. Тутаев, ул. Романовская, д. 34)**

1. Описание границ территории объекта культурного наследия.

Границы территории объекта культурного наследия проходят по границе земельного участка с кадастровым номером 76:21:010131:17 от точки 1 через точку 2 до точки 3 на северо-восток, далее до точки 4 на северо-запад, далее до точки 5 на северо-восток, далее через точку 6 до точки 7 на юго-восток, далее до точки 8 на северо-восток, далее через точки 9 – 11 до точки 12 на юго-восток, далее через точки 13, 14 до точки 15 на юго-запад, далее до точки 16 на северо-запад, далее до точки 17 на юго-запад, далее до точки 1 на северо-запад.

2. Схема границ территории объекта культурного наследия:



3. Координаты характерных (поворотных) точек границ территории объекта культурного наследия.

Номер характерной (поворотной) точки	Координаты характерных (поворотных) точек (местная система координат)	
	X	Y
1	2	3
1	402620.53	1308201.05
2	402624.19	1308203.30
3	402628.48	1308206.42
4	402632.09	1308201.60
5	402635.39	1308204.07
6	402634.42	1308205.38
7	402631.90	1308208.86
8	402640.25	1308214.90
9	402632.25	1308225.90
10	402628.66	1308231.29
11	402626.45	1308234.61
12	402613.82	1308253.24
13	402608.34	1308249.49
14	402604.94	1308247.10
15	402599.41	1308243.17
16	402613.30	1308223.11
17	402606.73	1308218.57
1	402620.53	1308201.05

4. Режим использования территории объекта культурного наследия.

На территории объекта культурного наследия разрешаются:

- проведение работ по сохранению объекта культурного наследия (меры, направленные на обеспечение физической сохранности и сохранение историко-культурной ценности объекта культурного наследия, предусматривающие консервацию, ремонт, реставрацию, приспособление объектов культурного наследия для современного использования и включающие в себя научно-исследовательские, изыскательские, проектные и производственные работы, научное руководство проведением работ по сохранению объектов культурного наследия, технический и авторский надзор за проведением данных работ);

- реконструкция, ремонт существующих дорог, инженерных коммуникаций, благоустройство, озеленение, установка малых архитектурных форм, информационных знаков и указателей, иная хозяйственная деятельность, не противоречащая требованиям обеспечения сохранности объекта культурного наследия и позволяющая обеспечить функционирование объекта культурного наследия в современных условиях,

обеспечивающая недопущение ухудшения состояния территории объекта культурного наследия, включенного в единый государственный реестр объектов культурного наследия (памятников истории и культуры) народов Российской Федерации, поддержание территории объекта культурного наследия в благоустроенном состоянии;

- ведение мониторинга состояния объекта культурного наследия и его территории;

- проведение археологических работ.

На территории объекта культурного наследия запрещаются:

- строительство объектов капитального строительства и увеличение объемно-пространственных характеристик существующих на территории памятника объектов капитального строительства;

- проведение земляных, строительных, мелиоративных работ и иных работ, за исключением работ по сохранению объекта культурного наследия и (или) его отдельных элементов, сохранению историко-градостроительной или природной среды объекта культурного наследия;

- установка рекламных конструкций, распространение наружной рекламы;

- осуществление любых видов деятельности, ухудшающих экологические условия и гидрологический режим на территории объекта культурного наследия, создающих вибрационные нагрузки динамическим воздействием на грунты в зоне их взаимодействия с объектами культурного наследия.

УТВЕРЖДЁН  
приказом департамента  
охраны объектов  
культурного наследия  
Ярославской области  
от 28.05.2018 № 28

## ПРЕДМЕТ ОХРАНЫ

**объекта культурного наследия местного (муниципального) значения  
«Дом Гурьевой – Мурзиных с трактиром. Здание Романово-  
Борисоглебского 2-го начального училища», 1830-е гг., 1843 г., 1917 г.  
(Ярославская обл., г. Тутаев, ул. Романовская, д. 34)**

Предметом охраны объекта культурного наследия местного (муниципального) значения «Дом Гурьевой – Мурзиных с трактиром. Здание Романово-Борисоглебского 2-го начального училища», 1830-е гг., 1843 г., 1917 г. (Ярославская обл., г. Тутаев, ул. Романовская, д. 34), являются:

- композиционные особенности здания, участвующего в формировании исторической линии застройки Романовской улицы, фиксирующего конфигурацию (внутренний угол) ранее существовавшей Торговой площади;
- историческая объёмно-пространственная композиция прямоугольного в плане двухэтажного с подвалом основного объёма здания (в настоящее время к дворовому северо-западному фасаду пристроены два поздних двухэтажных объёма, снесён мезонин, заложен сквозной проезд) с плоским центральным ризалитом шириной в четыре световых оси на лицевом юго-восточном фасаде; конфигурация прямой четырёхскатной вальмовой крыши;
- исторический характер кровельного покрытия – металл;
- местоположение, габариты, конфигурация и оформление исторических входных и оконных проёмов, в том числе осевое расположение прямоугольных окон второго этажа на фасадах; расположение исторических прямоугольных окон первого этажа на фасадах; форма и местоположение исторического с лучковой перемычкой оконного проёма подвала; форма и местоположение первоначального с арочной перемычкой входного проёма подвала; характер исторических столярных заполнений оконных проёмов;
- капитальные стены из красного глиняного кирпича размером 25,5 (26,5) × 11 (11,5) × 7 (7,5) см, сложенные способом верстовой кладки;
- композиция и архитектурно-художественное оформление лицевого (юго-восточного) фасада основного объёма, в том числе рельефно выделенные повышенные веерные перемычки с «замками» окон на боковых осях первого этажа; профилированный узкий междуэтажный карниз; гладкие пилястры на упрощённых базах с капителями-«полуваликами» в простенках ризалита, кроме центрального; слабопрофилированная подоконная тяга под боковыми окнами второго этажа; прямые профилированные сандрики на

фигурных кронштейнах с гладкими фризами над окнами второго этажа; узкий гладкий фриз и подшивной карниз;

- композиция и архитектурно-художественное оформление бокового (юго-западного) и дворового (северо-западного) фасадов основного объёма, в том числе междуэтажный карниз простого профиля и подоконная тяга второго этажа простого профиля на юго-западном фасаде;

- характер обработки фасадной поверхности – оштукатуренные поверхности наружных стен;

- историческая планировка в капитальных стенах основного объёма: на уровне первого этажа поперечные стены выделяют бывший сквозной проезд; на уровне обоих этажей продольные стены разделяют объём на лицевые и дворовые части;

- перекрытие подвала коробовым сводом со щёковыми распалубками, с шельгой, ориентированной по оси юго-восток – северо-запад перпендикулярно основной оси здания;

- кованые крюки петель, укреплённые на блоках белого камня, на откосах исторического входного проёма подвала.