



ПРАВИТЕЛЬСТВО ЯРОСЛАВСКОЙ ОБЛАСТИ

ПОСТАНОВЛЕНИЕ

от 11.04.2023 № 343-п
г. Ярославль

О выделении зоны ограниченного хозяйственного использования, об утверждении Положения о памятнике природы «Долина р. Нерли Клязьминской» и о внесении изменений в постановления Правительства области от 01.07.2010 № 460-п, от 02.11.2017 № 823-п

В соответствии со статьями 25, 27 Федерального закона от 14 марта 1995 года № 33-ФЗ «Об особо охраняемых природных территориях», статьей 4 Закона Ярославской области от 28 декабря 2015 г. № 112-з «Об особо охраняемых природных территориях регионального и местного значения в Ярославской области», постановлением Правительства области от 27.09.2012 № 981-п «Об утверждении Порядка создания, реорганизации и упразднения особо охраняемых природных территорий регионального значения в Ярославской области», на основании заключения государственной экологической экспертизы от 25.10.2021 № 7/2021, утвержденного приказом департамента охраны окружающей среды и природопользования Ярославской области от 27.10.2021 № 13Э «Об утверждении заключения экспертной комиссии», и согласования Министерства природных ресурсов и экологии Российской Федерации от 31.03.2022 № 03-15-29/10899

ПРАВИТЕЛЬСТВО ОБЛАСТИ ПОСТАНОВЛЯЕТ:

1. Выделить в составе памятника природы «Долина р. Нерли Клязьминской» зону ограниченного хозяйственного использования для ведения крестьянского (фермерского) хозяйства с обеспечением функционирования существующих строений и хозяйственных объектов, размещением и эксплуатацией иных объектов, связанных с ведением крестьянского (фермерского) хозяйства, в том числе с осуществлением деятельности по садоводству, огородничеству, пчеловодству, птицеводству и животноводству.

2. Включить в состав зоны, указанной в пункте 1, территорию общей площадью 26003 кв. м, расположенную к юго-западу от дер. Плечево Перелесского сельского округа городского округа Переславля-Залесского.

3. Утвердить прилагаемое Положение о памятнике природы «Долина р. Нерли Клязьминской».

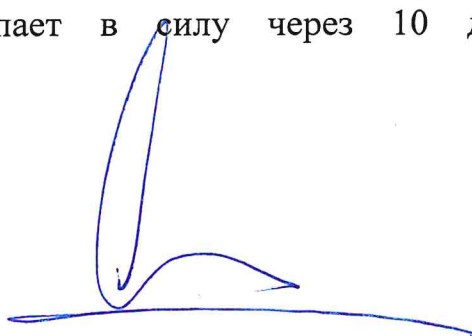
4. Внести в Перечень особо охраняемых природных территорий Ярославской области, утвержденный постановлением Правительства области от 01.07.2010 № 460-п «Об утверждении Перечня особо охраняемых природных территорий Ярославской области и о признании утратившими силу отдельных постановлений Администрации области и Правительства области», изменение согласно приложению.

5. Внести в постановление Правительства области от 02.11.2017 № 823-п «Об утверждении режима особой охраны территорий памятников природы регионального значения в Ярославской области» изменение, признав пункт 160 перечня памятников природы регионального значения в Ярославской области, для которых установлен режим особой охраны, утвержденного постановлением, утратившим силу.

6. Контроль за исполнением постановления возложить на заместителя Председателя Правительства области, курирующего вопросы природопользования.

7. Постановление вступает в силу через 10 дней после его официального опубликования.

Губернатор области



М.Я. Евраев

УТВЕРЖДЕНО
постановлением
Правительства области
от 11.04.2023 № 343-п

ПОЛОЖЕНИЕ о памятнике природы «Долина р. Нерли Клязьминской»

1. Положение о памятнике природы «Долина р. Нерли Клязьминской» (далее – Положение) разработано в соответствии с Федеральным законом от 14 марта 1995 года № 33-ФЗ «Об особо охраняемых природных территориях», Законом Ярославской области от 28 декабря 2015 г. № 112-з «Об особо охраняемых природных территориях регионального и местного значения в Ярославской области».

2. Наименование и категория особо охраняемой природной территории – памятник природы «Долина р. Нерли Клязьминской» (далее – памятник природы).

3. Статус – региональный.

4. Профиль – комплексный (ландшафтный).

5. Местоположение – Ярославская область, городской округ г. Переславль-Залесский, Ростовский муниципальный район, Петровское сельское поселение, участок русла и фрагмент долины р. Нерли Клязьминской в районе деревень Плечево, Охотино и Старово.

Схема границ памятника природы приведена в приложении 1 к Положению.

Перечень координат характерных точек границ памятника природы приведен в приложении 2 к Положению.

6. Площадь – 467,8404 га (в том числе в городском округе г. Переславле-Залесском – 376,2748 га, в Ростовском муниципальном районе – 91,5656 га).

7. Памятник природы создан в соответствии с решением малого Совета Ярославского областного Совета народных депутатов от 27.05.93 № 118 «Об особо охраняемых природных территориях Ярославской области» и функционирует в соответствии с постановлением Правительства области от 01.07.2010 № 460-п «Об утверждении Перечня особо охраняемых природных территорий Ярославской области и о признании утратившими силу отдельных постановлений Администрации области и Правительства области» и Положением.

8. Памятник природы образован без изъятия земельных участков у собственников, владельцев и пользователей.

9. Изменение границ, выделение зон ограниченного хозяйственного использования, реорганизация и упразднение памятника природы осуществляются в соответствии с постановлением Правительства области

от 27.09.2012 № 981-п «Об утверждении Порядка создания, реорганизации и упразднения особо охраняемых природных территорий регионального значения в Ярославской области».

10. Управление в области функционирования памятника природы, в том числе обеспечение режима особой охраны, охраны и восстановления природных объектов и комплексов памятника природы осуществляет государственное бюджетное учреждение Ярославской области «Центр охраны окружающей среды» (далее – единая дирекция ООПТ) в рамках реализации функций единой дирекции особо охраняемых природных территорий регионального значения Ярославской области.

11. Государственный контроль (надзор) в области охраны и использования памятника природы осуществляет единая дирекция ООПТ в пределах компетенции.

12. Ответственность за соблюдение установленного режима использования территории памятника природы несут государственное казенное учреждение Ярославской области (далее – ГКУ ЯО) «Переславское лесничество», ГКУ ЯО «Ростовское лесничество» (в рамках компетенции), собственники, владельцы и пользователи земельных участков.

13. Цель создания памятника природы – сохранение ценного природного комплекса долины р. Нерли Клязьминской (среднее течение), характеризующегося ландшафтным и биологическим разнообразием, сохранение водораздельного склона, гидрологического режима, ценных в экологическом, научном, рекреационном и эстетическом отношениях природных комплексов, объектов животного и растительного мира.

14. Краткое описание памятника природы.

Территория памятника природы расположена в пределах Нерльской долинно-речной и зандровой равнины. Территория памятника природы приурочена к северной части долинно-речных ландшафтов Борисоглебско-Петровского района елово-сосновых лесов с примесью широколиственных пород с холмистым рельефом, с большим разнообразием механического состава грунтов.

В рельефе выражены обособленные группы округлых, пологосклонных невысоких холмов и холмистые равнины, разделенные плоскодонными замкнутыми западинами.

Морфолитогенную основу ландшафта территории составляют водно-аллювиальные отложения Мончаловско-осташковского горизонта верхнего плейстоцена, сложенные средними и легкими суглинками с включением легких супесей и песков. В пойменной части реки водно-аллювиальные отложения перекрыты современными аллювиальными отложениями. Плоский характер рельефа и незначительный уклон местности способствовали образованию обширной плоской заболоченной долины, ограниченной склонами песчаных холмов. В настоящее время часть долины преобразована в результате мелиорации.

В границах территории памятника природы в левобережной части

долины р. Нерли Клязьминской преобладают естественные ландшафты, частично трансформированные вследствие давнего освоения местности человеком, использования земель в сельскохозяйственных целях и осушения заболоченных участков. Почвообразующими породами являются супеси и пески водноледниковые, местами подстилаемые суглинками. На участке представлены дерново-слабоподзолистые супесчаные и песчаные почвы.

Растительный покров памятника природы относится к юго-западному (Нагорье-Кубринскому) геоботаническому району, расположенному в бассейне рек Сольбы, Нерли и Кубри на песчаных и супесчаных почвах.

Растительный покров на территории памятника природы неоднороден: характерны сосновые и березовые леса, а также луговые фитоценозы естественных и трансформированных ландшафтов.

Заболоченная пологая низкая пойма занята преимущественно луговыми сообществами. Эта территория находится в зоне ежегодного затопления во время весеннего паводка. Фоновыми видами этих сообществ являются влаголюбивые травы: осока острая (*Carex acuta*), тростник южный (*Phragmites australis*), двукисточник тростниковидный (*Phalaroides arundinacea*), манник большой (*Glyceria maxima*), рогоз широколистный (*Typha latifolia*), дербенник иволистный (*Lythrum salicaria*), таволга вязолистная (*Filipendula ulmaria*) и ивняки (доминируют ивы серая и шерстистопобеговая). Узкая гряда старого прируслового вала занята березняком травяным. На бывших сельскохозяйственных угодьях сформировались молодые березняки.

Луговая растительность представлена участками суходольного типа и пойменных луговых сообществ. Суходольные луговины занимают верхнее положение в рельефе и заняты преимущественно видами ксерофитной группы. Часть лугов зарастает сосняком.

На сухих лугах преобладают злаковые ассоциации с пятнами лишайников и открытого грунта. Доминирующими видами этих сообществ являются: полевица тонкая (*Agrostis tenuis*), овсяница овечья (*Festuca ovina*), овсяница красная (*Festuca rubra*), ястребиночка обыкновенная (*Pilosella officinarum*), короставник полевой (*Knautia arvensis*), тысячелистник обыкновенный (*Achillea millefolium*), лапчатка серебристая (*Potentilla argentea*), земляника зеленая (*Fragaria viridis*), полынь равнинная (*Artemisia campestris*).

На склонах встречаются участки с доминированием вейника наземного (*Calamagrostis epigeios*) и обильно представленной овсяницей красной (*Festuca rubra*). Также имеются пятна низкотравных ассоциаций политрихово-ястребиночковых, злаково-ястребиночковых, клеверо-земляничных. Заметную роль в этих сообществах играет тимофеевка степная (*Phleum phleoides*). В мохово-лишайниковом ярусе отмечены несколько видов рода *Cladonia*, *Peltigeramalacea*, *Cetraria* sp.

При понижении рельефа на склоне заметно повышается роль мезофитных видов: появляются щавель кислый (*Rumex acetosa*), нивяник

обыкновенный (*Leucanthemum vulgare*), лисохвост луговой (*Alopecurus pratensis*), клевер горный (*Trifolium montanum*), увеличивается доля смолки клейкой (*Viscaria vulgaris*), короставника полевого (*Knautia arvensis*), тысячелистника обыкновенного (*Achillea millefolium*).

Неширокие староречные понижения заняты полидоминантным травяным сообществом, которое образуют преимущественно гигрофиты: осока острая (*Carex acuta*), двукисточник тростниковый (*Phalaroides arundinacea*), таволга вязолистная (*Filipendula ulmaria*), тростник южный (*Phragmites australis*), дербенник иволистный (*Lythrum salicaria*), ирис ложноаировидный (*Iris pseudacorus*), с участием крапивы двудомной (*Urtica dioica*) и чертополоха курчавого (*Carduus crispus*). Здесь же отмечены мята полевая (*Mentha arvensis*), вербейник монетный (*Lysimachia nummularia*), мятлик болотный (*Poa palustris*), луговик дернистый (*Deschampsia cespitosa*), сабельник болотный (*Comarum palustre*) и др. В краевых зонах отмечены кострцево-крапивные, иван-чайно-крапивные и тростниковые ассоциации и ивняки.

Более сухие понижения в подножиях долинного склона заняты травянистой растительностью, в основном, мезофитами. Преобладает разнотравно-злаковое сообщество с локальными моновидовыми ассоциациями, в которых доминируют иван-чай узколистый (*Chamaenerion angustifolium*) и крапива двудомная (*Urtica dioica*). Чаше встречаются: луговик дернистый (*Deschampsia cespitosa*), кострец безостый (*Bromopsis inermis*), овсяница луговая (*Festuca pratensis*), нивяник обыкновенный (*Leucanthemum vulgare*), подмаренник мягкий (*Galium mollugo*), купырь лесной (*Anthriscus sylvestris*), таволга вязолистная (*Filipendula ulmaria*).

Значительную долю растительного покрова составляют лесные участки, большая часть которых расположена в 1 (частично), 2 (частично), 3 (частично), 4 (частично) лесных кварталах Рязанцевского участкового лесничества ГКУ ЯО «Переславское лесничество», 3022 (частично), 3023 (частично), 3024 (частично), 3025 (частично) лесных кварталах Рогозининского участкового лесничества ГКУ ЯО «Переславское лесничество», 1058 (частично), 1077 (частично), 2801 (частично) лесных кварталах Петровского участкового лесничества ГКУ ЯО «Ростовское лесничество».

Лесные участки представлены в основном молодыми сосняками и березняками, при этом березняки занимают более 50 процентов всей территории. Преобладают березняки злаковые и травяно-злаковые. Возраст березы составляет 20 – 30 лет. Древостои одновозрастные, моновидовые. В верхнем ярусе единично встречается ива козья (*Salix caprea*), ольха серая (*Alnus incana*). Ближе к пойме по склонам на более богатых почвах единично встречается ольха черная (*Alnus glutinosa*).

Ярус подроста и подлеска развит слабо, представлен сосной и рябиной. По краю территории вдоль поймы в подлеске единично отмечен дуб черешчатый. Проективное покрытие древесного яруса березняков составляет

70 – 80 процентов.

Сосняки, преимущественно загущенные, разновозрастные. Отдельные более крупные деревья заметно превышают по возрасту основную долю деревьев, формирующих насаждение. Около 10 процентов древесного яруса составляет береза. Кустарниковый ярус не развит, единично отмечен еловый подрост. Травяной ярус развит неравномерно. Его проективное покрытие варьируется в диапазоне 40 до 70 процентов. Местами он практически отсутствует, что связано со слабой степенью увлажненности и густотой полога. В травяном ярусе доминируют злаки: вейник наземный (*Calamagrostis epigeios*), овсяница красная (*Festuca rubra*). Заметную долю составляют вероника дубравная (*Veronica chamaedrys*), клевер ползучий (*Trifolium repens*), смолка клейкая (*Viscaria vulgaris*), земляника лесная (*Fragaria vesca*), ожика волосистая (*Luzula pilosa*). Около 5 процентов проективного покрытия нижнего яруса составляют зеленые мхи и лишайники.

На территории памятника природы отмечено 157 видов растений, включая 6 древесных видов.

Перечень видов растений, произрастающих на территории
памятника природы

№ п/п	Название вида	
	латинское	русское
1	2	3
1.	<i>Equisetum pratense</i>	хвощ луговой
2.	<i>Dryopteris carthusiana</i>	щитовник Картузиуса, или игольчатый
3.	<i>Picea</i>	ель
4.	<i>Pinus sylvestris</i>	сосна обыкновенная
5.	<i>Typha latifolia</i>	рогоз широколистный
6.	<i>Alisma plantago-aquatica</i>	частуха подорожниковая
7.	<i>Agrostis gigantea</i>	полевица гигантская
8.	<i>Agrostis stolonifera</i>	полевица побегоносная
9.	<i>Agrostis tenuis</i>	полевица тонкая
10.	<i>Alopecurus pratensis</i>	лисохвост луговой
11.	<i>Bromopsis inermis</i>	кострец безостый
12.	<i>Briza media</i>	трясунка средняя
13.	<i>Calamagrostis arundinacea</i>	вейник тростниковый
14.	<i>Calamagrostis canescens</i>	вейник седеющий (ланцетный)
15.	<i>Calamagrostis epigeios</i>	вейник наземный
16.	<i>Calamagrostis langsdorfii</i>	вейник Лангсдорфа
17.	<i>Dactylis glomerata</i>	ежа сборная
18.	<i>Deschampsia cespitosa</i>	луговик дернистый, или щучка
19.	<i>Elytrigia repens</i>	пырей ползучий

1	2	3
20.	<i>Festuca pratensis</i>	овсяница луговая
21.	<i>Festuca rubra</i>	овсяница красная
22.	<i>Festuca ovina</i>	овсяница овечья
23.	<i>Glyceria maxima</i>	манник большой
24.	<i>Hierochloe odorata</i>	зубровка душистая
25.	<i>Phleum pratense</i>	тимофеевка луговая
26.	<i>Phleum phleoides</i>	тимофеевка степная
27.	<i>Poa annua</i>	мятлик однолетний
28.	<i>Poa palustris</i>	мятлик болотный
29.	<i>Poa trivialis</i>	мятлик обыкновенный
30.	<i>Poa pratensis</i>	мятлик луговой
31.	<i>Carex acuta</i>	осока острая
32.	<i>Carex pallescens</i>	осока бледноватая
33.	<i>Lemna minor</i>	ряска маленькая
34.	<i>Luzula pilosa</i>	ожика волосистая
35.	<i>Luzula palescens</i>	ожика бледноватая
36.	<i>Convallaria majalis</i>	ландыш майский
37.	<i>Iris pseudacorus</i>	касатик ложноаировидный
38.	<i>Salix pentandra</i>	ива пятитычинковая
39.	<i>Salix myrsinifolia</i>	ива чернеющая
40.	<i>Salix dasyclados</i>	ива шерстистопобеговая
41.	<i>Salix cinerea</i>	ива пепельная (серая)
42.	<i>Alnus glutinosa</i>	ольха черная
43.	<i>Alnus incana</i>	ольха серая
44.	<i>Betula pubescens</i>	береза пушистая
45.	<i>Corylus avellana</i>	лещина обыкновенная
46.	<i>Quercus robur</i>	дуб черешчатый
47.	<i>Humulus lupulus</i>	хмель вьющийся
48.	<i>Urtica dioica</i>	крапива двудомная
49.	<i>Urtica galeopsifolia</i>	икотник серый
50.	<i>Polygonum aviculare</i>	горец птичий, или спорыш
51.	<i>Persicaria amphibium</i>	горец земноводный
52.	<i>Persicaria lapathifolium</i>	горец щавелелистный (развесистый)
53.	<i>Rumex aquaticus</i>	щавель водный
54.	<i>Rumex acetosa</i>	щавель кислый
55.	<i>Rumex acetosella</i>	щавель малый, или щавелек
56.	<i>Coronaria flos-cuculi</i>	горичвет кукушкин, или кукушкин цвет
57.	<i>Dianthus deltoides</i>	гвоздика травянка
58.	<i>Dianthus superbus</i>	гвоздика пышная
59.	<i>Melandrium album</i>	дрема белая
60.	<i>Miosoton aquaticum</i>	мягковолосник водный

1	2	3
61.	<i>Moehringia trinervia</i>	мерингия трехжилковая
62.	<i>Scleranthus perennis</i>	дивала многолетняя
63.	<i>Stellaria graminea</i>	звездчатка злаковая
64.	<i>Stellaria palustris</i>	звездчатка болотная
65.	<i>Viscaria vulgaris</i>	смолка клейкая
66.	<i>Ranunculus acris</i>	лютик едкий
67.	<i>Ranunculus polyanthemos</i>	лютик многоцветковый
68.	<i>Ranunculus repens</i>	лютик ползучий
69.	<i>Turritis glabra</i>	вяжечка гладкая
70.	<i>Capsella bursa-pastoris</i>	сумочник пастуший, или пастушья сумка
71.	<i>Jovibarba globifera</i>	бородник шароносный
72.	<i>Alchemilla sp.</i>	манжетка sp.
73.	<i>Amelanchier spicata</i>	ирга колосистая
74.	<i>Comarum palustre</i>	сабельник болотный
75.	<i>Filipendula ulmaria</i>	таволга вязолистная
76.	<i>Fragaria vesca</i>	земляника лесная
77.	<i>Fragaria viridis</i>	земляника зеленая (полуница)
78.	<i>Geum urbanum</i>	гравилат городской
79.	<i>Padus avium</i>	черемуха птичья, или обыкновенная
80.	<i>Potentilla argentea</i>	лапчатка серебристая
81.	<i>Potentilla erecta</i>	лапчатка прямостоячая, или калган
82.	<i>Rubus idaeus</i>	малина лесная, или обыкновенная
83.	<i>Sorbus aucuparia</i>	рябина обыкновенная
84.	<i>Lathyrus pratensis</i>	чина луговая
85.	<i>Trifolium aureum</i>	клевер золотистый
86.	<i>Trifolium repens</i>	клевер ползучий
87.	<i>Trifolium montanum</i>	клевер горный
88.	<i>Vicia cracca</i>	горошек мышинный
89.	<i>Vicia sepium</i>	горошек заборный
90.	<i>Vicia hirsuta</i>	горошек волосистый
91.	<i>Geranium pratense</i>	герань луговая
92.	<i>Acer negundo</i>	клен американский
93.	<i>Impatiens noli-tangere</i>	недотрога обыкновенная
94.	<i>Frangula alnus</i>	крушина ломкая
95.	<i>Hyericum maculatum</i>	зверобой пятнистый
96.	<i>Hyericum perforatum</i>	зверобой продырявленный
97.	<i>Viola canina</i>	фиалка собачья
98.	<i>Viola arvensis</i>	фиалка полевая
99.	<i>Lythrum salicaria</i>	дербенник иволистный, или плакун-трава
100.	<i>Chamaenerion angustifolium</i>	иван-чай узколистный

1	2	3
101	<i>Epilobium montanum</i>	кипрей горный
102	<i>Angelica sylvestris</i>	дудник лесной
103	<i>Anthriscus sylvestris</i>	купырь лесной
104	<i>Pimpinella saxifraga</i>	бедренец-камнеломка
105	<i>Ramischia secunda</i>	ортилия однобокая
106	<i>Pyrola rotundifolia</i>	грушанка круглолистная
107	<i>Vaccinium myrtillus</i>	черника
108	<i>Lysimachia nummularia</i>	вербейник монетный, или луговой чай
109	<i>Myosotis palustris</i>	незабудка болотная
110	<i>Galeopsis bifida</i>	пикульник двунадрезанный, или жабрей
111	<i>Galeopsis speciosa</i>	пикульник красивый, или зябра
112	<i>Glechoma hederacea</i>	будра плющевидная
113	<i>Lycopus europaeus</i>	зюзник европейский
114	<i>Mentha arvensis</i>	мята полевая
115	<i>Prunella vulgaris</i>	черноголовка обыкновенная
116	<i>Scutellaria galericulata</i>	шлемник обыкновенный
117	<i>Stachys palustris</i>	чистец болотный
118	<i>Linaria vulgaris</i>	льнянка обыкновенная
119	<i>Rhinanthus angustifolius</i>	погремок узколистный (летний)
120	<i>Scrophularia nodosa</i>	норичник шишковатый
121	<i>Veronica chamaedrys</i>	вероника дубравная
122	<i>Veronica spicata</i>	вероника колосистая
123	<i>Veronica longifolia</i>	вероника длиннолистная
124	<i>Veronica officinalis</i>	вероника лекарственная
125	<i>Plantago lanceolata</i>	подорожник ланцетный
126	<i>Plantago major</i>	подорожник большой
127	<i>Galium mollugo</i>	подмаренник мягкий (белый)
128	<i>Galium boreale</i>	подмаренник северный
129	<i>Galium palustre</i>	подмаренник болотный
130	<i>Viburnum opulus</i>	калина обыкновенная, или красная
131	<i>Valeriana officinalis</i>	валериана аптечная, или лекарственная
132	<i>Knautia arvensis</i>	короставник полевой
133	<i>Succisa pratensis</i>	сивец луговой
134	<i>Campanula patula</i>	колокольчик раскидистый
135	<i>Campanula persifolia</i>	колокольчик персиколистный
136	<i>Achillea millefolium</i>	тысячелистник обыкновенный
137	<i>Antennaria dioica</i>	кошачья лапка двудомная
138	<i>Arctium tlapa</i>	лопух большой
139	<i>Artemisia vulgaris</i>	полынь обыкновенная, или чернобыльник
140	<i>Artemisia campestris</i>	полынь равнинная

1	2	3
141	<i>Artemisia glauca</i>	полынь сизая
142	<i>Cichorium intybus</i>	цикорий обыкновенный
143	<i>Carduus crispus</i>	чертополох курчавый
144	<i>Centaurea phrygia</i>	василек фригийский
145	<i>Cirsium arvense</i>	бодяк полевой, или розовый осот
146	<i>Erigeron acris</i>	мелколепестник едкий
147	<i>Erigeron annua</i>	мелколепестник однолетний
148	<i>Omalotheca sylvatica</i>	сушеница лесная
149	<i>Leucanthemum vulgare</i>	нивяник обыкновенный, или поповник
150	<i>Solidago virgaurea</i>	золотарник обыкновенный, или золотая розга
151	<i>Tanacetum vulgare</i>	пижма обыкновенная
152	<i>Picris hieracioides</i>	горлюха ястребинковая
153	<i>Hieracium umbellatum</i>	ястребинка зонтичная
154	<i>Pilosella cespitosum</i>	ястребиночка дернистая (луговая)
155	<i>Pilosella officinarum</i>	ястребиночка волосистая
156	<i>Taraxacum officinale</i>	одуванчик лекарственный
157	<i>Populus tremula</i>	тополь дрожащий, или осина

Из представителей фауны наиболее многочисленны птицы. На территории памятника природы обычны сорока (*Pica pica*), обыкновенная чечевица (*Carpodacus erythrinus*), садовая овсянка (*Emberiza hortulana*), большая синица (*Parus major*). Пойменные и припойменные участки леса благоприятны для гнездования обыкновенного соловья (*Luscinia luscinia*), садовой камышевки (*Acrocephalus dumetorum*), белой трясогузки (*Motacilla alba*), зяблика (*Fringilla coelebs*). В березняках встречается большой пестрый дятел (*Dendrocopos major*). Встречаются лось (*Alces alces*), заяц беляк (*Lepus timidus*), некоторые виды мышевидных грызунов, ласка (*Mustela nivalis*), белка (*Sciurus vulgaris*), для которых территория памятника природы территория зачастую не является постоянным местообитанием, а служит в качестве транзитной на пути естественных миграций.

В границах памятника природы встречаются виды растений, занесенные в Красную книгу Ярославской области: земляника зеленая (*Fragaria viridis*), молодило побегоносное (*Jovibarbaglobifera*).

15. Режим особой охраны территории памятника природы и виды разрешенного использования земельных участков.

15.1. Запрещаются любые виды деятельности, рекреационного и иного природопользования, влекущие за собой нарушение сохранности памятника природы, а также противоречащие целям объявления данного комплекса памятником природы, в том числе:

- предоставление земельных участков для целей, не соответствующих целям создания памятника природы, в том числе для садоводства, огородничества, жилищного строительства, для строительства баз и домов

отдыха, а также смена разрешенного вида использования для указанных целей;

- разработка и распашка земель дополнительно к существующим площадям (за исключением мер противопожарного обустройства лесов и случаев, предусмотренных правовым режимом выделенных зон ограниченного хозяйственного использования);

- проведение рубок древесных насаждений, кустарников и подроста, за исключением санитарных рубок, рубок, осуществляемых в целях предупреждения пожаров, предусмотренных подпунктом 15.6 данного пункта, и иных видов рубок, которые разрешены Положением;

- повреждение, поломка деревьев и кустарников;

- подсочка деревьев;

- применение ядохимикатов (в том числе пестицидов, агрохимикатов), химических средств защиты растений и стимуляторов роста (за исключением случаев, предусмотренных правовым режимом выделенных зон ограниченного хозяйственного использования), открытое складирование и хранение минеральных удобрений;

- видоизменение ландшафтов (за исключением случаев, предусмотренных правовым режимом выделенных зон ограниченного хозяйственного использования);

- уничтожение почвенного покрова;

- палы травы и растительных (в том числе порубочных) остатков;

- разведка и разработка (добыча) полезных ископаемых (включая общераспространенные полезные ископаемые, торф и сапропель);

- сброс сточных вод;

- деятельность, влекущая за собой уменьшение водности и ухудшение гидрологического и гидрохимического режима территории, разрушение берегов р. Нерли Клязьминской и притоков;

- изменение береговой линии р. Нерли Клязьминской и притоков, за исключением мероприятий, связанных с охраной и реабилитацией водных объектов;

- безнадзорный выгул, а также натаска, нагонка и притравка собак;

- промысловый сбор грибов, ягод, недревесных лесных ресурсов, лекарственных растений;

- уничтожение видов грибов, лишайников, растений и животных, занесенных в Красную книгу Российской Федерации и (или) Красную книгу Ярославской области (далее – редкие и исчезающие виды), действия (бездействие), которые могут привести к гибели, сокращению численности либо нарушению среды обитания редких и исчезающих видов, добыча, хранение, перевозка, сбор, содержание, приобретение, продажа либо пересылка редких и исчезающих видов, их продуктов, частей либо дериватов без соответствующего разрешения, полученного в установленном порядке, или с нарушением условий, предусмотренных разрешением;

- промышленное рыболовство;

- лов рыбы самоловными снастями (ставными сетями, вентерями,

ловушками), электроудочками, острогами, способами багрения, глушения, гона, а также при помощи иных орудий и способов добычи (вылова) водных биологических ресурсов, запрещенных к применению правилами рыболовства Волжско-Каспийского рыбохозяйственного бассейна, утвержденными приказом Министерства сельского хозяйства Российской Федерации от 18 ноября 2014 г. № 453 «Об утверждении правил рыболовства для Волжско-Каспийского рыбохозяйственного бассейна», за исключением рыболовства в научно-исследовательских целях и в целях развития аквакультуры (рыбоводства);

- добывание животных, не являющихся охотничьими и водными биологическими ресурсами, за исключением добычи в научных целях и в порядке регулирования численности;

- уничтожение (разорение) муравейников, гнезд, нор или других мест обитания животных, загрязнение и разрушение нерестилищ, зимовальных ям и нагульных площадей водных биологических ресурсов;

- осуществление хозяйственной деятельности в местах массового размножения и миграций наземных позвоночных и птиц, гнездования и выращивания потомства объектов животного мира, а также в местах формирования сообществ редких и исчезающих видов (с апреля по июнь включительно);

- шумовое загрязнение территории, в том числе использование звуковоспроизводящих и звукоусиливающих устройств, пиротехнических изделий, фейерверков;

- осуществление хозяйственной деятельности на водных объектах и в непосредственной близости от водных объектов в запретные для добычи (вылова) водных биологических ресурсов сроки;

- добывание останков ископаемых организмов, за исключением добывания в научных целях при согласовании с департаментом охраны окружающей среды и природопользования Ярославской области (далее – ДООСиП ЯО);

- организация коллективного отдыха населения, устройство привалов, бивуаков, туристических стоянок, лагерей (за исключением случаев, предусмотренных правовым режимом выделенных зон ограниченного хозяйственного использования);

- разведение костров вне специально оборудованных мест;

- вытаптывание травяного покрова вне пределов тропинойной сети;

- выпас сельскохозяйственных животных (за исключением случаев, предусмотренных правовым режимом выделенных зон ограниченного хозяйственного использования, и в иных случаях, установленных Положением) и организация для них летних лагерей, ванн;

- размещение кладбищ, скотомогильников, мест размещения отходов производства и потребления, радиоактивных, химических, взрывчатых, токсичных, отравляющих и ядовитых веществ;

- загрязнение и захламление территории памятника природы, включая акваторию водных объектов, устройство свалок мусора и отходов;

- размещение автозаправочных станций, складов горюче-смазочных материалов, станций технического обслуживания, используемых для технического осмотра и ремонта транспортных средств, заправка топливом и мойка транспортных средств;

- движение механизированных транспортных средств вне дорог общего пользования и стоянка вне дорог и специально оборудованных мест, имеющих твердое покрытие, а также движение и стоянка на акватории водных объектов моторных лодок, гидроциклов, иных водных моторных транспортных средств, за исключением транспортных средств, указанных в подпункте 15.8 данного пункта, а также иных транспортных средств, движение и стоянка которых разрешены Положением;

- любые формы активной и массовой рекреации вне специально выделенных зон ограниченного хозяйственного использования;

- уничтожение или повреждение специальных знаков, информирующих о наличии, границах памятника природы и (или) его охранной зоны, об ограничениях природопользования на его территории, а также иных специальных знаков.

15.2. Допускается использование памятника природы в следующих целях:

- научные, в том числе мониторинг состояния окружающей природной среды, изучение функционирования и развития природных экосистем и их компонентов;

- эколого-просветительские, в том числе проведение учебно-познавательных экскурсий, организация и обустройство экологических и учебных троп, снятие видеофильмов, фотографирование с целью выпуска слайдов, буклетов;

- рекреационные (транзитные) прогулки;

- природоохранные, в том числе сохранение генофонда видов живых организмов, обеспечение условий обитания редких и исчезающих видов, а также в целях, не противоречащих целям объявления природных объектов и комплексов памятником природы и установленному в их отношении режиму охраны, в том числе:

- осуществление сельскохозяйственной деятельности на землях сельскохозяйственного назначения в ранее отведенных границах земельных участков с учетом требований, предусмотренных подпунктами 15.1 и 15.10 данного пункта;

- осуществление сельскохозяйственной деятельности на землях лесного фонда (выпас и содержание сельскохозяйственных животных, сенокошение, пчеловодство) с учетом требований, предусмотренных подпунктами 15.1 и 15.10 данного пункта;

- содержание охотничьих ресурсов в полувольных условиях и искусственно созданной среде обитания с учетом требований, предусмотренных подпунктами 15.1 и 15.10 данного пункта;

- сенокошение с учетом требований, установленных подпунктом 15.1

данного пункта;

- пчеловодство с учетом требований, установленных подпунктами 15.1, 15.3 данного пункта;

- природно-познавательный туризм с учетом требований, установленных подпунктами 15.1, 15.3 данного пункта, и при согласовании с ДООСиП ЯО;

- любительская и спортивная охота и рыболовство с учетом требований, предусмотренных подпунктами 15.1 и 15.5 данного пункта;

- рыболовство в научно-исследовательских, контрольных, учебных и культурно-просветительских целях, развитие аквакультуры (рыбоводства) в целях акклиматизации и искусственного воспроизводства водных биологических ресурсов;

- забор (изъятие) водных ресурсов из водных объектов для целей питьевого, хозяйственно-бытового водоснабжения, для технологических нужд существующих жилых и хозяйственных объектов, прокладка кабельных линий связи (за исключением объектов капитального строительства) методом горизонтально-направленного бурения без проведения земляных работ в границах памятника природы, ремонт существующих дорог (включая дорожные сооружения) при согласовании с ДООСиП ЯО материалов оценки воздействия на окружающую среду, обосновывающих отсутствие негативного воздействия на памятник природы;

- использование объектов животного мира в научных, культурно-просветительных, воспитательных, рекреационных и эстетических целях в соответствии с действующим законодательством Российской Федерации и Ярославской области;

- непромысловый сбор грибов, ягод, недревесных лесных ресурсов, лекарственных растений;

- заготовка и сбор гражданами валежника для собственных нужд с учетом требований, установленных подпунктом 15.7.6 данного пункта, и при согласовании с ДООСиП ЯО;

- обустройство кормушек и гнездовий для птиц;

- благоустройство территории, содержание существующих дорог (включая дорожные сооружения) и лыжных трасс, посадка деревьев и кустарников в соответствии с действующим законодательством Российской Федерации и Ярославской области и при согласовании с ДООСиП ЯО;

- установка специальных знаков, информирующих о наличии, границах памятника природы и (или) его охранный зоны, об ограничениях природопользования на их территории, установка ограничителей прохода и проезда в соответствии с действующим законодательством Российской Федерации и Ярославской области и при согласовании с ДООСиП ЯО;

- осуществление в границах памятника природы иных мероприятий, не указанных в Положении и оказывающих воздействие на окружающую среду, при согласовании с ДООСиП ЯО материалов, обосновывающих отсутствие негативного воздействия на памятник природы.

15.3. Виды разрешенного использования земельных участков в границах памятника природы.

15.3.1. Для расположенных в границах памятника природы земельных участков из состава земель любых категорий, а также земель, не прошедших государственный кадастровый учет, либо земель, категория которых не установлена, определяются следующие основные виды разрешенного использования земельных участков:

- деятельность по особой охране и изучению природы;
- охрана природных территорий.

15.3.2. Для расположенных в границах памятника природы земельных участков из состава земель любых категорий, а также земель, не прошедших государственный кадастровый учет, либо земель, категория которых не установлена, определяются следующие вспомогательные виды разрешенного использования земельных участков:

- сенокошение;
- пчеловодство (без размещения капитальных строений и сооружений);
- природно-познавательный туризм (без размещения капитальных строений и сооружений);
- охота и рыбалка (без размещения капитальных строений и сооружений).

15.3.3. Деятельность, предусмотренная основными видами разрешенного использования земельных участков, а также вспомогательными видами разрешенного использования земельных участков, указанными в подпунктах 15.3.1, 15.3.2 данного пункта, осуществляется в соответствии с требованиями, установленными подпунктами 15.1, 15.2, 15.4 – 15.10 данного пункта.

15.3.4. Виды разрешенного использования земельных участков, указанные в подпунктах 15.3.1, 15.3.2 данного пункта, не распространяются на случаи размещения линейных объектов. Размещение линейных объектов в границах памятника природы осуществляется в соответствии с требованиями, установленными подпунктами 15.1, 15.2, 15.4 – 15.10 данного пункта. Размещение линейных объектов в границах памятника природы не допускается в случаях, если их размещение причиняет вред природным комплексам и их компонентам.

15.3.5. Основные виды разрешенного использования земельных участков и вспомогательные виды разрешенного использования земельных участков, входящих в состав выделенных в границах памятника природы зон ограниченного хозяйственного использования, определяются в соответствии с разрешенными видами деятельности, предусмотренными особым правовым режимом соответствующих зон ограниченного хозяйственного использования.

15.4. Строительство, реконструкция, капитальный ремонт объектов капитального строительства в границах памятника природы запрещены, за исключением размещения линейных объектов в случаях, предусмотренных

подпунктом 15.3.4 данного пункта, а также в случаях, предусмотренных правовым режимом выделенных зон ограниченного хозяйственного использования.

Строительство, реконструкция, капитальный ремонт объектов капитального строительства осуществляются в специально выделенных зонах ограниченного хозяйственного использования, которые выделяются постановлением Правительства области на основании положительного заключения государственной экологической экспертизы в порядке, предусмотренном пунктом 9 Положения.

15.5. Осуществление водохозяйственных мероприятий, связанных с охраной и реабилитацией водных объектов, а также предотвращением негативного воздействия вод, в том числе расчистка и дноуглубление водных объектов с целью их реабилитации, берегоукрепление, осуществление деятельности в сфере охотничьего хозяйства, организации рыболовства и развития аквакультуры (рыбоводства), в том числе создание и эксплуатация объектов инфраструктуры, допускаются в специально выделенных в памятнике природы зонах ограниченного хозяйственного использования, которые выделяются постановлением Правительства области на основании положительного заключения государственной экологической экспертизы в порядке, предусмотренном пунктом 9 Положения.

15.6. Допускается проведение выборочных рубок лесных насаждений при осуществлении ухода за лесами с сохранением на лесосеках части лесных насаждений, необходимых для обеспечения жизнедеятельности животных, и при согласовании с ДООСиП ЯО материалов оценки воздействия на окружающую среду, обосновывающих отсутствие негативного воздействия на памятник природы.

Рубки ухода в молодняках, а также рубки, осуществляемые при проведении мероприятий по лесовосстановлению, осуществляются при согласовании с ДООСиП ЯО материалов, обосновывающих отсутствие негативного воздействия на памятник природы.

Санитарные рубки и уборка неликвидной древесины проводятся в случае возникновения пожарной опасности в лесах либо очагов вредителей и болезней леса при наличии соответствующих рекомендаций в акте лесопатологического обследования и при согласовании с ДООСиП ЯО.

Допускается проведение сплошных и выборочных рубок лесных насаждений в целях осуществления противопожарного обустройства лесов при отсутствии альтернативных вариантов размещения объектов (просеки, противопожарные разрывы, лесные дороги, пожарные водоемы, противопожарные минерализованные полосы) и осуществления предусмотренных лесным законодательством мер, направленных на предупреждение лесных пожаров, при согласовании с ДООСиП ЯО материалов, обосновывающих отсутствие негативного воздействия на памятник природы.

Рубки древесных насаждений, кустарников и подроста на землях,

не относящихся к лесному фонду, осуществляются при наличии документов, обосновывающих необходимость и допустимость вырубki для выполнения целей памятника природы.

15.7. Санитарные рубки лесных насаждений, рубки древесных насаждений, кустарников и подростa на землях, не относящихся к лесному фонду, иные санитарно-оздоровительные либо противопожарные мероприятия (в том числе в особо охранных частях памятника природы, в иных особо защитных участках леса, в местах обитания (произрастания) редких и исчезающих видов), рубки ухода в молодняках, а также иные рубки, указанные в абзацах первом – четвертом подпункта 15.6 данного пункта (далее – планируемые мероприятия), проводятся по согласованию с ДООСиП ЯО. Рубки осуществляются в целях предупреждения негативного влияния на памятник природы, охраняемые природные объекты в случае дальнейшего распространения выявленных очагов вредителей и болезней или возникновения пожаров в связи с произошедшим усыханием, выпадением деревьев, последствиями ветровала, бурелома, а также в целях противопожарного обустройства лесов, повышения продуктивности лесов и сохранение их полезных функций.

Для получения согласования заявителя (департамент лесного хозяйства Ярославской области – для участков лесного фонда, пользователи, владельцы и собственники земельных участков – для участков, не относящихся к лесному фонду) направляют документы, обосновывающие необходимость осуществления планируемых мероприятий, в ДООСиП ЯО на согласование.

Документы направляются на бумажном носителе или по электронной почте. Органы исполнительной власти, органы местного самоуправления муниципальных образований Ярославской области (далее – ОМСУ) направляют указанные документы посредством единой системы электронного документооборота органов государственной власти Ярославской области (далее – ЕСЭД).

Информация о почтовом адресе и адресе электронной почты ДООСиП ЯО размещается на официальном сайте ДООСиП ЯО на портале органов государственной власти Ярославской области в информационно-телекоммуникационной сети «Интернет».

15.7.1. Перечень документов, обосновывающих необходимость осуществления планируемых мероприятий:

- заявление о согласовании проведения планируемых мероприятий с указанием сроков их проведения и реквизитов разрешения на добывание редких и исчезающих видов (в случае если ранее такое разрешение было получено заявителем);

- перечень и схемы размещения участков в границах памятника природы, на которых будут осуществлены планируемые мероприятия;

- документы, подтверждающие право пользования, владения или собственности в отношении испрашиваемых участков, доверенность представителя заявителя (в случае если документы представляются представителем заявителя);

- материалы лесоустройства, лесохозяйственных регламентов лесничеств (лесопарков), проектов освоения лесов или акты лесопатологического обследования (для участков лесного фонда), акты обследования насаждений (для участков, не относящихся к лесному фонду), предусматривающие осуществление мероприятий на испрашиваемых участках;

- материалы оценки воздействия на окружающую среду либо иные материалы, предусмотренные абзацами первым – четвертым подпункта 15.6 данного пункта и обосновывающие отсутствие негативного воздействия на памятник природы.

В случаях если предусмотрена вырубка угрожающих падением или находящихся в аварийном состоянии деревьев, обрубка ветвей и (или) удаление отдельных стволов многоствольных деревьев и кустарников, а также уборка упавших стволов и ветвей деревьев, расположенных на территориях общего пользования, заявитель представляет фотоматериалы, подтверждающие необходимость осуществления указанных мероприятий, и контактные данные представителя заявителя для оперативной связи (фамилия, имя, отчество (при наличии), должность, номер телефона, адрес электронной почты). В случае если рубку планируется осуществить в период с апреля по июнь включительно, проводятся мероприятия, указанные в подпункте 15.7.4 данного пункта.

15.7.2. В срок, не превышающий 30 календарных дней с момента поступления документов, обосновывающих необходимость осуществления мероприятий, указанных в подпункте 15.7.1 данного пункта, ДООСиП ЯО:

- регистрирует обращение в ЕСЭД;
- рассматривает поступившие документы;
- направляет заявителю почтовым отправлением либо посредством ЕСЭД (в случае, если заявителем является орган исполнительной власти, ОМСУ) письмо о согласовании мероприятий или письмо об отказе в согласовании мероприятий (с указанием причин отказа).

15.7.3. Мотивированный отказ в согласовании мероприятий оформляется в случаях, если:

- заявителем не представлены документы, представление которых предусмотрено подпунктом 15.7.1 данного пункта;

- на испрашиваемых участках имеются места обитания (произрастания) редких и исчезающих видов и заявителем не получено в установленном порядке разрешение на добывание редких и исчезающих видов;

- осуществление мероприятий планируется в период размножения и миграции, гнездования и выращивания потомства объектов животного мира (с апреля по июнь включительно), за исключением случаев, указанных в подпункте 15.7.4 данного пункта;

- на испрашиваемых участках имеются особо охраняемые части памятника природы;

- обращение содержит недостоверную информацию;

- представленные документы не соответствуют требованиям действующего законодательства;

- выводы, содержащиеся в материалах оценки воздействия на памятник природы, не соответствуют сведениям, полученным в результате проведения указанной оценки.

После устранения замечаний, указанных в мотивированном отказе в согласовании планируемых мероприятий (за исключением замечаний, указанных в абзаце пятом данного подпункта), заявитель имеет право повторно обратиться в ДООСиП ЯО для получения согласования планируемых мероприятий.

При отсутствии оснований для отказа ДООСиП ЯО оформляет письмо о согласовании планируемых мероприятий.

15.7.4. В случае если предусмотрена вырубка угрожающих падением или находящихся в аварийном состоянии деревьев (отдельных стволов, ветвей), осуществление вырубки допускается в период с апреля по июнь включительно в целях предотвращения нанесения вреда жизни и здоровью граждан и объектам животного мира.

С целью установления наличия или отсутствия гнезд птиц, дупел, щелей и иных закрытых мест, используемых объектами животного мира для выращивания потомства, намеченные для рубки деревья обследуются специальной комиссией, образуемой приказом ДООСиП ЯО.

В состав комиссии включаются представители единой дирекции ООПТ, собственника (владельца, пользователя) земельного или лесного участка. По согласованию в состав комиссии включаются специалисты, обладающие специальными знаниями в сфере охраны окружающей среды и природопользования, касающимися биологического разнообразия, представители соответствующих ОМСУ.

ДООСиП ЯО обеспечивает направление копии приказа об образовании комиссии членам комиссии по электронной почте.

Заявитель обеспечивает доставку членов комиссии к месту планируемого осуществления вырубки. Члены комиссии производят осмотр намеченных для рубки деревьев. По результатам осмотра единой дирекцией ООПТ составляется акт осмотра, который должен содержать:

- сведения о количестве угрожающих падением или находящихся в аварийном состоянии деревьев (отдельных стволов, ветвей);

- сведения о наличии или об отсутствии на деревьях гнезд птиц, дупел, щелей и иных закрытых мест, используемых объектами животного мира для выращивания потомства;

- обоснованные предложения о возможности или невозможности осуществления вырубки деревьев в период с апреля по июнь включительно;

- сведения о необходимости проведения мероприятий по защите объектов животного мира с указанием перечня таких мероприятий.

После подписания акта осмотра всеми членами комиссии единая дирекция ООПТ обеспечивает направление подписанного акта осмотра

в ДООСиП ЯО по электронной почте для принятия соответствующего решения и направления заявителю письма о согласовании мероприятий или об отказе в согласовании мероприятий (с указанием причин отказа).

Срок работы комиссии с момента образования до момента направления в ДООСиП ЯО акта обследования не должен превышать 23 календарных дней.

При осуществлении вырубki (обрезки) деревьев (отдельных стволов, ветвей) не допускается повреждение соседних деревьев и почвенного покрова. Фотоотчет о проведенных мероприятиях направляется заявителем в ДООСиП ЯО в срок, не превышающий 3 календарных дней с момента завершения мероприятий.

15.7.5. Рубки лесных насаждений, иные мероприятия по использованию лесов, а также рубки древесных насаждений, кустарников и подростa на землях, не относящихся к лесному фонду, производятся под контролем единой дирекции ООПТ.

Заявитель не менее чем за 5 календарных дней до начала проведения указанных работ направляет в единую дирекцию ООПТ соответствующее извещение. В извещении о проведении работ, указанных в абзаце первом данного подпункта, указываются сроки осуществления работ, приводятся сведения о наличии необходимых разрешений и согласований, контактные данные представителя заявителя для оперативной связи (фамилия, имя, отчество (при наличии), должность, номер телефона). К указанному извещению прилагаются карты (схемы) мест проведения работ. Извещение о проведении работ, указанных в абзаце первом данного подпункта, и прилагаемые к нему карты (схемы) направляются заявителем в адрес единой дирекции ООПТ на бумажном носителе или по электронной почте. Информация о почтовом адресе и адресе электронной почты единой дирекции ООПТ размещается на официальном сайте единой дирекции ООПТ и на официальном сайте ДООСиП ЯО на портале органов государственной власти Ярославской области в информационно-телекоммуникационной сети «Интернет».

На основании представленной информации единая дирекция ООПТ осуществляет контроль за проведением работ.

15.7.6. Особенности заготовки и сбора валежника.

В рамках заготовки и сбора недревесных лесных ресурсов для собственных нужд гражданами могут осуществляться заготовка и сбор валежника – лежащих на поверхности земли остатков стволов деревьев, сучьев, не являющихся порубочными остатками в местах проведения лесосечных работ и (или) образовавшихся вследствие естественного отмирания деревьев, при их повреждении вредными организмами, буреломе, снеговале. Не допускается сбор стволов деревьев, имеющих следы спиливания, срубания.

Валежником не являются буреломные (сломленные ветром или снегом) деревья сразу после слома (для их усыхания требуется время), ветровальная

древесина (целые стволы деревьев с корнями), сухостойная древесина, кора сухостойных деревьев, хвойный опад.

Заготовка валежника осуществляется ручным способом, не наносящим вред окружающей среде, в том числе лесным насаждениям, подросту, несомкнувшимся лесным культурам.

Запрещается трелевка валежника механическими транспортными средствами.

Заготовка и сбор валежника гражданами для собственных нужд осуществляются при наличии согласования ДООСиП ЯО, порядок получения которого установлен подпунктом 15.9 данного пункта.

15.8. Особенности движения механизированных транспортных средств на территории памятника природы.

15.8.1. Движение и стоянка механизированных транспортных средств на территории памятника природы разрешаются в целях:

- охраны и изучения территории памятника природы;
- обеспечения режима особой охраны территории памятника природы;
- осуществления государственного контроля (надзора) и муниципального контроля;
- пресечения и раскрытия преступлений;
- осуществления аварийно-спасательных работ;
- осуществления мероприятий по предотвращению и ликвидации чрезвычайных ситуаций природного и техногенного характера;
- осуществления государственного экологического мониторинга;
- осуществления научных исследований;
- осуществления санитарно-оздоровительных, противопожарных мероприятий, иных мероприятий, указанных в абзаце седьмом подпункта 15.7.1 данного пункта;
- осуществления транзитного проезда по дорогам общего пользования;
- функционирования выделенных зон ограниченного хозяйственного использования (в границах таких зон);
- организации и проведения охоты;
- осуществления биотехнических мероприятий;
- обеспечения реализации мероприятий, получивших согласования (разрешения) ДООСиП ЯО.

15.8.2. В случае если продолжительность мероприятий, указанных в подпункте 15.8.1 данного пункта, составляет более 1 календарного дня, лицо, ответственное за проведение указанных мероприятий, направляет в единую дирекцию ООПТ соответствующее извещение. Такое извещение направляется не менее чем за 3 календарных дня до начала осуществления мероприятий. В таком извещении указываются сроки осуществления мероприятий, количество участников, приводятся сведения о наличии необходимых разрешений и согласований, контактные данные представителя заявителя для оперативной связи (фамилия, имя, отчество (при наличии), должность, номер телефона). К указанному извещению прилагаются карты

(схемы) мест проведения мероприятий. Извещение о проведении мероприятий и прилагаемые к нему карты (схемы) направляются заявителем в адрес единой дирекции ООПТ на бумажном носителе или по электронной почте. Информация о почтовом адресе и адресе электронной почты единой дирекции ООПТ размещается на официальном сайте единой дирекции ООПТ и на официальном сайте ДООСиП ЯО на портале органов государственной власти Ярославской области в информационно-телекоммуникационной сети «Интернет».

15.9. Порядок согласования документов с ДООСиП ЯО (за исключением согласования документов, указанных в подпункте 15.7.1 данного пункта, а также иных документов, особый порядок согласования которых установлен Положением).

15.9.1. Физическое или юридическое лицо, заинтересованное в получении согласования ДООСиП ЯО (далее – лицо, направившее обращение), представляет в ДООСиП ЯО:

- заявление с указанием вида, объема и сроков работ, которые подлежат согласованию, и реквизитов разрешения на добывание редких и исчезающих видов (в случае если ранее такое разрешение было получено лицом, направившим обращение);

- доверенность или иной документ, подтверждающий полномочия лица действовать от имени лица, направившего обращение, – в случае подачи документов представителем лица, направившего обращение;

- перечень и обоснование необходимости проведения работ, карты (схемы) мест их проведения, а также материалы, обосновывающие отсутствие негативного воздействия на памятник природы.

15.9.2. Документы, указанные в подпункте 15.9.1 данного пункта, направляются лицом, направившим обращение, в ДООСиП ЯО на бумажном носителе или по электронной почте. Органы исполнительной власти, ОМСУ направляют указанные документы посредством ЕСЭД. Информация о почтовом адресе и адресе электронной почты ДООСиП ЯО размещается на официальном сайте ДООСиП ЯО на портале органов государственной власти Ярославской области в информационно-телекоммуникационной сети «Интернет».

15.9.3. В срок, не превышающий 30 календарных дней с момента поступления документов, указанных в подпункте 15.9.1 данного пункта, ДООСиП ЯО:

- регистрирует обращение в ЕСЭД;
- рассматривает поступившие документы;
- направляет лицу, направившему обращение, почтовым отправлением либо посредством ЕСЭД (в случае, если заявителем является орган исполнительной власти, ОМСУ) письмо о согласовании планируемых работ или письмо об отказе в согласовании планируемых работ (с указанием причин отказа).

15.9.4. Мотивированный отказ в согласовании работ оформляется

в случаях, если:

- лицом, направившим обращение, не представлены документы, представление которых предусмотрено подпунктом 15.9.1 данного пункта;

- на испрашиваемых участках имеются места обитания (произрастания) редких и исчезающих видов и лицом, направившим обращение, не получено в установленном порядке разрешение на добывание редких и исчезающих видов;

- осуществление работ планируется в период размножения и миграций, гнездования и выращивания потомства объектов животного мира (с апреля по июнь включительно).

Лицо, направившее обращение, имеет право повторно обратиться в ДООСиП ЯО для получения согласования работ в случае, если учтены замечания, указанные в мотивированном отказе.

При повторном обращении лицо, направившее обращение, представляет в ДООСиП ЯО заявление с указанием реквизитов письма ДООСиП ЯО об отказе в согласовании работ и приложением документов (сведений), которые указаны в подпункте 15.9.1 данного пункта и не были представлены при первичном обращении (либо были изменены). Рассмотрение поступивших документов осуществляется ДООСиП ЯО в порядке, предусмотренном подпунктами 15.9.3 – 15.9.5 данного пункта.

15.9.5. При отсутствии оснований для отказа в согласовании работ ДООСиП ЯО оформляет письмо о согласовании работ.

15.9.6. Лицо, направившее обращение, не менее чем за 3 календарных дня до предполагаемого начала проведения работ, согласованных в соответствии с данным пунктом, направляет в единую дирекцию ООПТ соответствующее уведомление, в котором указываются реквизиты письма ДООСиП ЯО о согласовании работ, сроки осуществления работ и контактные данные представителя лица, направившего обращение, для оперативной связи (фамилия, имя, отчество (при наличии), должность, номер телефона). К указанному извещению прилагаются карты (схемы) мест проведения работ.

Уведомление о проведении работ, согласованных в соответствии с данным пунктом, и прилагаемые к нему карты (схемы) направляются лицом, направившим обращение, в адрес единой дирекции ООПТ на бумажном носителе или по электронной почте. Информация о почтовом адресе и адресе электронной почты единой дирекции ООПТ размещается на официальном сайте единой дирекции ООПТ и на официальном сайте ДООСиП ЯО на портале органов государственной власти Ярославской области в информационно-телекоммуникационной сети «Интернет».

15.10. Порядок уведомления единой дирекции ООПТ (за исключением уведомления о работах, получивших согласование ДООСиП ЯО).

15.10.1. Физическое или юридическое лицо, заинтересованное в использовании памятника природы в целях, предусмотренных подпунктом 15.2 данного пункта (далее – заинтересованное лицо), не позднее

чем за 3 рабочих дня до начала работ представляет в единую дирекцию ООПТ:

- уведомление с указанием формы, сроков проведения работ, реквизитов разрешения на добывание редких и исчезающих видов (в случае если ранее такое разрешение было получено заинтересованным лицом);

- перечень работ и обоснование необходимости проведения работ, карты (схемы) мест их проведения;

- сведения о представителе заинтересованного лица для оперативной связи (фамилия, имя, отчество (при наличии), должность, номер телефона).

15.10.2. Документы, указанные в подпункте 15.10.1 данного пункта, направляются заинтересованным лицом в единую дирекцию ООПТ на бумажном носителе или по электронной почте. Информация о почтовом адресе и адресе электронной почты единой дирекции ООПТ размещается на официальном сайте единой дирекции ООПТ и на официальном сайте ДООСиП ЯО на портале органов государственной власти Ярославской области в информационно-телекоммуникационной сети «Интернет».

15.11. В специально выделенных в памятнике природы зонах ограниченного хозяйственного использования допускается осуществление ограниченной хозяйственной и рекреационной деятельности в соответствии с установленным для них особым правовым режимом. Такие зоны выделяются постановлением Правительства области на основании положительного заключения государственной экологической экспертизы в порядке, предусмотренном пунктом 9 Положения.

16. Собственники, владельцы и пользователи земельных участков, расположенных в границах памятника природы, а также иные физические и юридические лица обязаны соблюдать установленный режим особой охраны и несут за его нарушение административную, уголовную и иную установленную законом ответственность.

17. Вред, причиненный природным объектам и комплексам в границах памятника природы, подлежит возмещению в соответствии с утвержденными в установленном порядке таксами и методиками исчисления размера ущерба компонентам природной среды, а при их отсутствии – по фактическим затратам на восстановление природных объектов и комплексов.

18. Памятник природы в обязательном порядке учитывается при разработке и обновлении генеральных планов и правил землепользования и застройки городского округа города Переславля-Залесского, Петровского сельского поселения Ростовского муниципального района, схем территориального планирования Ростовского муниципального района и Ярославской области, материалов лесоустройства, другой планировочной (градостроительной) документации.

19. Изменение границ, реорганизация памятника природы, выделение зон ограниченного хозяйственного использования в памятнике природы являются основанием для корректировки текущих и перспективных планов и проектов деятельности в границах особо охраняемой природной

территории.

20. Документация по планировке территории, подготовленная применительно к территории памятника природы, до ее утверждения подлежит согласованию с ДООСиП ЯО в порядке, установленном статьей 45 Градостроительного кодекса Российской Федерации.

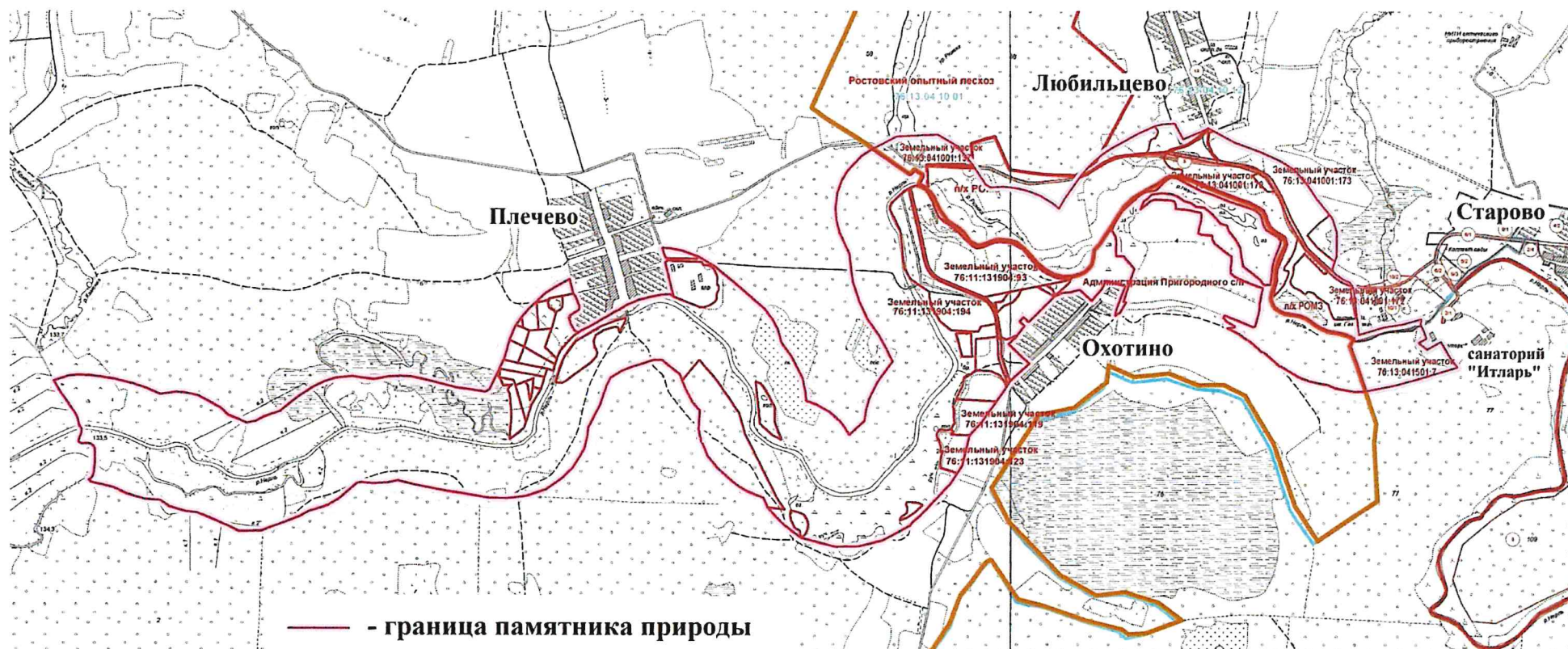
21. Для предотвращения неблагоприятных антропогенных воздействий на памятник природы постановлением Правительства области от 26.11.2013 № 1539-п «О переименовании государственных заказников и памятников природы, установлении охранных зон и внесении изменений в отдельные постановления Администрации области и Правительства области» на прилегающих к памятнику природы земельных участках и водных объектах установлена охранный зона шириной 25 м. Внешняя граница охранной зоны проходит параллельно границе памятника природы.

В границах охранной зоны запрещаются деятельность, рекреационное и иное природопользование, оказывающие негативное (вредное) воздействие на природные комплексы и ландшафты, объекты растительного и животного мира, культурно-исторические объекты, располагающиеся на территории памятника природы.

В границах охранной зоны хозяйственная деятельность осуществляется с соблюдением требований по предотвращению гибели объектов животного мира при осуществлении производственных процессов, а также при эксплуатации транспортных магистралей, трубопроводов, линий связи и электропередачи, утвержденных статьей 28 Федерального закона от 24 апреля 1995 года № 52-ФЗ «О животном мире».

22. В составе памятника природы выделена зона ограниченного хозяйственного использования для ведения крестьянского (фермерского) хозяйства с обеспечением функционирования существующих строений и хозяйственных объектов, размещением и эксплуатацией иных объектов, связанных с ведением крестьянского (фермерского) хозяйства, в том числе с осуществлением деятельности по садоводству, огородничеству, пчеловодству, птицеводству и животноводству. Описание границ и особого правового режима, перечень координат характерных точек границ и схема границ зоны ограниченного хозяйственного использования в составе памятника природы приведены в приложении 3 к Положению.

СХЕМА
границ памятника природы «Долина р. Нерли Клязьминской»



ПЕРЕЧЕНЬ
координат характерных точек границ
памятника природы «Долина р. Нерли Клязьминской»

Номер точки	Координаты*	
	Х	У
1	2	3
Городской округ г. Переславль-Залесский		
1	288064,96	1285448,18
2	288062,77	1285499,18
3	288053,97	1285572,47
4	288044,54	1285629,34
5	288023,31	1285714,61
6	287995,20	1285784,69
7	287968,95	1285850,07
8	287979,80	1285920,11
9	287978,22	1285963,15
10	287963,32	1286031,74
11	287903,62	1286142,54
12	287865,70	1286180,80
13	287847,97	1286228,52
14	287827,83	1286270,98
15	287837,86	1286313,96
16	287858,86	1286354,21
17	287885,22	1286431,67
18	287963,59	1286528,60
19	288006,74	1286594,46
20	288034,44	1286649,22
21	288052,41	1286705,65
22	288059,02	1286785,03
23	288045,23	1286891,19
24	288056,84	1286953,59
25	288060,92	1287022,35
26	288056,99	1287077,74
27	287982,61	1287432,63
28	287994,76	1287452,99
29	288066,62	1287487,56
30	288106,55	1287505,89
31	288142,26	1287521,73

1	2	3
32	288239,89	1287551,54
33	288310,84	1287582,44
34	288351,67	1287610,18
35	288421,50	1287676,74
36	288469,06	1287726,97
37	288502,56	1287778,61
38	288538,60	1287844,93
39	288465,55	1287862,68
40	288393,86	1287891,48
41	288387,35	1287889,40
42	288359,65	1287846,19
43	288351,90	1287848,91
44	288347,74	1287839,75
45	288284,04	1287869,10
46	288275,89	1287887,32
47	288413,66	1288126,44
48	288435,81	1288178,52
49	288461,25	1288295,10
50	288464,08	1288334,12
51	288451,92	1288352,02
52	288621,31	1288311,44
53	288631,49	1288324,14
54	288641,47	1288320,21
55	288649,12	1288310,56
56	288693,84	1288295,55
57	288691,00	1288333,72
58	288679,68	1288392,44
59	288653,28	1288464,05
60	288604,01	1288550,08
61	288393,63	1288797,46
62	288341,18	1288836,21
63	288288,19	1288862,46
64	288226,16	1288880,42
65	288162,25	1288927,37
66	288051,41	1288982,67
67	287985,39	1288996,53
68	287940,31	1289001,03
69	287922,39	1289051,32
70	287884,51	1289115,89
71	287840,55	1289165,31
72	287772,29	1289211,04
73	287842,46	1289285,61

1	2	3
74	287897,27	1289293,40
75	287949,12	1289307,79
76	288034,85	1289349,43
77	288135,87	1289422,65
78	288343,25	1289300,58
79	288432,98	1289259,37
80	288529,76	1289228,53
81	288583,62	1289221,35
82	288664,24	1289211,72
83	288767,68	1289164,27
84	288827,43	1289149,00
85	288890,24	1289144,30
86	288961,15	1289152,70
87	289029,45	1289176,61
88	289075,53	1289205,54
89	289147,93	1289274,43
90	289179,11	1289323,99
91	289118,89	1289411,56
92	289087,27	1289460,89
93	289051,87	1289512,47
94	289073,34	1289533,93
95	289048,11	1289575,34
96	289009,13	1289558,59
97	288998,30	1289554,38
98	288991,56	1289572,05
99	288971,49	1289604,76
100	288946,39	1289624,22
101	288914,92	1289638,73
102	288880,52	1289654,26
103	288854,86	1289672,77
104	288826,68	1289692,79
105	288808,98	1289719,74
106	288792,63	1289745,28
107	288771,26	1289769,96
108	288744,93	1289787,96
109	288725,03	1289803,35
110	288706,31	1289838,07
111	288707,59	1289854,96
112	288714,38	1289878,13
113	288727,04	1289909,69
114	288734,41	1289933,40
115	288733,55	1289961,38

1	2	3
116	288729,83	1289999,45
117	288720,06	1290029,61
118	288692,11	1290064,84
119	288658,45	1290095,65
120	288613,29	1290136,38
121	288588,19	1290167,50
122	288562,35	1290213,09
123	288552,30	1290257,25
124	288554,42	1290303,00
125	288562,97	1290336,05
126	288577,85	1290365,44
127	288592,59	1290380,92
128	288612,23	1290396,72
129	288647,74	1290405,18
130	288683,96	1290409,15
131	288714,29	1290436,50
132	288749,25	1290459,23
133	288772,25	1290474,20
134	288846,54	1290522,11
135	288896,86	1290554,75
136	288936,90	1290595,49
137	288976,20	1290659,78
138	289006,00	1290715,39
139	289037,08	1290759,57
140	289046,81	1290778,22
141	289043,65	1290817,29
142	289025,48	1290884,81
143	288998,03	1290948,39
144	288969,94	1291013,46
145	288938,24	1291096,69
146	288906,99	1291177,93
147	288875,65	1291232,04
148	288852,14	1291241,61
149	288807,17	1291256,88
150	288782,36	1291278,00
151	288766,07	1291300,08
152	288748,59	1291320,77
153	288733,48	1291337,92
154	288722,60	1291342,77
155	288707,13	1291341,65
156	288681,72	1291329,78
157	288643,45	1291311,05

1	2	3
158	288599,66	1291297,32
159	288576,25	1291295,11
160	288548,05	1291292,46
161	288521,64	1291290,22
162	288477,61	1291275,22
163	288444,37	1291270,16
164	288413,20	1291281,71
165	288399,81	1291291,30
166	288383,33	1291314,65
167	288372,77	1291338,62
168	288367,58	1291374,74
169	288361,66	1291409,22
170	288348,63	1291442,73
171	288333,94	1291464,42
172	288315,23	1291488,65
173	288298,81	1291517,13
174	288284,86	1291547,96
175	288279,84	1291580,84
176	288274,33	1291608,36
177	288265,52	1291641,04
178	288249,58	1291674,94
179	288241,45	1291670,98
180	288217,25	1291657,70
181	288120,02	1291690,55
182	287989,67	1291734,06
183	287987,02	1291679,60
184	288004,77	1291584,82
185	288021,83	1291547,32
186	288027,73	1291510,31
187	288040,92	1291457,21
188	288060,31	1291404,77
189	288114,41	1291312,79
190	288144,73	1291279,99
191	288200,77	1291216,16
192	288255,75	1291136,86
193	288271,54	1291113,86
194	288299,89	1291059,86
195	288303,17	1291086,96
196	288306,51	1291094,57
197	288312,07	1291092,53
198	288317,82	1291082,33
199	288333,58	1291056,18

1	2	3
200	288353,05	1291038,38
201	288363,74	1291044,96
202	288361,03	1291051,83
203	288355,65	1291065,46
204	288348,54	1291083,25
205	288335,99	1291114,61
206	288334,14	1291119,23
207	288322,19	1291145,46
208	288320,79	1291148,53
209	288305,58	1291183,76
210	288307,44	1291192,66
211	288313,74	1291194,51
212	288351,20	1291205,27
213	288353,79	1291206,01
214	288395,33	1291216,39
215	288425,37	1291216,39
216	288442,61	1291220,47
217	288469,50	1291225,66
218	288497,31	1291231,97
219	288508,07	1291201,19
220	288533,01	1291135,84
221	288551,83	1291096,98
222	288568,89	1291075,10
223	288593,36	1291075,10
224	288631,56	1291078,81
225	288652,70	1291077,97
226	288668,27	1291055,44
227	288717,23	1290995,36
228	288735,40	1290986,46
229	288751,34	1290984,98
230	288755,68	1290981,62
231	288757,65	1290952,72
232	288759,50	1290932,69
233	288766,55	1290916,37
234	288788,43	1290920,08
235	288826,26	1290929,35
236	288849,99	1290932,32
237	288867,05	1290929,35
238	288874,47	1290896,35
239	288883,37	1290855,92
240	288886,33	1290807,71
241	288906,36	1290806,60

1	2	3
242	288924,16	1290798,81
243	288928,61	1290784,35
244	288930,84	1290746,15
245	288932,32	1290702,02
246	288924,35	1290682,37
247	288905,25	1290660,11
248	288894,31	1290645,84
249	288884,85	1290634,71
250	288906,55	1290644,17
251	288923,42	1290650,84
252	288934,92	1290667,90
253	288957,17	1290689,78
254	288963,47	1290737,25
255	288959,39	1290785,09
256	288946,78	1290816,98
257	288925,27	1290847,77
258	288914,52	1290884,11
259	288897,46	1290905,25
260	288893,38	1290944,93
261	288864,45	1290980,90
262	288834,04	1291007,97
263	288813,65	1291025,40
264	288805,49	1291055,44
265	288773,60	1291067,68
266	288735,03	1291099,20
267	288692,94	1291121,82
268	288644,54	1291128,50
269	288604,30	1291135,55
270	288539,22	1291218,25
271	288516,60	1291232,71
272	288512,15	1291241,24
273	288514,37	1291268,31
274	288558,13	1291274,99
275	288607,08	1291279,81
276	288638,23	1291287,60
277	288712,03	1291316,89
278	288730,02	1291318,75
279	288747,26	1291306,14
280	288766,12	1291273,75
281	288783,98	1291246,80
282	288808,54	1291234,04
283	288837,01	1291226,40

1	2	3
284	288857,78	1291219,36
285	288881,51	1291191,54
286	288903,39	1291128,50
287	288918,60	1291080,29
288	288953,09	1290995,74
289	288975,34	1290929,72
290	289012,33	1290859,26
291	289033,28	1290821,06
292	289043,32	1290804,56
293	289042,74	1290792,79
294	289037,09	1290774,71
295	289021,88	1290753,75
296	288989,80	1290723,35
297	288977,75	1290709,81
298	288975,51	1290699,38
299	288974,04	1290692,56
300	288970,33	1290659,74
301	288960,32	1290636,94
302	288936,40	1290612,65
303	288874,47	1290544,04
304	288817,73	1290509,55
305	288782,87	1290495,09
306	288765,67	1290503,25
307	288749,39	1290512,25
308	288725,53	1290516,44
309	288689,28	1290514,88
310	288656,96	1290515,74
311	288653,03	1290519,95
312	288653,81	1290531,80
313	288652,70	1290551,64
314	288591,32	1290604,30
315	288539,22	1290585,94
316	288429,82	1290551,46
317	288427,80	1290564,52
318	288399,78	1290547,38
319	288378,57	1290535,52
320	288362,73	1290510,49
321	288440,69	1290535,45
322	288507,53	1290560,87
323	288532,20	1290461,43
324	288488,77	1290442,83
325	288433,64	1290395,61

1	2	3
326	288487,78	1290338,39
327	288475,95	1290292,08
328	288472,05	1290253,19
329	288454,70	1290213,20
330	288330,71	1290088,57
331	288354,26	1290062,69
332	288333,15	1290043,88
333	288310,46	1290068,21
334	288264,32	1290032,01
335	288222,95	1289989,58
336	288125,98	1290091,13
337	288040,51	1289997,66
338	288022,98	1289987,04
339	288007,15	1289977,21
340	287938,85	1289931,03
341	287771,04	1289799,31
342	287621,36	1289763,89
343	287583,37	1289739,17
344	287530,10	1289704,50
345	287385,18	1289572,95
346	287372,51	1289556,31
347	287344,15	1289522,03
348	287324,58	1289507,54
349	287251,23	1289373,11
350	287242,53	1289352,46
351	287222,17	1289254,19
352	287220,00	1289144,10
353	287262,75	1288976,45
354	287326,92	1288892,43
355	287371,49	1288847,68
356	287415,33	1288810,79
357	287461,26	1288790,74
358	287493,43	1288708,60
359	287515,92	1288671,02
360	287550,65	1288629,44
361	287610,41	1288563,21
362	287666,13	1288518,30
363	287761,25	1288480,11
364	287818,42	1288474,22
365	287891,12	1288480,38
366	287933,99	1288443,46
367	287995,57	1288411,63

1	2	3
368	288040,71	1288394,17
369	288070,50	1288382,64
370	288142,36	1288294,22
371	288142,36	1288256,39
372	288087,36	1288098,85
373	288053,13	1288043,96
374	288018,29	1288026,48
375	287919,58	1287992,56
376	287806,69	1287935,18
377	287761,40	1287930,26
378	287697,33	1287914,89
379	287607,99	1287859,42
380	287558,46	1287808,13
381	287499,06	1287727,79
382	287468,20	1287629,88
383	287457,16	1287539,81
384	287458,50	1287454,40
385	287544,21	1287005,84
386	287533,36	1286953,99
387	287528,93	1286886,66
388	287535,00	1286827,19
389	287530,23	1286807,04
390	287499,06	1286772,59
391	287421,07	1286665,18
392	287365,99	1286529,67
393	287293,91	1286339,44
394	287292,53	1286232,08
395	287335,39	1286134,83
396	287384,41	1286023,71
397	287392,56	1285967,47
398	287415,30	1285894,59
399	287443,49	1285848,72
400	287449,90	1285774,39
401	287478,48	1285679,89
402	287507,22	1285619,36
403	287534,05	1285511,33
404	287545,91	1285501,31
405	287551,43	1285512,36
406	287569,18	1285523,07
407	287691,96	1285532,13
408	287710,90	1285524,26
409	287720,48	1285510,42

1	2	3
410	287724,74	1285464,66
411	287735,38	1285452,74
412	287782,85	1285467,00
413	287794,91	1285467,63
414	287815,05	1285455,03
415	287850,34	1285448,13
416	288037,19	1285332,35
417	288059,97	1285404,88
1	288064,96	1285448,18
Ростовский муниципальный район		
1	289179,11	1289323,99
2	289241,46	1289444,33
3	289250,61	1289644,36
4	289193,61	1289740,95
5	289102,23	1289815,46
6	289093,64	1289821,04
7	289085,57	1289826,54
8	289045,89	1289852,55
9	289006,11	1289878,59
10	288991,39	1289902,82
11	288995,02	1289962,28
12	288991,02	1290007,13
13	288985,37	1290041,32
14	288974,15	1290085,13
15	288951,03	1290144,13
16	288914,68	1290204,84
17	288887,54	1290237,31
18	288933,94	1290262,74
19	289039,66	1290336,57
20	289050,82	1290344,57
21	289088,91	1290378,14
22	289107,45	1290395,27
23	289139,76	1290431,65
24	289152,01	1290445,58
25	289184,20	1290493,29
26	289254,90	1290622,14
27	289292,53	1290705,45
28	289302,01	1290744,26
29	289305,59	1290801,94
30	289228,35	1290843,59
31	289276,71	1290958,86
32	289284,04	1290963,93

1	2	3
33	289279,48	1290970,51
34	289268,03	1290991,70
35	289212,36	1291095,04
36	289164,06	1291224,69
37	289121,10	1291319,80
38	289078,85	1291384,44
39	289014,68	1291442,87
40	288939,15	1291492,52
41	288866,24	1291550,54
42	288837,57	1291572,44
43	288771,27	1291593,24
44	288655,73	1291592,02
45	288627,10	1291583,13
46	288595,34	1291572,14
47	288576,64	1291575,31
48	288563,96	1291588,92
49	288537,98	1291625,77
50	288535,87	1291629,89
51	288525,23	1291656,47
52	288507,25	1291669,02
53	288496,44	1291673,43
54	288495,90	1291674,21
55	288267,72	1291700,99
56	288304,60	1291822,79
57	288319,94	1291913,86
58	288345,73	1292005,57
59	288317,39	1292002,28
60	288312,91	1292004,45
61	288285,00	1292018,00
62	288250,37	1292030,44
63	288230,00	1291992,00
64	288204,90	1292023,70
65	288197,19	1292033,41
66	288215,47	1292065,62
67	288235,24	1292100,47
68	288151,00	1292150,00
69	288109,05	1292182,17
70	288060,94	1292024,60
71	288019,45	1291877,38
72	287989,67	1291734,06
73	288120,02	1291690,55
74	288217,25	1291657,70

1	2	3
75	288241,45	1291670,98
76	288249,60	1291674,95
77	288265,52	1291641,05
78	288274,33	1291608,37
79	288279,84	1291580,85
80	288284,86	1291547,96
81	288298,81	1291517,13
82	288315,23	1291488,65
83	288333,91	1291464,41
84	288348,63	1291442,73
85	288361,66	1291409,21
86	288367,55	1291374,74
87	288372,77	1291338,62
88	288383,34	1291314,66
89	288399,81	1291291,30
90	288413,18	1291281,71
91	288444,37	1291270,16
92	288477,60	1291275,22
93	288521,62	1291290,22
94	288548,05	1291292,46
95	288576,25	1291295,11
96	288599,65	1291297,31
97	288643,45	1291311,04
98	288681,72	1291329,76
99	288707,11	1291341,65
100	288722,61	1291342,78
101	288733,48	1291337,92
102	288748,57	1291320,80
103	288766,07	1291300,07
104	288782,34	1291278,00
105	288807,19	1291256,88
106	288852,14	1291241,60
107	288875,65	1291232,04
108	288906,97	1291177,91
109	288938,23	1291096,69
110	288969,93	1291013,46
111	288998,04	1290948,38
112	289025,47	1290884,84
113	289043,64	1290817,29
114	289046,82	1290778,20
115	289037,06	1290759,57
116	289006,00	1290715,39

1	2	3
117	288976,17	1290659,78
118	288936,89	1290595,49
119	288896,86	1290554,75
120	288846,54	1290522,11
121	288772,24	1290474,20
122	288749,26	1290459,22
123	288714,30	1290436,50
124	288683,96	1290409,14
125	288647,72	1290405,16
126	288612,23	1290396,73
127	288592,59	1290380,92
128	288577,86	1290365,44
129	288562,98	1290336,05
130	288554,41	1290303,00
131	288552,30	1290257,24
132	288562,35	1290213,10
133	288588,20	1290167,50
134	288613,29	1290136,39
135	288658,45	1290095,67
136	288692,10	1290064,84
137	288720,06	1290029,61
138	288729,80	1289999,43
139	288733,55	1289961,38
140	288734,39	1289933,42
141	288727,05	1289909,69
142	288714,38	1289878,14
143	288707,59	1289854,96
144	288706,31	1289838,07
145	288725,03	1289803,35
146	288744,92	1289787,96
147	288771,26	1289769,96
148	288792,63	1289745,28
149	288808,98	1289719,75
150	288826,65	1289692,79
151	288854,86	1289672,75
152	288880,52	1289654,26
153	288914,90	1289638,74
154	288946,39	1289624,22
155	288971,48	1289604,76
156	288991,56	1289572,05
157	289000,35	1289548,78
158	289009,13	1289558,59

1	2	3
159	289048,11	1289575,34
160	289073,34	1289533,93
161	289051,87	1289512,47
162	289087,27	1289460,89
163	289118,89	1289411,56
1	289179,11	1289323,99

* Система координат – МСК-76.

ОПИСАНИЕ
границ и особого правового режима,
перечень координат характерных точек границ и схема границ
зоны ограниченного хозяйственного использования в составе границ
памятника природы «Долина р. Нерли Клязьминской»

1. В целях ведения крестьянского (фермерского) хозяйства с обеспечением функционирования существующих строений и хозяйственных объектов, размещением и эксплуатацией иных объектов, связанных с ведением крестьянского (фермерского) хозяйства, в том числе с осуществлением деятельности по садоводству, огородничеству, пчеловодству, птицеводству и животноводству, в составе памятника природы «Долина р. Нерли Клязьминской» (далее – памятник природы) выделена зона ограниченного хозяйственного использования (далее – зона).

2. В границы зоны включена территория общей площадью 26003 кв. м, расположенная к юго-западу от дер. Плечево Перелесского сельского округа городского округа Переславля-Залесского и состоящая из трех участков:

- участок 1 (земельный участок с кадастровым номером 76:11:131904:205 площадью 15130 кв. м) – для ведения крестьянского (фермерского) хозяйства, в том числе с осуществлением деятельности по садоводству, огородничеству, пчеловодству, птицеводству и животноводству, функционированием существующих строений и хозяйственных объектов, размещением и эксплуатацией иных объектов, связанных с ведением крестьянского (фермерского) хозяйства, включая одно основное и одно вспомогательное капитальное строение, административно-бытовое здание, теплицы, навесы, заборы;

- участок 2 (земельный участок с кадастровым номером 76:11:131904:206 площадью 10000 кв. м) – для ведения крестьянского (фермерского) хозяйства, в том числе с осуществлением деятельности по садоводству, огородничеству, пчеловодству, птицеводству и животноводству, функционированием существующих строений и хозяйственных объектов, размещением и эксплуатацией иных объектов, связанных с ведением крестьянского (фермерского) хозяйства, включая одно основное и одно вспомогательное капитальное строение, административно-бытовое здание, теплицы, навесы, заборы;

- участок 3 (территория площадью 873 кв. м в границах земельных участков с кадастровыми номерами 76:11:131904:203, 76:11:131904:204) – для эксплуатации подъездного пути к земельным участкам с кадастровыми номерами 76:11:131904:205, 76:11:131904:206.

3. На территории зоны запрещается деятельность, которая может нанести невосполнимый ущерб особо охраняемым объектам: природным

комплексам, объектам растительного и животного мира, культурно-историческим объектам памятника природы, согласно подпункту 15.1 пункта 15 Положения о памятнике природы.

4. На территории зоны разрешается деятельность, не препятствующая выполнению целей памятника природы и обеспечивающая функционирование и эксплуатацию крестьянского (фермерского) хозяйства, в том числе:

4.1. Осуществление деятельности по садоводству, огородничеству, пчеловодству, птицеводству, животноводству, по производству и переработке сельскохозяйственной продукции, а также по транспортировке (перевозке), хранению и реализации сельскохозяйственной продукции собственного производства в границах земель, представленных на схеме планировочной организации зоны.

4.2. Проведение эксплуатационных работ, не оказывающих механическое воздействие на объекты животного мира в границах памятника природы, механическое и иное негативное воздействие на объекты животного или растительного мира, занесенные в Красную книгу Российской Федерации и (или) Красную книгу Ярославской области (далее – редкие и исчезающие виды).

4.3. Рубки ухода за декоративными, садовыми и сельскохозяйственными растениями, а также рубки естественных насаждений для посадки садовых и сельскохозяйственных растений в границах земель, представленных на схеме планировочной организации зоны.

4.4. Использование специальной техники, устройств и механизмов для участков зоны, не занятых древесными насаждениями, включая покос травы, культивацию почвы, полив, перемещение продукции (в том числе сена, овощей, ульев), санитарные и противопожарные рубки.

4.5. Санитарные рубки древесных насаждений, иные санитарно-оздоровительные либо противопожарные мероприятия, связанные с вырубкой деревьев или нарушением почвенного покрова, рубка деревьев, угрожающих падением.

4.6. Строительство объектов капитального строительства, реконструкция и капитальный ремонт таких хозяйственных, технических сооружений и линейных объектов, связанных с ведением крестьянского (фермерского) хозяйства, в границах земель, представленных на схеме планировочной организации зоны.

4.7. Установка информационных и указательных знаков.

4.8. Строительство, ремонт, модернизация и реконструкция некапитальных строений и сооружений в границах земель, представленных на схеме планировочной организации зоны.

4.9. Движение и стоянка механизированных транспортных средств, обеспечивающих выполнение целей зоны.

4.10. Производство продукции животноводства и птицеводства,

в том числе сенокошение, размещение сооружений, используемых для содержания и разведения сельскохозяйственных животных (кроликов, коз).

4.11. Производство, хранение и первичная переработка сельскохозяйственной продукции.

4.12. Размещение ульев для содержания пчел и опыления плодовых и ягодных культур.

4.13. Обустройство троп для пеших прогулок, мест для отдыха (рекреации).

4.14. Размещение декоративных, технических, планировочных, конструктивных устройств, элементов озеленения, различных видов оборудования и оформления, малых архитектурных форм, некапитальных нестационарных строений и сооружений.

4.15. Обслуживание временного забора из металлической сетки с последующей установкой забора высотой до 2,5 м из листового профилированного металла. При установке забора предусматривается оставление открытого пространства снизу ограждения для обеспечения свободного перемещения мелких млекопитающих, земноводных и пресмыкающихся во время сезонных и кормовых миграций.

4.16. Установка и обслуживание септика, устройство и обслуживание двух колодцев глубиной до 20 м для бытовых и хозяйственных нужд.

4.17. Содержание и обслуживание пожарных водоемов и емкостей.

5. Предельные (максимальные) параметры разрешенного строительства, реконструкции объектов капитального строительства:

- площадь застройки – не более двух процентов от площади участка 1 и не более трех процентов от площади участка 2;

- высота – не более 10 м или не выше двух этажей надземной части;

- расстояние от края участка – не менее 5 м.

Строительство некапитальных хозяйственных строений основного и вспомогательного назначения, используемых в том числе для выращивания, переработки и хранения сельскохозяйственной продукции, содержания птицы и животных (за исключением теплиц, ограждений и навесов), осуществляется с использованием металлических винтовых свай (фундамент), деревянного бруса и досок или листового профилированного металла (стены), в ряде случаев с применением минерального утеплителя (многослойная конструкция), ветрозащитной мембраны, со скатной кровлей.

6. Работы, указанные в подпунктах 4.5 – 4.8 пункта 4 данного описания, проводятся при наличии согласования с департаментом охраны окружающей среды и природопользования Ярославской области (далее – ДООСиП ЯО).

6.1. Для получения согласования планируемых работ заявитель – собственник земельного участка либо лицо, уполномоченное собственником земельного участка на проведение работ, – представляет в ДООСиП ЯО:

- заявление о согласовании планируемых работ с указанием вида, объема и сроков проведения работ, а также реквизитов разрешения

на добывание редких и исчезающих видов (в случае если ранее такое разрешение было получено заявителем);

- доверенность или иной документ, подтверждающий полномочия лица действовать от имени заявителя, – в случае подачи документов представителем заявителя;

- обоснование необходимости проведения работ, карты (схемы) мест их проведения;

- материалы оценки воздействия на окружающую среду, подтверждающие отсутствие негативного воздействия на памятник природы, – для строительства, реконструкции, капитального ремонта объектов капитального строительства.

6.2. Документы, указанные в подпункте 6.1 данного пункта, направляются заявителем в ДООСиП ЯО на бумажном носителе или по электронной почте. Информация о почтовом адресе и адресе электронной почты ДООСиП ЯО размещается на официальном сайте ДООСиП ЯО на портале органов государственной власти Ярославской области в информационно-телекоммуникационной сети «Интернет».

6.3. В срок, не превышающий 30 календарных дней с момента поступления документов, указанных в подпункте 6.1 данного пункта, ДООСиП ЯО:

- регистрирует обращение в единой системе электронного документооборота органов государственной власти Ярославской области;

- рассматривает поступившие документы;

- направляет заявителю почтовым отправлением письмо о согласовании планируемых работ или письмо об отказе в согласовании планируемых работ (с указанием причин отказа).

6.4. Мотивированный отказ в согласовании работ оформляется в случаях, если:

- заявителем не представлены документы, представление которых предусмотрено подпунктом 6.1 данного пункта;

- на испрашиваемых участках имеются места обитания (произрастания) редких и исчезающих видов и заявителем не получено в установленном порядке разрешение на добывание редких и исчезающих видов;

- осуществление работ планируется в период размножения и миграций, гнездования и выращивания потомства объектов животного мира (с апреля по июнь включительно).

Заявитель имеет право повторно обратиться в ДООСиП ЯО для получения согласования работ в случае, если учтены замечания, указанные в мотивированном отказе.

При повторном обращении заявитель представляет в ДООСиП ЯО заявление с указанием реквизитов письма ДООСиП ЯО об отказе в согласовании работ и приложением документов (сведений), которые указаны в подпункте 6.1 данного пункта и не были представлены при первичном обращении (либо были изменены). Рассмотрение поступивших

документов осуществляется ДООСиП ЯО в порядке, предусмотренном подпунктами 6.3 – 6.5 данного пункта.

6.5. При отсутствии оснований для отказа в согласовании работ ДООСиП ЯО оформляет письмо о согласовании работ.

7. Заявитель не менее чем за 3 календарных дня до предполагаемого начала проведения работ, указанных в подпунктах 4.5 – 4.8 пункта 4 данного описания, направляет в государственное бюджетное учреждение Ярославской области «Центр охраны окружающей среды» (далее – единая дирекция ООПТ) соответствующее извещение. В таком извещении указываются реквизиты письма ДООСиП ЯО о согласовании работ, сроки осуществления работ и контактные данные представителя заявителя для оперативной связи (фамилия, имя, отчество (при наличии), должность, номер телефона). К указанному извещению прилагаются карты (схемы) мест проведения работ.

Извещение о проведении работ, указанных в подпунктах 4.5 – 4.8 пункта 4 данного описания, и прилагаемые к нему карты (схемы) направляются заявителем в адрес единой дирекции ООПТ на бумажном носителе или по электронной почте. Информация о почтовом адресе и адресе электронной почты единой дирекции ООПТ размещается на официальном сайте единой дирекции ООПТ и на официальном сайте ДООСиП ЯО на портале органов государственной власти Ярославской области в информационно-телекоммуникационной сети «Интернет».

Перечень координат характерных точек границ зоны

Номер точки	Координаты, м*	
	X	Y
1	2	3
1	288126,76	1287514,86
2	288057,11	1287511,20
3	288045,03	1287574,26
4	288016,09	1287583,25
5	288033,67	1287624,98
6	288015,38	1287640,00
7	287966,70	1287646,33
8	287940,63	1287651,23
9	287952,97	1287656,01
10	288007,60	1287664,07
11	287995,30	1287703,89
12	287918,91	1287658,64
13	287862,81	1287640,90
14	287835,34	1287631,75
15	287803,08	1287620,99

1	2	3
16	287760,00	1287567,06
17	287749,14	1287551,85
18	287789,68	1287554,03
19	287860,27	1287560,48
20	287935,02	1287556,02
21	287973,58	1287551,68
22	287992,03	1287541,72
23	288006,88	1287550,23
24	288018,83	1287563,44
25	288013,03	1287520,73
26	288054,60	1287503,06
27	288106,29	1287505,77
1	288126,76	1287514,86

* Система координат – МСК-76.

Схема границ зоны

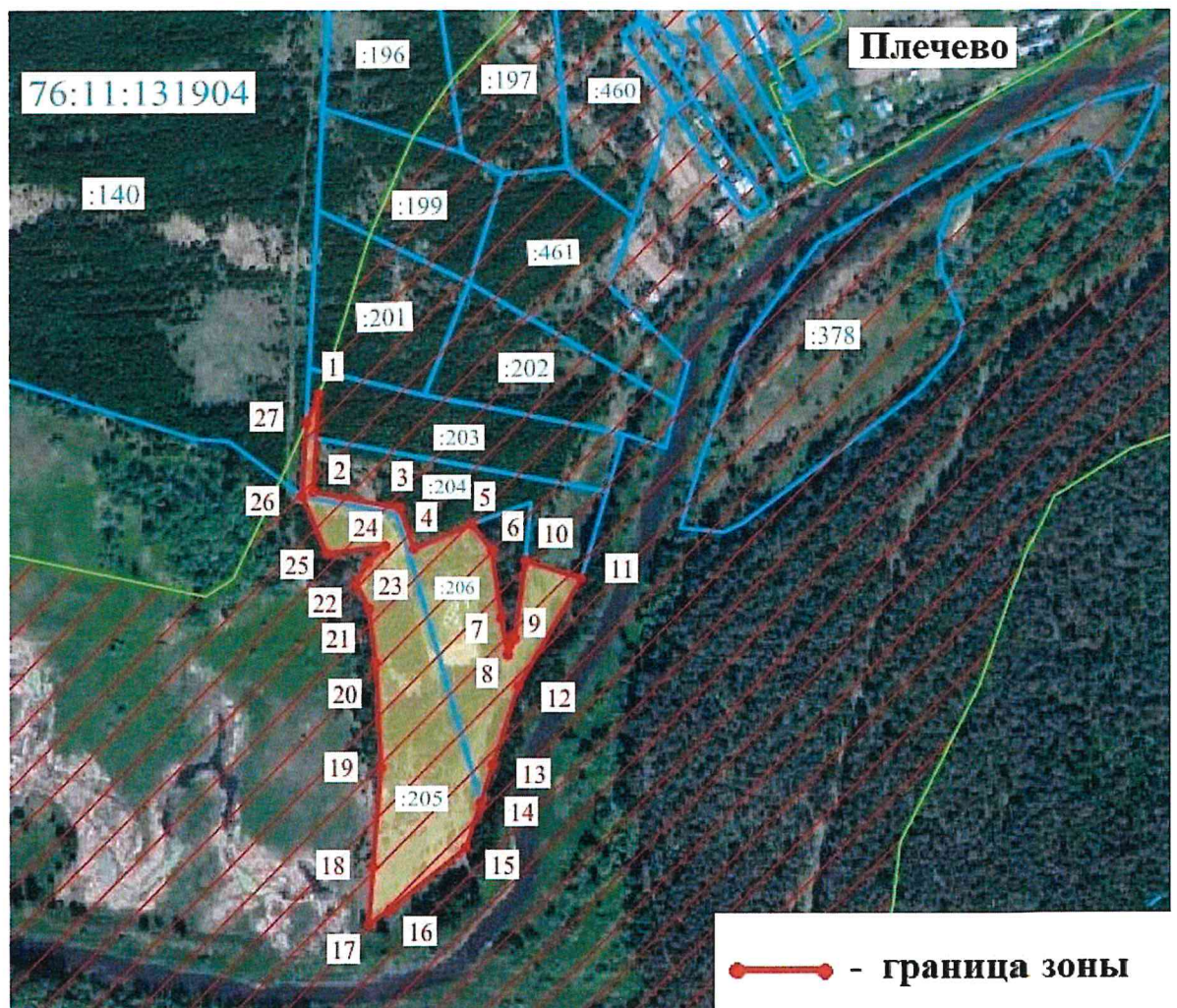
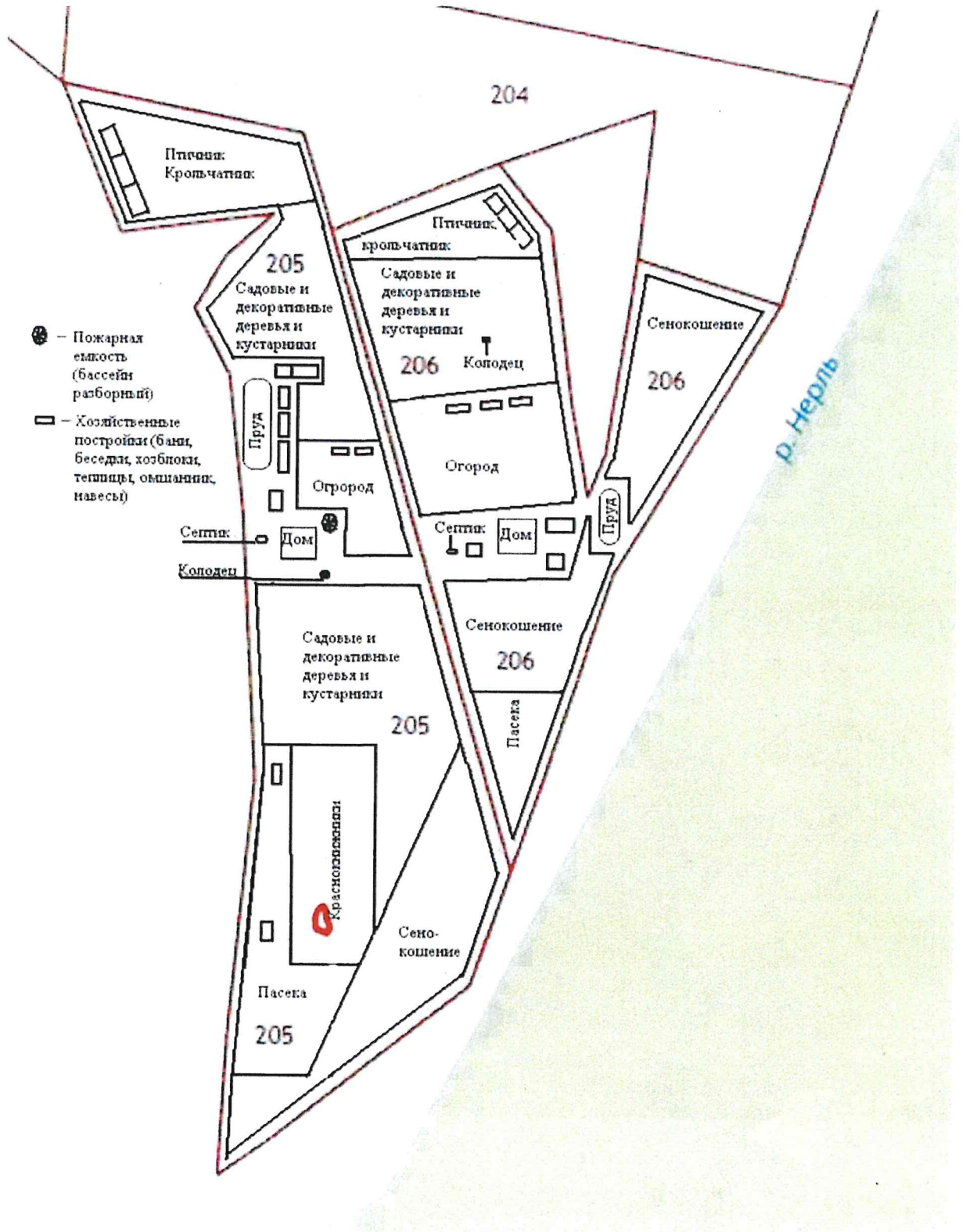


Схема планировочной организации зоны



Приложение
к постановлению
Правительства области
от 11.04.2023 № 343-п

**ИЗМЕНЕНИЕ,
вносимое в Перечень особо охраняемых природных территорий Ярославской области**

Пункт 2.11.2 подраздела 2.11 раздела 2 изложить в следующей редакции:

№ п/п	Наименование и местонахождение охраняемой территории	Площадь охраняемой территории (га)	Ответственные за соблюдение режима использования охраняемой территории	Граница охраняемой территории	Примечание
1	2	3	4	5	6
2.11.2.	Долина р. Нерли Клязьминской	467,8404 (в городском округе г. Переславль-Залесском – 376,2748, в Ростовском МР – 91,5656)	ГКУ ЯО «Переславское лесничество», ГКУ ЯО «Ростовское лесничество» (в рамках компетенции), собственники, владельцы и пользователи земельных участков	местоположение – Ярославская область, городской округ г. Переславль-Залесский, Ростовский МР, Петровское сельское поселение, участок русла и фрагмент долины р. Нерли Клязьминской в районе деревень Плечево, Охотино и Старово; схема границ и перечень координат характерных точек границ приведены в приложениях 1 и 2 к Положению о памятнике природы «Долина р. Нерли Клязьминской»	ширина охранной зоны – 50 м