



ПРАВИТЕЛЬСТВО ЯРОСЛАВСКОЙ ОБЛАСТИ

ПОСТАНОВЛЕНИЕ

от 11.04.2023 № 344-п
г. Ярославль

О реорганизации памятника природы, утверждении Положения об охраняемом природном комплексе «Крестовский карьер» и о внесении изменений в постановления Правительства области от 01.07.2010 № 460-п, от 02.11.2017 № 823-п

В соответствии с Земельным кодексом Российской Федерации, Федеральным законом от 14 марта 1995 года № 33-ФЗ «Об особо охраняемых природных территориях», Законом Ярославской области от 28 декабря 2015 г. № 112-з «Об особо охраняемых природных территориях регионального и местного значения в Ярославской области», постановлением Правительства области от 27.09.2012 № 981-п «Об утверждении Порядка создания, реорганизации и упразднения особо охраняемых природных территорий регионального значения в Ярославской области», на основании согласования Министерства природных ресурсов и экологии Российской Федерации от 31.03.2022 № 03-15-29/10900

ПРАВИТЕЛЬСТВО ОБЛАСТИ ПОСТАНОВЛЯЕТ:

1. Реорганизовать памятник природы «Крестовский карьер» в охраняемый природный комплекс «Крестовский карьер».
2. Утвердить прилагаемое Положение об охраняемом природном комплексе «Крестовский карьер».
3. Внести в постановление Правительства области от 01.07.2010 № 460-п «Об утверждении Перечня особо охраняемых природных территорий Ярославской области и о признании утратившими силу отдельных постановлений Администрации области и Правительства области» следующие изменения:
 - 3.1. Из пункта 4 слова «образования, охраны объектов культурного наследия, имущества и» исключить.
 - 3.2. В Перечень особо охраняемых природных территорий Ярославской области, утвержденный постановлением, внести изменения согласно приложению.

4. Внести в постановление Правительства области от 02.11.2017 № 823-п «Об утверждении режима особой охраны территорий памятников природы регионального значения в Ярославской области» следующие изменения:

4.1. Из пункта 4 слова «образования, охраны объектов культурного наследия, имущества и» исключить.

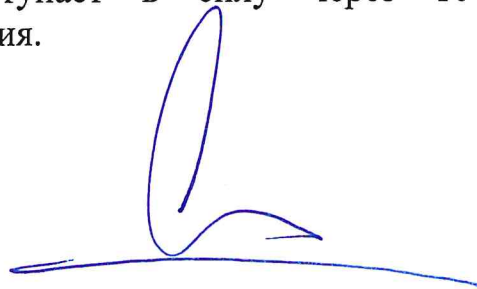
4.2. В абзаце одиннадцатом подпункта 7.1 пункта 7 режима особой охраны территорий памятников природы регионального значения в Ярославской области, утвержденного постановлением, слова «в абзаце шестом пункта 6» заменить словами «в абзаце шестом подпункта 6.1 пункта 6».

4.3. Пункт 293 перечня памятников природы регионального значения в Ярославской области, для которых установлен режим особой охраны, утвержденного постановлением, признать утратившим силу.

5. Контроль за исполнением постановления возложить на заместителя Председателя Правительства области, курирующего вопросы природопользования.

6. Постановление вступает в силу через 10 дней после его официального опубликования.

Губернатор области



М.Я. Евраев

УТВЕРЖДЕНО

постановлением

Правительства области

от 11.04.2023 № 344-п

ПОЛОЖЕНИЕ
об охраняемом природном комплексе
«Крестовский карьер»

1. Положение об охраняемом природном комплексе «Крестовский карьер» (далее – Положение) разработано в соответствии с Федеральным законом от 14 марта 1995 года № 33-ФЗ «Об особо охраняемых природных территориях», Законом Ярославской области от 28 декабря 2015 г. № 112-з «Об особо охраняемых природных территориях регионального и местного значения в Ярославской области».

2. Наименование и категория особо охраняемой природной территории – охраняемый природный комплекс «Крестовский карьер» (далее – охраняемый природный комплекс).

3. Статус – региональный.

4. Профиль – геологический.

5. Местоположение – Ярославская область, городской округ г. Ярославль, Красноперекопский район, в районе пересечения улицы Нефтяников и Московского проспекта.

Схема границ охраняемого природного комплекса приведена в приложении 1 к Положению.

Перечень координат характерных точек границ охраняемого природного комплекса приведен в приложении 2 к Положению.

6. Площадь – 1,7 га.

7. Охраняемый природный комплекс функционирует в соответствии с постановлением Правительства области от 01.07.2010 № 460-п «Об утверждении Перечня особо охраняемых природных территорий Ярославской области и о признании утратившими силу отдельных постановлений Администрации области и Правительства области» и Положением.

8. Охраняемый природный комплекс образован без изъятия земельных участков у собственников, владельцев и пользователей.

9. Изменение границ, выделение зон ограниченного хозяйственного использования, реорганизация, упразднение охраняемого природного комплекса осуществляются в соответствии с Порядком создания, реорганизации и упразднения особо охраняемых природных территорий регионального значения в Ярославской области, утвержденным постановлением Правительства области от 27.09.2012 № 981-п «Об утверждении Порядка создания, реорганизации и упразднения особо

охраняемых природных территорий регионального значения в Ярославской области».

10. Управление в области функционирования охраняемого природного комплекса, в том числе обеспечение режима особой охраны, охраны и восстановления природных объектов охраняемого природного комплекса, осуществляет государственное бюджетное учреждение Ярославской области «Центр охраны окружающей среды» (далее – единая дирекция ООПТ) в рамках реализации функций единой дирекции особо охраняемых природных территорий регионального значения Ярославской области.

11. Государственный контроль (надзор) в области охраны и использования охраняемого природного комплекса осуществляет единая дирекция ООПТ в пределах компетенции.

12. Ответственность за соблюдение установленного режима использования территории охраняемого природного комплекса несут собственники, владельцы и пользователи земельных участков.

13. Цель создания охраняемого природного комплекса – сохранение уникального карьера со вскрывшимися слоями сформированного 130 – 136 млн. лет назад готеривского геологического яруса нижнего отдела мелового периода, содержащими особый комплекс фауны вымерших головоногих моллюсков аммонитов.

14. Краткое описание охраняемого природного комплекса.

Охраняемый природный комплекс расположен на территории рекультивированного песчаного карьера, на юго-восточной окраине г. Ярославля (бывшее с. Крест), в 50 м к западу от Московского шоссе. Карьер находится на правом коренном берегу р. Волги, в пределах Ярославско-Карабихской моренной гряды, окаймленной с востока третьей надпойменной террасой р. Волги, а с севера – второй надпойменной террасой р. Которосли.

Охраняемый природный комплекс включает два обнажения. Первое (главное) обнажение, длиной около 150 м и высотой до 25 м, расположено в северо-восточной стенке карьера. Юго-западный край обнажения окаймляется гаражами, северо-восточный – лестничным спуском в карьер. Второе обнажение, меньшего размера, длиной около 20 м и высотой около 8 м, расположено на 200 м южнее первого и примыкает к автопарку.

В разрезе карьера обнажаются отложения меловой и четвертичной систем.

Основную ценность охраняемого природного комплекса представляют слои нижнего мела с фауной аммонитов. Карьером вскрыты слои с уникальным комплексом аммонитов, характеризующих особую зону нижнего готерива. Данный комплекс составляют виды трех новых родов аммонитов: *Subspeetonicerias*, *Pavloites*, *Gorodzovia*.

К нижнему готеривскому ярусу (готерив) отнесены отложения, ранее сопоставлявшиеся с валанжинским ярусом. Они субмеридиональной полосой прослеживаются от осевой зоны Московской синеклизы (Костромская область) через города Ярославль, Углич и Кашин к Москве и Владимиру.

Готеривский ярус – третий снизу геологический ярус нижнего отдела мелового периода. Подстиляется валанжинским и перекрывается барремским ярусами. Охватывает период от $136,4 \pm 2$ млн. лет назад до $130 \pm 1,5$ млн. лет назад.

Большую часть разреза представляют белые кварцевые пески, которые сверху перекрываются ожелезненными песками.

Разрез включает 6 слоев и считается эталонным для стратиграфии нижнего подъяруса готеривского яруса бореальных районов России. Разрез представляет стратотип зоны *Pavlovites polyptychoides* – базальной зоны нижнего готерива бореальной стандартной шкалы.

В геологических отложениях на территории охраняемого природного комплекса описано 10 новых видов ископаемых животных.

Стратиграфическое описание обнажения:

- почвенный горизонт – дернина, гумусовый и слабоподзолистый горизонты, толщина – 0,5 м, морена – 1,5 – 2,0 м;

- пески среднезернистые, буровато-серые. Гранулометрические и минералогические характеристики: среднезернистая фракция в песках достигает 58 процентов, крупнозернистая – 26 процентов, мелкозернистая – 12 процентов, алевроито-пелитовая – 3 процентов. В тяжелой фракции преобладает гранат – 19 процентов, содержание циркона не превышает 10 процентов, минералов группы эпидота-цоизита – 14 процентов. Мощность слоя – 3,8 м (от 2,0 до 5,8 м);

- пески мелко-, среднезернистые, буровато-серого и зеленовато-серого цвета, обохренные, с перекрестной кривой слоистостью, наблюдаются линзовидные прослои песчано-глинистых пород, состоящие из тонкопереслаивающихся темно-серых глин, слюдистых алевроитов и светло-серых песков. Толщина таких прослоев – 1 – 5 м. Подошва слоя неровная, с выемками и карманами. От подошвы к нижележащему слою проходят вертикальные ходы пескожилов, заполненные более темной песчано-алевритовой породой табачного цвета. Длина таких ходов достигает 1 м.

В основании слоя наблюдаются небольшие (5 – 20 см) округлые конкреции известковистых песчаников розовато-черного цвета. На расстоянии 0,7 м выше основания появляются многочисленные железистые ядра вымерших двустворчатых моллюсков бухий, среди которых преобладают *Buchia sublaevis* (Keys). На расстоянии 1,2 м над основанием слоя встречаются ожелезненные гетитовые конкреции неправильной формы (до 0,5 м) с ядрами бухий и аммонитов (*Pavlovites polyptychoides* (Arist), *Pavlovites krestensis* (Arist), *Pavlovites sp.*, *Gorodzovia mosquitini* Ivan. et Arist, *Gorodzovia saukovi* Ivan (in lit), *Subspeetonicerias inversoides* (Arist), *Subspeetonicerias bilibini* Ivan. (in lit)), белемнитов (*Oxyteuthis sp.*), двустворчатых моллюсков (*Buchia sublaevis* (Keys.), *Buchia bullata* (Pavlov.)), брюхоногих, изредка – позвонки пресмыкающихся, куски древесины.

Гранулометрические и минералогические характеристики слоя: среднезернистая фракция песков достигает 50 процентов, мелкозернистая –

47 процентов, алеврито-пелитовая – 1,2 процента. В тяжелой фракции преобладает циркон (24 процента), гранат (23 процента), кианит (7,5 процента). Резко сокращается содержание минералов группы эпидота-цоизита (8 процентов). Мощность слоя – 3,2 м (от 5,8 до 9 м от поверхности);

- пески мелкозернистые, желтовато-серые, в верхней части слоя – светло-серые, с тонкими линзовидными прослоями листоватых, сильно слюдистых глинистых алевритов. Из этих прослоев в пески проходят многочисленные тонкие вертикальные трубки – ходы пескожилов, заполненные более плотным темным алевритовым материалом. Количество ходов увеличивается вверх по слою, некоторые из них проходят сюда из вышележащего слоя.

В подошве слоя залегает серовато-зеленый глинистый песок со сферическими глыбами плотного сидеритового песчаника (серого внутри и бурого на поверхности) диаметром 0,2 – 0,5 м, иногда – до 3 м. В них найдены аммониты (*Homolomites ivanovi* Arist., *Cilindroteutis* sp.), двустворчатые моллюски (*Buchia sublaevis* (Keys)), банки из плеченогих (*Okathyris sokolovi* Smirn., *Atelithyris crestensis* Smirn). Мощность слоя – 4 м (от 9 до 13 м от поверхности);

- пески мелкозернистые, алевритистые, светло-серые, участками бурые, обохренные, с прослойками и гнездами темно-серых песков, с обугленным растительным детритом. Наблюдаются прослойки бурых обохренных песков, местами грубослоистых (перекрестная слоистость). Слой не содержит определенных органических остатков.

Гранулометрические и минералогические характеристики слоя: мелкозернистая фракция составляет 68 процентов, алевритовая – 25 процентов, алеврито-пелитовая – 2,2 процента от веса породы. В составе тяжелой фракции преобладает группа эпидот-цоизита (24,8 процента). Мощность слоя – 6 м (от 13 до 19 м от поверхности);

- пески мелкозернистые алевритистые, слюдистые, светло-серого цвета. В песках содержатся гнезда и линзы черных песков с обугленным растительным детритом. В слое на разных уровнях располагаются крупные караваеобразные конкреции известковистых песчаников размером до 1,5 × 3 м. Поверхность их скорлуповатая, буровато-желтого цвета. В свежем сколе песчаники серые, массивные, в них содержатся гнезда раковинного детрита, состоящего из обломков белемнитов *Astarte* sp., *Entolium* sp., *Camptonectes* sp., *Dentalium* sp. и других.

Гранулометрические и минералогические характеристики слоя: 70 процентов составляет мелкозернистая фракция (0,2 – 0,1 мм), 24 процента – алевритовая (0,1 – 0,06 мм), 4 процента – алеврито-пелитовая. В тяжелой фракции преобладают зерна граната – 27 процентов, группы эпидот-цоизита – 23 процента, кианита – 8 процентов, турмалина – 3 процента, циркона – 3 процента. Мощность слоя – 7 м (от 19 до 26 м от поверхности).

На территории охраняемого природного комплекса полноценные растительные сообщества не сформированы. В северной части поверхность

склона от подножия и до 2/3 высоты стенки заросла деревьями, хорошо задернена. Проективное покрытие травяного яруса по склону составляет не менее 90 процентов.

В древесном ярусе преобладают ива козья (*Salix capraea*), клен американский (*Acer negundo*), тополь (*Populus*) – от проростков до взрослых деревьев в возрасте около 20 лет. Верхняя часть склона занята травянистой растительностью лугово-рудерального типа. Преобладают злаковые ассоциации с доминированием вейника наземного (*Calamagrostis epigeios*) и ежи сборной (*Dactylis glomerata*). Значительную долю составляют хвощ полевой (*Equisetum arvense*), бодяк полевой (*Cirsium arvense*), донник (*Melilotus sp.*), полынь обыкновенная (*Artemisia vulgaris*), сныть (*Aegopodium podagraria*), пижма (*Tanacetum vulgare*). По бровке склона песчаные грунты оголены, растительный покров сильно изрежен. На данном участке наиболее распространены мать-и-мачеха (*Tussilago farfara*), одуванчик лекарственный (*Taraxacum officinale*), мятлик однолетний (*Poa annua*), пастушья сумка (*Capsella bursa-pastoris*).

Основную долю в древесном ярусе составляют тополь и береза. Также отмечены ива (древесная форма, возможно, гибрид *Salix alba* и *Salix euxina*) и подрост сосны обыкновенной (*Pinus sylvestris*). Травяной ярус развит неравномерно. На данной части склона преобладают виды ксерофитной группы. Наиболее многочисленно представлены полынь равнинная (*Artemisia campestris*), бедренец-камнеломка (*Pimpinella saxifraga*), душистый колосок обыкновенный (*Anthoxanthum odoratum*), овсяница овечья (*Festuca ovina*), зверобой пятнистый (*Hypericum maculatum*), звездчатка злаковая (*Stellaria graminea*). Также отмечены гравилат городской (*Geum urbanum*), золотарник обыкновенный (*Solidago virgaurea*), клевер ползучий (*Trifolium repens*), горошек заборный (*Vicia sepium*) и др.

Участок склона над карьером покрыт луговой растительностью, в которой преобладают злаковые ассоциации. Края обнажения по склону зарастают облелихой.

Всего на территории охраняемого природного комплекса встречается 53 вида растений.

Перечень видов растений, произрастающих на территории
охраняемого природного комплекса

| № п/п | Русское название вида | Латинское название вида |
|-------|-----------------------|-----------------------------|
| 1 | 2 | 3 |
| 1. | Бедренец-камнеломка | <i>Pimpinella saxifraga</i> |
| 2. | Береза бородавчатая | <i>Betula pendula</i> |
| 3. | Бодяк полевой | <i>Cirsium incanum</i> |
| 4. | Вероника дубравная | <i>Veronica chamaedrys</i> |
| 5. | Вьюнок полевой | <i>Convolvulus arvensis</i> |
| 6. | Горошек заборный | <i>Vicia sepium</i> |

| 1 | 2 | 3 |
|-----|-----------------------------|--------------------------------|
| 7. | Горошек мышиный | <i>Vicia cracca</i> |
| 8. | Гравилат городской | <i>Geum urbanum</i> |
| 9. | Герань луговая | <i>Geranium pratense</i> |
| 10. | Донник | <i>Melilotus sp</i> |
| 11. | Ежа сборная | <i>Dactylis glomerata</i> |
| 12. | Звездчатка злаковая | <i>Stellaria graminea</i> |
| 13. | Золотарник обыкновенный | <i>Solidago virgaurea</i> |
| 14. | Ива козья | <i>Salix caprea</i> |
| 15. | Ива пятитычинковая | <i>Salix pentandra</i> |
| 16. | Икотник серый | <i>Berteroa incana</i> |
| 17. | Кипрей волосистый | <i>Epilobium hirsutum</i> |
| 18. | Клевер ползучий | <i>Trifolium repens</i> |
| 19. | Клевер средний | <i>Trifolium medium</i> |
| 20. | Клен ясенелистный | <i>Acer negundo</i> |
| 21. | Клевер луговой | <i>Trifolium pratense</i> |
| 22. | Крапива двудомная | <i>Urtica dioica</i> |
| 23. | Лапчатка серебристая | <i>Potentilla argentea</i> |
| 24. | Липа сердцевидная | <i>Tilia cordata</i> |
| 25. | Люцерна серповидная | <i>Medicago falcata</i> |
| 26. | Мать-и-мачеха | <i>Tussilago farfara</i> |
| 27. | Молочай лозный | <i>Euphorbia virgata</i> |
| 28. | Мятлик луговой | <i>Poa pratensis</i> |
| 29. | Мятлик однолетний | <i>Poa annua</i> |
| 30. | Облепиха | <i>Hippophae rhamnoides</i> |
| 31. | Овсяница луговая | <i>Festuca pratensis</i> |
| 32. | Овсяница овечья | <i>Festuca ovina</i> |
| 33. | Одуванчик лекарственный | <i>Taraxacum officinale</i> |
| 34. | Осина | <i>Populus tremula</i> |
| 35. | Очиток едкий | <i>Sedum acre</i> |
| 36. | Пастушья сумка обыкновенная | <i>Capsella bursa-pastoris</i> |
| 37. | Пижма обыкновенная | <i>Tanacetum vulgare</i> |
| 38. | Полынь горькая | <i>Artemisia absinthium</i> |
| 39. | Полынь обыкновенная | <i>Artemisia vulgaris</i> |
| 40. | Полынь равнинная | <i>Artemisia campestris</i> |
| 41. | Пустырник пятилопастной | <i>Leonurus quinquelobatus</i> |
| 42. | Пырей ползучий | <i>Elytrigia repens</i> |
| 43. | Сныть обыкновенная | <i>Aegopodium podagraria</i> |
| 44. | Сосна обыкновенная | <i>Pinus sylvestris</i> |
| 45. | Сурепка обыкновенная | <i>Barbarea arcuata</i> |
| 46. | Тимофеевка луговая | <i>Phleum pratense</i> |
| 47. | Тополь | <i>Populus</i> |
| 48. | Фиалка скальная | <i>Viola rupestris</i> |

| 1 | 2 | 3 |
|-----|------------------|--------------------------|
| 49. | Хвощ полевой | <i>Equisetum arvense</i> |
| 50. | Чистотел большой | <i>Chelidonium majus</i> |
| 51. | Щавелек малый | <i>Rumex acetosella</i> |
| 52. | Щавель кислый | <i>Rumex acetosa</i> |
| 53. | Ястребинка | <i>Hieracium sp.</i> |

Небольшая площадь охраняемого природного комплекса, освоенность прилегающих территорий и близость крупной дорожной магистрали обуславливают скудность видового и количественного разнообразия животного мира. Позвоночные представлены в основном птицами синантропной группы. При обследовании отмечены трясогузка белая (*Motacilla alba*), галка (*Corvus monedula*), ворона серая (*Corvus cornix*).

Территория, окружающая охраняемый природный комплекс, освоена со стороны подножия – практически вплотную к стенке обнажения примыкают гаражные комплексы. На геологическое обнажение оказывает влияние хозяйственная деятельность. Первоначально открывались и другие участки карьера, представляющие научный интерес с точки зрения палеонтологии и стратиграфии, однако в ходе эксплуатации карьера и застройки его дна данные участки обнажения были утрачены.

Оставшаяся часть стены представляет собой последний фрагмент некогда обширного обнажения, однако и она подвергается изменению.

В ходе строительства близлежащих гаражных боксов нижняя часть склона неоднократно подрезалась, что нарушало стабильность склона и приводило к образованию осыпей. Кроме того, природное строение стены, преобладание супесчаного материала в толще делает обнажение крайне нестабильным.

Территория, прилегающая к нижней границе стенки и к северной границе обнажения, практически полностью освоена (застроена). Частично застроена и территория между Московским проспектом и верхней границей стенки карьера.

В настоящее время разрез является достаточно хорошо обнаженным: из шести указанных ранее слоев три верхних открыты полностью, второй наполовину закрыт осыпью. Обнажение не испытывает разрушающего воздействия каких-либо природных факторов (русовая эрозия, абразия), что позволяет считать состояние карьера удовлетворительным и доступным для изучения.

Зарастание обнажения происходит медленно в связи с неблагоприятностью меловых песков (легкосыпучих и бедных минеральными веществами) для произрастания растений. Задерновывание происходит медленно и в основном по краям обнажения. Последнее является единственным естественным нарушением, приводящим к ухудшению состояния карьера. Темпы зарастания снижаются также вследствие вытаптывания наземного растительного покрова человеком.

15. Режим особой охраны территории охраняемого природного комплекса и виды разрешенного использования земельных участков.

15.1. Запрещаются любые виды деятельности, рекреационного и иного природопользования, влекущие за собой нарушение сохранности охраняемого природного комплекса, а также противоречащие целям создания данного охраняемого природного комплекса, в том числе:

- предоставление земельных участков для целей, не соответствующих целям создания охраняемого природного комплекса, в том числе для жилищного и промышленного строительства, а также смена разрешенного вида использования для указанных целей;

- видоизменение ландшафтов;

- уничтожение почвенного покрова;

- разведка и разработка (добыча) полезных ископаемых (включая общераспространенные полезные ископаемые);

- разрушение стенки карьера;

- изъятие песка и грунта;

- добывание останков ископаемых организмов;

- распашка земель;

- проведение рубок древесных насаждений, кустарников и подроста, за исключением санитарных рубок, рубок, осуществляемых в целях предупреждения пожаров, предусмотренных подпунктом 15.6 данного пункта, и иных видов рубок, которые разрешены Положением;

- повреждение, поломка деревьев и кустарников;

- подсочка деревьев;

- палы травы и растительных остатков;

- применение ядохимикатов, химических средств защиты растений и стимуляторов роста, открытое складирование и хранение минеральных удобрений;

- деятельность, влекущая за собой ухудшение гидрологического и гидрохимического режима территории;

- выгул, а также натаска, нагонка и притравка собак;

- добывание видов грибов, лишайников, растений и животных, занесенных в Красную книгу Российской Федерации и (или) Красную книгу Ярославской области (далее – редкие и исчезающие виды), уничтожение или нарушение мест их обитания (произрастания);

- добывание животных, не являющихся охотничьими ресурсами, за исключением добывания в научных целях и в порядке регулирования численности;

- уничтожение (разорение) муравейников, гнезд, нор или других мест обитания животных;

- осуществление хозяйственной деятельности и посещение мест массового размножения и миграций наземных позвоночных и птиц, гнездования и выращивания потомства объектов животного мира, формирования сообществ редких и исчезающих видов (с апреля по июнь включительно);

- организация коллективного отдыха населения, устройство привалов, бивуаков, туристических стоянок, лагерей;
- разведение костров;
- вытаптывание травяного покрова вне пределов тропиной сети;
- выпас сельскохозяйственных животных;
- размещение кладбищ, скотомогильников, мест размещения отходов производства и потребления, радиоактивных, химических, взрывчатых, токсичных, отравляющих и ядовитых веществ;
- загрязнение и захламление территории охраняемого природного комплекса, устройство свалок мусора и отходов;
- сброс сточных вод;
- размещение автозаправочных станций, складов горюче-смазочных материалов, станций технического обслуживания, используемых для технического осмотра и ремонта транспортных средств, заправка топливом и мойка транспортных средств;
- движение и стоянка механизированных транспортных средств, за исключением транспортных средств, указанных в подпункте 15.7 данного пункта, а также иных транспортных средств, движение и стоянка которых разрешены Положением;
- любые формы активной и массовой рекреации;
- уничтожение или повреждение специальных знаков, информирующих о наличии, границах охраняемого природного комплекса, об ограничениях природопользования на его территории, а также иных специальных знаков.

15.2. Допускается использование охраняемого природного комплекса в следующих целях:

- научные, в том числе мониторинг состояния окружающей природной среды, изучение функционирования и развития природных экосистем и их компонентов;
 - эколого-просветительские, в том числе проведение учебно-познавательных экскурсий, организация и обустройство экологических учебных троп, снятие видеofilьмов, фотографирование с целью выпуска слайдов, буклетов;
 - рекреационные (транзитные) прогулки;
 - природоохранные, в том числе сохранение генофонда видов живых организмов, обеспечение условий обитания редких и исчезающих видов грибов, лишайников, растений и животных,
- а также в целях, не противоречащих целям создания охраняемого природного комплекса и установленному в их отношении режиму охраны, в том числе:

природно-познавательный туризм с учетом требований, установленных подпунктами 15.1, 15.3 данного пункта, и при согласовании с департаментом охраны окружающей среды и природопользования Ярославской области (далее – ДООСиП ЯО);

благоустройство территории, посадка деревьев и кустарников в соответствии с действующим законодательством Российской Федерации и Ярославской области и при согласовании с ДООСиП ЯО;

установка специальных знаков, информирующих о наличии, границах охраняемого природного комплекса, об ограничениях природопользования на его территории, установка ограничителей прохода и проезда в соответствии с действующим законодательством Российской Федерации и Ярославской области и при согласовании с ДООСиП ЯО;

осуществление в границах охраняемого природного комплекса иных мероприятий, не указанных в Положении и оказывающих воздействие на окружающую среду, при согласовании с ДООСиП ЯО материалов, обосновывающих отсутствие негативного воздействия на охраняемый природный комплекс.

15.3. Виды разрешенного использования земельных участков в границах охраняемого природного комплекса.

15.3.1. Для расположенных в границах охраняемого природного комплекса земельных участков из состава земель любых категорий, а также земель, не прошедших государственный кадастровый учет, либо земель, категория которых не установлена, определяются следующие основные виды разрешенного использования земельных участков:

- деятельность по особой охране и изучению природы;
- охрана природных территорий.

15.3.2. Для расположенных в границах охраняемого природного комплекса земельных участков из состава земель любых категорий, а также земель, не прошедших государственный кадастровый учет, либо земель, категория которых не установлена, определяется следующий вспомогательный вид разрешенного использования земельных участков: природно-познавательный туризм (без размещения капитальных строений и сооружений).

15.3.3. Деятельность, предусмотренная основными видами разрешенного использования земельных участков, а также вспомогательными видами разрешенного использования земельных участков, указанными в подпунктах 15.3.1, 15.3.2 данного пункта, осуществляется в соответствии с требованиями, установленными подпунктами 15.1, 15.2, 15.4 – 15.9 данного пункта.

15.3.4. Виды разрешенного использования земельных участков, указанные в подпунктах 15.3.1, 15.3.2 данного пункта, не распространяются на случаи размещения линейных объектов. Размещение линейных объектов в границах охраняемого природного комплекса осуществляется в соответствии с требованиями, установленными подпунктами 15.1, 15.2, 15.4 – 15.9 данного пункта. Размещение линейных объектов в границах охраняемого природного комплекса не допускается в случаях, если их размещение причиняет вред природным комплексам и их компонентам.

15.3.5. Основные виды разрешенного использования земельных участков и вспомогательные виды разрешенного использования земельных участков, входящих в состав выделенных в границах охраняемого природного комплекса зон ограниченного хозяйственного использования, определяются в соответствии с разрешенными видами деятельности,

предусмотренными особым правовым режимом соответствующих зон ограниченного хозяйственного использования.

15.4. Строительство, реконструкция, капитальный ремонт объектов капитального строительства в границах охраняемого природного комплекса запрещены, за исключением размещения линейных объектов в случаях, предусмотренных подпунктом 15.3.4 данного пункта, а также в случаях, предусмотренных правовым режимом выделенных зон ограниченного хозяйственного использования.

Строительство, реконструкция, капитальный ремонт объектов капитального строительства осуществляются в специально выделенных зонах ограниченного хозяйственного использования, которые выделяются постановлением Правительства области на основании положительного заключения государственной экологической экспертизы в порядке, предусмотренном пунктом 9 Положения.

15.5. В специально выделенных в охраняемом природном комплексе зонах ограниченного хозяйственного использования допускается осуществление ограниченной хозяйственной и рекреационной деятельности в соответствии с установленным для них особым правовым режимом. Такие зоны выделяются постановлением Правительства области на основании положительного заключения государственной экологической экспертизы в порядке, предусмотренном пунктом 9 Положения.

15.6. Санитарные рубки древесных насаждений, кустарников и подростов, иные санитарно-оздоровительные либо противопожарные мероприятия проводятся по согласованию с ДООСиП ЯО. Рубки осуществляются в целях предупреждения негативного влияния на охраняемый природный комплекс в случае дальнейшего распространения выявленных очагов вредителей и болезней или возникновения пожаров в связи с произошедшим усыханием, падением деревьев, последствиями ветровала, бурелома.

Для получения согласования заявители (пользователи, владельцы и собственники земельных участков) направляют документы, обосновывающие необходимость осуществления планируемых мероприятий, в ДООСиП ЯО на согласование.

Документы направляются на бумажном носителе или по электронной почте. Органы исполнительной власти Ярославской области, органы местного самоуправления муниципальных образований Ярославской области (далее – ОМСУ) направляют указанные документы посредством единой системы электронного документооборота органов государственной власти Ярославской области (далее – ЕСЭД).

Информация о почтовом адресе и адресе электронной почты ДООСиП ЯО размещается на официальном сайте ДООСиП ЯО на портале органов государственной власти Ярославской области в информационно-телекоммуникационной сети «Интернет».

15.6.1. Перечень документов, обосновывающих необходимость осуществления планируемых мероприятий:

- заявление о согласовании проведения планируемых мероприятий с указанием сроков их проведения и реквизитов разрешения на добывание редких и исчезающих видов (в случае если ранее такое разрешение было получено заявителем);

- перечень и схемы размещения участков в границах охраняемого природного комплекса, на которых будут осуществлены планируемые мероприятия;

- документы, подтверждающие право пользования, владения или собственности в отношении испрашиваемых участков, доверенность представителя заявителя (в случае если документы представляются представителем заявителя);

- акты обследования насаждений, предусматривающие осуществление мероприятий на испрашиваемых участках;

- материалы оценки воздействия на окружающую среду либо иные материалы, обосновывающие отсутствие негативного воздействия на охраняемый природный комплекс.

В случаях если предусмотрена вырубка угрожающих падением или находящихся в аварийном состоянии деревьев, обрубка ветвей и (или) удаление отдельных стволов многоствольных деревьев и кустарников, а также уборка упавших стволов и ветвей деревьев, расположенных на территориях общего пользования, заявитель представляет фотоматериалы, подтверждающие необходимость осуществления указанных мероприятий, и контактные данные представителя заявителя для оперативной связи (фамилия, имя, отчество (при наличии), должность, номер телефона, адрес электронной почты). В случае если вырубку планируется осуществить в период с апреля по июнь включительно, проводятся мероприятия, указанные в подпункте 15.6.4 данного пункта.

15.6.2. В срок, не превышающий 30 календарных дней с момента поступления документов, обосновывающих необходимость осуществления мероприятий, указанных в подпункте 15.6.1 данного пункта, ДООСиП ЯО:

- регистрирует обращение в ЕСЭД;

- рассматривает поступившие документы;

- направляет заявителю почтовым отправлением либо посредством ЕСЭД (в случае, если заявителем является орган исполнительной власти Ярославской области, ОМСУ) письмо о согласовании мероприятий или письмо об отказе в согласовании мероприятий (с указанием причин отказа).

15.6.3. Мотивированный отказ в согласовании мероприятий оформляется в случаях, если:

- заявителем не представлены документы, представление которых предусмотрено подпунктом 15.6.1 данного пункта;

- на испрашиваемых участках имеются места обитания (произрастания) редких и исчезающих видов и заявителем не получено в установленном порядке разрешение на добывание редких и исчезающих видов;

- осуществление мероприятий планируется в период размножения и миграции, гнездования и выращивания потомства объектов животного мира (с апреля по июнь включительно), за исключением случаев, указанных в подпункте 15.6.4 данного пункта;

- на испрашиваемых участках имеются особо охраняемые части охраняемого природного комплекса;

- обращение содержит недостоверную информацию;

- представленные документы не соответствуют требованиям действующего законодательства;

- выводы, содержащиеся в материалах оценки воздействия на охраняемый природный комплекс, не соответствуют сведениям, полученным в результате проведения указанной оценки.

После устранения замечаний, указанных в мотивированном отказе в согласовании планируемых мероприятий (за исключением замечаний, указанных в абзаце пятом данного подпункта), заявитель имеет право повторно обратиться в ДООСиП ЯО для получения согласования планируемых мероприятий.

При отсутствии оснований для отказа ДООСиП ЯО оформляет письмо о согласовании планируемых мероприятий.

15.6.4. В случае если предусмотрена вырубка угрожающих падением или находящихся в аварийном состоянии деревьев (отдельных стволов, ветвей), осуществление рубки допускается в период с апреля по июнь включительно в целях предотвращения нанесения вреда жизни и здоровью граждан и объектам животного мира.

С целью установления наличия или отсутствия гнезд птиц, дупел, щелей и иных закрытых мест, используемых объектами животного мира для выращивания потомства, намеченные для рубки деревья обследуются специальной комиссией, образуемой приказом ДООСиП ЯО.

В состав комиссии включаются представители единой дирекции ООПТ, собственника (владельца, пользователя) земельного или лесного участка. По согласованию в состав комиссии включаются специалисты, обладающие специальными знаниями в сфере охраны окружающей среды и природопользования, касающимися биологического разнообразия, представители соответствующих ОМСУ.

ДООСиП ЯО обеспечивает направление копии приказа об образовании комиссии членам комиссии по электронной почте.

Заявитель обеспечивает доставку членов комиссии к месту планируемого осуществления рубки. Члены комиссии производят осмотр намеченных для рубки деревьев. По результатам осмотра единой дирекцией ООПТ составляется акт осмотра, который должен содержать:

- сведения о количестве угрожающих падением или находящихся в аварийном состоянии деревьев (отдельных стволов, ветвей);

- сведения о наличии или об отсутствии на деревьях гнезд птиц, дупел, щелей и иных закрытых мест, используемых объектами животного мира для выращивания потомства;

- обоснованные предложения о возможности или невозможности осуществления вырубki деревьев в период с апреля по июнь включительно;
- сведения о необходимости проведения мероприятий по защите объектов животного мира с указанием перечня таких мероприятий.

После подписания акта осмотра всеми членами комиссии единая дирекция ООПТ обеспечивает направление подписанного акта осмотра в ДООСиП ЯО по электронной почте для принятия соответствующего решения и направления заявителю письма о согласовании мероприятий или об отказе в согласовании мероприятий (с указанием причин отказа).

Срок работы комиссии с момента образования до момента направления в ДООСиП ЯО акта обследования не должен превышать 23 календарных дней.

При осуществлении вырубki (обрезки) деревьев (отдельных стволов, ветвей) не допускается повреждение соседних деревьев и почвенного покрова. Фотоотчет о проведенных мероприятиях направляется заявителем в ДООСиП ЯО в срок, не превышающий 3 календарных дней с момента завершения мероприятий.

15.6.5. Рубки древесных насаждений, кустарников и подроста производятся под контролем единой дирекции ООПТ.

Заявитель не менее чем за 5 календарных дней до начала проведения указанных работ направляет в единую дирекцию ООПТ соответствующее извещение. В извещении о проведении работ, указанных в абзаце первом данного подпункта, указываются сроки осуществления работ, приводятся сведения о наличии необходимых разрешений и согласований, контактные данные представителя заявителя для оперативной связи (фамилия, имя, отчество (при наличии), должность, номер телефона). К указанному извещению прилагаются карты (схемы) мест проведения работ. Извещение о проведении работ, указанных в абзаце первом данного подпункта, и прилагаемые к нему карты (схемы) направляются заявителем в адрес единой дирекции ООПТ на бумажном носителе или по электронной почте. Информация о почтовом адресе и адресе электронной почты единой дирекции ООПТ размещается на официальном сайте единой дирекции ООПТ и на официальном сайте ДООСиП ЯО на портале органов государственной власти Ярославской области в информационно-телекоммуникационной сети «Интернет».

15.7. Особенности движения механизированных транспортных средств на территории охраняемого природного комплекса.

15.7.1. Движение и стоянка механизированных транспортных средств на территории охраняемого природного комплекса разрешаются в целях:

- охраны и изучения территории охраняемого природного комплекса;
- осуществления государственного контроля (надзора) и муниципального контроля;
- пресечения и раскрытия преступлений;
- осуществления аварийно-спасательных работ;

- осуществления мероприятий по предотвращению и ликвидации чрезвычайных ситуаций природного и техногенного характера;
- осуществления государственного экологического мониторинга;
- осуществления научных исследований;
- осуществления санитарно-оздоровительных, противопожарных мероприятий, иных мероприятий, указанных в абзаце седьмом подпункта 15.6.1 данного пункта;
- функционирования выделенных зон ограниченного хозяйственного использования (в границах таких зон);
- обеспечения реализации мероприятий, получивших согласования (разрешения) ДООСиП ЯО.

15.7.2. В случае если продолжительность мероприятий, указанных в подпункте 15.7.1 данного пункта, составляет более 1 календарного дня, лицо, ответственное за проведение указанных мероприятий, направляет в единую дирекцию ООПТ соответствующее извещение. Такое извещение направляется не менее чем за 3 календарных дня до начала осуществления мероприятий. В таком извещении указываются сроки осуществления мероприятий, количество участников, приводятся сведения о наличии необходимых разрешений и согласований, контактные данные представителя заявителя для оперативной связи (фамилия, имя, отчество (при наличии), должность, номер телефона). К указанному извещению прилагаются карты (схемы) мест проведения мероприятий. Извещение о проведении мероприятий и прилагаемые к нему карты (схемы) направляются заявителем в адрес единой дирекции ООПТ на бумажном носителе или по электронной почте. Информация о почтовом адресе и адресе электронной почты единой дирекции ООПТ размещается на официальном сайте единой дирекции ООПТ и на официальном сайте ДООСиП ЯО на портале органов государственной власти Ярославской области в информационно-телекоммуникационной сети «Интернет».

15.8. Порядок согласования документов с ДООСиП ЯО (за исключением согласования документов, указанных в подпункте 15.6.1 данного пункта, а также иных документов, особый порядок согласования которых установлен Положением).

15.8.1. Физическое или юридическое лицо, заинтересованное в получении согласования ДООСиП ЯО (далее – лицо, направившее обращение), представляет в ДООСиП ЯО:

- заявление с указанием вида, объема и сроков работ, которые подлежат согласованию, и реквизитов разрешения на добывание редких и исчезающих видов (в случае если ранее такое разрешение было получено лицом, направившим обращение);
- доверенность или иной документ, подтверждающий полномочия лица действовать от имени лица, направившего обращение, – в случае подачи документов представителем лица, направившего обращение;

- перечень и обоснование необходимости проведения работ, карты (схемы) мест их проведения, а также материалы, обосновывающие отсутствие негативного воздействия на охраняемый природный комплекс.

15.8.2. Документы, указанные в подпункте 15.8.1 данного пункта, направляются лицом, направившим обращение, в ДООСиП ЯО на бумажном носителе или по электронной почте. Органы исполнительной власти Ярославской области, ОМСУ направляют указанные документы посредством ЕСЭД. Информация о почтовом адресе и адресе электронной почты ДООСиП ЯО размещается на официальном сайте ДООСиП ЯО на портале органов государственной власти Ярославской области в информационно-телекоммуникационной сети «Интернет».

15.8.3. В срок, не превышающий 30 календарных дней с момента поступления документов, указанных в подпункте 15.8.1 данного пункта, ДООСиП ЯО:

- регистрирует обращение в ЕСЭД;
- рассматривает поступившие документы;
- направляет лицу, направившему обращение, почтовым отправлением либо посредством ЕСЭД (в случае, если заявителем является орган исполнительной власти Ярославской области, ОМСУ) письмо о согласовании планируемых работ или письмо об отказе в согласовании планируемых работ (с указанием причин отказа).

15.8.4. Мотивированный отказ в согласовании работ оформляется в случаях, если:

- лицом, направившим обращение, не представлены документы, представление которых предусмотрено подпунктом 15.8.1 данного пункта;
- на испрашиваемых участках имеются места обитания (произрастания) редких и исчезающих видов и лицом, направившим обращение, не получено в установленном порядке разрешение на добывание редких и исчезающих видов;
- осуществление работ планируется в период размножения и миграций, гнездования и выращивания потомства объектов животного мира (с апреля по июнь включительно).

Лицо, направившее обращение, имеет право повторно обратиться в ДООСиП ЯО для получения согласования работ в случае, если учтены замечания, указанные в мотивированном отказе.

При повторном обращении лицо, направившее обращение, представляет в ДООСиП ЯО заявление с указанием реквизитов письма ДООСиП ЯО об отказе в согласовании работ и приложением документов (сведений), которые указаны в подпункте 15.8.1 данного пункта и не были представлены при первичном обращении (либо были изменены). Рассмотрение поступивших документов осуществляется ДООСиП ЯО в порядке, предусмотренном подпунктами 15.8.3 – 15.8.5 данного пункта.

15.8.5. При отсутствии оснований для отказа в согласовании работ ДООСиП ЯО оформляет письмо о согласовании работ.

15.8.6. Лицо, направившее обращение, не менее чем за 3 календарных дня до предполагаемого начала проведения работ, согласованных в соответствии с данным пунктом, направляет в единую дирекцию ООПТ соответствующее уведомление, в котором указываются реквизиты письма ДООСиП ЯО о согласовании работ, сроки осуществления работ и контактные данные представителя лица, направившего обращение, для оперативной связи (фамилия, имя, отчество (при наличии), должность, номер телефона). К указанному извещению прилагаются карты (схемы) мест проведения работ.

Уведомление о проведении работ, согласованных в соответствии с данным пунктом, и прилагаемые к нему карты (схемы) направляются лицом, направившим обращение, в адрес единой дирекции ООПТ на бумажном носителе или по электронной почте. Информация о почтовом адресе и адресе электронной почты единой дирекции ООПТ размещается на официальном сайте единой дирекции ООПТ и на официальном сайте ДООСиП ЯО на портале органов государственной власти Ярославской области в информационно-телекоммуникационной сети «Интернет».

15.9. Порядок уведомления единой дирекции ООПТ (за исключением уведомления о работах, получивших согласование ДООСиП ЯО).

15.9.1. Физическое или юридическое лицо, заинтересованное в использовании охраняемого природного комплекса в целях, предусмотренных подпунктом 15.2 данного пункта (далее – заинтересованное лицо), не позднее чем за 3 рабочих дня до начала работ представляет в единую дирекцию ООПТ:

- уведомление с указанием формы, сроков проведения работ, реквизитов разрешения на добывание редких и исчезающих видов (в случае если ранее такое разрешение было получено заинтересованным лицом);

- перечень работ и обоснование необходимости проведения работ, карты (схемы) мест их проведения;

- сведения о представителе заинтересованного лица для оперативной связи (фамилия, имя, отчество (при наличии), должность, номер телефона).

15.9.2. Документы, указанные в подпункте 15.9.1 данного пункта, направляются заинтересованным лицом в единую дирекцию ООПТ на бумажном носителе или по электронной почте. Информация о почтовом адресе и адресе электронной почты единой дирекции ООПТ размещается на официальном сайте единой дирекции ООПТ и на официальном сайте ДООСиП ЯО на портале органов государственной власти Ярославской области в информационно-телекоммуникационной сети «Интернет».

16. Собственники, владельцы и пользователи земельных участков, расположенных в границах охраняемого природного комплекса, а также иные физические и юридические лица обязаны соблюдать установленный режим особой охраны и несут за его нарушение административную, уголовную и иную установленную законом ответственность.

17. Вред, причиненный природным объектам и комплексам в границах охраняемого природного комплекса, подлежит возмещению в соответствии

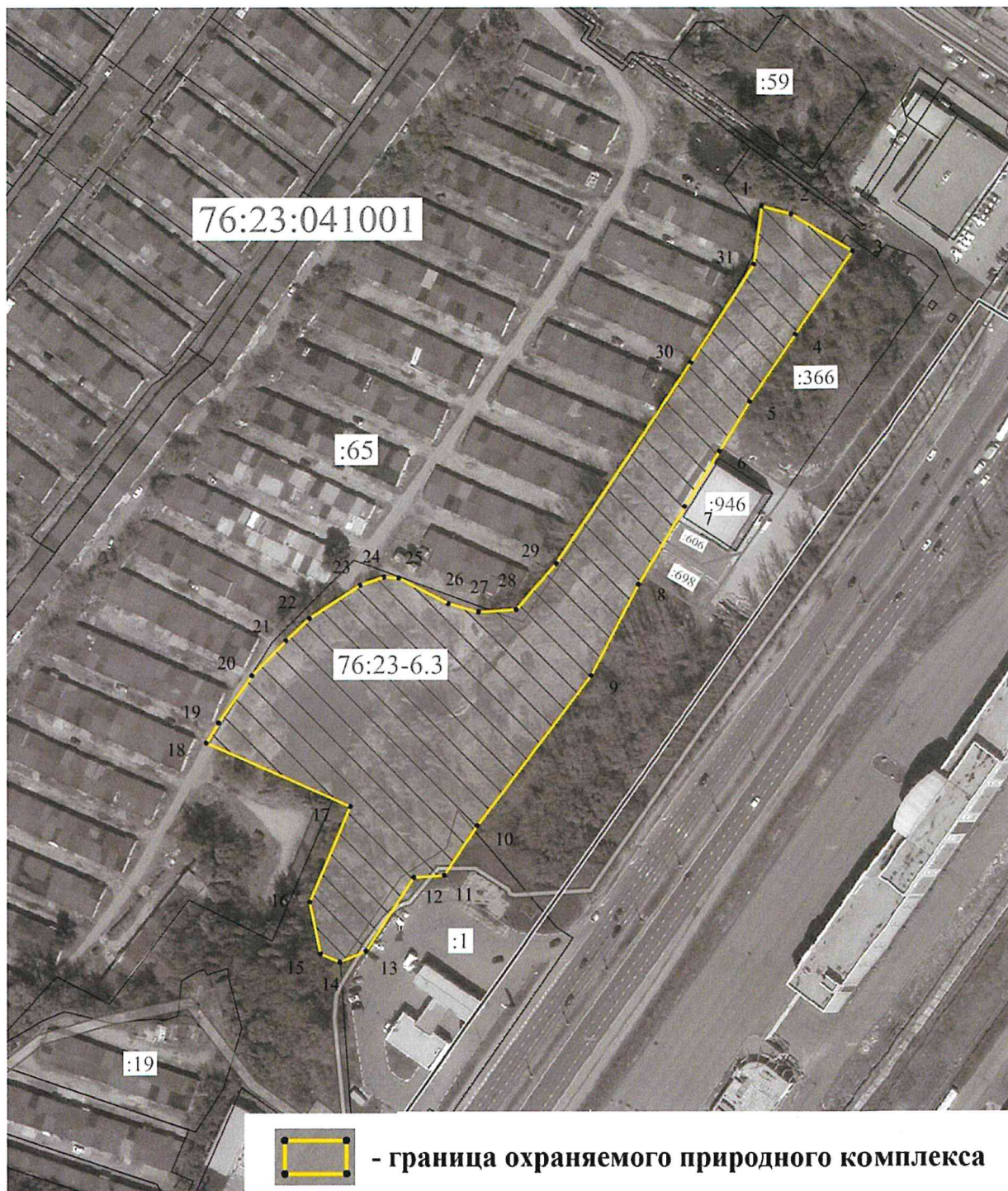
с утвержденными в установленном порядке таксами и методиками исчисления размера ущерба компонентам природной среды, а при их отсутствии – по фактическим затратам на восстановление природных объектов и комплексов.

18. Охраняемый природный комплекс в обязательном порядке учитывается при разработке и обновлении генерального плана и правил землепользования и застройки городского округа города Ярославля, схемы территориального планирования Ярославской области, другой планировочной (градостроительной) документации.

19. Изменение границ, реорганизация охраняемого природного комплекса, выделение зон ограниченного хозяйственного использования в охраняемом природном комплексе являются основанием для корректировки текущих и перспективных планов и проектов деятельности в границах особо охраняемой природной территории.

20. Документация по планировке территории, подготовленная применительно к территории охраняемого природного комплекса, до ее утверждения подлежит согласованию с ДООСиП ЯО в порядке, установленном статьей 45 Градостроительного кодекса Российской Федерации.

СХЕМА
границ охраняемого природного комплекса
«Крестовский карьер»



ПЕРЕЧЕНЬ
координат характерных точек границ
охраняемого природного комплекса
«Крестовский карьер»

| Номер точки | Координаты* | |
|-------------|-------------|------------|
| | X | Y |
| 1 | 370108,39 | 1327389,00 |
| 2 | 370105,31 | 1327400,65 |
| 3 | 370090,89 | 1327424,46 |
| 4 | 370058,52 | 1327402,28 |
| 5 | 370032,47 | 1327384,33 |
| 6 | 370013,15 | 1327372,40 |
| 7 | 369991,61 | 1327358,88 |
| 8 | 369961,43 | 1327340,55 |
| 9 | 369926,00 | 1327322,09 |
| 10 | 369867,65 | 1327277,78 |
| 11 | 369848,64 | 1327264,95 |
| 12 | 369847,72 | 1327252,97 |
| 13 | 369819,33 | 1327234,23 |
| 14 | 369815,04 | 1327223,80 |
| 15 | 369818,36 | 1327216,26 |
| 16 | 369838,25 | 1327211,93 |
| 17 | 369875,25 | 1327227,84 |
| 18 | 369899,91 | 1327171,32 |
| 19 | 369907,60 | 1327176,12 |
| 20 | 369925,90 | 1327189,18 |
| 21 | 369939,47 | 1327202,27 |
| 22 | 369948,18 | 1327211,57 |
| 23 | 369960,96 | 1327231,65 |
| 24 | 369964,27 | 1327240,94 |
| 25 | 369963,94 | 1327246,91 |
| 26 | 369953,87 | 1327266,35 |
| 27 | 369950,66 | 1327278,12 |
| 28 | 369951,47 | 1327292,72 |
| 29 | 369969,56 | 1327308,37 |
| 30 | 370047,51 | 1327361,05 |
| 31 | 370085,86 | 1327385,81 |
| 1 | 370108,39 | 1327389,00 |

* Система координат – МСК-76.

Приложение
к постановлению
Правительства области
от 11.04.2023 № 344-п

**ИЗМЕНЕНИЯ,
вносимые в Перечень особо охраняемых природных территорий Ярославской области**

1. Пункт 2.18.5 подраздела 2.18 раздела 2 признать утратившим силу.
2. Раздел 4 изложить в следующей редакции:

| № п/п | Наименование и местонахождение охраняемой территории | Площадь охраняемой территории (га) | Ответственные за соблюдение режима использования охраняемой территории | Граница охраняемой территории | Примечание |
|--|--|------------------------------------|--|--|------------|
| 1 | 2 | 3 | 4 | 5 | 6 |
| 4. ОХРАНЯЕМЫЕ ПРИРОДНЫЕ КОМПЛЕКСЫ | | | | | |
| 4.1. Некрасовский МР | | | | | |
| | Лесной массив и минеральный источник Малые Соли | 93,811 | ГКУ ЯО «Ярославское лесничество» (в рамках компетенции), собственники, владельцы и пользователи земельных участков | местоположение – Ярославская область, Некрасовский МР, сельское поселение Некрасовское, Климовский сельский округ, в районе санатория «Малые Соли»; схема границ и перечень координат характерных точек границ приведены в Положении об охраняемом природном комплексе «Лесной массив и минеральный источник Малые Соли» | |
| 4.2. Рыбинский МР | | | | | |
| | Парк санатория им. Воровского | 23,7906 | собственники, владельцы и пользователи земельных участков | местоположение – Ярославская область, Рыбинский МР, Покровское сельское | |

| 1 | 2 | 3 | 4 | 5 | 6 |
|--------------------------------------|--------------------|-----|---|--|---|
| | | | | поселение, Покровский сельский округ, к юго-востоку от с. Кстово; схема границ и перечень координат характерных точек границ приведены в Положении об охраняемом природном комплексе «Парк санатория им. Воровского» | |
| 4.3. Городской округ город Ярославль | | | | | |
| | Крестовский карьер | 1,7 | собственники, владельцы и пользователи земельных участков | местоположение – Ярославская область, городской округ г. Ярославль, Красноперекоский район, в районе пересечения улицы Нефтяников и Московского проспекта; схема границ и перечень координат характерных точек границ приведены в Положении об охраняемом природном комплексе «Крестовский карьер» | |