



ПРАВИТЕЛЬСТВО ЯРОСЛАВСКОЙ ОБЛАСТИ

ПОСТАНОВЛЕНИЕ

от 01.04.2022 № 238-п
г. Ярославль

Об утверждении границ зон
охраны объекта культурного
наследия регионального значения,
особых режимов использования
земель и требований к
градостроительным регламентам в
границах территорий данных зон

В соответствии с Федеральным законом от 25 июня 2002 года № 73-ФЗ «Об объектах культурного наследия (памятниках истории и культуры) народов Российской Федерации», Законом Ярославской области от 5 июня 2008 г. № 25-з «Об объектах культурного наследия (памятниках истории и культуры) народов Российской Федерации на территории Ярославской области», Положением о зонах охраны объектов культурного наследия (памятников истории и культуры) народов Российской Федерации, утвержденным постановлением Правительства Российской Федерации от 12 сентября 2015 г. № 972 «Об утверждении Положения о зонах охраны объектов культурного наследия (памятников истории и культуры) народов Российской Федерации и о признании утратившими силу отдельных положений нормативных правовых актов Правительства Российской Федерации», на основании заключения государственной историко-культурной экспертизы от 9 ноября 2021 г.

ПРАВИТЕЛЬСТВО ОБЛАСТИ ПОСТАНОВЛЯЕТ:

1. Утвердить прилагаемые:

1.1. Границы зон охраны объекта культурного наследия регионального значения «Церковь Троицы», 1789 г. (Ярославская область, Гаврилов-Ямский район, с. Унимерь).

1.2. Особые режимы использования земель и требования к градостроительным регламентам в границах территорий зон охраны объекта культурного наследия регионального значения «Церковь Троицы», 1789 г. (Ярославская область, Гаврилов-Ямский район, с. Унимерь).

2. Правительству области:

2.1. Разместить информацию о границах зон охраны объекта культурного наследия регионального значения «Церковь Троицы», 1789 г.

(Ярославская область, Гаврилов-Ямский район, с. Унимерь), указанных в подпункте 1.1 пункта 1, особых режимах использования земель и требованиях к градостроительным регламентам, указанных в подпункте 1.2 пункта 1, в федеральной государственной информационной системе территориального планирования.

2.2. Направить копию настоящего постановления:

- в администрацию Гаврилов-Ямского муниципального района Ярославской области – с целью размещения в государственной информационной системе обеспечения градостроительной деятельности Ярославской области;

- в Управление Федеральной службы государственной регистрации, кадастра и картографии по Ярославской области – для внесения сведений в единый государственный реестр недвижимости.

3. Рекомендовать администрации Гаврилов-Ямского муниципального района Ярославской области:

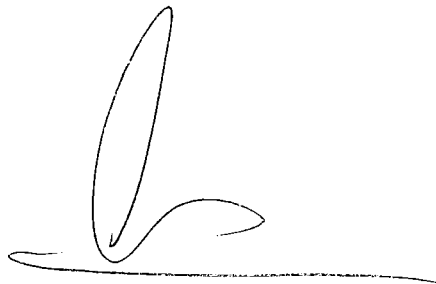
3.1. Разместить информацию о границах зон охраны объекта культурного наследия регионального значения «Церковь Троицы», 1789 г. (Ярославская область, Гаврилов-Ямский район, с. Унимерь), указанных в подпункте 1.1 пункта 1, в государственной информационной системе обеспечения градостроительной деятельности Ярославской области.

3.2. Привести правовые акты органов местного самоуправления Гаврилов-Ямского муниципального района Ярославской области в соответствие с настоящим постановлением.

4. Контроль за исполнением постановления возложить на заместителя Председателя Правительства области, курирующего вопросы охраны объектов культурного наследия, имущества, природопользования, лесного хозяйства.

5. Постановление вступает в силу через десять дней с момента официального опубликования.

Временно
исполняющий обязанности
Губернатора области



М.Я. Евраев

УТВЕРЖДЕНЫ
 постановлением
 Правительства области
 от 01.04.2022 № 238-п

ГРАНИЦЫ
зон охраны объекта культурного наследия
регионального значения «Церковь Троицы», 1789 г.
(Ярославская область, Гаврилов-Ямский район, с. Унимерь)

1. Координаты характерных (поворотных) точек границ зон охраны объекта культурного наследия регионального значения «Церковь Троицы», 1789 г. (Ярославская область, Гаврилов-Ямский район, с. Унимерь):

Описание местоположения границ зон охраны объекта культурного наследия регионального значения «Церковь Троицы», 1789 г. (Ярославская область, Гаврилов-Ямский район, с. Унимерь)					
Раздел 1					
Сведения об объекте					
№ п/п	Характеристики объекта		Описание характеристик		
1.	Местоположение объекта		152244, Ярославская область, Гаврилов-Ямский район, с. Унимерь		
2.	Площадь объекта +/- величина погрешности определение площади (Р +/- дельта Р)		ОЗ - 52263,59 +/- 80,0 кв. м, ЗРЗ (1) - 94196,00 +/- 107,4 кв. м, ЗРЗ (2) - 30963,27 +/- 61,6 кв. м, ЗРЗ (3) - 17780,53 +/- 46,7 кв. м, ЗОПЛ (1) - 18065,69 +/- 47,0 кв. м, ЗОПЛ (2) - 17339,48 +/- 46,1 кв. м		
3.	Иные характеристики объекта		-		
Раздел 2					
Сведения о местоположении объекта					
1. Система координат МСК-76					
2. Сведения о характерных точках границы объекта					
Обозначение характерных точек границ	Координаты		Метод определения координат характерной точки	Средняя квадратическая погрешность положения характерной точки (Mt), м	Описание обозначения точки на местности (при наличии)
	X	Y			
1	2	3	4	5	6
Охранная зона (участок ОЗ)					
Внутренний контур					
1	345101,66	1331967,30	геодезический	0,10	-
2	345111,80	1332020,99	геодезический	0,10	-

1	2	3	4	5	6
3	345124,49	1332098,97	геодезический	0,10	-
4	345122,53	1332168,75	геодезический	0,10	-
5	345125,91	1332190,00	геодезический	0,10	-
6	345152,51	1332190,00	геодезический	0,10	-
7	345161,52	1332134,49	геодезический	0,10	-
8	345168,34	1332122,42	геодезический	0,10	-
9	345181,66	1332117,70	геодезический	0,10	-
10	345185,88	1332080,41	геодезический	0,10	-
11	345186,95	1332062,46	геодезический	0,10	-
12	345190,85	1331997,05	геодезический	0,10	-
13	345120,37	1331963,85	геодезический	0,10	-
1	345101,66	1331967,30	геодезический	0,10	-
Наружный контур					
14	345303,76	1331894,46	геодезический	0,10	-
15	345300,82	1331909,29	геодезический	0,10	-
16	345285,13	1331988,51	геодезический	0,10	-
17	345284,40	1331992,54	геодезический	0,10	-
18	345271,74	1332066,68	геодезический	0,10	-
19	345265,02	1332106,99	геодезический	0,10	-
20	345261,17	1332235,37	геодезический	0,10	-
21	345257,86	1332271,78	геодезический	0,10	-
22	345229,25	1332271,57	геодезический	0,10	-
23	345214,32	1332266,73	геодезический	0,10	-
24	345182,51	1332259,83	геодезический	0,10	-
25	345183,81	1332254,30	геодезический	0,10	-
26	345150,67	1332246,83	геодезический	0,10	-
27	345149,50	1332252,66	геодезический	0,10	-
29	345131,89	1332248,84	геодезический	0,10	-
29	345104,49	1332243,32	геодезический	0,10	-
30	345096,24	1332160,18	геодезический	0,10	-
31	345088,66	1332074,44	геодезический	0,10	-
32	345088,31	1332070,45	геодезический	0,10	-
33	345082,07	1332000,59	геодезический	0,10	-
34	345081,73	1331996,60	геодезический	0,10	-
35	345078,19	1331953,65	геодезический	0,10	-
36	345061,21	1331921,36	геодезический	0,10	-
14	345303,76	1331894,46	геодезический	0,10	-
Зона регулирования застройки и хозяйственной деятельности (участок ЗРЗ (1))					
14	345303,76	1331894,46	геодезический	0,10	-
15	345300,82	1331909,29	геодезический	0,10	-

1	2	3	4	5	6
16	345285,13	1331988,51	геодезический	0,10	-
17	345284,40	1331992,54	геодезический	0,10	-
18	345271,74	1332066,68	геодезический	0,10	-
19	345265,02	1332106,99	геодезический	0,10	-
20	345261,17	1332235,37	геодезический	0,10	-
21	345257,86	1332271,78	геодезический	0,10	-
22	345229,25	1332271,57	геодезический	0,10	-
23	345214,32	1332266,73	геодезический	0,10	-
24	345182,51	1332259,83	геодезический	0,10	-
25	345183,81	1332254,30	геодезический	0,10	-
26	345150,67	1332246,83	геодезический	0,10	-
27	345149,50	1332252,66	геодезический	0,10	-
28	345131,89	1332248,84	геодезический	0,10	-
29	345104,49	1332243,32	геодезический	0,10	-
30	345096,24	1332160,18	геодезический	0,10	-
31	345088,66	1332074,44	геодезический	0,10	-
32	345088,31	1332070,45	геодезический	0,10	-
33	345082,07	1332000,59	геодезический	0,10	-
34	345081,73	1331996,60	геодезический	0,10	-
35	345078,19	1331953,65	геодезический	0,10	-
36	345061,21	1331921,36	геодезический	0,10	-
37	344996,42	1331928,17	геодезический	0,10	-
38	344964,35	1331933,20	геодезический	0,10	-
39	344937,68	1331939,55	геодезический	0,10	-
40	344939,80	1331957,33	геодезический	0,10	-
41	344975,57	1331951,82	геодезический	0,10	-
42	344982,47	1331978,91	геодезический	0,10	-
43	344983,80	1332003,11	геодезический	0,10	-
44	345011,08	1332002,93	геодезический	0,10	-
45	345011,08	1332037,46	геодезический	0,10	-
46	345000,92	1332038,24	геодезический	0,10	-
47	344999,64	1332133,56	геодезический	0,10	-
48	344998,58	1332171,92	геодезический	0,10	-
49	345002,89	1332180,53	геодезический	0,10	-
50	345019,10	1332182,34	геодезический	0,10	-
51	345020,37	1332183,49	геодезический	0,10	-
52	345021,03	1332195,72	геодезический	0,10	-
53	345024,21	1332278,40	геодезический	0,10	-
54	345022,85	1332306,08	геодезический	0,10	-
55	345030,58	1332306,92	геодезический	0,10	-

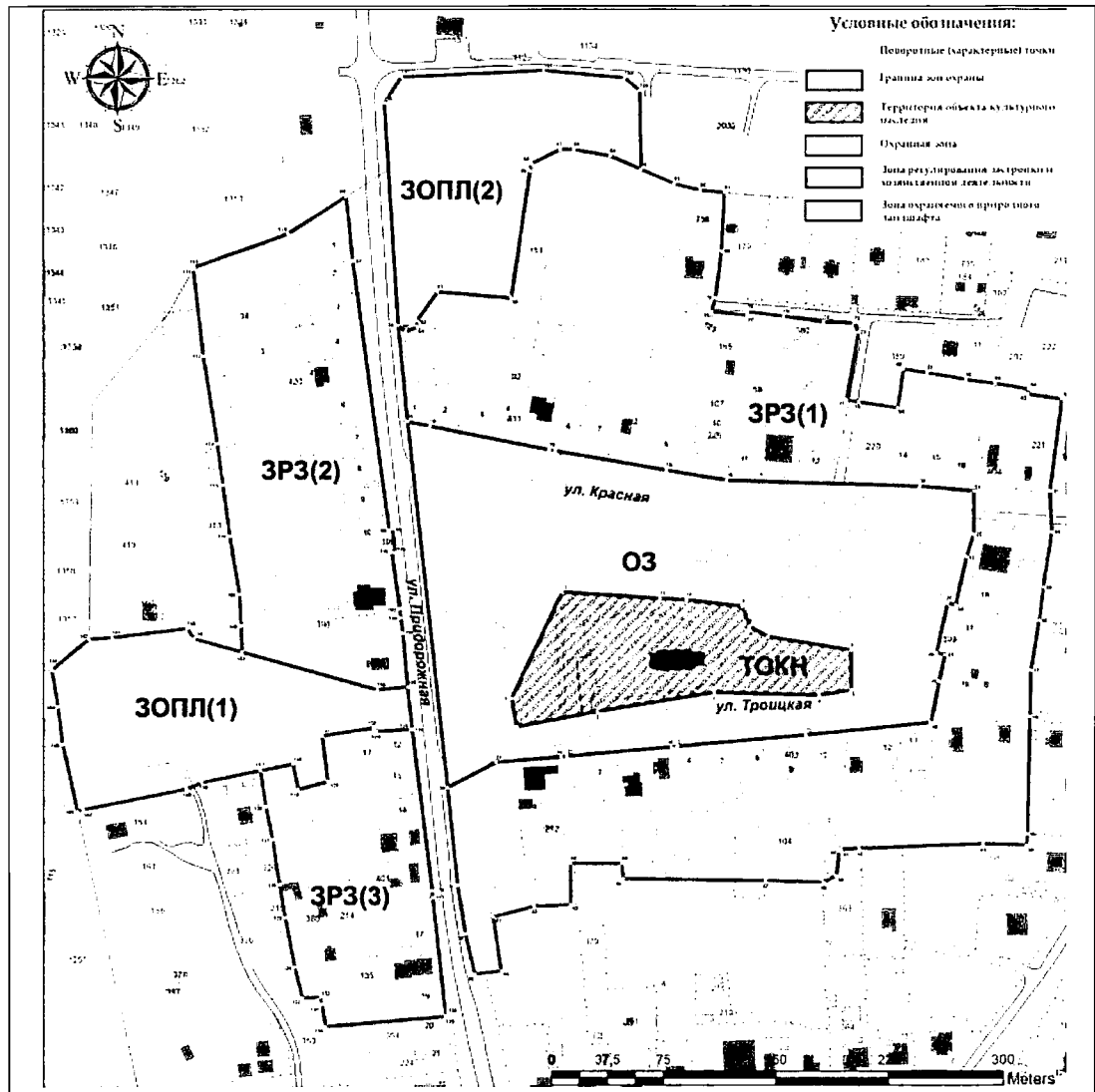
1	2	3	4	5	6
56	345108,34	1332308,33	геодезический	0,10	-
57	345139,04	1332309,11	геодезический	0,10	-
58	345172,06	1332314,50	геодезический	0,10	-
59	345193,97	1332317,36	геодезический	0,10	-
60	345230,32	1332322,92	геодезический	0,10	-
61	345257,54	1332321,69	геодезический	0,10	-
62	345318,67	1332329,44	геодезический	0,10	-
63	345321,85	1332306,85	геодезический	0,10	-
64	345325,28	1332307,33	геодезический	0,10	-
65	345329,07	1332285,18	геодезический	0,10	-
66	345331,68	1332266,10	геодезический	0,10	-
67	345336,17	1332240,43	геодезический	0,10	-
68	345338,75	1332224,42	геодезический	0,10	-
69	345313,04	1332220,85	геодезический	0,10	-
70	345317,07	1332194,58	геодезический	0,10	-
71	345318,27	1332186,55	геодезический	0,10	-
72	345363,04	1332194,33	геодезический	0,10	-
73	345368,91	1332191,47	геодезический	0,10	-
74	345369,77	1332171,10	геодезический	0,10	-
75	345373,62	1332144,40	геодезический	0,10	-
76	345376,56	1332120,57	геодезический	0,10	-
77	345374,21	1332120,39	геодезический	0,10	-
78	345376,69	1332096,82	геодезический	0,10	-
79	345385,81	1332099,25	геодезический	0,10	-
80	345416,35	1332102,99	геодезический	0,10	-
81	345455,56	1332105,11	геодезический	0,10	-
82	345457,07	1332088,98	геодезический	0,10	-
83	345461,18	1332071,79	геодезический	0,10	-
84	345470,72	1332049,43	геодезический	0,10	-
85	345479,56	1332028,71	геодезический	0,10	-
86	345483,91	1332004,36	геодезический	0,10	-
87	345483,91	1331995,56	геодезический	0,10	-
88	345474,36	1331976,43	геодезический	0,10	-
89	345469,65	1331975,74	геодезический	0,10	-
90	345385,53	1331963,34	геодезический	0,10	-
91	345389,76	1331914,30	геодезический	0,10	-
92	345370,54	1331900,48	геодезический	0,10	-
93	345366,53	1331900,73	геодезический	0,10	-
94	345363,29	1331893,13	геодезический	0,10	-
95	345367,52	1331888,22	геодезический	0,10	-

1	2	3	4	5	6
14	345303,76	1331894,46	геодезический	0,10	-
Зона регулирования застройки и хозяйственной деятельности (участок ЗРЗ (2))					
96	345452,84	1331853,73	геодезический	0,10	-
97	345410,15	1331858,38	геодезический	0,10	-
98	345232,13	1331882,35	геодезический	0,10	-
99	345232,50	1331884,62	геодезический	0,10	-
100	345217,19	1331886,35	геодезический	0,10	-
101	345217,05	1331884,38	геодезический	0,10	-
102	345179,84	1331889,44	геодезический	0,10	-
103	345173,89	1331890,19	геодезический	0,10	-
104	345163,89	1331891,54	геодезический	0,10	-
105	345128,04	1331894,75	геодезический	0,10	-
106	345126,24	1331874,66	геодезический	0,10	-
107	345151,33	1331784,58	геодезический	0,10	-
108	345168,59	1331784,11	геодезический	0,10	-
109	345189,54	1331782,90	геодезический	0,10	-
110	345227,86	1331776,45	геодезический	0,10	-
111	345261,69	1331772,06	геодезический	0,10	-
112	345289,30	1331768,09	геодезический	0,10	-
113	345347,30	1331758,87	геодезический	0,10	-
114	345405,00	1331752,17	геодезический	0,10	-
115	345405,93	1331752,70	геодезический	0,10	-
116	345428,14	1331815,02	геодезический	0,10	-
96	345452,84	1331853,73	геодезический	0,10	-
Зона регулирования застройки и хозяйственной деятельности (участок ЗРЗ (3))					
117	345072,70	1331796,92	геодезический	0,10	-
118	345077,06	1331818,66	геодезический	0,10	-
119	345060,13	1331822,35	геодезический	0,10	-
120	345065,48	1331841,75	геодезический	0,10	-
121	345095,81	1331837,97	геодезический	0,10	-
122	345100,96	1331872,52	геодезический	0,10	-
123	345098,69	1331874,08	геодезический	0,10	-
124	345099,87	1331896,59	геодезический	0,10	-
125	345100,03	1331897,91	геодезический	0,10	-
126	344992,95	1331911,19	геодезический	0,10	-
127	344988,25	1331911,30	геодезический	0,10	-
128	344910,66	1331920,26	геодезический	0,10	-
129	344909,81	1331920,36	геодезический	0,10	-
130	344903,01	1331840,38	геодезический	0,10	-
131	344917,73	1331837,95	геодезический	0,10	-

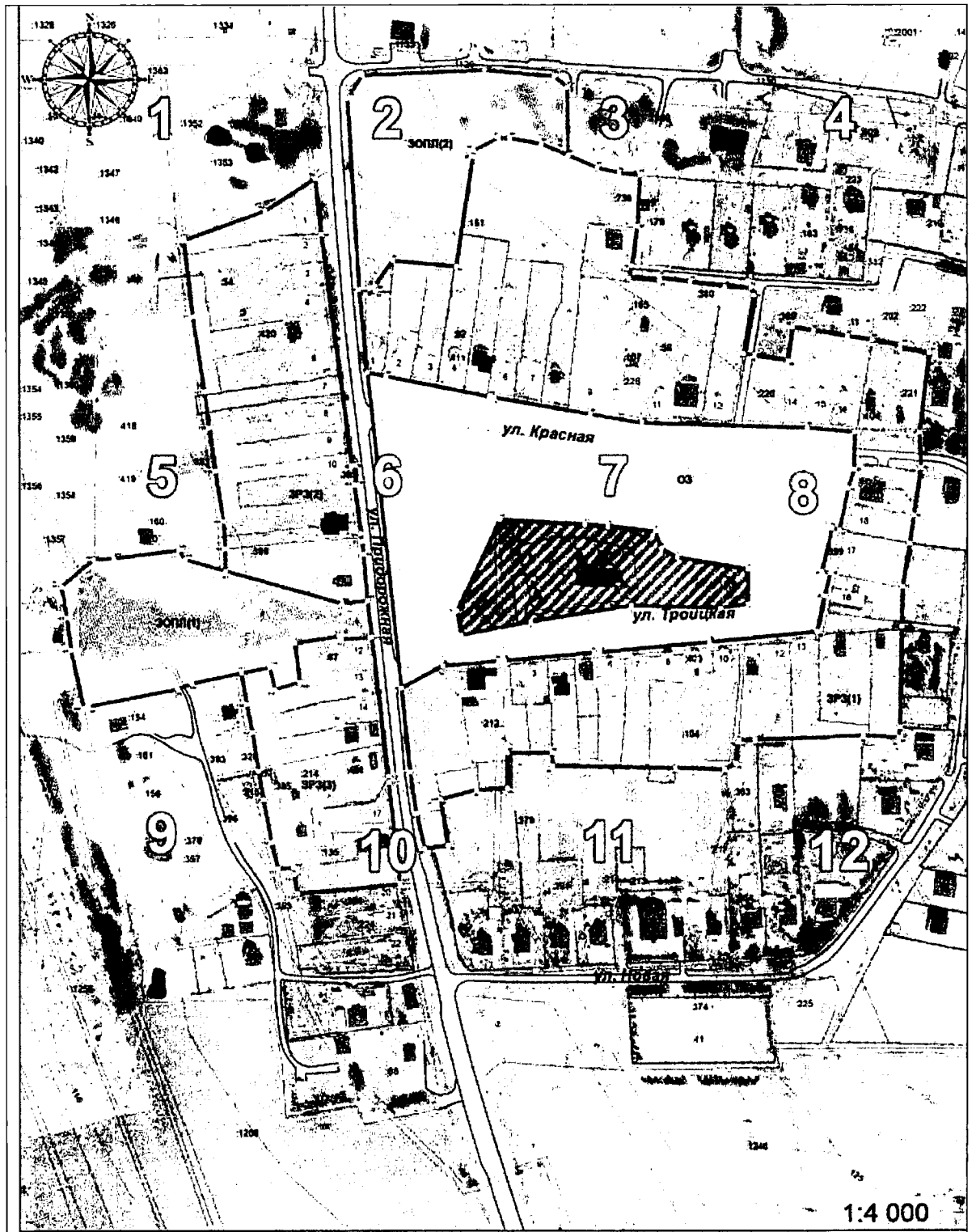
1	2	3	4	5	6
132	344922,59	1331837,15	геодезический	0,10	-
133	344922,15	1331825,17	геодезический	0,10	-
134	344942,30	1331819,96	геодезический	0,10	-
135	344975,17	1331813,61	геодезический	0,10	-
136	344997,22	1331809,80	геодезический	0,10	-
137	345027,01	1331805,10	геодезический	0,10	-
138	345048,67	1331800,81	геодезический	0,10	-
117	345072,70	1331796,92	геодезический	0,10	-
Зона охраняемого природного ландшафта (участок ЗОПЛ (1))					
105	345128,04	1331894,75	геодезический	0,10	-
106	345126,24	1331874,66	геодезический	0,10	-
107	345151,33	1331784,58	геодезический	0,10	-
139	345160,14	1331752,97	геодезический	0,10	-
140	345166,98	1331748,00	геодезический	0,10	-
141	345161,16	1331698,34	геодезический	0,10	-
142	345160,08	1331682,63	геодезический	0,10	-
143	345139,41	1331657,91	геодезический	0,10	-
144	345115,45	1331662,23	геодезический	0,10	-
145	345090,16	1331665,44	геодезический	0,10	-
146	345045,89	1331675,15	геодезический	0,10	-
147	345047,14	1331679,09	геодезический	0,10	-
148	345060,53	1331747,80	геодезический	0,10	-
149	345064,91	1331758,14	геодезический	0,10	-
117	345072,70	1331796,92	геодезический	0,10	-
118	345077,06	1331818,66	геодезический	0,10	-
119	345060,13	1331822,35	геодезический	0,10	-
120	345065,48	1331841,75	геодезический	0,10	-
121	345095,81	1331837,97	геодезический	0,10	-
122	345100,96	1331872,52	геодезический	0,10	-
123	345098,69	1331874,08	геодезический	0,10	-
124	345099,87	1331896,59	геодезический	0,10	-
125	345100,03	1331897,91	геодезический	0,10	-
105	345128,04	1331894,75	геодезический	0,10	-
Зона охраняемого природного ландшафта (участок ЗОПЛ (2))					
84	345470,72	1332049,43	геодезический	0,10	-
85	345479,56	1332028,71	геодезический	0,10	-
86	345483,91	1332004,36	геодезический	0,10	-
87	345483,91	1331995,56	геодезический	0,10	-
88	345474,36	1331976,43	геодезический	0,10	-
89	345469,65	1331975,74	геодезический	0,10	-

1	2	3	4	5	6
90	345385,53	1331963,34	геодезический	0,10	-
91	345389,76	1331914,30	геодезический	0,10	-
92	345370,54	1331900,48	геодезический	0,10	-
93	345366,53	1331900,73	геодезический	0,10	-
94	345363,29	1331893,13	геодезический	0,10	-
95	345367,52	1331888,22	геодезический	0,10	-
150	345514,50	1331878,96	геодезический	0,10	-
151	345531,96	1331890,47	геодезический	0,10	-
152	345536,06	1331984,53	геодезический	0,10	-
153	345531,30	1332038,50	геодезический	0,10	-
154	345522,83	1332048,56	геодезический	0,10	-
84	345470,72	1332049,43	геодезический	0,10	-
3. Сведения о характерных точках части (частей) объекта					
Обозначение характерных точек границ	Координаты		Метод определения координат характерной точки	Средняя квадратическая погрешность положения характерной точки (Mt), м	Описание обозначения точки на местности (при наличии)
	X	Y			
-	-	-	-	-	-
Раздел 3					
Сведения о местоположении измененных (уточненных) границ объекта					
1. Система координат МСК-76					
2. Сведения о характерных точках границ объекта					
Обозначение характерных точек границ	Координаты		Метод определения координат характерной точки	Средняя квадратическая погрешность положения характерной точки (Mt), м	Описание обозначения точки на местности (при наличии)
	X	Y			
-	-	-	-	-	-
3. Сведения о характерных точках части (частей) объекта					
Обозначение характерных точек границ	Координаты		Метод определения координат характерной точки	Средняя квадратическая погрешность положения характерной точки (Mt), м	Описание обозначения точки на местности (при наличии)
	X	Y			
-	-	-	-	-	-

2. Схема границ зон охраны объекта культурного наследия регионального значения «Церковь Троицы», 1789 г. (Ярославская область, Гаврилов-Ямский район, с. Унимерь):



2.1. Схема расположения листов:

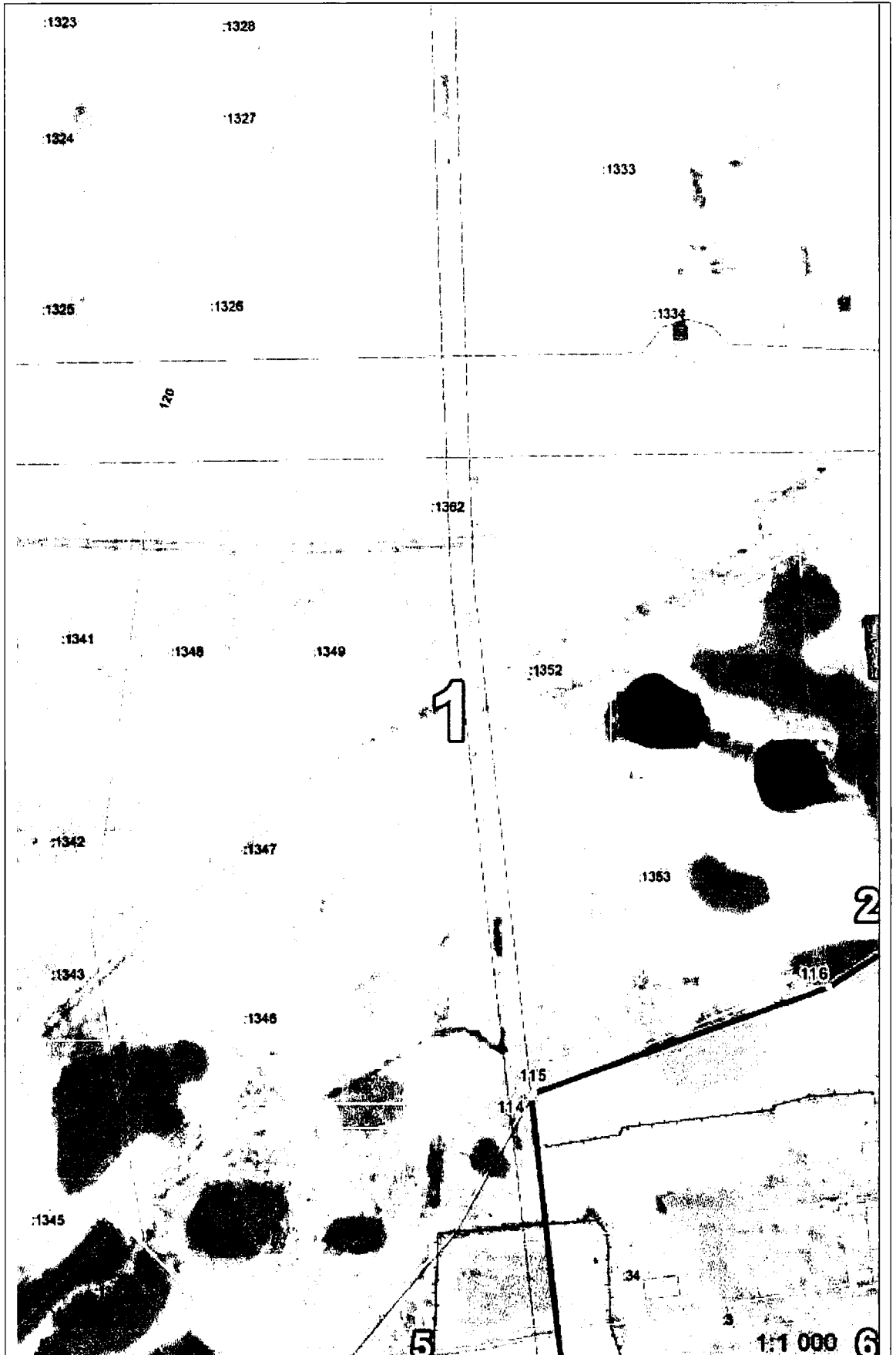


2.2. Условные обозначения:

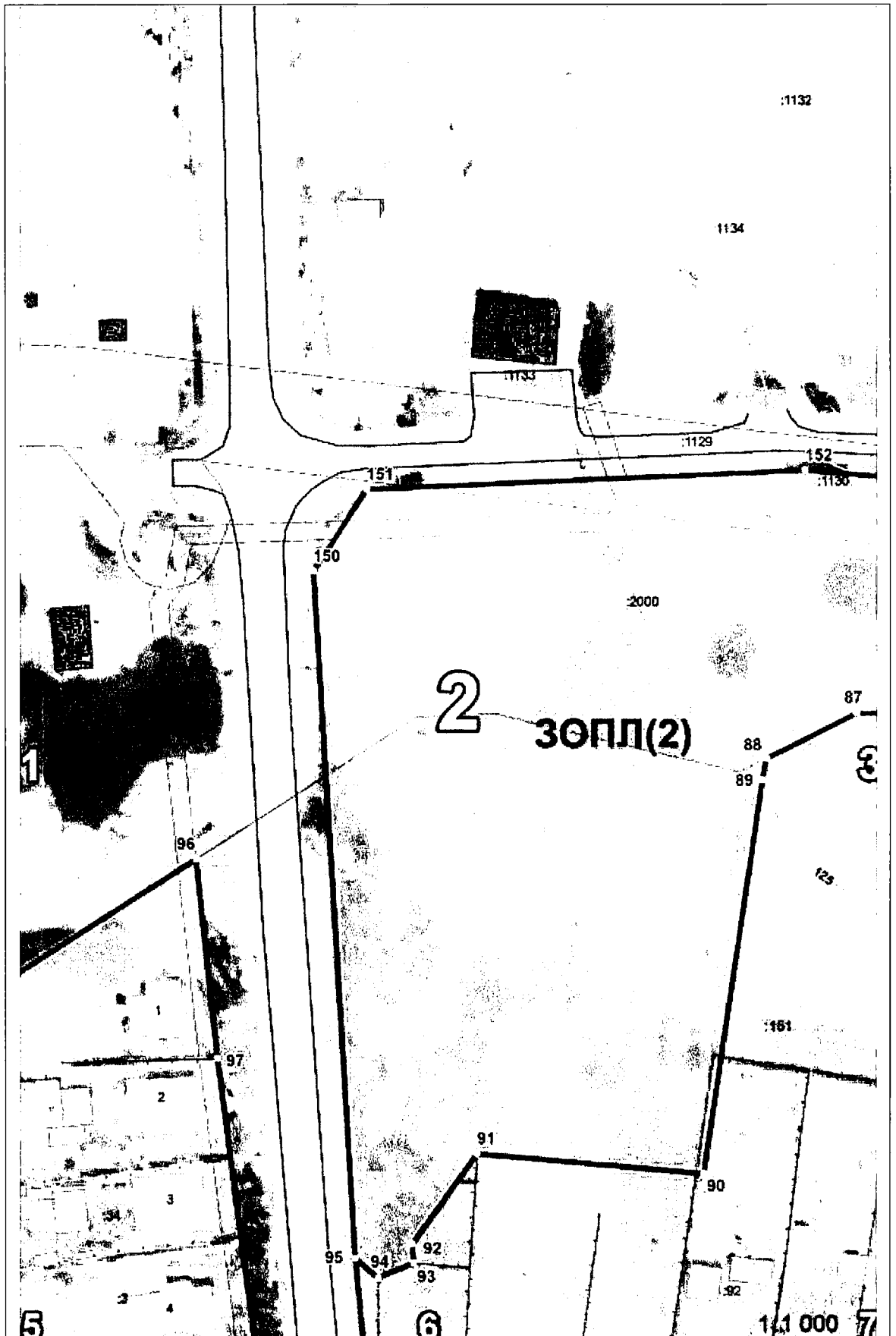
Условные обозначения:

	Поворотные (характерные) точки
	Граница зон охраны
	Территория объекта культурного наследия
	Охранная зона
	Зона регулирования застройки и хозяйственной деятельности
	Зона охраняемого природного ландшафта
	Объект культурного наследия
	Традиционная историческая застройка
	Здания современной застройки, адаптированные к исторической градостроительной среде
	Хозяйственные малоценные постройки
	Дисгармоничные сооружения
	Территория исторического закрытого сельского кладбища

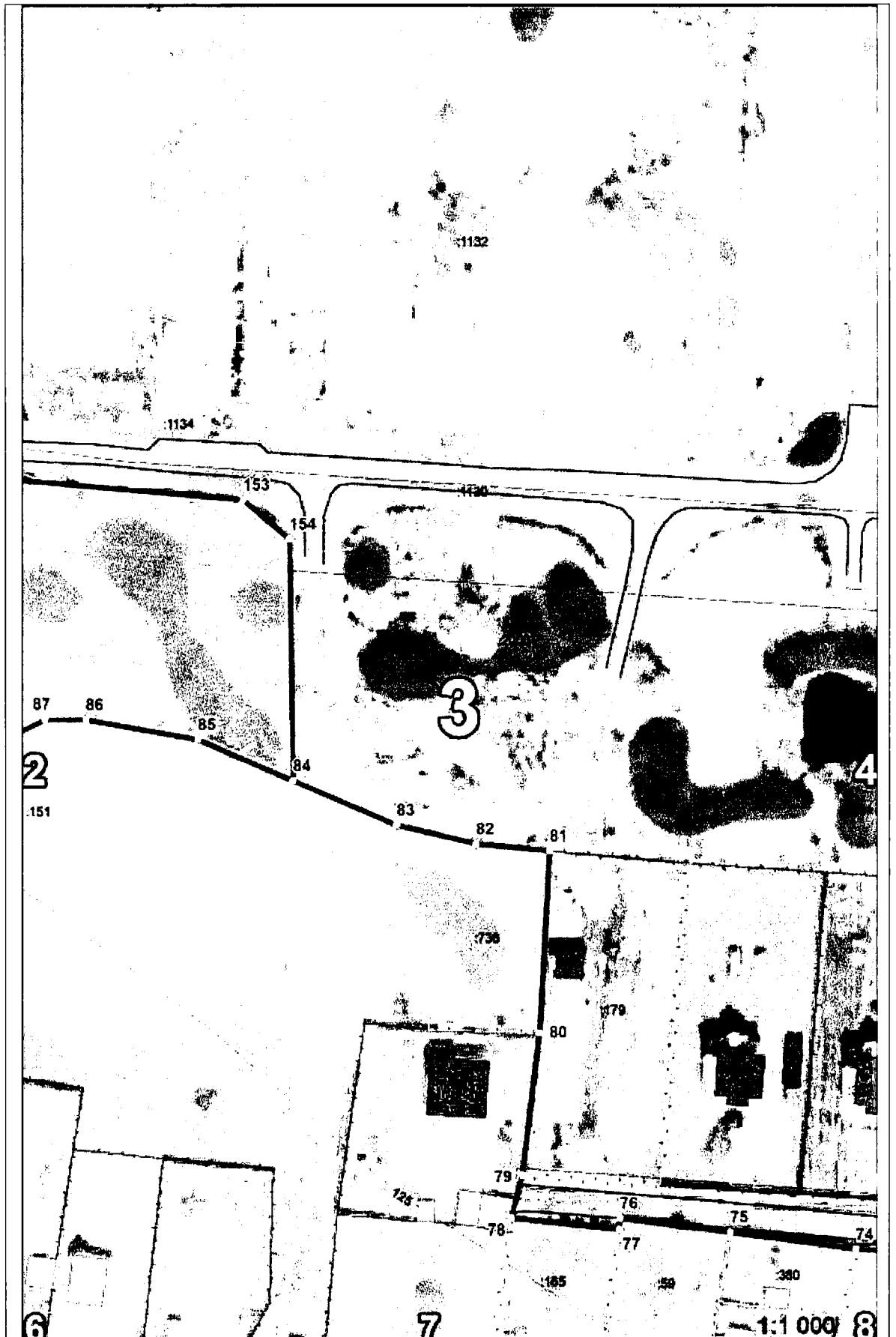
2.3. Лист 1:



2.4. Лист 2:



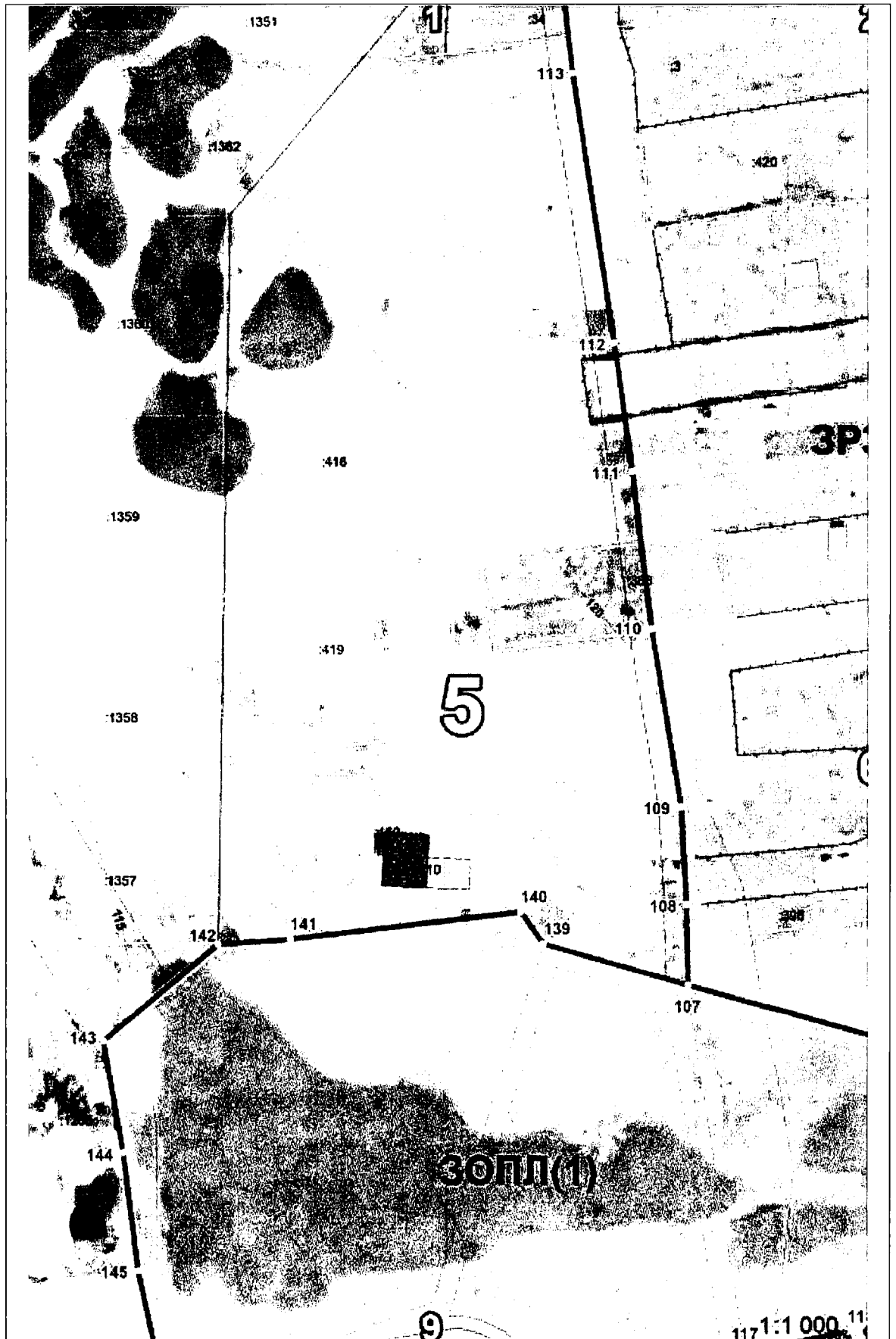
2.5. Лист 3:



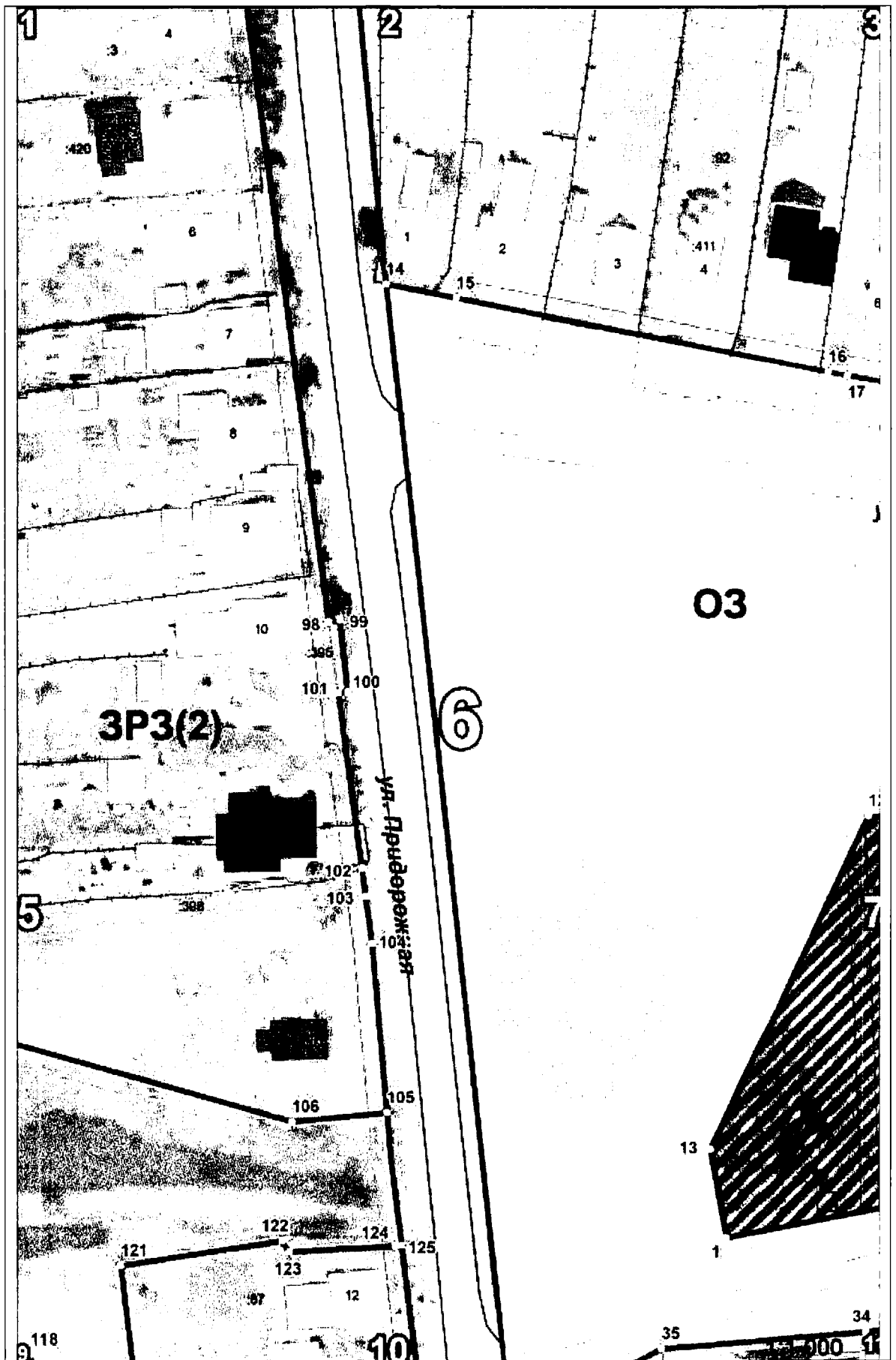
2.6. Лист 4:



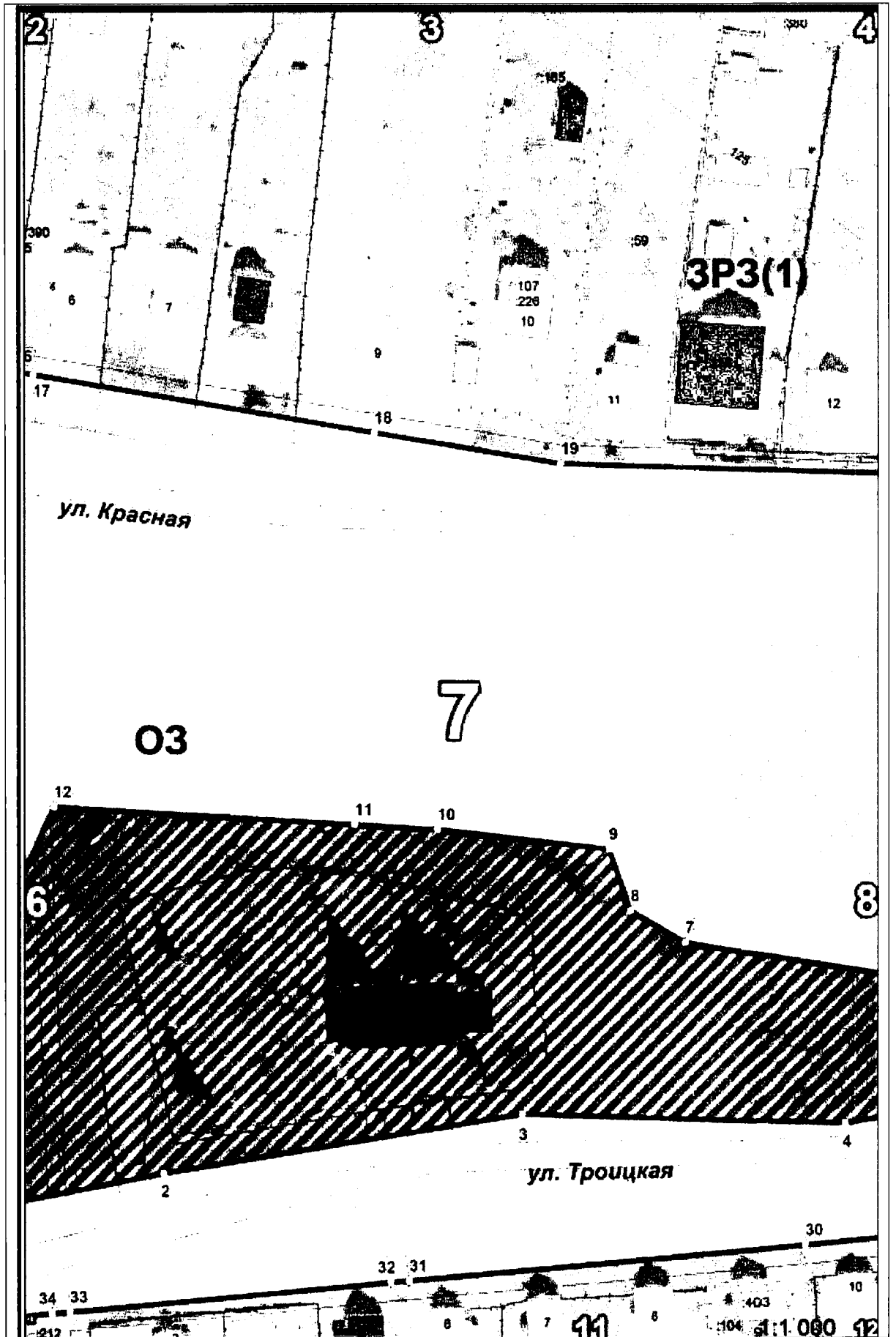
2.7. Лист 5:



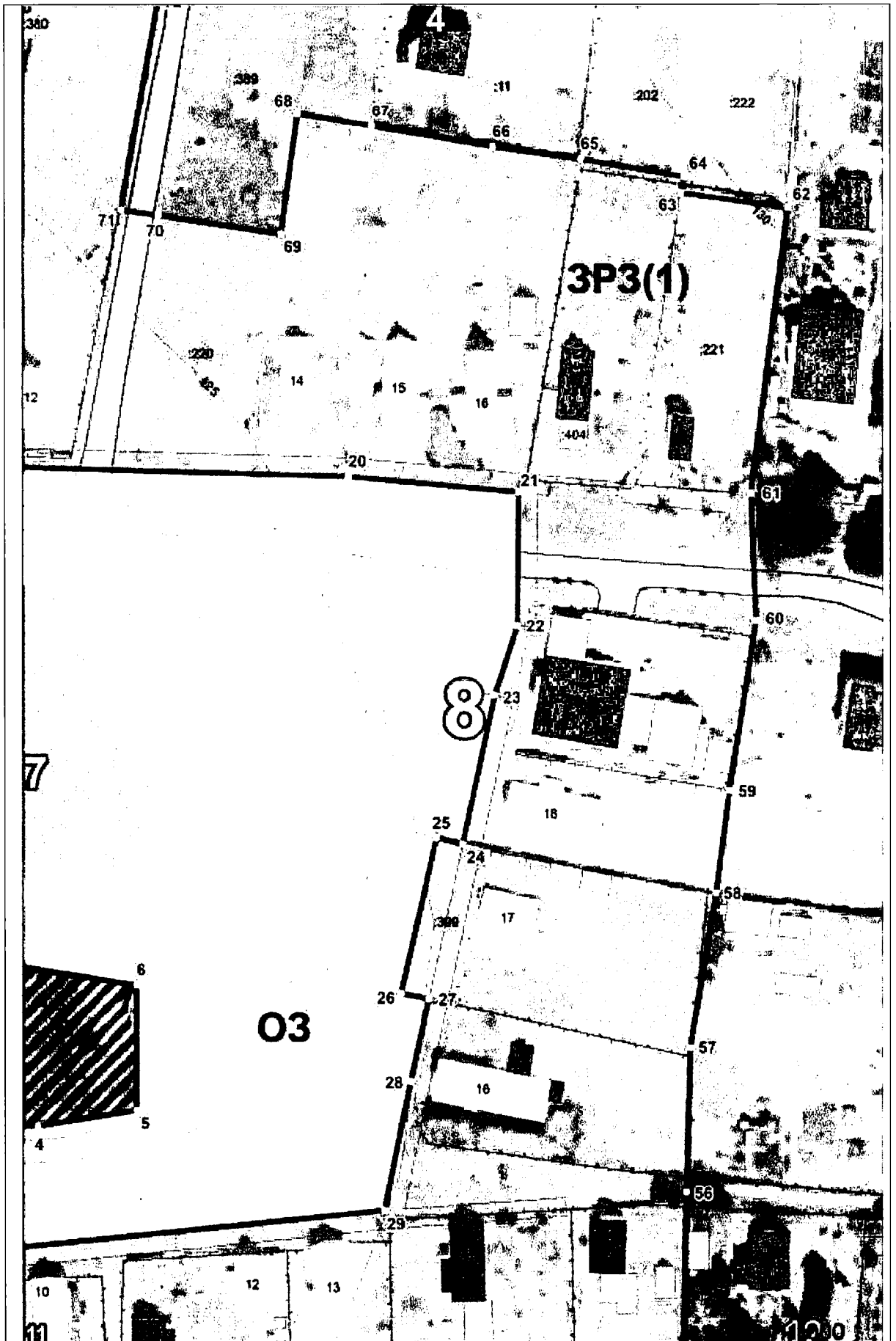
2.8. Лист 6:



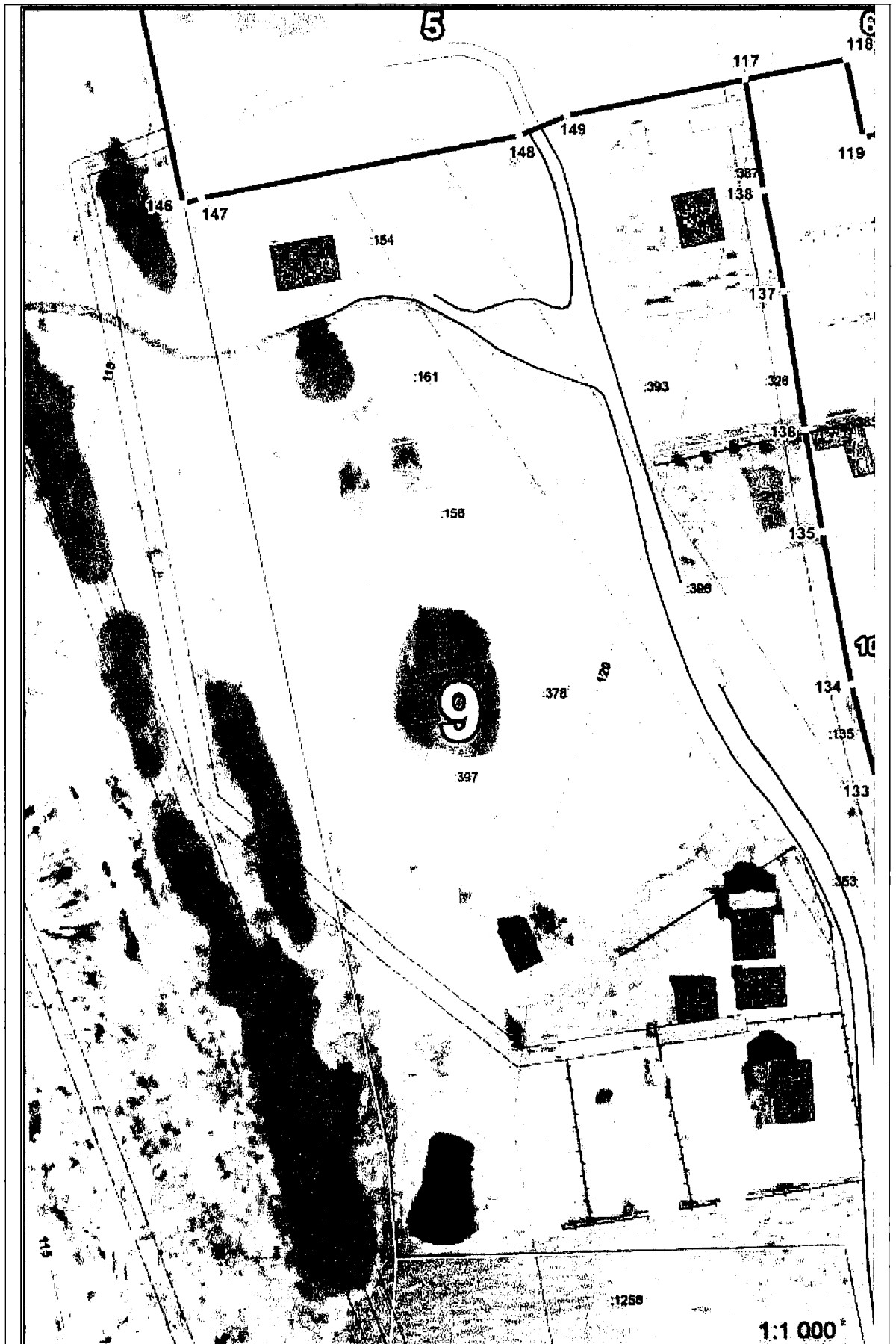
2.9. Лист 7:



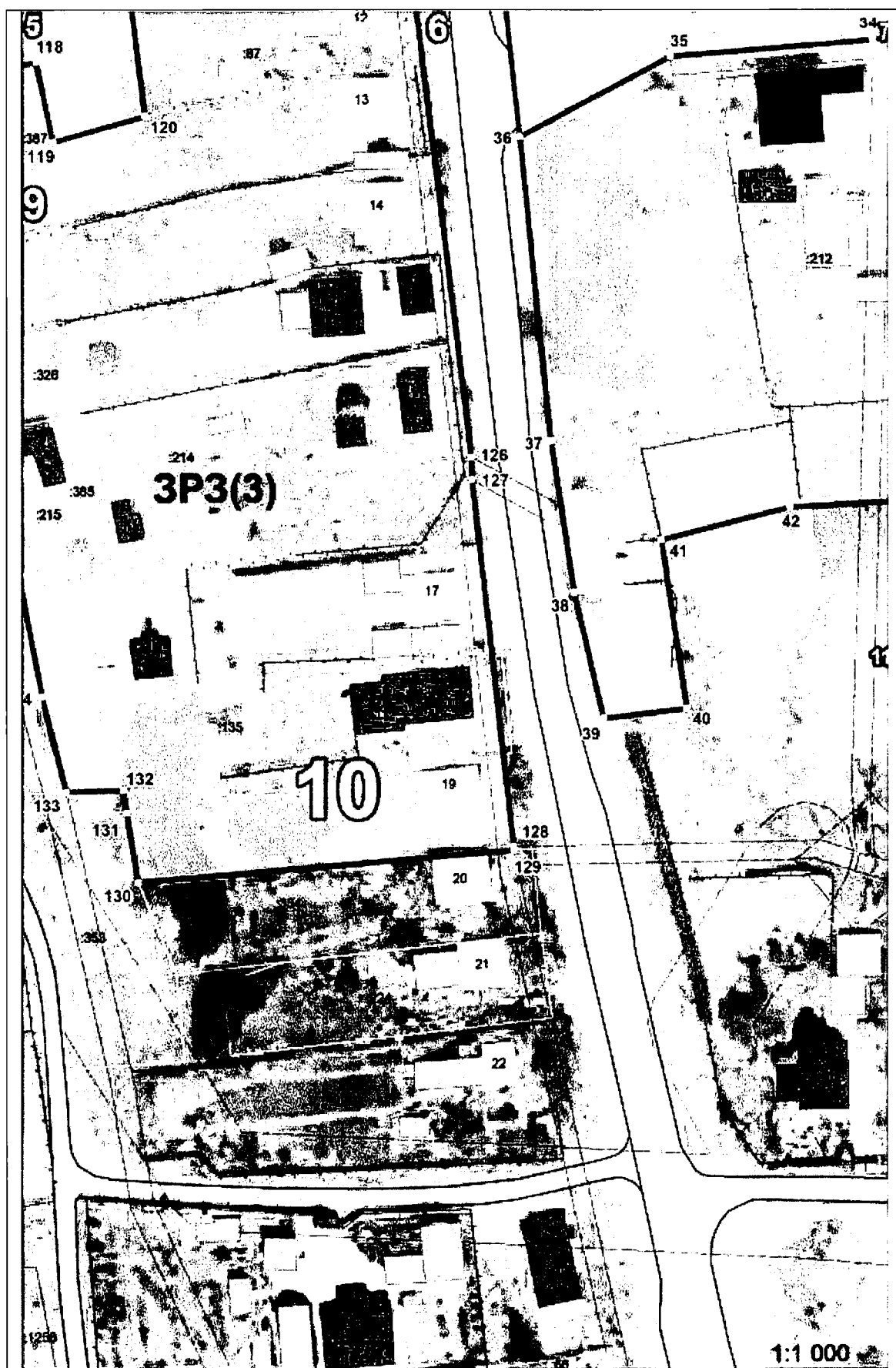
2.10. Лист 8:



2.11 Лист 9:



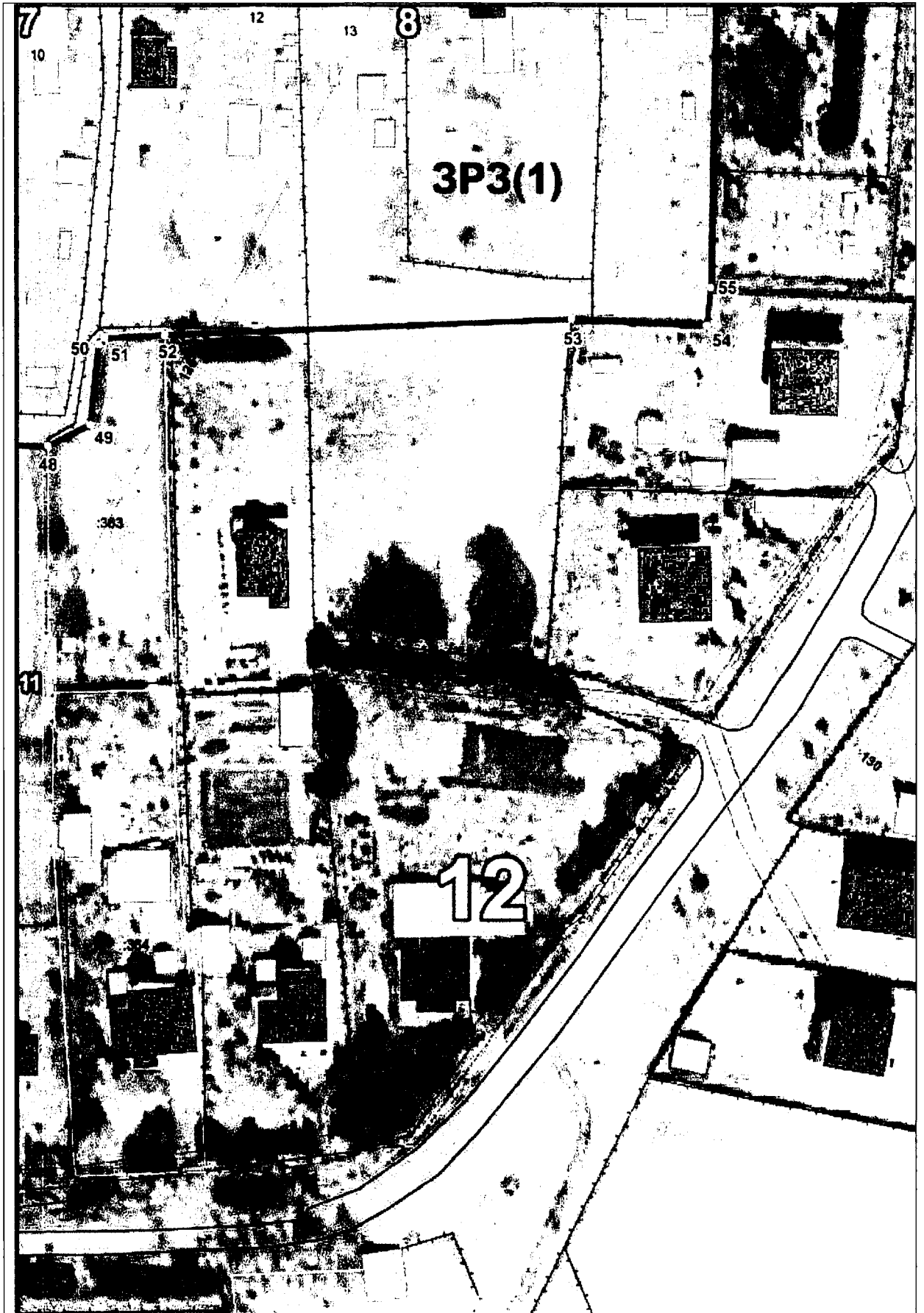
2.12. Лист 10:



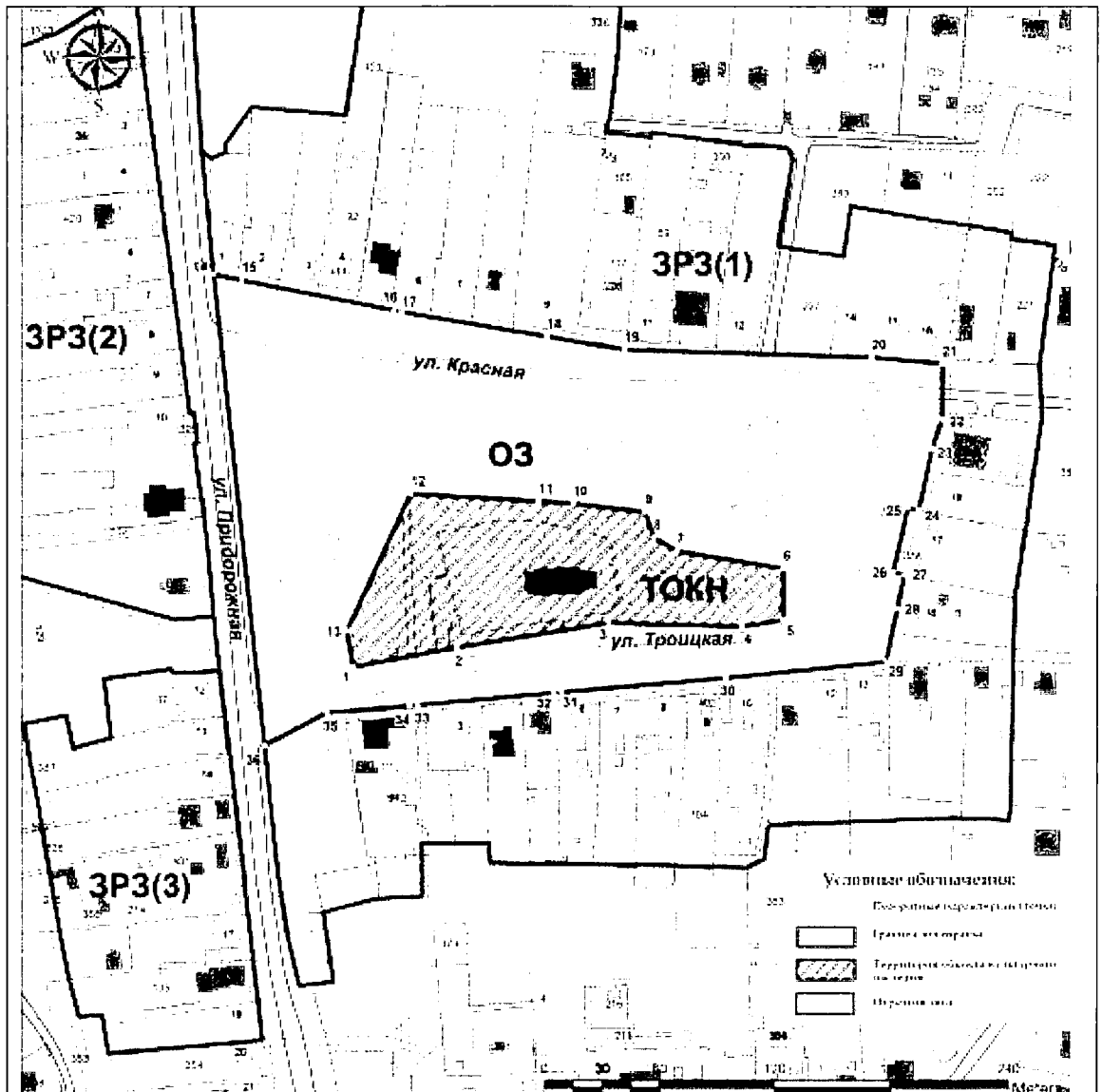
2.13. Лист 11:



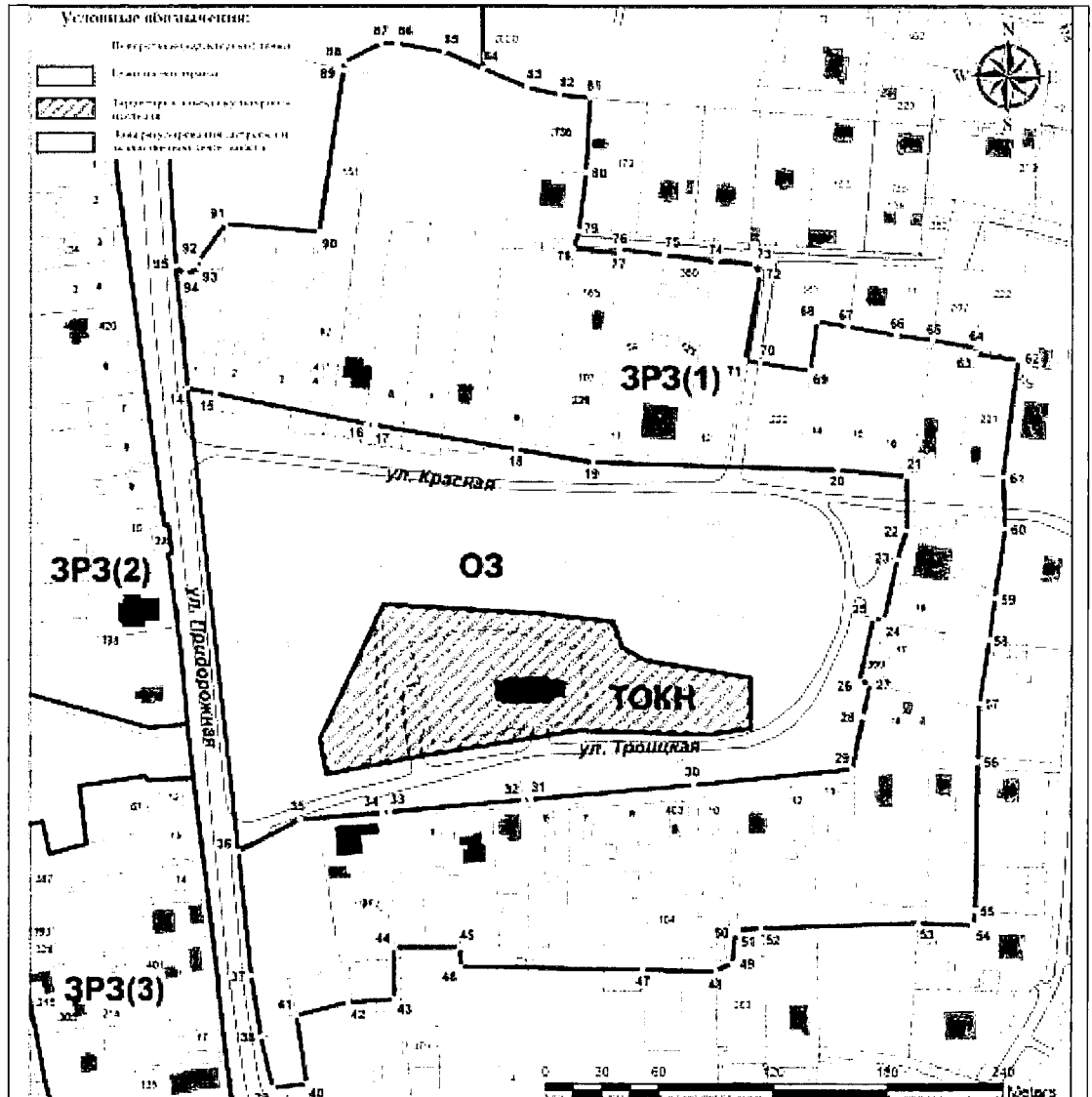
2.14. Лист 12:



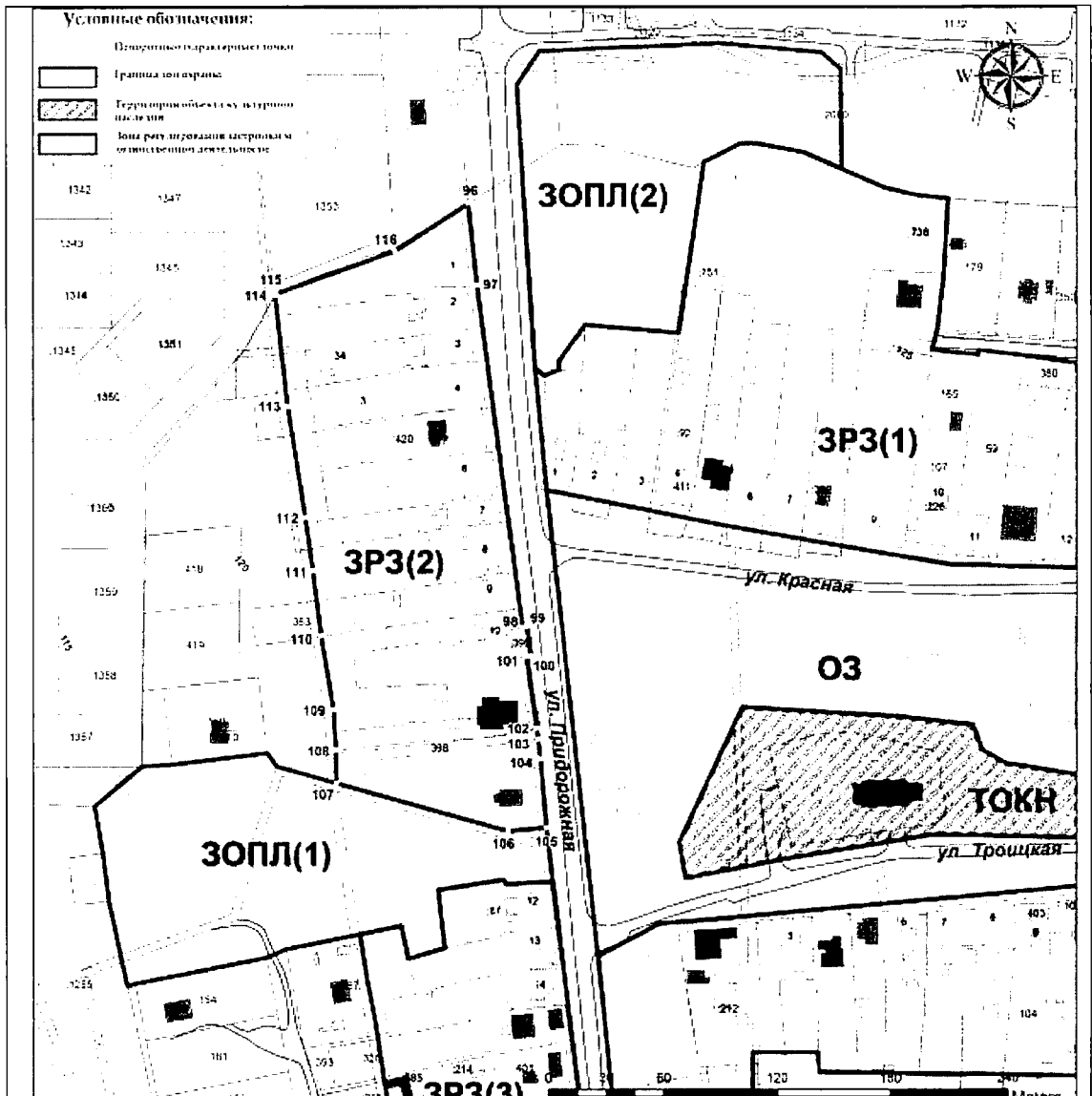
2.15. Графическое описание местоположения границ охранной зоны объекта культурного наследия регионального значения «Церковь Троицы», 1789 г. (Ярославская область, Гаврилов-Ямский район, с. Унимерь):



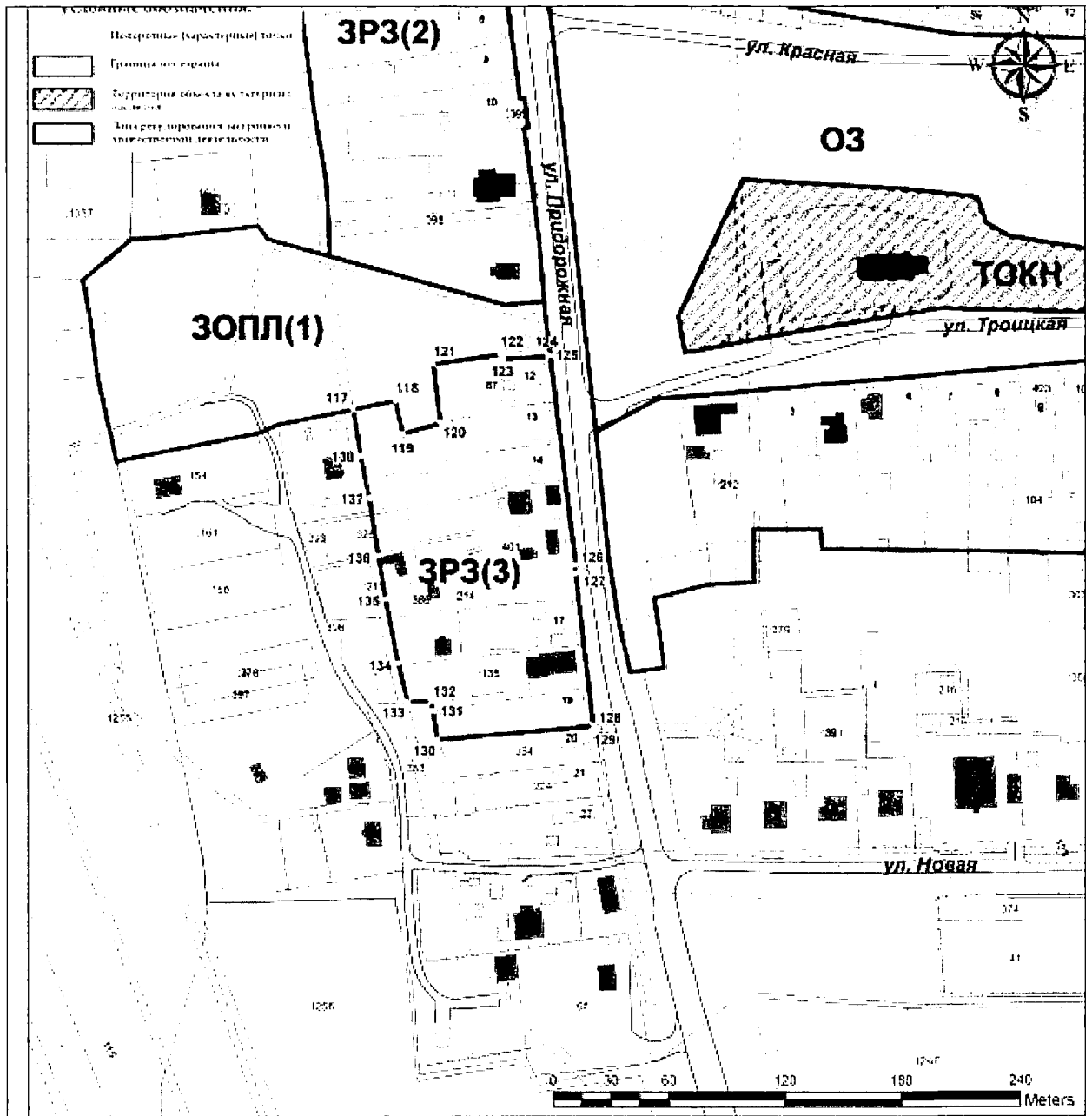
2.16. Графическое описание местоположения границ участка ЗРЗ (1) зоны регулирования застройки и хозяйственной деятельности объекта культурного наследия регионального значения «Церковь Троицы», 1789 г. (Ярославская область, Гаврилов-Ямский район, с. Унимерь):



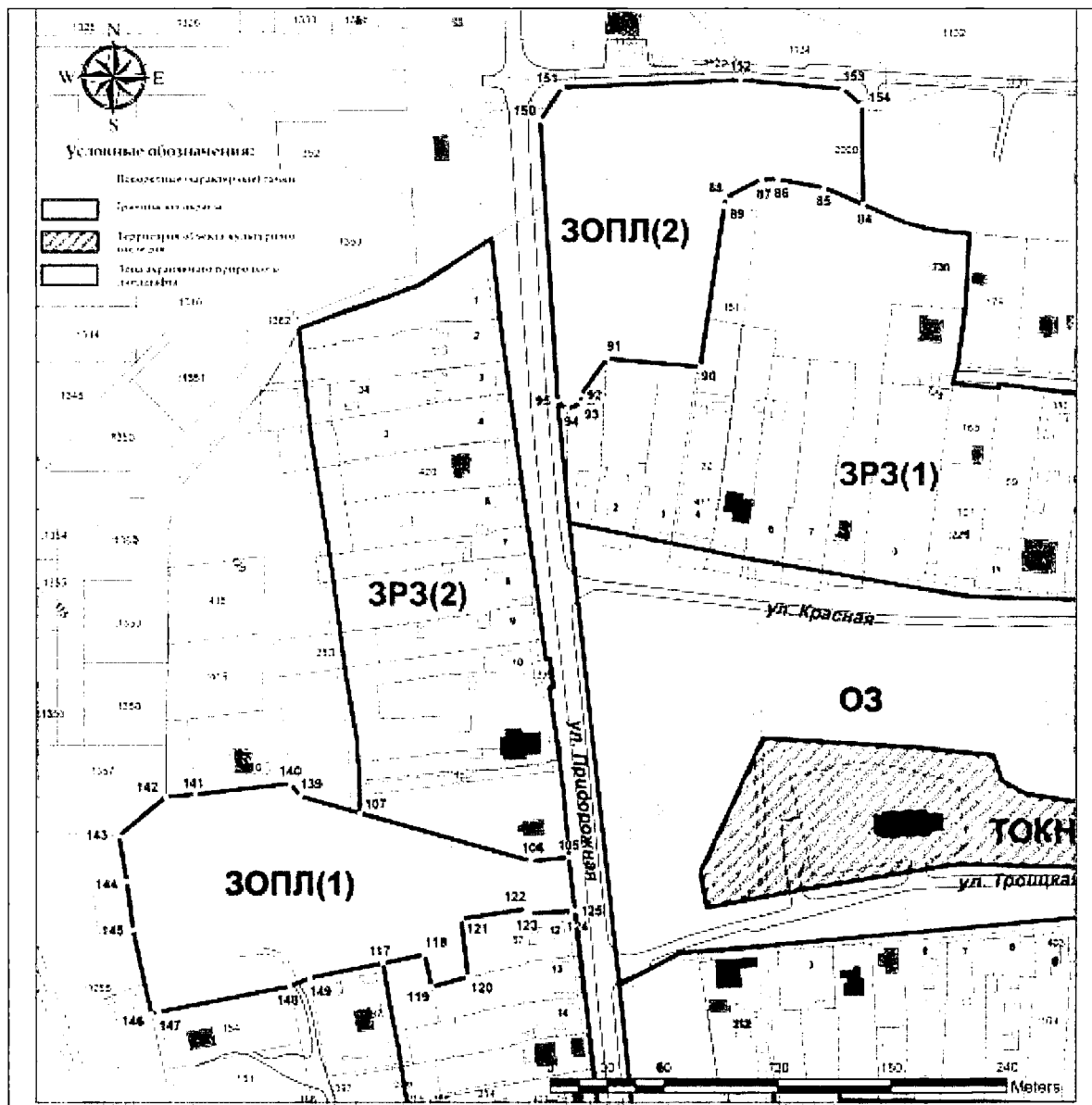
2.17. Графическое описание местоположения границ участка ЗРЗ (2) зоны регулирования застройки и хозяйственной деятельности объекта культурного наследия регионального значения «Церковь Троицы», 1789 г. (Ярославская область, Гаврилов-Ямский район, с. Унимерь):



2.18. Графическое описание местоположения границ участка ЗРЗ (3) зоны регулирования застройки и хозяйственной деятельности объекта культурного наследия регионального значения «Церковь Троицы», 1789 г. (Ярославская область, Гаврилов-Ямский район, с. Унимерь):



2.19. Графическое описание местоположения границ зоны охраняемого природного ландшафта объекта культурного наследия регионального значения «Церковь Троицы», 1789 г. (Ярославская область, Гаврилов-Ямский район, с. Унимерь):



3. Описание границ зон охраны объекта культурного наследия регионального значения «Церковь Троицы», 1789 г. (Ярославская область, Гаврилов-Ямский район, с. Унимерь).

3.1. Описание границ охранной зоны объекта культурного наследия регионального значения «Церковь Троицы», 1789 г. (Ярославская область, Гаврилов-Ямский район, с. Унимерь).

Внутренний контур.

От точки 1, расположенной на расстоянии 23 метров от северо-западного угла дома № 2 по улице Троицкой в селе Унимерь, и далее:

Прохождение границы		Описание прохождения частей границы
от точки	до точки	
1	2	на расстояние 54,64 м, в направлении 79°18'17" проходит вдоль утвержденной границы территории объекта культурного наследия
2	3	на расстояние 79,01 м, в направлении 80°45'25" проходит вдоль утвержденной границы территории объекта культурного наследия
3	4	на расстояние 69,81 м, в направлении 91°36'32" проходит вдоль утвержденной границы территории объекта культурного наследия
4	5	на расстояние 21,52 м, в направлении 80°57'44" проходит вдоль утвержденной границы территории объекта культурного наследия
5	6	на расстояние 26,6 м, в направлении 360°00'00" проходит вдоль утвержденной границы территории объекта культурного наследия
6	7	на расстояние 56,24 м, в направлении 279°13'10" проходит вдоль утвержденной границы территории объекта культурного наследия
7	8	на расстояние 13,86 м, в направлении 299°28'05" проходит вдоль утвержденной границы территории объекта культурного наследия
8	9	на расстояние 14,13 м, в направлении 340°29'16" проходит вдоль утвержденной границы территории объекта культурного наследия
9	10	на расстояние 37,53 м, в направлении 276°27'23" проходит вдоль утвержденной границы территории объекта культурного наследия
10	11	на расстояние 17,98 м, в направлении 273°24'40" проходит вдоль утвержденной границы территории объекта культурного наследия
11	12	на расстояние 65,53 м, в направлении 273°24'43" проходит вдоль утвержденной границы территории объекта культурного наследия
12	13	на расстояние 77,91 м, в направлении 205°13'22" проходит вдоль утвержденной границы территории объекта культурного наследия
13	1	на расстояние 19,03 м, в направлении 169°33'08" проходит вдоль утвержденной границы территории объекта культурного наследия и замыкается в точке 1

Наружный контур.

От точки 14, расположенной на расстоянии 3,5 м к югу от юго-западного угла жилого дома № 1 по улице Красной в селе Унимерь, и далее:

Прохождение границы		Описание прохождения частей границы
от точки	до точки	
1	2	3
14	15	на расстояние 15,12 м, в направлении 101°12'47" проходит по исторической линии застройки улицы Красной
15	16	на расстояние 80,76 м, в направлении 101°12'10" проходит по исторической линии застройки улицы Красной
16	17	на расстояние 4,1 м, в направлении 100°16'02" проходит по исторической линии застройки улицы Красной
17	18	на расстояние 75,21 м, в направлении 99°41'24" проходит по исторической линии застройки улицы Красной
18	19	на расстояние 40,87 м, в направлении 99°27'52" проходит по исторической линии застройки улицы Красной
19	20	на расстояние 128,44 м, в направлении 91°43'03" проходит по исторической линии застройки улицы Красной
20	21	на расстояние 36,56 м, в направлении 95°11'39" проходит по исторической линии застройки улицы Красной
21	22	на расстояние 28,61 м, в направлении 180°25'13" проходит по исторической линии застройки улицы Троицкой
22	23	на расстояние 15,69 м, в направлении 197°57'41" проходит по исторической линии застройки улицы Троицкой
23	24	на расстояние 32,55 м, в направлении 192°14'18" проходит по исторической линии застройки улицы Троицкой
24	25	на расстояние 5,68 м, в направлении 283°13'44" проходит по исторической линии застройки улицы Троицкой
25	26	на расстояние 33,97 м, в направлении 192°42'09" проходит по исторической линии застройки улицы Троицкой

1	2	3
26	27	на расстояние 5,95 м, в направлении 101°20'51" проходит по исторической линии застройки улицы Троицкой
27	28	на расстояние 18,02 м, в направлении 192°14'20" проходит по исторической линии застройки улицы Троицкой
28	29	на расстояние 27,95 м, в направлении 191°23'25" проходит по исторической линии застройки улицы Троицкой
29	30	на расстояние 83,55 м, в направлении 264°19'59" проходит по исторической линии застройки улицы Троицкой
30	31	на расстояние 86,07 м, в направлении 264°56'52" проходит по исторической линии застройки улицы Троицкой
31	32	на расстояние 4,01 м, в направлении 264°59'12" проходит по исторической линии застройки улицы Троицкой
32	33	на расстояние 70,14 м, в направлении 264°53'44" проходит по исторической линии застройки улицы Троицкой
33	34	на расстояние 4 м, в направлении 265°07'45" проходит по исторической линии застройки улицы Троицкой
34	35	на расстояние 43,1 м, в направлении 265°17'17" проходит по исторической линии застройки улицы Троицкой
35	36	на расстояние 36,48 м, в направлении 242°15'42" проходит по исторической линии застройки улицы Троицкой
36	14	на расстояние 244,04 м, в направлении 353°40'17" проходит вдоль автомобильной трассы и замыкается в точке 14

3.2. Описание границ зоны регулирования застройки и хозяйственной деятельности (участок ЗРЗ (1)) объекта культурного наследия регионального значения «Церковь Троицы», 1789 г. (Ярославская область, Гаврилов-Ямский район, с. Унимерь).

От точки 14, расположенной на расстоянии 3,5 м к югу от юго-западного угла жилого дома № 1 по улице Красной в селе Унимерь, и далее:

Прохождение границы		Описание прохождения частей границы
от точки	до точки	
1	2	3
14	15	на расстояние 15,12 м, в направлении 101°12'47" проходит по исторической линии застройки улицы Красной
15	16	на расстояние 80,76 м, в направлении 101°12'10" проходит по исторической линии застройки улицы Красной
16	17	на расстояние 4,1 м, в направлении 100°16'02" проходит по исторической линии застройки улицы Красной
17	18	на расстояние 75,21 м, в направлении 99°41'24" проходит по исторической линии застройки улицы Красной
18	19	на расстояние 40,87 м, в направлении 99°27'52" проходит по исторической линии застройки улицы Красной
19	20	на расстояние 128,44 м, в направлении 91°43'03" проходит по исторической линии застройки улицы Красной
20	21	на расстояние 36,56 м, в направлении 95°11'39" проходит по исторической линии застройки улицы Красной
21	22	на расстояние 28,61 м, в направлении 180°25'13" проходит по исторической линии застройки улицы Троицкой
22	23	на расстояние 15,69 м, в направлении 197°57'41" проходит по исторической линии застройки улицы Троицкой
23	24	на расстояние 32,55 м, в направлении 192°14'18" проходит по исторической линии застройки улицы Троицкой
24	25	на расстояние 5,68 м, в направлении 283°13'44" проходит по исторической линии застройки улицы Троицкой
25	26	на расстояние 33,97 м, в направлении 192°42'09" проходит по исторической линии застройки улицы Троицкой
26	27	на расстояние 5,95 м, в направлении 101°20'51" проходит по исторической линии застройки улицы Троицкой
27	28	на расстояние 18,02 м, в направлении 192°14'20"

1	2	3
		проходит по исторической линии застройки улицы Троицкой
28	29	на расстояние 27,95 м, в направлении 191°23'25" проходит по исторической линии застройки улицы Троицкой
29	30	на расстояние 83,55 м, в направлении 264°19'59" проходит по исторической линии застройки улицы Троицкой
30	31	на расстояние 86,07 м, в направлении 264°56'52" проходит по исторической линии застройки улицы Троицкой
31	32	на расстояние 4,01 м, в направлении 264°59'12" проходит по исторической линии застройки улицы Троицкой
32	33	на расстояние 70,14 м, в направлении 264°53'44" проходит по исторической линии застройки улицы Троицкой
33	34	на расстояние 4 м, в направлении 265°07'45" проходит по исторической линии застройки улицы Троицкой
34	35	на расстояние 43,1 м, в направлении 265°17'17" проходит по исторической линии застройки улицы Троицкой
35	36	на расстояние 36,48 м, в направлении 242°15'42" проходит по исторической линии застройки улицы Троицкой
36	37	на расстояние 65,15 м, в направлении 173°59'59" проходит вдоль улицы Придорожной
37	38	на расстояние 32,46 м, в направлении 171°05'09" проходит вдоль улицы Придорожной
38	39	на расстояние 27,42 м, в направлении 166°36'27" проходит вдоль улицы Придорожной
39	40	на расстояние 17,91 м, в направлении 83°12'01" проходит вдоль существующего забора
40	41	на расстояние 36,19 м, в направлении 351°14'34" проходит вдоль существующего забора
41	42	на расстояние 27,95 м, в направлении 75°42'36" проходит вдоль существующего забора
42	43	на расстояние 24,24 м, в направлении 86°51'15" проходит вдоль существующего забора
43	44	на расстояние 27,28 м, в направлении 359°37'19" проходит вдоль существующего забора
44	45	на расстояние 34,53 м, в направлении 90°00'00"

1	2	3
		проходит вдоль существующего забора
45	46	на расстояние 10,19 м, в направлении 175°36'35" проходит вдоль существующего забора
46	47	на расстояние 95,33 м, в направлении 90°46'09" проходит вдоль существующего забора
47	48	на расстояние 38,37 м, в направлении 91°34'58" проходит вдоль существующего забора
48	49	на расстояние 9,63 м, в направлении 63°24'30" проходит вдоль существующего забора
49	50	на расстояние 16,31 м, в направлении 6°22'16" проходит вдоль существующего забора
50	51	на расстояние 1,71 м, в направлении 42°09'40" проходит вдоль существующего забора
51	52	на расстояние 12,25 м, в направлении 86°54'39" проходит вдоль существующего забора
52	53	на расстояние 82,74 м, в направлении 87°47'50" проходит вдоль существующего забора
53	54	на расстояние 27,71 м, в направлении 92°48'46" проходит вдоль существующего забора
54	55	на расстояние 7,78 м, в направлении 6°12'06" проходит вдоль существующего забора
55	56	на расстояние 77,77 м, в направлении 1°02'19" проходит вдоль существующего забора
56	57	на расстояние 30,71 м, в направлении 1°27'19" проходит вдоль существующего забора
57	58	на расстояние 33,46 м, в направлении 9°16'15" проходит вдоль существующего забора
58	59	на расстояние 22,1 м, в направлении 7°26'13" проходит вдоль существующего забора
59	60	на расстояние 36,77 м, в направлении 8°41'47" проходит вдоль существующего забора
60	61	на расстояние 27,25 м, в направлении 357°24'45" пересекает улицу Красную
61	62	на расстояние 61,62 м, в направлении 7°13'31" проходит вдоль существующего забора
62	63	на расстояние 22,81 м, в направлении 278°00'46" проходит вдоль существующего забора
63	64	на расстояние 3,46 м, в направлении 7°57'58" проходит вдоль существующего забора
64	65	на расстояние 22,47 м, в направлении 279°42'34" проходит вдоль существующего забора
65	66	на расстояние 19,26 м, в направлении 277°47'21" проходит вдоль существующего забора

1	2	3
66	67	на расстояние 26,06 м, в направлении 279°55'16" проходит вдоль существующего забора
67	68	на расстояние 16,22 м, в направлении 279°09'16" проходит вдоль существующего забора
68	69	на расстояние 25,96 м, в направлении 187°54'19" проходит вдоль существующего забора
69	70	на расстояние 26,58 м, в направлении 278°43'17" проходит вдоль существующего забора
70	71	на расстояние 8,12 м, в направлении 278°29'57" пересекает внутриквартальный проезд
71	72	на расстояние 45,44 м, в направлении 9°51'29" проходит вдоль существующего забора
72	73	на расстояние 6,53 м, в направлении 334°01'24" проходит вдоль существующего забора
73	74	на расстояние 20,39 м, в направлении 272°25'03" проходит вдоль существующего забора
74	75	на расстояние 26,98 м, в направлении 278°12'18" проходит вдоль существующего забора
75	76	на расстояние 24,01 м, в направлении 277°01'59" проходит вдоль существующего забора
76	77	на расстояние 2,36 м, в направлении 184°22'48" проходит вдоль существующего забора
77	78	на расстояние 23,7 м, в направлении 276°00'23" проходит вдоль существующего забора
78	79	на расстояние 9,44 м, в направлении 14°55'10" проходит вдоль существующего забора
79	80	на расстояние 30,77 м, в направлении 6°58'54" проходит вдоль существующего забора
80	81	на расстояние 39,27 м, в направлении 3°05'41" проходит вдоль существующего забора
81	82	на расстояние 16,2 м, в направлении 275°20'53" проходит вдоль границы кадастрового квартала 76:04:032101
82	83	на расстояние 17,67 м, в направлении 283°26'47" проходит вдоль границы кадастрового квартала 76:04:032101
83	84	на расстояние 24,31 м, в направлении 293°06'20" проходит вдоль границы кадастрового квартала 76:04:032101
84	85	на расстояние 22,53 м, в направлении 293°06'18" проходит вдоль границы кадастрового квартала 76:04:032101
85	86	на расстояние 24,74 м, в направлении 280°07'43"

1	2	3
		проходит вдоль границы кадастрового квартала 76:04:032101
86	87	на расстояние 8,8 м, в направлении 270°00'00" проходит вдоль границы кадастрового квартала 76:04:032101
87	88	на расстояние 21,38 м, в направлении 243°28'15" проходит вдоль границы кадастрового квартала 76:04:032101
88	89	на расстояние 4,76 м, в направлении 188°20'03" проходит до точки 89
89	90	на расстояние 85,03 м, в направлении 188°23'07" проходит вдоль существующего забора
90	91	на расстояние 49,22 м, в направлении 274°55'47" проходит вдоль существующего забора
91	92	на расстояние 23,67 м, в направлении 215°43'03" проходит вдоль существующего забора
92	93	на расстояние 4,02 м, в направлении 176°25'57" проходит вдоль существующего забора
93	94	на расстояние 8,26 м, в направлении 246°54'38" проходит вдоль существующего забора
94	95	на расстояние 6,48 м, в направлении 310°44'42" проходит до точки 95
95	14	на расстояние 64,06 м, в направлении 174°24'37" проходит вдоль автодороги и замыкается в точке 14

3.3. Описание границ зоны регулирования застройки и хозяйственной деятельности (участок ЗРЗ (2)) объекта культурного наследия регионального значения «Церковь Троицы», 1789 г. (Ярославская область, Гаврилов-Ямский район, с. Унимерь).

Прохождение границы		Описание прохождения частей границы
от точки	до точки	
1	2	3
96	97	на расстояние 42,94 м, в направлении 173°47'00" проходит вдоль улицы Придорожной
97	98	на расстояние 179,63 м, в направлении 172°19'52" проходит вдоль улицы Придорожной
98	99	на расстояние 2,3 м, в направлении 80°44'32" проходит вдоль улицы Придорожной
99	100	на расстояние 15,41 м, в направлении 173°33'10" проходит вдоль улицы Придорожной
100	101	на расстояние 1,97 м, в направлении 265°56'06"

1	2	3
		проходит вдоль улицы Придорожной
101	102	на расстояние 37,55 м, в направлении 172°15'22" проходит вдоль улицы Придорожной
102	103	на расстояние 6 м, в направлении 172°48'56" проходит вдоль улицы Придорожной
103	104	на расстояние 10,09 м, в направлении 172°18'41" проходит вдоль улицы Придорожной
104	105	на расстояние 35,99 м, в направлении 174°53'00" проходит вдоль улицы Придорожной
105	106	на расстояние 20,17 м, в направлении 264°52'48" проходит до точки 106
106	107	на расстояние 93,51 м, в направлении 285°33'50" проходит вдоль линии отвода линейного объекта
107	108	на расстояние 17,27 м, в направлении 358°26'24" проходит вдоль линии отвода линейного объекта
108	109	на расстояние 20,98 м, в направлении 356°41'40" проходит вдоль линии отвода линейного объекта
109	110	на расстояние 38,86 м, в направлении 350°26'44" проходит вдоль линии отвода линейного объекта
110	111	на расстояние 34,11 м, в направлении 352°36'22" проходит вдоль линии отвода линейного объекта
111	112	на расстояние 27,89 м, в направлении 351°49'03" проходит вдоль линии отвода линейного объекта
112	113	на расстояние 58,73 м, в направлении 350°58'03" проходит вдоль линии отвода линейного объекта
113	114	на расстояние 58,09 м, в направлении 353°22'35" проходит вдоль линии отвода линейного объекта
114	115	на расстояние 1,07 м, в направлении 29°40'42" проходит до точки 115
115	116	на расстояние 66,16 м, в направлении 70°23'04" проходит по границе земельного участка
116	96	на расстояние 45,92 м, в направлении 57°27'32" проходит по границе земельного участка и замыкается в точке 96

3.4. Описание границ зоны регулирования застройки и хозяйственной деятельности (участок ЗРЗ (3)) объекта культурного наследия регионального значения «Церковь Троицы», 1789 г. (Ярославская область, Гаврилов-Ямский район, с. Унимерь):

Прохождение границы		Описание прохождения частей границы
от точки	до точки	
1	2	3
117	118	на расстояние 22,17 м, в направлении 78°39'34" проходит по границе земельного участка
118	119	на расстояние 17,33 м, в направлении 167°42'15" проходит по границе земельного участка
119	120	на расстояние 20,12 м, в направлении 74°34'57" проходит по границе земельного участка
120	121	на расстояние 30,56 м, в направлении 352°53'45" проходит по границе земельного участка
121	122	на расстояние 34,93 м, в направлении 81°31'19" проходит по границе земельного участка
122	123	на расстояние 2,75 м, в направлении 145°30'7" проходит по границе земельного участка
123	124	на расстояние 22,54 м, в направлении 86°59'57" проходит по границе земельного участка
124	125	на расстояние 1,33 м, в направлении 83°05'19" проходит по границе земельного участка
125	126	на расстояние 107,9 м, в направлении 172°55'49" проходит вдоль улицы Придорожной
126	127	на расстояние 4,7 м, в направлении 178°39'33" проходит вдоль улицы Придорожной
127	128	на расстояние 78,11 м, в направлении 173°24'45" проходит вдоль улицы Придорожной
128	129	на расстояние 0,86 м, в направлении 173°17'24" проходит по границе земельного участка
129	130	на расстояние 80,27 м, в направлении 265°08'25" проходит по границе земельного участка
130	131	на расстояние 14,92 м, в направлении 350°37'33" проходит по границе земельного участка
131	132	на расстояние 4,93 м, в направлении 350°39'08" проходит по границе земельного участка
132	133	на расстояние 11,99 м, в направлении 267°53'47" проходит по границе земельного участка
133	134	на расстояние 20,81 м, в направлении 345°30'10" проходит вдоль линии отвода линейного объекта
134	135	на расстояние 33,48 м, в направлении 349°03'57"

1	2	3
		проходит вдоль линии отвода линейного объекта
135	136	на расстояние 22,38 м, в направлении 350°11'48" проходит вдоль линии отвода линейного объекта
136	137	на расстояние 30,16 м, в направлении 351°02'03" проходит вдоль линии отвода линейного объекта
137	138	на расстояние 22,08 м, в направлении 348°47'48" проходит вдоль линии отвода линейного объекта
138	117	на расстояние 24,34 м, в направлении 350°48'16" проходит вдоль линии отвода линейного объекта и замыкается в точке 117

3.5. Описание границ зоны охраняемого природного ландшафта (участок ЗОПЛ (1)) объекта культурного наследия регионального значения «Церковь Троицы», 1789 г. (Ярославская область, Гаврилов-Ямский район, с. Унимерь):

Прохождение границы		Описание прохождения частей границы
от точки	до точки	
1	2	3
105	106	на расстояние 20,17 м, в направлении 264°52'48" проходит вдоль линии отвода линейного объекта
106	107	на расстояние 93,51 м, в направлении 285°33'50" проходит вдоль линии отвода линейного объекта
107	139	на расстояние 32,81 м, в направлении 285°34'25" проходит вдоль линии отвода линейного объекта
139	140	на расстояние 8,45 м, в направлении 323°59'51" проходит до точки 140
140	141	на расстояние 50 м, в направлении 263°18'56" проходит по границе земельного участка
141	142	на расстояние 15,75 м, в направлении 266°04'02" проходит до точки 142
142	143	на расстояние 32,22 м, в направлении 230°05'55" проходит по границе земельного участка
143	144	на расстояние 24,35 м, в направлении 169°46'45" проходит по границе земельного участка
144	145	на расстояние 25,49 м, в направлении 172°45'58" проходит по границе земельного участка
145	146	на расстояние 45,32 м, в направлении 167°37'43" проходит до точки 146
146	147	на расстояние 4,13 м, в направлении 72°23'52" проходит до точки 147
147	148	на расстояние 70 м, в направлении 78°58'21"

1	2	3
		проходит по границе земельного участка
148	149	на расстояние 11,23 м, в направлении 67°02'33" пересекает грунтовую дорогу
149	117	на расстояние 39,55 м, в направлении 78°38'30" проходит по границе земельного участка
117	118	на расстояние 22,17 м, в направлении 78°39'34" проходит по границе земельного участка
118	119	на расстояние 17,33 м, в направлении 167°42'15" проходит по границе земельного участка
119	120	на расстояние 20,12 м, в направлении 74°34'57" проходит по границе земельного участка
120	121	на расстояние 30,56 м, в направлении 352°53'45" проходит по границе земельного участка
121	122	на расстояние 34,93 м, в направлении 81°31'19" проходит по границе земельного участка
122	123	на расстояние 2,75 м, в направлении 145°30'07" проходит по границе земельного участка
123	124	на расстояние 22,54 м, в направлении 86°59'57" проходит по границе земельного участка
124	125	на расстояние 1,33 м, в направлении 83°05'19" проходит по границе земельного участка
125	105	на расстояние 28,19 м, в направлении 353°33'47" проходит вдоль улицы Придорожной и замыкается в точке 105

3.6. Описание границ зоны охраняемого природного ландшафта (участок ЗОПЛ (2)) объекта культурного наследия регионального значения «Церковь Троицы», 1789 г. (Ярославская область, Гаврилов-Ямский район, с. Унимерь):

Прохождение границы		Описание прохождения частей границы
от точки	до точки	
1	2	3
84	85	на расстояние 22,53 м, в направлении 293°06'18" проходит вдоль границы кадастрового квартала 76:04:032101
85	86	на расстояние 24,74 м, в направлении 280°07'43" проходит вдоль границы кадастрового квартала 76:04:032101
86	87	на расстояние 8,8 м, в направлении 270°00'00" проходит вдоль границы кадастрового квартала 76:04:032101

1	2	3
87	88	на расстояние 21,38 м, в направлении 243°28'15" проходит вдоль границы кадастрового квартала 76:04:032101
88	89	на расстояние 4,76 м, в направлении 188°20'03"
89	90	на расстояние 85,03 м, в направлении 188°23'07" проходит по границе земельного участка
90	91	на расстояние 49,22 м, в направлении 274°55'47" проходит по границе земельного участка
91	92	на расстояние 23,67 м, в направлении 215°43'03" проходит по границе земельного участка
92	93	на расстояние 4,02 м, в направлении 176°25'57" проходит по границе земельного участка
93	94	на расстояние 8,26 м, в направлении 246°54'38" проходит по границе земельного участка
94	95	на расстояние 6,48 м, в направлении 310°44'42" проходит до точки 95
95	105	на расстояние 147,27 м, в направлении 356°23'42" проходит вдоль улицы Придорожной
105	151	на расстояние 20,91 м, в направлении 33°23'37" проходит вдоль улицы Придорожной
151	152	на расстояние 94,15 м, в направлении 87°30'14" проходит вдоль улицы Северной
152	153	на расстояние 54,18 м, в направлении 95°02'25" проходит вдоль улицы Северной
153	154	на расстояние 13,15 м, в направлении 130°05'44" проходит вдоль улицы Северной
154	84	на расстояние 52,12 м, в направлении 179°02'36" проходит до точки 84

УТВЕРЖДЕНЫ
постановлением
Правительства области
от 01.04.2022 № 238-п

ОСОБЫЕ РЕЖИМЫ
использования земель и требования к градостроительным регламентам
в границах территорий зон охраны объекта культурного наследия
регионального значения «Церковь Троицы», 1789 г.
(Ярославская область, Гаврилов-Ямский район, с. Унимерь)

1. Особые режимы использования земель и требования к градостроительным регламентам в границах территории охранной зоны объекта культурного наследия регионального значения «Церковь Троицы», 1789 г. (Ярославская область, Гаврилов-Ямский район, с. Унимерь):

- запрещение строительства объектов капитального строительства, за исключением применения специальных мер, направленных на сохранение и восстановление (регенерацию) историко-градостроительной и (или) природной среды объекта культурного наследия (восстановление, воссоздание, восполнение частично или полностью утраченных элементов и (или) характеристик историко-градостроительной и (или) природной среды);
- ограничение капитального ремонта и реконструкции объектов капитального строительства и их частей, в том числе касающееся их размеров, пропорций и параметров, использования отдельных строительных материалов, применения цветовых решений, особенностей деталей и малых архитектурных форм;
- ограничение хозяйственной деятельности, необходимое для обеспечения сохранности объекта культурного наследия, в том числе запрет или ограничение на размещение рекламы, вывесок, временных построек и объектов (автостоянок, киосков, навесов);
- сохранение градостроительных (планировочных, типологических, масштабных) характеристик историко-градостроительной и природной среды;
- обеспечение визуального восприятия объекта культурного наследия в его историко-градостроительной и природной среде, в том числе сохранение и восстановление сложившегося в природном ландшафте соотношения открытых и закрытых пространств;
- соблюдение требований в области охраны окружающей среды, необходимых для обеспечения сохранности объекта культурного наследия в его историческом и ландшафтном окружении, а также сохранности охраняемого природного ландшафта;
- иные требования, необходимые для обеспечения сохранности объекта культурного наследия в его историческом и ландшафтном окружении.

В границах охранной зоны объекта культурного наследия запрещается:

- строительство объектов капитального строительства, за исключением применения специальных мер, направленных на сохранение и восстановление (регенерацию) историко-градостроительной и (или) природной среды объекта культурного наследия (восстановление, воссоздание, восполнение частично или полностью утраченных элементов и (или) характеристик историко-градостроительной и (или) природной среды);

- установка отдельно стоящих рекламных конструкций;

- использование строительных технологий при оказании ими отрицательного воздействия на объекты культурного наследия (работы, вызывающие значительные вибрации грунта);

- изменение характера рельефа (в пределах отметок 138.0 – 140.5 по Балтийской системе высот), кроме работ по его регенерации и реабилитации;

- устройство плотин и дамб, пересекающих русло исторического водного объекта (ручья), влекущее изменение уровня грунтовых вод, нарушение гидрологии;

- установка ограждений на всей территории, за исключением ограждения сельского кладбища;

- установка вышек телекоммуникаций;

- складирование огнеопасных и взрывопожароопасных объектов и материалов;

- замусоривание территории.

В границах охранной зоны объекта культурного наследия разрешается:

- проведение земляных, землеустроительных, мелиоративных, хозяйственных и иных работ, направленных на сохранение и восстановление (регенерацию) историко-градостроительной и (или) природной среды объекта культурного наследия (восстановление, воссоздание, восполнение частично или полностью утраченных элементов и (или) характеристик историко-градостроительной и (или) природной среды);

- установка временных строительных ограждающих конструкций, строительных сеток с изображением объекта ремонта, реконструкции или реставрации;

- снос (демонтаж) некапитальных строений, сооружений;

- ремонт и реконструкция существующих линейных объектов инженерной инфраструктуры, прокладка новых подземным способом;

- организация, ремонт и реконструкция объектов транспортной инфраструктуры при условии сохранения доступа к объекту культурного наследия;

- благоустройство и озеленение территории, включая:

- организацию пешеходных дорожек и смотровых площадок;

- размещение малых архитектурных форм: скамеек, урн, пандусов, и других приспособлений, в том числе обеспечивающих передвижение маломобильных групп населения;

- установку произведений монументально-декоративного искусства.
- организацию наружного освещения территории;
- размещение мобильных элементов информационно-декоративного оформления событийного характера, включая праздничное оформление, устанавливаемых на срок проведения публичных мероприятий;
- установку информационных (навигационных) указателей туристического назначения;
- осуществление изыскательских, земляных, строительных работ и иной хозяйственной деятельности на земельных участках, примыкающих к границам территории объекта культурного наследия, при наличии в проектной документации разделов по обеспечению сохранности объекта культурного наследия;
 - проведение противопожарных, санитарно-оздоровительных и иных профилактических мероприятий, необходимых для обеспечения противопожарной безопасности и поддержания санитарных свойств территории, в том числе борьба с опасными сорными растениями, такими как борщевик Сосновского (лат. *Heracléum sosnowskyi*);
 - соблюдение требований в области охраны окружающей среды и природопользования при проведении мероприятий и работ, необходимых для обеспечения сохранности объекта культурного наследия.

Требования к градостроительным регламентам в границах охранной зоны объекта культурного наследия

Наименование характеристик	Показатели предельных параметров
Параметры ограждения сельского кладбища	светопрозрачное ограждение, выполненное из металла, высота – не более 1,6 метра
Параметры произведений монументально-декоративного искусства и малых архитектурных форм, устанавливаемых на территории охранной зоны	высота – не более 2 метров
Материал дорожной одежды для проездов, противопожарных подъездов и разворотных площадок	твердое дорожное покрытие из различных материалов, неярких оттенков цветовой палитры
Материал покрытия пешеходных дорожек и смотровых площадок	брусчатка из натуральных материалов (песчаник, камень) или современных имитирующих их материалов

2. Особые режимы использования земель и земельных участков и требования к градостроительным регламентам в границах зоны регулирования застройки и хозяйственной деятельности объекта культурного

наследия регионального значения «Церковь Троицы», 1789 г. (Ярославская область, Гаврилов-Ямский район, с. Унимерь):

- ограничение строительства, необходимое для обеспечения сохранности объекта культурного наследия в его исторической среде, в том числе касающееся размеров, пропорций и параметров объектов капитального строительства и их частей, использования отдельных строительных материалов, применения цветовых решений;

- ограничение капитального ремонта и реконструкции объектов капитального строительства и их частей, в том числе касающееся их размеров, пропорций и параметров, использования отдельных строительных материалов, применения цветовых решений;

- обеспечение визуального восприятия объекта культурного наследия в его историко-градостроительной и природной среде;

- ограничение хозяйственной деятельности, необходимое для обеспечения сохранности объекта культурного наследия в его историко-градостроительной и природной среде;

- сохранение качества окружающей среды, необходимого для обеспечения сохранности объекта культурного наследия в его историко-градостроительной и природной среде;

- соблюдение требований в области охраны окружающей среды, необходимых для обеспечения сохранности объекта культурного наследия в его историческом и ландшафтном окружении, а также охраняемого природного ландшафта;

- иные требования, необходимые для обеспечения сохранности объекта культурного наследия в его историко-градостроительной и природной среде.

В границах зоны регулирования застройки и хозяйственной деятельности запрещается:

- установка отдельно стоящих рекламных конструкций;
- установка вышек телекоммуникаций и сотовой связи, нарушающих ландшафтно-видовые раскрытия на объект культурного наследия;

- установка по границам земельных участков, формирующих территории общего пользования, сплошных ограждений;

- засыпка исторических ручьев;

- срезка, подсыпка грунта более 1 метра без обоснования при проведении строительных работ и работ по благоустройству территории.

В границах зоны регулирования застройки и хозяйственной деятельности разрешается:

- капитальный ремонт и реконструкция существующих объектов капитального строительства и их частей при условии:

- применения размеров, пропорций и других масштабно-типологических характеристик зданий и строений в соответствии с градостроительным регламентом конкретного участка;

применения исторических приемов в отделке фасадов с сохранением всех ценных декоративных элементов экстерьера зданий и восстановлением утраченных элементов (при их наличии);

применения конструкции и формы крыш зданий, их покрытий в соответствии с особенностями историко-архитектурной среды;

- строительство новых объектов капитального строительства в соответствии с показателями предельных параметров при условии:

применения исторических приемов в отделке фасадов с сохранением всех ценных декоративных элементов экстерьера зданий и восстановлением утраченных элементов (при необходимости);

применения конструкции и формы крыш зданий, их покрытий в соответствии с особенностями историко-архитектурной среды;

- снос (демонтаж) дисгармоничных, аварийных сооружений;

- благоустройство территории, включающее:

проведение работ по вертикальной планировке и инженерной подготовке территории;

сохранение общего характера рельефа (в пределах отметок 138.0 – 140.5 по Балтийской системе высот);

мощение тротуаров, площадок с обеспечением организации отведения ливневых и талых вод в поселковую дренажную систему;

установку отдельно стоящего оборудования уличного освещения, стилистически увязанного с окружающей застройкой;

установку малых архитектурных форм;

сохранение существующих и организация новых смотровых площадок в местах панорамного восприятия объекта культурного наследия;

установку информационных стендов и средств ориентирующей информации;

размещение временных элементов информационно-декоративного оформления событийного характера (мобильные конструкции), включая праздничное оформление, с последующей разборкой;

устройство стилистически увязанных с окружающей застройкой ограждений земельных участков (заборов, оград, ворот, калиток);

- текущий, капитальный ремонт и реконструкция дорог, внутриквартальных проездов и тротуаров, автостоянок при условии сохранения беспрепятственного доступа к объекту культурного наследия;

- строительство, ремонт, реконструкция улиц и проездов, не нарушающих исторически сложившуюся планировочную структуру населенного пункта, с обеспечением организации отведения ливневых и талых вод в поселковую дренажную систему;

- текущий, капитальный ремонт и реконструкция существующих инженерных коммуникаций, прокладка новых подземным способом;

- проведение противопожарных, санитарно-оздоровительных и иных профилактических мероприятий, необходимых для обеспечения

противопожарной безопасности и поддержания санитарных свойств территории.

Требования к градостроительным регламентам в границах зоны регулирования застройки и хозяйственной деятельности

Наименование характеристик	Показатели предельных параметров
1	2
Минимальный отступ от границ земельного участка	фасадная сторона – по историческим линиям застройки
Максимальный процент застройки в границах земельного участка для индивидуальной жилой застройки	не более 30 процентов
Максимальное количество надземных этажей	1 этаж, возможно использование подкровельного пространства
Максимальная высота застройки объектов капитального строительства (расстояние по вертикали, измеренное от уровня земной поверхности до наивысшей точки конька скатной крыши, без учета технических устройств)	не более 7 метров от дневной поверхности земли для индивидуального жилищного строительства; до 7 метров – для зданий общественного назначения; до 4 метров – для хозяйственных построек
Протяженность фасадов вдоль линий застройки кварталов	от 5 до 12 метров с прерывистым фронтом застройки для индивидуального жилищного строительства; до 15 метров для зданий общественного назначения
Материалы, применяемые при отделке фасадов зданий при строительстве, капитальном ремонте и реконструкции	дерево, столярные и кованые изделия, штукатурка с последующей покраской фасадными красками неярких, пастельных цветовых гамм
Конструкции и формы крыш, применяемые при строительстве, капитальном ремонте и реконструкции	стропильная конструкция крыши скатной, вальмовой формы, без переломов плоскостей, с уклоном не более 35 градусов; для хозяйственных построек допустимы плоские крыши
Материалы, применяемые для покрытия крыш зданий	металл под фальц: оцинкованный или окрашенный, с применением колеров, неярких цветовых гамм; современные композитные кровельные материалы

1	2
	неярких цветовых гамм
Материалы, применяемые в мощении тротуаров, площадок	брусчатка из натуральных материалов (песчаник, камень) или современных имитирующих их материалов
Материал дорожной одежды для улиц и проездов	твердое дорожное покрытие из различных материалов, неярких оттенков цветовой палитры
Параметры ограждений земельных участков (заборов, оград, ворот, калиток)	высота не более 1,6 метра для палисадников (светопрозрачные); высота не более 1,8 метра по периметру участка
Параметры информационных стендов и средств ориентирующей информации	высота – не более 2,0 метра, площадь – не более 1,5 квадратного метра
Параметры поля информационных досок, устанавливаемых на зданиях и сооружениях	высота не более 0,5 метра

3. Особые режимы использования земель и земельных участков и требования к градостроительным регламентам в границах зоны охраняемого природного ландшафта объекта культурного наследия регионального значения «Церковь Троицы», 1789 г. (Ярославская область, Гаврилов-Ямский район, с. Унимерь):

- запрещение строительства объектов капитального строительства, ограничение хозяйственной деятельности, капитального ремонта и реконструкции объектов капитального строительства и их частей в целях сохранения и восстановления композиционной связи с объектом культурного наследия природного ландшафта, включая долины рек, водоемы, леса и открытые пространства (за исключением работ по благоустройству территории и размещению малых архитектурных форм);

- сохранение качества окружающей среды, необходимого для обеспечения сохранности и восстановления (регенерации) охраняемого природного ландшафта;

- сохранение сложившегося в охраняемом природном ландшафте соотношения открытых и закрытых пространств в целях обеспечения визуального восприятия объекта культурного наследия в его историко-градостроительной и природной среде;

- соблюдение требований в области охраны окружающей среды, необходимых для обеспечения сохранности объекта культурного наследия в его историческом и ландшафтном окружении, а также охраняемого природного ландшафта;

- иные требования, необходимые для сохранения и восстановления (регенерации) охраняемого природного ландшафта.

В границах зоны охраняемого природного ландшафта запрещается:

- строительство объектов капитального строительства, хозяйственных построек;
- изменение характера рельефа (рельеф должен быть сохранён в пределах отметок 138.0 – 140.5 по Балтийской системе высот);
- установка вышек телекоммуникаций и сотовой связи;
- прокладка транзитных автомобильных дорог;
- установка отдельно стоящих рекламных конструкций;
- размещение парковок для автомобилей;
- замусоривание и захламление территории;
- разведение костров.

В границах зоны охраняемого природного ландшафта разрешается:

- проведение работ, направленных на восстановление природной среды;
- ремонт и реконструкция существующих линейных объектов инженерной инфраструктуры, прокладка новых – подземным способом;
- благоустройство территории, в том числе:

ремонт и реконструкция существующих элементов благоустройства (смотровых площадок, пешеходных дорожек, беседок, исторических ограждений);

сохранение существующего озеленения, кроме санитарных рубок;

установка отдельно стоящего оборудования наружного освещения, отвечающего характеристикам природно-исторической среды;

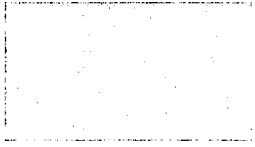


- проведение противопожарных, санитарно-оздоровительных и иных профилактических мероприятий, необходимых для обеспечения противопожарной безопасности и поддержания санитарных свойств территории;


- осуществление на территории сельскохозяйственных видов деятельности, без возведения объектов капитального строительства.

4. Описание специальных мер, направленных на сохранение и восстановление (регенерацию) историко-градостроительной и природной среды, графическое отражение специальных мер, направленных на сохранение, восстановление (регенерацию) историко-градостроительной и природной среды или отражение в особых режимах использования и требованиям к градостроительным регламентам разработки проектов регенерации.

В качестве специальных мер, направленных на сохранение и восстановление историко-градостроительной и природной среды, в зоне регулирования застройки и хозяйственной деятельности рекомендуется применять для отделки фасадов и окраски крыш следующие колеры:

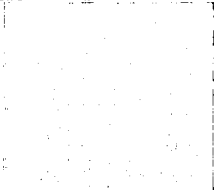

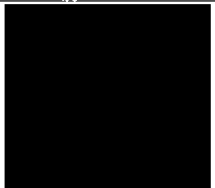
Таблица колеров, рекомендуемых для применения в окраске фасадов зданий в границах зоны регулирования застройки и хозяйственной деятельности

№ п/п	Колеры, рекомендованные для применения в окраске фасадов зданий	Фрагмент расколеровки	Номера колеров согласно палитре Ceresit*
1	2	3	4
1.	Красно-коричневый (терракота)		9013
2.	Охра светлая		9017
3.	Бежевый		9022
4.	Светло-серый		9023
5.	Охра темная		9024
6.	Серый		9025
7.	Палевый (бледно-желтый с розовым оттенком)		9030
8.	Светло-коричневый		9038
9.	Коричневый		9040

1	2	3	4
10.	Дикий (серый к пепельному, с оттенком голубого; серый со стальным оттенком)		9043
11.	Светло-зеленый		9031
12.	Бордовый		9046
13.	Белый		9067

* При отделке фасадов могут быть использованы краски любых отечественных и зарубежных производителей аналогичных оттенков.

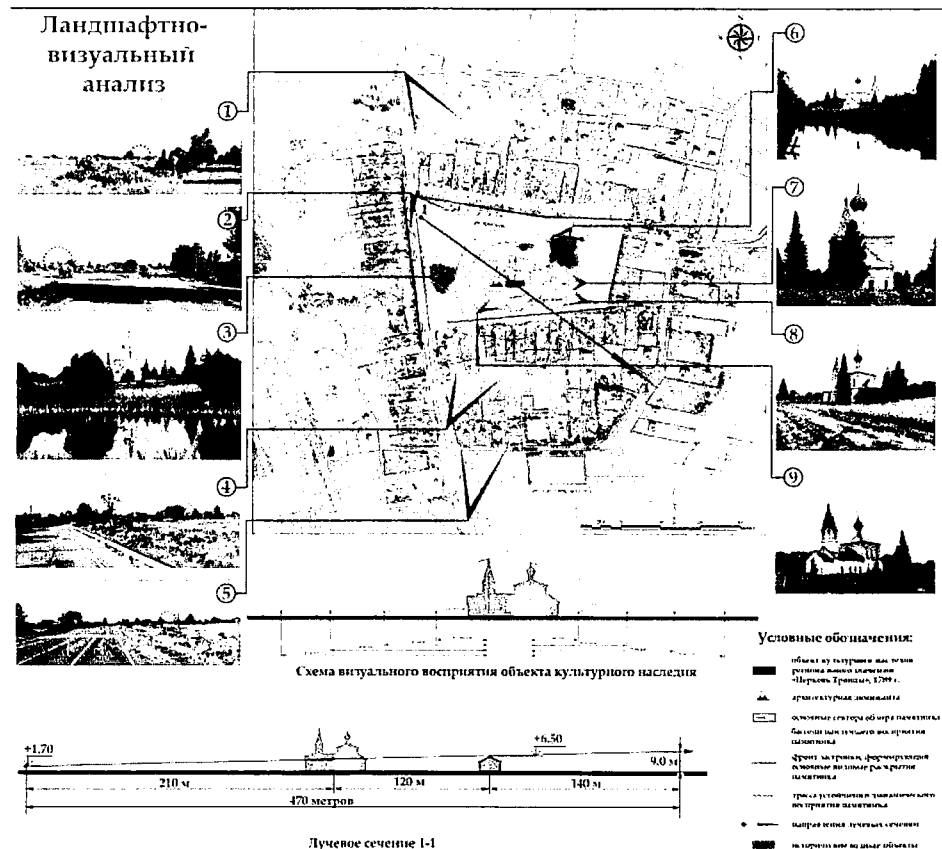
Таблица колеров, рекомендуемых для применения в окраске кровель в границах зоны регулирования застройки и хозяйственной деятельности

№ п/п	Колеры, рекомендованные для применения в окраске кровель и других металлических элементов	Фрагмент расколеровки	Номера колеров согласно палитре Tikkurila*
1	2	3	4
1.	Серо-зеленый		0230
2.	Темно-коричневый		0296
3.	Коричневый		0298

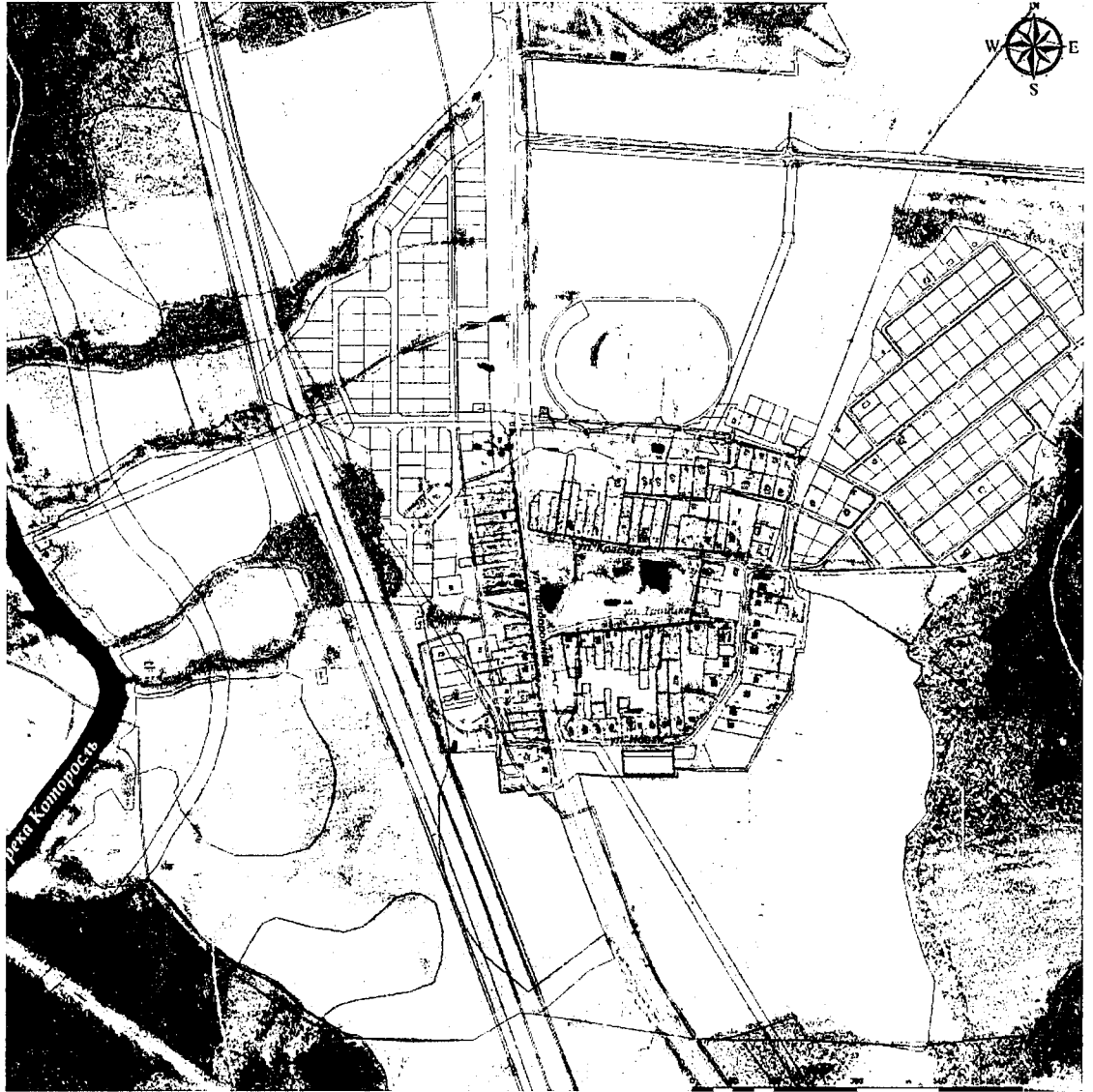
1	2	3	4
4.	Темно-бордовый		0384
5.	Светло-серый		0423
6.	Темно-серый		0514
7.	Средне-серый		0516

* При покраске кровли могут быть использованы краски любых отечественных и зарубежных производителей аналогичных оттенков.

5. Материалы ландшафтно-визуального анализа.



6. Историко-культурный опорный план.



Условные обозначения:

Застройка:



архитектурные доминанты



объект культурного наследия
регионального значения
«Церковь Троицы», 1789 г.

традиционная историческая
застройка

здания современной застройки,
адаптированные к характеру
исторической градостроительной среды



хозяйственные постройки и пристройки



здания современной застройки,
диссонирующие с характером
исторической градостроительной среды

сохранившиеся исторические дороги
и улицы

Территории и границы

Территория и граница ОКН, в соответствии
с Приказом Департамента охраны объектов
культурного наследия Ярославской области
№75 от 23.06.2020г.

сохранившиеся исторические линии
застройки

сохранившиеся исторические кладбища

границы кадастровых участков по
материалам ЕГРНЭлементы ценного
природного ландшафта:

исторические водные объекты
природного происхождения - элементы
исторической гидрологической системы



зеленые насаждения