

## ГУБЕРНАТОР ЯРОСЛАВСКОЙ ОБЛАСТИ

### УКАЗ

от 15.05.2022 № 53  
г. Ярославль

Об утверждении Сводного плана тушения лесных пожаров на территории Ярославской области на период пожароопасного сезона 2022 года

В соответствии со статьями 53.3, 83 Лесного кодекса Российской Федерации, постановлением Правительства Российской Федерации от 18 мая 2011 г. № 378 «Об утверждении Правил разработки сводного плана тушения лесных пожаров на территории субъекта Российской Федерации»  
ПОСТАНОВЛЯЮ:

1. Утвердить прилагаемый Сводный план тушения лесных пожаров на территории Ярославской области на период пожароопасного сезона 2022 года.
2. Контроль за исполнением указа возложить на заместителя Председателя Правительства области, курирующего вопросы охраны объектов культурного наследия, имущества, природопользования, лесного хозяйства.
3. Указ вступает в силу со дня официального опубликования.

Временно  
исполняющий обязанности  
Губернатора области

М.Я. Евраев

**СВОДНЫЙ ПЛАН**  
**тушения лесных пожаров**  
**на территории Ярославской области**  
**на период пожароопасного сезона 2022 года**

г. Ярославль  
2022 год

## Оглавление

I. Общие положения.....	4
1. Общая характеристика лесов на территории Ярославской области ...	4
2. Информация об органах государственной власти, их территориальных подразделениях, осуществляющих организацию тушения лесных пожаров, а также о государственных учреждениях и других организациях, осуществляющих работы по тушению лесных пожаров и осуществлению мер пожарной безопасности.....	4
3. Сведения о природной пожарной опасности .....	8
4. Информация об ответственных лицах, осуществляющих организацию охраны лесов от пожаров .....	10
5. Информация о лицах, ответственных за организацию тушения лесных пожаров на территории муниципальных образований субъекта Российской Федерации .....	14
6. Информация о лицах, допущенных к руководству тушения лесных пожаров .....	17
II. Меры по охране земель и земельных участков, имеющих общую границу с лесничествами и лесопарками, а также меры по противопожарному обустройству населенных пунктов, объектов экономики и инфраструктуры, расположенных на таких землях и земельных участках .....	25
Мероприятия по противопожарному обустройству населенных пунктов, объектов экономики и инфраструктуры .....	25
III. Перечень и состав лесопожарных формирований, пожарной техники и оборудования, порядок привлечения и использования таких средств в соответствии с уровнем пожарной опасности в лесах .....	39
1. Перечень лесопожарных формирований, осуществляющих охрану лесов от пожаров .....	39
2. Состав лесопожарных формирований, пожарной техники и оборудования. Силы и средства лесопожарных формирований, пожарной техники и оборудования.....	45
3. Перечень сил и средств ППО и АСФ, которые могут быть привлечены в установленном порядке к тушению лесных пожаров .....	48
4. Силы и средства, которые могут быть привлечены для борьбы с лесными пожарами .....	52
Информация о лицах, использующих леса, ответственных за предоставление сил и средств для борьбы с лесными пожарами.....	67
5. Порядок привлечения и использования лесопожарных формирований, ППО и АСФ, иных юридических лиц, которые могут быть привлечены в установленном порядке к тушению лесных пожаров, в соответствии с уровнем пожарной опасности в лесах .....	74
6. Порядок действий органов исполнительной власти, органов местного самоуправления, лиц, использующих леса, и граждан при повышении	

пожарной опасности в лесах в зависимости от условий погоды (по классам пожарной опасности), введении режима ограничения пребывания граждан в лесах и въезда в них транспортных средств, введении особого противопожарного режима, введении режима чрезвычайной ситуации в лесах в связи с лесными пожарами на территории Ярославской области ..... 83

IV. Мероприятия по координации работ, связанных с тушением лесных пожаров ..... 99

Информация об организации и функционировании соответствующих комиссий, штабов, групп по тушению лесных пожаров (включая их персональный состав, график работы и другое) ..... 99

V. Меры по созданию резерва пожарной техники и оборудования, противопожарного снаряжения и инвентаря, транспортных средств и горюче-смазочных материалов. Перечень лесопожарных формирований, пожарной техники и оборудования, подлежащих включению в межрегиональный план маневрирования лесопожарных формирований, пожарной техники и оборудования ..... 107

1. Меры по созданию резерва пожарной техники и оборудования, противопожарного снаряжения и инвентаря, транспортных средств и горюче-смазочных материалов ..... 107

2. Перечень лесопожарных формирований, пожарной техники и оборудования, подлежащих включению в межрегиональный план маневрирования лесопожарных формирований, пожарной техники и оборудования ..... 108

3. Посадочные площадки для самолетов и вертолетов, используемых в целях проведения авиационных работ по охране и защите лесов ..... 109

VI. Сводная информация о готовности субъекта Российской Федерации к пожароопасному сезону ..... 110

Схемы ..... 111

Список используемых сокращений ..... 117



## I. Общие положения

### 1. Общая характеристика лесов на территории Ярославской области

Территория Ярославской области расположена в южно-таежном лесном районе таежной зоны (северная половина области) и в районе хвойно-широколиственных лесов европейской части Российской Федерации зоны хвойно-широколиственных лесов (южная половина области).

Лесной фонд представлен на 63,2 процента насаждениями с преобладанием мягколиственных пород и на 36,8 процента хвойными насаждениями.

Лесистость Ярославской области составляет 45,7 процента.

Общая площадь лесов Ярославской области составляет 1 млн. 830,1 тыс. га, в том числе:

- земли лесного фонда – 1709,4 тыс. га;
- земли особо охраняемых природных территорий – 46,8 тыс. га;
- земли обороны и безопасности – 12,8 тыс. га;
- земли населенных пунктов – 0,8 тыс. га;
- земли иных категорий – 60,3 тыс. га.

Средний класс природной пожарной опасности равен 3,5, что свидетельствует о средней пожарной опасности в лесах области.

Распределение площади лесов в процентном соотношении от общей площади земель лесного фонда и земель иных категорий по классам природной пожарной опасности следующее:

- первый класс – 2 процента;
- второй класс – 8 процентов;
- третий класс – 33 процента;
- четвертый класс – 54 процента;
- пятый класс – 3 процента.

В соответствии с приказом Федерального агентства лесного хозяйства от 05.08.2020 № 753 «Об установлении лесопожарного зонирования земель лесного фонда и о признании утратившим силу приказа Федерального агентства лесного хозяйства от 07.06.2018 № 468» вся территория лесного фонда Ярославской области отнесена к зоне наземного обнаружения и тушения лесных пожаров.

Наибольшее количество лесных пожаров происходит в ранневесенний период и осенью, когда горит сухая трава, лесная подстилка из опавшей хвои и сухих листьев.

На территории области, по статистическим данным за 2007 – 2021 годы, пожароопасный сезон начинается с середины апреля и длится до середины октября.

2. Информация об органах государственной власти, их территориальных подразделениях, осуществляющих организацию тушения лесных пожаров, а также о государственных учреждениях и других организациях, осуществляющих работы по тушению лесных пожаров и осуществлению мер пожарной безопасности

Государственное управление лесами, расположенными на территории земель лесного фонда, осуществляет департамент лесного хозяйства Ярославской области, первый заместитель директора департамента лесного хозяйства Ярославской области – заместитель главного государственного лесного инспектора Ярославской области Хитров Иван Александрович (телефон: (4852) 24-36-89; адрес: 150055, г. Ярославль, ул. Красноборская, д. 8).

Организацией и ведением лесного хозяйства на землях лесного фонда занимаются 15 ГКУ ЯО (лесничеств):

- ГКУ ЯО «Большесельское лесничество», директор ГКУ ЯО «Большесельское лесничество» Воробьева Светлана Юрьевна (телефон: (48542) 2-12-41; адрес: 152360, Ярославская область, Большесельский район, дер. Шамнино, д. 2);

- ГКУ ЯО «Борисоглебское лесничество», исполняющий обязанности директора ГКУ ЯО «Борисоглебское лесничество» Гусев Михаил Николаевич (телефон: (48539) 2-19-97; адрес: 152170, Ярославская область, Борисоглебский район, раб. пос. Борисоглебский, ул. Транспортная, д. 32);

- ГКУ ЯО «Брейтовское лесничество», директор ГКУ ЯО «Брейтовское лесничество» Скучилов Игорь Алексеевич (телефон: (48545) 2-22-91; адрес: 152760, Ярославская область, Брейтовский район, с. Брейтово, ул. Транспортная, д. 7);

- ГКУ ЯО «Гаврилов-Ямское лесничество», исполняющий обязанности директора ГКУ ЯО «Гаврилов-Ямское лесничество» Шалагинов Павел Валентинович (телефон: (48534) 2-00-47; адрес: 152240, Ярославская область, г. Гаврилов-Ям, ул. 1-я Овражная, д. 17а);

- ГКУ ЯО «Даниловское лесничество», исполняющий обязанности директора ГКУ ЯО «Даниловское лесничество» Сыпин Сергей Владимирович (телефон: (48538) 5-21-52; адрес: 152070, Ярославская область, г. Данилов, ул. Дубравная, д. 11);

- ГКУ ЯО «Любимское лесничество», директор ГКУ ЯО «Любимское лесничество» Красавин Павел Александрович (телефон: (48543) 2-21-39; адрес: 152470, Ярославская область, г. Любим, ул. Раевского, д. 9);

- ГКУ ЯО «Некоузское лесничество», исполняющий обязанности директора ГКУ ЯО «Некоузское лесничество» Стрижов Михаил Павлович (телефон: (48547) 2-17-58; адрес: 152730, Ярославская область, Некоузский район, с. Новый Некоуз, ул. Лесная, д. 12);

- ГКУ ЯО «Переславское лесничество», директор ГКУ ЯО «Переславское лесничество» Выходец Александр Владимирович (телефон:

(48535) 6-27-81; адрес: 152024, Ярославская область, г. Переславль-Залесский, ул. Московская, д. 110а);

- ГКУ ЯО «Пошехонское лесничество», исполняющий обязанности директора ГКУ ЯО «Пошехонское лесничество» Титов Николай Алексеевич (телефон: (48546) 2-15-82; адрес: 152850, Ярославская область, г. Пошехонье, ул. Советская, д. 12);

- ГКУ ЯО «Пречистенское лесничество», исполняющий обязанности директора ГКУ ЯО «Пречистенское лесничество» Мушинов Николай Александрович (телефон: (48549) 2-10-41; адрес: 152430, Ярославская область, Первомайский район, раб. пос. Пречистое, ул. Советская, д. 12);

- ГКУ ЯО «Ростовское лесничество», исполняющий обязанности директора ГКУ ЯО «Ростовское лесничество» Ковалев Александр Васильевич (телефон: (48536) 6-34-51; адрес: 152150, Ярославская область, г. Ростов, ул. Комсомольская, д. 39);

- ГКУ ЯО «Рыбинское лесничество», исполняющий обязанности директора ГКУ ЯО «Рыбинское лесничество» Андреев Сергей Анатольевич (телефон: (4855) 25-13-81; адрес: 152906, Ярославская область, Рыбинский район, Назаровский сельский округ, пос. Кедровка, д. 1);

- ГКУ ЯО «Тутаевское лесничество», исполняющий обязанности директора ГКУ ЯО «Тутаевское лесничество» Балыгина Наталия Юрьевна (телефон: (48533) 7-82-05; адрес: 152302, Ярославская область, г. Тутаев, ул. Осипенко, д. 2а);

- ГКУ ЯО «Угличское лесничество», директор ГКУ ЯО «Угличское лесничество» Нечаева Любовь Сергеевна (телефон: (48532) 2-17-63; адрес: 152615, Ярославская область, г. Углич, Ростовское шоссе, д. 17а);

- ГКУ ЯО «Ярославское лесничество», исполняющий обязанности директора ГКУ ЯО «Ярославское лесничество» Кустов Юрий Викторович (телефон: (4852) 24-16-77; адрес: 150055, Ярославская область, г. Ярославль, ул. Красноборская, д. 8).

Работы по тушению лесных пожаров и осуществлению мер пожарной безопасности в лесах на землях лесного фонда осуществляет СГБУ ЯО «Лесная охрана», директор СГБУ ЯО «Лесная охрана» Баланцев Александр Анатольевич (телефон: (4852) 72-37-66; адрес: 150062, Ярославская область, г. Ярославль, Яковлевский пер., д. 12а).

Управление лесами, расположенными на землях особо охраняемых природных территорий, осуществляет Министерство природных ресурсов и экологии Российской Федерации через свои подразделения:

- ФГБУ «Национальный парк «Плещеево озеро», директор ФГБУ «Национальный парк «Плещеево озеро» Федоров Михаил Юрьевич (телефон: (485235) 3-08-44, 8-903-829-19-18; адрес: 152020, Ярославская область, г. Переславль-Залесский, ул. Советская, д. 41);

- ФГБУ «Дарвинский государственный заповедник», директор ФГБУ «Дарвинский государственный заповедник» Макаров Михаил Спиридонович (телефон: 8-921-540-70-40; адрес: 162724, Вологодская область, Череповецкий район, дер. Борок, д. 44).

Управление лесами, расположенными на землях обороны и безопасности, осуществляет ФГКУ «УЛХиП» Минобороны России через свои подразделения:

- Гороховецкое лесничество Минобороны России – филиал ФГКУ «УЛХиП» Минобороны России, начальник Гороховецкого лесничества Минобороны России – филиала ФГКУ «УЛХиП» Минобороны России Хренов Николай Васильевич (телефон: 8-831-366-76-30; адрес: 606090, Нижегородская область, Володарский район, пос. Ильино, ул. Лесная, д. 51);

- Московское лесничество Минобороны России – филиал ФГКУ «УЛХиП» Минобороны России, начальник Московского лесничества Минобороны России – филиала ФГКУ «УЛХиП» Минобороны России Жестянкин Роман Владимирович (телефон: 8-926-796-98-65; адрес: 142430, Московская область, Ногинский район, с. Ямкино).

Работы по тушению лесных пожаров на территории Гороховецкого лесничества Минобороны России – филиала ФГКУ «УЛХиП» Минобороны России осуществляет начальник ПХС 2-го типа Гороховецкого филиала ФГАУ «Оборонлес» Минобороны России Кузнецова Елена Александровна (телефон: 8-910-699-72-34; адрес: Ивановская область, Лежневский район, дер. Лежневская Роща).

Работы по тушению лесных пожаров на территории Московского лесничества Минобороны России – филиала ФГКУ «УЛХиП» Минобороны России осуществляет начальник ПХС 2-го типа Московского филиала ФГАУ «Оборонлес» Минобороны России Насташинский Ярослав Владимирович (телефон: 8-969-436-29-06; адрес: Московская область, Ногинский район, с. Ямкино).

## 3. Сведения о природной пожарной опасности

№ п/п	Наименование лесничества	Площадь (гектаров)					Средний класс природной пожарной опасности	
		общая	по классам природной пожарной опасности					
			I	II	III	IV		V
1	2	3	4	5	6	7	8	9
I. Земли лесного фонда								
1.	Большесельское	80072	3	2140	16231	59347	2351	3,8
2.	Борисоглебское	98711	0	4358	33561	57956	2836	3,6
3.	Брейтовское	81454	322	10580	34860	35692	0	3,3
4.	Гаврилов-Ямское	67423	272	11706	24894	27007	3544	3,3
5.	Даниловское	110044	362	10654	49827	48777	424	3,3
6.	Любимское	120635	371	4303	44462	71199	300	3,6
7.	Некоузское	107972	8444	31986	27981	35709	3852	2,9
8.	Переславское	163468	960	6876	59799	91482	4351	3,6
9.	Пошехонское	213271	1726	27942	73785	104458	5360	3,4
10.	Пречистенское	159949	11303	1549	37889	94900	14308	3,6
11.	Ростовское	70588	64	2761	18389	46616	2758	3,7
12.	Рыбинское	143597	5927	3974	38655	92567	2474	3,6
13.	Тутаевское	73884	7636	9037	25640	31571	0	3,1
14.	Угличское	144679	267	5749	44703	82311	11649	3,7
15.	Ярославское	73663	1129	6146	29820	35436	1132	3,4
	Итого	1709410	38786	139761	560496	915028	55339	3,5
II. Земли особо охраняемых природных территорий								
1.	ФГБУ «Дарвинский государственный заповедник»	22051	0	288	5110	9079	7574	4,1
2.	ФГБУ «Национальный парк «Плещеево озеро»	16672	139	1837	11587	2748	361	3,1
	Итого	38723	139	2125	16697	11827	7935	3,7

1	2	3	4	5	6	7	8	9
III. Земли обороны и безопасности								
1.	Гороховецкое лесничество Минобороны России (Буйское и Голубевское участковые лесничества) – филиал ФГКУ «УЛХиП» Минобороны России	12086	3004	2900	3556	2626	0	2,5
2.	Московское лесничество Минобороны России (Первомайское участковое лесничество) – филиал ФГКУ «УЛХиП» Минобороны России	911	0	0	911	0	0	3,0
	Итого	12997	3004	2900	4467	2626	0	2,5
IV. Земли населенных пунктов								
	Городские леса	762	30	327	405	0	0	2,5
	Всего по Ярославской области	1761892	41959	145113	582065	929481	63274	3,5

Примечание: сведения о природной пожарной опасности приведены по материалам лесоустройства.

## 4. Информация об ответственных лицах, осуществляющих организацию охраны лесов от пожаров

№ п/п	Фамилия, имя, отчество ответственного лица	Должность	Контактные данные
1	2	3	4
1.	Евраев Михаил Яковлевич	временно исполняющий обязанности Губернатора области, председатель КЧС и ОПБ	(4852) 40-18-48
2.	Молчанов Артем Владимирович	заместитель Председателя Правительства области	(4852) 40-18-46
3.	Хитров Иван Александрович	первый заместитель директора департамента лесного хозяйства Ярославской области – заместитель главного государственного лесного инспектора Ярославской области	(4852) 24-36-89
4.	Воробьева Светлана Юрьевна	директор ГКУ ЯО «Большесельское лесничество»	(48542) 2-12-41
5.	Гусев Михаил Николаевич	исполняющий обязанности директора ГКУ ЯО «Борисоглебское лесничество»	(48539) 2-19-97
6.	Скучилов Игорь Алексеевич	директор ГКУ ЯО «Брейтовское лесничество»	(48545) 2-22-91
7.	Шалагинов Павел Валентинович	исполняющий обязанности директора ГКУ ЯО «Гаврилов-Ямское лесничество»	(48534) 2-00-47
8.	Сыпин Сергей Владимирович	исполняющий обязанности директора ГКУ ЯО «Даниловское лесничество»	(48538) 5-21-52
9.	Красавин Павел Александрович	директор ГКУ ЯО «Любимское лесничество»	(48543) 2-21-39
10.	Стрижов Михаил Павлович	исполняющий обязанности директора ГКУ ЯО «Некоузское лесничество»	(48547) 2-17-58
11.	Выходец Александр Владимирович	директор ГКУ ЯО «Переславское лесничество»	(48535) 6-27-81
12.	Титов Николай Алексеевич	исполняющий обязанности директора ГКУ ЯО «Пошехонское лесничество»	(48546) 2-15-82
13.	Мусинов Николай Александрович	исполняющий обязанности директора ГКУ ЯО «Пречистенское лесничество»	(48549) 2-10-41

1	2	3	4
14.	Ковалев Александр Васильевич	исполняющий обязанности директора ГКУ ЯО «Ростовское лесничество»	(48536) 6-34-51
15.	Андреев Сергей Анатольевич	исполняющий обязанности директора ГКУ ЯО «Рыбинское лесничество»	(4855) 25-13-81
16.	Балыгина Наталия Юрьевна	исполняющий обязанности директора ГКУ ЯО «Тутаевское лесничество»	(48533) 7-82-05
17.	Нечаева Любовь Сергеевна	директор ГКУ ЯО «Угличское лесничество»	(48532) 2-17-63
18.	Кустов Юрий Викторович	исполняющий обязанности директора ГКУ ЯО «Ярославское лесничество»	(4852) 24-16-77
19.	Баланцев Александр Анатольевич	директор СГБУ ЯО «Лесная охрана»	(4852) 72-37-66
20.	Березин Вячеслав Сергеевич	инженер лесного хозяйства первой категории Большесельского ТУ СГБУ ЯО «Лесная охрана»	8-905-131-16-16
21.	Орлова Надежда Сергеевна	мастер леса Борисоглебского ТУ СГБУ ЯО «Лесная охрана»	8-905-635-54-67
22.	Кузин Антон Владимирович	инженер лесного хозяйства первой категории Брейтовского ТУ СГБУ ЯО «Лесная охрана»	8-960-538-68-78
23.	Китков Сергей Васильевич	инженер лесного хозяйства первой категории Гаврилов-Ямского ТУ СГБУ ЯО «Лесная охрана»	(48534) 2-04-47, 8-910-665-03-01
24.	Положаенко Иван Александрович	инженер лесного хозяйства первой категории Даниловского ТУ СГБУ ЯО «Лесная охрана»	8-920-101-64-05
25.	Пошвин Николай Иванович	инженер лесного хозяйства первой категории Любимского ТУ СГБУ ЯО «Лесная охрана»	8-905-637-17-99



1	2	3	4
26.	Гомозова Ирина Сергеевна	инженер лесного хозяйства первой категории Некоузского ТУ СГБУ ЯО «Лесная охрана»	(48547) 2-16-30, 8-906-639-14-04
27.	Смирнов Михаил Николаевич	инженер лесного хозяйства первой категории Пошехонского ТУ СГБУ ЯО «Лесная охрана»	8-920-114-97-90
28.	Мантулин Владимир Владимирович	инженер лесного хозяйства первой категории Переславского ТУ СГБУ ЯО «Лесная охрана»	(48535) 3-14-65, 8-910-829-12-10
29.	Сентюрин Николай Владимирович	инженер лесного хозяйства первой категории Пречистенского ТУ СГБУ ЯО «Лесная охрана»	8-920-100-50-09
30.	Данилов Андрей Александрович	инженер лесного хозяйства первой категории Ростовского ТУ СГБУ ЯО «Лесная охрана»	8-905-137-85-04
31.	Озеров Алексей Викторович	инженер лесного хозяйства первой категории Рыбинского ТУ СГБУ ЯО «Лесная охрана»	8-980-661-36-34
32.	Сабуров Алексей Юрьевич	заместитель директора СГБУ ЯО «Лесная охрана»	8-905-134-54-02
33.	Аверин Александр Сергеевич	мастер леса Ярославского ТУ СГБУ ЯО «Лесная охрана»	8-920-101-75-77
34.	Макаров Михаил Спиридонович	директор ФГБУ «Дарвинский государственный заповедник»	8-921-540-70-40
35.	Федоров Михаил Юрьевич	директор ФГБУ «Национальный парк «Плещеево озеро»	(45235) 3-08-44, 8-903-829-19-18
36.	Хренов Николай Васильевич	начальник Гороховецкого лесничества Минобороны России – филиала ФГКУ «УЛХиП» Минобороны России	8-831-366-76-30

1	2	3	4
37.	Жестянкин Роман Владимирович	начальник Московского лесничества Минобороны России – филиала ФГКУ «УЛХиП» Минобороны России	8-926-796-98-65
38.	Волков Владимир Михайлович	мэр города Ярославля	(4852) 40-47-53
39.	Ставицкая Светлана Владимировна	глава администрации городского поселения Углич	(48532) 2-22-32
40.	Андреев Вадим Валерьевич	начальник Главного управления МЧС России по Ярославской области	(4852) 79-08-13
41.	Соловьев Михаил Николаевич	директор департамента региональной безопасности Ярославской области	(4852) 40-04-17
42.	Липилин Андрей Геннадьевич	начальник Управления МВД России по Ярославской области	(4852) 30-40-09

**5. Информация о лицах, ответственных за организацию тушения лесных пожаров на территории муниципальных образований субъекта Российской Федерации**

№ п/п	Муниципальное образование	Лица, ответственные за организацию тушения лесных пожаров на территории муниципального образования субъекта Российской Федерации	Фамилия, имя, отчество	Контактные данные
1	2	3	4	5
1.	Большесельский муниципальный район	Лубенин Владимир Алексеевич	глава администрации – председатель КЧС и ОПБ Большесельского муниципального района	(48542) 2-93-01
		Воробьева Светлана Юрьевна	директор ГКУ ЯО «Большесельское лесничество»	(48542) 2-12-41
2.	Борисоглебский муниципальный район	Попов Владимир Петрович	глава администрации – председатель КЧС и ОПБ Борисоглебского муниципального района	(48539) 2-11-56
		Гусев Михаил Николаевич	исполняющий обязанности директора ГКУ ЯО «Борисоглебское лесничество»	(48539) 2-19-97
3.	Брейтовский муниципальный район	Перов Андрей Валентинович	председатель КЧС и ОПБ администрации Брейтовского муниципального района	(48545) 2-14-82
		Скучилов Игорь Алексеевич	директор ГКУ ЯО «Брейтовское лесничество»	(48545) 2-22-91
4.	Гаврилов-Ямский муниципальный район	Комаров Алексей Александрович	глава администрации – председатель КЧС и ОПБ Гаврилов-Ямского муниципального района	(48534) 2-54-46
		Колобков Андрей Иванович	исполняющий обязанности директора ГКУ ЯО «Гаврилов-Ямское лесничество»	(48534) 2-00-47
5.	Даниловский муниципальный район	Смирнов Александр Владимирович	глава администрации – председатель КЧС и ОПБ Даниловского муниципального района	(48538) 5-11-45
		Сыпин Сергей Владимирович	исполняющий обязанности директора ГКУ ЯО «Даниловское лесничество»	(48538) 5-21-52
6.	Любимский муниципальный район	Кошкин Александр Викторович	глава администрации – председатель КЧС и ОПБ Любимского муниципального района	(48543) 2-16-44
		Красавин Павел Александрович	директор ГКУ ЯО «Любимское лесничество»	(48543) 2-21-39

1	2	3	4	5
7.	Мышкинский муниципальный район	Минаева Ольга Викторовна	глава администрации – председатель КЧС и ОПБ Мышкинского муниципального района	(48544) 2-14-45
	Некоузский муниципальный район	Петров Григорий Геннадьевич	глава администрации – председатель КЧС и ОПБ Некоузского муниципального района	(48547) 2-17-58
	Мышкинский, Некоузский муниципальные районы	Стрижов Михаил Павлович	исполняющий обязанности директора ГКУ ЯО «Некоузское лесничество»	(48547) 2-17-58
8.	Г. Переславль-Залесский	Строкинова Ирина Евгеньевна	глава администрации – председатель КЧС и ОПБ г. Переславля-Залесского	(48535) 3-59-25
		Выходец Александр Владимирович	директор ГКУ ЯО «Переславское лесничество»	(48535) 6-27-81
9.	Пошехонский муниципальный район	Белов Николай Николаевич	глава администрации – председатель КЧС и ОПБ администрации Пошехонского муниципального района	(48546) 2-28-43
		Титов Николай Алексеевич	исполняющий обязанности директора ГКУ ЯО «Пошехонское лесничество»	(48546) 2-15-82
10.	Первомайский муниципальный район	Диморов Михаил Юрьевич	глава администрации – председатель КЧС и ОПБ администрации Первомайского муниципального района	(48549) 2-13-48
		Мусинов Николай Александрович	исполняющий обязанности директора ГКУ ЯО «Пречистенское лесничество»	(48549) 2-10-41
11.	Ростовский муниципальный район	Шатский Андрей Валентинович	глава администрации – председатель КЧС и ОПБ Ростовского муниципального района	(48536) 6-34-85
		Багин Алексей Николаевич	директор ГКУ ЯО «Ростовское лесничество»	(48536) 6-34-51
12.	Рыбинский муниципальный район	Кругликова Татьяна Юрьевна	председатель КЧС и ОПБ администрации Рыбинского муниципального района	(4855) 21-70-58
		Андреев Сергей Анатольевич	временно исполняющий обязанности директора ГКУ ЯО «Рыбинское лесничество»	(4855) 25-13-81
13.	Тутаевский муниципальный район	Юнусов Дмитрий Рафаэлевич	глава администрации – председатель КЧС и ОПБ Тутаевского муниципального района	(48533) 2-12-78

1	2	3	4	5
		Балыгина Наталия Юрьевна	исполняющий обязанности директора ГКУ ЯО «Тутаевское лесничество»	(48533) 7-82-05
14.	Угличский муниципальный район	Курицин Анатолий Геннадьевич	глава администрации – председатель КЧС и ОПБ Угличского муниципального района	(48532) 2-20-60
		Нечаева Любовь Сергеевна	исполняющий обязанности директора ГКУ ЯО «Угличское лесничество»	(48532) 2-17-63
15.	Некрасовский муниципальный район	Зубрицкий Сергей Станиславович	председатель КЧС и ОПБ администрации Некрасовского муниципального района	(48531) 4-21-30
	Ярославский муниципальный район	Степанов Николай Дмитриевич	председатель КЧС и ОПБ администрации Ярославского муниципального района	(4852) 30-75-43
	Некрасовский, Ярославский муниципальные районы	Кустов Юрий Викторович	исполняющий обязанности директора ГКУ ЯО «Ярославское лесничество»	(4852) 24-16-77
16.	Брейтовский муниципальный район	Макаров Михаил Спиридонович	ФГБУ «Дарвинский государственный заповедник»	8-921-540-70-40
17.	Г. Переславль-Залесский	Федоров Михаил Юрьевич	директор ФГБУ «Национальный парк «Плещеево озеро»	(45235) 3-08-44
18.	Г. Рыбинск, Борисоглебский, Любимский, Некоузский, Некрасовский, Ростовский, Рыбинский, Тутаевский муниципальные районы	Хренов Николай Васильевич	начальник Гороховецкого лесничества Минобороны России – филиала ФГКУ «УЛХиП» Минобороны России	8-831-366-76-30
19.	Некрасовский муниципальный район	Жестянкин Роман Владимирович	начальник Московского лесничества Минобороны России – филиала ФГКУ «УЛХиП» Минобороны России	8-926-796-98-65
20.	Г. Ярославль	Волков Владимир Михайлович	мэр города Ярославля, председатель КЧС и ОПБ	(4852) 40-47-53
21.	Городское поселение Углич	Ставицкая Светлана Владимировна	глава администрации – председатель КЧС и ОПБ городского поселения Углич	(48532) 2-22-32

## 6. Информация о лицах, допущенных к руководству тушения лесных пожаров

№ п/п	Лесничество (лесопарк)	Фамилия, имя, отчество	Должность	Контактные данные	Опыт работы в качестве руководителя тушения лесных пожаров, лет	Примечание
1	2	3	4	5	6	7
1.	Большесельское	Березин Вячеслав Сергеевич	инженер лесного хозяйства первой категории Большесельского ТУ СГБУ ЯО «Лесная охрана»	8-905-131-16-16	7	удостоверение от 28.03.2015 № 502402248104, ФАУ ДПО ВИПКЛХ. Удостоверение от 03.03.2018 № 060000141983, ГПОУ Ярославской области «Рыбинский лесотехнический колледж»
Итого		1 руководитель тушения лесных пожаров				
2.	Борисоглебское	Орлова Надежда Сергеевна	мастер леса Борисоглебского ТУ СГБУ ЯО «Лесная охрана»	8-905-635-54-67	2	удостоверение от 21.02.2020 № 773, ГПОУ Ярославской области «Рыбинский лесотехнический колледж»
Итого		1 руководитель тушения лесных пожаров				
3.	Брейтовское	Кузин Антон Владимирович	инженер лесного хозяйства первой	8-960-538-68-78	4	удостоверение от 03.03.2018

1	2	3	4	5	6	7
			категории Брейтовского ТУ СГБУ ЯО «Лесная охрана»			№ 060000141984, ГПОУ Ярославской области «Рыбинский лесотехнический колледж»
Итого		1 руководитель тушения лесных пожаров				
4.	Гаврилов-Ямское	Китков Сергей Васильевич	инженер лесного хозяйства первой категории Гаврилов- Ямского ТУ СГБУ ЯО «Лесная охрана»	(48534) 2-04-47, 8-910-665-03-01	4	удостоверение от 03.03.2018 № 060000141985, ГПОУ Ярославской области «Рыбинский лесотехнический колледж»
Итого		1 руководитель тушения лесных пожаров				
5.	Даниловское	Положаенко Иван Александрович	инженер лесного хозяйства первой категории Даниловского ТУ СГБУ ЯО «Лесная охрана»	8-920-101-64-05	7	свидетельство от 09.06.2014 № 060000072585, ГОУ СПО Ярославской области «Рыбинский лесхоз-техникум». Удостоверение от 21.02.2020 № 760600029113, ГПОУ Ярославской области «Рыбинский лесотехнический колледж»
Итого		1 руководитель тушения лесных пожаров				
6.	Любимское	Пошвин	инженер лесного	8-905-637-17-99	7	свидетельство

1	2	3	4	5	6	7
		Николай Иванович	хозяйства первой категории Любимского ТУ СГБУ ЯО «Лесная охрана»			от 09.06.2014 № 060000072584, ГОУ СПО Ярославской области «Рыбинский лесхоз-техникум». Удостоверение от 21.02.2020 № 760600029112, ГПОУ Ярославской области «Рыбинский лесотехнический колледж»
Итого		1 руководитель тушения лесных пожаров				
7.	Некоузское	Гомозова Ирина Сергеевна	инженер лесного хозяйства первой категории Некоузского ТУ СГБУ ЯО «Лесная охрана»	8-906-639-14-04	8	свидетельство от 31.05.2013 № 76СКА 0008764, ГОУ СПО Ярославской области «Рыбинский лесхоз-техникум». Удостоверение от 21.02.2020 № 760600029117, ГПОУ Ярославской области «Рыбинский лесотехнический колледж»
Итого		1 руководитель тушения лесных пожаров				
8.	Переславское	Мантулин Владимир	инженер лесного хозяйства первой	(48535) 3-14-65, 8-910-829-12-10	8	удостоверение от 28.03.2015



1	2	3	4	5	6	7
		Владимирович	категории Переславского ТУ СГБУ ЯО «Лесная охрана»			№ 502402248106, ФАУ ДПО ВИПКЛХ. Удостоверение от 21.02.2020 № 760600029116, ГПОУ Ярославской области «Рыбинский лесотехнический колледж»
Итого		1 руководитель тушения лесных пожаров				
9.	Пошехонское	Смирнов Михаил Николаевич	инженер лесного хозяйства первой категории Пошехонского ТУ СГБУ ЯО «Лесная охрана»	8-920-114-97-90	2	удостоверение от 21.02.2020 № 784, ГПОУ Ярославской области «Рыбинский лесотехнический колледж»
Итого		1 руководитель тушения лесных пожаров				
10.	Пречистенское	Сентюрин Николай Владимирович	инженер лесного хозяйства первой категории Пречистенского ТУ СГБУ ЯО «Лесная охрана»	8-920-100-50-09	8	свидетельство от 31.05.2013 № 76СКА 0008770, ГОУ СПО Ярославской области «Рыбинский лесхоз-техникум». Удостоверение от 21.02.2020 № 760600029115, ГПОУ Ярославской области «Рыбинский

1	2	3	4	5	6	7
						лесотехнический колледж)
Итого		1 руководитель тушения лесных пожаров				
11.	Ростовское	Данилов Андрей Александрович	инженер лесного хозяйства первой категории Ростовского ТУ СГБУ ЯО «Лесная охрана»	8-905-137-85-04	8	свидетельство от 31.05.2013 № 76СКА 0008761, ГОУ СПО Ярославской области «Рыбинский лесхоз-техникум». Удостоверение от 21.02.2020 № 760600029119, ГПОУ Ярославской области «Рыбинский лесотехнический колледж)
Итого		1 руководитель тушения лесных пожаров				
12.	Рыбинское	Озеров Алексей Викторович	инженер лесного хозяйства первой категории Рыбинского ТУ СГБУ ЯО «Лесная охрана»	8-980-661-36-34	4	удостоверение от 03.03.2018 № 060000141986, ГПОУ Ярославской области «Рыбинский лесотехнический колледж)
Итого		1 руководитель тушения лесных пожаров				
13.	Тутаевское	Баланцев Александр Анатольевич	директор СГБУ ЯО «Лесная охрана»	(4852) 72-37-66	7	свидетельство от 09.06.2014 № 060000072583, ГОУ СПО Ярославской

1	2	3	4	5	6	7
						области «Рыбинский лесхоз-техникум». Удостоверение от 21.02.2020 № 7606000200, ГПОУ Ярославской области «Рыбинский лесотехнический колледж»
Итого		1 руководитель тушения лесных пожаров				
14.	Угличское	Сабуров Алексей Юрьевич	заместитель директора СГБУ ЯО «Лесная охрана»	8-905-134-54-02	2	удостоверение от 21.02.2020 № 760600029111, ГПОУ Ярославской области «Рыбинский лесотехнический колледж»
Итого		1 руководитель тушения лесных пожаров				
15.	Ярославское	Аверин Александр Сергеевич	мастер леса Ярославского ТУ СГБУ ЯО «Лесная охрана»	8-920-101-75-77	7	удостоверение от 09.06.2014 № 060000072593, ГОУ СПО Ярославской области «Рыбинский лесхоз-техникум». Удостоверение от 21.02.2020 № 760600029114, ГПОУ Ярославской области «Рыбинский

1	2	3	4	5	6	7
		лесотехнический колледж»				
Итого		1 руководитель тушения лесных пожаров				
Итого по лесничествам, подведомственным департаменту лесного хозяйства Ярославской области		15 руководителей тушения лесных пожаров				
16.	ФГБУ «Национальный парк «Плещеево озеро»	Федоров Михаил Юрьевич	директор ФГБУ «Национальный парк «Плещеево озеро»	(45235) 3-08-44, 8-903-829-19-18	8	
		Федоров Алексей Юрьевич	старший государственный инспектор ФГБУ «Национальный парк «Плещеево озеро» в области охраны окружающей среды	8-906-526-31-10	2	
		Ковалев Владимир Алексеевич	государственный инспектор ФГБУ «Национальный парк «Плещеево озеро» в области охраны окружающей среды	8-905-139-68-28		
17.	ФГБУ «Дарвинский государственный заповедник»	Макаров Михаил Спиридонович	директор ФГБУ «Дарвинский государственный заповедник»	8-921-540-70-40	22	
		Казанцев Михаил	заместитель директора ФГБУ «Дарвинский	8920-650-10-74	12	

1	2	3	4	5	6	7
		Александрович	государственный заповедник»			
Итого по особо охраняемым природным территориям		5 руководителей тушения лесных пожаров				
18.	Гороховецкий филиал ФГАУ «Оборонлес» Минобороны России	Кузнецова Елена Александровна	Начальник Ивановской ПХС 2-го типа Гороховецкого филиала ФГАУ «Оборонлес» Минобороны России	8-910-699-72-34	5,5	удостоверение от 24.03.2016 № 00701, ГБПОУ Нижегородской области «Краснобаковский лесной колледж»
19.	Московский филиал ФГАУ «Оборонлес» Минобороны России	Насташинский Ярослав Владимирович	начальник ПХС (ЛПС) 2-го типа Московского филиала ФГАУ «Оборонлес» Минобороны России	8-968-436-29-06		
Итого по лесничествам Минобороны России		2 руководителя тушения лесных пожаров				
Итого по Ярославской области		22 руководителя тушения лесных пожаров				

II. Меры по охране земель и земельных участков, имеющих общую границу с лесничествами и лесопарками, а также меры по противопожарному обустройству населенных пунктов, объектов экономики и инфраструктуры, расположенных на таких землях и земельных участках

Мероприятия по противопожарному обустройству населенных пунктов, объектов экономики и инфраструктуры

№ п/п	Наименование населенных пунктов, объектов экономики, инфраструктуры (нефтепроводы, газопроводы, дороги, линии электропередач и другое), иных объектов	Противопожарные минерализованные полосы (метров)	Профилактические выжигания (гектаров)	Противопожарные барьеры (разрывы) (метров)	Очистка от сухой травянистой растительности, пожнивных остатков, валежника, порубочных остатков, мусора и других горючих материалов (метров)
1	2	3	4	5	6
I. Большесельский муниципальный район					
1.	Объекты экономики:				
	ООО «Волагро»			38530,0	
	ООО «Грейнрус Агро»			302600,0	
	СПК «Знамя Победы»				61100,0
	Итого по объектам экономики	0	0	341130,0	61100,0
	Итого по Большесельскому муниципальному району	0	0	341130,0	61100,0
II. Борисоглебский муниципальный район					
2.	Населенные пункты Борисоглебского сельского поселения:				
	раб. пос. Борисоглебский	380,0			3620,0
	Населенные пункты Андреевского сельского поселения:				
	с. Яковцево	200,0			
	Итого по населенным пунктам	580,0	0	0	3620,0
	Объекты экономики:				
	ЗАО агрофирма «Дыбково»	2000,0			

1	2	3	4	5	6
	АО СХП «Вошажниково»	50400,0			
	ООО «Привилегия»				1200,0
	СПК (колхоз) «Новый Путь»	8300,0			
	Итого по объектам экономики	60700,0	0	0	1200,0
	Иные объекты:				
	ГПОУ ЯО Борисоглебский политехнический колледж				400,0
	МАУ ДОЦ «Борок»				930,0
	Частное учреждение оздоровительно-образовательный центр «Дружба»				1550,0
	МОУ ДОД ДООЦ «Орленок»				590,0
	Борисоглебское сельское поселение	600,0			
	Итого по иным объектам	600,0	0	0	3470,0
	Итого по Борисоглебскому муниципальному району	61880,0	0	0	8290,0
III. Брейтовский муниципальный район					
3.	Населенные пункты Брейтовского сельского поселения:				
	дер. Вышка	2500,0			2500,0
	Населенные пункты Гореловского сельского поселения:				
	с. Горелово	2000,0			2000,0
	дер. Медухово	2000,0			2000,0
	Итого по населенным пунктам	6500,0	0	0	6500,0
	Объекты экономики:				
	ООО «Современное хозяйство»	22340,0			
	ООО «Старатель»	770,0			
	ООО «Полет»	11720,0			
	ООО «Триумф»	3040,0			
	СК-коллективное хозяйство имени Ленина	6760,0			

1	2	3	4	5	6
	Итого по объектам экономики	44630,0	0	0	0
	Иные объекты:				
	Гореловское сельское поселение	7700,0			
	ООО парк-отель «Заповедный край»	1000,0			
	ООО «Сокол»	500,0			
	Физические лица	12970,0			
	Итого по иным объектам	22170,0	0	0	0
	Итого по Брейтовскому муниципальному району	73300,0	0	0	6500,0
IV. Гаврилов-Ямский муниципальный район					
4.	Объекты экономики:				
	ЗАО СПК «Заря»				4900,0
	КХ Акуленко В.В.				1400,0
	КХ Лепенин С.В.				1300,0
	КХ Платонов Л.В.				1700,0
	ООО СХП «Курдумовское»	1480,0			11300,0
	ООО СХП «Новая жизнь»				14300,0
	ООО СХП «Родник»				1700,0
	ООО СХП «Шопша»				14000,0
	ООО «Ильинское»				4900,0
	ООО «Прошенино»				4600,0
	СПК «Активист»				15400,0
	СПК «Колос»	2590,0			4600,0
	СПК «Нива»				7500,0
	СПК «Новый путь»				900,0
	Итого по объектам экономики	4070,0	0	0	88500,0
	Иные объекты:				
	ГАУЗ ЯО «Детский санаторий	600,0			



1	2	3	4	5	6
	«Искра»				
	ГАУЗ ЯО санаторий-профилакторий «Сосновый бор»				1580,0
	Итого по иным объектам	600,0	0	0	1580,0
	Итого по Гаврилов-Ямскому муниципальному району	4670,0	0	0	90080,0
V. Даниловский муниципальный район					
5.	Населенные пункты Даниловского сельского поселения:				
	пос. Горушка	1200,0			
	дер. Лом	300,0			
	дер. Макарово	900,0			
	с. Покров	1200,0			
	с. Торопово	600,0			
	Населенные пункты Дмитриевского сельского поселения:				
	с. Дмитриевское	430,0			70,0
	Населенные пункты Середского сельского поселения:				
	с. Серeda	900,0			
	Итого по населенным пунктам	5530,0	0	0	70,0
	Иные объекты:				
	МБУ ДОД ДООЦ «Соть»				700,0
	Итого по иным объектам	0	0	0	700,0
	Итого по Даниловскому муниципальному району	5530,0	0	0	770,0
VI. Любимский муниципальный район					
6.	Населенные пункты городского поселения Любим:				
	пос. Отрадный				200,0
	Итого по населенным пунктам	0	0	0	200,0

1	2	3	4	5	6
	Объекты экономики:				
	ИП Голубев С.Б.	150,0			
	ОАО «Любимское»				4900,0
	ООО «Красный Октябрь»	2800,0			13200,0
	СПК «Любимская птицефабрика»				500,0
	Итого по объектам экономики	2950,0	0	0	18600,0
	Иные объекты:				
	Администрация Осецкого сельского поселения				200,0
	Итого по иным объектам	0	0	0	200,0
	Итого по Любимскому муниципальному району	2950,0	0	0	19000,0
VII. Мышкинский муниципальный район					
7.	Населенные пункты Охотинского сельского поселения:				
	с. Охотино	1500,0			
	пос. Юхоть	500,0			
	Итого по населенным пунктам	2000,0	0	0	0
	Объекты экономики:				
	ООО агрофирма «Луч»				9410,0
	Итого по объектам экономики	0	0	0	9410,0
	Объекты инфраструктуры:				
	ООО «Газпром трансгаз Ухта»	800,0			
	Итого по объектам инфраструктуры	800,0	0	0	0
	Иные объекты:				
	ДОЛ имени Г.С. Титова	610,0			
	ООО «Марина Волга-БОТ»	70,0			
	Итого по иным объектам	680,0	0	0	0
	Итого по Мышкинскому	3480,0	0	0	9410,0

1	2	3	4	5	6
	муниципальному району				
VIII. Некоузский муниципальный район					
8.	Населенные пункты Веретейского сельского поселения:				
	дер. Дор	2000,0			
	дер. Дуброва	500,0			
	с. Лацкое	1500,0			
	Населенные пункты Волжского сельского поселения:				
	пос. Волга	275,0			
	дер. Сменцево	150,0			
	дер. Урежи	800,0			
	Населенные пункты Октябрьского сельского поселения:				
	с. Мокеиха			1269,0	1269,0
	Итого по населенным пунктам	5225,0	0	1269,0	1269,0
	Итого по Некоузскому муниципальному району	5225,0	0	1269,0	1269,0
IX. Некрасовский муниципальный район					
9.	Населенные пункты сельского поселения Бурмакино:				
	раб. пос. Бурмакино	4200,0			
	ст. Сахарож	300,0			
	пос. Сосновый Бор			270,0	500,0
	Населенные пункты Некрасовского сельского поселения:				
	с. Новодашково	800,0		500,0	
	пос. при пансионате «Левашово»	600,0			
	пос. профилактория «Строитель»	1000,0			
	Итого по населенным пунктам	6900,0	0	770,0	500,0
	Объекты экономики:				
	филиал «Племенной репродуктор «Некрасовский АО «Ярославский бройлер»			3250,0	
	Итого по объектам экономики	0	0	3250,0	0

1	2	3	4	5	6
	Иные объекты:				
	ООО ЗОК «Березка»				1200,0
	Лечебно-оздоровительный комплекс «Сахареж»				300,0
	ГАУ ЯО «Центр патриотического воспитания»				650,0
	ГБУЗ ЯО «ЯОКТБ»				300,0
	ГБУЗ ЯО «ЯОКТБ» (стационар)				200,0
	СНТ «Мечта»				3300,0
	Итого по иным объектам	0	0	0	5950,0
	Итого по Некрасовскому муниципальному району	6900,0	0	4020,0	6450,0
X. Первомайский муниципальный район					
10.	Объекты экономики:				
	ООО «Багряники»				540,0
	ООО «Скалинский»				100890,0
	ООО ПФК «Николо-Горское»				1650,0
	СПК «Соть»				72720,0
	Итого по объектам экономики	0	0	0	175800,0
	Иные объекты:				
	ГОУ ЯО «Багряниковская школа-интернат»				4800,0
	Итого по иным объектам	0	0	0	4800,0
	Итого по Первомайскому муниципальному району	0	0	0	180600,0
XI. Г. Переславль-Залесский					
11.	Населенные пункты:				
	пос. Кубринск	3600,0			3700,0
	пос. Лось				800,0
	пос. Мечка				450,0

1	2	3	4	5	6
	пос. Мшарово	2800,0			500,0
	дер. Ширяйка	3800,0			
	местечко Говырино	400,0			
	с. Гора Новоселка	1500,0			1300,0
	с. Купанское	3400,0			4700,0
	с. Купань	2000,0			1500,0
	с. Троицкое				200,0
	дер. Мартынка	2200,0			
	пос. Первушино	2200,0			
	пос. Релинский	2000,0			
	пос. Талицы	500,0			2700,0
	дер. Хмельники	2000,0			2600,0
	Итого по населенным пунктам	26400,0	0	0	18450,0
	Иные объекты:				
	ООО НПП «Центр перспективных технологий»	900,0			
	ООО «Перелески»	390,0			
	ООО «Ярославские дали»	26470,0			
	Муниципальное учреждение центр «Орленок»				2300,0
	ДНТ «Вишневый сад»				800,0
	ДНТ «Гагаринская усадьба»				800,0
	ДНТ «Заповедное озеро»				1400,0
	ДНТ «Клубный поселок Савельево»				3000,0
	ДНТ «Маншино»				1000,0
	ДНТ «Масленкино»				500,0
	ДНТ «Содружество»				500,0
	ДНП «Лесные дачи»				1000,0

1	2	3	4	5	6
	СНТ «Дубрава»				300,0
	СНТ «Дубрава-1»				4200,0
	Итого по иным объектам	27760,0	0	0	15800,0
	Итого по г. ПереславлЮ-Залесскому	54160,0	0	0	34250,0
XII. Пошехонский муниципальный район					
12.	Объекты экономики:				
	ОАО «Агрофирма «Арефинское»				5200,0
	Колхоз имени Калинина				53600,0
	ООО «Агрофирма «Кештома»				10400,0
	СПК «Красная звезда»				45440,0
	Колхоз «Новая жизнь»				84020,0
	ИП Пономарев А.А.				220,0
	ООО «Агрофирма «Согожа»				26165,0
	Итого по объектам экономики	0	0	0	225045,0
	Итого по Пошехонскому муниципальному району	0	0	0	225045,0
XIII. Ростовский муниципальный район					
13.	Населенные пункты сельского поселения Ишня:				
	дер. Осиновицы	500,0			
	Населенные пункты Петровского сельского поселения:				
	дер. Итларь	1150,0			
	пос. детского санатория «Итларь»	800,0			
	пос. Приозерный	2650,0			
	Итого по населенным пунктам	5100,0	0	0	0
	Объекты экономики:				
	ЗАО «Новый путь»				11630,0
	ЗАО «Татищевское»	1700,0			4650,0
	ЗАО «Фатьяново»				14730,0

1	2	3	4	5	6
	МСП «Киргизстан»				41800,0
	ООО «Агрохолдинг» Ярославский»				8200,0
	ООО «Красный маяк»				13600,0
	Итого по объектам экономики	1700,0	0	0	94610,0
	Иные объекты:				
	СТ «Учитель»				800,0
	СТД «Сигнал»				1060,0
	Итого по иным объектам				1860,0
	Итого по Ростовскому муниципальному району	6800,0	0	0	96470,0
XIV. Рыбинский муниципальный район					
14.	Населенные пункты Глебовского сельского поселения:				
	дер. Плоское	200,0			1300,0
	Населенные пункты Огарковского сельского поселения:				
	дер. Волково				2500,0
	дер. Соловьевское				2200,0
	Населенные пункты Покровского сельского поселения:				
	дер. Большое Высоко	160,0		2590,0	2000,0
	пос. Великий Мох	500,0			500,0
	Населенные пункты Судоверфского сельского поселения:				
	дер. Гаврилково	500,0			600,0
	Итого по населенным пунктам	1360,0	0	2590,0	9100,0
	Объекты экономики:				
	ЗАО «Михайловское»	1500,0			4000,0
	АО «Ярославский Бройлер»	5000,0			25400,0
	ООО «Арефинское»	1000,0			8700,0
	ОАО «Волжанин»				17450,0
	ООО «Шашково»	500,0			2200,0

1	2	3	4	5	6
	СПК «Ленина»	590,0			3000,0
	Итого по объектам экономики	8590,0	0	0	60750,0
	Иные объекты:				
	ДОЛ «Полянка»				440,0
	ООО ОЦ «Высоковский бор»				160,0
	ООО «Ярославское взморье»	500,0			4810,0
	Итого по иным объектам	500,0	0	0	5410,0
	Итого по Рыбинскому муниципальному району	10450,0	0	2590,0	75260,0
XV. Тутаевский муниципальный район					
15.	Населенные пункты Левобережного сельского поселения:				
	пос. Красный Бор	1610,0			
	дер. Летешовка				800,0
	Населенные пункты Константиновского сельского поселения:				
	ст. Пустово	500,0			
	Итого по населенным пунктам	2110,0	0	0	800,0
	Объекты экономики:				
	ЗАО «Заря»	2930,0			11210,0
	ЗАО «Красный пограничник»				28300,0
	ОАО «Колос»	1300,0			4050,0
	ОАО «Чебаково»				9450,0
	ООО «Агропартнер»				2150,0
	ООО «Ваулово»				62310,0
	ООО «Савинское»	7150,0			
	ООО «Свобода»	7900,0			11350,0
	СПК «Активист»				13280,0
	СПК «Богдановка»				19100,0
	СПК «Волга»				7100,0
	СПК «Калинина»	5500,0			



1	2	3	4	5	6
	СПК «Ленинец»				2350,0
	СПК «Победа»	4500,0			9800,0
	СПК «Приволжье»				6230,0
	СПК «Призыв»				21750,0
	СПК «Русь»				8000,0
	КХ «Кузнецов и Ко»				5200,0
	Итого по объектам экономики	29280,0	0	0	221630,0
	Объекты инфраструктуры:				
	автодороги				15980,0
	железная дорога	2180,0			20080,0
	линии электропередач	4930,0			25350,0
	газопровод				12010,0
	Итого по объектам инфраструктуры	7110,0	0	0	73420,0
	Иные объекты:				
	СОК «Русь»				1200,0
	ГБУ социального обслуживания ЯО социально-оздоровительный центр «Чайка»				250,0
	База отдыха «Березовая роща»				800,0
	Администрация Тутаевского муниципального района				1590,0
	СНТ «Волжанин»				580,0
	СНТ «Луч»				800,0
	СНТ «Текстильщик»				1720,0
	СНТ «Чайка»				870,0
	СТ «Восход-3»				370,0
	Санитарная зона артезианской скважины				680,0
	Очистные сооружения				990,0

1	2	3	4	5	6
	Физические лица				17040,0
	Итого по иным объектам	0	0	0	26890,0
	Итого по Тутаевскому муниципальному району	38500,0	0	0	322740,0
XVI. Угличский муниципальный район					
16.	Городское поселение Углич	1200,0		6178,0	8230,0
	Итого по населенным пунктам	1200,0	0	6178,0	8230,0
	Объекты экономики:				
	ООО «Дружба»				13700,0
	СПК колхоз «Искра»			2500,0	10260,0
	ООО «Агрофирма «Земледелец»	4800,0		12900,0	
	ООО «Заречье»			5000,0	
	ООО «Агрофирма «Княжево»	5400,0			62900,0
	КФХ «Сметанин Н.И.»			2000,0	
	ОАО «Угличская биофабрика»			1500,0	
	Итого по объектам экономики	10200,0	0	23900,0	86860,0
	Объекты инфраструктуры:				
	ОАО «РЖД»				9000,0
	Итого по объектам инфраструктуры	0	0	0	9000,0
	Иные объекты:				
	СТ «Баскачи-1»			100,0	
	СТ «Мелиоратор»				2000,0
	СТ «Серебряникова дача-2»			1020,0	
	СТ «Сосновый»				2000,0
	ГПОАУ ЯО Угличский аграрный колледж			500,0	
	Земли городского поселения Углич				720,0
	Земли частного жилого сектора				6180,0

1	2	3	4	5	6
	УДО ДОЦ «Юность»	1043,0			1043,0
	Итого по иным объектам	1043,0	0	1620,0	11943,0
	Итого по Угличскому муниципальному району	12443,0	0	31698,0	116033,0
XVII. Ярославский муниципальный район					
17.	Объекты экономики:				
	СПК «Карабиха»	3000,0		700,0	3000,0
	ООО племзавод «Родина»				2500,0
	Итого по объектам экономики	3000,0	0	700,0	5500,0
	Иные объекты:				
	ЗАО ДОЛ «Молодая гвардия»				300,0
	ДОЛ имени М. Горького				300,0
	МАУ ДО ДОЦ «Иволга»				350,0
	ООО «Клуб детского отдыха Белкино»				150,0
	Итого по иным объектам	0	0	0	1100,0
	Итого по Ярославскому муниципальному району	3000,0	0	700,0	6600,0
XVIII. Г. Ярославль					
18.	Г. Ярославль	3350,0		60,0	3900,0
	Итого по населенным пунктам	3350,0	0	60,0	3900,0
	Иные объекты:				
	СНТ «Резинотехника-3»				340,0
	СНТ «Энергетик-1»				3600,0
	Итого по иным объектам	0	0	0	3940,0
	Итого по г. Ярославлю	3350,0	0	60,0	7840,0
19.	Итого по Ярославской области	292638,0	0	381467,0	1267707,0

III. Перечень и состав лесопожарных формирований, пожарной техники и оборудования, порядок привлечения и использования таких средств в соответствии с уровнем пожарной опасности в лесах

1. Перечень лесопожарных формирований, осуществляющих охрану лесов от пожаров

№ п/п	Лесничество (лесопарк)	Наименование организации	Местоположение (географические координаты, ближайший населенный пункт)	Ф.И.О. руководителя организации	Должность руководителя организации	Контактные данные
1	2	3	4	5	6	7
1.	Большесельское	СГБУ ЯО «Лесная охрана»	Большесельский р-н, дер. Шамнино, д. 2. Широта 57°43'39.7"N (57.727694). Долгота 38°54'49.38"E (38.913718)	Березин Вячеслав Сергеевич	инженер лесного хозяйства первой категории Большесельского ТУ СГБУ ЯО «Лесная охрана»	8-905-131-16-16
Итого		1				
2.	Борисоглебское	СГБУ ЯО «Лесная охрана»	раб. пос. Борисоглебский, ул. Дачная, д. 15. Широта 57°15'38.73"N (57.260759). Долгота 39°8'57.49"E (39.149303)	Орлова Надежда Сергеевна	мастер леса Борисоглебского ТУ СГБУ ЯО «Лесная охрана»	8-905-635-54-67
Итого		1				
3.	Брейтовское	СГБУ ЯО «Лесная охрана»	с. Брейтово, ул. Механизаторов, д. 23б. Широта 58°17'47.12"N (58.296422). Долгота 37°51'45.44"E (37.862623)	Кузин Антон Владимирович	инженер лесного хозяйства первой категории Брейтовского ТУ СГБУ ЯО «Лесная охрана»	8-960-538-68-78
Итого		1				

1	2	3	4	5	6	7
4.	Гаврилов-Ямское	СГБУ ЯО «Лесная охрана»	г. Гаврилов-Ям, ул. 1-я Овражная, д. 17а. Широта 57°18'3.84"N (57.301067). Долгота 39°49'35.28"E (39.826468)	Китков Сергей Васильевич	инженер лесного хозяйства первой категории Гаврилов- Ямского ТУ СГБУ ЯО «Лесная охрана»	(48534) 2-04-47, 8-910-665-03-01
Итого		1				
5.	Даниловское	СГБУ ЯО «Лесная охрана»	г. Данилов, ул. Раменская, д. 72. Широта 57°13'58.78"N (57.232995). Долгота 39°29'50.22"E (39.497284)	Положаенко Иван Александрович	инженер лесного хозяйства первой категории Даниловского ТУ СГБУ ЯО «Лесная охрана»	8-920-101-64-05
Итого		1				
6.	Любимское	СГБУ ЯО «Лесная охрана»	Любимский р-н, пос. Отрадный. Широта 58°22'33.7"N (58.376029). Долгота 40°42'26.29"E (40.707303)	Пошвин Николай Иванович	инженер лесного хозяйства первой категории Любимского ТУ СГБУ ЯО «Лесная охрана»	8-905-637-17-99
Итого		1				
7.	Некоузское	СГБУ ЯО «Лесная охрана»	с. Новый Некоуз, ул. Советская, д. 48а. Широта 57°54'14.76"N (57.904099). Долгота 38°4'40.74"E (38.077983)	Гомозова Ирина Сергеевна	инженер лесного хозяйства первой категории Некоузского ТУ СГБУ ЯО «Лесная охрана»	8-906-639-14-04
Итого		1				
8.	Переславское	СГБУ ЯО	г. Переславль-Залесский,	Мантулин	инженер лесного	(48535) 3-14-65,

1	2	3	4	5	6	7
		«Лесная охрана»	ул. Журавлева, д. 39. Широта 56°42'42.41"N (56.711781). Долгота 38°48'42.13"E (38.811703)	Владимир Владимирович	хозяйства первой категории Переславского ТУ СГБУ ЯО «Лесная охрана»	8-910-829-12-10
Итого		1				
9.	Пошехонское	СГБУ ЯО «Лесная охрана»	г. Пошехонье, ул. Заречная, д. 31. Широта 58°30'27"N (58.507600). Долгота 39°8'38"E (39.14390)	Смирнов Михаил Николаевич	инженер лесного хозяйства первой категории Пошехонского ТУ СГБУ ЯО «Лесная охрана»	8-920-114-97-90
Итого		1				
10.	Пречистенское	СГБУ ЯО «Лесная охрана»	раб. пос. Пречистое, ул. Чапаева, д. 1. Широта 58°25'28.03"N (58.424452). Долгота 40°19'26.32"E (40.323977)	Сентюрин Николай Владимирович	инженер лесного хозяйства первой категории Пречистенского ТУ СГБУ ЯО «Лесная охрана»	8-920-100-50-09
Итого		1				
11.	Ростовское	СГБУ ЯО «Лесная охрана»	Ростовский р-н, с. Белогостицы, д. 96. Широта 57°13'58.78"N (57.232995). Долгота 39°29'50.22"E (39.497284)	Данилов Андрей Александрович	инженер лесного хозяйства первой категории Ростовского ТУ СГБУ ЯО «Лесная охрана»	8-905-137-85-04
Итого		1				
12.	Рыбинское	СГБУ ЯО «Лесная охрана»	Рыбинский р-н, дер. Большое Кстово.	Озеров Алексей	инженер лесного хозяйства первой	8-980-661-36-34

1	2	3	4	5	6	7
			Широта 57°59'27"N (57.090744). Долгота 38°44'28"E (38.741239)	Викторович	категории Рыбинского ТУ СГБУ ЯО «Лесная охрана»	
Итого		1				
13.	Тутаевское	СГБУ ЯО «Лесная охрана»	г. Тутаев, ул. Осипенко, д. 2а. Широта 57°52'26"N (57.873893) Долгота 39°57'33.22"E (39.556092)	Баланцев Александр Анатольевич	директор СГБУ ЯО «Лесная охрана»	(4852) 72-37-66
			Большесельский р-н, дер. Шамнино, д. 2. Широта 57°43'39.7"N (57.727694). Долгота 38°54'49.38"E (38.913718)	Березин Вячеслав Сергеевич	инженер лесного хозяйства первой категории Большесельского ТУ СГБУ ЯО «Лесная охрана»	8-905-131-16-16
Итого		1				
14.	Угличское	СГБУ ЯО «Лесная охрана»	г. Углич, Ростовское шоссе, д. 17а. Широта 57°31'13.04"N (57.520289). Долгота 38°17'42.59"E (38.295163)	Сабуров Алексей Юрьевич	заместитель директора СГБУ ЯО «Лесная охрана»	8-905-134-54-02
Итого		1				
15.	Ярославское	СГБУ ЯО «Лесная охрана»	г. Ярославль, Яковлевский пер., д. 12а. Широта 57°39'38.24"N (57.660622).	Аверин Александр Сергеевич	мастер леса Ярославского ТУ СГБУ ЯО «Лесная охрана»	8-920-101-75-77
Итого		1				

1	2	3	4	5	6	7
16.	ФГБУ «Дарвинский государственный заповедник»	ФГБУ «Дарвинский государственный заповедник»	Вологодская область, Череповецкий район, дер. Борок, д. 44. Широта 58°21'6"N (58.351688). Долгота 41°37'37"E (41.627032)	Макаров Михаил Спиридонович	директор ФГБУ «Дарвинский государственный заповедник»	8-921-540-70-40
17.	ФГБУ «Национальный парк «Плещеево озеро»	ФГБУ «Национальный парк «Плещеево озеро»	г. Переславль-Залесский, ул. Журавлева, д. 1б. Широта 56°43'5.48"N (56.71819). Долгота 38°49'45.41"E (38.82928)	Федоров Михаил Юрьевич	директор ФГБУ «Национальный парк «Плещеево озеро»	(45235) 3-08-44, 8-903-829-19-18
Итого по особо охраняемым природным территориям		2				
18.	Гороховецкое лесничество Минобороны России – филиал ФГКУ «УЛХиП» Минобороны России	Гороховецкий филиал ФГАУ «Оборонлес» Минобороны России	Ивановская область, Лежневский р-н, дер. Лежневская Роцца	Кузнецова Елена Александровна	Начальник Ивановской ПХС 2-го типа Гороховецкого филиала ФГАУ «Оборонлес» Минобороны России	8-910-699-72-34
19.	Московское лесничество Минобороны России – филиал ФГКУ «УЛХиП» Минобороны России	Московский филиал ФГАУ «Оборонлес» Минобороны России	Московская область, Ногинский р-н, с. Ямкино	Насташинский Ярослав Владимирович	начальник ПХС 2-го типа Московского филиала ФГАУ «Оборонлес» Минобороны России	8-968-436-29-06



1	2	3	4	5	6	7
Итого по лесничествам Минобороны России		2				
Итого по Ярославской области		19				





1	2	3	4	5	6	7	8	9	10	11	12	13	14	15	16	17	18	19	20	21	22	23	24	25	26	27	28	29	30	31	32	33	34	35	36	37	38	39	40	41	42	43	
Итого сил и средств на землях особо охраняемых природных территорий				5	0	0	0	0	0	50	0	0	0	0	3	0	20	13	3	3	7	0	0	1	5	4	1	0	2	2	7	1	3	66	179	86	4	0	0	0	0	14	
18.	Гороховецкое лесничество Минобороны России – филиал ФГКУ «УЛХиП» Минобороны России	Буйское, Голубевское	Гороховецкий филиал ФГАУ «Оборонлес» Минобороны России	1						10					1		2	2							2	2		1	1		1	1			50	5	5						
19.	Московское лесничество Минобороны России – филиал ФГКУ «УЛХиП» Минобороны России	Первомайское	Московский филиал ФГАУ «Оборонлес» Минобороны России	1						9		2		1			2	3							2		1	1	3		2			5	100								
Итого по лесничествам Минобороны России				2	0	0	0	0	0	19	0	2	0	1	1	0	4	5	0	0	0	0	0	0	0	4	2	1	2	4	0	3	0	1	5	150	5	5	0	0	0	0	0
Итого по лесопожарным формированиям Ярославской области				22	0	0	0	0	0	144	17	30	13	5	34	3	80	52	20	10	32	0	0	3	28	6	2	4	36	3	18	1	39	281	1080	316	101	0	0	0	0	14	
20.	Городские леса	ПСЧ-4, ПСЧ-31 1-ПСО, ПСЧ-25 4-ПСО ФПС Главного управления МЧС России по Ярославской области								26							1	4														5	6		10								

Примечание: в рамках реализации федерального проекта «Сохранение лесов» национального проекта «Экология» в 2021 году закуплены 24 единицы техники, в том числе 1 пожарная автоцистерна, 7 грузовых бортовых автомобилей, 4 легковых автомобиля, 12 квадроциклов (мотовездеходов) с транспортными прицепами в количестве 12 шт.

**3. Перечень сил и средств ППО и АСФ,  
которые могут быть привлечены в установленном порядке к тушению лесных пожаров**

№ п/п	Лесничество (лесопарк)	Муниципальное образование	Наименование организации	Вид формирования (ППО, АСФ)	Количество формирований	Техника, оборудование и средства для тушения лесных пожаров (единиц)																																		
						Количество сил пожаротушения		лесопожарные автоцистерны (лесопожарные машины)	тракторы лесопожарные	бульдозеры	плуги лесные	трейлеры	мотопомпы	бензопилы	воздуходувки	беспилотные летательные аппараты (комплексы)	зажигательные аппараты	вертолеты водосливные устройства	авиационные пожарные емкости	трактор гусеничный	трактор колесный	пожарные автоцистерны (машины)	экскаваторы	вездеходы	грузовые машины	автобусы, вахтовки	летковые машины	тралы	пожарные емкости	ранцевые лесные огнетушители	лопаты	топоры-мотыги	радиостанции УКВ-диапазона	радиостанции КВ-диапазона	вертолеты	самолеты	специализированная гусеничная техника	лесопожарные катера, моторные лодки		
						чел.	групп																																	
1	2	3	4	5	6	7	8	9	10	11	12	13	14	15	16	17	18	19	20	21	22	23	24	25	26	27	28	29	30	31	32	33	34	35	36	37	38	39		
1.	Большесельское	Большесельский муниципальный район	ПЧ-37 ПСО № 5 ГБУ ЯО «ПСС ЯО»	ППО	1	4	1						1	1								1					1					1		1						
	Итого				1	4	1	0	0	0	0	0	1	1	0	0	0	0	0	0	0	1	0	0	0	0	0	1	0	0	0	1	0	1	0	0	0	0	0	0
2.	Борисоглебское	Борисоглебский муниципальный район	ПЧ-24 ПСО № 6 ГБУ ЯО «ПСС ЯО»	ППО	1	4	1						1	1								1										1	1							
			ПЧ-77 ПСО № 6 ГБУ ЯО «ПСС ЯО»	ППО	1	2	1						1	1								1										1	1							
	Итого				2	6	2	0	0	0	0	0	2	2	0	0	0	0	0	0	0	2	0	0	0	0	0	0	0	0	0	2	2	0	0	0	0	0	0	
3.	Брейтовское	Брейтовский муниципальный район	ПЧ-35 ПСО № 2 ГБУ ЯО «ПСС ЯО»	ППО	1	4	1															1									1	1								
			ПЧ-87 ПСО № 2 ГБУ ЯО «ПСС ЯО»	ППО	1	2	1																								1	1								
			ПЧ-88 ПСО № 2 ГБУ ЯО «ПСС ЯО»	ППО	1	2	1															1									1	1								
	Итого				3	8	3	0	0	0	0	0	0	0	0	0	0	0	0	0	0	3	0	0	0	0	0	0	0	0	3	3	0	3	0	0	0	0	0	
4.	Гаврилов-Ямское	Гаврилов-Ямский муниципальный район	ПЧ-29 ПСО № 1 ГБУ ЯО «ПСС ЯО»	ППО	1	4	1						1	1								1								1	1									
			ПЧ-39 ПСО № 1 ГБУ ЯО «ПСС ЯО»	ППО	1	2	1						1										1								1	1								
			ПЧ-78 ПСО № 1 ГБУ ЯО «ПСС ЯО»	ППО	1	3	1						1	1									1								1	1								
	Итого				3	9	3	0	0	0	0	0	3	2	0	0	0	0	0	0	0	3	0	0	0	0	0	0	0	0	3	3	0	3	0	0	0	0	0	
5.	Даниловское	Даниловский муниципальный район	ПЧ-48 ПСО № 7 ГБУ ЯО «ПСС ЯО»	ППО	1	2	1						1	1								1								1	1									
			ПЧ-53 ПСО № 7 ГБУ ЯО «ПСС ЯО»	ППО	1	4	1						1	1								1								2	1									
	Итого				2	6	2	0	0	0	0	0	1	2	0	0	0	0	0	0	0	2	0	0	0	0	0	0	0	3	2	0	2	0	0	0	0	0		
6.	Любимское	Любимский муниципальный район	ПЧ-30 ПСО № 7 ГБУ ЯО «ПСС ЯО»	ППО	1	4	1						1	1								1								1	1	1								
			ПЧ-72 ПСО № 7 ГБУ ЯО «ПСС ЯО»	ППО	1	2	1						1	1									1							1	1									
	Итого				2	6	2	0	0	0	0	0	2	2	0	0	0	0	0	0	0	2	0	0	0	0	0	0	1	2	0	2	0	0	0	0	0	0		
7.	Некоузское	Мышкинский муниципальный район	ПЧ-32 ПСО № 2 ГБУ ЯО «ПСС ЯО»	ППО	1	4	1															1								1	1									
			ПЧ-73 ПСО № 2 ГБУ ЯО «ПСС ЯО»	ППО	1	2	1																1							1	1									
	Итого				2	6	2	0	0	0	0	0	0	0	0	0	0	0	0	0	0	2	0	0	0	0	0	0	2	2	0	2	0	0	0	0	0	0		
	Некоузское	Некоузский	ПЧ-34 ПСО № 2 ГБУ ЯО «ПСС ЯО»	ППО	1	4	1						1									1								1	1									
			ПЧ-41 ПСО № 2 ГБУ ЯО «ПСС ЯО»	ППО	1	3	1																1							1	1									

1	2	3	4	5	6	7	8	9	10	11	12	13	14	15	16	17	18	19	20	21	22	23	24	25	26	27	28	29	30	31	32	33	34	35	36	37	38	39	
			ПЧ-60 ПСО № 2 ГБУ ЯО «ПСС ЯО»	ППО	1	3	1															1								1	1								
			ПЧ-61 ПСО № 2 ГБУ ЯО «ПСС ЯО»	ППО	1	2	1															1								1	1								
			ПЧ-68 ПСО № 2 ГБУ ЯО «ПСС ЯО»	ППО	1	2	1															1								1	1								
			ПЧ-69 ПСО № 2 ГБУ ЯО «ПСС ЯО»	ППО	1	2	1															1								1	1								
			ПЧ-89 ПСО № 2 ГБУ ЯО «ПСС ЯО»	ППО	1	2	1															1								1	1								
			ПЧ-90 ПСО № 2 ГБУ ЯО «ПСС ЯО»	ППО	1	2	1															1								1	1								
			ПЧ-91 ПСО № 2 ГБУ ЯО «ПСС ЯО»	ППО	1	2	1															1								1	1								
			Итого		9	22	9	0	0	0	0	0	1	0	0	0	0	0	0	0	0	9	0	0	0	0	0	0	0	0	9	0	9	0	0	0	0	0	0
8.	Переславское	г. Переславль-Залесский	ПСЧ-28 4-ПСО ФПС Главного управления МЧС России по Ярославской области	ППО	1	4	1						1								1								1	1									
			ПЧ-44 ПСО № 4 ГБУ ЯО «ПСС ЯО»	ППО	1	2	1						1	1								1								1	1								
			ПЧ-47 ПСО № 4 ГБУ ЯО «ПСС ЯО»	ППО	1	2	1						1	1								1								1	1								
			ПЧ-67 ПСО № 4 ГБУ ЯО «ПСС ЯО»	ППО	1	2	1						1	1								1							1	1									
			ПЧ-80 ПСО № 4 ГБУ ЯО «ПСС ЯО»	ППО	1	2	1						1	1								1							1	1									
			ПЧ-81 ПСО № 4 ГБУ ЯО «ПСС ЯО»	ППО	1	2	1						1	1								1								1	1								
			ПЧ-92 ПСО № 4 ГБУ ЯО «ПСС ЯО»	ППО	1	2	1						1	1								1								1	1								
			Переславский филиал ЦОД ГО ЧС	АСФ	1	2	1						1									7	0	0	0	0	1	0	0	1	8	0	8	0	0	0	0	0	
			Итого		8	18	8	0	0	0	0	0	6	8	0	0	0	0	0	0	0	7	0	0	0	0	1	0	0	1	8	0	8	0	0	0	0	0	
9.	Пошехонское	Пошехонский муниципальный район	ПЧ-40 ПСО № 3 ГБУ ЯО «ПСС ЯО»	ППО	1	2	1						1	1							1																		
			ПЧ-54 ПСО № 3 ГБУ ЯО «ПСС ЯО»	ППО	1	4	1						1	1								1																	
			ПЧ-83 ПСО № 3 ГБУ ЯО «ПСС ЯО»	ППО	1	2	1						0	0								1																	
			Итого		3	8	3	0	0	0	0	0	2	2	0	0	0	0	0	0	0	3	0	0	0	0	0	0	0	0	0	0	0	0	0	0	0	0	
10.	Пречистенское	Первомайский муниципальный район	ПЧ-45 ПСО № 3 ГБУ ЯО «ПСС ЯО»	ППО	1	2	1						1								1									1	1								
			ПЧ-55 ПСО № 3 ГБУ ЯО «ПСС ЯО»	ППО	1	2	1															1																	
			ПЧ-46 ПСО № 7 ГБУ ЯО «ПСС ЯО»	ППО	1	4	1						1	1								1					1			2	1								
			Итого		3	8	3	0	0	0	0	0	1	2	0	0	0	0	0	0	0	3	0	0	0	0	1	0	0	0	3	0	3	0	0	0	0	0	
11.	Ростовское	Ростовский муниципальный район	ПСЧ-22 4-ПСО ФПС Главного управления МЧС России по Ярославской области	ППО	1	4	1						1								1									5	2								
			ПЧ-50 ПСО № 6 ГБУ ЯО «ПСС ЯО»	ППО	1	2	1						1									1								1	1		1						
			ПЧ-51 ПСО № 6 ГБУ ЯО «ПСС ЯО»	ППО	1	2	1															1								1	1		1						
			ПЧ-57 ПСО № 6 ГБУ ЯО «ПСС ЯО»	ППО	1	3	1															1								1	1		1						
			ПЧ-74 ПСО № 6 ГБУ ЯО «ПСС ЯО»	ППО	1	3	1															1								1	1		1						
			ПЧ-84 ПСО № 6 ГБУ ЯО «ПСС ЯО»	ППО	1	2	1															1								1	1		1						
			Ростовский филиал ЦОД ГО ЧС	АСФ	1	2	1						1														1			1									
			Итого		7	18	7	0	0	0	0	0	1	2	0	0	0	0	0	0	0	6	0	0	0	0	1	0	0	5	11	0	7	0	0	0	0	0	
12.	Рыбинское	Мышкинский муниципальный район	ПЧ-70 ПСО № 2 ГБУ ЯО «ПСС ЯО»	ППО	1	2	1															1								1	1								
			Итого		1	2	1	0	0	0	0	0	0	0	0	0	0	0	0	0	0	1	0	0	0	0	0	0	0	1	0	1	0	0	0	0	0	0	
	Рыбинское	Рыбинский муниципальный район	ПСЧ-7 2-ПСО ФПС Главного управления МЧС России по Ярославской области	ППО	1	4	1						1									1								1	2								
			ПСЧ-8 2-ПСО ФПС Главного управления МЧС России по Ярославской области	ППО	1	5	1						1										1							1	2								
			ПСЧ-10 2-ПСО ФПС Главного управления МЧС России по Ярославской области	ППО	1	4	1						1										1							1	2								

1	2	3	4	5	6	7	8	9	10	11	12	13	14	15	16	17	18	19	20	21	22	23	24	25	26	27	28	29	30	31	32	33	34	35	36	37	38	39	
			ПСЧ-16 2-ПСО ФПС Главного управления МЧС России по Ярославской области	ППО	1	4	1							1								1									1	2							
			ПСЧ-19 2-ПСО ФПС Главного управления МЧС России по Ярославской области	ППО	1	4	1							1								1									1	2							
			ОП ПСЧ-8 2-ПСО Главного управления МЧС России по Ярославской области	ППО	1	4	1															1									1	2							
			ПЧ-36 ПСО № 3 ГБУ ЯО «ПСС ЯО»	ППО	1	3	1															1									1	2							
			ПЧ-58 ПСО № 3 ГБУ ЯО «ПСС ЯО»	ППО	1	3	1							1								1									1	2							
			ПЧ-59 ПСО № 3 ГБУ ЯО «ПСС ЯО»	ППО	1	3	1						1									1									1	2							
			ПЧ-64 ПСО № 3 ГБУ ЯО «ПСС ЯО»	ППО	1	2	1															1									1	2							
			ПЧ-65 ПСО № 3 ГБУ ЯО «ПСС ЯО»	ППО	1	2	1															1									1	2							
			Итого		11	38	11	0	0	0	0	0	1	6	0	0	0	0	0	0	0	11	0	0	0	0	0	0	0	0	0	11	0	22	0	0	0	0	0
13.	Тутаевское	Тутаевский муниципальный район	ПСЧ-20 1-ПСО ФПС Главного управления МЧС России по Ярославской области	ППО	1	4	1							1								1								3	2	2							
			ПЧ-26 ПСО № 1 ГБУ ЯО «ПСС ЯО»	ППО	1	4	1						1									1									1	1							
			Итого		2	8	2	0	0	0	0	0	1	1	0	0	0	0	0	0	0	2	0	0	0	0	0	0	0	0	3	3	0	3	0	0	0	0	0
14.	Угличское	Угличский муниципальный район	ПСЧ-25 4-ПСО ФПС Главного управления МЧС России по Ярославской области	ППО	1	4	1							1								1								1	2	2							
			ПЧ-42 ПСО № 5 ГБУ ЯО «ПСС ЯО»	ППО	1	2	1							1								1									1	1							
			ПЧ-56 ПСО № 5 ГБУ ЯО «ПСС ЯО»	ППО	1	4	1							1								1									1	1							
			ПЧ-76 ПСО № 5 ГБУ ЯО «ПСС ЯО»	ППО	1	2	1						1	1								1									1	1							
			ПЧ-99 ПСО № 5 ГБУ ЯО «ПСС ЯО»	ППО	1	2	1															1									1	1							
			Итого		5	14	5	0	0	0	0	0	1	4	0	0	0	0	0	0	0	5	0	0	0	0	0	0	0	0	1	5	0	6	0	0	0	0	0
15.	Ярославское	Некрасовский муниципальный район	ПЧ-33 ПСО № 7 ГБУ ЯО «ПСС ЯО»	ППО	1	4	1							1	1							1									1	1							
			ПЧ-38 ПСО № 7 ГБУ ЯО «ПСС ЯО»	ППО	1	2	1								1							1									1	1							
			ПЧ-85 ПСО № 7 ГБУ ЯО «ПСС ЯО»	ППО	1	2	1								1							1									1	1							
			ПЧ-86 ПСО № 7 ГБУ ЯО «ПСС ЯО»	ППО	1	2	1								1							1									1	1							
			Итого		4	10	4	0	0	0	0	0	1	4	0	0	0	0	0	0	0	4	0	0	0	0	0	0	0	0	4	0	4	0	0	0	0	0	
	Ярославское	Ярославский муниципальный район	ПСЧ-1 1-ПСО ФПС Главного управления МЧС России по Ярославской области	ППО	1	5	1							1								1									1	2							
			ПСЧ-2 1-ПСО ФПС Главного управления МЧС России по Ярославской области	ППО	1	5	1															1		1							1	2							
			ПСЧ-3 1-ПСО ФПС Главного управления МЧС России по Ярославской области	ППО	1	5	1								1							1									1	2							
			ПСЧ-4 1-ПСО ФПС Главного управления МЧС России по Ярославской области	ППО	1	5	1								1							1									1	2							
			ПСЧ-5 1-ПСО ФПС Главного управления МЧС России по Ярославской области	ППО	1	5	1							1								1									1	2							

1	2	3	4	5	6	7	8	9	10	11	12	13	14	15	16	17	18	19	20	21	22	23	24	25	26	27	28	29	30	31	32	33	34	35	36	37	38	39
			ПСЧ-12 1-ПСО ФПС Главного управления МЧС России по Ярославской области	ППО	1	5	1						1	1								1								1	2							
			ПСЧ-18 1-ПСО ФПС Главного управления МЧС России по Ярославской области	ППО	1	5	1						1									1								1	2							
			ПСЧ-23 1-ПСО ФПС Главного управления МЧС России по Ярославской области	ППО	1	5	1					1										1								1	2							
			ПСЧ-31 1-ПСО ФПС Главного управления МЧС России по Ярославской области	ППО	1	5	1					1										1								1	2							
			СПСЧ ФПС Главного управления МЧС России по Ярославской области	ППО	1	55	1					2	2									3	1						50	40	2							
			ПЧ-43 ПСО № 1 ГБУ ЯО «ПСС ЯО»	ППО	1	2	1															1								1	1							
			ПЧ-49 ПСО № 1 ГБУ ЯО «ПСС ЯО»	ППО	1	2	1															1								1	1							
			ПЧ-101 ПСО № 1 ГБУ ЯО «ПСС ЯО»	ППО	1	5	1					1	1									1									2							
			ПЧ-102 ПСО № 1 ГБУ ЯО «ПСС ЯО»	ППО	1	5	1					1	1									1									2							
			ПЧ-103 ПСО № 1 ГБУ ЯО «ПСС ЯО»	ППО	1	5	1					1	1									1									2							
			ПЧ-104 ПСО № 1 ГБУ ЯО «ПСС ЯО»	ППО	1	5	1					1										1									2							
			ПЧ-96 ПСО № 6 ГБУ ЯО «ПСС ЯО»	ППО	1	2	1															1									1	1						
			ЦОД ГО ЧС	АСФ	1	6	1					1	4												1		2		2									3
			Итого		18	132	18	0	0	0	0	0	9	16	0	0	0	0	0	0	0	19	1	0	2	0	2	0	0	52	55	0	37	0	0	0	0	3
16.	Итого по Ярославской области				86	323	86	0	0	0	0	0	33	54	0	0	0	0	0	0	0	85	1	0	2	0	6	0	0	63	126	0	118	0	0	0	0	3











1	2	3	4	5	6	7	8	9	10	11	12	13	14	15	16	17	18	19	20	21	22	23	24	25	26	27	28	29	30	31	32	33	34	35	36		
	г. Гаврилов-Ям, ул. Рабочая, д. 50																																				
37.	ООО «Оазис», Ярославская область, г. Гаврилов-Ям, ул. Мичурина, д. 10	Курбское, Ставогинское	3	1				1		1	2			1				1						1			1	5	1								
38.	ООО «Технофлекс», Ярославская область, г. Гаврилов-Ям, ул. Мичурина, д. 11	Курбское	2	1				1		1	2	1					1							1			5	5	1								
Итого по Гаврилов-Ямскому лесничеству			11	4				3		4	8	2		1			2	1					1	4			9	20	3								
39.	ООО «Арагон», Ярославская область, г. Данилов, нижний склад	Ивановское	5	1				1		2	2	2		2			1	1			1			1		1	7	10	3								
40.	ООО НПП «Лайдия», Ярославская область, Даниловский район, с. Торопово	Ивановское	5	1				1		1	2	1					1							1			5	5	1								
41.	ООО «Лик», Ярославская область, Даниловский район, с. Серда	Середское	5	1				1		1	2	1		1			1							1			5	5	1								
42.	ООО «Вектор», Ярославская область, Даниловский район, дер. Семлово	Даниловское	6	1				1		1	2	1		1			2							1			5	5	1								
43.	ООО «Ярлестройпром», Ярославская область, г. Данилов, ул. Вологодская, д. 31а	Даниловское	4	1				2		2	2	2		2			1	1				1		1		1	7	10	3								
Итого по Даниловскому лесничеству			25	5				6		7	10	7		6			6	2			1	1		5		2	29	35	9								
44.	ИП Голубев С.Б., Ярославская область, г. Любим, ул. Обнорская, д. 1а	Любимское, Кулижское	5	1				1		1	2	1		1			1							1		2	5	5	4								
45.	ООО «Леспромстрой», Ярославская область, Любимский район, дер. Пореево, д. 3	Бедаревское	5	1				1		1	2	1		1			1							1		1	5	5	1								
46.	АО «Любимский лесокомбинат», Ярославская область, Любимский район, пос. Отрадный	Бедаревское, Любимское, Кулижское, Павловское	6	1				1	1		2	2	3		3			1						1	1		2	7	10	3							
Итого по Любимскому лесничеству			16	3				1	3		4	6	5		5			3						1	3		5	17	20	8							

1	2	3	4	5	6	7	8	9	10	11	12	13	14	15	16	17	18	19	20	21	22	23	24	25	26	27	28	29	30	31	32	33	34	35	36		
47.	ИП Тюмин И.А., Ярославская область, Некоузский район, с. Веретея	Некоузское	5	1				1		1	2	1		1				1						1			5	5									
48.	ИП Речун А.В., Ярославская область, Некоузский район, с. Новый Некоуз, ул. Лесная, д. 13	Воскресенское	4	1				1		1	2	1		1			1							1		1	5	5									
49.	ООО «Звезда», Ярославская область, Некоузский район, с. Новый Некоуз, ул. Лесная, д. 12	Некоузское	5	1				1		1	2	1					1					1				1	5	5									
50.	ООО «Некоузское лесное предприятие», Ярославская область, Некоузский район, с. Новый Некоуз, ул. Советская, д. 38а	Воскресенское	5	1				1		1	2	1					1	1								1	5	5									
51.	ООО «Восход-лес», Ярославская область, Некоузский район, с. Парфеньево	Воскресенское	5	2		1	1	1			3	1		2				2						1			3	3	3	1							
52.	СПК «Первое мая», Ярославская область, Некоузский район, с. Спас-Ильдь	Некоузское	5	1				1		1	2	1					1	1								1	5	5									
53.	Ярославская региональная общественная организация «Областное общество охотников и рыболовов Мышкинского муниципального района Ярославской области», Ярославская область, Мышкинский район, г. Мышкин, ул. Карла Либкнехта, д. 23	Мышкинское	2	1																				1													
Итого по Некоузскому лесничеству			31	8		1	1	6		5	13	6		4			4	5				1		4		4	28	28	3	1							
54.	ЗАО «Рахманово», Ярославская область, г. Переславль-Залесский, с. Рахманово, ул. Центральная, д. 90	Рогозининское	3	1				1		1	1						1							2			3	3	3		2						

1	2	3	4	5	6	7	8	9	10	11	12	13	14	15	16	17	18	19	20	21	22	23	24	25	26	27	28	29	30	31	32	33	34	35	36		
55.	ИП Гуськов В.Н., Московская область, г. Сергиев Посад, Ярославское шоссе, д. 1, кв. 29	Сольбинское	3	1				1		1	2			1			1							1		1	2	3	3								
56.	ИП Зююкин М.В., Московская область, Сергиево-Посадский район, дер. Слотино	Рогозининское	5	1				1		1	1	1		1			2					1		1		1	5	5	5								
57.	ИП Кудрявцев С.А., Ярославская область, г. Переславль-Залесский, ул. Менделеева, д. 5	Рязанцевское	2	1				1		1	1	1		1			1							1		1	2	3	3								
58.	ОАО «Лось», Ярославская область, г. Переславль-Залесский, пос. Лось, ул. Охотничья, д. 9	Заладьевское, Переславское, Сольбинское	4	1						1	2													1			3	3									
59.	ООО «Север-лес», Московская область, г. Сергиев Посад, ул. Птицеградская, д. 21, кв. 20	Сольбинское	4	1				1		1							1					1		2		1		4									
60.	ООО «Автодор», Ярославская область, г. Переславль-Залесский, ул. Кузнецова, д. 1, офис 20	Рязанцевское	5	1													1	1		1			2		2		1		10	5	3						
61.	ООО «Велес», Ярославская область, г. Ростов Великий, ул. Комсомольская, д. 39	Переславское								1	1													1			1										
62.	ООО «Горняк», Ярославская область, г. Переславль-Залесский, ул. Менделеева, д. 5	Заладьевское					1										1	1		1			2		2		1		10	5	3						
63.	ООО «Дилижанс», Владимирская область, Суздальский район, пос. Боголюбово, ул. Ленина, д. 40	Переславское	3	1						1	1												1		1			3	3								
64.	ООО «Коста», Ярославская область, г. Переславль-Залесский, Переславское участковое лесничество, квартал 2101	Переславское	2	1						1	1																2	2									
65.	ООО «Леспромтех»,	Заладьевское	5	1				1		1	1	1		1			1						1		1		1	5	5	5							





1	2	3	4	5	6	7	8	9	10	11	12	13	14	15	16	17	18	19	20	21	22	23	24	25	26	27	28	29	30	31	32	33	34	35	36	
75.	ИП Чекменева Т.В., Ярославская область, Рыбинский район, с. Арефино, ул. Первомайская, д. 67	Ухринское	3	1				1		1	2	1		1			1							1		1	5	5	1							
76.	ООО «Диона», Вологодская область, г. Вологда, ул. Ленина, д. 13, офис 14	Люксембургское	3	1				1		1	2	1		1			1							1		1	5	5	1							
77.	ООО «Интел», Ярославская область, Пошехонский район, дер. Зинкино	Ермаковское						1		1	2	1		1			1							1		1	5	5	1							
78.	ООО «Интертрансстрой», Ярославская область, г. Пошехонье, ул. Любимская, д. 18	Вязовское, Ермаковское, Люксембургское, Согожское	5	1			1	2		2	3	3					2							1		1	10	20	5							
79.	ООО «Костромской лесопромышленный комплекс», Вологодская область, г. Череповец, ул. Парковая, д. 50, офис 6	Согожское						1		1	2	1		1			1							1		1	5	5	1							
80.	ООО «Малиновец-1», Ярославская область, г. Пошехонье, ул. Рыбинская, д. 58	Белосельское, Вязовское, Ермаковское, Согожское, Ухринское	5	1				2		2	2	2		2			2							1		1	7	10	3							
81.	ООО «Пошехоньлес», Ярославская область, г. Пошехонье, ул. Заречная, д. 31	Ермаковское, Согожское					1	1		1	2	1		1										1		1	5	5								
82.	ООО «Юкас» Ярославская область, Пошехонский район, с. Вошиково	Ухринское	3	1				1		1	2	1		1			1							1		1	5	5	1							
83.	СПК имени Калинина, Ярославская область, Пошехонский район, с. Колодино	Люксембургское	3	1				1		1	2	1		1			1		1					1		1	5	5	1							
Итого по Пошехонскому лесничеству			25	7			3	12		12	21	13		10			11		1					10		10	57	70	15							
84.	ИП Шальнев Д.Ю., Ярославская область, Первомайский район, дер. Бочкино	Макаровское	5	1				1		1	2	1		5			1	1						1		1	5	15	5	1						

1	2	3	4	5	6	7	8	9	10	11	12	13	14	15	16	17	18	19	20	21	22	23	24	25	26	27	28	29	30	31	32	33	34	35	36
85.	ООО «Алькор», Ярославская область, Первомайский район, раб. пос. Пречистое	Марфинское	8	1			1	1		1	2	1		1										1	1	1	5	5	1						
86.	ООО «Крона Плюс», Ярославская область, Первомайский район, дер. Ефимовское, ул. Центральная, д. 2	Первомайское	4	1	1		1	1		1	2	1		1			1							1		1	5	5	2						
87.	ООО «Лес-Х», Ярославская область, Первомайский район, с. Семеновское	Первомайское	4	1				1		1	2	1		2			1	1	1								5	5	2						
88.	ООО «Скалинолес», Ярославская область, Первомайский район, ст. Скалино	Скалинское	4	1	1			1		2	2	2		2			2							2		1	7	10	3						
89.	ООО «Скалинский», Ярославская область, Первомайский район, дер. Колкино	Скалинское	4	1	1		1	1		1	2	1		1				1		1				1			5	10	5						
90.	ООО «СТД», Ярославская область, Первомайский район, дер. Малино	Первомайское	5	1	1			1		1	2	1		1			1							1		1	5	5	1						
91.	СПК «Лессервис», Ярославская область, Первомайский район, с. Всехсвятское, пер. Школьный, д. 2	Первомайское	5	1				1		1	2	5		1								1		1		1	1	5	1	4					
Итого по Пречистенскому лесничеству			39	8	4		3	8		9	16	13		14			6	3	1	1	1	1		8	1	6	38	60	20	5					
92.	АО «Татищевское», Ярославская область, Ростовский район, с. Татищев Погост	Ростовское	4	1			1			1		1		2			1	2									6	11							
93.	ИП Золов С.Ю., Ярославская область, г. Ростов Великий, ул. Комсомольская, д. 39	Петровское	1								1	1		1										1			3	3							
94.	ООО «Вита», Ярославская область, Ростовский район, дер. Дертники	Петровское	3	1			1				1													1			2	5							
95.	ООО «Лазарево лес», Ярославская область, г. Ростов Великий,	Петровское	2	1							1	1												1			2	2							

1	2	3	4	5	6	7	8	9	10	11	12	13	14	15	16	17	18	19	20	21	22	23	24	25	26	27	28	29	30	31	32	33	34	35	36		
	ул. Комсомольская, д. 39																																				
96.	ООО «Леспром», Ярославская область, г. Ростов Великий, ул. Комсомольская, д. 39	Петровское	2	1							1	1													1			2	2								
97.	ООО «Мастерлес», Ярославская область, Ростовский район, раб. пос. Петровское	Ростовское	2	1							1														1			2	2								
98.	ООО «Оберон», Ярославская область, г. Ростов Великий, ул. Комсомольская, д. 39	Петровское	1	1							1																	3	3								
99.	ООО «Руслес», Ярославская область, г. Ростов Великий, ул. Комсомольская, д. 39	Ростовское	2	1							1														1			1	2								
100.	ООО «Сектор», Ярославская область, г. Ростов Великий, ул. Комсомольская, д. 39	Ростовское	1								1																	2	2								
101.	ООО «Эколестех», Ярославская область, г. Ростов Великий, ул. Комсомольская, д. 39	Петровское	2	1							1														1			1	2								
Итого по Ростовскому лесничеству			20	8			2			1	9	4		3			1	2						7			24	34									
102.	ГПОУ ЯО «Рыбинский лесотехнический колледж», Ярославская область, Рыбинский район, пос. Тихменево, ул. Тургенева, д. 17	Ломовское, Приволжское	5	1	1		1	1		1	1	1		2			1							1			10	50	10								
103.	ИП Каляев С.Б., Ярославская область, Тутаевский район, дер. Зманово, д. 7	Борзовское	4	1				1		1	2	1					1							1		1	5	5	1								
104.	ООО «Лесстройинвест», Ярославская область, Рыбинский район, Борзовское участковое лесничество, квартал 124, выдел 37	Борзовское	4	1						1	2	1		1			1	1						1		1	5	5	1								
105.	ООО «ЛКМ», Ярославская область, Рыбинский район,	Борзовское, Ломовское, Приволжское,	5	1				1		1	3	2					1	1						1			7	10	3	2							

1	2	3	4	5	6	7	8	9	10	11	12	13	14	15	16	17	18	19	20	21	22	23	24	25	26	27	28	29	30	31	32	33	34	35	36		
	пос. Кедровка, д. 4	Пригородное																																			
Итого по Рыбинскому лесничеству			18	4	1		1	3		4	8	5		3			4	2						4		2	27	70	15	2							
106.	ИП Шим Д.С., Ярославская область, Тутаевский район, дер. Зманово	Тутаевское	2	1			1			1	2	1		1			1							1			5	5	1								
107.	КХ Кузнецов и К, Ярославская область, Тутаевский район, дер. Кучерово	Тутаевское	2	1			1			1	2	1		1			1							1			5	5	1								
108.	ООО «Натали», Ярославская область, г. Углич, ул. Ростовское шоссе, д. 6	Чебаковское	4	2			3			2	2	3		3			3					1		1		1	9	10	3	2							
109.	ООО «Свобода», Ярославская область, Тутаевский район, дер. Столбищи	Чебаковское	3	1			1	1		1	2	1		1			1							1			5	5									
110.	ООО «Тутаевлес», Ярославская область, г. Тутаев, ул. Осипенко, д. 4а	Тутаевское	5	1			2			2	2	2		2			1	1				1		1		1	7	10	3	2							
Итого по Тутаевскому лесничеству			16	6			1	8		7	10	8		8			5	3				2		5		2	31	35	8	4							
111.	ИП Злобин Ю.Б., Ярославская область, Угличский район, дер. Путчино, ул. Заводская, д. 5	Ильинское	5	1			1			1	2	1		1			1					1				1	5	5	1								
112.	ИП Кузнецов Ю.А., Ярославская область, Угличский район, дер. Остатково	Ильинское	5	1			1			1	2	1		1			1					1				1	5	5	1								
113.	ИП Миркушин С.А., Ярославская область, г. Углич, Камышевское шоссе, д. 1	Ильинское, Заволжское	5	1			1			1	2	1		1			1							1		1	5	5	1								
114.	ИП Павлова Н.Г., Ярославская область, г. Углич, ул. Октябрьская, д. 47	Ильинское	5	1			1			1	2	1		1			1					1				1	5	5	1								
115.	ИП Шитухина И.В., Ярославская область, Угличский район, с. Заозерье	Ильинское	5	1			1			1	2	1		1			1							1		1	5	5	1								





1	2	3	4	5	6	7	8	9	10	11	12	13	14	15	16	17	18	19	20	21	22	23	24	25	26	27	28	29	30	31	32	33	34	35	36	
	дер. Котлово																																			
135.	ООО «Леспром 2», Ярославская область, Некрасовский район, пос. Некрасовское, ул. Мира, д. 2	Некрасовское									1						1	1							1				10							
136.	ООО «Ярлестех», Ярославская область, г. Ярославль, Яковлевский пер., д. 12а	Пригородное	10	2				2		2	2	2					1	2							3		1	7	10	3						
Итого по Ярославскому лесничеству			13	3				2		3	5	2					2	4							4		1	7	50	13						
137.	ИП Холманов С.Н., Ярославская область, Пошехонский район, с. Холм	Пошехонское (Ухринское), Рыбинское (Арефинское)	3	1				1		1	2	1		1			1								1			1	5	1	2					
138.	ООО «БСЛ», Ярославская область, Пошехонский район, дер. Зинкино	Большесельское лесничество (Большесельское), Тутаевское лесничество (Чебаковское)	4	1				2		2	2	2		2			1	1									2	7	10	3						
139.	ООО «Лиза», Ярославская область, Брейтовский район, с. Косково, ООО «Экострой», Ярославская область, Некоузский район, с. Новый Некоуз, ул. Свободы	Брейтовское лесничество (Брейтовское), Некоузское лесничество (Некоузское)	5	1				1		1	2	1		1			1								1		1	5	5							
140.	ООО «Рубин», Ярославская область, Даниловский район, с. Серeda	Даниловское лесничество (Середское), Пошехонское лесничество (Белосельское)	5	1				2		2	2	2		2			1	1		1		1		1		2	7	10	3							
141.	ООО «Фортуната», Ярославская область, г. Углич, ул. Ростовское шоссе, д. 6	Борисоглебское лесничество (Высоковское, Борисоглебское, Неверковское), Угличское лесничество (Ильинское, Угличское)					1	2		2	2	2		5			2								1		10	10		2						
Итого по Ярославской области			455	122	9	2	19	104	1	121	231	126		122			75	65	6	7	7	28	14	105	2	128	605	951	201	45	4					

**Информация о лицах, использующих леса, ответственных  
за привлечение сил и средств для борьбы с лесными пожарами**

№ п/п	Наименование лиц, использующих леса	Фамилия, имя, отчество ответственного лица	Должность ответственного лица	Контактные данные
1	2	3	4	5
<b>Большесельское лесничество</b>				
1.	ИП Морозова М.В.	Морозова Мария Викторовна	руководитель	8-961-158-53-78
2.	ИП Сергеев А.В.	Сергеев Андрей Владимирович	руководитель	8-905-130-13-72
3.	ИП Троицкий А.С., ООО «Престиж»	Троицкий Андрей Сергеевич	руководитель	8-915-987-77-79
4.	ООО «Промлес»	Морозова Мария Викторовна	руководитель	8-961-158-53-78
5.	ООО «Русский лес»	Воробьева Лариса Михайловна	руководитель	8-980-777-87-77
<b>Борисоглебское лесничество</b>				
6.	ИП Зайцев Н.М.	Зайцев Николай Михайлович	руководитель	8-910-823-23-31
7.	ИП Мошков В.Г.	Мошков Виталий Геннадьевич	руководитель	8-915-994-07-80
8.	ИП Скороспехов А.В.	Скороспехов Алексей Викторович	руководитель	8-905-131-41-44
9.	ИП Тихонов М.С.	Андреева Надежда Сергеевна	руководитель	8-906-638-76-04
10.	ИП Тюмавин В.Н.	Тюмавин Владимир Николаевич	руководитель	8-909-280-82-04
11.	ИП Шолин А.В.	Шолин Александр Викторович	руководитель	8-909-276-41-85
12.	ООО «Борисоглебский лес»	Соколов Сергей Борисович	руководитель	8-960-540-44-21
13.	ООО «Борисоглебспецлес»	Анкудимов Владимир Николаевич	руководитель	8-905-134-52-98
14.	ООО «Луч»	Маров Виктор Иванович	руководитель	8-906-529-88-53
15.	ООО «Путь Ленина»	Михайлова Вера Сергеевна	руководитель	8-915-974-51-66
16.	ООО «Профи лес»	Плешенков Сергей Викторович	руководитель	8-903-822-60-73
17.	ООО «Темп»	Романов Дмитрий Викторович	руководитель	8-905-638-07-06
18.	ООО «Эковудленд»	Степанов Алексей Александрович	руководитель	8-963-214-44-42
19.	ООО «Юркинский лесокомплекс»	Ушакова Мария Валентиновна	руководитель	8-980-706-45-85
20.	СПК «Имени Ленина»	Яблоков Сергей Викторович	руководитель	8-910-961-79-26
21.	СПК «Новый путь»	Ковалов Борис Михайлович	руководитель	8-905-631-33-30
22.	ООО «Фаворит»	Вьюнова Зарина Александровна	руководитель	8-920-131-81-05



1	2	3	4	5
23.	ООО «Вита»	Верзин Игорь Викторович	руководитель	8-903-828-63-27
<b>Брейтовское лесничество</b>				
24.	ИП Краюхин А.М.	Краюхин Александр Михайлович	руководитель	8-906-529-01-08
25.	ИП Латышев Н.Н.	Латышев Николай Николаевич	руководитель	8-910-979-73-81
26.	ИП Сатаев Л.Х.	Сатаев Леми Хусаинович	руководитель	8-920-109-24-35
27.	ИП Старцев И.Н.	Старцев Илья Николаевич	руководитель	8-920-654-75-13
28.	ИП Узиков С.Н.	Стеблянко Сергей Сергеевич	руководитель	8-960-716-34-94
29.	ООО «Брейтовский райтопсбыт»	Архипов Сергей Анатольевич	руководитель	8-909-280-54-49
30.	ООО «Лацкое»	Соловьев Валерий Викторович	руководитель	8-910-820-46-05
31.	ООО «Манис»	Латышев Николай Николаевич	руководитель	8-910-979-73-81
32.	ООО «Техпромснаб»	Латышев Николай Николаевич	руководитель	8-910-979-73-81
33.	СК «Колхоз имени Ленина»	Федосеева Любовь Владимировна	руководитель	8-915-973-74-83
34.	СПК «Колхоз Старатель»	Морозов Владимир Викторович	руководитель	8-961-026-21-62
<b>Гаврилов-Ямское лесничество</b>				
35.	ГАУЗ ЯО «Детский санаторий «Искра»	Околухин Владимир Александрович	руководитель	8-905-631-61-22
36.	ООО «Ям-Лес»	Михайлова Галина Васильевна	руководитель	8-903-826-26-10
37.	ООО «Оазис»	Шалин Алексей Олегович	руководитель	8-910-976-64-88
38.	ООО «Технофлекс»	Баранов Владимир Константинович	руководитель	(4852) 55-14-15
<b>Даниловское лесничество</b>				
39.	ООО «Арагон»	Шальнев Дмитрий Юрьевич	руководитель	8-920-133-17-04
40.	ООО НПП «Лайдия»	Сальников Валентин Геннадьевич	руководитель	8-930-121-96-95
41.	ООО «Лик»	Марков Денис Васильевич	руководитель	8-906-528-12-26
42.	ООО «Вектор»	Политов Михаил Сергеевич	руководитель	8-962-670-03-93
43.	ООО «Ярлесстройпром»	Горбунова Елена Сергеевна	руководитель	8-921-723-23-45
<b>Любимское лесничество</b>				
44.	ИП Голубев С.Б.	Голубев Сергей Борисович	руководитель	8-903-828-73-89
45.	ООО «Леспромстрой»	Зубков Илья Сергеевич	руководитель	8-962-214-09-64

1	2	3	4	5
46.	АО «Любимский лесокомбинат»	Голосов Роман Юрьевич	руководитель	8-962-201-45-87
Некоузское лесничество				
47.	ИП Тюмин И.А.	Тюмин Илья Александрович	руководитель	8-915-969-71-09
48.	ИП Речун А.В.	Речун Андрей Владимирович	руководитель	8-903-280-64-64
49.	ООО «Звезда»	Савинов Николай Сергеевич	руководитель	8-915-747-53-69
50.	ООО «Некоузское лесное предприятие»	Шитухина Ирина Витальевна	руководитель	8-909-277-23-24
51.	ООО «Восход-лес»	Архипенкова Елена Александровна	руководитель	8-905-130-05-32
52.	СПК «Первое мая»	Коршунова Мария Васильевна	руководитель	8-960-528-66-17
53.	Ярославская региональная общественная организация «Областное общество охотников и рыболовов Мышкинского муниципального района Ярославской области»	Рулев Александр Аркадьевич	руководитель	8-906-633-89-14
Переславское лесничество				
54.	ЗАО «Рахманово»	Клименко Алексей Алексеевич	руководитель	8-960-542-22-80
55.	ИП Гуськов В.Н.	Гуськов Валерий Николаевич	руководитель	8-916-951-08-83
56.	ИП Зюзюкин М.В.	Зюзюкин Михаил Владимирович	руководитель	8-916-853-91-35
57.	ИП Кудрявцев С.А.	Кудрявцев Сергей Алексеевич	руководитель	8-915-977-66-77
58.	ОАО «Лось»	Овсянников Николай Александрович	руководитель	8-916-722-06-09
59.	ООО «Север-лес»	Мастеров Олег Анатольевич	руководитель	8-903-087-44-94
60.	ООО «Автодор»	Ложкина Светлана Владимировна	руководитель	8-915-983-44-02
61.	ООО «Велес»	Золов Сергей Юрьевич	руководитель	8-905-107-50-50
62.	ООО «Горняк»	Погосян Самвел Карапетович	руководитель	8-903-824-94-74
63.	ООО «Дилижанс»	Варданян Марлен Мартунович	руководитель	8-968-960-38-60
64.	ООО «Коста»	Гаврилов Андрей Борисович	руководитель	8-910-965-83-27
65.	ООО «Леспромтех»	Шаповалов Александр Анатольевич	руководитель	8-906-700-64-08
66.	ООО «Минерально- нерудная компания»	Ахильгов Якуб Хамзатович	руководитель	8-929-251-62-54

1	2	3	4	5
67.	ООО Песчано-гравийный карьер «Хорошего»	Головко Лариса Николаевна	руководитель	8-960-724-66-68
68.	ООО «Ресурс-П»	Титов Андрей Владимирович	руководитель	8-926-211-02-95
69.	ООО ЛК «Кедр»	Мареев Иван Васильевич	руководитель	8-965-166-46-64
70.	ООО «Сити-Стар2008»	Стрельников Сергей Геннадьевич	руководитель	8-915-356-73-74
71.	ООО «Эковит»	Черников Андрей Евгеньевич	руководитель	8-985-066-09-30
72.	СПК имени Мичурина	Федькин Александр Иванович	руководитель	8-905-132-22-85
73.	Ермошин В.Н.	Ермошин Владимир Николаевич	руководитель	8-926-174-10-57
Пошехонское лесничество				
74.	ИП Давыдов М.В.	Давыдов Михаил Владимирович	руководитель	8-920-103-91-46
75.	ИП Чекменева Т.В.	Чекменева Татьяна Вячеславовна	руководитель	8-920-100-61-94
76.	ООО «Диона»	Кожохина Валентина Павловна	руководитель	8-911-538-17-56
77.	ООО «Интел»	Соколов Владимир Иванович	руководитель	8-910-919-05-31
78.	ООО «Интертрансстрой»	Деревский Петр Ильич	руководитель	8-963-688-96-59
79.	ООО «Костромской лесопромышленный комплекс»	Шайкин Евгений Сергеевич	руководитель	8-921-121-24-47
80.	ООО «Малиновец-1»	Смирнова Ольга Владимировна	руководитель	8-920-102-79-21
81.	ООО «Пошехоньелес»	Данилов Дмитрий Валерьевич	руководитель	8-960-543-00-58
82.	ООО «Юкас»	Клевцов Юрий Анатольевич	руководитель	8-903-824-88-82
83.	СПК имени Калинина	Иванов Виктор Николаевич	руководитель	8-905-139-32-28
Пречистенское лесничество				
84.	ИП Шальнев Д.Ю.	Шальнев Дмитрий Юрьевич	руководитель	8-920-133-17-04
85.	ООО «Алькор»	Халилов Напик Гаджихалилович	руководитель	8-945-49-2-13-39
86.	ООО «Крона Плюс»	Пономарёв Александр Александрович	руководитель	8-905-630-25-52
87.	ООО «Лес-Х»	Гусейнов Хамет Гусейнович	руководитель	8-910-965-64-88
88.	ООО «Скалинолес»	Сорокин Олег Владимирович	руководитель	8-903-824-94-53
89.	ООО «Скалинский»	Леонов Василий Анатольевич	руководитель	8-920-127-44-16
90.	ООО «СТД»	Германов Иван Александрович	руководитель	8-921-713-52-44

1	2	3	4	5
91.	СПК «Лессервис»	Каплюгина Марина Сергеевна	руководитель	8-910-811-13-33
Ростовское лесничество				
92.	ЗАО «Татищевское»	Девятин Сергей Валентинович	руководитель	8-903-823-71-79
93.	ИП Золов С.Ю.	Золов Сергей Юрьевич	руководитель	8-905-107-50-50
94.	ООО «Вита»	Верзин Игорь Викторович	руководитель	8-910-818-09-41
95.	ООО «Лазарево лес»	Коробов Максим Анатольевич	руководитель	8-911-501-28-01
96.	ООО «Леспром»	Микичян Саркис Багишович	руководитель	8-910-969-61-67
97.	ООО «Мастерлес»	Балашов Александр Сергеевич	руководитель	8-915-977-17-66
98.	ООО «Оберон»	Золов Сергей Юрьевич	руководитель	8-905-107-50-50
99.	ООО «Руслес»	Залян Карен Марленович	руководитель	8-938-484-83-88
100.	ООО «Сектор»	Золов Сергей Юрьевич	руководитель	8-905-107-50-50
101.	ООО «Эколестех»	Сленин Евгений Владимирович	руководитель	8-910-810-77-81
Рыбинское лесничество				
102.	ГПОУ ЯО «Рыбинский лесотехнический колледж»	Шаров Василий Николаевич	руководитель	8-960-526-62-50
103.	ИП Каляев С.Б.	Каляев Сергей Борисович	руководитель	8-960-527-68-22
104.	ООО «Лесстройинвест»	Рязанова Ольга Анатольевна	руководитель	8-929-621-88-27
105.	ООО «ЛКМ»	Степанов Александр Александрович	руководитель	(4855) 26-74-23
Тутаевское лесничество				
106.	ИП Шим Д.С.	Шим Дмитрий Сидинович	руководитель	8-903-823-77-82
107.	КХ Кузнецов и К	Кузнецов Сергей Николаевич	руководитель	8-960-531-77-17
108.	ООО «Натали»	Волков Сергей Александрович	руководитель	8-905-634-39-42
109.	ООО «Свобода»	Берегова Ирина Николаевна	руководитель	8-960-534-05-05
110.	ООО «Тутаевлес»	Гаращенко Алексей Юрьевич	руководитель	8-920-659-67-37
Угличское лесничество				
111.	ИП Злобин Ю.Б.	Злобин Юрий Борисович	руководитель	8-960-526-09-78
112.	ИП Кузнецов Ю.А.	Кузнецов Юрий Алексеевич	руководитель	8-905-647-93-24
113.	ИП Миркушин С.А.	Миркушин Сергей Анатольевич	руководитель	8-905-634-24-80

1	2	3	4	5
114.	ИП Павлова Н.Г.	Павлова Наталья Григорьевна	руководитель	8-915-982-00-83
115.	ИП Шитухина И.В.	Шитухина Ирина Витальевна	руководитель	8-905-636-98-45
116.	АО «Угличская птицефабрика»	Третьяков Андрей Викторович	специалист по охране труда	8-915-962-15-33
117.	ООО «Галерея»	Козлов Максим Евгеньевич	руководитель	8-961-026-58-65
118.	ООО «МПРО»	Пучков Юрий Алексеевич	генеральный директор	8-985-921-68-68
119.	ООО «Новосад»	Волосевич Антон Юрьевич	заведующий хозяйственной частью	8-903-821-85-63
120.	ООО «Ордино лес»	Микичян Саркис Багишович	руководитель	8-909-281-92-22
121.	ООО «Газпром трансгаз Ухта»	Попов Виктор Валентинович	начальник	(48532) 2-13-21
122.	ООО «Транснефть- Балтика»		начальник	(8544) 2-25-12
123.	ООО «Угличское карьероуправление»	Полиев Владислав Николаевич	генеральный директор	8-910-665-40-46
124.	ООО «Угличский речной порт»	Титова Вероника Васильевна	генеральный директор	8-910-970-64-26
125.	ООО «Угличский земледелец»	Волосевич Антон Юрьевич	заведующий хозяйственной частью	8-903-821-85-63
126.	Публичное акционерное общество «Федеральная сетевая компания единой энергетической системы»	Серебренников Михаил Валерьевич	руководитель	(84532) 2-24-27
127.	СПК «Искра»	Шаханов Владимир Макарович	руководитель	(48532) 4-67-17
128.	СПК «Клементьево»	Левин Александр Владимирович	руководитель	8-910-979-03-96
129.	Федеральное государственное бюджетное образовательное учреждение высшего образования «Ярославский государственный университет им. П.Г. Демидова»	Карпов Анатолий Иванович	заведующий биостанцией	8-930-105-00-17
130.	Букшеванний А.В.	Букшеванний Алексей Владимирович	руководитель	8-906-760-16-51
131.	Малов М.В.	Малов Михаил Владимирович	руководитель	8-985-921-68-68
132.	Попов Н.В.	Попов Николай Васильевич	руководитель	8-920-650-16-16
133.	Смагин Е.И.	Смагин Евгений Иванович	руководитель	(48532) 5-08-59

1	2	3	4	5
Ярославское лесничество				
134.	ООО «Красноборское»	Герасимов Андрей Владимирович	руководитель	8-920-375-87-86
135.	ООО «Леспром 2»	Эдильсултанов Рамзан Салавдиевич	руководитель	8-966-155-55-50
136.	ООО «Ярлестех»	Любимов Евгений Вениаминович	руководитель	(4852) 20-28-84
Пошехонское, Рыбинское лесничества				
137.	ИП Холманов С.Н.	Холманов Сергей Николаевич	руководитель	8-920-101-11-82
Большесельское, Тутаевское лесничества				
138.	ООО «БСЛ»	Самцов Вадим Викторович	руководитель	8-910-917-49-27
Брейтовское, Некоузское лесничества				
139.	ООО «Лиза», Ярославская область, Брейтовский район, с. Косково, ООО «Экострой», Ярославская область, Некоузский район, с. Новый Некоуз, ул. Свободы	Стеблянко Сергей Сергеевич	руководитель	8-960-716-34-94
Даниловское, Пошехонское лесничества				
140.	ООО «Рубин»	Самарин Илья Николаевич	руководитель	8-905-635-88-07
Борисоглебское, Угличское лесничества				
141.	ООО «Фортуната»	Волков Павел Александрович	руководитель	8-910-972-70-65

5. Порядок привлечения и использования лесопожарных формирований, ППО и АСФ, иных юридических лиц, которые могут быть привлечены в установленном порядке к тушению лесных пожаров, в соответствии с уровнем пожарной опасности в лесах

№ п/п	Класс пожарной опасности	Уровень пожарной опасности	Мероприятия	Ответственные за привлечение				Силы (человек)	Средства (единиц)	
				наименование организации	фамилия, имя, отчество ответственного лица	должность ответственного лица	контактные данные		оборудование	техника
1	2	3	4	5	6	7	8	9	10	11
1.	I	пожарная опасность отсутствует	лесопожарные формирования, их пожарная техника и оборудование находятся в полной готовности	согласно подразделам 1, 2 раздела III настоящего Сводного плана				166	2036	177
			наземное патрулирование осуществляется в местах проведения огнеопасных работ и в местах массового отдыха граждан в лесах	согласно подразделам 1, 2 раздела III настоящего Сводного плана						
			тушение возникающих лесных пожаров производится силами и средствами лесопожарных формирований в соответствии с действующими правилами тушения лесных пожаров	согласно подразделам 1, 2 раздела III настоящего Сводного плана						
			лица, использующие леса, принимают участие в осуществлении мероприятий по	согласно подразделу 4 раздела III настоящего Сводного плана						

1	2	3	4	5	6	7	8	9	10	11
			тушению лесного пожара на соответствующем лесном участке							
2.	II	низкая пожарная опасность	лесопожарные формирования, их пожарная техника и оборудование находятся в полной готовности	согласно подразделам 1, 2 раздела III настоящего Сводного плана				166	2036	177
			проведение наземного патрулирования на лесных участках I и II класса пожарной опасности, в местах огнеопасных работ, а также в местах массового отдыха граждан не менее одного раза с 11 до 17 часов	согласно подразделам 1, 2 раздела III настоящего Сводного плана						
			авиапатрулирование проводится через 1 – 2 дня, а при наличии пожаров – ежедневно	-						
			ведение дежурства на пожарных наблюдательных пунктах, не оборудованных автоматическими системами наблюдения, осуществляется в 10, 13, 16 и 19 часов	-						
			тушение возникающих лесных пожаров производится силами и средствами лесопожарных формирований в соответствии с действующими правилами тушения лесных пожаров	согласно подразделам 1, 2 раздела III настоящего Сводного плана						



1	2	3	4	5	6	7	8	9	10	11
			лица, использующие леса, принимают участие в осуществлении мероприятий по тушению лесного пожара на соответствующем лесном участке	согласно подразделу 4 раздела III настоящего Сводного плана				455	2640	338
3.	III	средняя пожарная опасность	лесопожарные формирования, их пожарная техника и оборудование находятся в полной готовности	согласно подразделам 1, 2 раздела III настоящего Сводного плана				166	2036	177
			проведение наземного патрулирования на территориях, отнесённых к I – III классам пожарной опасности, не менее 2 раз с 10 до 19 часов	согласно подразделам 1, 2 раздела III настоящего Сводного плана						
			осуществляется дежурство на пожарных наблюдательных пунктах, не оборудованных автоматическими системами наблюдения, не реже одного раза в два часа с 10 до 20 часов	согласно подразделам 1, 2 раздела III настоящего Сводного плана						
			ежедневное однократное авиапатрулирование, а при наличии пожаров – двукратное	-						
			тушение возникающих лесных пожаров производится силами и средствами лесопожарных формирований в соответствии с действующими правилами тушения лесных пожаров	согласно подразделам 1, 2 раздела III настоящего Сводного плана						
			лица, использующие леса,	согласно подразделу 4 раздела III				455	2640	338

1	2	3	4	5	6	7	8	9	10	11
			принимают участие в осуществлении мероприятий по тушению лесного пожара на соответствующем лесном участке	настоящего Сводного плана						
			при необходимости в установленном порядке вводится особый противопожарный режим – запрет на осуществление всех видов деятельности в лесах (лесосечные работы, проведение мероприятий, охота и тому подобное), за исключением работ по охране лесов от пожаров	согласно подразделам 4, 5 раздела I настоящего Сводного плана						
			оперативные штабы по охране лесов от пожаров при наличии обстоятельств, соответствующих введению режима чрезвычайной ситуации в лесах соответствующего уровня, установленного вследствие лесных пожаров, направляют соответствующее обращение в МЧС и ОПБ соответствующего уровня	согласно подразделам 4, 5 раздела I настоящего Сводного плана						
			усиливается интенсивность проведения противопожарной пропаганды в средствах массовой информации	согласно подразделу 4 раздела I настоящего Сводного плана						

1	2	3	4	5	6	7	8	9	10	11
4.	IV	высокая пожарная опасность	лесопожарные формирования, их пожарная техника и оборудование находятся в полной готовности	согласно подразделам 1, 2 раздела III настоящего Сводного плана				944, из них лесопожарные формирования – 166, лица, использующие леса, – 455, ППО и АСФ – 323	5070, из них лесопожарные формирования – 2036, лица, использующие леса, – 2640, ППО и АСФ – 394	612, из них лесопожарные формирования – 177, лица, использующие леса, – 338, ППО и АСФ – 97
			проводится наземное патрулирование на лесных участках не менее 3 раз с 8 до 20 часов. Осуществляется дежурство на пожарных наблюдательных пунктах, не оборудованных автоматическими системами наблюдения, не реже 1 раза в час с 9 часов до 21 часа	согласно подразделам 1, 2 раздела III настоящего Сводного плана						
			проводится двукратное авиапатрулирование, а при наличии пожаров – трехкратное	-						
			тушение возникающих лесных пожаров производится силами и средствами лесопожарных формирований в соответствии с действующими правилами тушения лесных пожаров	согласно подразделам 1, 2 раздела III настоящего Сводного плана						
			лица, использующие леса, принимают участие в осуществлении мероприятий по тушению лесного пожара на соответствующем лесном участке	согласно подразделу 4 раздела III настоящего Сводного плана						
			при необходимости	согласно подразделу 1 раздела V						

1	2	3	4	5	6	7	8	9	10	11
			используется резерв сил и средств пожаротушения Ярославской области	настоящего Сводного плана						
			при необходимости вводится режим ограничения пребывания граждан в лесах и въезда в них транспортных средств	согласно подразделу 5 раздела I настоящего Сводного плана						
			в установленном порядке вводится особый противопожарный режим – запрет на осуществление всех видов деятельности в лесах (лесосечные работы, проведение мероприятий, охота и тому подобное), за исключением работ по охране лесов от пожаров	согласно подразделу 5 раздела I настоящего Сводного плана						
			оперативные штабы по охране лесов от пожаров при наличии обстоятельств, соответствующих введению режима чрезвычайной ситуации в лесах, установленного вследствие лесных пожаров, направляют соответствующее обращение в МЧС и ОПБ соответствующего уровня	согласно подразделу 4 раздела I настоящего Сводного плана						
			проведение противопожарной пропаганды в средствах массовой информации осуществляется не реже 1 раза	согласно подразделу 4 раздела I настоящего Сводного плана						

1	2	3	4	5	6	7	8	9	10	11
			в день							
			в лесничествах обеспечивается ежедневное круглосуточное дежурство ответственных лиц	согласно подразделу 4 раздела I настоящего Сводного плана						
5.	V	чрезвычайная пожарная опасность	лесопожарные формирования, их пожарная техника и оборудование находятся в полной готовности	согласно подразделам 1, 2 раздела III настоящего Сводного плана				1017, из них лесопожарные формирования – 166, лица, использующие леса, – 455, ППО и АСФ – 323, по межрегиональному маневрированию – 73	5189, из них лесопожарные формирования – 2036, лица, использующие леса, – 2640, ППО и АСФ – 394, по межрегиональному маневрированию – 119	638, из них лесопожарные формирования – 177, лица, использующие леса, – 338, ППО и АСФ – 97, по межрегиональному маневрированию – 26
			осуществляется дежурство на пожарных наблюдательных пунктах, не оборудованных автоматическими системами наблюдения, не реже одного раза в час с 6 до 24 часов	-						
			в лесничествах обеспечивается ежедневное круглосуточное дежурство ответственных лиц	согласно подразделу 4 раздела I настоящего Сводного плана						
			проводится наземное патрулирование на лесных территориях в течение всего светлого времени суток, при этом на лесных участках, отнесенных к I – III классам пожарной опасности лесов, круглосуточно	согласно подразделам 1, 2 раздела III настоящего Сводного плана						
			проводится двукратное авиапатрулирование, а при наличии пожаров – трехкратное	-						
			тушение возникающих лесных пожаров производится силами и средствами лесопожарных	согласно подразделам 1, 2 раздела III настоящего Сводного плана						

1	2	3	4	5	6	7	8	9	10	11
			формирований в соответствии с действующими правилами тушения лесных пожаров							
			лица, использующие леса, принимают участие в осуществлении мероприятий по тушению лесного пожара на соответствующем лесном участке	согласно подразделу 4 раздела III настоящего Сводного плана						
			лесопожарным формированиям дополнительно передается техника с производственных работ (тракторы с плугом, бульдозеры, автотранспорт) в соответствии с заключенными договорами	согласно подразделу 4 раздела III настоящего Сводного плана						
			при необходимости используется резерв Ярославской области	согласно подразделу 1 раздела V настоящего Сводного плана						
			организовывается межрайонное маневрирование силами и средствами учреждений по тушению лесных пожаров	согласно подразделу 6 раздела I настоящего Сводного плана						
			оперативные штабы по охране лесов от пожаров при наличии обстоятельств, соответствующих введению режима чрезвычайной ситуации в лесах, установленного вследствие лесных пожаров, направляют соответствующее обращение в МЧС и ОПБ	согласно подразделам 4, 5 раздела I настоящего Сводного плана						

1	2	3	4	5	6	7	8	9	10	11
			соответствующего уровня							
			при введении в Ярославской области режима чрезвычайной ситуации, связанной с лесными пожарами, задействуются все ресурсы пожаротушения, при необходимости – межрегиональные	КЧС и ОПБ						
			вводится режим ограничения пребывания граждан в лесах и въезда в них транспортных средств	согласно подразделам 4, 5 раздела I настоящего Сводного плана						
			проведение противопожарной пропаганды в средствах массовой информации осуществляется не реже 1 раза в день	согласно подразделу 4 раздела I настоящего Сводного плана						

## 6. Порядок действий

органов исполнительной власти, органов местного самоуправления, лиц, использующих леса, и граждан при повышении пожарной опасности в лесах в зависимости от условий погоды (по классам пожарной опасности), введении режима ограничения пребывания граждан в лесах и въезда в них транспортных средств, введении особого противопожарного режима, введении режима чрезвычайной ситуации в лесах в связи с лесными пожарами на территории Ярославской области

6.1. Первый класс пожарной опасности (отсутствует пожарная опасность).

Правительство области в пределах своих полномочий контролирует исполнение принятых нормативных правовых актов в части обеспечения пожарной безопасности на территории Ярославской области, в том числе в лесах на землях лесного фонда, расположенных на территории Ярославской области.

КЧС и ОПБ Ярославской области, КЧС и ОПБ муниципальных образований рассматривают вопросы по обеспечению пожарной безопасности на соответствующих территориях, принимают необходимые меры для решения проблемных вопросов в указанной сфере деятельности, координируют деятельность органов управления силами и средствами по обеспечению пожарной безопасности населения, защиты объектов экономики и населенных пунктов от лесных и торфяных пожаров, предотвращению негативных последствий и снижению материального ущерба, наносимого лесными и торфяными пожарами в пожароопасный период.

Департамент лесного хозяйства Ярославской области и учреждения, находящиеся в его функциональном подчинении, обеспечивают выполнение работ по противопожарному обустройству лесов на землях лесного фонда, расположенных на территории Ярославской области, наземное патрулирование в целях контроля (надзора) за соблюдением правил пожарной безопасности в лесах.

Работа РДС осуществляется в круглосуточном режиме.

Органы местного самоуправления муниципальных образований области организуют и осуществляют работу с населением по вопросам соблюдения требований пожарной безопасности, мероприятия по противопожарному обустройству населенных пунктов.

СГБУ ЯО «Лесная охрана» проводит наземное патрулирование в местах проведения огнеопасных работ и в местах массового отдыха. Наземные пожарные команды заняты тушением ранее возникших лесных пожаров либо занимаются тренировкой, подготовкой снаряжения и пожарной техники или выполняют другие работы.

Главное управление МЧС России по Ярославской области и его структурные подразделения обеспечивают взаимодействие с государственными органами, осуществляющими федеральный государственный лесной контроль



(надзор), Управлением МВД России по Ярославской области по вопросам проведения в соответствии с законодательством Российской Федерации дознания по делам о лесных и торфяных пожарах и по делам о нарушениях требований пожарной безопасности.

Управление МВД России по Ярославской области:

- обеспечивает взаимодействие сотрудников органов внутренних дел и инспекторов лесничеств по обеспечению пожарной безопасности;
- оказывает содействие инспекторам лесничеств в пресечении лесонарушений.

ФГБУ «Дарвинский государственный заповедник» и ФГБУ «Национальный парк «Плещеево озеро» осуществляют охрану территории, выполнение противопожарных мероприятий, взаимодействие с РДС по обмену информацией о фактах возникновения лесных пожаров, в случае необходимости – привлечение сил и средств на основании соглашения.

Гороховецкое лесничество (Буйское и Голубевское участковые лесничества) и Московское лесничество (Первомайское участковое лесничество) Минобороны России – филиалы ФГКУ «УЛХиП» Минобороны России – осуществляют охрану территории, выполнение противопожарных мероприятий, взаимодействие с РДС по обмену информацией о случаях возникновения лесных пожаров.

Верхне-Волжское межрегиональное управление Федеральной службы по надзору в сфере природопользования контролирует своевременное выполнение противопожарных мероприятий на землях особо охраняемых природных территорий федерального значения.

Лица, использующие леса (арендаторы):

- осуществляют меры пожарной безопасности в лесах на лесных участках, предоставленных им в постоянное (бессрочное) пользование или аренду;
- соблюдают нормы наличия средств предупреждения и тушения лесных пожаров при использовании лесов, утвержденные Министерством природных ресурсов и экологии Российской Федерации, а также содержат в готовности средства предупреждения и тушения лесных пожаров в период пожароопасного сезона;

- в случае обнаружения лесного пожара на соответствующем лесном участке немедленно сообщают об этом в лесничество или РДС, принимают участие в осуществлении мероприятий по тушению лесного пожара.

Лица, использующие леса (арендаторы), перед началом пожароопасного сезона проводят инструктаж своих работников, а лица, ответственные за проведение массовых мероприятий в лесу, перед выездом или выходом в лес – инструктаж участников массовых мероприятий и других мероприятий о соблюдении Правил пожарной безопасности в лесах, утвержденных постановлением Правительства Российской Федерации от 7 октября 2020 г. № 1614 «Об утверждении Правил пожарной безопасности в лесах», а также о способах тушения лесных пожаров.

Граждане при посещении лесов обязаны соблюдать правила пожарной безопасности в лесах.

При обнаружении лесных пожаров граждане обязаны сообщить об этом по единому номеру вызова экстренных оперативных служб «112», в лесничество, РДС, по возможности принимать посильные меры по тушению пожаров до прибытия сил пожаротушения.

Общее количество сил и средств пожаротушения может составлять соответственно до 16 и 38 процентов от общего количества сил и средств, указанного в настоящем Сводном плане, в том числе:

- на землях лесного фонда (специализированная лесопожарная служба СГБУ ЯО «Лесная охрана») – до 9 процентов сил и 28 процентов средств пожаротушения;

- на землях особо охраняемых природных территорий (ФГБУ «Дарвинский государственный заповедник» и ФГБУ «Национальный парк «Плещеево озеро») – до 5 процентов сил и 7 процентов средств пожаротушения;

- на землях обороны и безопасности (Московское лесничество (Первомайское участковое лесничество), Гороховецкое лесничество (Буйское и Голубевское участковые лесничества) Минобороны России – филиалы ФГКУ «УЛХиП» Минобороны России) – до 2 процентов сил и 3 процентов средств пожаротушения.

6.2. Второй класс пожарной опасности (малая пожарная опасность).

Правительство области в пределах своих полномочий контролирует исполнение принятых нормативных правовых актов в части обеспечения пожарной безопасности на территории Ярославской области, в том числе в лесах на землях лесного фонда, расположенных на территории Ярославской области.

КЧС и ОПБ Ярославской области, КЧС и ОПБ муниципальных образований рассматривают вопросы по обеспечению пожарной безопасности на соответствующих территориях, принимают необходимые меры для решения проблемных вопросов в указанной сфере деятельности, координируют деятельность органов управления силами и средствами по обеспечению пожарной безопасности населения, защиты объектов экономики и населенных пунктов от лесных и торфяных пожаров, предотвращению негативных последствий и снижению материального ущерба, наносимого лесными и торфяными пожарами в пожароопасный период.

Департамент лесного хозяйства Ярославской области и учреждения, находящиеся в его функциональном подчинении, обеспечивают выполнение работ по противопожарному обустройству лесов на землях лесного фонда, наземное патрулирование в целях контроля (надзора) за соблюдением правил пожарной безопасности.

Работа РДС осуществляется в круглосуточном режиме.

Органы местного самоуправления муниципальных образований области организуют и осуществляют работу с населением по вопросам соблюдения требований пожарной безопасности, мероприятия по противопожарному

обустройству населенных пунктов.

СГБУ ЯО «Лесная охрана» проводит мониторинг пожарной безопасности в лесах и лесных пожарах, отнесенных к I и II классам пожарной опасности, в том числе в местах массового отдыха в лесах, с 11 до 17 часов. Наземные пожарные команды, если они не заняты на тушении пожаров, находятся с 11 до 17 часов в местах дежурства и занимаются тренировкой, подготовкой техники, снаряжения и выполняют другие работы.

Главное управление МЧС России по Ярославской области и его структурные подразделения обеспечивают взаимодействие с государственными органами, осуществляющими федеральный государственный лесной контроль (надзор), Управлением МВД России по Ярославской области по вопросам проведения в соответствии с законодательством Российской Федерации дознания по делам о лесных и торфяных пожарах и по делам о нарушениях требований пожарной безопасности.

Управление МВД России по Ярославской области:

- обеспечивает взаимодействие сотрудников органов внутренних дел и инспекторов лесничеств по обеспечению пожарной безопасности;
- оказывает содействие инспекторам лесничеств в пресечении лесонарушений.

ФГБУ «Дарвинский государственный заповедник» и ФГБУ «Национальный парк «Плещеево озеро» осуществляют охрану территории, выполнение противопожарных мероприятий, взаимодействие с РДС по обмену информацией о фактах возникновения лесных пожаров, в случае необходимости – привлечение сил и средств пожаротушения на основании соглашения.

Гороховецкое лесничество (Буйское и Голубевское участковые лесничества) и Московское лесничество (Первомайское участковое лесничество) Минобороны России – филиалы ФГКУ «УЛХиП» Минобороны России – осуществляют охрану территории, выполнение противопожарных мероприятий, взаимодействие с РДС по обмену информацией о случаях возникновения лесных пожаров.

Верхне-Волжское межрегиональное управление Федеральной службы по надзору в сфере природопользования контролирует своевременное выполнение противопожарных мероприятий на землях особо охраняемых природных территорий федерального значения.

Лица, использующие леса (арендаторы):

- осуществляют меры пожарной безопасности в лесах на лесных участках, предоставленных им в постоянное (бессрочное) пользование или аренду;
- соблюдают нормы наличия средств предупреждения и тушения лесных пожаров при использовании лесов, утвержденные Министерством природных ресурсов и экологии Российской Федерации, а также содержат в готовности средства предупреждения и тушения лесных пожаров в период пожароопасного сезона;

- в случае обнаружения лесного пожара на соответствующем лесном участке немедленно сообщают об этом в лесничество или РДС, принимают участие в осуществлении мероприятий по тушению лесного пожара.

Лица, использующие леса (арендаторы), перед началом пожароопасного сезона проводят инструктаж своих работников, а лица, ответственные за проведение массовых мероприятий в лесу, перед выездом или выходом в лес – инструктаж участников массовых мероприятий и других мероприятий о соблюдении Правил пожарной безопасности в лесах, утвержденных постановлением Правительства Российской Федерации от 7 октября 2020 г. № 1614 «Об утверждении Правил пожарной безопасности в лесах», а также о способах тушения лесных пожаров.

Граждане при посещении лесов обязаны соблюдать правила пожарной безопасности в лесах.

При обнаружении лесных пожаров граждане обязаны сообщить об этом по единому номеру вызова экстренных оперативных служб «112», в лесничество, РДС, по возможности принимать посильные меры по тушению пожаров до прибытия сил пожаротушения.

Общее количество сил и средств пожаротушения может составлять соответственно до 16 и 38 процентов от общего количества сил и средств, указанного в настоящем Сводном плане, в том числе:

- на землях лесного фонда (специализированная лесопожарная служба СГБУ ЯО «Лесная охрана») – до 9 процентов сил и 28 процентов средств пожаротушения;

- на землях особо охраняемых природных территорий (ФГБУ «Дарвинский государственный заповедник» и ФГБУ «Национальный парк «Плещеево озеро») – до 5 процентов сил и 7 процентов средств пожаротушения;

- на землях обороны и безопасности (Московское лесничество (Первомайское участковое лесничество), Гороховецкое лесничество (Буйское и Голубевское участковые лесничества) Минобороны России – филиалы ФГКУ «УЛХиП» Минобороны России) – до 2 процентов сил и 3 процентов средств пожаротушения.

### 6.3. Третий класс пожарной опасности (средняя пожарная опасность).

Правительство области в пределах своих полномочий контролирует исполнение принятых нормативных правовых актов в части обеспечения пожарной безопасности на территории Ярославской области, в том числе в лесах на землях лесного фонда, расположенных на территории Ярославской области.

КЧС и ОПБ Ярославской области, КЧС и ОПБ муниципальных образований рассматривают вопросы по обеспечению пожарной безопасности на соответствующих территориях, принимают необходимые меры для решения проблемных вопросов в указанной сфере деятельности, координируют деятельность органов управления силами и средствами по обеспечению пожарной безопасности населения, защиты объектов экономики и населенных пунктов от лесных и торфяных пожаров, предотвращению негативных последствий и снижению материального ущерба, наносимого лесными и тор-

фьяными пожарами в пожароопасный период.

Департамент лесного хозяйства Ярославской области и учреждения, находящиеся в его функциональном подчинении, обеспечивают проведение наземного патрулирования на территориях, отнесённых к I, II, III классам пожарной опасности, с 10 до 19 часов, проводят работу по противопожарной пропаганде в средствах массовой информации. Усиливается противопожарная пропаганда, особенно в дни отдыха. По местным трансляционным сетям периодически передаются напоминания о необходимости осторожного обращения с огнем в лесу.

Работа РДС осуществляется в круглосуточном режиме.

Органы местного самоуправления муниципальных образований области организуют и осуществляют работу с населением по вопросам соблюдения требований пожарной безопасности, мероприятия по противопожарному обустройству населенных пунктов, обеспечивают проведение противопожарной пропаганды в средствах массовой информации, а также проведение лекций и бесед с населением на противопожарную тематику.

СГБУ ЯО «Лесная охрана» проводит мониторинг пожарной безопасности в лесах и лесных пожаров с 10 до 19 часов на участках, отнесенных к I, II и III классам пожарной опасности, наибольшее внимание уделяя местам работ и местам, наиболее посещаемым населением. Наземные команды, если они не заняты на тушении пожаров, в полном составе с 10 до 19 часов находятся в местах дежурства.

Главное управление МЧС России по Ярославской области и его структурные подразделения:

- в случае угрозы возникновения чрезвычайной ситуации в пожароопасный период создают на базе ЦУКС ГУ МЧС России по Ярославской области межведомственный штаб с привлечением всех заинтересованных организаций;

- обеспечивают оперативное реагирование подразделений пожарной охраны, поисково-спасательной службы, комплектование их необходимым имуществом, транспортом и снаряжением для работы в районах пожаров в случае распространения огня на населенные пункты.

Управление МВД России по Ярославской области:

- обеспечивает взаимодействие сотрудников органов внутренних дел и инспекторов лесничеств по обеспечению пожарной безопасности;

- оказывает содействие инспекторам лесничеств в пресечении лесонарушений;

- оказывает содействие в проведении профилактических мероприятий.

ФГБУ «Дарвинский государственный заповедник» и ФГБУ «Национальный парк «Плещеево озеро» осуществляют охрану территории, выполнение противопожарных мероприятий, взаимодействие с РДС по обмену информацией о фактах возникновения лесных пожаров, в случае необходимости – привлечение сил и средств пожаротушения на основании соглашения.

Гороховецкое лесничество (Буйское и Голубевское участковые лесни-

чества) и Московское лесничество (Первомайское участковое лесничество) Минобороны России – филиалы ФГКУ «УЛХиП» Минобороны России – осуществляют охрану территории, выполнение противопожарных мероприятий, взаимодействие с РДС по обмену информацией о случаях возникновения лесных пожаров.

Верхне-Волжское межрегиональное управление Федеральной службы по надзору в сфере природопользования контролирует своевременное выполнение противопожарных мероприятий на землях особо охраняемых природных территорий федерального значения.

Лица, использующие леса (арендаторы):

- осуществляют меры пожарной безопасности в лесах на лесных участках, предоставленных им в постоянное (бессрочное) пользование или аренду;

- соблюдают нормы наличия средств предупреждения и тушения лесных пожаров при использовании лесов, утвержденные Министерством природных ресурсов и экологии Российской Федерации, а также содержат в готовности средства предупреждения и тушения лесных пожаров в период пожароопасного сезона;

- в случае обнаружения лесного пожара на соответствующем лесном участке немедленно сообщают об этом в лесничество или РДС, принимают участие в осуществлении мероприятий по тушению лесного пожара.

Лица, использующие леса (арендаторы), перед началом пожароопасного сезона проводят инструктаж своих работников, а лица, ответственные за проведение массовых мероприятий в лесу, перед выездом или выходом в лес – инструктаж участников массовых мероприятий и других мероприятий о соблюдении Правил пожарной безопасности в лесах, утвержденных постановлением Правительства Российской Федерации от 7 октября 2020 г. № 1614 «Об утверждении Правил пожарной безопасности в лесах», а также о способах тушения лесных пожаров.

Граждане при посещении лесов обязаны соблюдать правила пожарной безопасности в лесах.

При обнаружении лесных пожаров граждане обязаны сообщить об этом по единому номеру вызова экстренных оперативных служб «112», в лесничество, РДС, по возможности принимать посильные меры по тушению пожаров до прибытия сил пожаротушения.

Общее количество сил и средств пожаротушения может составлять соответственно до 61 и 89 процентов от общего количества сил и средств, указанного в настоящем Сводном плане, в том числе:

- на землях лесного фонда (специализированная лесопожарная служба СГБУ ЯО «Лесная охрана») – до 9 процентов сил и 28 процентов средств пожаротушения;

- на землях лесного фонда (лица, использующие леса) – до 45 процентов сил и 51 процента средств пожаротушения;

- на землях особо охраняемых природных территорий (ФГБУ «Дарвинский государственный заповедник» и ФГБУ «Национальный парк «Плещеево озеро») – до 5 процентов сил и 7 процентов средств пожаротушения;

- на землях обороны и безопасности (Московское лесничество (Первомайское участковое лесничество), Гороховецкое лесничество (Буйское и Голубевское участковые лесничества) Минобороны России – филиалы ФГКУ «УЛХиП» Минобороны России) – до 2 процентов сил и 3 процентов средств пожаротушения.

#### 6.4. Четвертый класс пожарной опасности (высокая пожарная опасность).

Правительство области в пределах своих полномочий контролирует исполнение принятых нормативных правовых актов в части обеспечения пожарной безопасности на территории Ярославской области, в том числе в лесах на землях лесного фонда, расположенных на территории Ярославской области.

КЧС и ОПБ Ярославской области, КЧС и ОПБ муниципальных образований:

- организуют работу по пресечению несанкционированного сжигания стерни, бытовых отходов, других горючих материалов в населенных пунктах и на землях, прилегающих к лесам;

- в случае возникновения крупных лесных пожаров обеспечивают своевременное введение режима чрезвычайной ситуации и координацию действий заинтересованных организаций в борьбе с пожарами;

- координируют деятельность органов управления силами и средствами по обеспечению пожарной безопасности населения, защиты от лесных и торфяных пожаров лесов, торфяных месторождений, объектов экономики и населенных пунктов, предотвращению негативных последствий и снижению материального ущерба, наносимого лесными и торфяными пожарами в пожароопасный сезон.

Департамент лесного хозяйства Ярославской области и учреждения, находящиеся в его функциональном подчинении:

- обеспечивают проведение наземного патрулирования на лесных участках с 8 до 20 часов;

- обеспечивают противопожарную пропаганду в средствах массовой информации, у дорог при въезде в лес организуют установку противопожарных аншлагов, контролируют соблюдение запрета на разведение костров в лесах, проводят мероприятия по ограничению пребывания граждан в лесах. Работа РДС осуществляется в круглосуточном режиме;

- вносят предложения Губернатору области о введении особого противопожарного режима, режима чрезвычайной ситуации.

Органы местного самоуправления муниципальных образований области:

- проводят противопожарную пропаганду в средствах массовой информации, а также лекции и беседы с населением на противопожарную тематику;

- обеспечивают полную готовность пожарной техники к выезду на по-

жары;

- в муниципальных районах вводят ограничение посещения гражданами лесов и запрет въезда транспорта на территорию лесных участков;

- организуют передачу напоминаний о соблюдении правил пожарной безопасности через громкоговорители в пригородных поездах и автобусах, на железнодорожных платформах и автобусных остановках в лесных районах, вблизи городов и крупных населенных пунктов.

СГБУ ЯО «Лесная охрана» обеспечивает проведение наземного патрулирования с 8 до 20 часов в местах работ, нахождения складов и других объектов в лесах, а также в местах, посещаемых населением, независимо от класса пожарной опасности, к которым отнесены лесные участки. Наземные команды, если они не заняты на тушении лесных пожаров, в течение всего светлого времени суток должны находиться в местах дежурства в полной готовности к выезду на пожар. Пожарная техника и средства пожаротушения находятся в полной готовности к использованию. Ограничивается посещение отдельных, наиболее опасных участков леса, запрещается разведение костров в лесу.

Главное управление МЧС России по Ярославской области и его структурные подразделения:

- по необходимости обеспечивают выделение сил и средств для тушения лесных пожаров;

- в случае угрозы возникновения чрезвычайной ситуации в пожароопасный период создают на базе ЦУКС ГУ МЧС России по Ярославской области межведомственный штаб с привлечением всех заинтересованных организаций;

- обеспечивают оперативное реагирование подразделений пожарной охраны, поисково-спасательной службы, комплектование их необходимым имуществом, транспортом и снаряжением для работы в районах пожаров на основании соглашения.

Управление МВД России по Ярославской области:

- привлекает сотрудников органов внутренних дел к профилактической работе, проводимой подразделениями Государственной противопожарной службы в период особого противопожарного режима на территории Ярославской области;

- принимает меры по обеспечению соблюдения запрета на посещение гражданами лесов на соответствующей территории в целях пожарной безопасности на период введения ограничения;

- оказывает содействие в проведении профилактических мероприятий.

ФГБУ «Дарвинский государственный заповедник» и ФГБУ «Национальный парк «Плещеево озеро» осуществляют охрану территории, выполнение противопожарных мероприятий, взаимодействие с РДС по обмену информацией о фактах возникновения лесных пожаров, в случае необходимости – привлечение сил и средств пожаротушения на основании соглашения.



Гороховецкое лесничество (Буйское и Голубевское участковые лесничества) и Московское лесничество (Первомайское участковое лесничество) Минобороны России – филиалы ФГКУ «УЛХиП» Минобороны России:

- осуществляют охрану территории, выполнение противопожарных мероприятий, взаимодействие с РДС по обмену информацией о случаях возникновения лесных пожаров;
- усиливают охрану лесов от пожаров на землях обороны и безопасности;
- обеспечивают своевременное тушение лесных пожаров на землях обороны и безопасности;
- по необходимости привлекают к тушению пожаров заинтересованные организации, осуществляют взаимодействие с РДС по обмену информацией о фактах возникновения лесных пожаров.

Верхне-Волжское межрегиональное управление Федеральной службы по надзору в сфере природопользования проводит дополнительные проверки по соблюдению требований пожарной безопасности на землях особо охраняемых природных территорий федерального значения.

Лица, использующие леса (арендаторы):

- обеспечивают соблюдение мер пожарной безопасности в лесах на лесных участках, предоставленных им в постоянное (бессрочное) пользование или аренду;
- соблюдают нормы наличия средств предупреждения и тушения лесных пожаров при использовании лесов, утвержденные Министерством природных ресурсов и экологии Российской Федерации, а также содержат в готовности средства предупреждения и тушения лесных пожаров в период пожароопасного сезона;
- в случае обнаружения лесного пожара на соответствующем лесном участке немедленно сообщают об этом в лесничество или РДС, принимают участие в осуществлении мероприятий по тушению лесного пожара;
- проводят усиленное патрулирование лесов на арендованных лесных участках;
- обеспечивают соблюдение запрета на лесохозяйственные работы, связанные с риском возникновения лесных пожаров.

Лица, использующие леса (арендаторы), перед началом пожароопасного сезона проводят инструктаж своих работников, а лица, ответственные за проведение массовых мероприятий в лесу, перед выездом или выходом в лес – инструктаж участников массовых мероприятий и других мероприятий о соблюдении Правил пожарной безопасности в лесах, утвержденных постановлением Правительства Российской Федерации от 7 октября 2020 г. № 1614 «Об утверждении Правил пожарной безопасности в лесах», а также о способах тушения лесных пожаров.

Граждане:

- соблюдают вводимые запреты и ограничения на посещение лесов;
- при обнаружении лесных пожаров сообщают об этом по единому номеру вызова экстренных оперативных служб «112», в лесничество, РДС, по

возможности принимают посильные меры по тушению пожаров до прибытия сил пожаротушения.

Общее количество сил и средств пожаротушения может составлять соответственно до 93 и 97 процентов от общего количества сил и средств, указанного в настоящем Сводном плане, в том числе:

- на землях лесного фонда (специализированная лесопожарная служба СГБУ ЯО «Лесная охрана») – до 9 процентов сил и 28 процентов средств пожаротушения;

- на землях лесного фонда (лица, использующие леса) – до 45 процентов сил и 51 процента средств пожаротушения;

- на землях особо охраняемых природных территорий (ФГБУ «Дарвинский государственный заповедник» и ФГБУ «Национальный парк «Плещеево озеро») – до 5 процентов сил и 7 процентов средств пожаротушения;

- на землях обороны и безопасности (Московское лесничество (Первомайское участковое лесничество), Гороховецкое лесничество (Буйское и Голубевское участковые лесничества) Минобороны России – филиалы ФГКУ «УЛХиП» Минобороны России) – до 2 процентов сил и 3 процентов средств пожаротушения;

- ППО и АСФ – до 32 процентов сил и 8 процентов средств пожаротушения.

6.5. Пятый класс пожарной опасности (чрезвычайная пожарная опасность).

Правительство области в пределах своих полномочий контролирует исполнение принятых нормативных правовых актов в части обеспечения пожарной безопасности на территории Ярославской области, в том числе в лесах на землях лесного фонда, расположенных на территории Ярославской области.

КЧС и ОПБ Ярославской области, КЧС и ОПБ муниципальных образований:

- организуют работу по пресечению несанкционированного сжигания стерни, бытовых отходов, других горючих материалов в населенных пунктах и на землях, прилегающих к лесам;

- в случае возникновения крупных лесных пожаров обеспечивают своевременное введение режима чрезвычайной ситуации и координацию действий заинтересованных организаций по борьбе с пожарами;

- координируют деятельность органов управления силами и средствами по обеспечению пожарной безопасности населения, защиты от лесных и торфяных пожаров лесов, торфяных месторождений, объектов экономики и населенных пунктов, предотвращению негативных последствий и снижению материального ущерба, наносимого лесными и торфяными пожарами в пожароопасный сезон.

Департамент лесного хозяйства Ярославской области и учреждения, находящиеся в его функциональном подчинении:

- организуют проведение наземного патрулирования на лесных территориях в течение всего светлого времени суток;

- организуют максимальное усиление проведения противопожарной пропаганды, у дорог при въезде в лес организуют установку противопожарных аншлагов, ограничивают въезд транспортных средств в леса, на дорогах устанавливают шлагбаумы;

- обеспечивают дежурство специалистов лесничеств в круглосуточном режиме;

- обеспечивают работу РДС в круглосуточном режиме;

- вносят предложения Губернатору области о введении особого противопожарного режима, режима чрезвычайной ситуации.

Органы местного самоуправления муниципальных образований области:

- проводят противопожарную пропаганду в средствах массовой информации, а также лекции и беседы с населением на противопожарную тематику;

- обеспечивают готовность пожарной техники к выезду на пожары;

- по необходимости вводят ограничение посещения гражданами лесов и запрет въезда транспорта на их территорию.

Передачи с напоминанием об осторожном обращении с огнем в лесу по местным трансляционным сетям проводятся через каждые 2 – 3 часа. В пригородных поездах и на автобусных остановках в лесных районах такие передачи проводятся систематически.

СГБУ ЯО «Лесная охрана» обеспечивает проведение мониторинга пожарной опасности в течение всего светлого времени суток, на лесных участках, отнесенных к I и III классам пожарной опасности (по условиям местопроизрастания), – круглосуточно. При необходимости для тушения лесных пожаров привлекаются лица, использующие леса, организации, не осуществляющие использование лесов. Наземным командам дополнительно передается техника в соответствии с настоящим Сводным планом. Отдельные бригады из состава команд при сохранении основных сил и средств пожаротушения в местах постоянного базирования сосредотачиваются по возможности ближе к наиболее опасным участкам. Команды должны находиться в назначенных им местах сосредоточения круглосуточно в состоянии полной готовности к выезду на пожар (если они не заняты на тушении пожаров).

Противопожарная пропаганда должна быть максимально усилена. В конторах лесничеств и работающих в лесах организаций на весь период чрезвычайной пожарной опасности организуется круглосуточное дежурство. При введении режима чрезвычайной ситуации, связанной с лесными пожарами, задействуются все ресурсы пожаротушения, при необходимости – межрегиональные.

Главное управление МЧС России по Ярославской области и его структурные подразделения:

- по необходимости обеспечивают выделение сил и средств для тушения лесных пожаров;

- в случае угрозы возникновения чрезвычайной ситуации в пожароопасный период создают на базе ЦУКС ГУ МЧС России по Ярославской об-

ласти межведомственный штаб с привлечением всех заинтересованных организаций;

- обеспечивают оперативное реагирование подразделений пожарной охраны, поисково-спасательной службы, комплектование их необходимым имуществом, транспортом и снаряжением для работы в районах пожаров на основании соглашения.

Управление МВД России по Ярославской области:

- привлекает сотрудников органов внутренних дел к профилактической работе, проводимой подразделениями Государственной противопожарной службы в условиях особого противопожарного режима на территории Ярославской области;

- принимает меры по соблюдению запрета на посещение гражданами лесов на соответствующей территории в целях пожарной безопасности на период введения ограничения;

- оказывает содействие в проведении профилактических мероприятий.

ФГБУ «Дарвинский государственный заповедник» и ФГБУ «Национальный парк «Плещеево озеро» усиливают охрану и обеспечивают своевременное тушение лесных пожаров на землях особо охраняемых природных территорий, взаимодействие с РДС по обмену информацией о фактах возникновения лесных пожаров, в необходимых случаях привлекают к тушению пожаров силы и средства МЧС России и заинтересованные организации.

Гороховецкое лесничество (Буйское и Голубевское участковые лесничества) и Московское лесничество (Первомайское участковое лесничество) Минобороны России – филиалы ФГКУ «УЛХиП» Минобороны России:

- усиливают охрану лесов от пожаров на землях обороны и безопасности;

- обеспечивают своевременное тушение лесных пожаров на землях обороны и безопасности;

- осуществляют взаимодействие с РДС по обмену информацией о фактах возникновения лесных пожаров.

Верхне-Волжское межрегиональное управление Федеральной службы по надзору в сфере природопользования проводит дополнительные проверки по соблюдению требований пожарной безопасности на землях особо охраняемых природных территорий федерального значения.

Лица, использующие леса (арендаторы):

- обеспечивают соблюдение мер пожарной безопасности в лесах на лесных участках, предоставленных в постоянное (бессрочное) пользование или аренду;

- соблюдают нормы наличия средств предупреждения и тушения лесных пожаров при использовании лесов, утвержденные Министерством природных ресурсов и экологии Российской Федерации, а также содержат в готовности средства предупреждения и тушения лесных пожаров в период пожароопасного сезона;

- в случае обнаружения лесного пожара на соответствующем лесном участке немедленно сообщают об этом в лесничество или РДС, принимают

участие в осуществлении мероприятий по тушению лесного пожара;

- на арендованных лесных участках проводят усиленное патрулирование лесов;

- обеспечивают соблюдение запрета на лесохозяйственные работы, связанные с риском возникновения лесных пожаров;

- в случае необходимости оказывают помощь лесопожарным формированиям по тушению лесных пожаров.

Лица, использующие леса (арендаторы), перед началом пожароопасного сезона проводят инструктаж своих работников, а лица, ответственные за проведение массовых мероприятий в лесу, перед выездом или выходом в лес – инструктаж участников массовых мероприятий и других мероприятий о соблюдении Правил пожарной безопасности в лесах, утвержденных постановлением Правительства Российской Федерации от 7 октября 2020 г. № 1614 «Об утверждении Правил пожарной безопасности в лесах», а также о способах тушения лесных пожаров.

Граждане:

- соблюдают вводимые запреты и ограничения на посещение лесов;

- при обнаружении лесных пожаров сообщают об этом по единому номеру вызова экстренных оперативных служб «112», в лесничество, РДС, по возможности принимают посильные меры по тушению пожаров до прибытия сил пожаротушения.

Общее количество сил и средств пожаротушения может составлять до 100 процентов от общего количества сил и средств, указанного в настоящем Сводном плане, в том числе:

- на землях лесного фонда (специализированная лесопожарная служба СГБУ ЯО «Лесная охрана») – до 9 процентов сил и 28 процентов средств пожаротушения;

- на землях лесного фонда (лица, использующие леса) – до 45 процентов сил и 51 процента средств пожаротушения;

- на землях особо охраняемых природных территорий (ФГБУ «Дарвинский государственный заповедник» и ФГБУ «Национальный парк «Плещеево озеро») – до 5 процентов сил и 7 процентов средств пожаротушения;

- на землях обороны и безопасности (Московское лесничество (Первомайское участковое лесничество), Гороховецкое лесничество (Буйское и Голубевское участковые лесничества) Минобороны России – филиалы ФГКУ «УЛХиП» Минобороны России) – до 2 процентов сил и 3 процентов средств пожаротушения;

- ППО и АСФ – до 32 процентов сил и 8 процентов средств пожаротушения;

- на землях лесного фонда (лесопожарные формирования соседних регионов) – до 7 процентов сил и 3 процентов средств пожаротушения.

## 6.6. Порядок привлечения сил и средств тушения лесных пожаров в Ярославской области:

№ п/п	Уровень привлечения ресурсов	Привлекаемые силы и средства	Силы (чел.)	Средства пожаротушения (единиц)	Общее количество сил и средств (в процентах от общего количества сил и средств, указанного в настоящем Сводном плане)	
					силы	средства
1	2	3	4	5	6	7
1.	Первый уровень привлечения (повседневный режим)	лесопожарные формирования органов исполнительной власти Ярославской области в области лесных отношений	90	1597	9	28
		лесопожарные формирования особо охраняемых природных территорий	55	421	5	7
		лесопожарные формирования военных лесничеств	21	195	2	3
		итого	166	2213	16	38
2.	Второй уровень привлечения (особый противопожарный режим)	лесопожарные формирования органов исполнительной власти Ярославской области в области лесных отношений	90	1597	9	28
		лица, использующие леса	455	2978	45	51
		лесопожарные формирования особо охраняемых природных территорий	55	421	5	7
		лесопожарные формирования военных лесничеств	21	195	2	3
		итого	621	5191	61	89

1	2	3	4	5	6	7
3.	Третий уровень привлечения (режим чрезвычайной ситуации муниципального и регионального характера)	лесопожарные формирования органов исполнительной власти Ярославской области в области лесных отношений	90	1597	9	28
		лица, использующие леса	455	2978	45	51
		лесопожарные формирования особо охраняемых природных территорий	55	421	5	7
		лесопожарные формирования военных лесничеств	21	195	2	3
		ППО и АСФ	323	491	32	8
		итого	944	5682	93	97
4.	Четвертый уровень привлечения (режим чрезвычайной ситуации в рамках межрегионального маневрирования)	лесопожарные формирования органов исполнительной власти Ярославской области в области лесных отношений	90	1597	9	28
		лица, использующие леса	455	2978	45	51
		лесопожарные формирования особо охраняемых природных территорий	55	421	5	7
		лесопожарные формирования военных лесничеств	21	195	2	3
		ППО и АСФ	323	491	32	8
		лесопожарные формирования соседних регионов	73	145	7	3
	Итого		1017	5827	100	100

Настоящим Сводным планом предусмотрено 4 уровня привлечения ресурсов пожаротушения (1017 человек и 5827 единиц средств пожаротушения).

#### IV. Мероприятия по координации работ, связанных с тушением лесных пожаров

Информация об организации и функционировании соответствующих комиссий, штабов и групп по тушению лесных пожаров (включая их персональный состав, график работы и другое)

В соответствии с постановлением Правительства Российской Федерации от 30 декабря 2003 г. № 794 «О единой государственной системе предупреждения и ликвидации чрезвычайных ситуаций» в Ярославской области создана КЧС и ОПБ.

Порядок работы и состав КЧС и ОПБ определяется распоряжением Губернатора области от 26.12.2017 № 397-р «Об утверждении состава комиссии по предупреждению и ликвидации чрезвычайных ситуаций и обеспечению пожарной безопасности Ярославской области».

КЧС и ОПБ координирует деятельность органов управления и сил подсистемы единой государственной системы предупреждения и ликвидации чрезвычайных ситуаций.

КЧС и ОПБ осуществляет свою деятельность во взаимодействии с территориальными органами федеральных органов исполнительной власти, органами исполнительной власти, органами местного самоуправления муниципальных образований области, заинтересованными организациями и общественными объединениями.

Решения КЧС и ОПБ, принимаемые в соответствии с ее компетенцией, являются обязательными для всех территориальных органов федеральных органов исполнительной власти, органов исполнительной власти, органов местного самоуправления муниципальных образований области.

Состав КЧС и ОПБ:

Евраев Михаил Яковлевич	- временно исполняющий обязанности Губернатора области, председатель комиссии
Андямов Вадим Валерьевич	- начальник Главного управления МЧС России по Ярославской области, заместитель председателя комиссии (по согласованию)
Доронкин Алексей Сергеевич	- заместитель Губернатора области – руководитель администрации Губернатора области, заместитель председателя комиссии
Колядин Андрей Михайлович	- заместитель Губернатора области, заместитель председателя комиссии
Молчанов Артем Владимирович	- заместитель Председателя Правительства области, заместитель председателя комиссии
Неженец Виктор Станиславович	- заместитель Председателя Правительства области, заместитель председателя комиссии



- Соловьев  
Михаил Николаевич - директор департамента региональной безопасности Ярославской области, заместитель председателя комиссии
- Рукавишникова  
Светлана Антониновна - главный специалист отдела гражданской защиты ГБУ ЯО «ПСС ЯО», секретарь комиссии (по согласованию)
- Члены комиссии:
- Белоусов  
Артём Владимирович - заместитель начальника Главного управления (по гражданской обороне и защите населения) – начальник управления гражданской обороны и защиты населения Главного управления МЧС России по Ярославской области (по согласованию)
- Болдырев  
Юрий Александрович - заместитель директора департамента государственного жилищного надзора Ярославской области – заместитель главного государственного жилищного инспектора Ярославской области
- Болотов  
Алексей Николаевич - заместитель генерального директора – главный инженер АО «Газпром газораспределение Ярославль» (по согласованию)
- Васильев  
Олег Юрьевич - технический директор публичного акционерного общества «Территориальная генерирующая компания № 2» (по согласованию)
- Васильченко  
Виталий Викторович - заместитель начальника Северной железной дороги – филиала ОАО «РЖД» (по территориальному управлению) (по согласованию)
- Гаврилов  
Сергей Александрович - заместитель начальника полиции Управления МВД России по Ярославской области (по согласованию)
- Галицын  
Геннадий Николаевич - руководитель Верхне-Волжского межрегионального управления Федеральной службы по надзору в сфере природопользования (по согласованию)
- Дмитриев  
Андрей Львович - председатель совета Ярославского областного отделения Общероссийской общественной организации «Всероссийское добровольное пожарное общество» (по согласованию)

- Долгов  
Алексей Николаевич - директор департамента финансов Ярославской области
- Енюшева  
Наталья Владимировна - начальник Ярославского центра по гидрометеорологии и мониторингу окружающей среды – филиала ФГБУ «Центральное управление по гидрометеорологии и мониторингу окружающей среды» (по согласованию)
- Жучков  
Виктор Евгеньевич - директор департамента строительства Ярославской области
- Замараев  
Денис Иванович - заместитель директора департамента – председатель комитета сопровождения и исполнения государственных программ и управления автомобильными дорогами департамента дорожного хозяйства Ярославской области
- Звягин  
Александр Михайлович - руководитель Управления Федеральной службы по надзору в сфере защиты прав потребителей и благополучия человека по Ярославской области (по согласованию)
- Краснов  
Александр Сергеевич - проректор по правовым, административным и социальным вопросам федерального государственного бюджетного образовательного учреждения высшего образования «Ярославский государственный технический университет» (по согласованию)
- Кулигина  
Анна Сергеевна - заместитель начальника управления массовых коммуникаций Правительства области
- Луганский  
Сергей Викторович - директор департамента здравоохранения и фармации Ярославской области
- Максимов  
Сергей Юрьевич - заместитель директора департамента – начальник отдела государственного надзора в области защиты населения и территорий от чрезвычайных ситуаций природного и техногенного характера департамента региональной безопасности Ярославской области – главный государственный инспектор в области защиты населения и территорий от чрезвычайных ситуаций природного и техногенного характера

- Марков  
Никита Владимирович - федеральный инспектор по Ярославской области аппарата полномочного представителя Президента Российской Федерации в Центральном федеральном округе (по согласованию)
- Назаров  
Артем Николаевич - заместитель директора департамента – председатель комитета организации деятельности по обращению с отходами департамента охраны окружающей среды и природопользования Ярославской области
- Поддубицкий  
Алексей Алексеевич - начальник федерального государственного казенного военного образовательного учреждения высшего образования «Ярославское высшее военное училище противовоздушной обороны» Министерства обороны Российской Федерации – начальник территориального гарнизона (по согласованию)
- Пузанов  
Дмитрий Владимирович - заместитель руководителя Центрального управления Федеральной службы по экологическому, технологическому и атомному надзору (по согласованию)
- Русских  
Роман Леонидович - директор филиала в Ярославской и Костромской областях публичного акционерного общества «Ростелеком» (по согласованию)
- Сачкова  
Мария Андреевна - заместитель директора департамента – председатель комитета регулирования тарифов и цен департамента жилищно-коммунального хозяйства, энергетики и регулирования тарифов Ярославской области
- Смирнов  
Андрей Александрович - директор филиала ОАО «Системный оператор Единой энергетической системы» Ярославского регионального диспетчерского управления (по согласованию)
- Смирнов  
Андрей Владимирович - начальник Управления Федеральной службы войск национальной гвардии Российской Федерации по Ярославской области (по согласованию)
- Соболев  
Александр Михайлович - руководитель следственного управления Следственного комитета Российской Федерации по Ярославской области (по согласованию)

Сорокин Евгений Дмитриевич	- директор департамента агропромышленного комплекса и потребительского рынка Ярославской области
Тихонов Алексей Николаевич	- сотрудник подразделения Управления Федеральной службы безопасности Российской Федерации по Ярославской области (по согласованию)
Филиппов Алексей Андреевич	- директор департамента информатизации и связи Ярославской области
Хитров Иван Александрович	- первый заместитель директора департамента лесного хозяйства Ярославской области – заместитель главного государственного лесного инспектора Ярославской области
Чавгун Александр Львович	- директор департамента ветеринарии Ярославской области
Черемных Татьяна Николаевна	- директор департамента транспорта Ярославской области
Шарошихин Игорь Павлович	- исполняющий обязанности заместителя генерального директора – директора филиала публичного акционерного общества «Межрегиональная распределительная сетевая компания Центра» – «Ярэнерго» (по согласованию).

Состав КЧС и ОПБ муниципальных образований утверждается нормативными правовыми актами администраций муниципальных образований, расположенных на территории Ярославской области.

В целях организации оперативного управления силами и средствами Ярославской областной подсистемы единой государственной системы предупреждения и ликвидации чрезвычайной ситуации при угрозе и возникновении чрезвычайных ситуаций, связанных с природными пожарами, создается постоянно действующий оперативный штаб.

Кроме того, в соответствии с Правилами тушения лесных пожаров, утвержденными приказом Министерства природных ресурсов и экологии Российской Федерации от 08.07.2014 № 313 «Об утверждении Правил тушения лесных пожаров», до начала пожароопасного сезона в лесах создаются оперативные штабы лесничеств, которые возглавляют руководители лесничеств.

При отсутствии, малой и средней пожарной опасности по условиям погоды пожарная техника и оборудование лесопожарных формирований находятся в полной постоянной готовности.

Координация и управление силами и средствами на территории муниципальных районов осуществляются лесничеством совместно с департаментом лесного хозяйства Ярославской области и СГБУ ЯО «Лесная охрана» через РДС.

РДС представляет собой службу по приему, обработке и учету информации о пожарной опасности в лесах и лесных пожарах, нарушениях лесного законодательства, загрязнениях (в том числе радиоактивными веществами) и иных негативных воздействиях, а также очагах вредных организмов на территориях земель лесного фонда и иных земель, на которых располагаются леса, на территории Ярославской области.

РДС осуществляет свою деятельность на штатной основе при СГБУ ЯО «Лесная охрана». Режим работы РДС круглогодичный и круглосуточный. При объявлении на территории области особого противопожарного режима координацию и управление принимает на себя КЧС и ОПБ.

При возникновении лесных пожаров в лесном фонде, обнаружении лесных пожаров в порядке осуществления мониторинга пожарной опасности в лесах лесопожарные формирования СГБУ ЯО «Лесная охрана» направляются на тушение по распоряжению руководителя данной организации или ее подразделения или вызываются работниками организаций – арендаторов лесных участков, иных исполнителей лесохозяйственных работ, лесничеств. При установлении высокой и чрезвычайной пожарной опасности по условиям погоды лесопожарные формирования, их пожарная техника и оборудование находятся в повышенной готовности.

При наличии обстоятельств, соответствующих введению особого противопожарного режима, режима чрезвычайной ситуации в лесах, соответствующими органами принимаются решения об их введении.

В случае объявления режима чрезвычайной ситуации в лесах, возникшей вследствие лесных пожаров, на территории области (муниципального образования) могут привлекаться силы и средства, указанные в настоящем Сводном плане.

Привлечение сил и средств юридических лиц, которые могут быть привлечены для борьбы с лесными пожарами, осуществляется на основании заключенных соглашений, предусматривающих основания и порядок привлечения и использования таких сил и средств.

Привлечение сил и средств ППО и АСФ к ликвидации чрезвычайных ситуаций в лесах, возникших вследствие лесных пожаров, осуществляется в соответствии с постановлением Правительства Российской Федерации от 2 декабря 2017 г. № 1464 «О привлечении сил и средств федеральных органов исполнительной власти для ликвидации чрезвычайных ситуаций в лесах, возникших вследствие лесных пожаров».

При необходимости организуется межрайонное и межрегиональное маневрирование силами и средствами лесопожарных формирований.

Руководство силами и средствами, привлеченными к тушению лесных пожаров, и организацию их взаимодействия осуществляют руководители работ по тушению лесных пожаров лесопожарных формирований.

РДС передает информацию о лесных пожарах:

- в ЦУКС ГУ МЧС России по Ярославской области – один раз в сутки;
- в ФДС на базе ФБУ «Авиалесоохрана» и Департамент лесного хозяйства по ЦФО – один раз в сутки до 24 часов по московскому времени.

Перечень органов государственной власти, органов местного самоуправления, организаций, оказывающих содействие в тушении лесных пожаров:

№ п/п	Наименование соответствующих органов государственной власти, органов местного самоуправления, организаций	Вид содействия, его объем	Контактные данные	Лицо, ответственное за оказание содействия	Примечание
1	2	3	4	5	6
1.	Управление МВД России по Ярославской области	организация обеспечения правопорядка и безопасности в местах действия лесных пожаров, ограничение передвижения граждан и автотранспорта	(4852) 30-40-09	начальник Управления МВД России по Ярославской области Липилин Андрей Геннадьевич	
2.	Главное управление МЧС России по Ярославской области	реализация государственной политики в области гражданской обороны, защиты населения и территорий от чрезвычайных ситуаций, обеспечения безопасности в пределах своей компетенции. Осуществление в установленном порядке надзорных и контрольных функций в области гражданской обороны, защиты населения и территорий	(4852) 79-08-13	начальник Главного управления МЧС России по Ярославской области Андюмов Вадим Валерьевич	

1	2	3	4	5	6
		от чрезвычайных ситуаций, обеспечения пожарной безопасности			
3.	Управление массовых коммуникаций Правительства области	размещение материалов в эфире телевизионных каналов, радио, в печатных средствах массовой информации	(4852) 40-07-86	заместитель начальника управления массовых коммуникаций Правительства области Кулигина Анна Сергеевна	
4.	Муниципальные образования Ярославской области	мероприятия по защите населения, эвакуации и размещению эвакуированного населения на подведомственной территории	главы муниципальных образований в соответствии с подразделом 5 раздела I настоящего Сводного плана		
5.	Лица, использующие леса	осуществление мероприятий по противопожарному обустройству лесов, недопущению распространения лесных пожаров на лесных участках, переданных в аренду	руководители соответствующих организаций в соответствии с подразделом 4 раздела III настоящего Сводного плана		

V. Меры по созданию резерва пожарной техники и оборудования, противопожарного снаряжения и инвентаря, транспортных средств и горюче-смазочных материалов.

Перечень лесопожарных формирований, пожарной техники и оборудования, подлежащих включению в межрегиональный план маневрирования лесопожарных формирований, пожарной техники и оборудования

1. Меры по созданию резерва пожарной техники и оборудования, противопожарного снаряжения и инвентаря, транспортных средств и горюче-смазочных материалов

№ п/п	Вид пожарной техники, оборудования, противопожарного снаряжения, инвентаря, тип горюче-смазочных материалов	Количество, единица измерения	Местонахождение резерва (населенный пункт, адрес)	Лица, ответственные за формирование и сохранность резерва	Контактные данные
1	2	3	4	5	6
1.	Дизельное топливо	3 тонны	г. Ярославль, Яковлевский пер., д. 12а	директор СГБУ ЯО «Лесная охрана» – Баланцев Александр Анатольевич	(4852) 72-37-66
2.	Бензин	6 тонн			
3.	Ранцевый лесной огнетушитель	5 шт.	Ярославская обл., с. Новый Некоуз, ул. Советская, д. 48а		
4.	Мотопомпа	1 шт.			
5.	Штыковая лопата	25 шт.			
6.	Ранцевый лесной огнетушитель	5 шт.	Ярославская обл., Ростовский р-н, с. Белогостицы, д. 96		
7.	Штыковая лопата	25 шт.			



2. Перечень лесопожарных формирований, пожарной техники и оборудования, подлежащих включению в межрегиональный план маневрирования лесопожарных формирований, пожарной техники и оборудования

Наименование организации	Ответственное лицо		Количество сил пожаротушения								Техника, оборудование и средства для тушения лесных пожаров (единиц)																										
	Ф.И.О.	контактные данные	руководители тушения лесных пожаров		парашютисты-пожарные		десантники-пожарные		инструкторы авиационных служб		постоянные работники наземных служб пожаротушения (лесные пожарные)		временные работники наземных служб пожаротушения (лесные пожарные)		лесопожарные АЦ (лесопожарные машины)																						
			чел.	чел.	чел.	групп	чел.	групп	чел.	групп	чел.	групп	чел.	групп	тракторы лесопожарные	бульдозеры	плуги лесные	тягач + трал	мотопомпы	бензопилы	воздуходувки	беспилотные летательные аппараты (комплексы)	зажигательные аппараты	вертолетные водосливные устройства	авиационные пожарные емкости	трактор гусеничный	трактор колесный	вездеходы	грузовые машины	автобусы, вахтовки	трапы	пожарные емкости	ранцевые лесные огнетушители	радиостанции УКВ-диапазона	радиостанции КВ-диапазона		
СГБУ ЯО «Лесная охрана»	Баланцев Александр Анатольевич	(4852) 72-37-66	2								4	0	0	0	2	0	0	0	0	3	3	0	0	4	0	0	0	0	0	0	1	0	0	1	6	6	
Итого по организации			2	0	0	0	0	0	0	0	4	0	0	0	2	0	0	0	0	3	3	0	0	4	0	0	0	0	0	0	1	0	0	1	6	6	
Итого по Ярославской области			2	0	0	0	0	0	0	0	4	0	0	0	2	0	0	0	0	3	3	0	0	4	0	0	0	0	0	0	1	0	0	1	6	6	

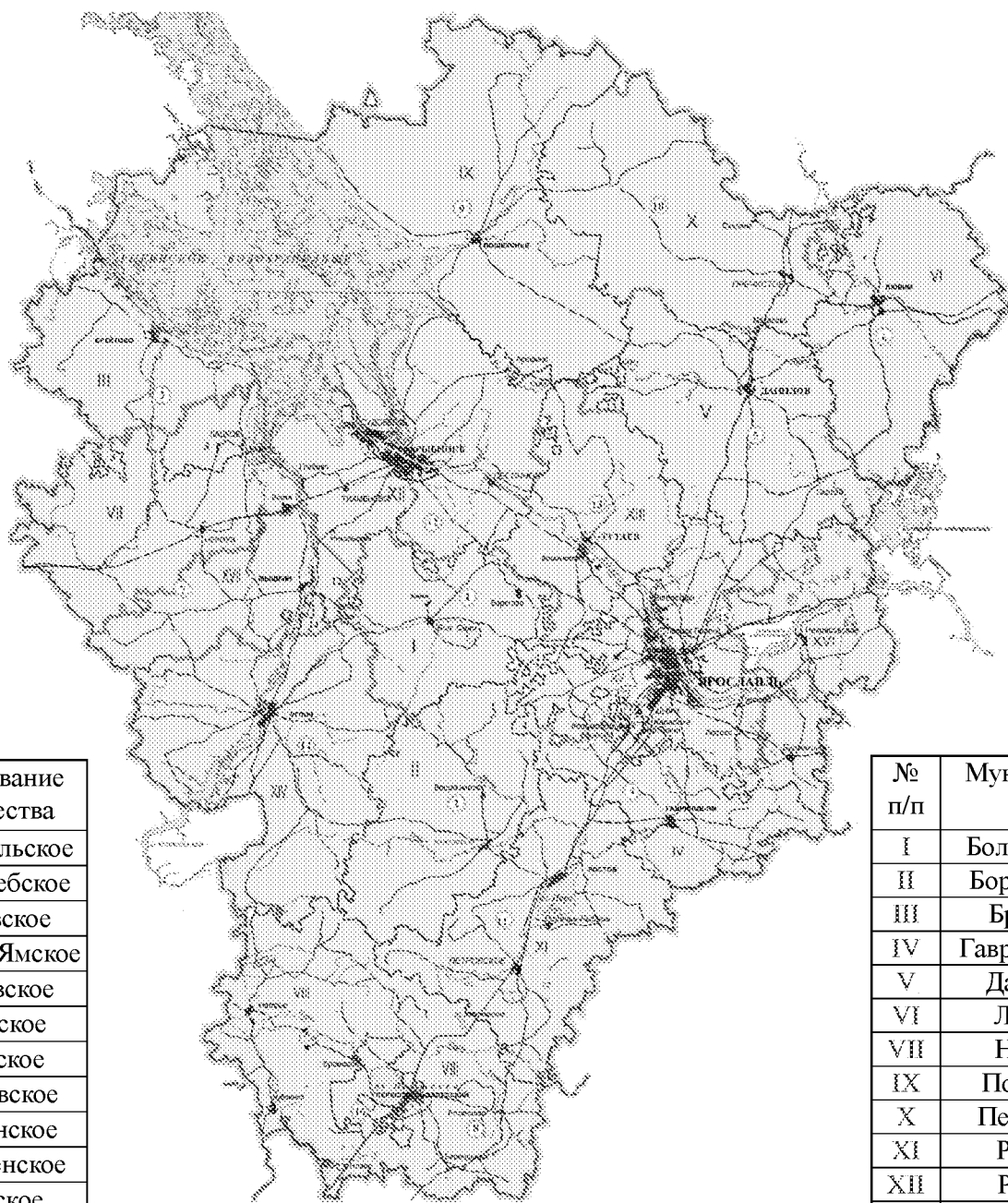
3. Посадочные площадки для самолетов и вертолетов, используемых в целях проведения авиационных работ по охране и защите лесов

Местоположение (географические координаты, ближайший населенный пункт)	Тип воздушного судна, которое может осуществлять приземление, взлет	Наличие пунктов заправки авиационными горюче-смазочными материалами	Лицо, ответственное за объект	Контактные данные
Аэродром Ярославль (Туношна). В 12 км юго-восточнее окраины г. Ярославля, в 2 км северо-восточнее пос. Туношна, координаты КТА – 57° 33'38"с 040° 09' 26"в, Наэр. = 93,02 м. Магнитное склонение +12°	все категории судов	есть	генеральный директор ОАО «Аэропорт Туношна» Садилов Е.А.	(4852) 43-18-10

## VI. Сводная информация о готовности субъекта Российской Федерации к пожароопасному сезону

№ п/п	Наименование показателя	Единица измерения	Плановое значение	Фактическое значение	Проценты к плану
1.	Наличие планов тушения лесных пожаров	единиц	21	21	100
2.	Объемы планируемого финансирования мер по обеспечению пожарной безопасности в лесах и тушения лесных пожаров в субъекте Российской Федерации – всего в том числе за счет средств:	тыс. рублей	65895,90	65895,90	100
	федерального бюджета	тыс. рублей	33231,80	33231,80	100
	бюджета субъекта Российской Федерации	тыс. рублей	32664,10	32664,10	100
3.	Наличие назначенных руководителей тушения лесных пожаров	человек	22	22	100
4.	Организация мониторинга пожарной опасности в лесах и лесных пожаров:				
	оборудовано наблюдательных пунктов	штук	14	14	100
	утверждено наземных маршрутов патрулирования	штук	262	262	100
		км	20067	20067	100
	утверждено авиационных маршрутов патрулирования	штук			
		км			
5.	Наличие специализированной диспетчерской службы	единиц	3	3	100
6.	Наличие государственных контрактов или государственных заданий на выполнение работ по тушению лесных пожаров, осуществляемых в том числе совместно с лесопожарными формированиями	штук	1	1	100
7.	Подготовлено к работе лесопожарных формирований	штук	19	19	100
8.	Вывод: Ярославская область готова к пожароопасному сезону 2022 года				

Карта-схема распределения земель Ярославской области по зонам охраны лесов от пожаров различными способами (с использованием наземных, авиационных или космических средств), в том числе зона контроля, с указанием маршрутов авиационного патрулирования с границами муниципальных образований, лесничеств и лесопарков



№ п/п	Наименование лесничества
1	Большесельское
2	Борисоглебское
3	Брейтовское
4	Гаврилов-Ямское
5	Даниловское
6	Любимское
7	Некоузское
8	Переславское
9	Пошехонское
10	Пречистенское
11	Ростовское
12	Рыбинское
13	Тутаевское
14	Угличское
15	Ярославское

№ п/п	Муниципальный район
I	Большесельский
II	Борисоглебский
III	Брейтовский
IV	Гаврилов-Ямский
V	Даниловский
VI	Любимский
VII	Некоузский
IX	Пошехонский
X	Первомайский
XI	Ростовский
XII	Рыбинский
XIII	Тутаевский
XIV	Угличский
XV	Ярославский
XVI	Некрасовский
XVII	Мышкинский

VIII	Городской округ г. Переславль-Залесский
------	---

зона охраны лесов от пожаров с использованием наземных сил и средств  
 площадь земель лесного фонда 1709,4 тыс.га



граница лесничества

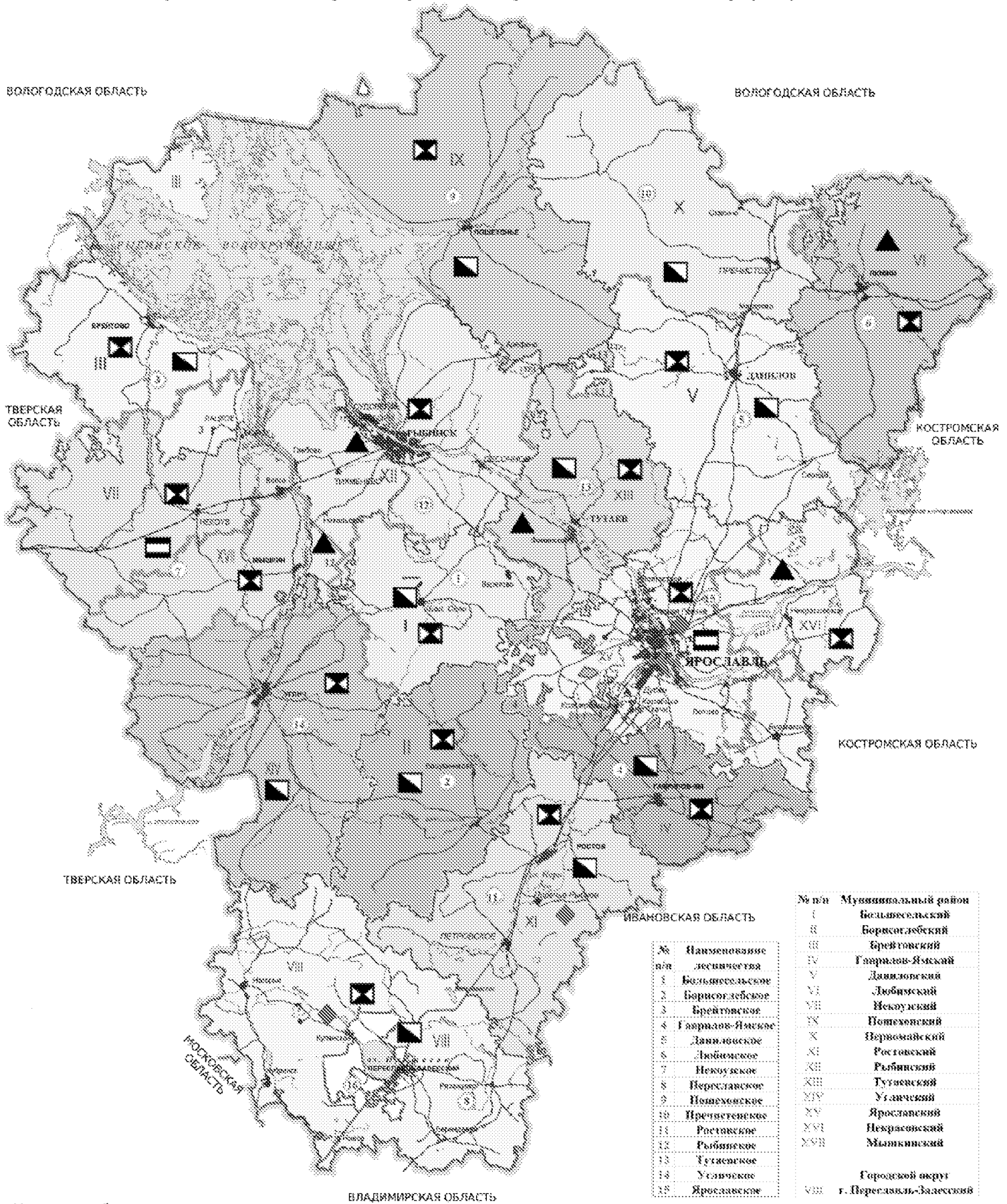


граница муниципального района и городского округа












граница Ярославской области

**Карта-схема мест дислокации лесопожарных формирований, подразделений пожарной охраны и аварийно-спасательных формирований**

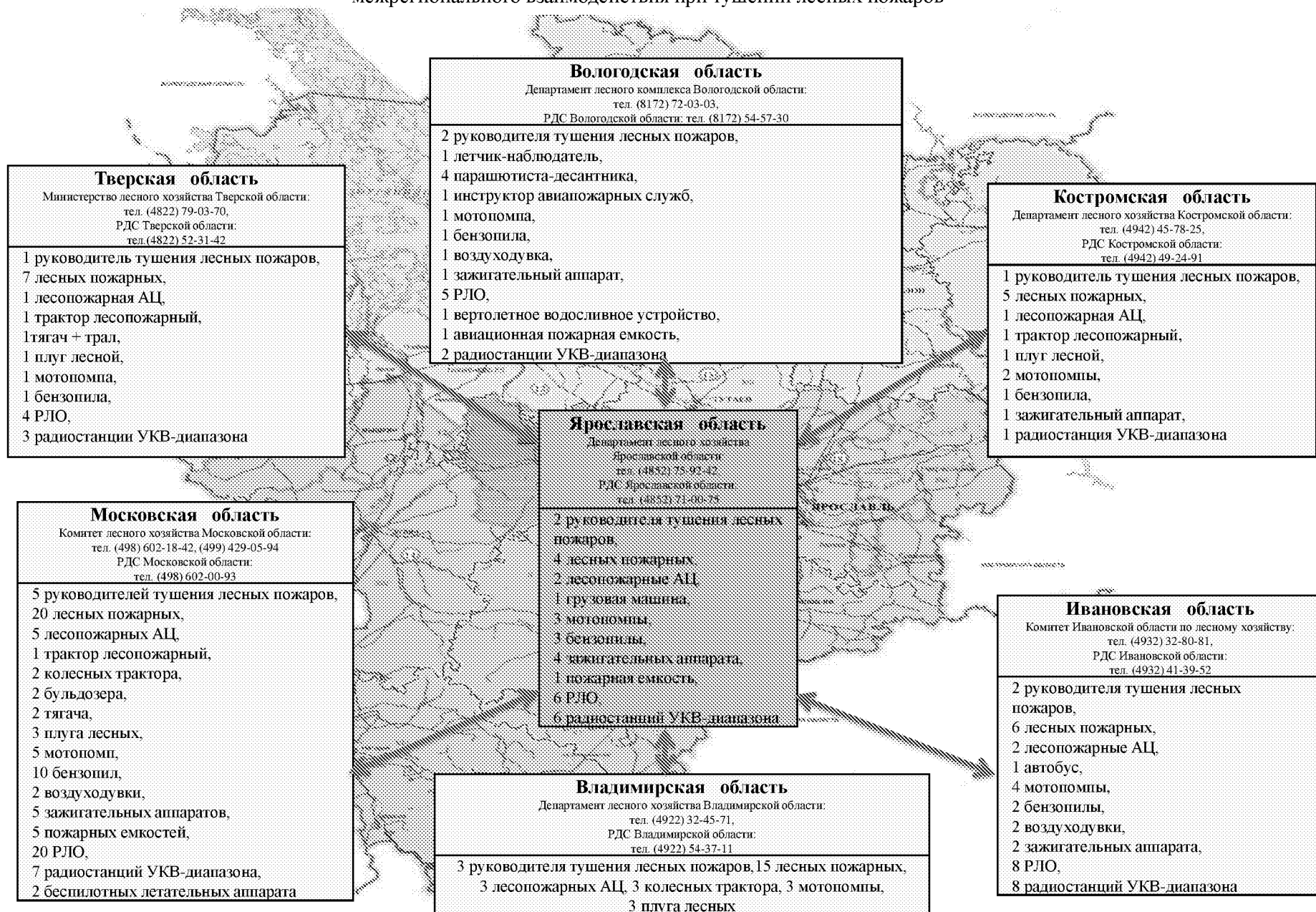


Условные обозначения:

-  ЛПС 1-го типа
-  ЛПС 3-го типа
-  мобильная патрульная группа
-  пожарная часть
-  аварийно-спасательное формирование
-  граница лесничества
-  граница муниципального района
-  граница Ярославской области
-  место расположения аэродрома Туусула

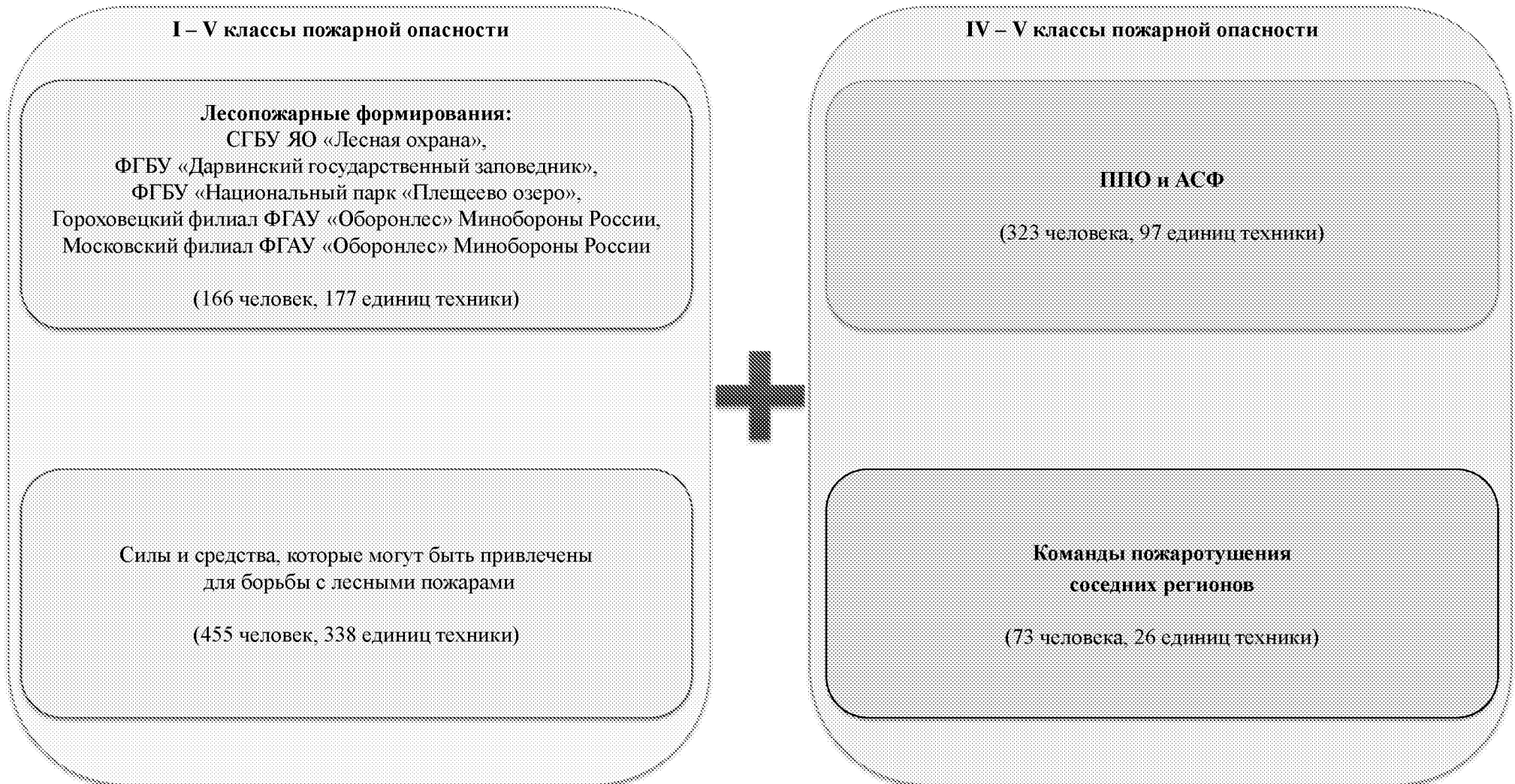
№ п/п	Наименование лесничества	№ п/п	Муниципальный район
1	Большесельское	I	Большесельский
2	Борисоглебское	II	Борисоглебский
3	Брейтовское	III	Брейтовский
4	Гаврилов-Ямское	IV	Гаврилов-Ямский
5	Давыдовское	V	Давыдовский
6	Любимское	VI	Любимский
7	Некоузское	VII	Некоузский
8	Переславское	VIII	Переславский
9	Потемкинское	IX	Потемкинский
10	Приветненское	X	Приветненский
11	Рыбинское	XI	Рыбинский
12	Тугуевское	XII	Тугуевский
13	Угличское	XIII	Угличский
14	Ярославское	XIV	Ярославский
15		XV	Некрасовский
		XVI	Мышкинский
		XVII	Городской округ г. Переславль-Залесский

**КАРТА-СХЕМА**  
межрегионального взаимодействия при тушении лесных пожаров



Схема

привлечения сил и средств ППО и АСФ, сил и средств, которые могут быть привлечены для борьбы с лесными пожарами, иных юридических лиц, которые могут быть привлечены в установленном порядке к тушению лесных пожаров, в соответствии с уровнем пожарной опасности в лесах





**СХЕМА**  
**функционирования РДС на территории Ярославской области**

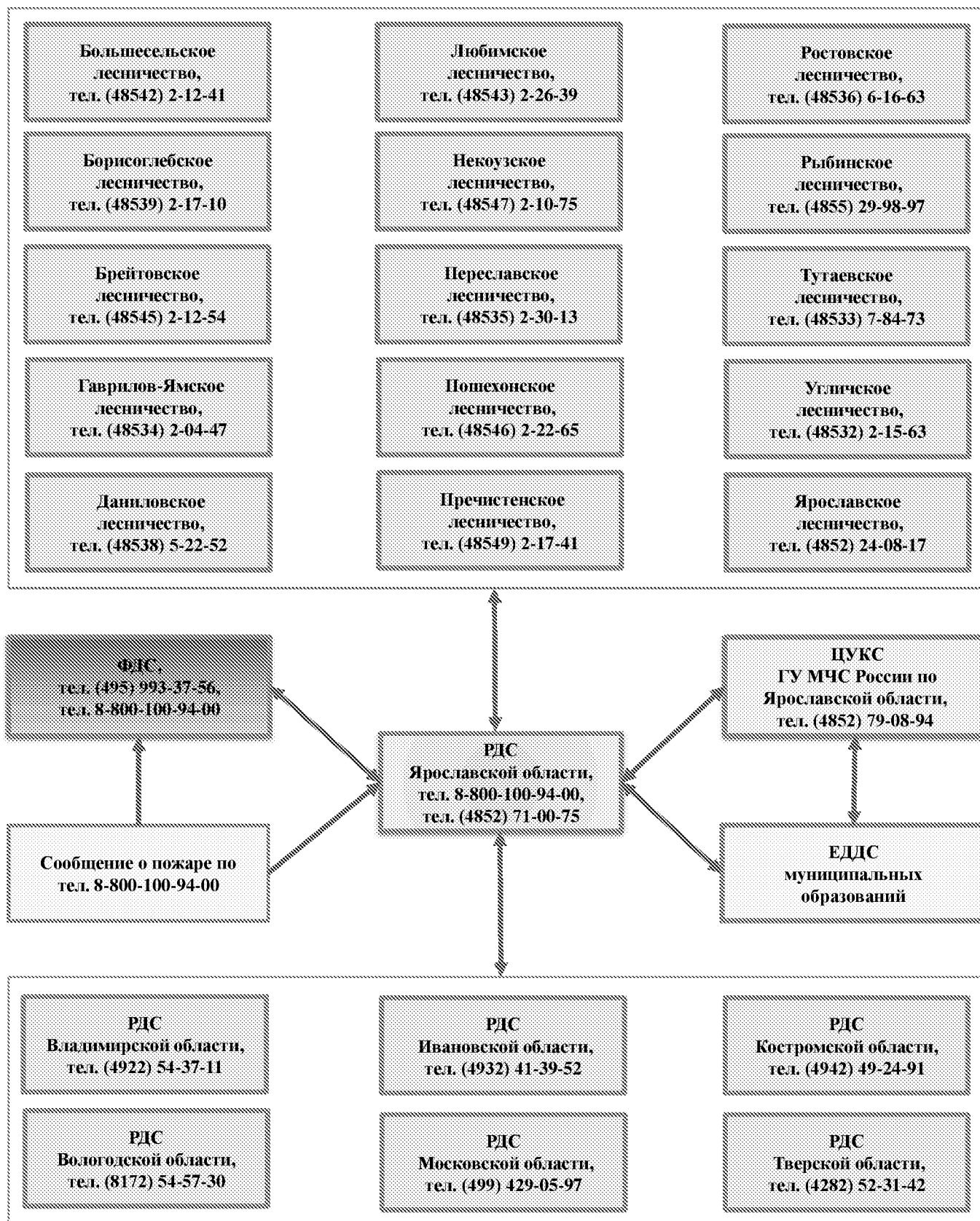
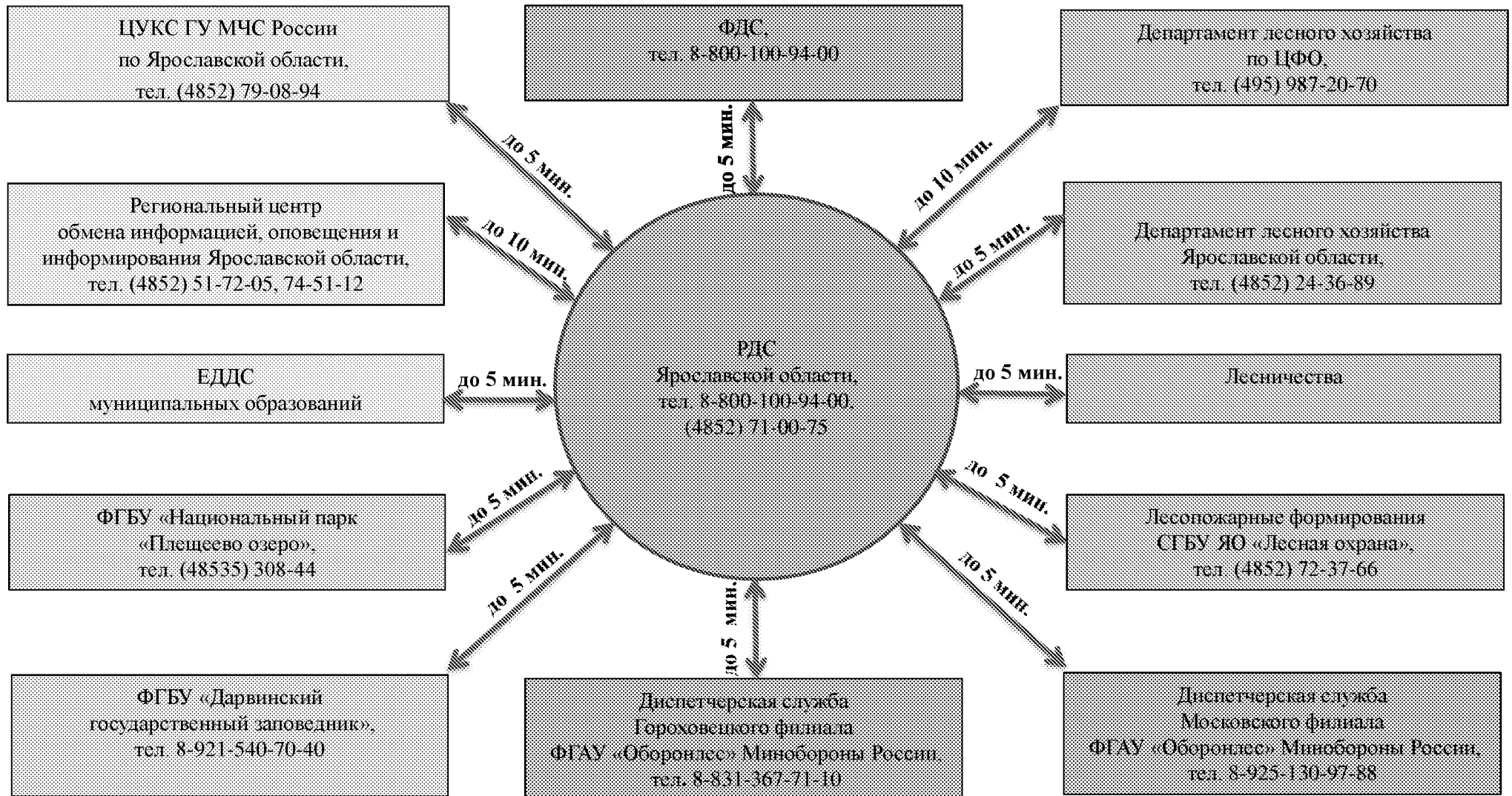




Схема оперативного обмена информацией о пожарной опасности и лесных пожарах на территории Ярославской области



## Список используемых сокращений

- АО – акционерное общество  
АСФ – аварийно-спасательные формирования  
АЦ – автоцистерна  
в/ч – воинская часть  
ГАУЗ ЯО – государственное автономное учреждение здравоохранения Ярославской области  
ГБУ ЯО – государственное бюджетное учреждение Ярославской области  
ГБУЗ ЯО – государственное бюджетное учреждение здравоохранения Ярославской области  
ГКУ ЯО – государственное казенное учреждение Ярославской области  
ГОУ – государственное образовательное учреждение  
ГПОАУ ЯО – государственное профессиональное образовательное автономное учреждение Ярославской области  
ГПОУ ЯО – государственное профессиональное образовательное учреждение Ярославской области  
ДНП – дачное некоммерческое партнерство  
ДНТ – дачное некоммерческое товарищество  
ДО – дополнительное образование  
ДОД – дополнительное образование детей  
ДОЛ – детский оздоровительный лагерь  
ДООЦ – детский оздоровительно-образовательный центр  
ЕДДС – единая дежурно-диспетчерская служба  
ЗАО – закрытое акционерное общество  
ЗОК – загородный оздоровительный лагерь  
ИП – индивидуальный предприниматель  
КВ-диапазон – коротковолновый диапазон  
КФХ – крестьянское фермерское хозяйство  
КХ – крестьянское хозяйство  
КЧС и ОПБ – комиссия по предупреждению и ликвидации чрезвычайных ситуаций и обеспечению пожарной безопасности  
ЛК – лесозаготовительная компания  
ЛКМ – лесозаготовительная компания «Митрофановых»  
ЛПС – лесопожарная станция  
МАУ – муниципальное автономное учреждение  
МБУ – муниципальное бюджетное учреждение  
МВД России – Министерство внутренних дел Российской Федерации  
Минобороны России – Министерство обороны Российской Федерации  
МОУ – муниципальное образовательное учреждение  
НПП – научно-производственное предприятие  
ОАО – открытое акционерное общество  
ООО – общество с ограниченной ответственностью

- ОП – отдельный пост  
 ОФПС по ЯО – отряд федеральной противопожарной службы по Ярославской области  
 ОЦ – оздоровительный центр  
 ППО – подразделение пожарной охраны  
 ПСО – пожарно-спасательный отряд  
 ПСС ЯО – пожарно-спасательная служба Ярославской области  
 ПСЧ – пожарно-спасательная часть  
 ПФК – производственно-финансовая компания  
 ПЧ – пожарная часть  
 РДС – региональная диспетчерская служба  
 РЖД – Российские железные дороги  
 РЛО – ранцевый лесной огнетушитель  
 СГБУ ЯО – специализированное государственное бюджетное учреждение Ярославской области  
 СК – сельскохозяйственный кооператив  
 СНТ – садоводческое некоммерческое товарищество  
 СОК – спортивно-оздоровительный комплекс  
 СПК – сельскохозяйственный производственный кооператив  
 СПО – среднее профессиональное образование  
 СПСЧ – специализированная пожарно-спасательная часть  
 СТ – садоводческое товарищество  
 СТД – современные технологии деревообработки  
 СХП – сельскохозяйственное предприятие  
 ТУ – технический участок  
 УДО – учреждение дополнительного образования  
 УКВ-диапазон – ультракоротковолновый диапазон  
 УЛХиП – Управление лесного хозяйства и природопользования  
 ФАУ ДПО ВИПКЛХ – федеральное автономное учреждение дополнительного профессионального образования «Всероссийский институт повышения квалификации руководящих работников и специалистов лесного хозяйства»  
 ФБУ – федеральное бюджетное учреждение  
 ФГАУ – федеральное государственное автономное учреждение  
 ФГБУ – федеральное государственное бюджетное учреждение  
 ФГКУ – федеральное государственное казенное учреждение  
 ФДС – федеральная диспетчерская служба  
 ФПС – федеральная противопожарная служба по Ярославской области  
 ЦО – центр отдыха  
 ЦОД ГО ЧС – центр обеспечения действий по гражданской обороне и чрезвычайным ситуациям  
 ЦУКС ГУ МЧС России по Ярославской области – Центр управления в кризисных ситуациях Главного управления МЧС России по Ярославской области

ЦФО – Центральный федеральный округ

ЯО – Ярославская область

ЯОКТБ – Ярославская областная клиническая туберкулезная больница