



ПРАВИТЕЛЬСТВО ЯРОСЛАВСКОЙ ОБЛАСТИ

ПОСТАНОВЛЕНИЕ

от 12.01.2022 № 2-п
г. Ярославль

О реорганизации памятника
природы, утверждении Положения
об охраняемом природном комплексе
«Парк санатория им. Воровского»
и о внесении изменений
в постановления Правительства
области от 01.07.2010 № 460-п,
от 02.11.2017 № 823-п

В соответствии с Земельным кодексом Российской Федерации, Федеральным законом от 14 марта 1995 года № 33-ФЗ «Об особо охраняемых природных территориях», постановлением Правительства Российской Федерации от 3 апреля 2020 г. № 440 «О продлении действия разрешений и иных особенностях в отношении разрешительной деятельности в 2020 и 2021 годах», Законом Ярославской области от 28 декабря 2015 г. № 112-з «Об особо охраняемых природных территориях регионального и местного значения в Ярославской области», постановлением Правительства области от 27.09.2012 № 981-п «Об утверждении Порядка создания, реорганизации и упразднения особо охраняемых природных территорий регионального значения в Ярославской области» и на основании заключения государственной экологической экспертизы от 13.06.2019 № 10/2019, утверждённого приказом департамента охраны окружающей среды и природопользования Ярославской области от 13.06.2019 № 20Э «Об утверждении заключения экспертной комиссии», и согласования Министерства природных ресурсов и экологии Российской Федерации от 30.03.2021 № 09-15-29/8751

ПРАВИТЕЛЬСТВО ОБЛАСТИ ПОСТАНОВЛЯЕТ:

1. Реорганизовать памятник природы «Парк санатория им. Воровского» в охраняемый природный комплекс «Парк санатория им. Воровского».
2. Выделить в составе охраняемого природного комплекса «Парк санатория им. Воровского» зону ограниченного хозяйственного использования для размещения и эксплуатации линейных объектов

и объектов инфраструктуры, необходимых для функционирования закрытого акционерного общества «Санаторий имени Воровского».

3. Включить в состав зоны, указанной в пункте 2, земельный участок общей площадью 56199 кв. м, расположенный к юго-востоку от с. Кстово Покровского сельского поселения Рыбинского муниципального района.

4. Утвердить прилагаемое Положение об охраняемом природном комплексе «Парк санатория им. Воровского».

5. Внести в Перечень особо охраняемых природных территорий Ярославской области, утверждённый постановлением Правительства области от 01.07.2010 № 460-п «Об утверждении Перечня особо охраняемых природных территорий Ярославской области и о признании утратившими силу отдельных постановлений Администрации области и Правительства области», изменения согласно приложению.

6. Внести в постановление Правительства области от 02.11.2017 № 823-п «Об утверждении режима особой охраны территорий памятников природы регионального значения в Ярославской области» изменение, признав утратившим силу пункт 216 перечня памятников природы регионального значения в Ярославской области, для которых установлен режим особой охраны, утвержденного постановлением.

7. Постановление вступает в силу через 10 дней после его официального опубликования.

Исполняющий
обязанности Председателя
Правительства области



В.С. Неженец

УТВЕРЖДЕНО

постановлением

Правительства области

от 12.01.2012 № 2-п

ПОЛОЖЕНИЕ

об охраняемом природном комплексе «Парк санатория им. Воровского»

1. Положение об охраняемом природном комплексе «Парк санатория им. Воровского» (далее – Положение) разработано в соответствии с Федеральным законом от 14 марта 1995 года № 33-ФЗ «Об особо охраняемых природных территориях», Законом Ярославской области от 28 декабря 2015 г. № 112-з «Об особо охраняемых природных территориях регионального и местного значения в Ярославской области».

2. Наименование и категория особо охраняемой природной территории – охраняемый природный комплекс «Парк санатория им. Воровского» (далее – охраняемый природный комплекс).

3. Статус – региональный.

4. Профиль – комплексный (ландшафтный).

5. Местоположение – Ярославская область, Рыбинский муниципальный район, Покровское сельское поселение, Покровский сельский округ, к юго-востоку от с. Кстово.

Схема границ охраняемого природного комплекса и перечень координат характерных точек границ охраняемого природного комплекса приведены в приложениях 1 и 2 к Положению.

6. Площадь – 23,7906 га.

7. Охраняемый природный комплекс функционирует в соответствии с постановлением Правительства области от 01.07.2010 № 460-п «Об утверждении Перечня особо охраняемых природных территорий Ярославской области и о признании утратившими силу отдельных постановлений Администрации области и Правительства области» и Положением.

8. Охраняемый природный комплекс образован без изъятия земельных участков у собственников, владельцев и пользователей.

9. Изменение границ, выделение зон ограниченного хозяйственного использования, реорганизация, упразднение охраняемого природного комплекса осуществляются в соответствии с Порядком создания, реорганизации и упразднения особо охраняемых природных территорий регионального значения в Ярославской области, утвержденным постановлением Правительства области от 27.09.2012 № 981-п «Об утверждении Порядка создания, реорганизации и упразднения особо охраняемых природных территорий регионального значения в Ярославской области».

10. Функции единой дирекции особо охраняемых природных территорий регионального значения Ярославской области исполняет государственное бюджетное учреждение Ярославской области «Центр охраны окружающей среды» (далее – единая дирекция ООПТ), осуществляющее управление в области функционирования охраняемого природного комплекса, в том числе обеспечение режима особой охраны, охраны и восстановления природных объектов и комплексов.

11. Государственный контроль (надзор) в области охраны и использования охраняемого природного комплекса осуществляется департаментом охраны окружающей среды и природопользования Ярославской области (далее – ДООСиП ЯО) в пределах его компетенции, с 01 января 2022 года – единой дирекцией ООПТ.

12. Ответственность за соблюдение установленного режима использования территории охраняемого природного комплекса несут собственники, владельцы и пользователи земельных участков.

13. Цель создания охраняемого природного комплекса – сохранение высокобонитетного соснового леса, сохранение природных комплексов и ландшафтов, объектов растительного и животного мира, объектов рекреационного назначения.

14. Краткое описание охраняемого природного комплекса.

Охраняемый природный комплекс расположен на плоской надпойменной террасе р. Волги и высокой надпойменной террасе р. Черемухи. Имеются участки с крутыми склонами. Поверхность двух ярко выраженных террас р. Черемухи достаточно ровная, с уклоном в сторону реки. Склоны вне зоны зарастания частично эродированы. Минимальная высота территории охраняемого природного комплекса – 95 м, максимальная высота – 117 м над уровнем моря.

Для территории характерен умеренно-континентальный тип климата. Среднемесячные температуры воздуха составляют: в январе – минус 16 °С и в июле – плюс 17,8 °С. Годовая сумма осадков – 500 – 700 мм, преобладают ветры юго-западного и юго-восточного направлений, продолжительность вегетационного периода составляет 173 дня, продолжительность периода с устойчивым снежным покровом – с середины ноября до середины апреля.

Преобладающими видами почв являются сочетания дерново-подзолистых, глееватых и глеевых с болотными почвами славодреннированных территорий на песчаных, супесчаных и двучленных отложениях, почвообразующие и коренные породы представлены водно-ледниковыми и террасовыми песками, подстилаемыми мореной. Местами отмечается водная эрозия почв. Вследствие рекреационной нагрузки заметно переуплотнение почвенного покрова.

На территории охраняемого природного комплекса в период дождей возникают временные водотоки по склонам, имеется застой дождевых вод. Дренаж атмосферных осадков и снеговых талых вод в целом

удовлетворительный. Развиг единый горизонт грунтовых вод. Водовмещающие грунты – пески мелкозернистые, супеси.

На территории охраняемого природного комплекса произрастают следующие виды деревьев: сосна обыкновенная (*Pinus sylvestris* L.), ель европейская (*Picea abies* L.), береза пушистая (*Betula pubescens* Ehrh.), черемуха обыкновенная (*Prunus padus* L.), осина (*Populus tremula* L.), рябина обыкновенная (*Sorbus aucuparia* L.), липа сердцевидная (*Tilia cordata* Mill.), дуб черешчатый (*Quercus robur* L.), клен остролистный или платановидный (*Acer platanoides* L.). Кустарники и кустарнички представлены жимолостью лесной (*Lonicera xylosteum* L.), смородиной красной (*Ribes rubrum* L.), малиной обыкновенной (*Rubus idaeus* L.), бересклетом бородавчатым (*Euonymus verrucosus* Scop.), черникой (*Vaccinium myrtillus* L.).

Травянистые растения на территории охраняемого природного комплекса представлены видами: вейник наземный (*Calamagrostis epigeios* (L.) Roth), гравилат городской (*Geum urbanum* L.), зеленчук желтый (*Galeobdolon luteum* Huds.), земляника обыкновенная (*Fragaria vesca* L.), кислица обыкновенная (*Oxalis acetosella* L.), ландыш майский (*Convallaria majalis* L.), лютик кашубский (*Ranunculus cassubicus* L.), костяника (*Rubus saxatilis* L.), копытень европейский (*Asarum europaeum* L.), орляк обыкновенный (*Pteridium aquilinum* (L.) Kuhn), перловник поникший (*Melica nutans* L.), подмаренник мягкий (*Galium mollugo* L.), розга золотистая (*Solidago virgaurea* L.), седмичник европейский (*Trientalis europaea* L.), сныть обыкновенная (*Aegopodium podagraria* L.), сочевичник весенний (*Lathyrus vernus* (L.) Bernh.), хвощ лесной (*Equisetum sylvaticum* L.), чистотел большой (*Chelidonium majus* L.).

На территории охраняемого природного комплекса встречаются следующие виды позвоночных животных: лягушка травяная (*Rana temporaria*), ящерица живородящая (*Lacerta vivipara*), крот европейский (*Talpa europaea*), белка обыкновенная (*Sciurus vulgaris*), мышь полевая (*Apodemus agrarius*), канюк (*Buteo buteo*), кряква (*Anas platyrhynchos*), дятел большой пестрый (*Dendrocopos major*), дятел черный (*Dryocopus martius*), трясогузка белая (*Motacilla alba*), дрозд-рябинник (*Turdus pilaris*), деляба (*Turdus viscivorus*), белобровик (*Turdus iliacus*), поползень (*Sitta europaea*), славка садовая (*Sylvia borin*), славка серая (*Sylvia communis*), пеночка-трещетка (*Phylloscopus sibilatrix*), пеночка (*Phylloscopus* sp), синица большая (*Parus major*), лазоревка (*Cyanistes caeruleus*), пищуха (*Certhia familiaris*), зяблик (*Fringilla coelebs*), щегол (*Carduelis carduelis*), иволга (*Oriolus oriolus*), мухоловка серая (*Muscicapa striata*), воробей полевой (*Passer montanus*), ворона серая (*Corvus cornix*), ворон (*Corvus corax*), грач (*Corvus frugilegus*), галка (*Corvus monedula*), сойка (*Garrulus glandarius*).

Насекомые представлены следующими видами: плосконожка обыкновенная (*Platycnemis pennipes*), красотка-девушка (*Calopteryx virgo*), бабка металлическая (*Somatochlora metallica*), стрекоза обыкновенная (*Sympetrum vulgatum*), ухвертка обыкновенная (*Forficula auricularia*),

кузнечик серый (*Decticus verrucivorus*), конек малый (*Chorthippus mollis*), пенница ивовая (*Aphrophora salicina*), пенница слюнявая (*Philaenus spumarius*), влаголюбивая черепашка (*Eurygaster testudinaria*), щитник линейчатый (*Graphosoma lineatum*), щитник двузубчатый (*Picromerus bidens*), бегун четырехточечный (*Harpalus laevipes*), быстрая схожий (*Platynus assimilis*), жужелица садовая (*Carabus hortensis*), моховик короткокрылый (*Calathus micropterus*), птеростих черный (*Pterostichus niger*), птеростих ямчатоточечный (*Pterostichus oblongopunctatus*), мертвояд трехреберный (*Phosphuga atrata*), могильщик-исследователь (*Nicrophorus investigator*), грибовик зубастый (*Oxyporus maxillosus*), челновидка грибная (*Scaphisoma agaricinum*), рогач березовый (*Ceruchus chrysomelinus*), навозник лесной (*Anoplotrupes stercorosus*), бронзовка вонючая (*Oxythyrea funesta*), бронзовка золотистая (*Cetonia aurata*), хрущ июньский (*Amphimallon solstitialis*), хрущик рыжий (*Serica brunnea*), хрущик садовый (*Phyllopertha horticola*), антаксия четырехточечная (*Anthaxia quadripunctata*), шелкоун каштановоногий (*Melanotus castanipes*), шелкоун крестonosный (*Selatosomus cruciatus*), шелкоун печальный (*Ampedus tristis*), шелкоун черный (*Hemicrepidius niger*), шелкоунчик бледный (*Adrastus pallens*), мягкотелка рыжая зонтичная (*Rhagonycha fulva*), шитовидка рыжая (*Ostoma ferruginea*), блестянка амфотис (*Amphotis marginata*), блестянка большая (*Glischrochilus grandis*), ипидия двунятнистая (*Ipidia binotata*), грибовик рыженогий (*Triplax rufipes*), коровка приметная (*Semiadalia notata*), коровка пятиточечная (*Coccinella quinquepunctata*), коровка семиточечная (*Coccinella septempunctata*), шипоноска черная (*Mordella aculeata*), грибожил темный (*Bolitophagus reticulatus*), мохнатка обыкновенная (*Lagria hirta*), чернотелка краснозадая (*Neomida haemorrhoidalis*), трухляк плоский (*Pytho depressus*), лептура четырехполосая (*Leptura quadrifasciata*), усач деревенский (*Arhopalus rusticus*), усач большой черный еловый (*Monochamus urussovi*), усач-рагий ребристый (*Rhagium inquisitor*), усач-рагий чернопятнистый (*Rhagium mordax*), козявка ивовая (*Lochmaea caprea*), листоед ясноточечный (*Chrysolina fastuosa*), щитоноска бодяковая (*Cassida vibex*), долгоносик серый свекловичный (*Tanymecus palliatus*), прыгун березовый (*Orchestes ruscii*), прыгун ивовый (*Tachyerges salicis*), слоник-зеленушка (*Chlorophanus viridis*), слоник листовой грушевый (*Phyllobius pyri*), древесинник полосатый (*Trypodendron lineatum*), заболонник березовый (*Scolytus ratzeburgi*), лубоед малый сосновый (*Tomicus minor*), лубоед фиолетовый (*Hylurgops palliatus*), микрограф Лихтенштейна (*Pityophthorus lichtensteinii*), огневка-травянка темноватая (*Agriphila selasella*), огневка деревенская (*Pleuroptya ruralis*), тонкопряд лесной (*Triodia sylvina*), пальцекрылка сливовая (пятипалая) (*Pterophorus pentadactyla*), брюквенница (*Pieris napi*), лимонница (*Gonepteryx rhamni*), павлиний глаз (*Inachis io*), перламутровка таволжанка (*Brenthis ino*), пестрокрыльница изменчивая (*Araschnia levana*), голубянка икар (*Polyommatus icarus*), червонец огненный (*Lycaena virgaureae*), глазок черно-бурый (*Aphantopus hyperantus*), бражник сосновый (*Hyloicus pinastris*), бражник средний винный

(*Deilephila elpenor*), коконопряд тополеый (*Poeciloscampa populi*), пяденица контрастная (*Scotopteryx chenopodiata*), пяденица окаймленная (*Lomaspilis marginata*), кисточница античная (*Orgyia antiqua*), стрелчатка щавелевая (*Acrionicta rumicis*), толстянка бурая (*Phragmatobia fuliginosa*), скорпионница обыкновенная (*Panorpa communis*), пчела медоносная (*Apis mellifera*), шмель полевой (*Bombus pascuorum*), земляная пчела (*Andrena sp.*), мирмика морщинистая (*Myrmica ruginodis*), муравей-древоточец пахучий (*Lasius fuliginosus*), муравей малый лесной (*Formica polyctena*), муравей черный земляной (*Lasius niger*), долгоножка вредная (*Tipula paludosa*), комар-пискун (*Culex pipiens*), кусака общественный (*Aedes communis*), дождевка обыкновенная (*Haematopota pluvialis*), бекасница обыкновенная (*Rhagio scolopaceus*), журчалка-черноротка (*Melanostoma mellinum*), пчеловидка лесная (*Eristalis arbustorum*), сирф мармеладный (*Episyrphus balteatus*), дубровница (*Neuroctena analis*), муха домашняя (*Musca domestica*), падальница зеленая (*Lucilia caesar*), мясоедка серая (*Sarcophaga carnaria*).

Биотопы охраняемого природного комплекса благоприятны для обитания следующих видов: земноводных — обыкновенный тритон (*Lissotriton vulgaris*), гребенчатый тритон (*Lissotriton cristatus*), серая жаба (*Bufo bufo*), зеленая жаба (*Bufo viridis*), остромордая лягушка (*Rana arvalis*), пресмыкающихся — уж обыкновенный (*Natrix natrix*), ящерица прыткая (*Lacerta agilis*), млекопитающих — еж обыкновенный (*Erinaceus europaeus*), малая бурозубка (*Sorex minutus*), средняя бурозубка (*Sorex caecutiens*), обыкновенная бурозубка (*Sorex araneus*), обыкновенная (водяная) кутора (*Neomys fodiens*), рыжая вечерница (*Nyctalus noctula*), лисица (*Vulpes vulpes*), ласка (*Mustela nivalis*), горноста́й (*Mustela erminea*), летяга (*Pteromys volans*), заяц-беляк (*Lepus timidus*), заяц-русак (*Lepus europaeus*), садовая соня (*Eliomys quercinus*), лесная мышовка (*Sicista betulina*), домовая мышь (*Mus musculus*), мышь-малютка (*Micromys minutus*), рыжая полевка (*Myodes glareolus*), обыкновенная полевка (*Microtus arvalis*), полевка-экономка (*Microtus oeconomus*), птиц — перевозчик (*Actitis hypoleucos*), вяхирь (*Columba palumbus*), клинтух (*Columba oenas*), обыкновенная кукушка (*Cuculus canorus*), мохноногий сыч (*Aegolius funereus*), воробьиный сыч (*Glaucidium passerinum*), серая неясыть (*Strix aluco*), длиннохвостая неясыть (*Strix uralensis*), черный стри́ж (*Apus apus*), трехпалый дятел (*Picoides tridactylus*), малый пестрый дятел (*Dendrocopos minor*), лесной жаворонок (*Lullula arborea*), деревенская ласточка (*Hirundo rustica*), городская ласточка (*Delichon urbicum*), лесной конек (*Anthus trivialis*), жулан (*Lanius collurio*), свиристель (*Bombycilla garrulus*) (на кочевке), крапивник (*Troglodytes troglodytes*), певчий дрозд (*Turdus philomelos*), черный дрозд (*Turdus merula*), обыкновенная горихвостка (*Phoenicurus phoenicurus*), обыкновенный соловей (*Luscinia luscinia*), зарянка (*Erithacus rubecula*), длиннохвостая синица (*Aegithalos caudatus*), пеночка-весничка (*Phylloscopus trochilus*), пеночка-теньковка (*Phylloscopus collybita*), зеленая пеночка (*Phylloscopus trochiloides*), речной сверчок (*Locustella fluviatilis*), обыкновенный сверчок (*Locustella*

naevia), садовая камышевка (*Acrocephalus dumetorum*), зеленая пересмешка (*Hippolais icterina*), славка-черноголовка (*Sylvia atricapilla*), славка-мельничек (*Sylvia curruca*), королек (*Regulus regulus*), мухоловка-пеструшка (*Ficedula hypoleuca*), малая мухоловка (*Ficedula parva*), московка (*Parus ater*), хохлатая синица (*Parus cristatus*), буроголовая гаичка (*Parus montanus*), обыкновенная овсянка (*Emberiza citrinella*), дубонос (*Coccothraustes coccothraustes*), зеленушка (*Carduelis chloris*), щегол (*Carduelis carduelis*), чиж (*Carduelis spinus*), обыкновенная чечетка (*Carduelis flammea*) (на кочевке), чечевица обыкновенная (*Carpodacus erythrinus*), снегирь (*Pyrrhula pyrrhula*), клест-еловик (*Loxia curvirostra*), воробей домовый (*Passer domesticus*), обыкновенный скворец (*Sturnus vulgaris*), кедровка (*Nucifraga caryocatactes*).

Площадь охраняемого природного комплекса, занятая растительностью, составляет около 90 процентов от общей площади охраняемого природного комплекса.

На территории охраняемого природного комплекса произрастают и обитают виды, занесенные в Красную книгу Ярославской области: растений – коровяк черный (*Verbascum nigrum L.*), купена многоцветковая (*Polygonatum multiflorum L.*), животных – деряба (*Turdus viscivorus*), рогач березовый (*Ceruchus chrysomelinus*). На территории охраняемого природного комплекса обитают щелкун печальный (*Ampedus tristis*) и коконопряд тополевый (*Poecilocampa populi*), включенные в Перечень (список) видов растений и животных, не включенных в Красную книгу Ярославской области, но нуждающихся в постоянном наблюдении на территории области.

Уровень биологического разнообразия на территории охраняемого природного комплекса следующий: 170 видов животных и растений, из них 3 вида млекопитающих, 1 вид амфибий, 1 вид рептилий, 26 видов птиц, 107 видов насекомых, 32 вида сосудистых растений. Выявлено 4 вида животных и растений, включенные в Красную книгу Ярославской области, из них 1 вид птиц, 1 вид насекомых, 2 вида сосудистых растений. Выявлено 2 вида насекомых, включенных в Перечень (список) видов растений и животных, не включенных в Красную книгу Ярославской области, но нуждающихся в постоянном наблюдении на территории области.

Основной экосистемой охраняемого природного комплекса является лесная экосистема (сосновый лесной массив с сохранившимися старовозрастными соснами), сформированная высокобонитетными сосновыми деревьями, объектами растительного и животного мира. Охраняемый природный комплекс имеет важное рекреационное значение для населения, отдыхающего и проходящего лечение в санатории.

15. Режим особой охраны территории охраняемого природного комплекса и виды разрешенного использования земельных участков.

15.1. Запрещаются любые виды деятельности рекреационного и иного природопользования, влекущие за собой нарушение сохранности охраняемого природного комплекса, а также противоречащие целям создания данного охраняемого природного комплекса, в том числе:

- предоставление земельных участков для целей, не соответствующих целям создания охраняемого природного комплекса, в том числе для коллективного садоводства, огородничества, индивидуального жилищного или дачного строительства, для строительства баз и домов отдыха, а также смена разрешенного вида использования для указанных целей;

- проведение рубок древесных насаждений, кустарников и подростов, за исключением санитарных рубок, рубок, осуществляемых в целях предупреждения пожаров, предусмотренных подпунктом 15.6 данного пункта, и иных видов рубок, которые разрешены Положением;

- повреждение, поломка деревьев и кустарников;

- подсочка деревьев;

- применение ядохимикатов, химических средств защиты растений и стимуляторов роста, открытое складирование и хранение минеральных удобрений;

- видоизменение ландшафтов;

- разработка и распашка земель дополнительно к существующим площадям;

- уничтожение почвенного покрова;

- палы травы и растительных (в том числе порубочных) остатков;

- разведка и разработка (добыча) полезных ископаемых;

- деятельность, влекущая за собой уменьшение водности и ухудшение гидрологического и гидрохимического режима территории, разрушение берегов р. Черемухи;

- безнадзорный выгул, а также натаска, нагонка и притравка собак;

- промысловый сбор грибов, ягод, недревесных лесных ресурсов, лекарственных растений;

- уничтожение видов грибов, лишайников, растений и животных, занесенных в Красную книгу Российской Федерации и (или) Красную книгу Ярославской области (далее – редкие и исчезающие виды), действия (бездействие), которые могут привести к гибели, сокращению численности либо нарушению среды обитания редких и исчезающих видов, добыча, хранение, перевозка, сбор, содержание, приобретение, продажа либо пересылка редких и исчезающих видов, их продуктов, частей либо дериватов без соответствующего разрешения, полученного в установленном порядке, или с нарушением условий, предусмотренных разрешением;

- добыча животных, не являющихся охотничьими и водными биологическими ресурсами, за исключением добычи в научных целях и в порядке регулирования численности;

- уничтожение (разорение) муравейников, гнезд, нор или других мест обитания животных;

- осуществление хозяйственной деятельности и посещение мест массового размножения и миграций наземных позвоночных и птиц, гнездования и выращивания потомства объектов животного мира, формирования сообществ редких и исчезающих видов (с апреля по июнь включительно), в том числе нарушение тишины при помощи

звукоспроизводящих и звукоусиливающих устройств, использование пиротехнических изделий;

- добывание останков ископаемых организмов;
- организация коллективного отдыха населения, устройство привалов, бивуаков, туристических стоянок, лагерей;
- разведение костров;
- выгаптывание травяного покрова вне пределов тропиной сети;
- выпас сельскохозяйственных животных и организация для них летних лагерей, ванн;

- размещение кладбищ, скотомогильников, мест размещения отходов производства и потребления, радиоактивных, химических, взрывчатых, токсичных, отравляющих и ядовитых веществ;

- загрязнение и захламление территории охраняемого природного комплекса, устройство свалок мусора и отходов;

- сброс сточных вод;

- размещение автозаправочных станций, складов горюче-смазочных материалов, станций технического обслуживания, используемых для технического осмотра и ремонта транспортных средств, заправка топливом и мойка транспортных средств;

- движение механизированных транспортных средств вне дорог общего пользования и стоянка вне дорог и специально оборудованных мест, имеющих твердое покрытие, за исключением транспортных средств, указанных в подпункте 15.7 данного пункта, а также иных транспортных средств, движение и стоянка которых разрешены Положением;

- любые формы активной и массовой рекреации вне специально выделенных зон ограниченного хозяйственного использования;

- уничтожение или повреждение специальных знаков, информирующих о наличии, границах охраняемого природного комплекса, об ограничениях природопользования на его территории, а также иных специальных знаков.

15.2. Допускается использование охраняемого природного комплекса в следующих целях:

- научные, в том числе мониторинг состояния окружающей природной среды, изучение функционирования и развития природных экосистем и их компонентов;

- эколого-просветительские, в том числе проведение учебно-познавательных экскурсий, организация и обустройство экологических учебных троп, снятие видеофильмов, фотографирование с целью выпуска слайдов, буклетов;

- рекреационные (транзитные) прогулки;

- природоохранные, в том числе сохранение генофонда видов живых организмов, обеспечение условий обитания редких и исчезающих видов, а также в целях, не противоречащих целям создания охраняемого природного комплекса и установленному режиму охраны, в том числе:

природно-познавательный туризм с учетом требований, установленных подпунктами 15.1, 15.3 данного пункта, и при согласовании с ДООСиП ЯО;

благоустройство территории, посадка деревьев и кустарников в соответствии с действующим законодательством Российской Федерации и Ярославской области и при согласовании с ДООСиП ЯО;

сенокосение с учетом требований, установленных подпунктом 15.1 данного пункта;

использование объектов животного мира в научных, культурно-просветительных, воспитательных, рекреационных и эстетических целях в соответствии с действующим законодательством Российской Федерации и Ярославской области;

непромысловый сбор грибов, ягод, лекарственных растений;

обустройство кормушек и гнездовий для птиц;

добыча подземных вод для питьевого и хозяйственно-бытового водоснабжения, а также для бальнеологического применения из ранее разведанных месторождений подземных вод с учетом требований, предусмотренных подпунктами 15.1, 15.3 и 15.5 данного пункта;

прокладка кабельных линий связи (за исключением объектов капитального строительства) методом горизонтально направленного бурения без проведения земляных работ в границах охраняемого природного комплекса при согласовании с ДООСиП ЯО материалов оценки воздействия на окружающую среду, обосновывающих отсутствие негативного воздействия на охраняемый природный комплекс и подготовленных в соответствии с приказом Министерства природных ресурсов и экологии Российской Федерации от 1 декабря 2020 г. № 999 «Об утверждении требований к материалам оценки воздействия на окружающую среду»;

установка специальных знаков, информирующих о наличии, границах охраняемого природного комплекса, об ограничениях природопользования на их территории, установка ограничителей прохода и проезда в соответствии с действующим законодательством Российской Федерации и Ярославской области и при согласовании с единой дирекцией ООПТ;

осуществление в границах охраняемого природного комплекса иных мероприятий, не указанных в Положении и оказывающих воздействие на окружающую среду, при согласовании с ДООСиП ЯО материалов, обосновывающих отсутствие негативного воздействия на охраняемый природный комплекс.

15.3. Виды разрешенного использования земельных участков в границах охраняемого природного комплекса.

15.3.1. Для расположенных в границах охраняемого природного комплекса земельных участков из состава земель любых категорий, а также земель, не прошедших государственной кадастровый учет либо категория которых не установлена, определяются следующие основные виды разрешенного использования земельных участков:

- деятельность по особой охране и изучению природы;
- охрана природных территорий.

15.3.2. Для расположенных в границах охраняемого природного комплекса земельных участков из состава земель любых категорий, а также

земель, не прошедших государственный кадастровый учет либо категория которых не установлена, определяются следующие вспомогательные виды разрешенного использования земельных участков:

- курортная деятельность;
- санаторная деятельность (без размещения капитальных строений и сооружений).

15.3.3. Деятельность, предусмотренная основными видами разрешенного использования земельных участков, а также вспомогательными видами разрешенного использования земельных участков, осуществляется в соответствии с требованиями, установленными подпунктами 15.1, 15.2, 15.4 – 15.7 данного пункта.

15.3.4. Виды разрешенного использования земельных участков, указанные в подпунктах 15.3.1, 15.3.2 данного пункта, не распространяются на случаи размещения линейных объектов. Размещение линейных объектов в границах охраняемого природного комплекса осуществляется в соответствии с требованиями, установленными подпунктами 15.1, 15.2, 15.4 – 15.7 данного пункта. Размещение линейных объектов в границах охраняемого природного комплекса не допускается в случаях, если их размещение причиняет вред природным комплексам и их компонентам.

15.4. Строительство, реконструкция, капитальный ремонт объектов капитального строительства в границах охраняемого природного комплекса запрещены, за исключением размещения линейных объектов в случаях, предусмотренных подпунктом 15.3.4 данного пункта. Строительство, реконструкция, капитальный ремонт объектов капитального строительства осуществляются в специально выделенных зонах ограниченного хозяйственного использования, которые выделяются постановлением Правительства области на основании положительного заключения государственной экологической экспертизы в порядке, предусмотренном пунктом 9 Положения.

15.5. В специально выделенных в охраняемом природном комплексе зонах ограниченного хозяйственного использования допускается осуществление ограниченной хозяйственной и рекреационной деятельности в соответствии с установленным для них особым правовым режимом. Такие зоны выделяются постановлением Правительства области на основании положительного заключения государственной экологической экспертизы в порядке, предусмотренном пунктом 9 Положения.

15.6. Санитарные рубки древесных насаждений, кустарников и подростов, иные санитарно-оздоровительные либо противопожарные мероприятия проводятся по согласованию с ДООСиП ЯО. Рубки осуществляются в целях предупреждения негативного влияния на охраняемый природный комплекс в случае дальнейшего распространения выявленных очагов вредителей и болезней или возникновения пожаров в связи с произошедшим усыханием, выпадением деревьев, последствиями ветровала, бурелома.

Для получения согласования заявители (пользователи, владельцы и собственники земельных участков) направляют документы, обосновывающие необходимость осуществления санитарно-оздоровительных либо противопожарных мероприятий, в ДООСиП ЯО на согласование.

Документы, обосновывающие необходимость осуществления санитарно-оздоровительных либо противопожарных мероприятий, направляются заявителем в адрес ДООСиП ЯО на бумажном носителе или по электронной почте. Органы исполнительной власти Ярославской области, органы местного самоуправления муниципальных образований Ярославской области (далее – ОМСУ) направляют указанные документы посредством единой системы электронного документооборота органов государственной власти Ярославской области (далее – ЕСЭД).

Информация о почтовом адресе и адресе электронной почты ДООСиП ЯО размещается на официальном сайте ДООСиП ЯО на портале органов государственной власти Ярославской области в информационно-телекоммуникационной сети «Интернет».

15.6.1. Перечень документов, обосновывающих необходимость осуществления санитарно-оздоровительных, противопожарных мероприятий либо иных мероприятий, указанных в абзаце шестом данного подпункта (далее – планируемые мероприятия):

- заявление о согласовании проведения планируемых мероприятий с указанием сроков их проведения и реквизитов разрешения на добывание редких и исчезающих видов (в случае если ранее такое разрешение было получено заявителем);

- перечень и схемы размещения участков в границах охраняемого природного комплекса, на которых будут осуществлены планируемые мероприятия;

- документы, подтверждающие право пользования, владения или собственности в отношении испрашиваемых участков, доверенность представителя заявителя (в случае если документы представляются представителем заявителя);

- акт обследования насаждений, предусматривающий осуществление санитарно-оздоровительных либо противопожарных мероприятий на испрашиваемых участках.

В случаях если предусмотрена вырубка угрожающих падением или находящихся в аварийном состоянии деревьев, обрубка ветвей и (или) удаление отдельных стволов многоствольных деревьев и кустарников, а также уборка упавших стволов и ветвей деревьев, заявитель представляет фотоматериалы, подтверждающие необходимость осуществления указанных мероприятий.

15.6.2. В срок, не превышающий 30 календарных дней с момента поступления документов, обосновывающих необходимость осуществления мероприятий, указанных в подпункте 15.6.1 данного пункта, ДООСиП ЯО:

- регистрирует обращение в ЕСЭД;
- рассматривает поступившие документы;

- направляет заявителю почтовым отправлением либо посредством ЕСЭД (в случае, если заявителем является орган исполнительной власти Ярославской области, ОМСУ) письмо о согласовании мероприятий или письмо об отказе в согласовании мероприятий (с указанием причин отказа).

15.6.3. Мотивированный отказ в согласовании планируемых мероприятий оформляется в случаях, если:

- заявителем не представлены документы, представление которых предусмотрено подпунктом 15.6.1 данного пункта;

- на испрашиваемых участках имеются места обитания (произрастания) редких и исчезающих видов и заявителем не получено в установленном порядке разрешение на добывание редких и исчезающих видов;

- осуществление мероприятий планируется в период размножения и миграции, гнездования и выращивания потомства объектов животного мира (с апреля по июнь включительно);

- на испрашиваемых участках имеются гнезда, норы или другие места обитания, размножения всех видов боровой дичи, ценных в хозяйственном, научном и культурном отношении диких животных.

В случае если предусмотрена вырубка угрожающих падением или находящихся в аварийном состоянии деревьев (отдельных стволов, ветвей), осуществление вырубки допускается в период с апреля по июнь включительно в целях предотвращения нанесения вреда жизни и здоровью граждан и объектов животного мира. Намеченные для рубки деревья непосредственно перед вырубкой обследуются специальной комиссией, в состав которой включаются представители единой дирекции ООПТ, собственника (владельца, пользователя) земельного или лесного участка, с целью установления наличия или отсутствия гнезд птиц, дупел, щелей и иных закрытых мест, используемых объектами животного мира для выращивания потомства. В состав указанной комиссии по согласованию могут быть включены ученые и специалисты, обладающие специальными знаниями в сфере охраны окружающей среды и природопользования, биологического разнообразия. При наличии на деревьях указанных мест гнездования и выращивания потомства объектов животного мира членами специальной комиссии принимается обоснованное решение о возможности или невозможности осуществления вырубки деревьев в период с апреля по июнь включительно, о необходимости проведения мероприятий по защите объектов животного мира. По результатам осмотра заявителем формируется акт осмотра, который подписывается всеми членами специальной комиссии. При осуществлении вырубки (обрезки) деревьев (отдельных стволов, ветвей) не допускается повреждение соседних деревьев и почвенного покрова. Акт осмотра и фотоотчет о проведенных мероприятиях направляются заявителем в ДООСиП ЯО в срок, не превышающий 3 календарных дней с момента завершения мероприятий.

После устранения замечаний, указанных в мотивированном отказе в согласовании планируемых мероприятий (за исключением замечаний, указанных в абзаце пятом данного подпункта), заявитель имеет право

повторно обратиться в ДООСиП ЯО для получения согласования планируемых мероприятий.

При отсутствии оснований для отказа ДООСиП ЯО оформляет письмо о согласовании планируемых мероприятий.

15.6.4. Рубки древесных насаждений, иные санитарно-оздоровительные и противопожарные мероприятия производятся под контролем единой дирекции ООПТ.

Заявитель не менее чем за 3 календарных дня до начала проведения указанных работ направляет в единую дирекцию ООПТ соответствующее извещение. В извещении о проведении работ, указанных в абзаце первом данного подпункта, указываются сроки осуществления работ, приводятся сведения о наличии необходимых разрешений и согласований, контактные данные представителя заявителя для оперативной связи (фамилия, имя, отчество (при наличии), должность, номер телефона). К указанному извещению прилагаются карты (схемы) мест проведения работ. Извещение о проведении работ, указанных в абзаце первом данного подпункта, и прилагаемые к нему карты (схемы) направляются заявителем в адрес единой дирекции ООПТ на бумажном носителе или по электронной почте. Информация о почтовом адресе и адресе электронной почты единой дирекции ООПТ размещается на официальном сайте ДООСиП ЯО на портале органов государственной власти Ярославской области в информационно-телекоммуникационной сети «Интернет».

На основании представленной информации единая дирекция ООПТ осуществляет контроль за проведением работ.

15.7. Особенности движения механизированных транспортных средств на территории охраняемого природного комплекса.

15.7.1. Движение и стоянка механизированных транспортных средств на территории охраняемого природного комплекса разрешаются в целях осуществления:

- охраны и изучения территории охраняемого природного комплекса;
- государственного контроля (надзора) и муниципального контроля;
- пресечения и раскрытия преступлений;
- аварийно-спасательных работ;
- мероприятий по предотвращению и ликвидации чрезвычайных ситуаций природного и техногенного характера;
- государственного экологического мониторинга;
- научных исследований;
- санитарно-оздоровительных, противопожарных мероприятий, иных мероприятий, указанных в абзаце шестом подпункта 15.6.1 данного пункта;
- транзитного проезда по дорогам общего пользования;
- функционирования выделенных зон ограниченного хозяйственного использования (в границах таких зон);
- обеспечения реализации мероприятий, получивших согласования (разрешения) ДООСиП ЯО или единой дирекции ООПТ.

15.7.2. В случае если продолжительность мероприятий, указанных в подпункте 15.7.1 данного пункта, составляет более 1 календарного дня, лицо, ответственное за проведение указанных мероприятий, направляет в единую дирекцию ООПГ соответствующее извещение. Такое извещение направляется не менее чем за 3 календарных дня до начала осуществления мероприятий. В таком извещении указываются сроки осуществления мероприятий, количество участников, приводятся сведения о наличии необходимых разрешений и согласований, контактные данные представителя заявителя для оперативной связи (фамилия, имя, отчество (при наличии), должность, номер телефона). К указанному извещению прилагаются карты (схемы) мест проведения мероприятий. Извещение о проведении мероприятий и прилагаемые к нему карты (схемы) направляются заявителем в адрес единой дирекции ООПГ на бумажном носителе или по электронной почте. Информация о почтовом адресе и адресе электронной почты единой дирекции ООПГ размещается на официальном сайте ДООСиП ЯО на портале органов государственной власти Ярославской области в информационно-телекоммуникационной сети «Интернет».

15.8. Порядок согласования документов с ДООСиП ЯО (за исключением согласования документов, указанных в подпункте 15.6 данного пункта, а также иных документов, особый порядок согласования которых установлен Положением).

15.8.1. Физическое или юридическое лицо, заинтересованное в получении согласования ДООСиП ЯО (далее – лицо, направившее обращение), представляет в ДООСиП ЯО:

- заявление с указанием вида, объема и сроков работ, которые подлежат согласованию, и реквизитов разрешения на добывание редких и исчезающих видов (в случае если ранее такое разрешение было получено лицом, направившим обращение);

- доверенность или иной документ, подтверждающий полномочия лица действовать от имени лица, направившего обращение, – в случае подачи документов представителем лица, направившего обращение;

- перечень и обоснование необходимости проведения работ, карты (схемы) мест их проведения, а также материалы, обосновывающие отсутствие негативного воздействия на охраняемый природный комплекс.

15.8.2. Документы, указанные в подпункте 15.8.1 данного пункта, направляются лицом, направившим обращение, в ДООСиП ЯО на бумажном носителе или по электронной почте. Органы исполнительной власти Ярославской области, ОМСУ направляют указанные документы посредством ЕСЭД. Информация о почтовом адресе и адресе электронной почты ДООСиП ЯО размещается на официальном сайте ДООСиП ЯО на портале органов государственной власти Ярославской области в информационно-телекоммуникационной сети «Интернет».

15.8.3. В срок, не превышающий 30 календарных дней с момента поступления документов, указанных в подпункте 15.8.1 данного пункта, ДООСиП ЯО:

- регистрирует обращение в ЕСЭД;
- рассматривает поступившие документы;
- направляет лицу, направившему обращение, почтовым отправлением либо посредством ЕСЭД (в случае, если заявителем является орган исполнительной власти Ярославской области, ОМСУ) письмо о согласовании планируемых работ или письмо об отказе в согласовании планируемых работ (с указанием причин отказа).

15.8.4. Мотивированный отказ в согласовании работ оформляется в случаях, если:

- лицом, направившим обращение, не представлены документы, представление которых предусмотрено подпунктом 15.8.1 данного пункта;
- на испрашиваемых участках имеются места обитания (произрастания) редких и исчезающих видов и лицом, направившим обращение, не получено в установленном порядке разрешение на добывание редких и исчезающих видов;
- осуществление работ планируется в период размножения и миграций, гнездования и выращивания потомства объектов животного мира (с апреля по июнь включительно).

После устранения замечаний, указанных в мотивированном отказе в согласовании работ, лицо, направившее обращение, имеет право повторно обратиться в ДООСиП ЯО для получения согласования работ.

При повторном обращении лицо, направившее обращение, представляет в ДООСиП ЯО заявление с указанием реквизитов письма ДООСиП ЯО об отказе в согласовании работ и приложением документов (сведений), которые указаны в подпункте 15.8.1 данного пункта и не были представлены при первичном обращении (либо были изменены). Рассмотрение поступивших документов осуществляется ДООСиП ЯО в порядке, предусмотренном подпунктами 15.8.3 – 15.8.5 данного пункта.

15.8.5. При отсутствии оснований для отказа в согласовании работ ДООСиП ЯО оформляет письмо о согласовании работ.

15.8.6. Лицо, направившее обращение, не менее чем за 3 календарных дня до предполагаемого начала проведения работ, согласованных в соответствии с данным пунктом, направляет в ДООСиП ЯО соответствующее извещение, в котором указываются сроки осуществления работ и контактные данные представителя лица, направившего обращение, для оперативной связи (фамилия, имя, отчество (при наличии), должность, номер телефона). К указанному извещению прилагаются карты (схемы) мест проведения работ.

Извещение о проведении работ, согласованных в соответствии с данным пунктом, и прилагаемые к нему карты (схемы) направляются лицом, направившим обращение, в адрес ДООСиП ЯО на бумажном

носителе или по электронной почте. Органы исполнительной власти Ярославской области, ОМСУ направляют указанные документы посредством ЕСЭД. Информация о почтовом адресе и адресе электронной почты ДООСиП ЯО размещается на официальном сайте ДООСиП ЯО на портале органов государственной власти Ярославской области в информационно-телекоммуникационной сети «Интернет».

15.9. Порядок согласования документов с единой дирекцией ООПТ.

15.9.1. Физическое или юридическое лицо, заинтересованное в получении согласования единой дирекции ООПТ (далее – заинтересованное лицо), представляет в единую дирекцию ООПТ:

- заявление с указанием вида, объема и сроков работ, которые подлежат согласованию, и реквизитов разрешения на добывание объектов животного или растительного мира, занесенных в Красную книгу Российской Федерации и (или) Красную книгу Ярославской области (в случае если ранее такое разрешение было получено заинтересованным лицом в установленном порядке);

- доверенность или иной документ, подтверждающий полномочия лица действовать от имени заинтересованного лица, – в случае подачи документов представителем заинтересованного лица;

- перечень и обоснование необходимости проведения работ, карты (схемы) мест их проведения, а также материалы, обосновывающие отсутствие негативного воздействия на охраняемый природный комплекс.

15.9.2. Документы, указанные в подпункте 15.9.1 данного пункта, направляются заинтересованным лицом в единую дирекцию ООПТ на бумажном носителе или по электронной почте. Информация о почтовом адресе и адресе электронной почты единой дирекции ООПТ размещается на официальном сайте ДООСиП ЯО на портале органов государственной власти Ярославской области в информационно-телекоммуникационной сети «Интернет».

15.9.3. В срок, не превышающий 30 календарных дней с момента поступления документов, указанных в подпункте 15.9.1 данного пункта, единая дирекция ООПТ:

- регистрирует обращение;
- рассматривает поступившие документы;
- направляет заинтересованному лицу почтовым отправлением письмо о согласовании планируемых работ или письмо об отказе в согласовании планируемых работ (с указанием причин отказа).

15.9.4. Мотивированный отказ в согласовании работ оформляется в случаях, если:

- заинтересованным лицом не представлены документы, представление которых предусмотрено подпунктом 15.9.1 данного пункта;

- на испрашиваемых участках имеются места обитания (произрастания) редких и исчезающих видов и заинтересованным лицом не получено в установленном порядке разрешение на добывание редких и исчезающих видов;

- осуществление работ планируется в период размножения и миграций, гнездования и выращивания потомства объектов животного мира (с апреля по июнь включительно).

После устранения замечаний, указанных в мотивированном отказе в согласовании работ, заинтересованное лицо имеет право повторно обратиться в единую дирекцию ООПТ для получения согласования работ.

При повторном обращении заинтересованное лицо представляет в единую дирекцию ООПТ заявление с указанием реквизитов письма единой дирекции ООПТ об отказе в согласовании работ и приложением документов (сведений), которые указаны в подпункте 15.9.1 данного пункта и не были представлены при первичном обращении (либо были изменены). Рассмотрение поступивших документов осуществляется единой дирекцией ООПТ в порядке, предусмотренном подпунктами 15.9.3 – 15.9.5 данного пункта.

15.9.5. При отсутствии оснований для отказа в согласовании работ единая дирекция ООПТ оформляет письмо о согласовании работ.

15.9.6. Заинтересованное лицо не менее чем за 3 календарных дня до предполагаемого начала проведения работ, согласованных в соответствии с данным пунктом, направляет в единую дирекцию ООПТ соответствующее извещение, в котором указываются сроки осуществления работ и контактные данные представителя заинтересованного лица для оперативной связи (фамилия, имя, отчество (при наличии), должность, номер телефона). К указанному извещению прилагаются карты (схемы) мест проведения работ.

Извещение о проведении работ, согласованных в соответствии с данным пунктом, и прилагаемые к нему карты (схемы) направляются заинтересованным лицом в адрес единой дирекции ООПТ на бумажном носителе или по электронной почте. Информация о почтовом адресе и адресе электронной почты единой дирекции ООПТ размещается на официальном сайте ДООСиП ЯО на портале органов государственной власти Ярославской области в информационно-телекоммуникационной сети «Интернет».

16. Собственники, владельцы и пользователи земельных участков, которые расположены в границах охраняемого природного комплекса, а также иные физические и юридические лица обязаны соблюдать установленный режим особой охраны и несут за его нарушение административную, уголовную и иную установленную законом ответственность.

17. Вред, причиненный природным объектам и комплексам в границах охраняемого природного комплекса, подлежит возмещению в соответствии с утвержденными в установленном порядке таксами и методиками исчисления размера ущерба, а при их отсутствии – по фактическим затратам на восстановление природных объектов и комплексов.

18. Охраняемый природный комплекс в обязательном порядке учитывается при разработке и обновлении генерального плана и правил землепользования и застройки Покровского сельского поселения, Рыбинского муниципального района, схемы территориального планирования

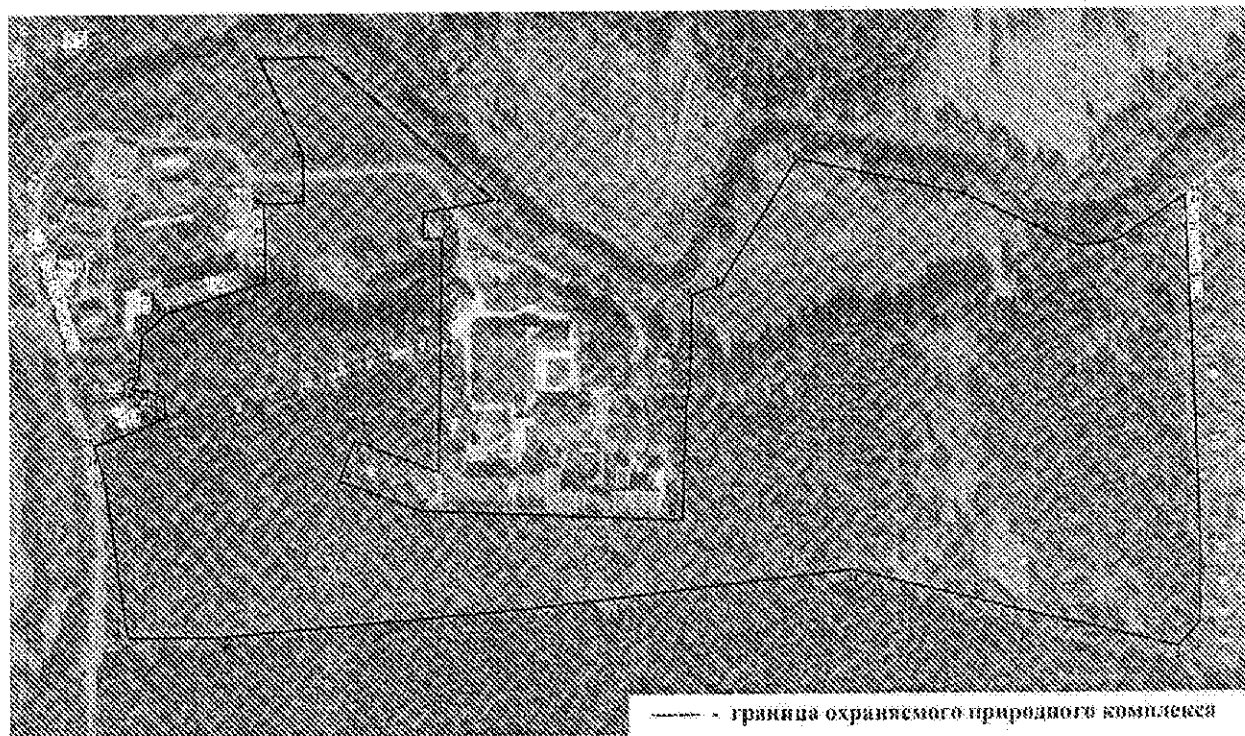
Рыбинского муниципального района, другой планировочной (градостроительной) документации.

19. Изменение границ, реорганизация и упразднение охраняемого природного комплекса являются основанием для корректировки текущих и перспективных планов и проектов деятельности в границах особо охраняемой природной территории.

20. Документация по планировке территории, подготовленная применительно к территории охраняемого природного комплекса, до ее утверждения подлежит согласованию с ДООСиП ЯО в порядке, установленном статьей 45 Градостроительного кодекса Российской Федерации.

21. В составе охраняемого природного комплекса выделена зона ограниченного хозяйственного использования для размещения и эксплуатации линейных объектов и объектов инфраструктуры, необходимых для функционирования закрытого акционерного общества «Санаторий имени Воровского». Описание границ и особого правового режима, перечень координат характерных точек границ и схема границ зоны ограниченного хозяйственного использования в составе охраняемого природного комплекса приведены в приложении 3 к Положению.

СХЕМА
границ охраняемого природного комплекса
«Парк санатория им. Воровского»



ПЕРЕЧЕНЬ
координат характерных точек границ
охраняемого природного комплекса
«Парк санатория им. Воровского»

Номер точки	Координаты	
	X	Y
1	2	3
1	417060,96	1268572,27
2	417061,61	1268624,50
3	416941,94	1268765,91
4	416932,15	1268707,08
5	416910,28	1268708,32
6	416910,37	1268722,67
7	416716,94	1268720,06
8	416743,30	1268650,06
9	416710,62	1268637,80
10	416685,76	1268704,09
11	416676,70	1268920,48
12	416721,94	1268921,82
13	416742,39	1268922,42
14	416769,56	1268923,23
15	416786,97	1268926,49
16	416799,62	1268926,67
17	416862,36	1268928,35
18	416871,59	1268952,36
19	416974,23	1269014,97
20	416945,03	1269151,46
21	416900,83	1269247,84
22	416906,01	1269278,17
23	416942,85	1269334,03
24	416938,16	1269333,84
25	416660,61	1269345,63
26	416592,65	1269345,49
27	416571,92	1269328,23

1	2	3
28	416636,41	1269060,82
29	416605,61	1268793,86
30	416583,89	1268544,43
31	416583,31	1268465,43
32	416587,02	1268463,46
33	416709,48	1268445,17
34	416727,36	1268440,58
35	416740,14	1268436,42
36	416749,07	1268462,36
37	416753,59	1268474,42
38	416755,35	1268475,52
39	416762,78	1268495,24
40	416763,34	1268495,32
41	416780,03	1268493,71
42	416784,79	1268482,38
43	416785,46	1268479,92
44	416785,51	1268477,39
45	416785,22	1268476,21
46	416787,07	1268467,04
47	416796,74	1268473,65
48	416796,74	1268473,65
49	416798,01	1268474,06
50	416798,64	1268473,33
51	416832,03	1268476,25
52	416837,41	1268482,28
53	416850,40	1268496,75
54	416875,78	1268577,45
55	416917,52	1268576,81
56	416939,85	1268575,85
57	416941,32	1268608,62
58	416981,42	1268608,07
1	417060,96	1268572,27

* Система координат – МСК-76.

ОПИСАНИЕ
границ и особого правового режима,
перечень координат характерных точек границ
и схема границ зоны ограниченного хозяйственного использования
в составе охраняемого природного комплекса
«Парк санатория им. Воровского»

1. В целях размещения и эксплуатации линейных объектов и объектов инфраструктуры, необходимых для функционирования закрытого акционерного общества (далее – ЗАО) «Санаторий имени Воровского», в составе охраняемого природного комплекса «Парк санатория им. Воровского» (далее – охраняемый природный комплекс) выделяется зона ограниченного хозяйственного использования (далее – зона), состоящая из четырех обособленных участков:

- участок 1 (площадь 3029 кв. м) – для размещения и эксплуатации автомобильной дороги с твердым покрытием;

- участок 2 (площадь 17799 кв. м) – для размещения и эксплуатации пешеходных дорожек с твердым покрытием, линии электропередачи, канализационных сетей, сетей холодного и горячего водоснабжения;

- участок 3 (площадь 736 кв. м) – для размещения и эксплуатации пешеходных дорожек с твердым покрытием;

- участок 4 (площадь 34635 кв. м) – для размещения и эксплуатации минералопровода, бювета, водонапорной башни, скважин с минеральной и питьевой водой, сетей холодного и горячего водоснабжения, сетей отопления.

2. В состав зоны включён земельный участок площадью 56199 кв. м, расположенный к юго-востоку от с. Кстово Покровского сельского поселения Рыбинского муниципального района.

3. На территории зоны запрещается деятельность, которая может нанести ущерб природным комплексам и объектам растительного и животного мира, согласно подпункту 15.2 пункта 15 Положения об охраняемом природном комплексе, а также проведение строительных работ, работ по вырубке древесно-кустарниковой растительности, в том числе ручным способом, в период массового размножения и миграций наземных позвоночных и птиц, гнездования и выращивания потомства объектов животного мира (с апреля по июнь включительно).

4. На территории зоны разрешается деятельность, не препятствующая выполнению целей охраняемого природного комплекса и обеспечивающая функционирование линейных объектов и объектов инфраструктуры санатория, в том числе:

- кошение травы;

- проведение регламентных эксплуатационных работ, не оказывающих механическое, шумовое и иное воздействие на объекты животного мира в границах охраняемого природного комплекса;

- вырубка и опиловка деревьев и кустарников, в том числе вырубка деревьев, угрожающих падением;

- благоустройство территории, посадка деревьев и кустарников ценных пород в соответствии с действующим законодательством Российской Федерации и Ярославской области;

- предоставление земельных участков под расширение и строительство сооружений, необходимых для безопасного и эффективного функционирования существующих объектов;

- строительство, реконструкция и капитальный ремонт хозяйственных, технических сооружений и линейных объектов.

5. Работы, указанные в абзацах четвертом – седьмом пункта 4 данного описания, проводятся при наличии согласования с департаментом охраны окружающей среды и природопользования Ярославской области (далее – ДООСиП ЯО).

5.1. Для получения необходимого согласования ЗАО «Санаторий имени Воровского» либо лицо, уполномоченное ЗАО «Санаторий имени Воровского» на проведение работ (далее – заявитель), представляет в ДООСиП ЯО:

- заявление с указанием вида, объема и сроков работ, которые подлежат согласованию, и реквизитов разрешения на добывание объектов животного или растительного мира, занесенных в Красную книгу Российской Федерации и (или) Красную книгу Ярославской области (в случае если ранее такое разрешение было получено заявителем в установленном порядке);

- доверенность или иной документ, подтверждающий полномочия лица действовать от имени заявителя, – в случае подачи документов представителем заявителя;

- обоснование необходимости проведения работ, карты (схемы) мест их проведения – для работ, указанных в абзацах четвертом – шестом пункта 4 данного описания;

- материалы оценки воздействия на окружающую среду, подтверждающие отсутствие негативного воздействия на охраняемый природный комплекс, – для капитального ремонта хозяйственных, технических сооружений и линейных объектов.

5.2. Документы, указанные в подпункте 5.1 данного пункта, направляются заявителем в ДООСиП ЯО на бумажном носителе или по электронной почте. Информация о почтовом адресе и адресе электронной почты государственного бюджетного учреждения Ярославской области «Центр охраны окружающей среды», исполняющего функции единой дирекции особо охраняемых природных территорий регионального значения Ярославской области (далее – единая дирекция ООПТ), размещается на официальном сайте ДООСиП ЯО на портале органов государственной власти

Ярославской области в информационно-телекоммуникационной сети «Интернет».

5.3. В срок, не превышающий 30 календарных дней с момента поступления документов, указанных в подпункте 5.1 данного пункта, ДООСиП ЯО:

- регистрирует обращение;
- рассматривает поступившие документы;
- направляет заявителю почтовым отправлением письмо о согласовании планируемых работ или письмо об отказе в согласовании планируемых работ (с указанием причин отказа).

5.4. Мотивированный отказ в согласовании работ оформляется в случаях, если:

- заявителем не представлены документы, представление которых предусмотрено подпунктом 5.1 данного пункта;
- на испрашиваемых участках имеются места обитания (произрастания) объектов животного или растительного мира, занесенных в Красную книгу Российской Федерации и (или) Красную книгу Ярославской области, и заявителем не получено в установленном порядке разрешение на добывание указанных объектов животного или растительного мира;
- осуществление работ планируется в период размножения и миграций, гнездования и выращивания потомства объектов животного мира, нереста рыб (с апреля по июнь включительно).

После устранения замечаний, указанных в мотивированном отказе в согласовании работ, заинтересованное лицо имеет право повторно обратиться в ДООСиП ЯО для получения согласования работ.

При повторном обращении заинтересованное лицо представляет в ДООСиП ЯО заявление с указанием реквизитов письма ДООСиП ЯО об отказе в согласовании работ и приложением документов (сведений), которые указаны в подпункте 5.1 данного пункта и не были представлены при первичном обращении (либо были изменены). Рассмотрение поступивших документов осуществляется ДООСиП ЯО в порядке, предусмотренном подпунктами 5.3 – 5.5 данного пункта.

5.5. При отсутствии оснований для отказа в согласовании работ ДООСиП ЯО оформляет письмо о согласовании работ.

6. Заявитель не менее чем за 3 календарных дня до предполагаемого начала проведения работ, указанных в абзацах четвертом, пятом и седьмом пункта 4 данного описания, направляет в единую дирекцию ООПТ соответствующее извещение. В таком извещении указываются сроки осуществления работ и контактные данные представителя заявителя для оперативной связи (фамилия, имя, отчество (при наличии), должность, номер телефона). К указанному извещению прилагаются карты (схемы) мест проведения работ.

Извещение о проведении работ, указанных в абзаце первом данного пункта, и прилагаемые к нему карты (схемы) направляются заявителем в адрес единой дирекции ООПТ на бумажном носителе или по электронной

почте. Информация о почтовом адресе и адресе электронной почты единой дирекции ООПТ размещается на официальном сайте ДООСиП ЯО на портале органов государственной власти Ярославской области в информационно-телекоммуникационной сети «Интернет».

Перечень координат характерных точек границ зоны

Номер точки	Координаты*	
	X	Y
1	2	3
Участок 1		
1	416981,42	1268608,07
2	416982,80	1268627,52
3	416980,85	1268675,93
4	416978,73	1268698,29
5	416971,03	1268719,60
6	416937,80	1268741,02
7	416933,85	1268717,28
8	416964,14	1268680,30
9	416957,95	1268608,40
1	416981,42	1268608,07
Участок 2		
10	416940,57	1268592,00
11	416940,99	1268601,40
12	416846,25	1268703,78
13	416851,57	1268721,87
14	416809,85	1268721,31
15	416781,00	1268628,72
16	416766,02	1268634,18
17	416747,40	1268581,74
18	416763,78	1268575,77
19	416750,72	1268535,82
20	416756,18	1268528,01
21	416735,98	1268471,09
22	416722,71	1268462,75
23	416692,96	1268470,78
24	416672,58	1268473,37
25	416648,81	1268477,48
26	416636,68	1268478,97
27	416622,11	1268485,99
28	416604,62	1268499,48
29	416614,57	1268552,81
30	416625,97	1268581,87
31	416630,04	1268607,77
32	416638,39	1268627,62
33	416652,85	1268644,47
34	416666,47	1268667,09
35	416691,35	1268689,18
36	416686,82	1268701,26

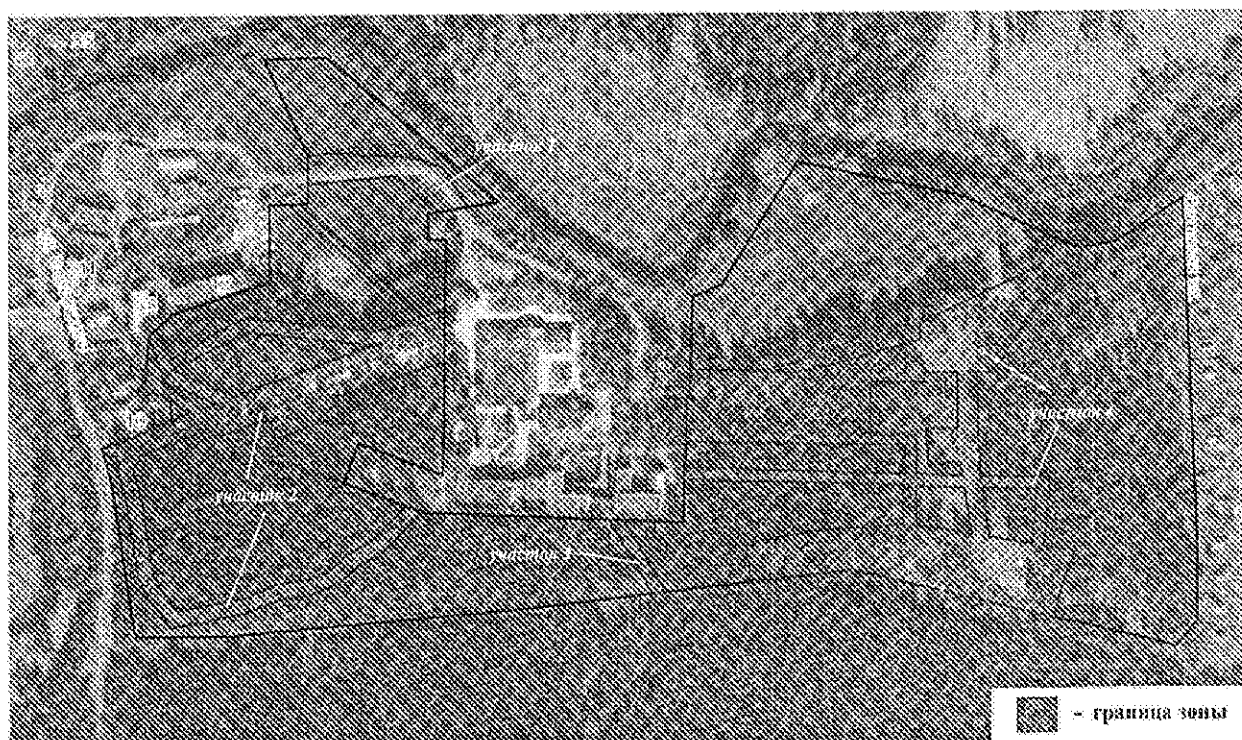
1	2	3
37	416656,41	1268674,61
38	416642,68	1268651,81
39	416627,63	1268634,27
40	416617,93	1268611,21
41	416613,84	1268585,16
42	416602,43	1268556,09
43	416590,32	1268494,72
44	416615,51	1268475,29
45	416633,11	1268466,82
46	416646,98	1268463,11
47	416670,73	1268461,01
48	416690,53	1268458,49
49	416724,67	1268449,27
50	416730,16	1268452,62
51	416727,36	1268440,58
52	416740,14	1268436,42
53	416749,07	1268462,36
54	416753,59	1268474,42
55	416755,35	1268475,52
56	416762,78	1268495,24
57	416768,68	1268510,24
58	416780,03	1268493,71
59	416784,79	1268482,38
60	416785,46	1268479,92
61	416785,51	1268477,39
62	416785,22	1268476,19
63	416787,07	1268467,04
64	416796,74	1268473,65
65	416798,01	1268474,06
66	416798,64	1268473,33
67	416804,27	1268473,83
68	416771,97	1268519,44
69	416776,43	1268531,92
70	416794,39	1268489,40
71	416832,03	1268476,25
72	416837,41	1268482,28
73	416812,74	1268494,71
74	416841,74	1268545,23
75	416841,91	1268547,86
76	416846,41	1268556,14
77	416835,01	1268665,25
78	416844,16	1268697,50
10	416940,57	1268592,00
79	416805,32	1268497,28
80	416834,74	1268557,64
81	416823,69	1268662,57
82	416782,48	1268547,29
83	416802,70	1268498,38

1	2	3
79	416805,32	1268497,28
	Участок 3	
84	416679,30	1268858,20
85	416678,79	1268870,61
86	416618,54	1268905,92
87	416617,25	1268894,70
84	416679,30	1268858,20
	Участок 4	
88	416802,44	1268926,76
89	416799,96	1269014,47
90	416805,52	1269042,60
91	416826,09	1269116,29
92	416839,26	1269116,30
93	416887,35	1269218,30
94	416866,25	1269221,39
95	416799,29	1269177,20
96	416799,37	1269163,91
97	416725,35	1269165,94
98	416714,32	1269167,41
99	416712,55	1269224,75
100	416655,28	1269219,90
101	416651,58	1269243,84
102	416596,27	1269227,25
103	416636,41	1269060,82
104	416626,70	1268976,66
105	416658,93	1268973,37
106	416669,32	1269035,30
107	416674,09	1269103,09
108	416707,29	1269103,35
109	416711,90	1268921,53
110	416721,90	1268921,82
111	416716,30	1269103,39
112	416740,04	1269103,57
113	416743,41	1268922,46
114	416769,56	1268923,23
115	416786,97	1268926,49
88	416802,44	1268926,76
116	416791,78	1269075,62
117	416791,15	1269120,31
118	416799,13	1269120,31
119	416799,28	1269147,54
120	416753,26	1269147,79
121	416753,52	1269121,93
122	416724,31	1269123,51
123	416726,01	1269150,17
124	416714,80	1269151,91
125	416715,99	1269113,39
126	416747,85	1269113,61

1	2	3
127	416748,58	1269074,85
116	416791,78	1269075,62
128	416705,99	1269113,32
129	416704,75	1269153,48
130	416665,83	1269159,54
131	416673,70	1269113,09
128	416705,99	1269113,32
132	416704,28	1269168,75
133	416702,88	1269213,91
134	416657,80	1269210,16
135	416663,38	1269174,19
132	416704,28	1269168,75

* Система координат – МСК-76.

Схема границ зоны



Приложение
к постановлению
Правительства области
от 12.01.2002 № 2-н

**ИЗМЕНЕНИЯ,
вносимые в Перечень особо охраняемых природных территорий Ярославской области**

1. Пункт 2.14.21 подраздела 2.14 раздела 2 признать утратившим силу.
2. Дополнить разделом следующего содержания:

№ п/п	Наименование и местонахождение охраняемой территории	Площадь охраняемой территории (га)	Ответственные за соблюдение режима использования охраняемой территории	Граница охраняемой территории	Примечание
1	2	3	4	5	6
4. ОХРАНЯЕМЫЕ ПРИРОДНЫЕ КОМПЛЕКСЫ					
Рыбинский МР					
	Парк санатория им. Воровского	23,7906	собственники, владельцы и пользователи земельных участков	местоположение – Ярославская область, Рыбинский МР, Покровское сельское поселение, Покровский сельский округ, к юго-востоку от с. Кстово; схема границ и перечень координат характерных точек границ приведены в Положении об охраняемом природном комплексе «Парк санатория им. Воровского»	