



ПРАВИТЕЛЬСТВО ЯРОСЛАВСКОЙ ОБЛАСТИ

ПОСТАНОВЛЕНИЕ

от 10.08.2017 № 546-п
г. Ярославль

О выделении в памятнике
природы «Тверицкий парк»
зоны ограниченного
хозяйственного использования
и о внесении изменений
в постановления Правительства
области от 01.07.2010 № 460-п,
от 29.08.2017 № 683-п

В соответствии с Земельным кодексом Российской Федерации, Федеральным законом от 14 марта 1995 года № 33-ФЗ «Об особо охраняемых природных территориях», Законом Ярославской области от 28 декабря 2015 г. № 112-з «Об особо охраняемых природных территориях регионального и местного значения в Ярославской области», постановлением Правительства области от 27.09.2012 № 981-п «Об утверждении Порядка создания, реорганизации и упразднения особо охраняемых природных территорий регионального значения в Ярославской области», на основании заключения государственной экологической экспертизы от 21.01.2021 № 1/2021, утвержденного приказом департамента охраны окружающей среды и природопользования Ярославской области от 21.01.2021 № 1Э «Об утверждении заключения экспертной комиссии», и согласования Министерства природных ресурсов и экологии Российской Федерации от 12.05.2021 № 02-15-29/13399

ПРАВИТЕЛЬСТВО ОБЛАСТИ ПОСТАНОВЛЯЕТ:

1. Выделить в составе памятника природы «Тверицкий парк» зону ограниченного хозяйственного использования для размещения, эксплуатации, реконструкции и капитального ремонта уличного магистрального водопровода по проспекту Авиаторов.

2. Включить в состав зоны, указанной в пункте 1, земельный участок площадью 2619 кв. м, расположенный в районе проспекта Авиаторов Заволжского района г. Ярославля.

3. Внести в подпункт 2.18.2 пункта 2.18 раздела 2 Перечня особо охраняемых природных территорий Ярославской области, утверждённого постановлением Правительства области от 01.07.2010 № 460-п

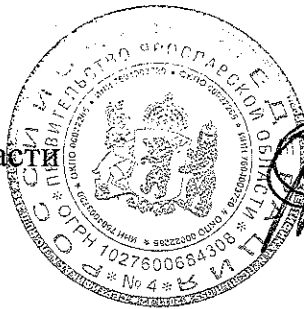
«Об утверждении Перечня особо охраняемых природных территорий Ярославской области и о признании утратившими силу отдельных постановлений Администрации области и Правительства области», изменение, заменив в графе 5 слова «расположен в Заволжском районе г. Ярославля на левом берегу р. Волги между проспектом Авиаторов, ул. Красноборской и ул. Мостецкой; имеет форму неправильного многоугольника, вытянутого с юго-запада (длина по оси юго-запад – северо-восток – 1000 м, ширина по оси северо-запад – юго-восток – 525 м)» словами «местоположение – городской округ город Ярославль, Заволжский район, между проспектом Авиаторов, улицами Красноборской и Мостецкой; схема границ и перечень координат поворотных точек границ приведены в приложениях 1 и 2 к ПП 24».

4. Внести в постановление Правительства области от 29.08.2017 № 683-п «О выделении зоны ограниченного хозяйственного использования, утверждении Положения о памятнике природы "Тверицкий парк" и внесении изменения в постановление Правительства области от 01.07.2010 № 460-п» изменение, изложив Положение о памятнике природы «Тверицкий парк», утверждённое постановлением, в новой редакции (прилагается).

5. Контроль за исполнением постановления возложить на заместителя Председателя Правительства области, курирующего вопросы образования, охраны объектов культурного наследия, имущества и природопользования.

6. Постановление вступает в силу через 10 дней после его официального опубликования.

Председатель
Правительства области



Д.А. Степаненко

УТВЕРЖДЕНО
постановлением
Правительства области
от 29.08.2017 № 683-п
(в редакции постановления
Правительства области
от 10.08.2011 № 546-п)

ПОЛОЖЕНИЕ о памятнике природы «Тверицкий парк»

1. Положение о памятнике природы «Тверицкий парк» (далее – Положение) разработано в соответствии с Федеральным законом от 14 марта 1995 года № 33-ФЗ «Об особо охраняемых природных территориях», Законом Ярославской области от 28 декабря 2015 г. № 112-з «Об особо охраняемых природных территориях регионального и местного значения в Ярославской области».

2. Наименование и категория особо охраняемой природной территории – памятник природы «Тверицкий парк» (далее – памятник природы).

3. Статус – региональный.

4. Профиль – комплексный (ландшафтный).

5. Местоположение – городской округ город Ярославль, Заволжский район, между проспектом Авиаторов, улицами Красноборской и Мостецкой.

Схема границ памятника природы и перечень координат характерных точек границ памятника природы приведены в приложениях 1 и 2 к Положению.

6. Площадь – 46,6396 гектара.

7. Памятник природы создан решением Ярославского областного Совета депутатов трудящихся от 25.07.66 № 582 «Об охране природных ландшафтов, памятников садово-паркового искусства, имеющих оздоровительную, культурно-эстетическую, научно-познавательную и историко-мемориальную ценность» и функционирует в соответствии с постановлением Правительства области от 01.07.2010 № 460-п «Об утверждении Перечня особо охраняемых природных территорий Ярославской области и о признании утратившими силу отдельных постановлений Администрации области и Правительства области» и Положением.

8. Памятник природы образован без изъятия земельных участков у собственников, владельцев и пользователей.

9. Изменение границ, выделение зон ограниченного хозяйственного использования, реорганизация и упразднение памятника природы осуществляются в соответствии с постановлением Правительства области от 27.09.2012 № 981-п «Об утверждении Порядка создания, реорганизации

и упразднения особо охраняемых природных территорий регионального значения в Ярославской области».

10. Государственный надзор в области охраны и использования памятника природы осуществляется департаментом охраны окружающей среды и природопользования Ярославской области (далее – ДООСиП ЯО) в пределах его компетенции.

11. Функции единой дирекции особо охраняемых природных территорий регионального значения Ярославской области исполняет государственное бюджетное учреждение Ярославской области «Центр охраны окружающей среды» (далее – единая дирекция ООПТ), осуществляющее управление в области функционирования памятника природы, в том числе обеспечение режима особой охраны, охраны и восстановления природных объектов и комплексов памятника природы.

12. Ответственность за соблюдение установленного режима использования территории памятника природы несут собственники, владельцы и пользователи земельных участков.

13. Цель создания памятника природы – сохранение фрагмента соснового бора, уникальных, ценных в экологическом, научном и эстетическом отношении природных комплексов и ландшафтов, а также объектов растительного и животного мира.

14. Краткое описание памятника природы.

14.1. Биоэкологическая характеристика.

Памятник природы находится в пределах древней волжской террасы. Поверхность террасы плоская со слабо выраженными пологими дунообразными всхолмлениями. Высота основной поверхности – 93 м, отдельных всхолмлений – до 96 м. Поверхность сложена средне- и мелкозернистыми песками, местами с включением глинистых прослоев. Дренаж поверхности удовлетворительный, места застоя атмосферных осадков отсутствуют, уровень ближайших к поверхности подземных вод – 2,5 м. Рельеф нарушен копанями и изрытостями. Местами напочвенный покров нарушен либо отсутствует, сильно развита тропиночная сеть.

В пределах памятника природы распространены типичные боровые слабо- и скрытоподзолистые почвы на средне- и мелкозернистых супесях. Гумусовый горизонт маломощный, дернина развита только на полянках и прогалинах, под кронами уступает место хвойному опад.

Климат в районе расположения памятника природы характеризуется нежарким, сравнительно сухим летним периодом и относительно холодным зимним периодом с устойчивым снежным покровом. Количество осадков превышает испарение (коэффициент увлажнения составляет 1,2 – 1,3 м). В целом район находится в зоне достаточного и, периодами, избыточного увлажнения, что способствует развитию местами процессов заболачивания.

Преобладающие ветры связаны с общей циркуляцией атмосферы в умеренном поясе России. В течение года преобладают ветры юго-западного, западного и южного направлений, повторяемость которых

составляет 18 – 19 процентов, наименьшая повторяемость ветров северо-восточной четверти горизонта (около 6 процентов). С октября по апрель заметно увеличена повторяемость западных, юго-западных и южных ветров. В месяцы теплого периода наряду с преобладающими западными и юго-западными часто отмечаются северо-западные и северные ветры.

Территория памятника природы представлена единственным ландшафтно-таксационным выделом. На территории выдела имеются насаждения сосны обыкновенной (*Pinus sylvestris*) в возрасте 100 лет и более. Высота деревьев – 25 – 27 м, диаметр – 30 – 35 см и более, бонитет – 2.

Тип леса – сосняк сложный, особенно северо-западная часть памятника природы, где значительную долю в подлеске занимают ясень американский (*Fraxinus americana*), липа мелколистная (*Tilia cordata*), береза повислая (*Betula pendula*), на южной границе выдела – черемуха обыкновенная (*Prunus pádus*), ясень американский (*Fraxinus americana*), крушина ломкая (*Frángula álnus*). Для большинства лесных участков сомкнутость древостоя составляет 0,5 – 0,6. Подрост представлен сосной обыкновенной (*Pinus sylvestris*). Подлесок редкий, распределен неравномерно, в основном представлен рябиной обыкновенной (*Sórbus aucupária*). На открытых участках в составе подроста наблюдаются всходы и тонкомерные деревья, представленные кленом остролистным (*Acer platanoides*), ясенем американским (*Fraxinus americana*), рябиной обыкновенной (*Sórbus aucupária*).

В напочвенном покрове отмечаются мхи, из травянистых растений – злаки, гравилат городской (*Géum urbánum*), купырь лесной (*Anthriscus sylvestris*), купена лекарственная (*Polygonátum odoratum*), земляника лесная (*Fragária véscá*), клевер ползучий (*Trifolium repens*), подорожники средний (*Plantágo média*) и ланцетный (*Plantágo lanceolata*), бедренец-камнеломка (*Pimpinélla saxífraga*), подмаренник северный (*Galium boreale*), вероника дубравная (*Veronica chamaedrys*), вероника колосистая (*Verónica spicáta*), хвощ лесной (*Equisetum sylvaticum*), черноголовка обыкновенная (*Prunélla vulgáris*), герань лесная (*Geráanium sylváticum*).

В отличие от основной территории на границе памятника природы произрастают рудеральные представители – крапива двудомная (*Urtica dióica*), марь белая (*Chenopódium álbum*), лопух большой (*Arctium láppa*), лютик едкий (*Ranúnculus ácris*), икотник серо-зелёный (*Berteroa incana*), недотрога мелкоцветковая (*Impatiens parviflora*), а также бодяк полевой (*Cirsium arvense*), звездчатка средняя (*Stellária média*), короставник полевой (*Knáutia arvénsis*), кульбаба осенняя (*Leontodon autumnális*), марьянник луговой (*Melampyrum pratense*), мятлик обыкновенный (*Póá triviális*), овсяница луговая (*Festuca pratensis*), подорожник большой (*Plantágo májor*), тысячелистник обыкновенный (*Achilléa millefólium*), чина луговая (*Láthyrus praténsis*).

Старые насаждения в составе древостоя занимают не более 50 процентов, среди них здоровых, с признаками хорошего роста

и развития – не более 30 процентов. Со стороны проспекта Авиаторов значительное количество усыхающих деревьев с сухими ветвями, дуплами и сухими вершинами. В основном массиве встречаются больные и ослабленные деревья, с изреженной и флагообразной кроной, укороченными побегами, бледной окраской хвои, наличием морозобоин и трещин, значительным количеством сухих сучьев. Сильное развитие дорожно-тропиночной сети привело к обнажению корневой пристволевой системы старых сосен. В составе подроста наблюдаются тонкомерные деревья. В пределах парка отмечаются механические повреждения подроста и подлеска.

Перечень видов растений,
произрастающих на территории памятника природы

№ п/п	Русское и латинское название вида
1	2
1.	Бедренец-камнеломка (<i>Pimpinella saxifraga</i>)
2.	Береза повислая (<i>Bétula péndula</i>)
3.	Бодяк полевой (<i>Cirsium arvense</i>)
4.	Вероника дубравная (<i>Veronica chamaedrys</i>)
5.	Вероника колосистая (<i>Verónica spicáta</i>)
6.	Герань лесная (<i>Geránium sylváticum</i>)
7.	Гравилат городской (<i>Géum urbánum</i>)
8.	Дуб черешчатый (<i>Quercus robur</i>)
9.	Звездчатка средняя (<i>Stellária média</i>)
10.	Земляника лесная (<i>Fragária véscá</i>)
11.	Икотник серо-зелёный, или серый (<i>Berteroa incana</i>)
12.	Клевер ползучий (<i>Trifolium repens</i>)
13.	Клен остролистный (<i>Acer platanoides</i>)
14.	Короставник полевой (<i>Knáutia arvénsis</i>)
15.	Крапива двудомная (<i>Urtíca dióica</i>)
16.	Крушина ломкая (<i>Frángula álms</i>)
17.	Кульбаба осенняя (<i>Leontodon autumnális</i>)
18.	Купена лекарственная (<i>Polygonátum odoratum</i>)
19.	Купырь лесной (<i>Anthríscus sylvéstris</i>)
20.	Ландыш майский (<i>Convallaria majalis</i>)
21.	Липа сердцевидная, или липа мелколистная (<i>Tília cordáta</i>)
22.	Лопух большой (<i>Arctium láppa</i>)
23.	Люттик едкий (<i>Ranúnculus ácris</i>)
24.	Лядвинец рогатый (<i>Lotus corniculatus</i>)
25.	Марь белая (<i>Chenopódium álbum</i>)
26.	Марьянник луговой (<i>Melampyrum pratense</i>)

1	2
27.	Мятлик обыкновенный (<i>Póa triviális</i>)
28.	Недотрога мелкоцветковая (<i>Impatiens parviflora</i>)
29.	Овсяница луговая (<i>Festuca pratensis</i>)
30.	Подмаренник северный (<i>Galium boreale</i>)
31.	Подорожник большой (<i>Plantágo májor</i>)
32.	Подорожник ланцетный (<i>Plantágo lanceoláta</i>)
33.	Подорожник средний (<i>Plantágo média</i>)
34.	Рябина обыкновенная (<i>Sórbus aucupária</i>)
35.	Сосна обыкновенная (<i>Pínus sylvéstris</i>)
36.	Тысячелистник обыкновенный (<i>Achilléa millefólium</i>)
37.	Хвощ лесной (<i>Equisetum sylvaticum</i>)
38.	Черемуха обыкновенная (<i>Prúnus pádus</i>)
39.	Черноголовка обыкновенная (<i>Prunélla vulgáris</i>)
40.	Чина луговая (<i>Láthyrus praténsis</i>)
41.	Ясень американский (<i>Fráxinus americana</i>)

Фауна памятника природы значительно обеднена за счет изоляции рассматриваемого лесного массива от других природных территорий и мощного прессинга рекреации. Нахождение на территории памятника природы большого числа людей и домашних животных не позволяет обитать здесь многим видам животных.

Фауна млекопитающих рассматриваемой территории насчитывает 17 видов, относящихся к 4 отрядам – насекомоядные, зайцеобразные, грызуны, хищные. Единично и нерегулярно (в основном, в период осенне-зимних миграций) встречаются некрупные представители хищных млекопитающих – обыкновенная лисица (*Vulpes vulpes*), лесная куница (*Martes martes*), ласка (*Mustela nivalis*), горноста́й (*Mustela erminea*), лесной (черный) хорь (*Mustela putorius*), американская норка (*Neovison vison*). Из зайцеобразных единично на периферийных участках памятника природы встречается заяц-беляк (*Lepus timidus*).

Отряд насекомоядных представлен тремя немногочисленными видами – обыкновенный еж (*Erinaceus europaeus*), европейский крот (*Talpa europaea*) и обыкновенная бурозубка (*Sorex araneus*). Наиболее широко представленной на территории парка группой является отряд грызунов (7 видов). Регулярно встречается белка обыкновенная (*Sciurus vulgaris*). Из мышевидных грызунов в течение всего года обычны полевая мышь (*Apodemus agrarius*), малая лесная мышь (*Sylvaemus uralensis*), европейская рыжая полевка (*Myodes glareolus*) и обыкновенная полевка (*Microtus arvalis*). Поддержание высокой численности данных видов в значительной степени обеспечивается за счет остатков пищевых продуктов, остающихся после отдыхающих и наличием большого количества кормушек для птиц. В теплое время года на территорию памятника природы

из прилегающих жилых массивов проникают домовая мышь (*Mus musculus*) и серая крыса, или пасюк (*Rattus norvegicus*).

Наибольшее видовое богатство из всех позвоночных животных на территории памятника природы имеют птицы – 43 вида. Ряд видов хищных птиц и сов встречается на территории памятника природы лишь на кочевках и нерегулярно – тетеревиатник (*Accipiter gentilis*), серая неясыть (*Strix aluco*) и длиннохвостая неясыть (*Strix uralensis*). Периодически на территории памятника природы гнездятся 3 вида соколообразных: перепелятник (*Accipiter nisus*), чеглок (*Falco subbuteo*) и дербник (*Falco columbarius*).

Ряд синантропных видов птиц – сизый голубь (*Columba livia*), озёрная чайка (*Larus ridibundus*), сизая чайка (*Larus canus*), чёрный стриж (*Apus apus*), обыкновенный скворец (*Sturnus vulgaris*), грач (*Corvus frugilegus*), галка (*Corvus monedula*) и полевой воробей (*Passer montanus*) посещают памятник природы лишь для кормежки. Наличие большого числа таких видов указывает на значительную антропогенную нагрузку на экосистемы данной территории.

На территории памятника природы отмечено пять видов дятлообразных. Из них лишь типичный для сосняков большой пёстрый дятел (*Dendrocopos major*) регулярно встречается на протяжении всех сезонов года, остальные виды – желна (*Dryocopus martius*), седой дятел (*Picus canus*), белоспинный дятел (*Dendrocopos leucotos*) и малый пёстрый дятел (*Dendrocopos minor*) – встречаются во время осенне-зимних кочевков.

Основу орнитофауны составляют представители отряда «воробьинообразные»: зяблик (*Fringilla coelebs*), большая синица (*Parus major*), лазоревка (*Parus caeruleus*), пухляк (*Parus montanus*), обыкновенная пищуха (*Certhia familiaris*), обыкновенный поползень (*Sitta europaea*), рябинник (*Turdus pilaris*), обыкновенная зарянка (*Erithacus rubecula*), мухоловка-пеструшка (*Ficedula hypoleuca*), славка-черноголовка (*Sylvia atricapilla*), пеночка-весничка (*Phylloscopus trochilus*), обыкновенная сойка (*Garrulus glandarius*) и ряд других птиц. Регулярно гнездятся на территории памятника природы такие виды врановых птиц, как обыкновенный ворон (*Corvus corax*), серая ворона (*Corvus cornix*) и обыкновенная сорока (*Pica pica*).

На периферию парка проникают немногочисленные виды, характерные для опушечно-кустарникового экологического комплекса, – лесной конёк (*Anthus trivialis*), садовая камышевка (*Acrocephalus dumetorum*), садовая славка (*Sylvia borin*), восточный соловей (*Luscinia luscinia*), щегол (*Carduelis carduelis*), обыкновенная зеленушка (*Chloris chloris*) и обыкновенная овсянка (*Emberiza citrinella*).

Ряд видов птиц встречаются на территории памятника природы лишь в зимний период. Из таких видов в первую очередь следует отметить свиристеля (*Bombycilla garrulus*), обыкновенную чечётку (*Acanthis flammea*)

и обыкновенного снегиря (*Pyrrhula pyrrhula*). Реже могут быть отмечены на зимовке кедровка (*Nucifraga caryocatactes*) и клёст-еловик (*Loxia curvirostra*).

Земноводные на территории памятника природы крайне малочисленны и представлены всего лишь двумя видами – остромордая лягушка (*Rana arvalis*) и тритон обыкновенный (*Triturus vulgaris*).

Наибольшего разнообразия на территории памятника природы достигают насекомые. Всего обнаружено 149 видов насекомых.

Перечень видов животных,
обитающих (встречающихся) на территории памятника природы

№ п/п	Русское и латинское название вида
1	2
ТИП ЧЛЕНИСТОНОГИЕ – ARTHROPODA	
Класс Насекомые – Insecta	
Отряд Стрекозы – Odonata	
1.	Стрекоза обыкновенная – <i>Sympetrum vulgatum</i>
Отряд Полужесткокрылые, или клопы – Hemiptera	
2.	Клоп щавелевый – <i>Coreus marginatus</i>
3.	Красноклоп бескрылый – <i>Pyrrhocoris apterus</i>
4.	Щитник итальянский – <i>Graphosoma lineatum</i>
5.	Щитник ягодный – <i>Dolycoris baccarum</i>
Отряд Жуки – Coleoptera	
6.	Антаксия четырехточечная – <i>Anthaxia quadripunctata</i>
7.	Аттагенус Шеффера – <i>Attagenus schaeferi</i>
8.	Афодий гранариус – <i>Aphodius granarius</i>
9.	Афодий дистинктус – <i>Aphodius distinctus</i>
10.	Афодий обыкновенный – <i>Aphodius fimetarius</i>
11.	Афодий продромус – <i>Aphodius prodromus</i>
12.	Афодий сабуликола – <i>Aphodius sabulicola</i>
13.	Афодий сплюснутый – <i>Aphodius depressus</i>
14.	Афодий стиктикус – <i>Aphodius sticticus</i>
15.	Бегун желтоусый – <i>Harpalus luteicornis</i>
16.	Бегун левипес – <i>Harpalus laevipes</i>
17.	Бегун широкий – <i>Harpalus latus</i>
18.	Большеглаз болотный – <i>Notiophilus palustris</i>
19.	Бронзовка золотистая – <i>Cetonia aurata</i>
20.	Быстряк фулигинозум – <i>Agonum fuliginosum</i>
21.	Горбаточка хумералис – <i>Mordellistena humeralis</i>
22.	Долгоносик сосновый большой – <i>Hyllobius abietis</i>
23.	Дромиус Шнейдера – <i>Dromius schneideri</i>
24.	Жужелица зернистая – <i>Carabus granulatus</i>

1	2
25.	Жужелица парковая – <i>Carabus nemoralis</i>
26.	Жужелица садовая – <i>Carabus hortensis</i>
27.	Зеленокрылка геникулята – <i>Chrysanthia geniculata</i>
28.	Землекоп – <i>Clivina fossor</i>
29.	Кожеед музейный – <i>Anthrenus museorum</i>
30.	Кожеед норичниковый – <i>Anthrenus scrophulariae</i>
31.	Коровка глазчатая – <i>Anatis ocellata</i>
32.	Коровка двуточечная – <i>Adalia bipunctata</i>
33.	Коровка пятиточечная – <i>Coccinella quinquepunctata</i>
34.	Коровка семиточечная – <i>Coccinella septempunctata</i>
35.	Коровка четырнадцатиточечная – <i>Propylaea quatuordecimpunctata</i>
36.	Коровка шестнадцатипятнистая – <i>Halyzia sedecimguttata</i>
37.	Коротконадкрыл хвойный – <i>Molorchus minor</i>
38.	Костеед синий – <i>Necrobia violacea</i>
39.	Краснокрыл чернокрасный – <i>Pyropterus nigroruber</i>
40.	Крупночелюстник красивый – <i>Labidostomis lepidus</i>
41.	Лептура красная – <i>Stictoleptura rubra</i>
42.	Лептура пятнистоусая – <i>Stictoleptura maculicornis</i>
43.	Листоед гречишный – <i>Gastrophysa polygoni</i>
44.	Листоед двадцатиточечный – <i>Chrysomela vigintipunctata</i>
45.	Листоед медный – <i>Chrysomela cuprea</i>
46.	Листоед разноцветный ивовый – <i>Plagioderia versicolora</i>
47.	Листоед тополевый – <i>Chrysomela populi</i>
48.	Лицин сплюсненный – <i>Licinus depressus</i>
49.	Малашка двупятнистая – <i>Malachius bipustulatus</i>
50.	Малинник охристый – <i>Byturus ochraceus</i>
51.	Мертвоед красногрудый – <i>Oiceoptoma thoracica</i>
52.	Мертвоед темный – <i>Silpha obscura</i>
53.	Мизия вытянутопятнистая – <i>Mysia oblongoguttata</i>
54.	Могильщик рыжебулавый – <i>Nicrophorus vespillo</i>
55.	Моховик короткокрылый – <i>Calathus micropterus</i>
56.	Моховик черноголовый – <i>Calathus melanocephalus</i>
57.	Муравьежук муравьевидный – <i>Thanasimus formicarius</i>
58.	Мягкотелка деревенская – <i>Cantharis rustica</i>
59.	Мягкотелка латералис – <i>Cantharis lateralis</i>
60.	Мягкотелка рыжая – <i>Cantharis fusca</i>
61.	Мягкотелка цветочная – <i>Cantharis livida</i>
62.	Нехрущ июньский – <i>Amphimallon solstitialis</i>
63.	Падальник морщинистый – <i>Thanatophilus rugosus</i>
64.	Падальник остроплечий – <i>Thanatophilus sinuatus</i>
65.	Падучка черная – <i>Bromius obscurus</i>
66.	Пецилус красивый – <i>Poecilus lepidus</i>

1	2
67.	Пецилус медный – <i>Poecilus cupreus</i>
68.	Пецилус разноцветный – <i>Poecilus versicolor</i>
69.	Пилюльщик пилюля – <i>Byrrhus pilula</i>
70.	Платин схожий – <i>Platynus assimilis</i>
71.	Птеростих обыкновенный – <i>Pterostichus melanarius</i>
72.	Птеростих проворный – <i>Pterostichus strenuus</i>
73.	Птеростих черный – <i>Pterostichus niger</i>
74.	Птеростих ямчатоточечный – <i>Pterostichus oblongopunctatus</i>
75.	Пчеложук пчелиный – <i>Trichodes apiarius</i>
76.	Рагий ребристый – <i>Rhagium inquisitor</i>
77.	Радужница водная – <i>Donacia aquatica</i>
78.	Скосарь овальный – <i>Otiorhynchus ovatus</i>
79.	Скрытоглав восьмиточечный – <i>Cryptocephalus octopunctatus</i>
80.	Скрытоглав зеленоватый – <i>Cryptocephalus caerulescens</i>
81.	Скрытоглав орешниковый – <i>Cryptocephalus coryli</i>
82.	Скрытоглав сердцевидный – <i>Cryptocephalus cordiger</i>
83.	Скрытохоботник ольховый – <i>Cryptorhynchus lapathi</i>
84.	Стенурелла перевязанная – <i>Stenurella bifasciata</i>
85.	Стенурелла чернозадая – <i>Stenurella melanura</i>
86.	Трубноверт блестящий березовый – <i>Byctiscus betulae</i>
87.	Трубноверт черный березовый – <i>Deporaus betulae</i>
88.	Трухляк плоский – <i>Pytho depressus</i>
89.	Тускляк brunnea – <i>Amara brunnea</i>
90.	Тускляк консулярис – <i>Amara consularis</i>
91.	Тускляк схожий – <i>Amara similata</i>
92.	Тускляк тибialis – <i>Amara tibialis</i>
93.	Узконадкрылка желтоватая – <i>Oedemera femorata</i>
94.	Усач длинноусый большой – <i>Acanthocinus aedilis</i>
95.	Усач стеблевой обыкновенный – <i>Agapanthia villosoviridescens</i>
96.	Усачик бурый – <i>Allosterna tabacicolor</i>
97.	Усачик Рея – <i>Anastrangalia reyi</i>
98.	Филлобиус грушевый – <i>Phyllobius pyri</i>
99.	Филлобиус крапивный – <i>Phyllobius pomaceus</i>
100.	Филлобиус серебряный – <i>Phyllobius argentatus</i>
101.	Хипераспис реппенсис – <i>Hyperaspis reppensis</i>
102.	Хистер бисексстриатус – <i>Hister bisexstriatus</i>
103.	Хистер одноцветный – <i>Hister unicolor</i>
104.	Хризалина аурихалцея – <i>Chrysolina aurichalcea</i>
105.	Хризалина изменчивая – <i>Chrysolina varians</i>
106.	Хризалина каемчатая – <i>Chrysolina limbata</i>
107.	Хризалина краснополосая – <i>Chrysolina sanguinolenta</i>
108.	Хризалина полированная – <i>Chrysolina polita</i>

1	2
109.	Хризалина рыжая – <i>Chrysolina staphylaea</i>
110.	Хризалина ясноточная – <i>Chrysolina fastuosa</i>
111.	Хрущ майский восточный – <i>Melolontha hippocastani</i>
112.	Хрущик луговой – <i>Anomala dubia</i>
113.	Хрущик садовый – <i>Phyllopertha horticola</i>
114.	Цветоед яблоневый – <i>Anthonomus pomorum</i>
115.	Циднопус эругинозус – <i>Cidnopus aeruginosus</i>
116.	Чернотелка дерновая – <i>Crypticus quisquilius</i>
117.	Щелкун блестящий – <i>Selatosomus aeneus</i>
118.	Щелкун краснозадый – <i>Athous haemorrhoidalis</i>
119.	Щелкун окаймленный – <i>Dalopius marginatus</i>
120.	Щелкун посевной полосатый – <i>Agriotes lineatus</i>
121.	Щелкун посевной темный – <i>Agriotes obscurus</i>
122.	Щелкун рыжеватый – <i>Athous subfuscus</i>
123.	Щелкун черный – <i>Hemicrepidius niger</i>
124.	Щитоноска бодяковая – <i>Cassida vibex</i>
125.	Щитоноска зеленая – <i>Cassida viridis</i>
126.	Щитоноска нобилис – <i>Cassida nobilis</i>
127.	Щитоноска свекловичная – <i>Cassida nebulosa</i>
Отряд Чешуекрылые, или Бабочки – Lepidoptera	
128.	Адмирал – <i>Vanessa atalanta</i>
129.	Белянка брюквенная – <i>Pieris napi</i>
130.	Бражник глазчатый – <i>Smerinthus ocellata</i>
131.	Бражник молочайный – <i>Hyles euphorbiae</i>
132.	Бражник подмаренниковый – <i>Hyles gallii</i>
133.	Бражник сосновый – <i>Sphinx pinastri</i>
134.	Бражник средний винный – <i>Deilephila elpenor</i>
135.	Глазок цветочный – <i>Aphantopus hyperantus</i>
136.	Желтушка луговая – <i>Colias hyale</i>
137.	Коконопряд травяной – <i>Euthrix potatoria</i>
138.	Крапивница – <i>Aglais urticae</i>
139.	Крушинница – <i>Gonepteryx rhamni</i>
140.	Махаон – <i>Papilio machaon</i>
141.	Многоцветница черно-рыжая – <i>Nymphalis xanthomelas</i>
142.	Павлиний глаз дневной – <i>Aglais io</i>
143.	Перламутровка лесная – <i>Argynnis paphia</i>
144.	Пестрокрыльница изменчивая – <i>Araschnia levana</i>
145.	Толстоголовка лесная – <i>Ochlodes sylvanus</i>
146.	Толстоголовка тире – <i>Thymelicus lineola</i>
Отряд Перепончатокрылые – Hymenoptera	
147.	Медоносная пчела – <i>Apis mellifera</i>
148.	Черный садовый муравей – <i>Lasius niger</i>

1	2
149.	Шмель земляной – <i>Bombus terrestris</i>
ТИП ХОРДОВЫЕ – CHORDATA	
Класс Земноводные – Amphibia	
Отряд Хвостатые – Caudata	
150.	Тритон обыкновенный – <i>Triturus vulgaris</i>
Отряд Бесхвостые – Anura	
151.	Остромордая лягушка – <i>Rana arvalis</i>
Класс Птицы – Aves	
Отряд Соколообразные Falconiformes	
152.	Дербник – <i>Falco columbarius</i>
153.	Перепелятник – <i>Accipiter nisus</i>
154.	Тетеревятник – <i>Accipiter gentilis</i>
155.	Чеглок – <i>Falco subbuteo</i>
Отряд Ржанкообразные Charadriiformes	
156.	Озёрная чайка – <i>Larus ridibundus</i>
157.	Сизая чайка – <i>Larus canus</i>
Отряд Голубеобразные Columbiformes	
158.	Сизый голубь – <i>Columba livia</i>
Отряд Кукушкообразные Cuculiformes	
159.	Обыкновенная кукушка – <i>Cuculus canorus</i>
Отряд Совообразные Strigiformes	
160.	Длиннохвостая неясыть – <i>Strix uralensis</i>
161.	Серая неясыть – <i>Strix aluco</i>
Отряд Стрижеобразные Apodiformes	
162.	Чёрный стриж – <i>Apus apus</i>
Отряд Дятлообразные Piciformes	
163.	Белоспинный дятел – <i>Dendrocopos leucotos</i>
164.	Большой пёстрый дятел – <i>Dendrocopos major</i>
165.	Желна – <i>Dryocopus martius</i>
166.	Малый пёстрый дятел – <i>Dendrocopos minor</i>
167.	Седой дятел – <i>Picus canus</i>
Отряд Воробьинообразные Passeriformes	
168.	Белая трясогузка – <i>Motacilla alba</i>
169.	Белобровик – <i>Turdus iliacus</i>
170.	Большая синица – <i>Parus major</i>
171.	Восточный соловей – <i>Luscinia luscinia</i>
172.	Галка – <i>Corvus monedula</i>
173.	Грач – <i>Corvus frugilegus</i>
174.	Желтоголовый королёк – <i>Regulus regulus</i>
175.	Зелёная пересмешка – <i>Hippolais icterina</i>
176.	Зяблик – <i>Fringilla coelebs</i>
177.	Кедровка – <i>Nucifraga caryocatactes</i>

1	2
178.	Клёст-еловик – <i>Loxia curvirostra</i>
179.	Лазоревка – <i>Parus caeruleus</i>
180.	Лесной конёк – <i>Anthus trivialis</i>
181.	Московка – <i>Parus ater</i>
182.	Мухоловка-пеструшка – <i>Ficedula hypoleuca</i>
183.	Обыкновенная горихвостка – <i>Phoenicurus phoenicurus</i>
184.	Обыкновенная зарянка – <i>Erithacus rubecula</i>
185.	Обыкновенная зеленушка – <i>Chloris chloris</i>
186.	Обыкновенная овсянка – <i>Emberiza citrinella</i>
187.	Обыкновенная пищуха – <i>Certhia familiaris</i>
188.	Обыкновенная сойка – <i>Garrulus glandarius</i>
189.	Обыкновенная сорока – <i>Pica pica</i>
190.	Обыкновенная чечётка – <i>Acanthis flammea</i>
191.	Обыкновенный ворон – <i>Corvus corax</i>
192.	Обыкновенный крапивник – <i>Troglodytes troglodytes</i>
193.	Обыкновенный поползень – <i>Sitta europaea</i>
194.	Обыкновенный скворец – <i>Sturnus vulgaris</i>
195.	Обыкновенный снегирь – <i>Pyrhula pyrrhula</i>
196.	Ополовник – <i>Aegithalos caudatus</i>
197.	Певчий дрозд – <i>Turdus philomelos</i>
198.	Пеночка-весничка – <i>Phylloscopus trochilus</i>
199.	Пеночка-теньковка – <i>Phylloscopus collybita</i>
200.	Полевой воробей – <i>Passer montanus</i>
201.	Пухляк – <i>Parus montanus</i>
202.	Рябинник – <i>Turdus pilaris</i>
203.	Садовая камышевка – <i>Acrocephalus dumetorum</i>
204.	Садовая славка – <i>Sylvia borin</i>
205.	Свиристель – <i>Bombycilla garrulus</i>
206.	Серая ворона – <i>Corvus cornix</i>
207.	Славка-черноголовка – <i>Sylvia atricapilla</i>
208.	Хохлатая синица – <i>Parus cristatus</i>
209.	Чиж – <i>Spinus spinus</i>
210.	Щегол – <i>Carduelis carduelis</i>
Класс Млекопитающие – Mammalia	
Отряд Насекомоядные – Eulipotyphla	
211.	Европейский крот – <i>Talpa europaea</i>
212.	Обыкновенная бурозубка – <i>Sorex araneus</i>
213.	Обыкновенный еж – <i>Erinaceus europaeus</i>
Отряд Зайцеобразные – Lagomorpha	
214.	Заяц-беляк – <i>Lepus timidus</i>
Отряд Грызуны – Rodentia	
215.	Домовая мышь – <i>Mus musculus</i>

1	2
216.	Европейская рыжая полевка – <i>Myodes glareolus</i>
217.	Малая лесная мышь – <i>Sylvaemus uralensis</i>
218.	Обыкновенная белка – <i>Sciurus vulgaris</i>
219.	Обыкновенная полевка – <i>Microtus arvalis</i>
220.	Полевая мышь – <i>Apodemus agrarius</i>
221.	Серая крыса (пасюк) – <i>Rattus norvegicus</i>
Отряд Хищные – Carnivora	
222.	Американская норка – <i>Neovison vison</i>
223.	Горноста́й – <i>Mustela erminea</i>
224.	Ласка – <i>Mustela nivalis</i>
225.	Лесная куница – <i>Martes martes</i>
226.	Лесной (черный) хорь – <i>Mustela putorius</i>
227.	Обыкновенная лисица – <i>Vulpes vulpes</i>

Дорожно-тропиночная сеть разделяет ранее единый массив леса на отдельные фрагменты различной размерности, перемежающиеся открытыми пространствами и полянами. В северной части памятника природы на месте работ по выемке грунта остались участки нерекультивированного рельефа, характеризующиеся нарушением подстилки и прорывом дернового слоя.

Памятник природы включен в пространство между жилыми массивами Заволжского района г. Ярославля. Данный фрагмент сосновых боров Заволжья в ходе развития города ранее других был подвергнут активному рекреационному освоению, чему способствовали доступность, удобное расположение относительно транспортных магистралей. Рекреационная нагрузка на памятник природы равномерно возрастает в последние десятилетия в связи с продолжающимся жилищным строительством в районе, что негативно отражается на состоянии растительных и животных сообществ.

По существующим нормативам санитарно-гигиенической оценки территория памятника природы имеет оптимальные микроклиматические условия, хорошую продуваемость, дренированность, отличается повышенной кислородопродуктивностью и фитонцидностью, способностью очищать воздух от пыли и вредных примесей.

14.2. Особо охраняемые природные объекты.

Из всех встречающихся на территории памятника природы видов животных два вида внесены в Красную книгу Ярославской области. Это седой дятел (*Picus canus*) и кедровка (*Nucifraga caryocatactes*). Оба вида в Красной книге Ярославской области имеют статус 3-я категория, редкий вид, и встречаются в памятнике природы нерегулярно и эпизодически в период зимовки и миграций.

В Перечень (список) видов растений и животных, не включенных в Красную книгу Ярославской области, но нуждающихся в постоянном

наблюдении на территории области, включены 9 видов, обитающих в памятнике природы: краснокрыл чернокрасный (*Pyropterus nigroruber*), тетеревиатник (*Accipiter gentilis*), чеглок (*Falco subbuteo*), дербник (*Falco columbarius*), серая неясыть (*Strix aluco*), длиннохвостая неясыть (*Strix uralensis*), белоспинный дятел (*Dendrocopos leucotos*), московка (*Parus ater*) и хохлатая синица (*Parus cristatus*).

15. Режим особой охраны территории памятника природы и виды разрешенного использования земельных участков.

15.1. Запрещаются любые виды деятельности, рекреационного и иного природопользования, влекущие за собой нарушение сохранности памятника природы, а также противоречащие целям объявления данного комплекса памятником природы, в том числе:

- предоставление земельных участков для целей, не соответствующих целям создания памятника природы, в том числе для садоводства, огородничества, жилищного строительства, для строительства баз и домов отдыха, а также смена разрешенного вида использования для указанных целей;

- распашка земель (за исключением мер противопожарного обустройства лесов);

- проведение рубок древесных насаждений, кустарников и подроста, за исключением случаев, предусмотренных подпунктами 15.4 – 15.6, 15.9 данного пункта;

- повреждение, поломка деревьев и кустарников;

- подсочка деревьев;

- применение ядохимикатов, химических средств защиты растений и стимуляторов роста, открытое складирование и хранение минеральных удобрений;

- видоизменение ландшафтов;

- уничтожение почвенного покрова;

- палы травы и растительных (в том числе порубочных) остатков;

- разведка и разработка (добыча) полезных ископаемых (включая общераспространенные полезные ископаемые);

- деятельность, влекущая за собой уменьшение водности и ухудшение гидрологического и гидрохимического режима территории;

- безнадзорный выгул, а также натаска, нагонка и притравка собак;

- промысловый сбор грибов, ягод, недревесных лесных ресурсов, лекарственных растений;

- добывание видов грибов, лишайников, растений и животных, занесенных в Красную книгу Российской Федерации и (или) Красную книгу Ярославской области (далее – редкие и исчезающие виды), уничтожение или нарушение мест их обитания (произрастания);

- добывание животных, не отнесенных к объектам охоты, за исключением добывания в научных целях и в порядке регулирования численности и выбраковки больных и травмированных животных;

- уничтожение (разорение) муравейников, гнезд, нор или других мест обитания животных, загрязнение и разрушение нерестилищ и нагульных участков рыб;

- осуществление хозяйственной деятельности и посещение мест массового размножения и миграций наземных позвоночных и птиц, гнездования и выращивания потомства объектов животного мира, формирования сообществ редких и исчезающих видов (с апреля по июнь включительно);

- организация коллективного отдыха населения, устройство привалов, бивуаков, туристических стоянок, лагерей;

- разведение костров вне специально оборудованных мест;

- вытаптывание травяного покрова вне пределов тропиной сети;

- выпас сельскохозяйственных животных и организация для них летних лагерей, ванн;

- размещение кладбищ, скотомогильников, мест размещения отходов производства и потребления, радиоактивных, химических, взрывчатых, токсичных, отравляющих и ядовитых веществ;

- загрязнение и захламление территории памятника природы, устройство свалок мусора и отходов;

- сброс сточных, в том числе дренажных, вод и канализации;

- размещение автозаправочных станций, складов горюче-смазочных материалов, станций технического обслуживания, используемых для технического осмотра и ремонта транспортных средств, заправка топливом и мойка транспортных средств;

- движение и стоянка механизированных транспортных средств, за исключением транспортных средств, указанных в подпункте 15.7 данного пункта, а также иных транспортных средств, движение и стоянка которых разрешена Положением;

- любые формы активной и массовой рекреации вне специально выделенных зон ограниченного хозяйственного использования;

- уничтожение или повреждение специальных знаков, информирующих о наличии, границах памятника природы и (или) его охранной зоны, об ограничениях природопользования на его территории, а также иных специальных знаков.

15.2. Допускается использование памятника природы в следующих целях:

- научные, в том числе мониторинг состояния окружающей природной среды, изучение функционирования и развития природных экосистем и их компонентов;

- эколого-просветительские, в том числе проведение учебно-познавательных экскурсий, организация и обустройство экологических учебных троп, снятие видеофильмов, фотографирование с целью выпуска слайдов, буклетов;

- рекреационные (транзитные) прогулки;

- природоохранные, в том числе сохранение генофонда видов живых организмов, обеспечение условий обитания редких и исчезающих видов грибов, лишайников, растений и животных, а также цели, не противоречащие целям объявления природных объектов и комплексов памятником природы и установленному в их отношении режиму охраны, в том числе:

природно-познавательный туризм с учетом требований, установленных подпунктами 15.1, 15.3 данного пункта, и при согласовании с единой дирекцией ООПТ;

прокладка кабельных линий связи (за исключением объектов капитального строительства) методом горизонтально-направленного бурения без проведения земляных работ в границах памятника природы при согласовании с единой дирекцией ООПТ материалов оценки воздействия на окружающую среду, обосновывающих отсутствие негативного воздействия на памятник природы и подготовленных в соответствии с приказом Государственного комитета Российской Федерации по охране окружающей среды от 16 мая 2000 г. № 372 «Об утверждении Положения об оценке воздействия намечаемой хозяйственной и иной деятельности на окружающую среду в Российской Федерации»;

использование объектов животного мира в научных, культурно-просветительных, воспитательных, рекреационных и эстетических целях в соответствии с действующим законодательством Российской Федерации и Ярославской области;

непромысловый сбор грибов, ягод, недревесных лесных ресурсов, лекарственных растений;

обустройство кормушек и гнездовий для птиц;

благоустройство территории, посадка деревьев и кустарников в соответствии с действующим законодательством Российской Федерации и Ярославской области и при согласовании с единой дирекцией ООПТ в порядке, предусмотренном подпунктом 15.8 данного пункта;

установка специальных знаков, информирующих о наличии, границах памятника природы и (или) его охранной зоны, об ограничениях природопользования на их территории, установка ограничителей прохода и проезда в соответствии с действующим законодательством Российской Федерации и Ярославской области и при согласовании с единой дирекцией ООПТ в порядке, предусмотренном подпунктом 15.8 данного пункта;

осуществление в границах памятника природы иных мероприятий, не указанных в Положении и оказывающих воздействие на окружающую среду, при согласовании с ДООСиП ЯО материалов, обосновывающих отсутствие негативного воздействия на памятник природы.

15.3. Виды разрешенного использования земельных участков в границах памятника природы.

15.3.1. Для расположенных в границах памятника природы земельных участков из состава земель любых категорий, а также земель, не прошедших государственный кадастровый учет либо категория которых не установлена,

определяются следующие основные виды разрешенного использования земельных участков:

- деятельность по особой охране и изучению природы;
- охрана природных территорий.

15.3.2. Для расположенных в границах памятника природы земельных участков из состава земель любых категорий, а также земель, не прошедших государственный кадастровый учет либо категория которых не установлена, определяются следующий вспомогательный вид разрешенного использования земельных участков: природно-познавательный туризм (без размещения капитальных строений и сооружений).

15.3.3. Деятельность, предусмотренная основными видами разрешенного использования земельных участков, а также вспомогательными видами разрешенного использования земельных участков, осуществляется в соответствии с требованиями, установленными подпунктами 15.1, 15.2, 15.4 – 15.10 данного пункта.

15.3.4. Виды разрешенного использования земельных участков, указанные в подпунктах 15.3.1, 15.3.2 данного пункта, не распространяются на случаи размещения линейных объектов. Размещение линейных объектов в границах памятника природы осуществляется в соответствии с требованиями, установленными подпунктами 15.1, 15.2, 15.4 – 15.10 данного пункта. Размещение линейных объектов в границах памятника природы не допускается в случаях, если их размещение причиняет вред природным комплексам и их компонентам.

15.4. Строительство, реконструкция, капитальный ремонт объектов капитального строительства в границах памятника природы запрещены, за исключением размещения линейных объектов в случаях, предусмотренных подпунктом 15.3.4 данного пункта. Строительство, реконструкция, капитальный ремонт объектов капитального строительства осуществляются в специально выделенных зонах ограниченного хозяйственного использования, которые выделяются постановлением Правительства области на основании положительного заключения государственной экологической экспертизы в порядке, предусмотренном пунктом 9 Положения.

15.5. В специально выделенных в памятнике природы зонах ограниченного хозяйственного использования допускается осуществление ограниченной хозяйственной и рекреационной деятельности в соответствии с установленным для них особым правовым режимом. Такие зоны выделяются постановлением Правительства области на основании положительного заключения государственной экологической экспертизы в порядке, предусмотренном пунктом 9 Положения.

15.6. Санитарные рубки древесных насаждений, кустарников подроста, иные санитарно-оздоровительные либо противопожарные мероприятия проводятся по согласованию с ДООСиП ЯО.

Для получения согласования заявителя (пользователи, владельцы и собственники земельных участков) направляют документы,

обосновывающие необходимость осуществления санитарно-оздоровительных либо противопожарных мероприятий, в ДООСиП ЯО на согласование.

Документы, обосновывающие необходимость осуществления санитарно-оздоровительных либо противопожарных мероприятий, направляются заявителем в адрес ДООСиП ЯО на бумажном носителе или по электронной почте. Информация о почтовом адресе и адресе электронной почты ДООСиП ЯО размещается на официальном сайте ДООСиП ЯО на портале органов государственной власти Ярославской области в информационно-телекоммуникационной сети «Интернет». Мэрия г. Ярославля направляет указанные документы посредством единой системы электронного документооборота органов государственной власти Ярославской области (далее – ЕСЭД).

15.6.1. Перечень документов, обосновывающих необходимость осуществления санитарно-оздоровительных, противопожарных мероприятий либо иных мероприятий, указанных в абзаце шестом данного подпункта (далее – планируемые мероприятия):

- заявление о согласовании проведения планируемых мероприятий с указанием сроков их проведения и реквизитов разрешения на добывание редких и исчезающих видов (в случае если ранее такое разрешение было получено заявителем);

- перечень и схемы размещения участков в границах памятника природы, на которых будут осуществлены планируемые мероприятия;

- документы, подтверждающие право пользования, владения или собственности в отношении испрашиваемых участков, доверенность представителя заявителя (в случае если документы представляются представителем заявителя). Представление указанных документов не требуется в случае, если заявителем является мэрия г. Ярославля;

- материалы лесоустройства, лесохозяйственных регламентов лесничеств (лесопарков), проектов освоения лесов или результатов лесопатологического обследования (для участков лесного фонда), акты обследования насаждений (для участков, не относящихся к лесному фонду), предусматривающие осуществление планируемых мероприятий на испрашиваемых участках.

В случаях если предусмотрена вырубка угрожающих падением или находящихся в аварийном состоянии деревьев, обрубка ветвей и (или) удаление отдельных стволов многоствольных деревьев и кустарников, а также уборка упавших стволов и ветвей деревьев, расположенных в границах населенных пунктов и (или) на территориях общего пользования, заявитель представляет фотоматериалы, подтверждающие необходимость осуществления указанных мероприятий.

15.6.2. В течение 3 календарных дней с момента поступления документов, обосновывающих необходимость осуществления мероприятий,

указанных в подпункте 15.6.1 данного пункта, ДООСиП ЯО регистрирует их в ЕСЭД.

В срок, не превышающий 27 календарных дней с момента поступления указанных документов, ДООСиП ЯО:

- рассматривает поступившие документы;
- направляет копии поступивших документов в единую дирекцию ООПТ для получения обоснованной позиции о возможности осуществления планируемых мероприятий (за исключением мероприятий, указанных в абзаце шестом подпункта 15.6.1 данного пункта);

- направляет заявителю почтовым отправлением письмо о согласовании планируемых мероприятий или письмо об отказе в согласовании планируемых мероприятий (с указанием причин отказа). В случае если заявителем является мэрия г. Ярославля, указанные письма направляются посредством ЕСЭД.

15.6.3. Мотивированный отказ в согласовании планируемых мероприятий оформляется в случаях, если:

- заявителем не представлены документы, представление которых предусмотрено подпунктом 15.6.1 данного пункта;

- на испрашиваемых участках имеются места обитания (произрастания) редких и исчезающих видов и заявителем не получено в установленном порядке разрешение на добывание редких и исчезающих видов;

- осуществление мероприятий планируется в период размножения и миграции, гнездования и выращивания потомства объектов животного мира (с апреля по июнь включительно), за исключением случая, указанного в абзаце шестом данного подпункта;

- на испрашиваемых участках имеются гнезда, норы или другие места обитания, размножения всех видов боровой дичи, ценных в хозяйственном, научном и культурном отношении диких охотничьих животных.

В случае если предусмотрена вырубка угрожающих падением или находящихся в аварийном состоянии деревьев (отдельных стволов, ветвей) осуществление вырубки допускается в период с апреля по июнь включительно в целях предотвращения нанесения вреда жизни и здоровью граждан и объектов животного мира. Намеченные для рубки деревья непосредственно перед вырубкой обследуются специальной комиссией (далее – комиссия), в состав которой включаются представители единой дирекции ООПТ, собственника (владельца, пользователя) земельного или лесного участка, с целью установления наличия или отсутствия гнезд птиц, дупел, щелей и иных закрытых мест, используемых объектами животного мира для выращивания потомства. При наличии на деревьях указанных мест гнездования и выращивания потомства объектов животного мира членами комиссии принимается обоснованное решение о возможности или невозможности осуществления вырубки деревьев в период с апреля по июнь включительно, о необходимости проведения мероприятий по защите объектов животного мира. По результатам осмотра заявителем формируется

акт осмотра, который подписывается всеми членами комиссии. При осуществлении вырубki (обрезки) деревьев (отдельных стволов, ветвей) не допускается повреждение соседних деревьев и почвенного покрова. Акт осмотра и фотоотчет о проведенных мероприятиях направляются заявителем в ДООСиП ЯО в срок, не превышающий 3 календарных дней с момента завершения мероприятий.

После устранения замечаний, указанных в мотивированном отказе в согласовании планируемых мероприятий (за исключением замечаний, указанных в абзаце пятом данного подпункта), заявитель имеет право повторно обратиться в ДООСиП ЯО для получения согласования планируемых мероприятий.

При отсутствии оснований для отказа ДООСиП ЯО оформляет письмо о согласовании планируемых мероприятий.

15.6.4. Рубки лесных насаждений, иные мероприятия по использованию лесов, производятся под контролем единой дирекции ООПТ.

Заявитель не менее чем за 5 календарных дней до начала проведения указанных работ направляет в единую дирекцию ООПТ соответствующее извещение. В извещении о проведении работ, указанных в абзаце первом данного подпункта, указываются сроки осуществления работ, приводятся сведения о наличии необходимых разрешений и согласований, контактные данные представителя заявителя для оперативной связи (фамилия, имя, отчество (при наличии), должность, номер телефона). К указанному извещению прилагаются карты (схемы) мест проведения работ. Извещение о проведении работ, указанных в абзаце первом данного подпункта, и прилагаемые к нему карты (схемы) направляются заявителем в адрес единой дирекции ООПТ на бумажном носителе или по электронной почте. Информация о почтовом адресе и адресе электронной почты единой дирекции ООПТ размещается на официальном сайте ДООСиП ЯО на портале органов государственной власти Ярославской области в информационно-телекоммуникационной сети «Интернет».

На основании представленной информации единая дирекция ООПТ осуществляет контроль за проведением работ. В случае выявления нарушений единая дирекция ООПТ извещает ДООСиП ЯО в порядке, установленном постановлением Правительства области от 30.01.2018 № 40-п «Об утверждении Порядка охраны особо охраняемых природных территорий регионального значения в Ярославской области».

15.7. Особенности движения механизированных транспортных средств на территории памятника природы.

15.7.1. Движение и стоянка механизированных транспортных средств на территории памятника природы разрешаются в целях осуществления:

- охраны и изучения территории памятника природы;
- государственного контроля (надзора) и муниципального контроля;
- пресечения и раскрытия преступлений;
- аварийно-спасательных работ;

- мероприятий по предотвращению и ликвидации чрезвычайных ситуаций природного и техногенного характера;
- государственного экологического мониторинга;
- научных исследований;
- санитарно-оздоровительных, противопожарных мероприятий, иных мероприятий, указанных в абзаце шестом подпункта 15.6.1 пункта 15 Положения;
- функционирования выделенных зон ограниченного хозяйственного использования;
- обеспечения реализации мероприятий, получивших согласования (разрешения) ДООСиП ЯО или единой дирекции ООПТ.

15.7.2. В случае если продолжительность мероприятий, указанных в подпункте 15.7.1 данного пункта, составляет более 1 календарного дня, лицо, ответственное за проведение указанных мероприятий, направляет в единую дирекцию ООПТ соответствующее извещение. Такое извещение направляется не менее чем за 3 календарных дня до начала осуществления мероприятий. В таком извещении указываются сроки осуществления мероприятий, количество участников, приводятся сведения о наличии необходимых разрешений и согласований, контактные данные представителя заявителя для оперативной связи (фамилия, имя, отчество (при наличии), должность, номер телефона). К указанному извещению прилагаются карты (схемы) мест проведения мероприятий. Извещение о проведении мероприятий и прилагаемые к нему карты (схемы) направляются заявителем в адрес единой дирекции ООПТ на бумажном носителе или по электронной почте. Информация о почтовом адресе и адресе электронной почты единой дирекции ООПТ размещается на официальном сайте ДООСиП ЯО на портале органов государственной власти Ярославской области в информационно-телекоммуникационной сети «Интернет».

15.8. Порядок согласования документов с единой дирекцией ООПТ.

15.8.1. Физическое или юридическое лицо, заинтересованное в получении согласования единой дирекции ООПТ (далее – заинтересованное лицо), представляет в единую дирекцию ООПТ:

- заявление с указанием вида, объема и сроков работ, которые подлежат согласованию, и реквизитов разрешения на добывание объектов животного или растительного мира, занесенных в Красную книгу Российской Федерации и (или) Красную книгу Ярославской области (в случае если ранее такое разрешение было получено заинтересованным лицом в установленном порядке);

- доверенность или иной документ, подтверждающий полномочия лица действовать от имени заинтересованного лица, – в случае подачи документов представителем заинтересованного лица;

- перечень и обоснование необходимости проведения работ, карты (схемы) мест их проведения, а также материалы, обосновывающие отсутствие негативного воздействия на памятник природы.

15.8.2. Документы, указанные в подпункте 15.8.1 данного пункта, направляются заинтересованным лицом в единую дирекцию ООПТ на бумажном носителе или по электронной почте. Информация о почтовом адресе и адресе электронной почты единой дирекции ООПТ размещается на официальном сайте ДООСиП ЯО на портале органов государственной власти Ярославской области в информационно-телекоммуникационной сети «Интернет».

15.8.3. В течение 3 календарных дней с момента поступления документов, указанных в подпункте 15.8.1 данного пункта, единая дирекция ООПТ регистрирует обращение.

В срок, не превышающий 27 календарных дней с момента поступления указанных документов, единая дирекция ООПТ:

- рассматривает поступившие документы;
- направляет заинтересованному лицу почтовым отправлением письмо о согласовании планируемых работ или письмо об отказе в согласовании планируемых работ (с указанием причин отказа).

15.8.4. Мотивированный отказ в согласовании работ оформляется в случаях, если:

- заинтересованным лицом не представлены документы, представление которых предусмотрено подпунктом 15.8.1 данного пункта;
- на испрашиваемых участках имеются места обитания (произрастания) редких и исчезающих видов и заинтересованным лицом не получено в установленном порядке разрешение на добывание редких и исчезающих видов;
- осуществление работ планируется в период размножения и миграций, гнездования и выращивания потомства объектов животного мира (с апреля по июнь включительно).

После устранения замечаний, указанных в мотивированном отказе, заинтересованное лицо имеет право повторно обратиться в единую дирекцию ООПТ для получения согласования работ.

15.8.5. При отсутствии оснований для отказа в согласовании работ единая дирекция ООПТ оформляет письмо о согласовании работ.

15.8.6. Заинтересованное лицо не менее чем за 3 календарных дня до предполагаемого начала проведения работ, согласованных в соответствии с данным пунктом, направляет в единую дирекцию ООПТ соответствующее извещение. В извещении указываются сроки осуществления работ и контактные данные представителя заинтересованного лица для оперативной связи (фамилия, имя, отчество (при наличии), должность, номер телефона). К указанному извещению прилагаются карты (схемы) мест проведения работ.

Извещение о проведении работ, согласованных в соответствии с данным пунктом, и прилагаемые к нему карты (схемы) направляются заинтересованным лицом в адрес единой дирекции ООПТ на бумажном носителе или по электронной почте. Информация о почтовом адресе и адресе

электронной почты единой дирекции ООПГ размещается на официальном сайте ДООСиП ЯО на портале органов государственной власти Ярославской области в информационно-телекоммуникационной сети «Интернет».

15.9. Порядок согласования документов с ДООСиП ЯО.

15.9.1. Физическое или юридическое лицо, заинтересованное в получении согласования ДООСиП ЯО (далее – лицо, направившее обращение), представляет в ДООСиП ЯО:

- заявление с указанием вида, объема и сроков работ, которые подлежат согласованию, и реквизитов разрешения на добывание редких и исчезающих видов (в случае если ранее такое разрешение было получено лицом, направившим обращение);

- доверенность или иной документ, подтверждающий полномочия лица действовать от имени лица, направившего обращение, – в случае подачи документов представителем лица, направившего обращение;

- перечень и обоснование необходимости проведения работ, карты (схемы) мест их проведения, а также материалы, обосновывающие отсутствие негативного воздействия на памятник природы.

15.9.2. Документы, указанные в подпункте 15.9.1 данного пункта, направляются лицом, направившим обращение, в ДООСиП ЯО на бумажном носителе или по электронной почте. Информация о почтовом адресе и адресе электронной почты ДООСиП ЯО размещается на официальном сайте ДООСиП ЯО на портале органов государственной власти Ярославской области в информационно-телекоммуникационной сети «Интернет».

15.9.3. В течение 3 календарных дней с момента поступления документов, указанных в подпункте 15.9.1 данного пункта, ДООСиП ЯО регистрирует обращение.

В срок, не превышающий 27 календарных дней с момента поступления указанных документов, ДООСиП ЯО:

- рассматривает поступившие документы;

- направляет лицу, направившему обращение, почтовым отправлением письмо о согласовании планируемых работ или письмо об отказе в согласовании планируемых работ (с указанием причин отказа).

15.9.4. Мотивированный отказ в согласовании работ оформляется в случаях, если:

- лицом, направившим обращение, не представлены документы, представление которых предусмотрено подпунктом 15.9.1 данного пункта;

- на испрашиваемых участках имеются места обитания (произрастания) редких и исчезающих видов и лицом, направившим обращение, не получено в установленном порядке разрешение на добывание редких и исчезающих видов;

- осуществление работ планируется в период размножения и миграций, гнездования и выращивания потомства объектов животного мира (с апреля по июнь включительно).

После устранения замечаний, указанных в мотивированном отказе, лицо, направившее обращение, имеет право повторно обратиться в ДООСиП ЯО для получения согласования работ.

При повторном обращении лицо, направившее обращение, представляет в ДООСиП ЯО заявление с указанием реквизитов письма ДООСиП ЯО об отказе в согласовании работ и приложением документов (сведений), которые указаны в подпункте 15.9.1 данного пункта и не были представлены при первичном обращении (либо были изменены). Рассмотрение поступивших документов осуществляется ДООСиП ЯО в порядке, предусмотренном подпунктами 15.9.3 – 15.9.5 данного пункта.

15.9.5. При отсутствии оснований для отказа в согласовании работ ДООСиП ЯО оформляет письмо о согласовании работ.

15.9.6. Лицо, направившее обращение, не менее чем за 3 календарных дня до предполагаемого начала проведения работ, согласованных в соответствии с данным пунктом, направляет в ДООСиП ЯО соответствующее извещение, в котором указываются сроки осуществления работ и контактные данные представителя лица, направившего обращение, для оперативной связи (фамилия, имя, отчество (при наличии), должность, номер телефона). К указанному извещению прилагаются карты (схемы) мест проведения работ.

Извещение о проведении работ, согласованных в соответствии с данным пунктом, и прилагаемые к нему карты (схемы) направляются лицом, направившим обращение, в адрес ДООСиП ЯО на бумажном носителе или по электронной почте. Информация о почтовом адресе и адресе электронной почты ДООСиП ЯО размещается на официальном сайте ДООСиП ЯО на портале органов государственной власти Ярославской области в информационно-телекоммуникационной сети «Интернет».

16. Собственники, владельцы и пользователи земельных участков, расположенных в границах памятника природы, а также иные физические и юридические лица обязаны соблюдать установленный режим особой охраны и несут за его нарушение административную, уголовную и иную установленную законом ответственность.

17. Вред, причинённый природным объектам и комплексам в границах памятника природы, подлежит возмещению в соответствии с утвержденными в установленном порядке таксами и методиками исчисления размера ущерба, а при их отсутствии – по фактическим затратам на восстановление природных объектов и комплексов.

18. Памятник природы в обязательном порядке учитывается при разработке и обновлении генерального плана и правил землепользования и застройки городского округа города Ярославля, схемы территориального планирования Ярославской области, другой планировочной (градостроительной) документации.

19. Изменение границ, реорганизация и упразднение памятника природы, выделение зон ограниченного хозяйственного использования

в памятнике природы являются основанием для корректировки текущих и перспективных планов и проектов деятельности в границах особо охраняемой природной территории.

20. Документация по планировке территории, подготовленная применительно к территории памятника природы, до ее утверждения подлежит согласованию с ДООСиП ЯО в порядке, установленном статьей 45 Градостроительного кодекса Российской Федерации.

21. Схема границ памятника природы приведена в приложении 1 к Положению.

22. Перечень координат характерных точек границ памятника природы приведен в приложении 2 к Положению.

23. В составе памятника природы выделена зона ограниченного хозяйственного использования для эксплуатации детской площадки, дорожек и подземной линии электропередачи. Описание границ и особого правового режима, схема границ и перечень координат характерных точек границ зоны ограниченного хозяйственного использования в составе памятника природы приведены в приложении 3 к Положению.

24. В составе памятника природы выделена зона ограниченного хозяйственного использования для размещения, эксплуатации, реконструкции и капитального ремонта уличного магистрального водопровода по проспекту Авиаторов. Описание границ и особого правового режима, схема границ и перечень координат характерных точек границ зоны ограниченного хозяйственного использования в составе памятника природы приведены в приложении 4 к Положению.

СХЕМА
границ памятника природы «Тверицкий парк»



ПЕРЕЧЕНЬ
координат характерных точек границ
памятника природы «Тверицкий парк»

Номер точки	Координаты*	
	X	Y
1	377964,52	1331984,39
2	378180,59	1332188,18
3	378641,25	1332654,69
4	378596,68	1332790,55
5	378307,47	1332938,56
6	378281,23	1332876,49
7	377993,23	1332981,94
8	377765,98	1332868,65
9	377975,15	1332554,67
10	377876,20	1332346,49
11	377861,34	1332086,68
1	377964,52	1331984,39

* Система координат – МСК-76.

ОПИСАНИЕ
границ и особого правового режима,
схема границ и перечень координат характерных точек границ
зоны ограниченного хозяйственного использования
в составе памятника природы «Тверицкий парк»

1. В целях эксплуатации детской площадки, дорожек и подземной линии электропередачи в составе памятника природы «Тверицкий парк» (далее – памятник природы) выделена зона ограниченного хозяйственного использования (далее – зона).

2. В состав зоны включён земельный участок общей площадью 22268 кв. м, занимаемый детской площадкой, дорожками и подземной линией электропередачи, расположенный в районе проспекта Авиаторов, улиц Мостецкой и Красноборской Заволжского района г. Ярославля и состоящий из двух обособленных участков:

- участок 1 площадью 21836 кв. м;
- участок 2 площадью 432 кв. м.

3. На территории зоны согласно подпункту 16.1 пункта 16 Положения о памятнике природы запрещается деятельность, которая может нанести невосполнимый ущерб природным комплексам и объектам памятника природы, объектам растительного и животного мира.

4. На территории зоны разрешается деятельность, не препятствующая выполнению целей памятника природы и обеспечивающая функционирование и эксплуатацию дорожек и подземной линии электропередачи, в том числе:

- вырубка и опиловка деревьев и кустарников в пределах допустимых расстояний до их крон, а также вырубка деревьев, угрожающих падением;
- проведение регламентных эксплуатационных работ, не оказывающих механическое, шумовое и иное воздействие на объекты животного мира в границах памятника природы;
- прокладка и содержание просек в границах, установленных законодательством;
- предоставление земельных участков под расширение и строительство сооружений, необходимых для безопасного и эффективного функционирования существующих объектов;
- строительство, реконструкция и капитальный ремонт хозяйственных, технических сооружений и линейных объектов;
- движение и стоянка специальных транспортных средств, обеспечивающих выполнение целей зоны.

5. Работы, указанные в абзацах втором – шестом пункта 4 настоящего описания, проводятся при наличии согласования государственного

бюджетного учреждения Ярославской области «Центр охраны окружающей среды» (далее – единая дирекция ООПТ).

5.1. Для получения согласования планируемых работ мэрия города Ярославля либо лицо, уполномоченное мэрией города Ярославля на проведение работ (далее – заявитель), представляет в единую дирекцию ООПТ:

- заявление о согласовании планируемых работ с указанием объема и сроков проведения работ, а также реквизитов разрешения на добывание объектов животного или растительного мира, занесенных в Красную книгу Российской Федерации и (или) Красную книгу Ярославской области (далее – редкие и исчезающие виды) (в случае если ранее такое разрешение было получено заявителем в установленном порядке);

- доверенность или иной документ, подтверждающий полномочия лица действовать от имени заявителя, – в случае подачи документов представителем заявителя;

- обоснование необходимости проведения работ, карты (схемы) мест их проведения;

- материалы оценки воздействия на окружающую среду, обосновывающие отсутствие негативного воздействия на памятник природы, – для строительства, реконструкции и капитального ремонта хозяйственных, технических сооружений и линейных объектов.

5.2. Документы, указанные в подпункте 5.1 данного пункта, направляются заявителем в единую дирекцию ООПТ на бумажном носителе или по электронной почте. Информация о почтовом адресе и адресе электронной почты единой дирекции ООПТ размещается на официальном сайте департамента охраны окружающей среды и природопользования Ярославской области на портале органов государственной власти Ярославской области в информационно-телекоммуникационной сети «Интернет».

5.3. В течение 3 календарных дней с момента поступления документов, указанных в подпункте 5.1 данного пункта, единая дирекция ООПТ регистрирует обращение.

В срок, не превышающий 27 календарных дней с момента поступления документов, указанных в подпункте 5.1 данного пункта, единая дирекция ООПТ:

- рассматривает поступившие документы;
- направляет заявителю почтовым отправлением письмо о согласовании планируемых работ или письмо об отказе в согласовании планируемых работ (с указанием причин отказа).

5.4. Мотивированный отказ в согласовании планируемых работ оформляется в случаях, если:

- заявителем не представлены документы, представление которых предусмотрено подпунктом 5.1 данного пункта;

- на испрашиваемых участках имеются места обитания (произрастания)

редких и исчезающих видов и заявителем не получено в установленном порядке разрешение на добывание редких и исчезающих видов;

- осуществление работ планируется в период размножения и миграций, гнездования и выращивания потомства объектов животного мира (с апреля по июнь включительно).

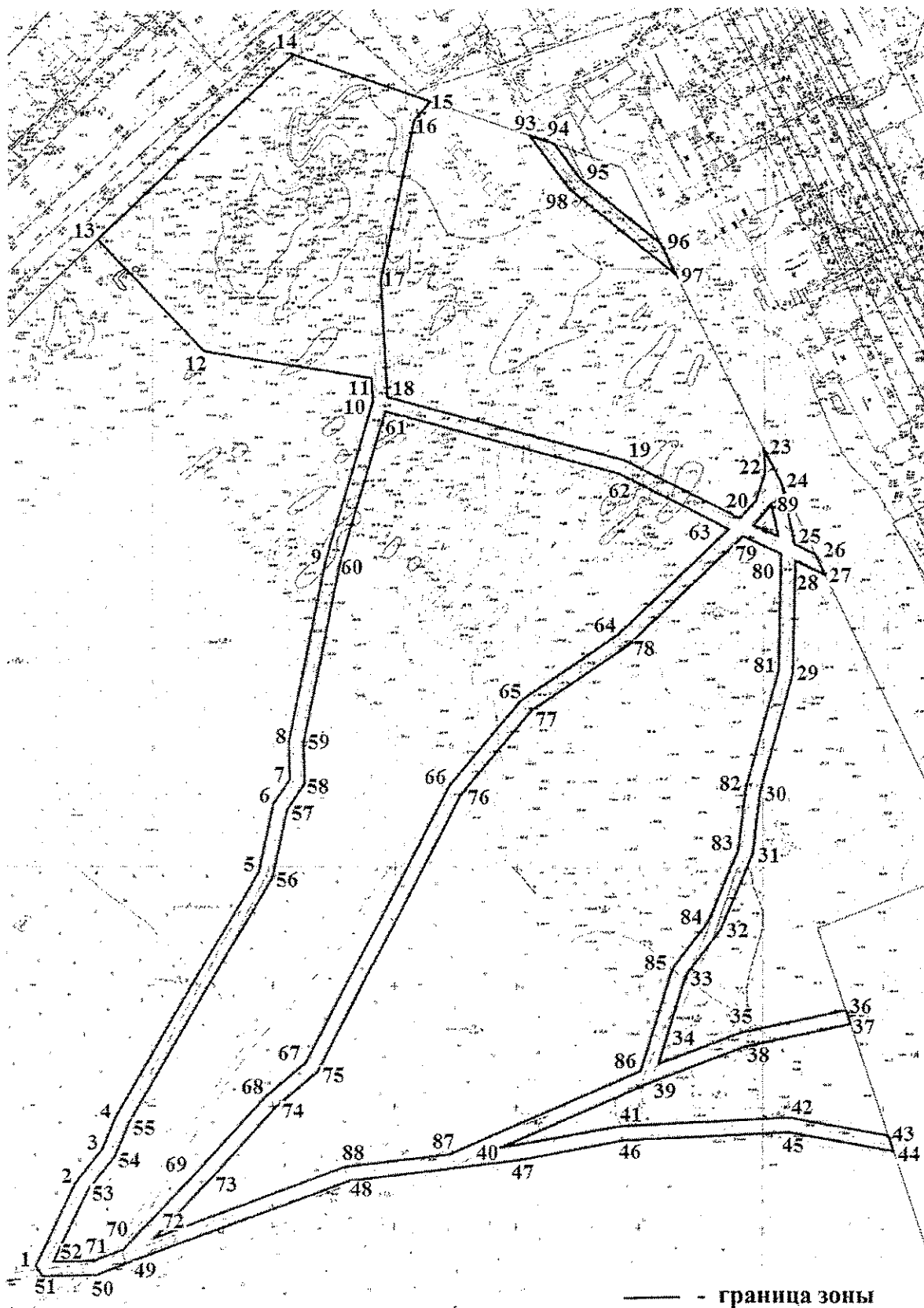
После устранения замечаний, указанных в мотивированном отказе в согласовании планируемых работ, заявитель имеет право повторно обратиться в единую дирекцию ООПТ для получения согласования работ.

5.5. При отсутствии оснований для отказа в согласовании планируемых работ единая дирекция ООПТ оформляет письмо о согласовании планируемых работ.

6. Заявитель не менее чем за 3 календарных дня до начала проведения работ, указанных в абзацах втором – шестом пункта 4 настоящего описания, направляет в единую дирекцию ООПТ соответствующее извещение. В таком извещении указываются сроки осуществления планируемых работ и контактные данные представителя заявителя для оперативной связи (фамилия, имя, отчество (при наличии), должность, номер телефона). К указанному извещению прилагаются карты (схемы) мест проведения планируемых работ.

Извещение о проведении работ, указанных в абзаце первом данного пункта, и прилагаемые к нему карты (схемы) направляются заявителем в адрес единой дирекции ООПТ на бумажном носителе или по электронной почте. Информация о почтовом адресе и адресе электронной почты единой дирекции ООПТ размещается на официальном сайте департамента охраны окружающей среды и природопользования Ярославской области на портале органов государственной власти Ярославской области в информационно-телекоммуникационной сети «Интернет».

Схема границ зоны



Перечень координат характерных точек границ зоны

Номер точки	Координаты*	
	X	Y
1	2	3
Участок 1		
1	378133,53	1332558,46
2	378168,43	1332574,55
3	378182,94	1332585,59
4	378196,22	1332590,75
5	378299,79	1332647,73
6	378328,20	1332653,11
7	378338,39	1332659,68
8	378354,12	1332658,92
9	378428,80	1332672,23
10	378496,97	1332690,43
11	378507,01	1332689,67
12	378517,09	1332621,03
13	378563,01	1332575,46
14	378641,25	1332654,69
15	378622,70	1332711,25
16	378614,56	1332704,81
17	378548,22	1332692,55
18	378499,07	1332696,29
19	378474,35	1332793,72
20	378450,77	1332841,02
21	378458,42	1332847,43
22	378469,61	1332850,66
23	378480,28	1332850,12
24	378465,67	1332857,60
25	378440,58	1332863,64
26	378436,66	1332872,45
27	378428,16	1332876,80
28	378433,81	1332864,07
29	378387,23	1332864,05
30	378336,58	1332851,64
31	378311,88	1332849,27
32	378279,88	1332836,80
33	378260,14	1332823,17
34	378223,22	1332812,82
35	378237,01	1332845,97
36	378247,25	1332888,92
37	378241,58	1332891,00

1	2	3
38	378231,29	1332847,84
39	378215,94	1332810,78
40	378186,92	1332749,30
41	378197,00	1332797,85
42	378202,11	1332866,33
43	378195,69	1332907,80
44	378189,24	1332910,16
45	378196,07	1332866,08
46	378191,05	1332798,72
47	378182,03	1332757,26
48	378171,73	1332687,60
49	378136,42	1332598,88
50	378130,22	1332584,29
51	378129,24	1332561,36
1	378133,53	1332558,46
52	378135,45	1332565,96
53	378165,31	1332579,72
54	378179,97	1332590,88
55	378193,69	1332596,20
56	378297,73	1332653,44
57	378325,93	1332658,80
58	378336,75	1332665,76
59	378353,73	1332664,94
60	378427,50	1332678,10
61	378493,06	1332695,59
62	378468,69	1332791,62
63	378446,19	1332836,74
64	378401,93	1332792,91
65	378373,41	1332753,96
66	378336,70	1332724,95
67	378220,70	1332668,75
68	378206,44	1332652,78
69	378171,18	1332622,50
70	378140,96	1332594,92
71	378136,18	1332583,00
52	378135,45	1332565,96
72	378146,11	1332607,74
73	378170,98	1332630,43
74	378202,24	1332657,08
75	378217,02	1332673,64
76	378333,49	1332730,06

1	2	3
77	378369,06	1332758,17
78	378397,37	1332796,83
79	378443,43	1332842,47
80	378436,48	1332858,07
81	378387,94	1332858,05
82	378337,58	1332845,71
83	378313,28	1332843,37
84	378282,71	1332831,47
85	378262,73	1332817,66
86	378220,19	1332805,74
87	378183,71	1332728,43
88	378177,56	1332685,69
72	378146,11	1332607,74
89	378457,22	1332853,52
90	378443,37	1332856,59
91	378448,04	1332846,60
92	378455,31	1332852,93
89	378457,22	1332853,52
Участок 2		
93	378609,26	1332752,20
94	378605,92	1332762,39
95	378592,13	1332773,10
96	378565,67	1332806,42
97	378552,66	1332813,08
98	378587,88	1332768,81
93	378609,26	1332752,20

* Система координат – МСК-76.

ОПИСАНИЕ
границ и особого правового режима,
схема границ и перечень координат характерных точек границ
зоны ограниченного хозяйственного использования
в составе памятника природы «Тверицкий парк»

1. В целях размещения, эксплуатации, реконструкции и капитального ремонта уличного магистрального водопровода по проспекту Авиаторов в составе памятника природы «Тверицкий парк» (далее – памятник природы) выделена зона ограниченного хозяйственного использования (далее – зона).

2. В состав зоны включён земельный участок площадью 2619 кв. м, расположенный в районе проспекта Авиаторов Заволжского района г. Ярославля и состоящий из четырех обособленных участков.

3. На территории зоны согласно подпункту 15.1 пункта 15 Положения о памятнике природы запрещается деятельность, которая может нанести невосполнимый ущерб природным комплексам и объектам памятника природы, объектам растительного и животного мира.

4. На территории зоны разрешается деятельность, не препятствующая выполнению целей памятника природы и обеспечивающая функционирование и эксплуатацию уличного магистрального водопровода по проспекту Авиаторов, в том числе:

- вырубка и опиловка деревьев и кустарников в пределах допустимых расстояний до их крон, а также вырубка деревьев, угрожающих падением;

- проведение регламентных эксплуатационных работ, не оказывающих механическое, шумовое и иное воздействие на объекты животного мира в границах памятника природы;

- прокладка и содержание просек в границах, установленных законодательством;

- предоставление земельных участков под расширение и строительство сооружений, необходимых для безопасного и эффективного функционирования существующих объектов;

- строительство, реконструкция и капитальный ремонт хозяйственных, технических сооружений и линейных объектов;

- движение и стоянка специальных транспортных средств, обеспечивающих выполнение целей зоны.

5. Работы, указанные в абзацах втором – шестом пункта 4 данного описания, проводятся при наличии согласования государственного бюджетного учреждения Ярославской области «Центр охраны окружающей среды» (далее – единая дирекция ООПТ).

5.1. Для получения согласования планируемых работ акционерное общество «Ярославльводоканал» либо лицо, уполномоченное акционерным

обществом «Ярославльводоканал» на проведение работ (далее – заявитель), представляет в единую дирекцию ООПТ:

- заявление о согласовании планируемых работ с указанием объема и сроков проведения работ, а также реквизитов разрешения на добывание объектов животного или растительного мира, занесенных в Красную книгу Российской Федерации и (или) Красную книгу Ярославской области (далее – редкие и исчезающие виды) (в случае если ранее такое разрешение было получено заявителем в установленном порядке);

- доверенность или иной документ, подтверждающий полномочия лица действовать от имени заявителя, – в случае подачи документов представителем заявителя;

- обоснование необходимости проведения работ, карты (схемы) мест их проведения;

- материалы оценки воздействия на окружающую среду, обосновывающие отсутствие негативного воздействия на памятник природы, – для строительства, реконструкции и капитального ремонта хозяйственных, технических сооружений и линейных объектов.

5.2. Документы, указанные в подпункте 5.1 данного пункта, направляются заявителем в единую дирекцию ООПТ на бумажном носителе или по электронной почте. Информация о почтовом адресе и адресе электронной почты единой дирекции ООПТ размещается на официальном сайте департамента охраны окружающей среды и природопользования Ярославской области на портале органов государственной власти Ярославской области в информационно-телекоммуникационной сети «Интернет».

5.3. В течение 3 календарных дней с момента поступления документов, указанных в подпункте 5.1 данного пункта, единая дирекция ООПТ регистрирует обращение.

В срок, не превышающий 27 календарных дней с момента поступления документов, указанных в подпункте 5.1 данного пункта, единая дирекция ООПТ:

- рассматривает поступившие документы;

- направляет заявителю почтовым отправлением письмо о согласовании планируемых работ или письмо об отказе в согласовании планируемых работ (с указанием причин отказа).

5.4. Мотивированный отказ в согласовании планируемых работ оформляется в случаях, если:

- заявителем не представлены документы, представление которых предусмотрено подпунктом 5.1 данного пункта;

- на испрашиваемых участках имеются места обитания (произрастания) редких и исчезающих видов и заявителем не получено в установленном порядке разрешение на добывание редких и исчезающих видов;

- осуществление работ планируется в период размножения и миграций, гнездования и выращивания потомства объектов животного мира (с апреля по июнь включительно).

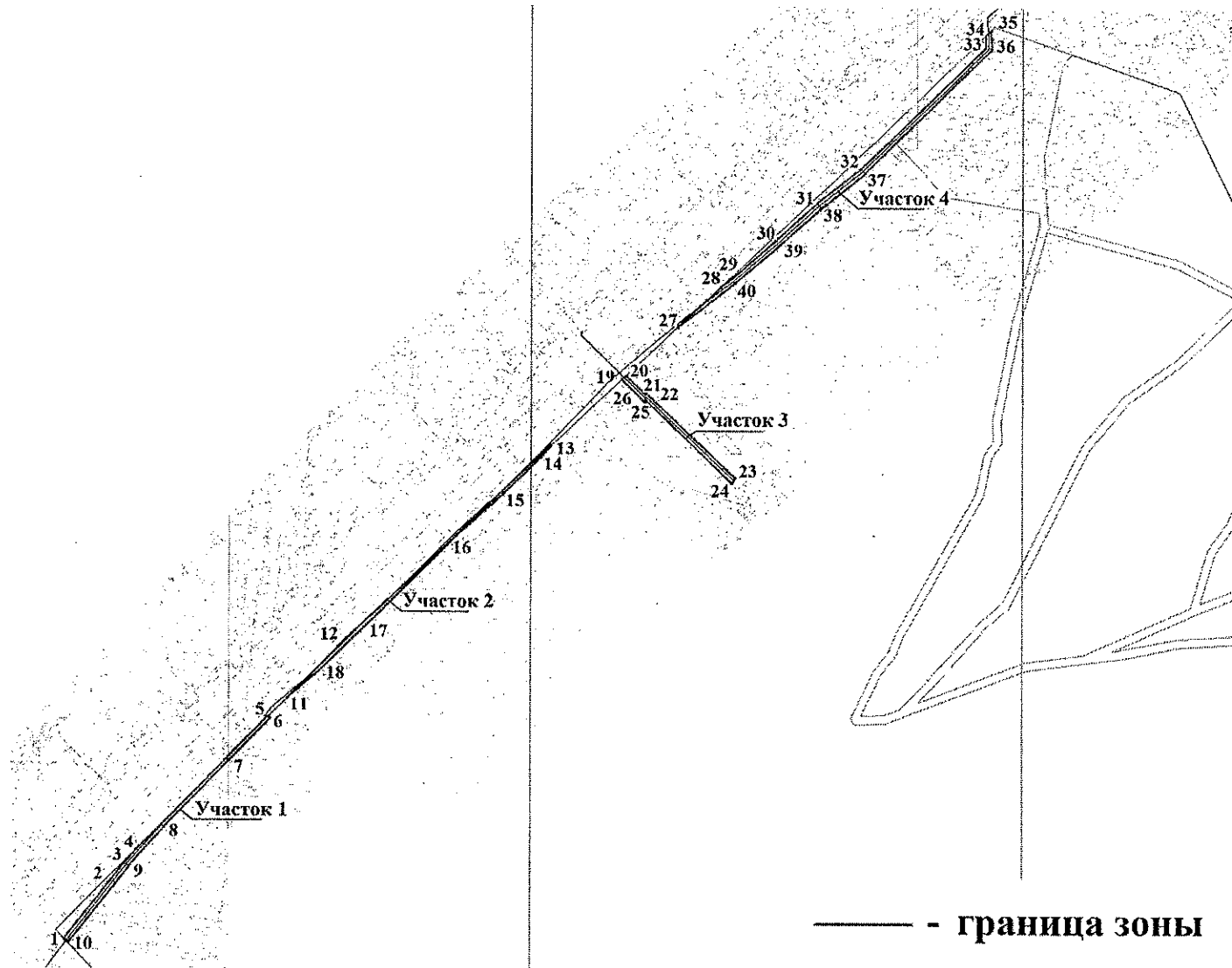
После устранения замечаний, указанных в мотивированном отказе в согласовании планируемых работ, заявитель имеет право повторно обратиться в единую дирекцию ООПТ для получения согласования работ.

5.5. При отсутствии оснований для отказа в согласовании планируемых работ единая дирекция ООПТ оформляет письмо о согласовании планируемых работ.

6. Заявитель не менее чем за 3 календарных дня до начала проведения работ, указанных в абзацах втором – шестом пункта 4 данного описания, направляет в единую дирекцию ООПТ соответствующее извещение. В таком извещении указываются сроки осуществления планируемых работ и контактные данные представителя заявителя для оперативной связи (фамилия, имя, отчество (при наличии), должность, номер телефона). К указанному извещению прилагаются карты (схемы) мест проведения планируемых работ.

Извещение о проведении работ, указанных в абзаце первом данного пункта, и прилагаемые к нему карты (схемы) направляются заявителем в адрес единой дирекции ООПТ на бумажном носителе или по электронной почте. Информация о почтовом адресе и адресе электронной почты единой дирекции ООПТ размещается на официальном сайте департамента охраны окружающей среды и природопользования Ярославской области на портале органов государственной власти Ярославской области в информационно-телекоммуникационной сети «Интернет».

Схема границ зоны



Перечень координат характерных точек границ зоны

Номер точки	Координаты*	
	X	Y
1	2	3
Участок 1		
1	377958,04	1331990,82
2	378000,45	1332022,24
3	378014,91	1332033,17
4	378025,61	1332042,01
5	378125,14	1332135,89
6	378124,29	1332136,86
7	378092,13	1332107,30
8	378042,71	1332061,32
9	378012,43	1332036,31
10	377955,16	1331993,67
11	377958,04	1331990,82
Участок 2		
11	378138,90	1332148,86
12	378180,59	1332188,18
13	378327,42	1332336,88
14	378317,75	1332328,06
15	378291,85	1332303,05
16	378255,52	1332264,42
17	378191,05	1332202,25
18	378158,99	1332170,95
11	378138,90	1332148,86
Участок 3		
19	378377,30	1332387,39
20	378380,11	1332390,24
21	378366,52	1332404,37
22	378367,22	1332405,01
23	378307,07	1332470,86
24	378303,60	1332468,73
25	378361,67	1332405,16
26	378360,93	1332404,42
19	378377,30	1332387,39
Участок 4		
27	378416,60	1332427,19
28	378447,25	1332458,23
29	378453,29	1332465,73
30	378481,85	1332497,61
31	378509,64	1332526,50

1	2	3
32	378535,71	1332558,09
33	378626,16	1332648,43
34	378634,60	1332647,96
35	378638,34	1332651,75
36	378624,61	1332652,53
37	378532,76	1332560,79
38	378506,65	1332529,16
39	378478,91	1332500,33
40	378450,24	1332468,32
27	378416,60	1332427,19

* Система координат – МСК-76.