



ГЛАВНОЕ УПРАВЛЕНИЕ ЛЕСАМИ ЧЕЛЯБИНСКОЙ ОБЛАСТИ

П Р И К А З

от 12.12.2024 г.

г. Челябинск

№ 1085

Об утверждении проектной документации по изменению границ земель, на которых расположены леса, расположенные в лесопарковых и зеленых зонах Красноармейского и Миасского лесничеств

В соответствии с Лесным кодексом Российской Федерации, Правилами изменения границ земель, на которых располагаются леса, указанные в пунктах 3 и 4 части 1 статьи 114 Лесного кодекса Российской Федерации, и определения функциональных зон в лесах, расположенных в лесопарковых зонах, утвержденных постановлением Правительства Российской Федерации от 21 декабря 2019 г. № 1755 «Об утверждении Правил изменения границ земель, на которых располагаются леса, указанные в пунктах 3 и 4 части 1 статьи 114 Лесного кодекса Российской Федерации, и определения функциональных зон в лесах, расположенных в лесопарковых зонах», Законом Челябинской области от 25.12.2008 г. № 342-ЗО «О регулировании лесных отношений в Челябинской области», рассмотрев проектную документацию по изменению и установлению границ лесов, расположенных в лесопарковых зонах и лесов, расположенных в зеленых зонах на территории Красноармейского и Миасского лесничеств Челябинской области ПРИКАЗЫВАЮ:

1. Утвердить прилагаемую «Проектную документацию по изменению и установлению границ лесов, расположенных в лесопарковых зонах и лесов, расположенных в зеленых зонах на территории Красноармейского и Миасского лесничеств Челябинской области».

2. Исключить из границ земель, на которых расположены леса, расположенные в лесопарковых зонах, внесенные в данные государственного лесного реестра по состоянию на 1 января 2007 года, лесной участок Красноармейского участкового лесничества Красноармейского лесничества в квартале 146 часть выдела 48, в квартале 147 части выделов 5, 6а, 6б, на площади 0,3942 гектаров.

3. Включить в границы земель, на которых расположены леса, расположенные в зеленых зонах, лесной участок Красноармейского

участкового лесничества Красноармейского лесничества в квартале 146 часть выдела 48, в квартале 147 части выделов 5, 6а, 6б, на площади 0,3942 гектаров.

4. Исключить из границ земель, на которых расположены леса, расположенные в зеленых зонах, внесенные в данные государственного лесного реестра по состоянию на 1 января 2007 года, лесной участок Новоандреевского участкового лесничества Миасского лесничества в квартале 61 части выделов 5, 19, на площади 0,3942 гектаров.

5. Включить в границы земель, на которых расположены леса, расположенные в лесопарковых зонах, лесной участок Новоандреевского участкового лесничества Миасского лесничества в квартале 61 части выделов 5, 19, на площади 0,3942 гектаров.

6. Отделу государственного лесного реестра, земельных отношений и государственной экспертизы (Камалетдинов Д.З.) обеспечить:

1) внесение соответствующей информации в государственный лесной реестр;

2) размещение настоящего приказа на официальном сайте Главного управления лесами Челябинской области.

7. Настоящий приказ вступает в силу со дня его подписания и подлежит официальному опубликованию.

8. Контроль за выполнением настоящего приказа оставляю за собой.

Исполняющий обязанности
начальника Главного управления



В.Н. Нигматуллин

УТВЕРЖДЕНА
приказом Главного управления
лесаами Челябинской области
от 12.12.2024 г. № 1085

Проектная документация
по изменению и установлению границ лесов, расположенных
в лесопарковых зонах и лесов, расположенных в зеленых зонах на территории
Красноармейского и Миасского лесничеств Челябинской области

Проектная документация по изменению и установлению границ лесов, расположенных в лесопарковых зонах и лесов, расположенных в зеленых зонах на территории Красноармейского и Миасского лесничеств Челябинской области подготовлена по инициативе общества с ограниченной ответственностью «Янус» (далее – ООО «Янус»).

Проектируемое изменение границ земель, на которых расположены леса, выполняющие функции защиты природных и иных объектов (леса, расположенные в лесопарковых зонах) Челябинской области, связано с необходимостью снятия ограничений по использованию лесных участков в целях осуществления строительства и эксплуатации линейного объекта (кабельная линия КЛ-10 кВ), расположенного на территории Красноармейского муниципального района Челябинской области, в Красноармейском лесничестве Красноармейского участкового лесничества, в квартале 146 часть выдела 48, в квартале 147 части выделов 5, 6а, 6б, на площади 0,3942 га.

В соответствии с пунктом 5 статьи 114 Лесного кодекса Российской Федерации (далее – ЛК РФ) изменение границ земель, на которых располагаются леса, выполняющие функции защиты природных и иных объектов (леса, расположенные в лесопарковых и зеленых зонах), которое может привести к уменьшению их площади, не допускается. В связи с этим в проектной документации отражены результаты проектирования границ земель, на которых расположены леса, выполняющие функции защиты природных и иных объектов (леса, расположенные в лесопарковых зонах) Челябинской области, учитывающие равноценную компенсацию исключаемого из этих зон лесных участков.

Проектная документация подготовлена в целях реализации полномочий органов государственной власти Челябинской области в области лесных отношений в соответствии со статьей 82 ЛК РФ, постановлением Правительства Российской Федерации от 21 декабря 2019 г. № 1755 «Об утверждении Правил изменения границ земель, на которых располагаются леса, указанные в пунктах 3 и 4 части 1 статьи 114 Лесного кодекса Российской Федерации, и определения функциональных зон в лесах, расположенных в лесопарковых зонах» (далее – Правила).

Глава 1. Общие сведения

Лесной участок, исключаемый из границ земель, на которых расположены леса в лесопарковых зонах, располагается в Красноармейском районе Челябинской области.

Челябинская область – субъект Российской Федерации, входит в состав Уральского федерального округа, является частью Уральского экономического района. Административный центр – город Челябинск. В состав Челябинской области входит 16 городских округов и 27 муниципальных районов.

Красноармейский муниципальный район с административным центром в селе Миасское граничит с Курганской областью, Челябинским и Копейским городскими округами, Еткульским, Сосновским и Кунашакским районами, включает в себя 15 населенных пунктов.

В состав Красноармейского лесничества входят 4 участковых лесничества: Бродокалмакское, Красноармейское, Севастьяновское, Сугоякское.

Равноценный лесной участок, выбранный в качестве компенсационного для включения в границы земель, на которых расположены леса в лесопарковых зонах, подобран на территории Миасского городского округа Челябинской области.

Миасский городской округ расположен на северо-западе Челябинской области. Граничит на западе со Златоустовским городским округом, на севере – с Карабашским городским округом, на северо-востоке – с Аргаяшским и Чебаркульским муниципальными районами, на востоке – с Чебаркульским городским округом, на юге – с Республикой Башкортостан. В состав городского округа входят 29 населённых пунктов.

Миасское лесничество расположено в центральной части Челябинской области на территории административного района г. Миасс.

Миасское лесничество состоит из 4 участковых лесничеств: Миасское, Новоандреевское, Сыростанское, Тургоякское.

С учетом особенностей правового режима в Миасском лесничестве выделены следующие категории защитных лесов:

- леса, расположенные в водоохраных зонах.
- леса, выполняющие функции защиты природных и иных объектов;
- леса, расположенные в первом и втором поясах зон санитарной охраны источников питьевого и хозяйственно-бытового водоснабжения;
- леса, расположенные в защитных полосах лесов;
- леса, расположенные в зеленых зонах;
- леса, расположенные в лесопарковых зонах.

Ценные леса:

- противозерозионные леса;
- лесостепные леса;
- запретные полосы лесов, расположенные вдоль водных объектов.

С учетом существующего деления лесов Миасского лесничества Челябинской области по указанным категориям защитных лесов,

представляется возможным компенсировать площадь исключаемых лесных участков включением в границы земель, на которых расположены леса, выполняющие функции защиты природных и иных объектов (леса, расположенные в лесопарковых зонах) лесного участка из другой категории защитных лесов.

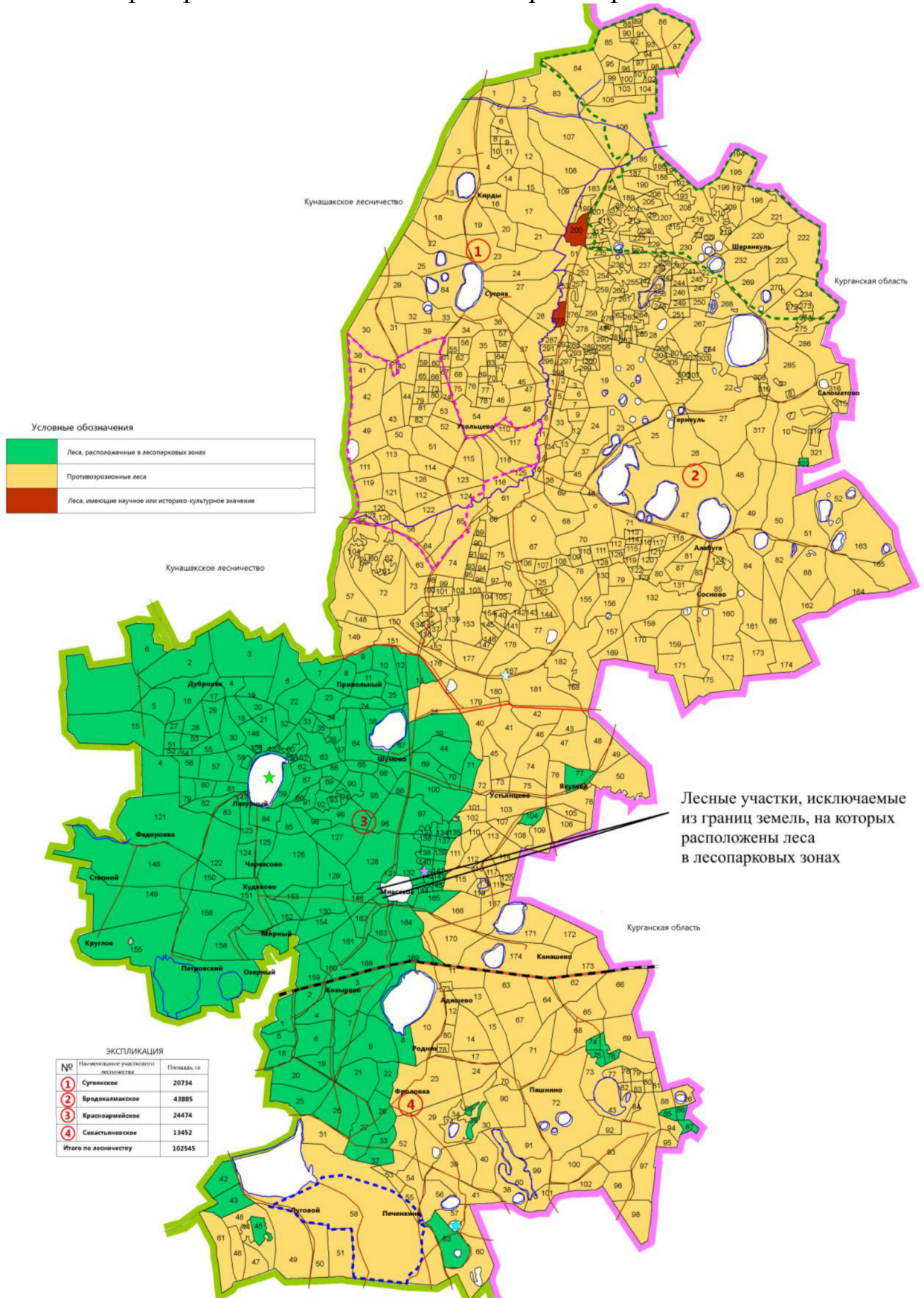
Согласно Правилам, в случае изменения границ земель, на которых расположены леса, расположенные в лесопарковых зонах, площадь исключаемых лесных участков компенсируется включением в границы этих зон лесных участков, площадь которых не меньше площади исключаемых лесных участков и которые расположены на территории того же лесничества, либо на территории ближайших лесничеств.

В результате сравнительного анализа возможных вариантов равноценных лесных участков, с учетом их местоположения, площади и других требований к выбору участка для компенсации лесов, расположенных в лесопарковых зонах, в качестве оптимального выбран лесной участок, расположенный в границах Миасского лесничества Новоандреевского участкового лесничества в квартале 61 части выделов 5, 19, общей площадью 0,3942 га.

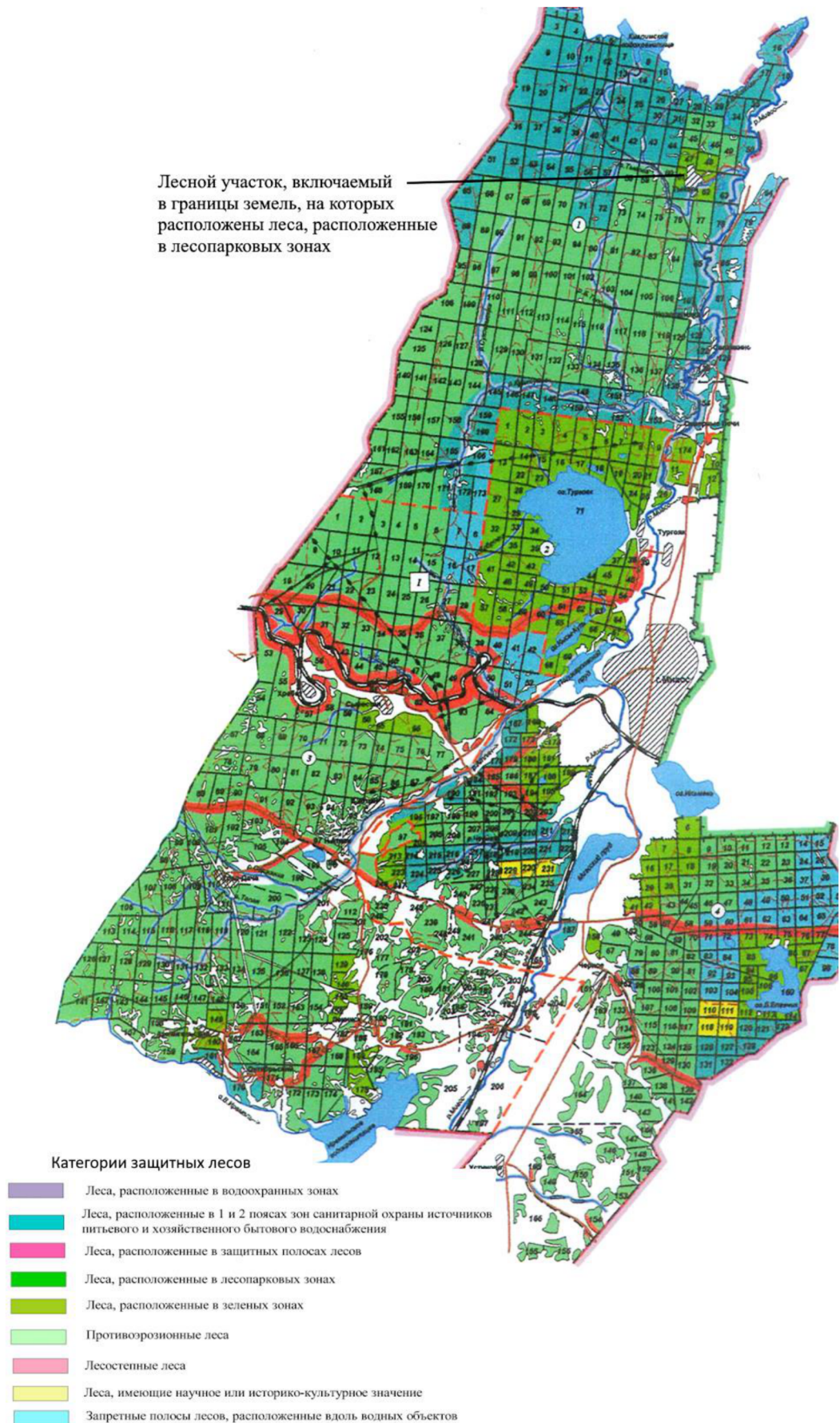
Участок для компенсации был подобран с учетом того, что площадь включаемых земель должна находиться на территории того же лесничества, либо на территории ближайших лесничеств, с учетом зон планируемого освоения лесов и территориального планирования.

По сведениям из государственного лесного реестра, лесной участок, проектируемый к включению в границы земель, на которых расположены леса, расположенные в лесопарковых зонах, отнесен к категории защитных лесов: ценные леса - зеленые зоны. Участок обременен правами третьих лиц по договору аренды от 12.11.2021 г. № 1332.

Карта - схема лесов, расположенных в лесопарковых зонах, содержащие описание местоположения изменяемых границ земель, на которых расположены такие леса в Красноармейском лесничестве



Карта - схема лесов, расположенных в лесопарковых зонах, содержащие описание местоположения изменяемых границ земель, на которых расположены такие леса в Миасском лесничестве



Глава 2. Характеристика лесных участков, проектируемых к исключению из границ земель, на которых расположены леса, расположенные в лесопарковых зонах и включению в границы земель, на которых расположены леса, расположенные в лесопарковых зонах

Лесные участки, проектируемые к исключению из границ земель, на которых расположены леса, расположенные в лесопарковых зонах, испрашиваемые для строительства и эксплуатации линейного объекта (кабельная линия КЛ-10 кВ), расположены в Красноармейском лесничестве Красноармейского участкового лесничества, в квартале 146, часть выдела 48, в квартале 147 части выделов 5, 6, на общей площади 0,3942 га. В том числе:

- участок № 1 площадью 0,3542 га, расположенный в квартале 146 часть выдела 48, Красноармейского участкового лесничества;
- участок № 2 площадью 0,0073 га, расположенный в квартале 147 часть выдела 5 Красноармейского участкового лесничества;
- участок № 3 площадью 0,0194 га, расположенный в квартале 147 часть выдела 6а Красноармейского участкового лесничества;
- участок № 4 площадью 0,0133 га, расположенный в квартале 147 часть выдела 6б Красноармейского участкового лесничества.

Согласно сведениям из государственного лесного реестра, участки относятся к категории защитных лесов - леса, выполняющие функции защиты природных и иных объектов (леса, расположенные в лесопарковых зонах). Участок расположен в границах Красноармейского муниципального района, лесистость которого составляет 22,3%.

Сведения о местоположении и площади лесного участка, исключаемого из границ земель, на которых расположены леса в лесопарковых зонах

Наименование участкового лесничества	Номер квартала	Номер выдела	Площадь, га
Участок № 1			
Красноармейское лесничество Красноармейское участковое лесничество	146	часть выдела 48	0,3542
Участок № 2			
Красноармейское лесничество Красноармейское участковое лесничество	147	часть выдела 5	0,0073
Участок № 3			
Красноармейское лесничество Красноармейское участковое лесничество	147	часть выдела 6а	0,0194
Участок № 4			
Красноармейское лесничество Красноармейское участковое лесничество	147	часть выдела 6б	0,0133
Итого			0,3942

Выбор лесного участка, включаемого в границы земель, на которых расположены леса в лесопарковых зонах, основывался на количественных и качественных характеристиках лесных участков Миасского лесничества, а также их пространственном местоположении и правовом режиме. В результате проведенного анализа был выбран оптимальный вариант.

Лесной участок, включаемый в границы земель, на которых расположены леса в лесопарковых зонах, расположен в границах Миасского лесничества Новоандреевского участкового лесничества в квартале 61 части выделов 5, 19, общей площадью 0,3942 га.

По сведениям государственного лесного реестра и лесохозяйственного регламента Кунашакского лесничества участок относится к защитным лесам, категории защитных лесов – зеленые зоны. Средняя лесистость Миасского лесничества – 67,1%.

По количественным и качественным характеристикам, лесной участок, проектируемый к включению в границы земель, на которых расположены леса в лесопарковых зонах, в полной мере отвечает функциональному назначению таких лесов, по эстетическим показателям природного ландшафта, сохранению санитарно-гигиенических и оздоровительных функций и обладает необходимыми качествами для использования его в рекреационных целях.

Сведения о местоположении и площади лесного участка, включаемого в границы земель, на которых расположены леса в лесопарковых зонах

Наименование участкового лесничества	Номер квартала	Номер выдела	Площадь, га
Миасское лесничество Новоандреевское участковое лесничество	61	части выделов 5, 19	0,3942
Итого			0,3942

Глава 3. Функциональное зонирование земель, на которых расположены леса, расположенные в лесопарковых зонах

В соответствии с Правилами одновременно с изменением границ земель, на которых расположены леса в лесопарковых и зеленых зонах, определяются следующие функциональные зоны в лесах, расположенных в лесопарковой зоне:

- зона активного отдыха;
- прогулочная зона;
- зона фаунистического покоя;
- восстановительная зона.

Функциональные зоны в лесах, расположенных в лесопарковой зоне, определяются в целях дифференциации режима использования, охраны, защиты и воспроизводства лесов, расположенных в лесопарковых зонах, а также для сохранения мест обитания фауны и восстановления нарушенных

природных ландшафтов.

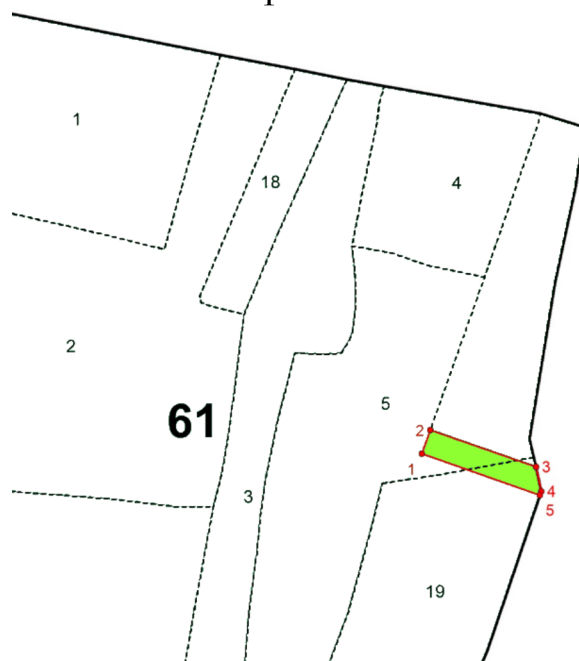
Зона активного отдыха определяется в местах лесов, расположенных в лесопарковой зоне, с единовременной посещаемостью 20 и более человек на 1 гектар в целях их благоустройства и формирования эстетически ценных природных ландшафтов повышенной устойчивости (подбираются живописные лесные участки площадью не менее 5 гектаров, приуроченные к водоемам, с хорошей транспортной доступностью и благоприятными санитарно-гигиеническими условиями, удаленные от источников загрязнения водоемов, сильных шумов). Площадь зоны активного отдыха занимает до 30 процентов площади лесов, расположенных в лесопарковой зоне.

Прогулочная зона определяется в местах лесов, расположенных в лесопарковой зоне, для организации индивидуальных и групповых прогулок, туристских маршрутов, заготовки и сбора в установленном порядке пищевых и недревесных лесных ресурсов. Площадь прогулочной зоны может составлять более 70 процентов площади лесопарковой зоны. Максимальная единовременная посещаемость прогулочной зоны составляет 5 - 20 человек на 1 гектар.

Зона фаунистического покоя определяется в местах лесов, расположенных в лесопарковой зоне, в целях создания условий для обитания и размножения диких птиц и зверей.

Восстановительная зона определяется в местах лесов, расположенных в лесопарковой зоне, где произошли гибель лесных насаждений либо существенное снижение их устойчивости и требуется длительное (в течение не менее 10 лет) осуществление комплекса мероприятий по воспроизводству лесов.

Схема функциональных зон в лесах, расположенных в лесопарковой зоне, определенных в изменяемых границах земель, на которых расположены леса в лесопарковых зонах



Условные обозначения:



функциональная зона – прогулочная зона

Так как, лесным планом Челябинской области основным приоритетным видом использования лесов земель, на которых расположены леса, выполняющие функции защиты природных и иных объектов (леса, расположенные в лесопарковых зонах) определено осуществление рекреационной деятельности, то на проектируемом лесном участке выделяется функциональная зона – прогулочная зона.

Глава 4. Обоснование изменения границ земель, на которых расположены леса, расположенные в лесопарковых зонах

Разработка проектной документации по изменению границ земель, на которых расположены леса, выполняющие функции защиты природных и иных объектов (леса, расположенные в лесопарковых зонах) выполнена в целях строительства и эксплуатации линейного объекта (кабельная линия КЛ-10 кВ).

Лесной участок, испрашиваемый к отводу из состава защитных лесов (леса, расположенные в лесопарковых зонах), расположен на территории Красноармейского лесничества, Красноармейского участкового лесничества, в квартале 146 часть выдела 48, в квартале 147 части выделов 5, 6. Площадь лесного участка – 0,3942 га.

Учитывая п. 3 распоряжения Правительства Российской Федерации от 30.04.2022 г. № 1084-р «Об утверждении перечня объектов капитального строительства, не связанных с созданием лесной инфраструктуры, для защитных лесов, эксплуатационных лесов, резервных лесов», испрашиваемый лесной участок проектируется отнести к категории защитных лесов леса, расположенные в зеленых зонах, где в соответствии с нормативным документом возможно размещение проектируемого линейного объекта, а также сооружений, являющихся его неотъемлемой технологической частью.

Согласно п. 17 Правил в случае изменения земель, на которых расположены леса, расположенных в лесопарковых зонах, площадь исключаемых лесных участков компенсируется включением в границы этих зон лесных участков, площадь которых не меньше площади исключаемых лесных участков и которые расположены на территории того же лесничества, либо на территории ближайших лесничеств.

В результате сравнительного анализа возможных вариантов компенсационных лесных участков, с учетом их местоположения, площади и других требований к выбору участка, в качестве оптимального выбран лесной участок, расположенный в Миасском лесничестве, Новоандреевском участкового лесничества в квартале 61, части выделов 5, 19, общей площадью 0,3942 га, который в полной мере компенсирует уменьшение площади лесов, расположенных в лесопарковых зонах и отвечает функциональному назначению лесов, расположенных в лесопарковых зонах по эстетическим показателям природного ландшафта, сохранению санитарно-гигиенических и оздоровительных функций и обладает необходимыми качествами для использования его в рекреационных целях.

Таким образом, перевод испрашиваемого лесного участка из защитных лесов (леса, расположенные в лесопарковых зонах) в защитные леса (леса, расположенные в зеленых зонах) за счет компенсации выбранного варианта лесного участка, равной площади позволит сохранить общую площадь защитных лесов и оформить лесной участок в целях размещения проектируемого линейного объекта, а также сооружений, являющихся его неотъемлемой технологической частью.

Изменение границ лесов, расположенных в лесопарковых зонах, отраженное в проектной документации, не повлечет за собой нарушение целостности и компактности лесных массивов, отнесенных к защитным лесам в Красноармейском и Миасском лесничествах Челябинской области.

Глава 5. Текстовое и графическое описание местоположения границ лесных участков, исключаемых из границ и включаемых в границы земель, на которых расположены леса в лесопарковых зонах, включающее в себя перечень координат характерных точек границ таких земель в системе координат, установленной для ведения Единого государственного реестра недвижимости

Изменение границ земель, на которых расположены леса в лесопарковых и зеленых зонах, производится на территории Красноармейского и Миасского лесничеств Челябинской области.

Сведения о лесном участке, исключаемом из границ земель, на которых расположены леса в лесопарковых зонах

№ п/п	Характеристики объекта	Описание характеристик
1	Местоположение объекта	Челябинская область, Красноармейский муниципальный район, Красноармейское лесничество Красноармейское участковое лесничество, квартал 146, часть выдела 48, квартал 147 части выделов 5, 6а, 6б
2	Площадь объекта	0,3942 га

Сведения о местоположении границ лесного участка, исключаемого из границ земель, на которых расположены леса в лесопарковых зонах

1. Система координат: МСК-74					
2. Сведения о характерных точках границ					
Участок № 1					
1	619363,51	2353646,85	картометрический	5	-
2	619364,55	2353638,90	картометрический	5	-
3	619131,67	2353625,26	картометрический	5	-
4	618999,07	2353615,29	картометрический	5	-
5	618999,04	2353615,76	картометрический	5	-
6	618998,04	2353615,70	картометрический	5	-
7	618998,07	2353615,22	картометрический	5	-
8	618924,16	2353609,66	картометрический	5	-

9	618919,82	2353611,28	картометрический	5	-
10	618921,75	2353616,58	картометрический	5	-
11	618922,56	2353618,79	картометрический	5	-
12	618925,32	2353617,76	картометрический	5	-
13	619131,13	2353633,24	картометрический	5	-
14	619311,51	2353643,80	картометрический	5	-
15	619312,58	2353639,21	картометрический	5	-
16	619313,55	2353639,44	картометрический	5	-
17	619312,52	2353643,86	картометрический	5	-
18	618940,63	2353612,32	картометрический	5	-
19	618940,69	2353611,33	картометрический	5	-
20	618935,70	2353610,99	картометрический	5	-
21	618935,64	2353611,99	картометрический	5	-
Участок № 2					
22	618794,48	2353671,29	картометрический	5	-
23	618762,56	2353664,10	картометрический	5	-
24	618757,67	2353667,57	картометрический	5	-
Участок № 3					
25	618634,72	2353669,69	картометрический	5	-
26	618668,03	2353653,17	картометрический	5	-
27	618655,06	2353653,17	картометрический	5	-
28	618645,74	2353655,43	картометрический	5	-
29	618637,68	2353659,67	картометрический	5	-
Участок № 4					
30	618579,43	2353686,55	картометрический	5	-
31	618600,24	2353682,47	картометрический	5	-
32	618595,14	2353677,04	картометрический	5	-
33	618590,20	2353676,28	картометрический	5	-
34	618581,72	2353677,96	картометрический	5	-
35	618579,64	2353683,18	картометрический	5	-

Текстовое описание местоположения границ лесных участков,
исключаемых из границ земель, на которых расположены леса
в лесопарковых зонах

Прохождение границы		Описание прохождения границы
от точки	до точки	
Участок № 1		
1	2	Красноармейское лесничество, Красноармейское участковое лесничество, на северо-запад по территории выдела 48 квартала 146
2	3	Красноармейское лесничество, Красноармейское участковое лесничество, на юго-запад по территории выдела 48 квартала 146
3	4	Красноармейское лесничество, Красноармейское участковое лесничество, на юго-запад по территории выдела 48 квартала 146
4	5	Красноармейское лесничество, Красноармейское участковое лесничество, на юго-восток по территории выдела 48 квартала 146
5	6	Красноармейское лесничество, Красноармейское участковое лесничество, на юго-запад по территории выдела 48 квартала 146
6	7	Красноармейское лесничество, Красноармейское участковое лесничество, на северо-запад по территории выдела 48 квартала 146

32	33	Красноармейское лесничество, Красноармейское участковое лесничество, на юго-запад по границе выдела 66 квартала 147
33	34	Красноармейское лесничество, Красноармейское участковое лесничество, на юго-восток по границе выдела 66 квартала 147
34	35	Красноармейское лесничество, Красноармейское участковое лесничество, на юго-восток по границе выдела 66 квартала 147
35	30	Красноармейское лесничество, Красноармейское участковое лесничество, на юго-восток по границе выдела 66 квартала 147

**Сведения о лесном участке, включаемом в границы земель, на которых
расположены леса в лесопарковых зонах**

№ п/п	Характеристики объекта	Описание характеристик
1	Местоположение объекта	Челябинская область, Миасский городской округ, Миасское лесничество Новоандреевское участковое лесничество квартал 61 части выделов 5, 19
2	Площадь объекта	0,3942 га

**Сведения о местоположении границ лесного участка, включаемого
в границы земель, на которых расположены леса в лесопарковых зонах**

1. Система координат: МСК-74					
2. Сведения о характерных точках границ					
н1	625999.92	2245116.28	картометрический	5	-
н2	626030.02	2245126.23	картометрический	5	-
н3	626006.32	2245239.30	картометрический	5	-
н4	625977.02	2245246.63	картометрический	5	-
н5	625972.74	2245245.05	картометрический	5	-
н1	625999.92	2245116.28	картометрический	5	-

**Текстовое описание местоположения границы лесного участка,
включаемого в границы земель, на которых расположены леса в лесопарковых
зонах**

Прохождение границы		Описание прохождения границы
от точки	до точки	
1	2	Миасское лесничество Новоандреевское участковое лесничество, на северо-восток по территории выдела 5 квартала 61
2	3	Миасское лесничество Новоандреевское участковое лесничество, на юго-восток по территории выделов 19, 5 квартала 61
3	4	Миасское лесничество Новоандреевское участковое лесничество, на юго-восток по границе выдела 19 квартала 61
4	5	Миасское лесничество Новоандреевское участковое лесничество, на юго-запад по границе выдела 19 квартала 61
5	1	Миасское лесничество Новоандреевское участковое лесничество, на северо-запад по территории выделов 19, 5 квартала 61