



ГЛАВНОЕ УПРАВЛЕНИЕ ЛЕСАМИ ЧЕЛЯБИНСКОЙ ОБЛАСТИ

П Р И К А З

от 02.11.2024 г.

г. Челябинск

№ 922

Об утверждении проектной документации по изменению границ земель, на которых расположены леса, расположенные в лесопарковых зонах Шершневого и Кунашакского лесничеств

В соответствии с Лесным кодексом Российской Федерации, Правилами изменения границ земель, на которых располагаются леса, указанные в пунктах 3 и 4 части 1 статьи 114 Лесного кодекса Российской Федерации, и определения функциональных зон в лесах, расположенных в лесопарковых зонах, утвержденных постановлением Правительства Российской Федерации от 21 декабря 2019 г. № 1755 «Об утверждении Правил изменения границ земель, на которых располагаются леса, указанные в пунктах 3 и 4 части 1 статьи 114 Лесного кодекса Российской Федерации, и определения функциональных зон в лесах, расположенных в лесопарковых зонах», Законом Челябинской области от 25.12.2008 г. № 342-ЗО «О регулировании лесных отношений в Челябинской области», учитывая обращение ООО «Арт Хоум», рассмотрев проектную документацию по изменению границ земель, на которых расположены леса, указанные в пункте 4 части 1 статьи 114 Лесного кодекса Российской Федерации, на территории Шершневого и Кунашакского лесничеств Челябинской области

ПРИКАЗЫВАЮ:

1. Утвердить прилагаемую Проектную документацию по изменению границ земель, на которых расположены леса, указанные в пункте 4 части 1 статьи 114 Лесного кодекса Российской Федерации, на территории Шершневого и Кунашакского лесничеств Челябинской области.

2. Исключить из границ земель, на которых расположены леса, расположенные в лесопарковых зонах, внесенные в данные государственного лесного реестра по состоянию на 1 января 2007 года, лесной участок Кременкульского участкового лесничества Шершневого лесничества в квартале 19 часть выдела 37, на площади 0,1715 гектаров.

3. Включить в границы земель, на которых расположены леса, расположенные в лесопарковых зонах, лесной участок Кунашакского участкового лесничества Кунашакского лесничества в квартале 54 часть выдела 28, на площади 0,1715 гектаров.

4. Отделу государственного лесного реестра, земельных отношений и государственной экспертизы (Камалетдинов Д.З.) обеспечить:

- 1) информирование заявителя об издании настоящего приказа;
- 2) внесение соответствующей информации в государственный лесной реестр;
- 3) размещение настоящего приказа на официальном сайте Главного управления лесами Челябинской области.

5. Настоящий приказ вступает в силу со дня его подписания и подлежит официальному опубликованию.

6. Контроль за выполнением настоящего приказа оставляю за собой.

Исполняющий обязанности
начальника Главного управления



В.Н. Нигматуллин

УТВЕРЖДЕНА
приказом Главного управления
лесаами Челябинской области
от 02.11.2024 г. № 922

Проектная документация
по изменению границ земель, на которых расположены леса, указанные
в пункте 4 части 1 статьи 114 Лесного кодекса Российской Федерации, на
территории Шершневого и Кунашакского лесничеств Челябинской области

Проектная документация по изменению и установлению границ лесов, расположенных в лесопарковых зонах и лесостепных лесах на территории Шершневого и Кунашакского лесничеств Челябинской области подготовлена по инициативе общества с ограниченной ответственностью «Арт Хоум» (далее – ООО «Арт Хоум»).

Проектная документация разработана для размещения проектируемого объекта - «сооружения водозабора подземных вод», для использования водных ресурсов, в соответствии с лицензией на право пользования недрами ЧЕЛ 80515 ВР, расположенного на территории Сосновского муниципального района Челябинской области, в Шершневом лесничестве Кременкульского участкового лесничества, в квартале 19 часть выдела 37, на площади 0,1715 га.

В соответствии с пунктом 5 статьи 114 Лесного кодекса изменение границ земель, на которых располагаются леса, выполняющие функции защиты природных и иных объектов (леса, расположенные в лесопарковых и зеленых зонах), которое может привести к уменьшению их площади, не допускается. В связи с этим в проектной документации отражены результаты проектирования границ земель, на которых расположены леса, выполняющие функции защиты природных и иных объектов (леса, расположенные в лесопарковых зонах) Челябинской области, учитывающие равноценную компенсацию исключаемого из этих зон лесных участков.

Проектная документация подготовлена в соответствии со статьей 82 Лесного кодекса Российской Федерации, постановлением Правительства Российской Федерации от 21 декабря 2019 г. № 1755 «Об утверждении Правил изменения границ земель, на которых располагаются леса, указанные в пунктах 3 и 4 части 1 статьи 114 Лесного кодекса Российской Федерации, и определения функциональных зон в лесах, расположенных в лесопарковых зонах» (далее – Правил).

1. Сведения о границах населенных пунктов и муниципальных образований, на территории которых осуществляется изменение границ земель, на которых расположены леса в лесопарковых зонах

Лесной участок, исключаемый из границ земель, на которых расположены леса в лесопарковых зонах, располагается в пределах Сосновского муниципального района Челябинской области.

Челябинская область – субъект Российской Федерации, входит в состав

Уральского федерального округа, является частью Уральского экономического района. Административный центр – город Челябинск. Граничит на севере со Свердловской областью, на востоке с Курганской областью, на юге с Оренбургской областью, на западе с Республикой Башкортостан. На юго-востоке проходит государственная граница Российской Федерации с Республикой Казахстан. В состав Челябинской области входит 16 городских округов и 27 муниципальных районов.

Сосновский муниципальный район с административным центром в селе Долгодеревенское граничит на северо-западе с Аргаяшским районом, на северо-востоке с Кунашакским районом, на востоке с Красноармейским и Коркинским районами, Челябинским и Копейским городскими округами, на юге с Еткульским районом, на юго-западе с Чебаркульским районом. Сосновский муниципальный район включает в себя 16 сельских поселений.

Шершневокское лесничество находится в центральной части Челябинской области на территории Еткульского и Сосновского муниципальных районов и Копейского городского округа. В состав лесничества входят 7 участковых лесничеств: Еткульское, Еманжелинское, Белоусовское, Каратабанское, Долгодеревенское, Кременкульское, Смолинское.

Равноценный лесной участок, выбранный в качестве компенсационного для включения в границы земель, на которых расположены леса в лесопарковых зонах, подобран на территории Урукульского сельского поселения, на северо-западе Кунашакского муниципального района.

Кунашакский муниципальный район с центром в селе Кунашак находится на северо-востоке Челябинской области, граничит на северо-западе с Каслинским районом, на юго-западе с Озёрским городским округом, Аргаяшским и Сосновским районами, на юго-востоке с Красноармейским районом, на северо-востоке с Каменским городским округом Свердловской области и Катайским районом Курганской области. Кунашакский муниципальный район включает в себя 9 сельских поселений.

Кунашакское лесничество находится в северо-восточной части Челябинской области на территории Каслинского и Кунашакского административных районов. Лесничество состоит из 4 участковых лесничеств: Кунакбаевское, Кунашакское, Куяшское, Синарское.

2. Сведения из государственного лесного реестра о правах пользования лесным участком, включаемым в изменяемые границы земель, на которых расположены леса в лесопарковых зонах

С учетом особенностей правового режима в Кунашакском лесничестве выделены следующие категории защитных лесов:

- леса, расположенные в водоохраных зонах.
- леса, выполняющие функции защиты природных и иных объектов:
- леса, расположенные в первом и втором поясах зон санитарной охраны источников питьевого и хозяйственно-бытового водоснабжения;
- леса, расположенные в защитных полосах лесов;

- леса, расположенные в зеленых зонах;
- леса, расположенные в лесопарковых зонах.

Ценные леса:

- противозерозионные леса;
- лесостепные леса;
- запретные полосы лесов, расположенные вдоль водных объектов.

С учетом существующего деления лесов Кунашакского лесничества Челябинской области по указанным категориям защитных лесов, представляется возможным компенсировать площадь исключаемых лесных участков включением в границы земель, на которых расположены леса, выполняющие функции защиты природных и иных объектов (леса, расположенные в лесопарковых зонах) лесного участка из другой категории защитных лесов.

Согласно Правилам, в случае изменения границ земель, на которых расположены леса, расположенные в лесопарковых зонах, площадь исключаемых лесных участков компенсируется включением в границы этих зон лесных участков, площадь которых не меньше площади исключаемых лесных участков и которые расположены на территории того же лесничества, либо на территории ближайших лесничеств.

В результате сравнительного анализа возможных вариантов равноценных лесных участков, с учетом их местоположения, площади и других требований к выбору участка для компенсации лесов, расположенных в лесопарковых зонах, в качестве оптимального выбран лесной участок, расположенный в границах Кунашакского участкового лесничества Кунашакского лесничества Челябинской области, в квартале 54 часть выдела 28, площадью 0,1715 га.

Участок для компенсации был подобран с учетом того, что площадь включаемых земель должна находиться на территории того же лесничества, либо на территории ближайших лесничеств, с учетом зон планируемого освоения лесов и территориального планирования.

По сведениям из государственного лесного реестра, лесной участок, проектируемый к включению в границы земель, на которых расположены леса, расположенные в лесопарковых зонах, отнесен к категории защитных лесов: ценные леса - лесостепные леса. Участок обременен правами третьих лиц по договору аренды от 10.10.2012 г. № 720.

Перспективы освоения в рекреационных целях лесного участка, проектируемого к включению в состав лесов, расположенных в лесопарковых зонах, связано с близостью расположения д. Султаново и прилегающих населенных пунктов.

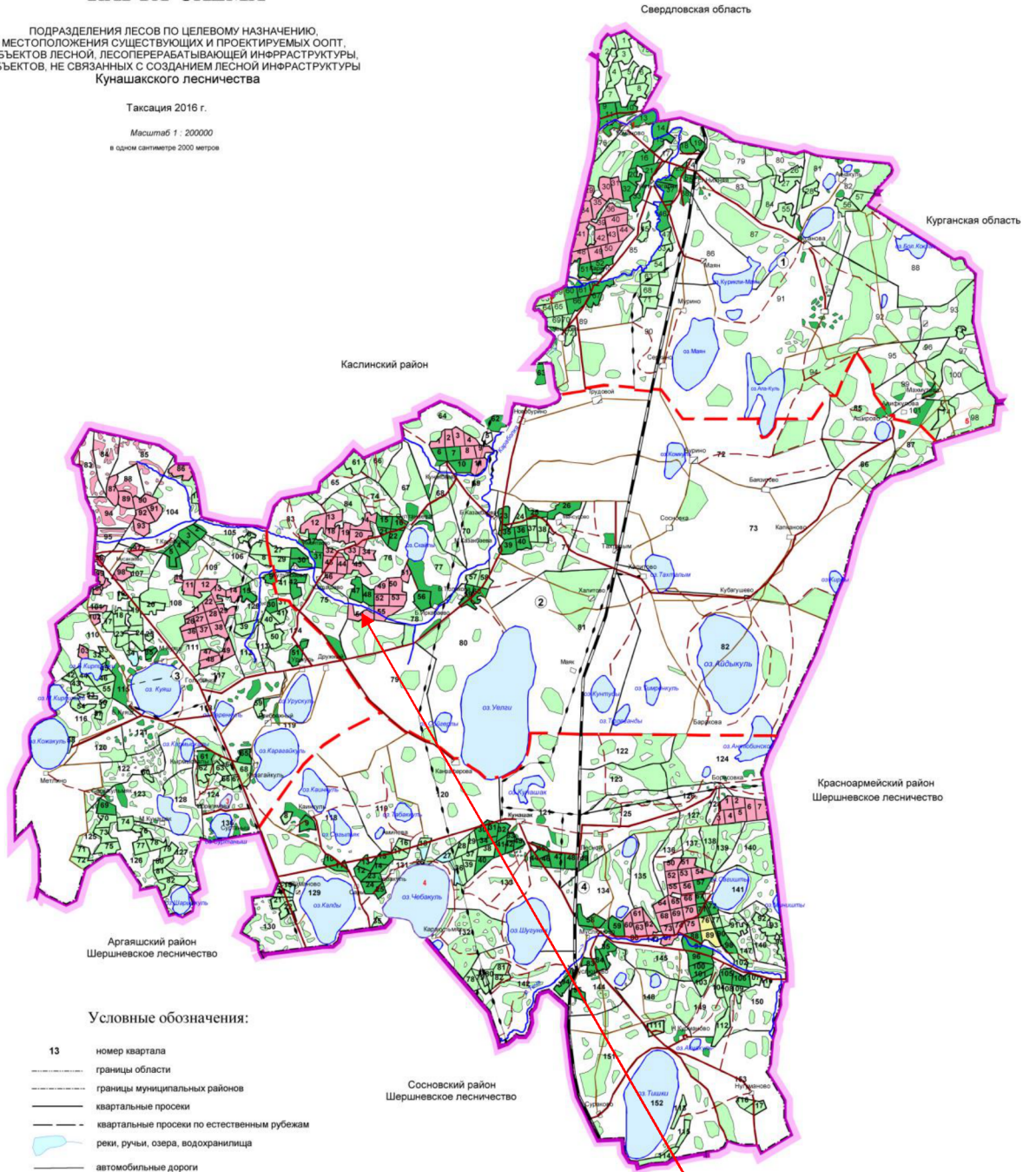
Федеральное агентство лесного хозяйства
 Главное управление лесами
 Челябинской области

КАРТА-СХЕМА

ПОДРАЗДЕЛЕНИЯ ЛЕСОВ ПО ЦЕЛЕВОМУ НАЗНАЧЕНИЮ,
 МЕСТОПОЛОЖЕНИЯ СУЩЕСТВУЮЩИХ И ПРОЕКТИРУЕМЫХ ООПТ,
 ОБЪЕКТОВ ЛЕСНОЙ, ЛЕСОПЕРЕРАБАТЫВАЮЩЕЙ ИНФРАСТРУКТУРЫ,
 ОБЪЕКТОВ, НЕ СВЯЗАННЫХ С СОЗДАНИЕМ ЛЕСНОЙ ИНФРАСТРУКТУРЫ
 Кунашакского лесничества

Таксация 2016 г.

Масштаб 1 : 200000
 в одном сантиметре 2000 метров



Условные обозначения:

- 13 номер квартала
- границы области
- границы муниципальных районов
- квартальные просеки
- квартальные просеки по естественным рубжам
- реки, ручьи, озера, водохранилища
- автомобильные дороги
- железные дороги
- населенные пункты
- Особо охраняемые природные территории
- 1 Участок реки Багаряк
- 2 Участок реки Караболка
- 3 "Клюквенное болото"
- 4 Озеро Чебакуль
- 5 Шуранкульский заказник

Категории защитных лесов

- защитные полосы лесов, располож. вдоль ж/д путей общего пользования, федеральных а/д дорог общего пользования, а/д дорог общего пользования, находящихся в собственности субъектов РФ
- зеленые зоны
- лесопарковые зоны
- противоэрозионные леса
- леса, расположенные в пустынных, полупустынных, лесостепных, лесотундровых зонах, степях, горах
- леса, имеющие научное или историческое значение
- нерестохранные полосы лесов

Лесной участок, включаемый в границы земель, на которых расположены леса в лесопарковых зонах

ЭКСПЛИКАЦИЯ

Шифр	Участковые лесничества	Площадь, га
1	Синарское	14021
2	Кунакбаевское	12454
3	Куяшское	15683
4	Кунашакское	17739
Всего		59897

4. Выписка из государственного лесного реестра, содержащая площадь и перечень границ (лесных кварталов, лесотаксационных выделов, частей лесотаксационных выделов) лесных участков, исключаемых из границ и включаемых в границы земель, на которых расположены леса в лесопарковых зонах, а также сведения о лесистости района

Лесной участок, проектируемый к исключению из границ земель, на которых расположены леса, расположенные в лесопарковых зонах, испрашиваемый в целях размещения - «сооружения водозабора подземных вод», для использования водных ресурсов, в соответствии с лицензией на право пользования недрами ЧЕЛ 80515 ВР, расположен в квартале 19 часть выдела 37 Кременкульского участкового лесничества Шершневого лесничества. Общая площадь участка составляет 0,1715 га.

Согласно сведениям из государственного лесного реестра, участки относятся к категории защитных лесов - леса, выполняющие функции защиты природных и иных объектов (леса, расположенные в лесопарковых зонах). Участок расположен в границах Сосновского муниципального района, лесистость которого составляет 25,1%.

Сведения о местоположении и площади лесного участка, исключаемого из границ земель, на которых расположены леса в лесопарковых зонах

Наименование лесничества, участкового лесничества	Номер квартала	Номер выдела	Площадь, га
Шершневское лесничество Кременкульское участковое лесничество	19	часть выдела 37	0,1715
Итого			0,1715

Выбор лесного участка, включаемого в границы земель, на которых расположены леса в лесопарковых зонах, основывался на количественных и качественных характеристиках лесных участков Кунашакского лесничества, а также их пространственном местоположении и правовом режиме. В результате проведенного анализа был выбран оптимальный вариант.

Лесной участок, включаемый в границы земель, на которых расположены леса в лесопарковых зонах, расположен в границах Кунашакского участкового лесничества Кунашакского лесничества, в квартале 54 часть выдела 28, на площади 0,1715 га. По сведениям государственного лесного реестра и лесохозяйственного регламента Кунашакского лесничества участок относится к защитным лесам, категории защитных лесов – ценные леса (лесостепные леса). Средняя лесистость Кунашакского лесничества – 17,0%.

Таким образом, лесной участок сможет использоваться в целях организации отдыха населения, сохранения санитарно-гигиенической, оздоровительной функций и эстетической ценности природных ландшафтов.

Сведения о местоположении и площади лесного участка, включаемого в границы земель, на которых расположены леса в лесопарковых зонах

Наименование лесничества, участкового лесничества	Номер квартала	Номер выдела	Площадь, га
Кунашакское лесничество, Кунашакское участковое лесничество	54	28 часть	0,1715
Всего			0,1715

5. Функциональное зонирование земель, на которых расположены леса, расположенные в лесопарковых зонах

В соответствии с Правилами одновременно с изменением границ земель, на которых расположены леса в лесопарковых и зеленых зонах, определяются следующие функциональные зоны в лесах, расположенных в лесопарковой зоне:

- зона активного отдыха;
- прогулочная зона;
- зона фаунистического покоя;
- восстановительная зона.

Функциональные зоны в лесах, расположенных в лесопарковой зоне, определяются в целях дифференциации режима использования, охраны, защиты и воспроизводства лесов, расположенных в лесопарковых зонах, а также для сохранения мест обитания фауны и восстановления нарушенных природных ландшафтов.

Зона активного отдыха определяется в местах лесов, расположенных в лесопарковой зоне, с единовременной посещаемостью 20 и более человек на 1 гектар в целях их благоустройства и формирования эстетически ценных природных ландшафтов повышенной устойчивости (подбираются живописные лесные участки площадью не менее 5 гектаров, приуроченные к водоемам, с хорошей транспортной доступностью и благоприятными санитарно-гигиеническими условиями, удаленные от источников загрязнения водоемов, сильных шумов). Площадь зоны активного отдыха занимает до 30 процентов площади лесов, расположенных в лесопарковой зоне.

Прогулочная зона определяется в местах лесов, расположенных в лесопарковой зоне, для организации индивидуальных и групповых прогулок, туристских маршрутов, заготовки и сбора в установленном порядке пищевых и недревесных лесных ресурсов. Площадь прогулочной зоны может составлять более 70 процентов площади лесопарковой зоны. Максимальная единовременная посещаемость прогулочной зоны составляет 5 - 20 человек на 1 гектар.

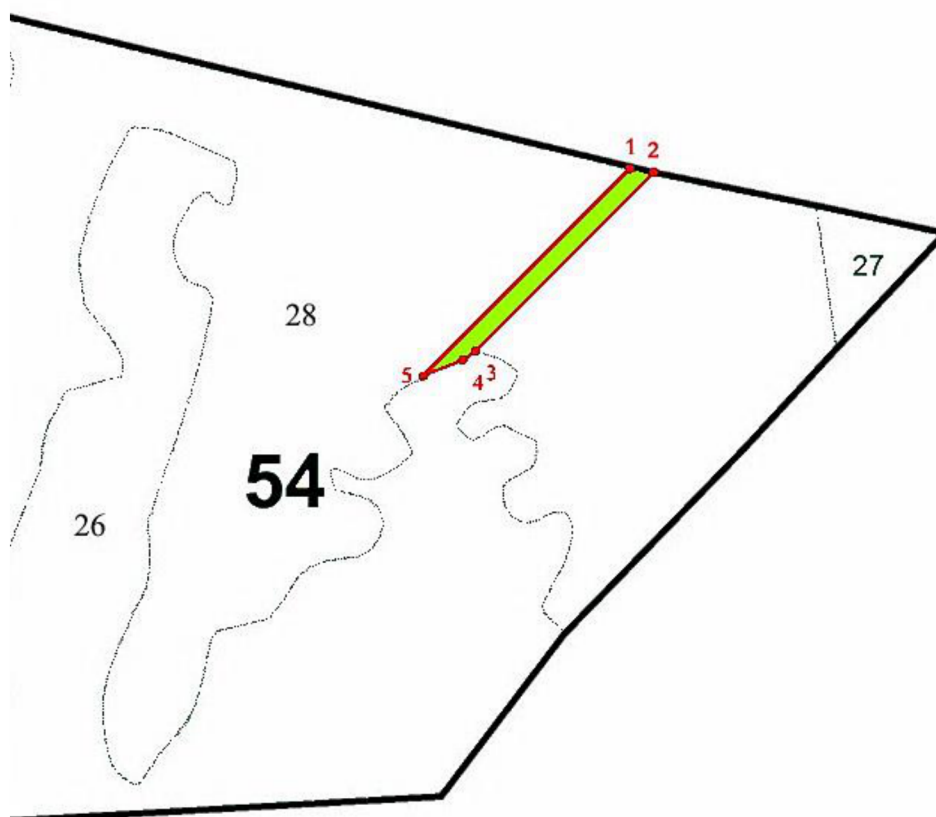
Зона фаунистического покоя определяется в местах лесов, расположенных в лесопарковой зоне, в целях создания условий для обитания и размножения диких птиц и зверей.

Восстановительная зона определяется в местах лесов, расположенных в

лесопарковой зоне, где произошли гибель лесных насаждений либо существенное снижение их устойчивости и требуется длительное (в течение не менее 10 лет) осуществление комплекса мероприятий по воспроизводству лесов.

Так как, лесным планом Челябинской области основным приоритетным видом использования лесов земель, на которых расположены леса, выполняющие функции защиты природных и иных объектов (леса, расположенные в лесопарковых зонах) определено осуществление рекреационной деятельности, то на проектируемом лесном участке выделяется функциональная зона – прогулочная зона.

Схема функциональных зон в лесах, расположенных в лесопарковой зоне, определенных в изменяемых границах земель, на которых расположены леса в лесопарковых зонах



Масштаб 1:5000

Условные обозначения:



функциональная зона – прогулочная зона

6. Документы, содержащие сведения о необходимости изменения границ земель, на которых расположены леса в лесопарковых зонах, а также обоснование их площади и местоположения

Разработка проектной документации по изменению границ земель, на которых расположены леса, выполняющие функции защиты природных и иных объектов (леса, расположенные в лесопарковых зонах) выполнена в связи с необходимостью проведения работ по изысканию и добыче подземных вод на участке недр «Кленовый», в соответствии с лицензией на право пользования недрами ЧЕЛ 80515 ВР, предоставленной обществу с ограниченной ответственностью «Арт Хоум».

Участок недр включает в себя водозаборную скважину № 1-КП. Скважина сооружена в 2014 году глубиной 75,0 м. Водозаборный участок «Кленовый» расположен в восточной части п. Красное Поле на территории Краснопольского сельского поселения Сосновского муниципального района Челябинской области.

Использование подземного объекта (водозаборная скважина № 1-КП) имеет важное социальное значение, добываемая подземная вода необходима для обеспечения питьевого и хозяйственно-бытового водоснабжения жилого комплекса «Кленовый».

Лесной участок площадью 0,1715 га, испрашиваемый к отводу из состава защитных лесов - леса, расположенные в лесопарковых зонах, находится на территории Шершневого лесничества, Кременкульского участкового лесничества, в квартале 19 часть выдела 37.

Проектируемое изменение границ земель, на которых расположены леса, расположенные в лесопарковых зонах Шершневого лесничества, необходимо для размещения объекта - «сооружения водозабора подземных вод».

В соответствии с Лесным кодексом Российской Федерации, разведка и добыча полезных ископаемых, а значит и размещение объектов, необходимых для указанных целей, в лесопарковых зонах запрещена. Таким образом, использование испрашиваемого участка для указанных целей возможно только после изменения их целевого назначения либо отнесения их к категории защитных лесов, в которых данный вид использования разрешен.

На основании пункта 1 распоряжения Правительства Российской Федерации от 30.04.2022 г. № 1084-р «Об утверждении Перечня объектов капитального строительства, не связанных с созданием лесной инфраструктуры, для защитных лесов, эксплуатационных лесов, резервных лесов» размещение объекта: «сооружения водозабора подземных вод» возможно в защитных лесах: в лесах, расположенных в водоохранных зонах, в лесах, расположенных в границах полос отвода железной дороги и придорожных полос автомобильных дорог, установленных в соответствии с законодательством Российской Федерации (за исключением особо защитных участков лесов), а также в эксплуатационных и в резервных лесах (за исключением особо защитных участков лесов).

Согласно лесохозяйственному регламенту Шершневского лесничества, лесной участок, исключаемый из границ земель, на которых расположены леса в лесопарковых зонах, не входит в границы полос отвода железных дорог и придорожных полос автомобильных дорог, установленных в соответствии с законодательством РФ об автомобильных дорогах и о дорожной деятельности и не расположен в границах водоохранных зон, установленных в соответствии с водным законодательством, поэтому не может быть отнесен к защитным лесам с категориями защитности:

- леса, расположенные в водоохранных зонах;
- леса, выполняющие функции защиты природных и иных объектов: леса, расположенные в защитных полосах лесов.

Таким образом, учитывая требования законодательства на использование лесов, расположенных в лесопарковых зонах, испрашиваемый лесной участок проектируется к переводу в эксплуатационные леса, где в соответствии с нормативными документами возможно размещение буровых скважин и иных сооружений, связанных с пользованием недрами, в т.ч. и проектируемого объекта – «сооружения водозабора подземных вод», с подбором равноценного компенсационного лесного участка.

В соответствии с пунктом 5 статьи 114 Лесного кодекса Российской Федерации изменение границ земель, на которых располагаются леса, расположенные в лесопарковых зонах, которое может привести к уменьшению площади таких земель, не допускается.

В результате сравнительного анализа возможных вариантов компенсирующих лесных участков, с учетом их местоположения, площади и других требований к выбору участка, в качестве равноценного подобран лесной участок, расположенный в Кунашакском лесничестве Кунашакского участкового лесничества, в квартале 54 часть выдела 28, площадью – 0,1715 га, который в полной мере компенсирует уменьшение площади лесов, расположенных в лесопарковых зонах и отвечает функциональному назначению лесов, расположенных в лесопарковых зонах по эстетическим показателям природного ландшафта, сохранению санитарно-гигиенических и оздоровительных функций.

Таким образом, перевод испрашиваемого лесного участка из защитных лесов (леса, расположенные в лесопарковых зонах) в эксплуатационные леса, за счет компенсации выбранного варианта лесного участка включаемого в состав лесов, расположенных в лесопарковых зонах равной площади, позволит использовать лесной участок в целях осуществления геологического изучения недр, разведки и добычи полезных ископаемых и размещения проектируемого объекта - «сооружения водозабора подземных вод».

7. Текстовое и графическое описание местоположения границ лесных участков, исключаемых из границ и включаемых в границы земель, на которых расположены леса в лесопарковых зонах, включающее в себя перечень координат характерных точек границ таких земель в системе координат, установленной для ведения Единого государственного реестра недвижимости

Изменение границ земель, на которых расположены леса в лесопарковых зонах, производится на территории Шершневского и Кунащакского лесничеств Челябинской области.

Сведения о лесных участках, исключаемых из границ земель, на которых расположены леса в лесопарковых зонах

№ п/п	Характеристики объекта	Описание характеристик
1	Местоположение объекта	Челябинская область, Сосновский муниципальный район, Шершневское лесничество Кременкульское участковое лесничество, квартал 19 часть выдела 37
2	Площадь объекта	0,1715 га

Сведения о местоположении границ лесных участков, исключаемых из границ земель, на которых расположены леса в лесопарковых зонах

1. Система координат МСК-74, зона 2					
2. Сведения о характерных точках границ объекта					
Обозначение характерных точек границ	Координаты, м		Метод определения координат характерной точки	Средняя квадратическая погрешность положения характерной точки (Mt), м	Описание обозначения точки на местности (при наличии)
	X	Y			
1	614385,87	2314192,88	Картометрический	5	-
2	614417,55	2314169,38	Картометрический	5	-
3	614418,75	2314169,65	Картометрический	5	-
4	614426,91	2314173,96	Картометрический	5	-
5	614431,05	2314178,31	Картометрический	5	-
6	614434,10	2314183,68	Картометрический	5	-
7	614435,20	2314186,42	Картометрический	5	-
8	614436,36	2314195,50	Картометрический	5	-
9	614436,03	2314198,38	Картометрический	5	-
10	614433,84	2314204,13	Картометрический	5	-
11	614430,84	2314208,88	Картометрический	5	-
12	614426,73	2314213,53	Картометрический	5	-
13	614421,71	2314216,98	Картометрический	5	-
14	614415,16	2314218,26	Картометрический	5	-

15	614408,49	2314218,57	Картометрический	5	-
16	614401,56	2314216,86	Картометрический	5	-
17	614395,68	2314213,39	Картометрический	5	-
18	614391,25	2314209,02	Картометрический	5	-
19	614387,83	2314204,65	Картометрический	5	-
20	614385,96	2314195,91	Картометрический	5	-
1	614385,87	2314192,88	Картометрический	5	-

**Текстовое описание местоположения границ лесных участков,
исключаемых из границ земель, на которых расположены леса
в лесопарковых зонах**

Прохождение границы		Описание прохождения границы
от точки	до точки	
1	2	Шершневское лесничество, Кременкульское участковое лесничество, на северо-запад по границе выдела 37 квартала 19
2	3	Шершневское лесничество, Кременкульское участковое лесничество, на северо-восток по территории выдела 37 квартала 19
3	4	Шершневское лесничество, Кременкульское участковое лесничество, на северо-восток по территории выдела 37 квартала 19
4	5	Шершневское лесничество, Кременкульское участковое лесничество, на северо-восток по территории выдела 37 квартала 19
5	6	Шершневское лесничество, Кременкульское участковое лесничество, на северо-восток по территории выдела 37 квартала 19
6	7	Шершневское лесничество, Кременкульское участковое лесничество, на северо-восток по границе выдела 37 квартала 19
7	8	Шершневское лесничество, Кременкульское участковое лесничество, на юго-восток по границе выдела 37 квартала 19
8	9	Шершневское лесничество, Кременкульское участковое лесничество, на юго-восток по территории выдела 37 квартала 19
9	10	Шершневское лесничество, Кременкульское участковое лесничество, на юго-восток по территории выдела 37 квартала 19
10	11	Шершневское лесничество, Кременкульское участковое лесничество, на юго-восток по территории выдела 37 квартала 19
11	12	Шершневское лесничество, Кременкульское участковое лесничество, на юго-восток по территории выдела 37 квартала 19
12	13	Шершневское лесничество, Кременкульское участковое лесничество, на юго-восток по территории выдела 37 квартала 19
13	14	Шершневское лесничество, Кременкульское участковое лесничество, на юго-восток по территории выдела 37 квартала 19
14	15	Шершневское лесничество, Кременкульское участковое лесничество, на юго-запад по территории выдела 37 квартала 19
15	16	Шершневское лесничество, Кременкульское участковое лесничество, на юго-запад по территории выдела 37 квартала 19
16	17	Шершневское лесничество, Кременкульское участковое лесничество, на юго-запад по территории выдела 37 квартала 19
17	18	Шершневское лесничество, Кременкульское участковое лесничество, на юго-запад по территории выдела 37 квартала 19
18	19	Шершневское лесничество, Кременкульское участковое

Прохождение границы		Описание прохождения границы
от точки	до точки	
		лесничество, на юго-запад по территории выдела 37 квартала 19
19	20	Шершневское лесничество, Кременкульское участковое лесничество, на юго-запад по территории выдела 37 квартала 19
20	1	Шершневское лесничество, Кременкульское участковое лесничество, на юго-запад по территории выдела 37 квартала 19

Сведения о лесном участке, включаемом в границы земель, на которых расположены леса в лесопарковых зонах

№ п/п	Характеристики объекта	Описание характеристик
1	Местоположение объекта	Челябинская область, Кунашакский муниципальный район, Кунашакское лесничество, Кунашакское участковое лесничество, квартал 54 часть выдела 28
2	Площадь объекта	0,1715 га

Сведения о местоположении границ лесного участка, включаемого в границы земель, на которых расположены леса в лесопарковых зонах

1. Система координат МСК-74, зона 2					
2. Сведения о характерных точках границ объекта					
Обозначение характерных точек границ	Координаты, м		Метод определения координат характерной точки	Средняя квадратическая погрешность положения характерной точки (Mt), м	Описание обозначения точки на местности (при наличии)
	X	Y			
1	659958.60	2348007.48	Картометрический	5	-
2	659956.31	2348020.75	Картометрический	5	-
3	659856.83	2347918.40	Картометрический	5	-
4	659851.69	2347911.28	Картометрический	5	-
5	659843.24	2347888.63	Картометрический	5	-
1	659958.60	2348007.48	Картометрический	5	-

Текстовое описание местоположения границы лесного участка, включаемого в границы земель, на которых расположены леса в лесопарковых зонах

Прохождение границы		Описание прохождения границы
от точки	до точки	
1	2	Кунашакское лесничество Кунашакское участковое лесничество, на юго-восток по границе квартала 54
2	3	Кунашакское лесничество Кунашакское участковое лесничество, на юго-запад по территории выдела 28 квартала 54
3	4	Кунашакское лесничество Кунашакское участковое лесничество, на юго-запад по границе выдела 28 квартала 54
4	5	Кунашакское лесничество Кунашакское участковое лесничество, на юго-запад по границе выдела 28 квартала 54

Прохождение границы		Описание прохождения границы
от точки	до точки	
5	1	Кунашакское лесничество Кунашакское участковое лесничество, на северо-восток по территории выдела 28 квартала 54