



## ГЛАВНОЕ УПРАВЛЕНИЕ ЛЕСАМИ ЧЕЛЯБИНСКОЙ ОБЛАСТИ

### П Р И К А З

от 05.06.2024 г.

г. Челябинск

№ 417

Об изменении границ земель, на которых расположены леса, расположенные в лесопарковых зонах Шершневого и Аргаяшского лесничеств

В соответствии с Лесным кодексом Российской Федерации, Правилами изменения границ земель, на которых располагаются леса, указанные в пунктах 3 и 4 части 1 статьи 114 Лесного кодекса Российской Федерации, и определения функциональных зон в лесах, расположенных в лесопарковых зонах, утвержденных постановлением Правительства Российской Федерации от 21 декабря 2019 г. № 1755 «Об утверждении Правил изменения границ земель, на которых располагаются леса, указанные в пунктах 3 и 4 части 1 статьи 114 Лесного кодекса Российской Федерации, и определения функциональных зон в лесах, расположенных в лесопарковых зонах», Законом Челябинской области от 25.12.2008 г. № 342-ЗО «О регулировании лесных отношений в Челябинской области», рассмотрев проектную документацию по изменению и установлению границ земель, на которых расположены леса, выполняющие функции защиты природных и иных объектов (леса, расположенные в лесопарковых зонах) Шершневого и Аргаяшского лесничеств Челябинской области на площади 0,3164 гектаров ПРИКАЗЫВАЮ:

1. Утвердить прилагаемую «Проектную документацию по изменению и установлению границ земель, на которых расположены леса, выполняющие функции защиты природных и иных объектов (леса, расположенные в лесопарковых зонах) Шершневого и Аргаяшского лесничеств Челябинской области».

2. Исключить из границ земель, на которых расположены леса, расположенные в лесопарковых зонах, внесенные в данные государственного лесного реестра по состоянию на 1 января 2015 года, лесной участок Шершневого лесничества, Кременкульского участкового лесничества, в квартале 51 (части выделов 22, 27), в квартале 53 (части выделов 10, 11, 19, 20) на площади 0,3164 гектаров.

3. Включить в границы земель, на которых расположены леса,

расположенные в лесопарковых зонах, лесной участок Аргаяшского лесничества, Кулуевского участкового лесничества, в квартале 120 (часть выдела 44) на площади 0,3164 гектаров.

4. Отделу государственного лесного реестра, земельных отношений и государственной экспертизы (Камалетдинов Д.З.) обеспечить:

1) внесение соответствующей информации в государственный лесной реестр;

2) размещение настоящего приказа на официальном сайте Главного управления лесами Челябинской области.

5. Настоящий приказ вступает в силу со дня его подписания и подлежит официальному опубликованию.

6. Контроль за выполнением настоящего приказа оставляю за собой.

Исполняющий обязанности  
начальника Главного управления



В.Н. Нигматуллин

УТВЕРЖДЕНА  
приказом Главного управления  
лесами Челябинской области  
от 05.06.2024 г. № 417

Проектная документация  
по изменению и установлению границ земель, на которых расположены леса,  
выполняющие функции защиты природных и иных объектов  
(леса, расположенные в лесопарковых зонах) Шершневского и Аргаяшского  
лесничеств Челябинской области

Проектная документация по проектированию (изменению) границ земель, на которых расположены леса, выполняющие функции защиты природных и иных объектов (леса, расположенные в лесопарковых зонах) Челябинской области подготовлена по инициативе общества с ограниченной ответственностью «ЮжУралВодоканал» обществом с ограниченной ответственностью Научно-производственным предприятием «Академический центр лесного проектирования и инноваций».

Проектируемое изменение границ земель, на которых расположены леса, выполняющие функции защиты природных и иных объектов (леса, расположенные в лесопарковых зонах) Челябинской области необходимо с целью размещения линейного объекта «Магистральные сети водоотведения пос. Пригородный» в Сосновском муниципальном районе Челябинской области.

В соответствии с частью 5 статьи 114 Лесного кодекса изменение границ земель, на которых расположены леса, выполняющие функции защиты природных и иных объектов (леса, расположенные в лесопарковых и зеленых зонах), которое может привести к уменьшению их площади, не допускается. В связи с этим в проектной документации отражены результаты проектирования границ земель, на которых расположены леса, выполняющие функции защиты природных и иных объектов (леса, расположенные в лесопарковых зонах) Челябинской области, учитывающие равноценную компенсацию исключаемых из этих зон лесных участков.

Проектная документация подготовлена в соответствии со статьей 82 Лесного кодекса, постановлением Правительства Российской Федерации от 21 декабря 2019 г. № 1755 «Об утверждении Правил изменения границ земель, на которых располагаются леса, указанные в пунктах 3 и 4 части 1 статьи 114 Лесного кодекса Российской Федерации, и определения функциональных зон в лесах, расположенных в лесопарковых зонах» (далее – Правила).

#### Глава 1. Общие сведения

В соответствии с лесохозяйственным регламентом Шершневского лесничества Челябинской области, Шершневское лесничество Главного

Управления лесами Челябинской области организовано на базе 3 лесхозов: Шершневого, Еткульского и Челябинского и расположено на территории Еткульского и Сосновского муниципальных районов и Копейского городского округа.

Общая площадь лесничества по состоянию на 01.01.2024 г. составляет 111447 га. Лесничество состоит из семи участковых лесничеств:

- Еткульское участковое лесничество – площадью 15172 га;
- Еманжелинское участковое лесничество – площадью 18350 га;
- Белоусовское участковое лесничество – площадью 8527 га;
- Долгодеревенское участковое лесничество – площадью 19970 га;
- Каратабанское участковое лесничество – площадью 13751 га;
- Кременкульское участковое лесничество – площадью 18653 га;
- Смолинское участковое лесничество – площадью 17024 га.

Распределение на участковые лесничества произведено в соответствии с приказом Федерального агентства лесного хозяйства от 27.07.2009 г. № 316 «О внесении изменений в приказ Федерального агентства лесного хозяйства» от 04.12.2008 г. № 370 «Об определении количества лесничеств на территории Челябинской области и установлений их границ».

Таблица 1

#### Структура лесничества

Наименование участковых лесничеств	Административный район (муниципальное образование)	Общая площадь, га
Еткульское	Еткульский	12688
	земли г. Копейск	2449
	Коркинский	35
	Итого	15172
Еманжелинское	Еткульский	18350
Белоусовское	Еткульский	8527
Каратабанское	Еткульский	13751
Долгодеревенское	Сосновский	19970
Кременкульское	Сосновский	18653
Смолинское	Сосновский	16829
	земли г. Копейск	195
	Итого	17024
Всего по лесничеству		111447

Лесной фонд лесничества представлен распределенными по территории административных районов различными по величине лесными участками.

Количество кварталов 996 шт., средняя площадь квартала 112 га.

Лесничество относится к среднелесным районам области. Средняя лесистость административных районов не превышает 25 процентов, средняя по лесничеству – 21,4 процента.

Глава 2. Характеристика лесных участков, исключаемых из границ земель, на которых расположены леса, выполняющие функции защиты природных и иных объектов (леса, расположенные в лесопарковых зонах Шершневского лесничества)

По сведениям государственного лесного реестра Шершневского лесничества Челябинской области, испрашиваемые лесные участки в квартале 51 (части выделов 22, 27) и квартале 53 (части выделов 10, 11, 19, 20) Кременкульского участкового лесничества отнесены к категории защитных лесов – леса, выполняющие функции защиты природных и иных объектов (леса, расположенные в лесопарковых зонах). Лесные участки расположены в границах Сосновского муниципального района, лесистость которого составляет 25,1 процента. Согласно сведениям государственного лесного реестра, испрашиваемые лесные участки имеют характеристики, приведенные в таблице 2

Таблица 2

Количественные и качественные характеристики  
испрашиваемых лесных участков

Наименование лесничества, участкового лесничества	Номер квартала	Номер выдела	Площадь выдела (участка), гектаров	Состав насаждений	Класс возраста	Бонитет	Полнота	Общий запас древесины, дес. м <sup>3</sup>
Шершневское, Кременкульское	51	22 часть	0,1452	Прочие трассы				
		27 часть	0,0020	Просека квартальная				
	53	10 часть	0,0119	10Б	8	2	0,7	0,26
		11 часть	0,0440	Поляна для отдыха				
		19 часть	0,0925	Линия электропередач				
		20 часть	0,0208	10Б	8	2	0,7	0,44
	Всего			0,3164				

Испрашиваемые лесные участки на 10,3 процента представлены лесными землями. Нелесные земли составляют 89,7 процента, они представлены прочими трассами, просекой квартальной, поляной для отдыха и линией электропередач. Средние таксационные показатели насаждения: средний возраст – 75 лет; средний класс бонитета – 2; средняя полнота 0,7. Средний состав насаждения – 10Б. Кроме того, часть испрашиваемых лесных участков

подвержена радиоактивному загрязнению стронцием-90 со слабой степенью повреждения, а именно: квартал 53 (части выделов 10, 11, 19, 20).

По сведениям из Государственного лесного реестра, испрашиваемые лесные участки не имеют обременения.

Ниже приведены таблицы распределения площади лесных участков по лесным и нелесным землям лесного фонда и рекреационной характеристике лесных и нелесных земель лесного фонда на лесных участках, исключаемых из границ лесов, расположенных в лесопарковых зонах Шершневского лесничества.

Таблица 3

Распределение площади исключаемых лесных участков по лесным и нелесным землям

Показатели	Площадь, гектаров	Процентов
1. Общая площадь земель лесного фонда	0,3164	100
2. Лесные земли - всего	0,0327	10,3
2.1. Покрытые лесной растительностью, всего	0,0327	10,3
2.1.1. В том числе лесные культуры	-	-
2.2. Не покрытые лесной растительностью, всего	-	-
в том числе: несомкнувшиеся лесные культуры	-	-
лесные питомники, плантации	-	-
редины естественные	-	-
фонд лесовосстановления, всего	-	-
в том числе: гари	-	-
погибшие древостои	-	-
вырубки	-	-
прогалины, пустыри	-	-
3. Нелесные земли, всего	0,2837	89,7
в том числе:	-	-

пашни	-	-
сенокосы	-	-
пастбища, луга	-	-
воды	-	-
дороги, просеки	0,0020	0,7
усадыбы и пр.	-	-
болота	-	-
пески	-	-
прочие земли	0,2817	89,0

По данным таблицы распределения площади исключаемых лесных участков, лесные земли занимают 0,0327 га или 10,3 процентов, нелесные земли в свою очередь занимают 0,2837 га или 89,7 процентов.

Ландшафтно-рекреационная характеристика исключаемых лесных участков.

Таблица 4

Распределение площади исключаемых лесных участков по типам существующих ландшафтов

Группа ландшафтов	Типы ландшафтов	Площадь	
		гектаров	процентов
Закрытые	1а - древостой горизонтальной сомкнутости 0,6 - 1,0	0,0327	10,3
	1б - древостой вертикальной сомкнутости 0,6 - 1,0	-	-
Итого		0,0327	10,3
Полуоткрытые	2а - изреженные древостой сомкнутостью 0,3 - 0,5 с равномерным размещением	-	-
	2б - изреженные древостой сомкнутостью 0,3 - 0,5 с групповым размещением	-	-
Итого		-	-
Открытые	3а - рединные древостой, древостой с единичными деревьями сомкн. 0,1 - 0,2	-	-
	3б - участки без древесной растительности	0,2837	89,7
Итого		0,2837	89,7
Всего		0,3164	100,0

На исключаемых лесных участках преобладает открытый тип ландшафта, который занимает площадь 0,2837 га. Полуоткрытый тип ландшафта на лесных участках отсутствует. Закрытый тип ландшафта занимает площадь 0,0327 га.

Таблица 5

Распределение площади исключаемых лесных участков по классам эстетической оценки

Состав земель	Площадь по классам эстетической оценки, гектаров				Средний класс эстетической оценки
	I	II	III	итого	
Лесные земли					
Покрытые лесной растительностью	0,0327			0,0327	1
Не покрытые лесной растительностью	-	-	-	-	-
Нелесные земли					
Дороги, просеки			0,0020	0,0020	3
Прочие земли	0,0440		0,2377	0,2817	3

Эстетическая оценка лесных земель исключаемых лесных участков равняется первому классу. Эстетическая оценка нелесных земель исключаемых лесных участков равняется третьему классу.

Таблица 6

Распределение покрытых лесной растительностью земель на исключаемых лесных участках по классам устойчивости

Преобладающие породы	Площадь по классам устойчивости, гектаров					Средний класс устойчивости
	I	II	III	IV	итого	
Береза	0,0327				0,0327	1
Итого:	0,0327				0,0327	1
Процентов	100	-	-	-	100	

Средний класс устойчивости на исключаемых лесных участках составляет – 1.

Таблица 7

Характеристика лесных участков по стадиям рекреационной дигрессии

Преобладающая порода	Площадь по стадии рекреационной дигрессии, гектаров	Итого, гектаров	Средняя оценка



	I	II	III	IV	V		
Береза	0,0327					0,0327	1
Итого:	0,0327					0,0327	1
Процентов	100					100	

Средняя оценка рекреационной дигрессии на исключаемых лесных участках составляет – 1.

Таблица 8

#### Характеристика лесных участков по степени проходимости

Преобладающая порода	Площадь по степени проходимости, гектаров			Итого
	хорошая	средняя	плохая	
Береза	0,0327			0,0327
Итого:	0,0327			0,0327
Процентов	100			100

На исключаемых лесных участках преобладает хорошая степень проходимости.

Таблица 9

#### Распределение покрытых лесной растительностью земель на лесных участках по степени просматриваемости

Преобладающая порода	Площадь по степени проходимости, гектаров			Итого
	хорошая	средняя	плохая	
Береза	0,0327			0,0327
Итого:	0,0327			0,0327
Процентов	100			100

На исключаемых лесных участках преобладает хорошая степень просматриваемости.

Перевод лесных участков, относящихся к защитным лесам категории - леса, выполняющие функции защиты природных и иных объектов (леса, расположенные в лесопарковых зонах), приведет к уменьшению площади земель, указанной категории. В соответствии со ст. 114 Лесного Кодекса, изменение границ земель, на которых расположены леса, выполняющие функции защиты природных и иных объектов (леса, расположенные в лесопарковых и зеленых зонах), которое может привести к уменьшению их площади, не допускается.

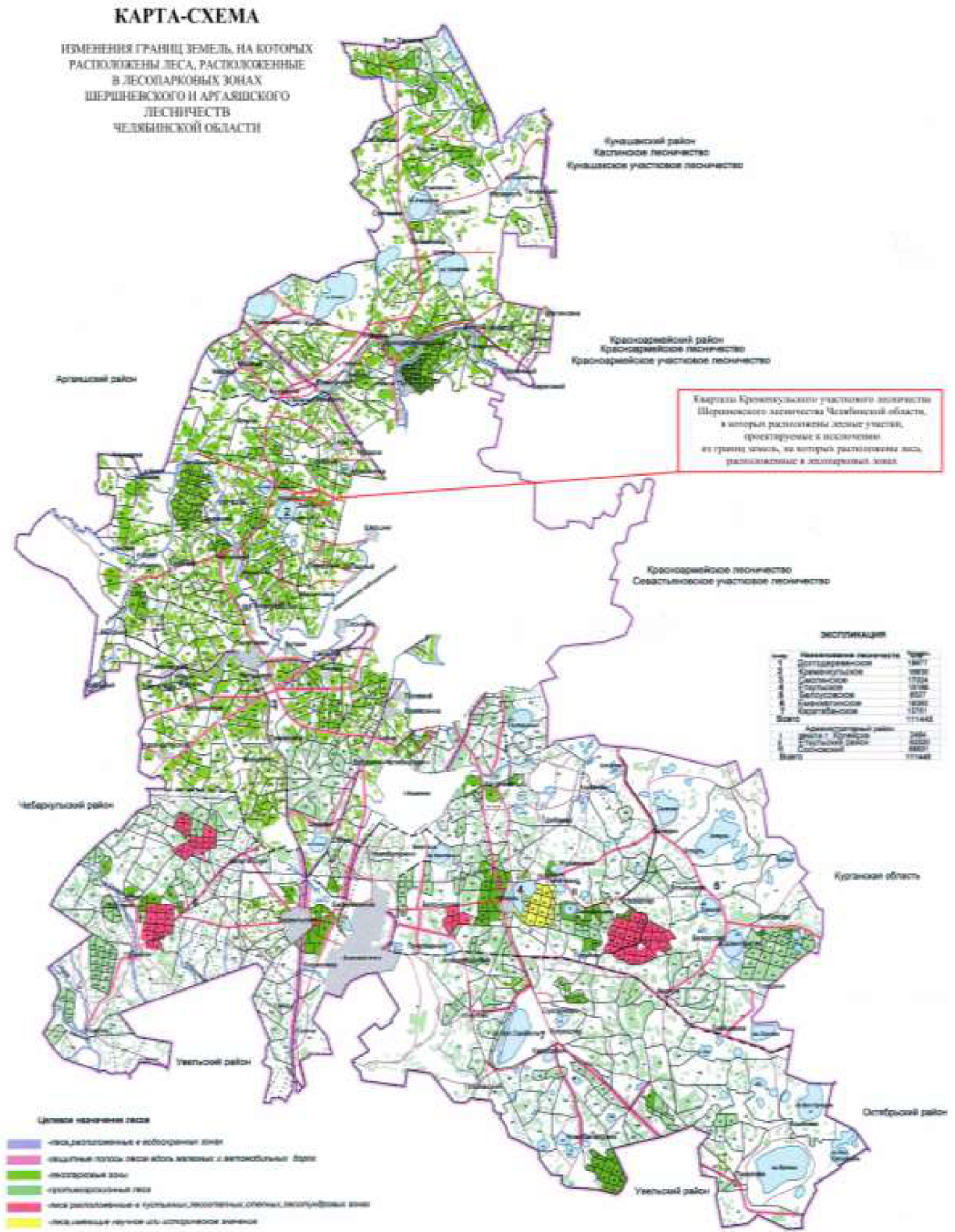


Рисунок 1. Территориальное размещение испрашиваемого лесного участка.

В соответствии с пунктом 17 Правил, при изменении границ земель, на которых расположены леса, выполняющие функции защиты природных и иных объектов (леса, расположенные в лесопарковых зонах), площадь исключаемых земель компенсируется включением в изменяемые границы земель, площадь которых не меньше площади исключаемых земель на территории того же

лесничества либо на территории ближайших лесничеств с учетом зон планируемого освоения лесов и территориального планирования.

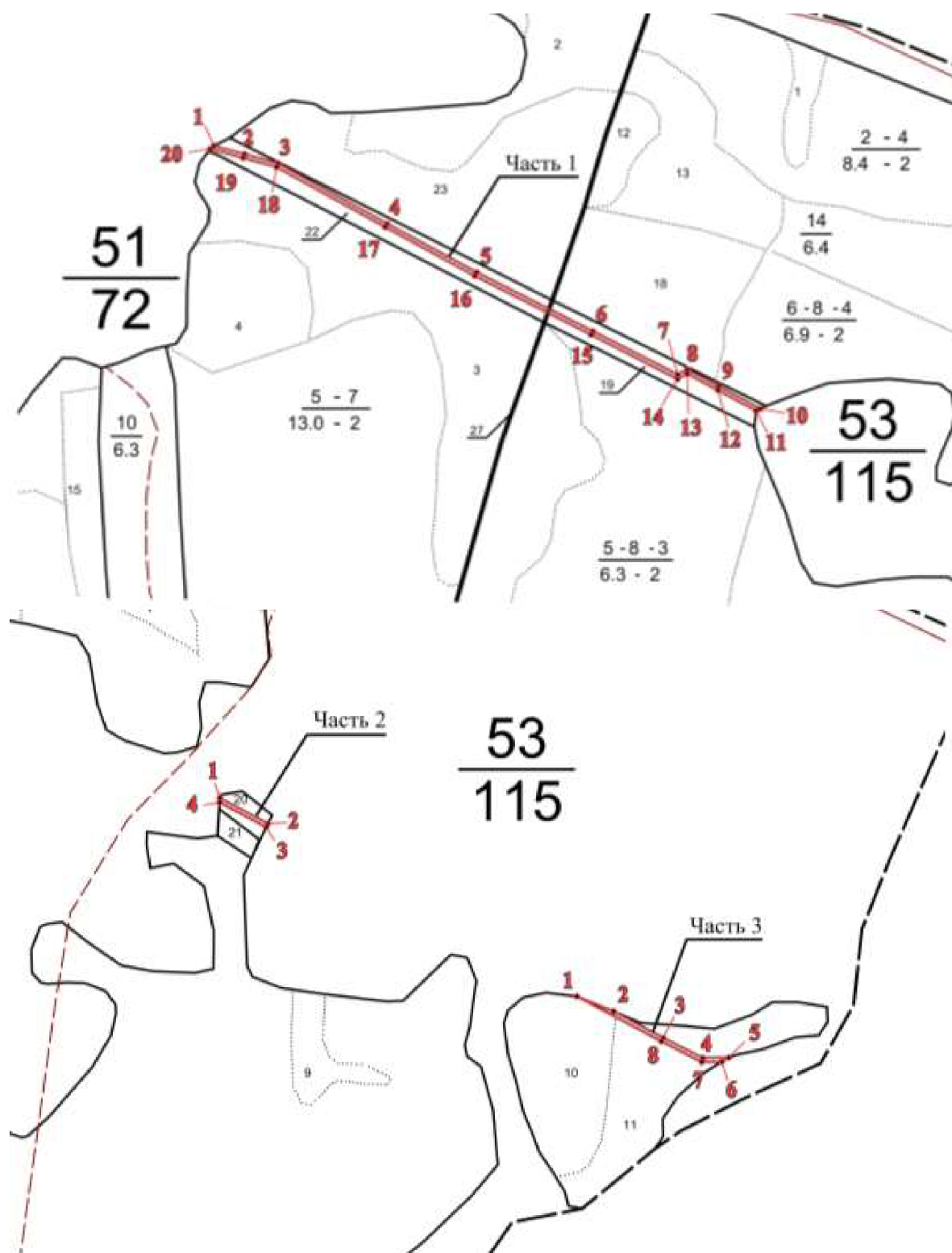


Рисунок 2. Схемы расположения и границы лесных участков, проектируемых к исключению из границ земель, на которых расположены леса, выполняющие функции защиты природных и иных объектов (леса, расположенные в лесопарковых зонах)

Координаты характерных точек границ лесных участков, проектируемых  
к исключению из границ земель, на которых расположены леса, расположенные  
в лесопарковых зонах

Сведения о местоположении границ объекта					
1. Система координат МСК - 74 - 2					
2. Сведения о характерных точках части (частей) границы объекта					
Обозначение характерных точек части границы	Координаты, м		Метод определения координат характерной точки	Средняя квадратическая погрешность положения характерной точки (Mt), м	Описание обозначения точки на местности (при наличии)
	X	Y			
Часть 1					
1	609356.95	2311016.12	картометрический	± 5	-
2	609348.78	2311045.92	картометрический	± 5	-
3	609339.71	2311079.04	картометрический	± 5	-
4	609280.07	2311185.86	картометрический	± 5	-
5	609231.99	2311273.61	картометрический	± 5	-
6	609173.71	2311387.58	картометрический	± 5	-
7	609130.97	2311470.57	картометрический	± 5	-
8	609136.14	2311480.03	картометрический	± 5	-
9	609119.48	2311510.80	картометрический	± 5	-
10	609097.23	2311551.89	картометрический	± 5	-
11	609095.00	2311547.66	картометрический	± 5	-
12	609115.36	2311510.06	картометрический	± 5	-
13	609131.61	2311480.04	картометрический	± 5	-
14	609126.47	2311470.62	картометрический	± 5	-
15	609170.17	2311385.76	картометрический	± 5	-
16	609228.47	2311271.74	картометрический	± 5	-
17	609276.59	2311183.93	картометрический	± 5	-
18	609336.00	2311077.52	картометрический	± 5	-
19	609345.02	2311044.59	картометрический	± 5	-
20	609353.82	2311012.47	картометрический	± 5	-
1	609356.95	2311016.12	картометрический	± 5	-
Часть 2					
1	608736.77	2312249.42	картометрический	± 5	-
2	608711.95	2312296.64	картометрический	± 5	-
3	608708.36	2312294.93	картометрический	± 5	-
4	608732.42	2312249.15	картометрический	± 5	-
1	608736.77	2312249.42	картометрический	± 5	-
Часть 3					
1	608542.57	2312599.27	картометрический	± 5	-
2	608527.90	2312635.34	картометрический	± 5	-
3	608502.02	2312684.01	картометрический	± 5	-
4	608482.20	2312722.69	картометрический	± 5	-
5	608482.62	2312748.11	картометрический	± 5	-
6	608478.53	2312741.47	картометрический	± 5	-
7	608478.21	2312721.76	картометрический	± 5	-
8	608498.49	2312682.16	картометрический	± 5	-
1	608542.57	2312599.27	картометрический	± 5	-

Текстовое описание местоположения границы лесного участка, исключаемого из границ земель, на которых расположены леса в лесопарковых зонах

Прохождение границы		Описание прохождения границы
от точки	до точки	
Часть 1		
1	7	на юго-восток по территории квартала 51 выделов 22, 27 и квартала 53 выдела 19
7	8	на северо-восток по территории квартала 53 выдела 19
8	10	на юго-восток по территории квартала 53 выдела 19
10	11	на юго-запад по территории квартала 53 выдела 19
11	13	на северо-запад по территории квартала 53 выдела 19
13	14	на юго-запад по территории квартала 53 выдела 19
14	20	на северо-запад по территории квартала 53 выдела 19 и квартала 51 выделов 27, 22
20	1	на северо-восток по территории квартала 51 выдела 22
1	7	на юго-восток по территории квартала 51 выделов 22, 27 и квартала 53 выдела 19
7	8	на северо-восток по территории квартала 53 выдела 19
8	10	на юго-восток по территории квартала 53 выдела 19
10	11	на юго-запад по территории квартала 53 выдела 19
11	13	на северо-запад по территории квартала 53 выдела 19
13	14	на юго-запад по территории квартала 53 выдела 19
14	20	на северо-запад по территории квартала 53 выдела 19 и квартала 51 выделов 27, 22
20	1	на северо-восток по территории квартала 51 выдела 22
Часть 2		
1	2	на юго-восток по территории квартала 53 выдела 20
2	3	на юго-запад по территории квартала 53 выдела 20
3	4	на северо-запад по территории квартала 53 выдела 20
4	1	на северо-восток по территории квартала 53 выдела 20
1	2	на юго-восток по территории квартала 53 выдела 20
Часть 3		
1	4	на юго-восток по территории квартала 53 выделов 10, 11
4	5	на северо-восток по территории квартала 53 выдела 11
5	7	на юго-запад по территории квартала 53 выдела 11
7	1	на северо-запад по территории квартала 53 выделов 11, 10
1	4	на юго-восток по территории квартала 53 выделов 10, 11

В целях компенсации уменьшения площади земель, на которых расположены леса, выполняющие функции защиты природных и иных объектов (леса, расположенные в лесопарковых зонах), проектируется лесной участок площадью 0,3164 га, который расположен в Кулуевском участковом лесничестве Аргаяшского лесничества Челябинской области, для включения его в границы земель, указанной категории.

Глава 3. Характеристика равноценных лесных участков, проектируемых к включению в границы земель, на которых расположены леса, расположенные в лесопарковых зонах

В соответствии с документами лесного планирования и лесохозяйственным регламентом Шершневого лесничества Челябинской области, леса Шершневого лесничества отнесены к защитным и эксплуатационным лесам. С учетом особенностей правового режима в лесничестве выделены следующие категории защитных лесов:

1. Леса, расположенные в водоохранных зонах.
2. Леса, выполняющие функции защиты природных и иных объектов:
  - а) леса, расположенные в защитных полосах лесов;
  - б) леса, расположенные в лесопарковых зонах;
  - в) леса, расположенные в зеленых зонах.
2. Ценные леса:
  - а) противоэрозионные леса;
  - б) лесостепные леса;
  - в) леса, имеющие научное или историко-культурное значение.

С учетом существующего деления лесов Шершневого лесничества Челябинской области по указанным категориям защитных лесов, представляется возможным компенсировать площадь исключаемых лесных участков включением в границы земель, на которых расположены леса, выполняющие функции защиты природных и иных объектов (леса, расположенные в лесопарковых зонах) лесного участка из другой категории защитных лесов.

В целях реализации пункта 17 Правил, для выбора лесного участка, компенсирующего уменьшение площади земель, на которых расположены леса, выполняющие функции защиты природных и иных объектов (леса, расположенные в лесопарковых зонах), были проанализированы количественные и качественные характеристики лесных участков, на которых расположены леса, выполняющие функции защиты природных и иных объектов, ценных лесов, с учетом их пространственного местоположения и правового режима.

В результате проведенного сопоставительного анализа в качестве оптимального варианта выбран лесной участок площадью 0,3164 га в границах квартала 120 (часть выдела 44) Кулуевского участкового лесничества Аргаяшского лесничества Челябинской области.

Участок для компенсации был подобран с учетом того, что площадь включаемых земель должна находиться на территории того же лесничества, либо на территории ближайших лесничеств, с учетом зон планируемого освоения лесов и территориального планирования.

По сведениям государственного лесного реестра и лесохозяйственного регламента Аргаяшского лесничества Челябинской области, лесной участок, проектируемый к включению в границы земель, на которых расположены леса, выполняющие функции защиты природных и иных объектов (леса, расположенные в лесопарковых зонах), отнесен к категории защитных лесов – ценные леса (противоэрозионные леса).

Указанный лесной участок не обременен правами третьих лиц.



Выбранный в качестве оптимального лесной участок, расположенный в квартале 120 (часть выдела 44) Кулуевского участкового лесничества Аргаяшского лесничества Челябинской области, компенсирующий уменьшение площади земель, на которых расположены леса, выполняющие функции защиты природных и иных объектов (леса, расположенные в лесопарковых зонах), находится в границах Аргаяшского муниципального района.

Близость расположения с. Кулуево с удовлетворительной дорожно-тропиночной сетью делает доступными леса, произрастающие на лесном участке, для использования его в рекреационных целях. Количественные и качественные характеристики лесного участка в квартале 120 (часть выдела 44) Кулуевского участкового лесничества Аргаяшского лесничества Челябинской области приведены по данным государственного лесного реестра.

Лесной участок расположен в границах Аргаяшского муниципального района, лесистость которого составляет 27,5 процентов. Таксационные характеристики лесного участка, проектируемого для перевода из категории защитных лесов – ценные леса (противоэрозионные леса), в категорию защитных лесов – леса, выполняющие функции защиты природных и иных объектов (леса, расположенные в лесопарковых зонах) приведены в таблице 10.

Таблица 10

Количественные и качественные характеристики лесного участка, включаемого в границы земель, на которых расположены леса, выполняющие функции защиты природных и иных объектов (леса, расположенные в лесопарковых зонах)

Наименование лесничества, участковое лесничества	Номер квартала	Номер выдела	Площадь выдела (участка), гектаров	Состав насаждений	Класс возраста	Бонитет	Полнота	Общий запас древесины, дес. м <sup>3</sup>
Аргаяшское, Кулуевское	120	44 часть	0,3164	10Б+Б	8	2	0,7	7
Всего			0,3164					7

Исходя из количественных, качественных и иных характеристик следует, что включаемый в границы земель, на которых расположены леса, выполняющие функции защиты природных и иных объектов (леса, расположенные в лесопарковых зонах), лесной участок обладает необходимыми качествами для использования его в рекреационных целях.

Лесное насаждение компенсирующего лесного участка имеет состав 10Б+Б.

Возраст произрастающего на лесном участке насаждения – 75 лет, класс бонитета – 2, полнота – 0,7.

Из анализа средних таксационных показателей следует, что проектируемый к включению в границы земель, на которых расположены леса, выполняющие функции защиты природных и иных объектов (леса,

расположенные в лесопарковых зонах) лесной участок в Кулуевском участковом лесничестве Аргаяшского лесничества Челябинской области соответствует рекреационному назначению лесов, выполняющих функции защиты природных и иных объектов (леса, расположенные в лесопарковых зонах).

Ниже приведены таблицы распределения площади лесного участка по лесным и нелесным землям лесного фонда и рекреационной характеристике лесных и нелесных земель лесного фонда на лесном участке, включаемом в границы лесов, расположенных в лесопарковых зонах Аргаяшского лесничества Челябинской области.

Таблица 11

Распределение площади включаемого лесного участка по лесным и нелесным землям

Показатели	Площадь, гектаров	Процентов
1. Общая площадь земель лесного фонда	0,3164	100
2. Лесные земли - всего	0,3164	100
2.1. Покрытые лесной растительностью, всего	0,3164	100
2.1.1. В том числе лесные культуры	-	-
2.2. Не покрытые лесной растительностью, всего	-	-
в том числе: несомкнувшиеся лесные культуры	-	-
лесные питомники, плантации	-	-
редины естественные	-	-
фонд лесовосстановления, всего	-	-
в том числе: гари	-	-
погибшие древостои	-	-
вырубки	-	-
прогалины, пустыри	-	-
3. Нелесные земли, всего	-	-
в том числе:	-	-
пашни	-	-
сенокосы	-	-
пастбища, луга	-	-
воды	-	-
дороги, просеки	-	-
усадыбы и пр.	-	-



болота	-	-
пески	-	-
прочие земли	-	-

По данным таблицы распределения площади включаемого лесного участка, лесные земли занимают 0,3164 га или 100 процентов, нелесные земли отсутствуют.

Ландшафтно-рекреационная характеристика включаемого лесного участка

Таблица 12

Распределение площади включаемого лесного участка по типам существующих ландшафтов

Группа ландшафтов	Типы ландшафтов	Площадь	
		гектаров	процентов
Закрытые	1а - древостои горизонтальной сомкнутости 0,6 - 1,0	0,3164	100
	1б - древостои вертикальной сомкнутости 0,6 - 1,0	-	-
Итого		0,3164	100
Полуоткрытые	2а - изреженные древостои сомкнутостью 0,3 - 0,5 с равномерным размещением	-	-
	2б - изреженные древостои сомкнутостью 0,3 - 0,5 с групповым размещением	-	-
Итого		-	-
Открытые	3а - рединные древостои, древостои с единичными деревьями сомкн. 0,1 - 0,2	-	-
	3б - участки без древесной растительности	-	-
Итого		-	-
Всего		0,3164	100

На включаемом лесном участке присутствует только закрытый тип ландшафта, площадь которого составляет – 0,3164 га.

Таблица 13

Распределение площади исключаемого лесного участка по классам эстетической оценки

Состав земель	Площадь по классам эстетической оценки, гектаров				Средний класс эстетической
	I	II	III	итого	

					оценки
Лесные земли					
Покрытые лесной растительностью	0,3164	-	-	0,3164	1
Не покрытые лесной растительностью	-	-	-	-	-
Нелесные земли					
-	-	-	-	-	-

Класс эстетической оценки включаемого лесного участка – 1.

Таблица 14

Распределение покрытых лесной растительностью земель на включаемом лесном участке по классам устойчивости

Преобладающие породы	Площадь по классам устойчивости, гектаров					Средний класс устойчивости
	I	II	III	IV	итого	
Береза	0,3164	-	-	-	0,3164	1
Итого	0,3164	-	-	-	0,3164	1
Процентов	100	-	-	-	100,0	

Класс устойчивости на включаемом лесном участке составляет – 1.

Таблица 15

Характеристика лесного участка по стадиям рекреационной дигрессии

Преобладающая порода	Площадь по стадии рекреационной дигрессии, гектаров					Итого, га	Средняя оценка
	I	II	III	IV	V		
Береза	0,3164	-	-	-	-	0,3164	1
Итого	0,3164	-	-	-	-	0,3164	1
Процентов	100	-	-	-	-	100	

Оценка рекреационной дигрессии на включаемом лесном участке составляет – 1.

Таблица 16

Характеристика лесного участка по степени проходимости

Преобладающая порода	Площадь по степени проходимости, гектаров			Итого
	хорошая	средняя	плохая	
Береза	0,3164	-	-	0,3164
Итого	0,3164	-	-	0,3164
Процентов	100	-	-	100

На включаемом лесном участке хорошая степень проходимости.

Распределение покрытых лесной растительностью земель  
на лесном участке по степени просматриваемости

Преобладающая порода	Площадь по степени просматриваемости, гектаров			Итого
	хорошая	средняя	плохая	
Береза	0,3164	-	-	0,3164
Итого	0,3164	-	-	0,3164
Процентов	100	-	-	100

На включаемом лесном участке хорошая степень просматриваемости.

Лесной участок в квартале 120 (часть выдела 44) Кулуевского участкового лесничества Аргаяшского лесничества Челябинской области в полной мере компенсирует уменьшение площади земель, на которых расположены леса, выполняющие функции защиты природных и иных объектов (леса, расположенные в лесопарковых зонах) Челябинской области.

Данная компенсация лесов, расположенных в лесопарковых зонах, повысит уровень рекреационной емкости лесов, выполняющих функции защиты природных и иных объектов (леса, расположенные в лесопарковых зонах) на территории Аргаяшского лесничества Челябинской области.

Сравнительная лесотаксационная характеристика и анализ насаждений лесных участков, исключаемых из границ земель, на которых расположены леса, выполняющие функции защиты природных и иных объектов (леса, расположенные в лесопарковых зонах), и лесного участка, проектируемого к включению в границы указанных зон, приведена по данным государственного лесного реестра и отражена в таблице 18 прилагаемой ниже.

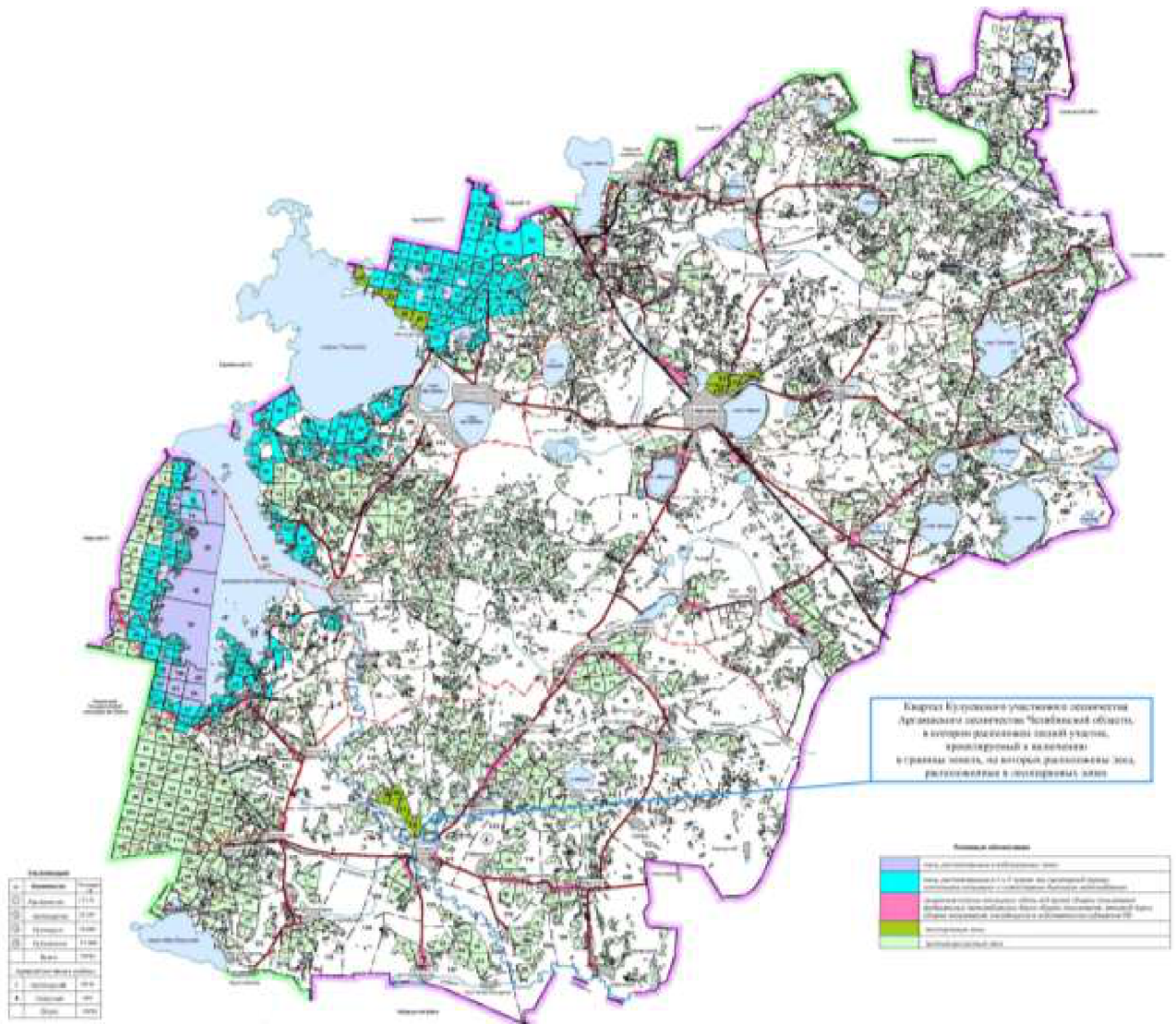


Рисунок 3. Территориальное размещение включаемого в границы лесов, расположенных в лесопарковых зонах лесного участка.

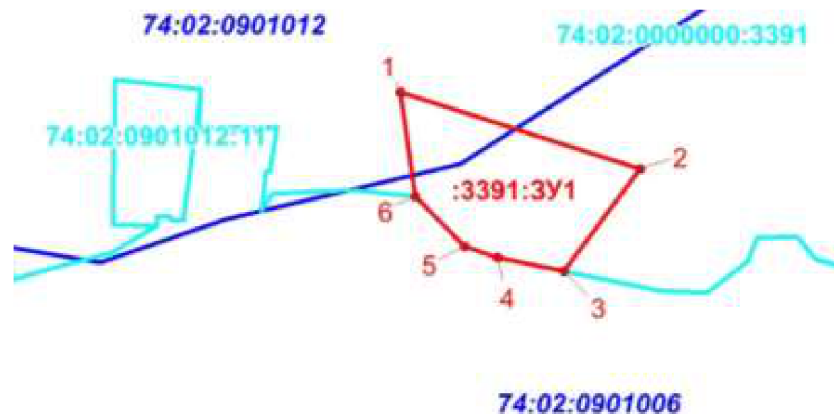


Рисунок 4. Схемы расположения и границы лесного участка, проектируемого к включению в границы лесов, расположенных в лесопарковых зонах

Сравнительная таксационная характеристика лесных участков

Таксационные показатели	Лесные участки, исключаемые из границ земель, на которых расположены леса, выполняющие функции защиты природных и иных объектов (леса, расположенные в лесопарковых зонах)	Лесной участок, проектируемый к включению в границы земель, на которых расположены леса, выполняющие функции защиты природных и иных объектов (леса, расположенные в лесопарковых зонах)
	Кременкульское участковое лесничество, Шершневецкое лесничество	Кулуевское участковое лесничество, Аргаяшское лесничество
Соотношение составляющих пород (по запасу), процентов	Берёза – 100%	Берёза – 100%
Средний возраст, лет	75	75
Средний класс бонитета	2	2
Средняя полнота	0,7	0,7
Показатели рекреационной оценки лесов:		
санитарно-гигиеническая оценка	Средняя	Хорошая
класс эстетической оценки	3	1
преобладающий тип ландшафта	Открытый	Закрытый
Средний состав	10Б	10Б+Б
Площадь, га	0,3164	0,3164

В результате реализации проектируемого изменения границ земель, на которых расположены леса, выполняющие функции защиты природных и иных объектов (леса, расположенные в лесопарковых зонах), рекреационная емкость данной категории защитных лесов возрастет.

#### Глава 4. Проектирование защитных лесов на лесных участках Шершневого лесничества Челябинской области

В настоящей проектной документации осуществлено проектирование защитных лесов на лесных участках Шершневого лесничества Челябинской области, проектируемых к исключению из границ земель, на которых расположены леса, выполняющие функции защиты природных и иных объектов (леса, расположенные в лесопарковых зонах).

Проектирование отнесения лесов к категории защитных лесов выполнено в соответствии с Лесным кодексом, Федеральным законом от 27 декабря 2018 года № 538-ФЗ «О внесении изменений в Лесной кодекс Российской Федерации и отдельные законодательные акты Российской Федерации в части совершенствования правового регулирования отношений, связанных с обеспечением сохранения лесов на землях лесного фонда и землях иных категорий» и Лесоустроительной инструкцией, утвержденной приказом Минприроды России от 05.08.2022 г. № 510 «Об утверждении Лесоустроительной инструкции».

Проектирование отнесения лесов к категории защитных лесов осуществлено в отношении лесных участков, расположенных в квартале 51 (части выделов 22, 27) и квартале 53 (части выделов 10, 11, 19, 20) Кременкульского участкового лесничества Шершневого лесничества Челябинской области.

Как уже отмечалось, указанные лесные участки в настоящее время отнесены к категории защитных лесов - леса, выполняющие функции защиты природных и иных объектов (леса, расположенные в лесопарковых зонах).

При разработке данной проектной документации рассматривались варианты возможного отнесения лесов испрашиваемых лесных участков к защитным лесам по их категориям.

К лесам, расположенным на особо охраняемых природных территориях относятся леса, расположенные на территориях государственных природных заповедников, национальных парков, природных парков, памятников природы, государственных природных заказников и на иных установленных федеральными законами особо охраняемых природных территориях иных установленных федеральными законами особо охраняемых природных территориях.

В границах испрашиваемых лесных участков площадью 0.3164 га, расположенных в квартале 51 (части выделов 22, 27) и квартале 53 (части выделов 10, 11, 19, 20) Кременкульского участкового лесничества Шершневого лесничества Челябинской области, отсутствуют природные заповедники, национальные парки, природные парки, памятники природы, государственные природные заказники и иные установленные федеральными законами особо охраняемые природные территории. В связи с этим, перевод испрашиваемых лесных участков в категорию защитных лесов «леса, расположенные на особо охраняемых природных территориях» невозможен.

К лесам, расположенным в водоохранных зонах, относятся леса, расположенные в границах водоохранных зон, установленных в соответствии с водным законодательством Российской Федерации. Согласно статье 65 Водного кодекса Российской Федерации, утвержденного Федеральным законом от 3 июня 2006 года № 74, водоохранными зонами являются территории, которые примыкают к береговой линии (границам водного объекта) морей, рек, ручьев, каналов, озер, водохранилищ и на которых устанавливается специальный режим осуществления хозяйственной и иной деятельности в целях предотвращения загрязнения, засорения, заиления указанных водных объектов и истощения их вод, а также сохранения среды обитания водных биологических ресурсов и других объектов животного и растительного мира.

В соответствии со статьей 65 Водного кодекса Российской Федерации ширина водоохранной зоны рек или ручьев устанавливается от их истока для рек или ручьев протяженностью:

- 1) до десяти километров - в размере пятидесяти метров;
- 2) от десяти до пятидесяти километров - в размере ста метров;
- 3) от пятидесяти километров и более - в размере двухсот метров.

Для реки, ручья протяженностью менее десяти километров от истока до устья водоохранная зона совпадает с прибрежной защитной полосой. Радиус водоохранной зоны для истоков реки, ручья устанавливается в размере пятидесяти метров.

Согласно лесоустроительной инструкции, проектирование лесов, расположенных в водоохранных зонах, осуществляется на основании сведений об описании местоположения границ водоохранных зон, содержащихся в ЕГРН, а при отсутствии таких сведений - на основании критериев, установленных статьей 65 Водного кодекса Российской Федерации.

В случае отсутствия в ЕГРН сведений об описании местоположения границ водоохранных зон фактическое местоположение и границы водного объекта, примыкающего к лесам, определяются по результатам визуального осмотра в натуре и (или) по материалам ДЗЗ с учетом рельефа местности, наличия естественных и искусственных рубежей.

Территория испрашиваемых лесных участков не входит в границы водоохранной зоны. В связи с этим перевод испрашиваемых лесных участков в категорию защитных лесов «леса, расположенные в водоохранных зонах» невозможен.

Леса, выполняющие функции защиты природных и иных объектов признаются таковыми по факту нахождения в пределах соответствующих зон с особыми условиями использования территорий. Каждая из зон имеет свою специфику установления их правового режима.

К лесам, выполняющим функции защиты природных и иных объектов (леса, расположенные в первом и втором поясах зон санитарной охраны источников питьевого и хозяйственно-бытового водоснабжения) относятся леса, расположенные в границах соответствующих поясов зон санитарной охраны источников питьевого и хозяйственно-бытового водоснабжения, установленных в соответствии с требованиями законодательства в области

обеспечения санитарно-эпидемиологического благополучия населения. Такие источники, в границах испрашиваемых участков отсутствуют. В связи с этим, перевод испрашиваемых лесных участков в категорию защитных лесов «леса, расположенные в водоохраных зонах» невозможен.

К лесам, выполняющим функции защиты природных и иных объектов (леса, расположенные в защитных полосах лесов) относятся леса, расположенные в границах полос отвода железных дорог и придорожных полос автомобильных дорог, установленных в соответствии с законодательством Российской Федерации о железнодорожном транспорте, законодательством об автомобильных дорогах и о дорожной деятельности.

Согласно лесоустроительной инструкции проектирование лесов, расположенных в защитных полосах лесов, осуществляется на основании сведений об описании местоположения границы придорожных полос автомобильных дорог и охранных зон железных дорог, содержащихся в ЕГРН.

В случае отсутствия в ЕГРН сведений об описании местоположения границы придорожных полос автомобильных дорог, проектирование лесов, расположенных в защитных полосах лесов, осуществляется на основании критериев, установленных статьей 26 Федерального закона от 8 ноября 2007 года № 257-ФЗ «Об автомобильных дорогах и о дорожной деятельности в Российской Федерации и о внесении изменений в отдельные законодательные акты Российской Федерации».

Так как испрашиваемые лесные участки не примыкают к железной и автомобильной дороге, их перевод в категорию защитных лесов «леса, расположенные в защитных полосах лесов» невозможен.

К лесам, выполняющим функции защиты природных и иных объектов (леса, расположенные в зеленых зонах) относятся леса, расположенные на землях лесного фонда и землях иных категорий, выделяемые в целях обеспечения защиты населения от воздействия неблагоприятных явлений природного и техногенного происхождения, сохранения и восстановления окружающей среды.

В соответствии с Федеральным законом от 27 декабря 2018 года № 538-ФЗ «О внесении изменений в Лесной кодекс Российской Федерации и отдельные законодательные акты Российской Федерации в части совершенствования правового регулирования отношений, связанных с обеспечением сохранения лесов на землях лесного фонда и землях иных категорий», изменение границ земель, на которых располагаются леса, выполняющие функции защиты природных и иных объектов (леса, расположенные в зеленых зонах), которое может привести к уменьшению площади таких земель не допускается.

Проектируемое изменение границ земель необходимо с целью размещения линейного объекта «Магистральные сети водоотведения пос. Пригородный» в Сосновском муниципальном районе Челябинской области. В соответствии с проектом межевания территории, проектируемый для размещения объект представляет собой канализационный коллектор. Данный объект фигурирует в распоряжении Правительства Российской



Федерации от 30 апреля 2022 г. № 1084-р «Об утверждении перечня объектов капитального строительства, не связанных с созданием лесной инфраструктуры, для защитных лесов, эксплуатационных лесов, резервных лесов» под наименованием «Канализация», но он запрещен в защитных лесах, выполняющих функции защиты природных и иных объектов (в лесах, расположенных в зеленых зонах, лесопарковых зонах, в первом и втором поясах зон санитарной охраны источников питьевого и хозяйственно-бытового водоснабжения). Исходя из этого, перевод испрашиваемых лесных участков в категорию защитных лесов «леса, выполняющие функции защиты природных и иных объектов» (леса, расположенные в зеленых зонах) невозможен.

К лесам, выполняющим функции защиты природных и иных объектов (горно-санитарные леса) относятся леса, расположенные в границах зон округов санитарной (горно-санитарной) охраны лечебно-оздоровительных местностей и курортов, установленных в соответствии с законодательством Российской Федерации о природных лечебных ресурсах, лечебно-оздоровительных местностях и курортах. Указанные зоны в границах испрашиваемых лесных участков отсутствуют, поэтому отнесение лесов лесных участков к данной категории защитных лесов невозможно.

К ценным лесам относятся леса, имеющие уникальный породный состав лесных насаждений, выполняющие важные защитные функции в сложных природных условиях, имеющие исключительное научное или историко-культурное значение.

К ценным лесам (государственные защитные лесные полосы) относятся леса линейного типа, искусственно созданные в лесостепных, степных зонах, зонах полупустынь и пустынь, выполняющие климаторегулирующие, почвозащитные, противоэрозионные и водорегулирующие функции. По всем критериям леса испрашиваемых лесных участков невозможно отнести к данной категории лесов.

К ценным лесам (противоэрозионные леса) относятся леса, предназначенные для охраны земель от эрозии. Это леса, расположенные в районах, подверженных развитию эрозионных процессов. Испрашиваемые лесные участки расположены в лесостепной зоне на почвах, которые не подвержены дефляционным процессам и окружены лесным массивом. Эрозия под лесной растительностью обычно проявляется в очень слабой степени, и почва восстанавливается в течение года благодаря почвообразовательным процессам. В связи с вышеперечисленными критериями, лесные участки не относятся к данной категории защитных лесов.

К ценным лесам (пустынные, полупустынные леса) относятся леса, расположенные в зоне полупустынь и пустынь, выполняющие защитные функции.

К ценным лесам (лесостепные леса) относятся леса, расположенные в степной зоне, лесостепной зоне, выполняющие защитные функции.

К ценным лесам (лесотундровые леса) относятся леса, расположенные в неблагоприятных природно-климатических условиях на границе с тундрой, выполняющие защитные и климаторегулирующие функции.

В соответствии с приказом Минприроды России от 18.08.2014 г. № 367 «Об утверждении Перечня лесорастительных зон Российской Федерации и Перечня лесных районов Российской Федерации», испрашиваемые лесные участки располагаются на территории Южно-Уральского лесостепного района, Лесостепной лесорастительной зоне. Следовательно, их можно отнести к категории защитных лесов «ценные леса» (лесостепные леса). Отнесение испрашиваемых лесных участков к остальным категориям ценных лесов (пустынные, полупустынные леса, лесотундровые леса) соответственно невозможно.

К ценным лесам (горные леса) относятся леса, расположенные в зоне горного Северного Кавказа и горного Крыма, в Южно-Сибирской горной зоне, в иных горных местностях на границе с верхней безлесной частью горных вершин и хребтов (малолесные горные территории), имеющие защитное и противозэрозийное значение. По всем критериям леса испрашиваемых лесных участков невозможно отнести к данной категории лесов.

К ценным лесам (леса, имеющие научное или историко-культурное значение) относятся леса, расположенные на землях историко-культурного назначения и в зонах охраны объектов культурного наследия, леса, являющиеся объектами исследований генетических качеств деревьев, кустарников и лиан (генетические резерваты), образцами достижений лесохозяйственной науки и практики, а также уникальные по продуктивности леса. Леса испрашиваемых лесных участков по указанным параметрам не могут быть отнесены к данной категории защитных лесов.

К ценным лесам (леса, расположенные в орехово-промысловых зонах) относятся леса, являющиеся сырьевой базой для заготовки кедровых орехов. По материалам таксации, леса испрашиваемых лесных участков не могут быть отнесены к данной категории лесов.

К ценным лесам (лесные плодовые насаждения) относятся леса, в составе которых произрастают ценные плодово-ягодные и орехоплодные породы деревьев и кустарников. В границах испрашиваемых лесных участков вышеуказанных насаждений нет, поэтому выделение данной категории защитных лесов невозможно.

К ценным лесам (ленточные боры) относятся леса, исторически сформировавшиеся в жестких почвенно-климатических условиях среди безлесных степных, полупустынных и пустынных пространств, имеющие важное климаторегулирующее, почвозащитное и водоохранное значения. По данным критериям испрашиваемые лесные участки отнести к данной категории лесов невозможно.

К ценным лесам (запретные полосы лесов, расположенные вдоль водных объектов) относятся леса, примыкающие непосредственно к руслу реки или берегу другого водного объекта, а при безлесной пойме - к пойме реки, выполняющие водорегулирующие функции. По данным критериям испрашиваемые лесные участки отнести к данной категории лесов невозможно.

К ценным лесам (нерестоохраняемые полосы лесов) относятся леса, расположенные в границах рыбохозяйственных заповедных зон,

установленных в соответствии с законодательством Российской Федерации о рыболовстве и сохранении водных биологических ресурсов. Так как водные объекты в границах испрашиваемых лесных участков отсутствуют, данная категория защитных лесов не может быть выделена.

К резервным лесам относятся леса, в которых в течение двадцати лет не планируется осуществлять заготовку древесины, за исключением заготовки древесины гражданами для собственных нужд. Близкое расположение населенных пунктов, наличие объектов лесной и объектов, не связанных с созданием лесной инфраструктуры, исключает не использования испрашиваемых лесных участков для заготовки древесины.

К эксплуатационным лесам относятся леса, которые подлежат освоению в целях использования лесов с учетом их глобального экологического значения, а также с учетом длительности их выращивания и иных природных свойств лесов.

В соответствии с Лесоустроительной инструкцией проектирование эксплуатационных лесов в пределах лесничества осуществляется после проектирования защитных и резервных лесов.

На основании вышесказанного о том, что испрашиваемые лесные участки располагаются на территории Южно-Уральского лесостепного района, лесостепной лесорастительной зоне, их можно отнести к категории защитных лесов «ценные леса» (лесостепные леса). Поэтому проектирование эксплуатационных лесов на испрашиваемых лесных участках невозможно.

Кроме того, в соответствии распоряжением Правительства Российской Федерации от 30 апреля 2022 г. № 1084-р «Об утверждении перечня объектов капитального строительства, не связанных с созданием лесной инфраструктуры, для защитных лесов, эксплуатационных лесов, резервных лесов» объект «канализация» разрешен в ценных лесах, за исключением заповедных лесных участков.

Принимая во внимание данное обстоятельство, лесные участки в квартале 51 (части выделов 22, 27) и квартале 53 (части выделов 10, 11, 19, 20) Кременкульского участкового лесничества Шершневого лесничества Челябинской области площадью 0,3164 га, проектируется отнести к категории защитных лесов – ценные леса (лесостепные леса) с целью размещения линейного объекта «Магистральные сети водоотведения пос. Пригородный» в Сосновском муниципальном районе Челябинской области.

#### Глава 5. Функциональное зонирование земель, на которых расположены леса, выполняющие функции защиты природных и иных объектов (леса, расположенные в лесопарковых зонах)

В соответствии с Правилами одновременно с изменением границ земель, на которых расположены леса в лесопарковых и зеленых зонах, определяются следующие функциональные зоны в лесах, расположенных в лесопарковой зоне:

- зона активного отдыха;

- прогулочная зона;
- зона фаунистического покоя;
- восстановительная зона.

Функциональные зоны в лесах, расположенных в лесопарковой зоне, определяются в целях дифференциации режима использования, охраны, защиты и воспроизводства лесов, расположенных в лесопарковых зонах, а также для сохранения мест обитания фауны и восстановления нарушенных природных ландшафтов.

Зона активного отдыха определяется в местах лесов, расположенных в лесопарковой зоне, с единовременной посещаемостью 20 и более человек на 1 гектар в целях их благоустройства и формирования эстетически ценных природных ландшафтов повышенной устойчивости (подбираются живописные лесные участки площадью не менее 5 гектаров, приуроченные к водоемам, с хорошей транспортной доступностью и благоприятными санитарно-гигиеническими условиями, удаленные от источников загрязнения водоемов, сильных шумов). Площадь зоны активного отдыха занимает до 30 процентов площади лесов, расположенных в лесопарковой зоне.

Прогулочная зона определяется в местах лесов, расположенных в лесопарковой зоне, для организации индивидуальных и групповых прогулок, туристских маршрутов, заготовки и сбора в установленном порядке пищевых и недревесных лесных ресурсов. Площадь прогулочной зоны может составлять более 70 процентов площади лесопарковой зоны. Максимальная единовременная посещаемость прогулочной зоны составляет 5 - 20 человек на 1 гектар.

Зона фаунистического покоя определяется в местах лесов, расположенных в лесопарковой зоне, в целях создания условий для обитания и размножения диких птиц и зверей.

Восстановительная зона определяется в местах лесов, расположенных в лесопарковой зоне, где произошли гибель лесных насаждений либо существенное снижение их устойчивости и требуется длительное (в течение не менее 10 лет) осуществление комплекса мероприятий по воспроизводству лесов

Так как, лесным планом Челябинской области основным приоритетным видом использования лесов земель, на которых расположены леса, выполняющие функции защиты природных и иных объектов (леса, расположенные в лесопарковых зонах) определено осуществление рекреационной деятельности, то на проектируемом лесном участке выделяется функциональная зона – прогулочная зона.

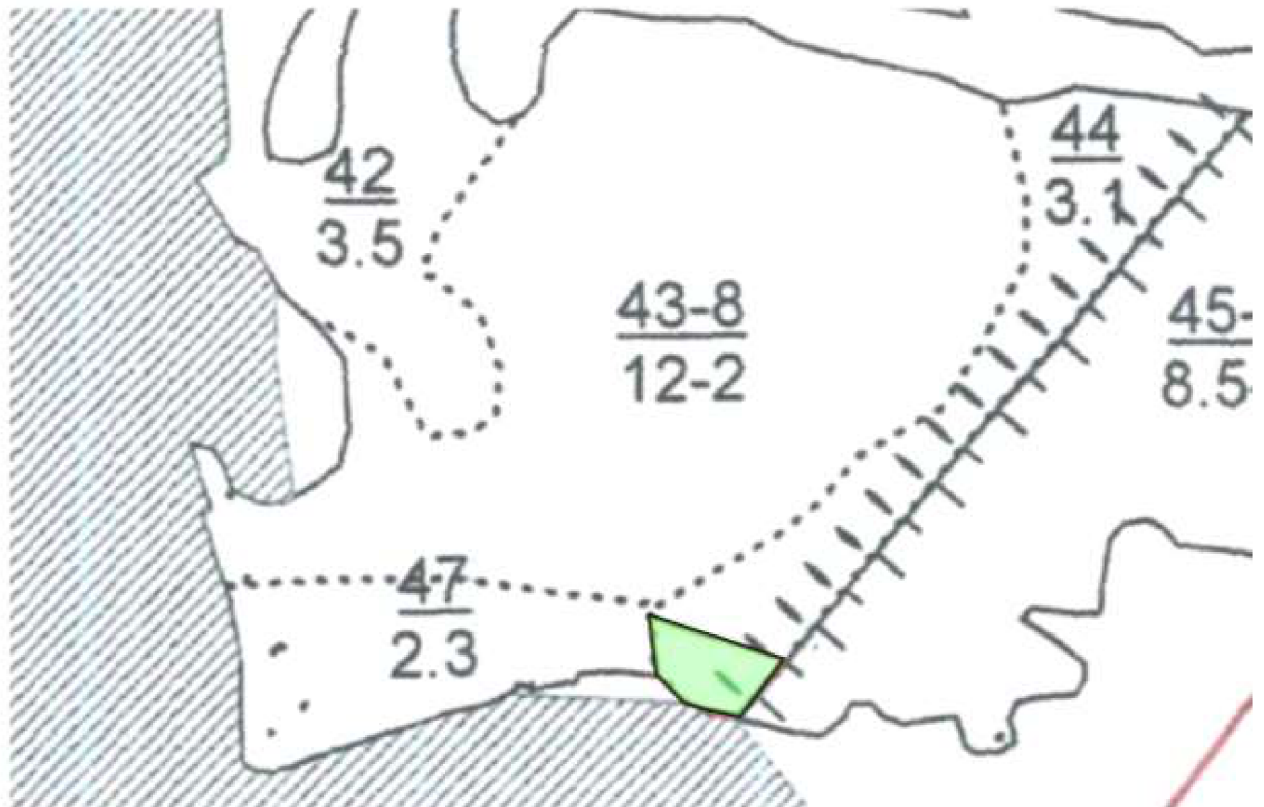


Рисунок 5. Схема функциональной (прогулочной) зоны в изменяемых границах земель, на которых расположены леса, расположенные в лесопарковых зонах

Разработка проектной документации по проектированию (изменению) границ земель, на которых расположены леса, выполняющие функции защиты природных и иных объектов (леса, расположенные в лесопарковых зонах) выполнена в связи с необходимостью размещения линейного объекта «Магистральные сети водоотведения пос. Пригородный» в Сосновском муниципальном районе Челябинской области.

Лесной участок в квартале 120 (часть выдела 44) Кулуевского участкового лесничества Аргаяшского лесничества Челябинской области площадью 0,3164 га в полной мере компенсирует испрашиваемую площадь земель, на которых расположены леса, выполняющие функции защиты природных и иных объектов (леса, расположенные в лесопарковых зонах). Данная компенсация повысит уровень рекреационной емкости лесов в границах земель, выполняющих функции защиты природных и иных объектов (леса, расположенные в лесопарковых зонах) Челябинской области.