



ГЛАВНОЕ УПРАВЛЕНИЕ ЛЕСАМИ ЧЕЛЯБИНСКОЙ ОБЛАСТИ

П Р И К А З

от 07.06.2023 г.

г. Челябинск

№ 355

Об изменении границ земель, на которых расположены леса, расположенные в зеленых зонах Кунашакского лесничества

В соответствии с Лесным кодексом Российской Федерации, Правилами изменения границ земель, на которых располагаются леса, указанные в пунктах 3 и 4 части 1 статьи 114 Лесного кодекса Российской Федерации, и определения функциональных зон в лесах, расположенных в лесопарковых зонах, утвержденных постановлением Правительства Российской Федерации от 21 декабря 2019 г. № 1755 «Об утверждении Правил изменения границ земель, на которых располагаются леса, указанные в пунктах 3 и 4 части 1 статьи 114 Лесного кодекса Российской Федерации, и определения функциональных зон в лесах, расположенных в лесопарковых зонах», Законом Челябинской области от 25.12.2008 г. № 342-ЗО «О регулировании лесных отношений в Челябинской области», рассмотрев проектную документацию по изменению и установлению границ земель, на которых расположены леса, выполняющие функции защиты природных и иных объектов (леса, расположенные в зеленых зонах) в квартале 17 (части выделов 13, 39) Синарского участкового лесничества на площади 0,0661 гектаров на территории Кунашакского лесничества Челябинской области

ПРИКАЗЫВАЮ:

1. Утвердить прилагаемую «Проектную документацию по изменению и установлению границ земель, на которых расположены леса, выполняющие функции защиты природных и иных объектов (леса, расположенные в зеленых зонах) Кунашакского лесничества Челябинской области».

2. Исключить из границ земель, на которых расположены леса, расположенные в зеленых зонах, внесенные в данные государственного лесного реестра по состоянию на 1 января 2007 года, лесной участок Синарского участкового лесничества Кунашакского лесничества в квартале 17 (части выделов 13, 39) на площади 0,0661 гектаров.

3. Включить в границы земель, на которых расположены леса, расположенные в зеленых зонах, лесной участок Тургоякского участкового

лесничества Миасского лесничества в кварталах 50 (части выделов: 5, 7, 9, 13), 51 (части выделов: 2, 3, 4, 5, 6, 8), 52 (части выделов: 1, 3, 4, 5, 8, 11, 13) на площади 2,7658 гектаров.

4. Включить в границы земель, на которых расположены леса, расположенные в зеленых зонах, лесной участок Кунашакского участкового лесничества Кунашакского лесничества в квартале 144 (часть выдела 57) на площади 0,0661 гектаров.

5. Отделу государственного лесного реестра, земельных отношений и государственной экспертизы (Камалетдинов Д.З.) обеспечить:

1) внесение соответствующей информации в государственный лесной реестр;

2) размещение настоящего приказа на официальном сайте Главного управления лесами Челябинской области.

6. Настоящий приказ вступает в силу со дня его подписания и подлежит официальному опубликованию.

7. Контроль за выполнением настоящего приказа оставляю за собой.

Исполняющий обязанности начальника
Главного управления



В.Н. Нигматуллин

УТВЕРЖДЕНА
приказом Главного управления
лесаами Челябинской области
от 07.06.2023 г. № 355

Проектная документация
по изменению и установлению границ лесов, расположенных в зеленых зонах
на территории Кунашакского лесничества Челябинской области

Разработка проектной документации по изменению и установлению границ лесов, расположенных в зеленых зонах на территории Кунашакского лесничества Челябинской области подготовлена по инициативе Областного государственного бюджетного учреждения «Озерская городская ветеринарная станция по борьбе с болезнями животных» обществом с ограниченной ответственностью Научно-производственным предприятием «Академический центр лесного проектирования и инноваций» (далее – ООО НПП «АЦЛПИ»).

Проектируемое изменение границ земель, на которых расположены леса, выполняющие функции защиты природных и иных объектов (леса, расположенные в зеленых зонах) Челябинской области, связано с изменением категории защитных лесов, в целях последующего перевода земель лесного фонда в земли промышленности, энергетики, транспорта, связи, радиовещания, телевидения, информатики, земли для обеспечения космической деятельности, земли обороны, безопасности и земли иного специального назначения для размещения существующего скотомогильника, который в соответствии с распоряжением Правительства Челябинской области от 07.06.2019 г. № 425-рп входит в перечень недвижимого муниципального имущества, зачисляемого в государственную собственность Челябинской области.

В соответствии с частью 5 статьи 114 Лесного кодекса изменение границ земель, на которых расположены леса, выполняющие функции защиты природных и иных объектов (леса, расположенные в лесопарковых и зеленых зонах), которое может привести к уменьшению их площади, не допускается. В связи с этим в проектной документации отражены результаты проектирования границ земель, на которых расположены леса, выполняющие функции защиты природных и иных объектов (леса, расположенные в зеленых зонах) Челябинской области, учитывающие равноценную компенсацию исключаемого из этих зон лесного участка.

Проектная документация подготовлена в соответствии со статьей 82 Лесного кодекса, постановлением Правительства Российской Федерации от 21 декабря 2019 г. № 1755 «Об утверждении Правил изменения границ земель, на которых располагаются леса, указанные в пунктах 3 и 4 части 1 статьи 114 Лесного кодекса Российской Федерации, и определения функциональных зон в лесах, расположенных в лесопарковых зонах» (далее – Правил).

Глава 1. Общие сведения

В соответствии с лесохозяйственным регламентом Кунашакского лесничества Челябинской области, лесничество расположено в северо-восточной части Челябинской области на территории Каслинского и Кунашакского муниципальных районов.

Общая площадь Кунашакского лесничества по состоянию на 01.01.2023 г. составляет 59890 га.

Лесничество состоит из четырех участковых лесничеств:

Кунакбаевское участковое лесничество – площадью 12454 га;

Кунашакское участковое лесничество – площадью 17732 га;

Куяшское участковое лесничество – площадью 15683 га;

Синарское участковое лесничество – площадью 14021 га.

Распределение на участковые лесничества произведено в соответствии с приказом от 27.07.2009 г. № 316 «О внесении изменений в приказ Федерального агентства лесного хозяйства» от 04.12.2008 г. № 370 «Об определении количества лесничеств на территории Челябинской области и установлений их границ».

Таблица 1

Структура лесничества

№ п/п	Наименование участковых лесничеств	Административный район (муниципальное образование)	Общая площадь, гектаров
1	Кунакбаевское	Кунашакский район	12169
		Каслинский район	285
		Итого	12454
2	Кунашакское	Кунашакский район	17732
3	Куяшское	Кунашакский район	15683
4	Синарское	Кунашакский район	14021
Всего по лесничеству			59890
Всего по муниципальным районам: Каслинский район			285
Кунашакский район			59605
ВСЕГО			59890

Лесничество расположено в северо-восточной части Челябинской области и относится к среднелесным районам области.

Глава 2. Характеристика лесного участка, проектируемого
к исключению из границ земель, на которых расположены леса,
расположенные в зеленых зонах

По сведениям государственного лесного реестра (далее – ГЛР), испрашиваемый лесной участок квартала 17 (части выделов 13, 39) Синарского участкового лесничества Кунашакского лесничества Челябинской области отнесен к категории защитных лесов - леса, выполняющие функции защиты природных и иных объектов (леса, расположенные в зеленых зонах).

Лесной участок расположен в границах Кунашакского муниципального района, лесистость которого составляет 17,4%.

Согласно сведениям ГЛР, испрашиваемый лесной участок имеет характеристики, приведенные в таблице 2.

Таблица 2

Количественные и качественные характеристики
испрашиваемых лесных участков

Наименование лесничества, участкового лесничества	Номер квартала	Номер выдела	Площадь выдела, гектар	Состав насаждений	Класс возраста	Бонитет	Полнота	Общий запас древесины, кубометров	
Кунашакское Синарское	17	ч. 13	0,0072	Кордон с усадьбой					
		ч. 39	0,0589	10Б	7	2	0,8	1	
Всего			0,0661						1

Испрашиваемый лесной участок на 89,1% представлен лесными землями. Нелесные земли составляют 10,9%, они представлены кордоном с усадьбой. Средние таксационные показатели насаждения: средний возраст – 70 лет; средний класс бонитета – 2; средняя полнота 0,8. Средний состав насаждения – 10Б. Кроме того, испрашиваемый лесной участок подвержен радиоактивному загрязнению стронцием-90 со слабой степенью повреждения.

По сведениям из ГЛР, испрашиваемый лесной участок имеет обременения. Обременен договором аренды от 10.10.2012 г. № 720 в целях заготовки древесины ООО «Кунашакский лесхоз».

Ниже приведены таблицы распределения площади лесного участка по лесным и нелесным землям лесного фонда и рекреационной характеристике лесных и нелесных земель лесного фонда на лесном участке, исключаемом из границ лесов, расположенных в зеленых зонах Кунашакского лесничества

Испрашиваемые лесные участки на 82,3 процентов представлены лесными землями. Нелесные земли составляют 17,7 процентов, представлены квартальной просекой, дорогой с искусственным покрытием и поляной для отдыха. Насаждения, произрастающие на лесных участках, представлены естественными насаждениями.

По сведениям ГЛР испрашиваемые лесные участки имеют обременения правами третьих лиц.

Ниже приведены таблицы распределения площади лесного участка по лесным и нелесным землям лесного фонда и рекреационной характеристике лесных и нелесных земель лесного фонда на лесном участке, исключаемом из границ лесов, расположенных в зеленых зонах Кунашакского лесничества.

Таблица 3

Распределение площади исключаемого лесного участка по лесным
и нелесным землям

Показатель	Площадь, гектар	Процент
Общая площадь земель лесного фонда	0,0661	100
Лесные земли - всего	0,0289	89,1
Покрытые лесной растительностью, всего	0,0589	89,1
в том числе лесные культуры	-	-
Не покрытые лесной растительностью, всего	-	-
в том числе: несомкнувшиеся лесные культуры	-	-
лесные питомники, плантации	-	-
редины естественные	-	-
Фонд лесовосстановления, всего	-	-
в том числе:	-	-
погибшие древостои	-	-
вырубки	-	-
прогалины, пустыри	-	-
Нелесные земли, всего	0,0072	10,9
в том числе:	-	-
пашни	-	-
сенокосы	-	-
пастбища	-	-
воды	-	-
дороги, просеки	-	-
усадьбы и пр.	0,0072	10,9
болота	-	-
пески	-	-
прочие земли	-	-

По данным таблицы распределения площади исключаемого лесного участка, лесные земли занимают 0,0589 га (89,1 процентов), нелесные земли в свою очередь занимают 0,0072 га (10,9 процентов). Ландшафтно-рекреационная характеристика исключаемого лесного участка представлена ниже.

Таблица 4

Распределение площади исключаемого лесного участка по типам существующих ландшафтов

Группа ландшафтов	Типы ландшафтов	Площадь	
		гектар	процент
Закрытые	1а - древостои горизонтальной сомкнутости 0,6 - 1,0	0,0589	89,1
	1б - древостои вертикальной сомкнутости 0,6 - 1,0	-	-
Итого:		0,0589	89,1
Полуоткрытые	2а - изреженные древостои сомкнутостью 0,3 - 0,5 с равномерным размещением	-	-
	2б - изреженные древостои сомкнутостью 0,3 - 0,5 с групповым размещением	-	-
Итого:		-	-
Открытые	3а - рединные древостои, древостои с единичными деревьями сомкнутостью 0,1 - 0,2	-	-
	3б - участки без древесной растительности	0,0072	10,9
Итого:		0,0072	10,9
Всего		0,0661	100

На исключаемом лесном участке преобладает закрытый тип ландшафта, который занимает площадь 0,0589 гектаров. Полуоткрытый тип ландшафта на лесном участке отсутствует. Открытый тип ландшафта занимает площадь 0,0072 гектаров и представлен участком без древесной растительности.

Таблица 5

Распределение площади исключаемого лесного участка по классам эстетической оценки

	Площадь по классам эстетической оценки (га)				Средний класс эстетической оценки
	I	II	III	итого	
Лесные земли					
Покрытые лесной растительностью	0,0589	-	-	0,0589	1
Не покрытые лесной растительностью	-	-	-	-	-
Нелесные земли					
Усадьбы и пр.	0,0072	-	-	0,0072	1

Эстетическая оценка земли лесных земель исключаемого лесного участка равняется первому классу эстетической оценки, не лесных земель второму классу эстетической оценки.

Таблица 6

Распределение покрытых лесной растительностью земель на исключаемом лесном участке по классам устойчивости

Преобладающая порода	Площадь по классам устойчивости					Средний класс устойчивости
	I	II	III	IV	итого	
Береза	0,0589	-	-	-	0,0589	1
Итого:	0,0589	-	-	-	0,0589	1
Процент	100	-	-	-	100	

Средний класс устойчивости на исключаемом лесном участке составляет – 1.

Таблица 7

Характеристика лесного участка по стадиям рекреационной дигрессии

Преобладающая порода	Площадь по стадии рекреационной дигрессии, гектар					Итого, гектар	Средняя оценка
	I	II	III	IV	V		
Береза	0,0589	-	-	-	0,0589	0,0589	1
Итого:	0,0589	-	-	-	0,0589	0,0589	1
Процент	100	-	-	-	-	100	

Средняя оценка рекреационной дигрессии на исключаемом лесном участке составляет – 1.

Таблица 8

Характеристика лесного участка по степени проходимости

Преобладающая порода	Площадь по степени проходимости, гектар			Итого
	хорошая	средняя	плохая	
Береза	0,0589	-	-	0,0589
Итого:	0,0589	-	-	0,0589
Процент	100	-	-	100

На исключаемом лесном участке преобладает хорошая степень проходимости.

Распределение покрытых лесной растительностью земель
на лесном участке по степени просматриваемости

Преобладающая порода	Площадь по степени проходимости, гектар			Итого
	хорошая	средняя	плохая	
Береза	0,0589	-	-	0,0589
Итого:	0,0589	-	-	0,0589
Процент	100	-	-	100

На исключаемом лесном участке преобладает хорошая степень просматриваемости.

Перевод лесных участков, относящихся к защитным лесам категории - леса, выполняющие функции защиты природных и иных объектов (леса, расположенные в зеленых зонах), приведет к уменьшению площади земель, указанной категории. В соответствии со ст. 114 Лесного кодекса, изменение границ земель, на которых расположены леса, выполняющие функции защиты природных и иных объектов (леса, расположенные в лесопарковых и зеленых зонах), которое может привести к уменьшению их площади, не допускается.

В соответствии с пунктом 17 Правилами, при изменении границ земель, на которых расположены леса, выполняющие функции защиты природных и иных объектов (леса, расположенные в зеленых зонах), площадь исключаемых земель компенсируется включением в изменяемые границы земель, площадь которых не меньше площади исключаемых земель на территории того же лесничества либо на территории ближайших лесничеств с учетом зон планируемого освоения лесов и территориального планирования.

В целях компенсации уменьшения площади земель, на которых расположены леса, выполняющие функции защиты природных и иных объектов (леса, расположенные в зеленых зонах), проектируется лесной участок площадью 0,0661 га, который расположен в Кунашакском участковом лесничестве Кунашакского лесничества Челябинской области, для включения его в границы земель, указанной категории.

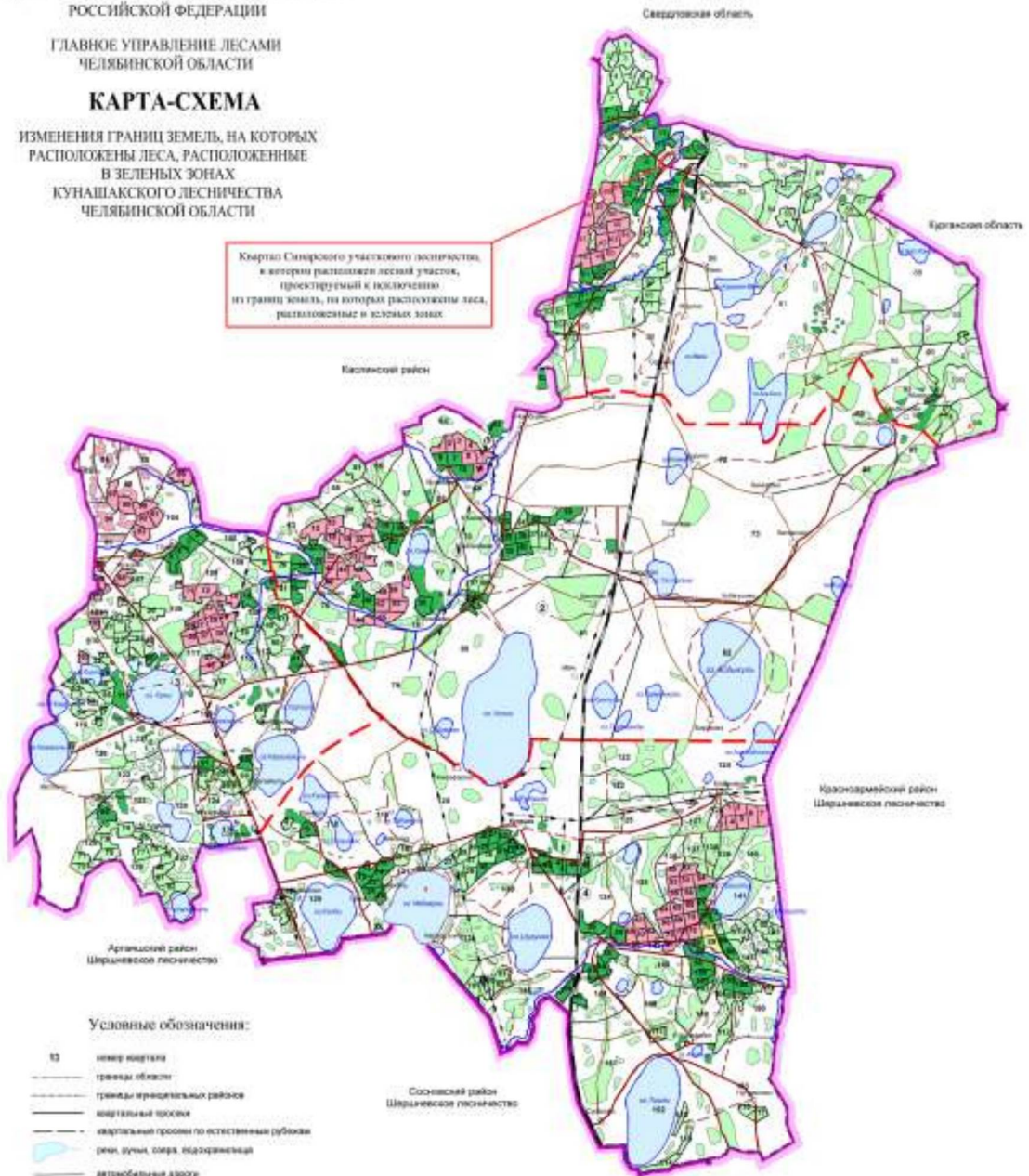
Территориальное размещение испрашиваемого лесного участка с указанием границ населенных пунктов и муниципальных образований, на территории которых проектируется изменение границ земель, на которых расположены леса, выполняющие функции защиты природных и иных объектов (леса, расположенные в зеленых зонах), участков лесничеств и местоположение лесного участка с указанием границ кварталов и лесотаксационных выделов, входящих в его состав, показано на прилагаемой карте-схеме ниже.

ФЕДЕРАЛЬНОЕ АГЕНТСТВО ЛЕСНОГО ХОЗЯЙСТВА
РОССИЙСКОЙ ФЕДЕРАЦИИ

ГЛАВНОЕ УПРАВЛЕНИЕ ЛЕСАМИ
ЧЕЛЯБИНСКОЙ ОБЛАСТИ

КАРТА-СХЕМА

ИЗМЕНЕНИЯ ГРАНИЦ ЗЕМЕЛЬ, НА КОТОРЫХ
РАСПОЛОЖЕНЫ ЛЕСА, РАСПОЛОЖЕННЫЕ
В ЗЕЛЕННЫХ ЗОНАХ
КУНАШАКСКОГО ЛЕСНИЧЕСТВА
ЧЕЛЯБИНСКОЙ ОБЛАСТИ



Условные обозначения:

- 13 номер квартала
 --- границы области
 --- границы участковых районов
 --- кварталные просеки
 --- квартальные просеки по оставленным рубкам
 --- реки, ручьи, озера, водохранилища
 --- автомобильные дороги
 --- железные дороги
 --- населенные пункты

Особо охраняемые природные территории

- 1 Участок реки Батарки
 2 Участок реки Караболга
 3 "Клюженное болото"
 4 Озеро Чебакуль
 5 Шуревитский заказник

Категории защитных лесов

- защитные полосы лесов, расположенные вдоль вод путей общего пользования, федеральных авт. дорог общего пользования, авт. дорог общего пользования, находящихся в собственности субъектов РФ
 --- зеленые зоны
 --- посадочные зоны
 --- противопожарные леса
 --- леса, расположенные в пустынных, полупустынных, лесостепных, лесоступенчатых зонах, степях, горах
 --- леса, имеющие научное или историческое значение
 --- нераспороченные полосы лесов

ЭКСПЛИКАЦИЯ

Шифр	Участковое лесничество	Площадь, га
1	Самарское	14021
2	Кунчабавское	12454
3	Кунашское	16683
4	Куняшское	17739
Всего		58997

Схема расположения и границы лесного участка, проектируемого к исключению из границ земель, на которых расположены леса, выполняющие функции защиты природных и иных объектов (леса, расположенные в зеленых зонах)

Челябинская область

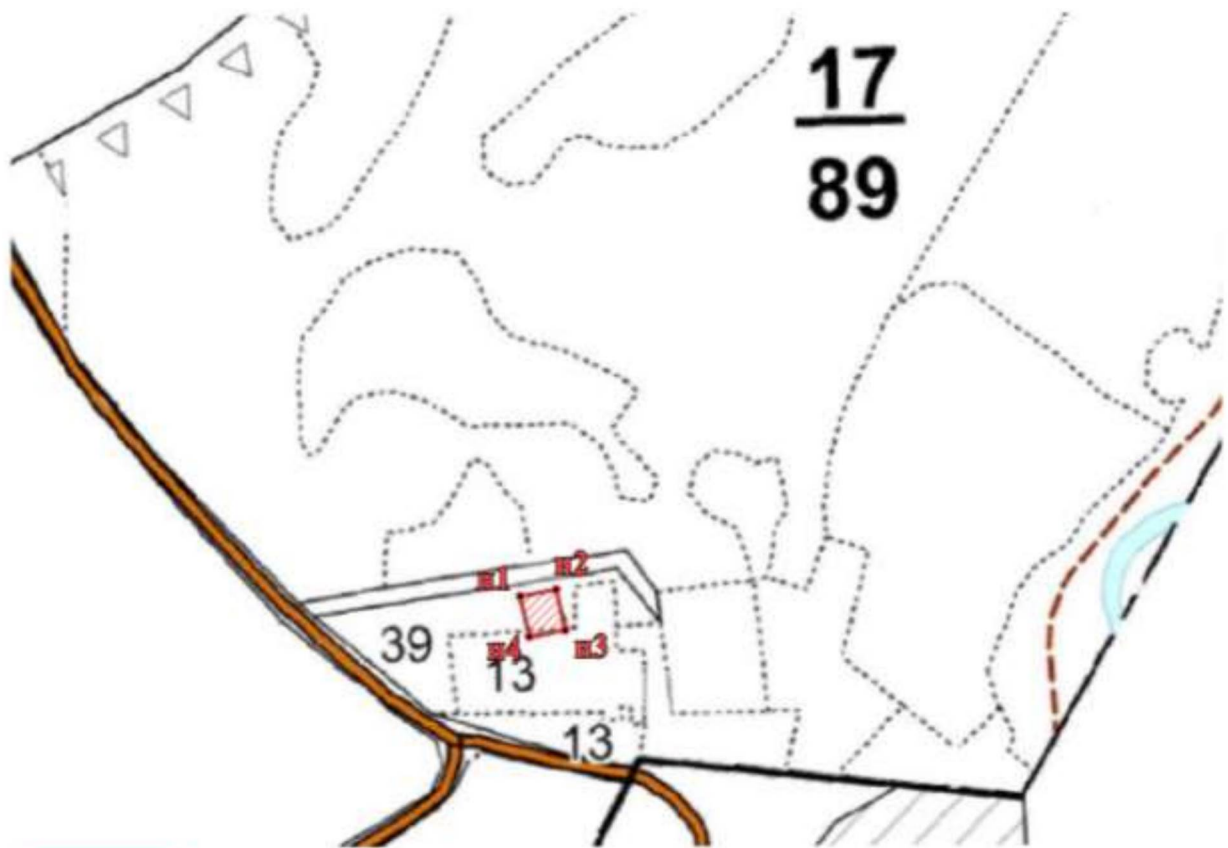
Лесничество - Кунашакское


Участковое лесничество - Синарское

Квартал 17 (части выделов 13, 39)

Лесной участок площадью - 0,0661 га

Масштаб 1 : 5 000



 - лесной участок, проектируемый к исключению из границ земель, на которых расположены леса, расположенные в зеленых зонах

Координаты характерных точек границ лесного участка, проектируемого к исключению из границ земель, на которых расположены леса, выполняющие функции защиты природных и иных объектов (леса, расположенные в зеленых зонах)

Сведения о местоположении границ объекта					
1. Система координат МСК - 74 - 2					
2. Сведения о характерных точках границ объекта					
Обозначение характерных точек части границы	Координаты, м		Метод определения координат характерной точки	Средняя квадратическая погрешность положения характерной точки (Mt), м	Описание обозначения точки на местности (при наличии)
	X	Y			
н1	716038,79	2352089,81	картометрический	± 5	-
н2	716043,36	2352113,55	картометрический	± 5	-
н3	716016,48	2352119,59	картометрический	± 5	-
н4	716012,26	2352095,81	картометрический	± 5	-
н1	716038,79	2352089,81	картометрический	± 5	-

Текстовое описание границ лесного участка, проектируемого к исключению из границ земель, на которых расположены леса, выполняющие функции защиты природных и иных объектов (леса, расположенные в зеленых зонах)

Прохождение границы		Описание прохождения границы
от точки	до точки	
1	2	на северо-восток по территории квартала 17 выдела 39
2	3	на юго-восток по территории квартала 17 выделов 39, 13
3	4	на юго-запад по территории квартала 17 выдела 13
4	1	на северо-запад по территории квартала 17 выделов 13, 39

Глава 3. Характеристика лесного участка, проектируемого к включению в границы земель, на которых расположены леса, выполняющие функции защиты природных и иных объектов (леса, расположенные в зеленых зонах Кунашакского лесничества)

В соответствии с документами лесного планирования и лесохозяйственным регламентом Кунашакского лесничества Челябинской области, леса Кунашакского лесничества отнесены к защитным лесам. Общая площадь лесов составляет 59890 га. С учетом особенностей правового режима в лесничестве выделены следующие категории защитных лесов:

1. Леса, выполняющие функции защиты природных и иных объектов:

- а) леса, расположенные в защитных полосах лесов;
- б) леса, расположенные в лесопарковых зонах;
- в) леса, расположенные в зеленых зонах.

2. Ценные леса:

- а) противозрозионные леса;
- б) лесостепные леса;
- в) леса, имеющие научное или историко-культурное значение;
- г) нерестоохранные полосы лесов.

С учетом существующего деления лесов Кунашакского лесничества Челябинской области по указанным категориям защитных лесов, представляется возможным компенсировать площадь исключаемого лесного участка включением в границы земель, на которых расположены леса, выполняющие функции защиты природных и иных объектов (леса, расположенные в зеленых зонах) лесного участка из другой категории защитных лесов.

В целях реализации пункта 17 Правил, для выбора лесного участка, компенсирующего уменьшение площади земель, на которых расположены леса, выполняющие функции защиты природных и иных объектов (леса, расположенные в зеленых зонах), были проанализированы количественные и качественные характеристики лесных участков, на которых расположены леса, выполняющие функции защиты природных и иных объектов, ценных лесов, с учетом их пространственного местоположения и правового режима.

В результате проведенного сопоставительного анализа в качестве оптимального варианта выбран лесной участок общей площадью 0,0661 га, в границах квартала 144 (часть выдела 57) Кунашакского участкового лесничества Кунашакского лесничества Челябинской области.

Участок для компенсации был подобран с учетом того, что площадь включаемых земель должна находиться на территории того же лесничества, либо на территории ближайших лесничеств, с учетом зон планируемого освоения лесов и территориального планирования.

По сведениям ГЛР и лесохозяйственного регламента Кунашакского лесничества Челябинской области, лесной участок, проектируемый к включению в границы земель, на которых расположены леса, выполняющие

функции защиты природных и иных объектов (леса, расположенные в зеленых зонах), отнесен к категории защитных лесов – ценные леса (противоэрозионные леса).

Указанный лесной участок обременен договором аренды от 10.10.2012 г. № 720 в целях заготовки древесины.

Выбранный в качестве оптимального лесной участок, расположенный в квартале 144 (часть выдела 57) Кунашакского участкового лесничества Кунашакского лесничества Челябинской области, компенсирующий уменьшение площади земель, на которых расположены леса, выполняющие функции защиты природных и иных объектов (леса, расположенные в зеленых зонах), находится в границах Кунашакского муниципального района.

Близость расположения с. Муслумово с удовлетворительной дорожно-тропиночной сетью делает доступными леса, произрастающие на лесном участке, для использования его в рекреационных целях. Количественные и качественные характеристики лесного участка в квартале 144 (часть выдела 57) Кунашакского участкового лесничества Кунашакского лесничества Челябинской области приведены по данным ГЛР.

Лесной участок расположен в границах Кунашакского муниципального района, лесистость которого составляет 17,4 процентов. Таксационные характеристики лесного участка, проектируемого для перевода из категории защитных лесов – ценные леса (противоэрозионные леса), в категорию защитных лесов - леса, выполняющие функции защиты природных и иных объектов (леса, расположенные в зеленых зонах) приведены в таблице 10.

Таблица 10

Количественные и качественные характеристики лесного участка, включаемого в границы земель, на которых расположены леса, выполняющие функции защиты природных и иных объектов (леса, расположенные в зеленых зонах)

Наименование лесничества, участкового лесничества	Номер квартала	Номер выдела	Площадь выдела, гектар	Состав насаждений	Класс возраста	Бонитет	Полнота	Общий запас древесины, кубометров
Кунашакское, Кунашакское	144	часть 57	0,0661	10Б	7	2	0,6	1
Всего			0,0661					1

Исходя из количественных, качественных и иных характеристик следует, что включаемый в границы земель, на которых расположены леса, выполняющие функции защиты природных и иных объектов (леса,

расположенные в зеленых зонах), лесной участок обладает необходимыми качествами для использования его в рекреационных целях.

Лесное насаждение компенсирующего лесного участка имеет состав 10Б.

Возраст произрастающего на лесном участке насаждения – 70 лет, класс бонитета – 2, полнота – 0,6.

Из анализа средних таксационных показателей следует, что проектируемый к включению в границы земель, на которых расположены леса, выполняющие функции защиты природных и иных объектов (леса, расположенные в зеленых зонах) лесной участок в Кунашакском участковом лесничестве Кунашакского лесничества Челябинской области соответствует рекреационному назначению лесов, выполняющие функции защиты природных и иных объектов (леса, расположенные в зеленых зонах).

Ниже приведены таблицы распределения площади лесного участка по лесным и нелесным землям лесного фонда и рекреационной характеристике лесных и нелесных земель лесного фонда на лесном участке, включаемом в границы лесов, расположенных в зеленых зонах Кунашакского лесничества Челябинской области.

Таблица 11

Распределение площади включаемого лесного участка по лесным
и нелесным землям

Показатели	Площадь, гектар	Процент
Общая площадь земель лесного фонда	0,0661	100
Лесные земли - всего	0,0661	100
Покрытые лесной растительностью, всего	0,0661	100
в том числе лесные культуры	-	-
Не покрытые лесной растительностью, всего	-	-
в том числе: несомкнувшиеся лесные культуры	-	-
лесные питомники, плантации	-	-
редины естественные	-	-
фонд лесовосстановления, всего	-	-
в том числе: гари	-	-
погибшие древостои	-	-
вырубки	-	-
прогалины, пустыри	-	-
Нелесные земли, всего	-	-
в том числе:	-	-
пашни	-	-
сенокосы	-	-
пастбища, луга	-	-
воды	-	-
дороги, просеки	-	-

усадыбы и пр.	-	-
болота	-	-
пески	-	-
прочие земли	-	-

По данным таблицы распределения площади включаемого лесного участка, лесные земли занимают 0,0661 га (100 процентов), нелесные земли отсутствуют.

Таблица 12

Ландшафтно-рекреационная характеристика включаемого
лесного участка

Распределение площади включаемого лесного участка по типам
существующих ландшафтов

Группа ландшафтов	Типы ландшафтов	Площадь	
		гектар	процент
Закрытые	1а - древостои горизонтальной сомкнутости 0,6 - 1,0	0,0661	100
	1б - древостои вертикальной сомкнутости 0,6 - 1,0	-	-
Итого:		0,0661	100
Полуоткрытые	2а - изреженные древостои сомкнутостью 0,3 - 0,5 с равномерным размещением	-	-
	2б - изреженные древостои сомкнутостью 0,3 - 0,5 с групповым размещением	-	-
Итого:		-	-
Открытые	3а - рединные древостои, древостои с единичными деревьями сомкн. 0,1 - 0,2	-	-
	3б - участки без древесной растительности	-	-
Итого:		-	-
Всего:		0,0661	100

На включаемом лесном участке присутствует только закрытый тип ландшафта, площадь которого составляет – 0,0661 га.

Таблица 13

Распределение площади исключаемого лесного участка по классам эстетической оценки

Состав земель	Площадь по классам эстетической оценки, гектар				Средний класс эстетической оценки
	I	II	III	итого	
Лесные земли					
Покрытые лесной растительностью	0,0661	-	-	0,0661	1
Не покрытые лесной растительностью	-	-	-	-	-
Нелесные земли					
-	-	-	-	-	-

Класс эстетической оценки включаемого лесного участка – 1.

Таблица 14

Распределение покрытых лесной растительностью земель на включаемом лесном участке по классам устойчивости

Преобладающие породы	Площадь по классам устойчивости, гектар					Средний класс устойчивости
	I	II	III	IV	итого	
Береза	0,0661	-	-	-	0,0661	1
Итого:	0,0661	-	-	-	0,0661	1
Процент	100	-	-	-	100	

Класс устойчивости на включаемом лесном участке составляет – 1.

Таблица 15

Характеристика лесного участка по стадиям рекреационной дигрессии

Преобладающая порода	Площадь по стадии рекреационной дигрессии, гектар					Итого, га	Средняя оценка
	I	II	III	IV	V		
Береза	0,0661	-	-	-	-	0,0661	1
Итого:	0,0661	-	-	-	-	0,0661	1
Процент	100	-	-	-	-	100	

Оценка рекреационной дигрессии на включаемом лесном участке составляет – 1.

Таблица 16

Характеристика лесного участка по степени проходимости

Преобладающая порода	Площадь по степени проходимости, гектар			Итого
	хорошая	средняя	плохая	
1	2	3	4	5
Береза	0.0661	-	-	0.0661
Итого:	0.0661	-	-	0.0661
Процент	100	-	-	100

На включаемом лесном участке хорошая степень проходимости.

Таблица 17

Распределение покрытых лесной растительностью земель на лесном участке по степени просматриваемости

Преобладающая порода	Площадь по степени просматриваемости, гектаров			Итого
	хорошая	средняя	плохая	
Береза	0,0661	-	-	0,0661
Итого:	0,0661	-	-	0,0661
Процент	100	-	-	100

На включаемом лесном участке хорошая степень просматриваемости.

Лесной участок в квартале 144 (часть выдела 57) Кунашакского участкового лесничества Кунашакского лесничества Челябинской области в полной мере компенсирует уменьшение площади земель, на которых расположены леса, выполняющие функции защиты природных и иных объектов (леса, расположенные в зеленых зонах) Челябинской области.

Данная компенсация лесов, расположенных в зеленых зонах, не изменит уровень рекреационной емкости лесов, выполняющих функции защиты природных и иных объектов (леса, расположенные в зеленых зонах) на территории Кунашакского лесничества Челябинской области.

Территориальное размещение проектируемого лесного участка с указанием границ населенных пунктов, участковых лесничеств, лесных кварталов, показано на прилагаемой карте-схеме ниже.

ФЕДЕРАЛЬНОЕ АГЕНТСТВО ЛЕСНОГО ХОЗЯЙСТВА
РОССИЙСКОЙ ФЕДЕРАЦИИ

ГЛАВНОЕ УПРАВЛЕНИЕ ЛЕСАМИ
ЧЕЛЯБИНСКОЙ ОБЛАСТИ

КАРТА-СХЕМА

ИЗМЕНЕНИЯ ГРАНИЦ ЗЕМЕЛЬ, НА КОТОРЫХ
РАСПОЛОЖЕНЫ ЛЕСА, РАСПОЛОЖЕННЫЕ
В ЗЕЛЕННЫХ ЗОНАХ
КУНАШАКСКОГО ЛЕСНИЧЕСТВА
ЧЕЛЯБИНСКОЙ ОБЛАСТИ

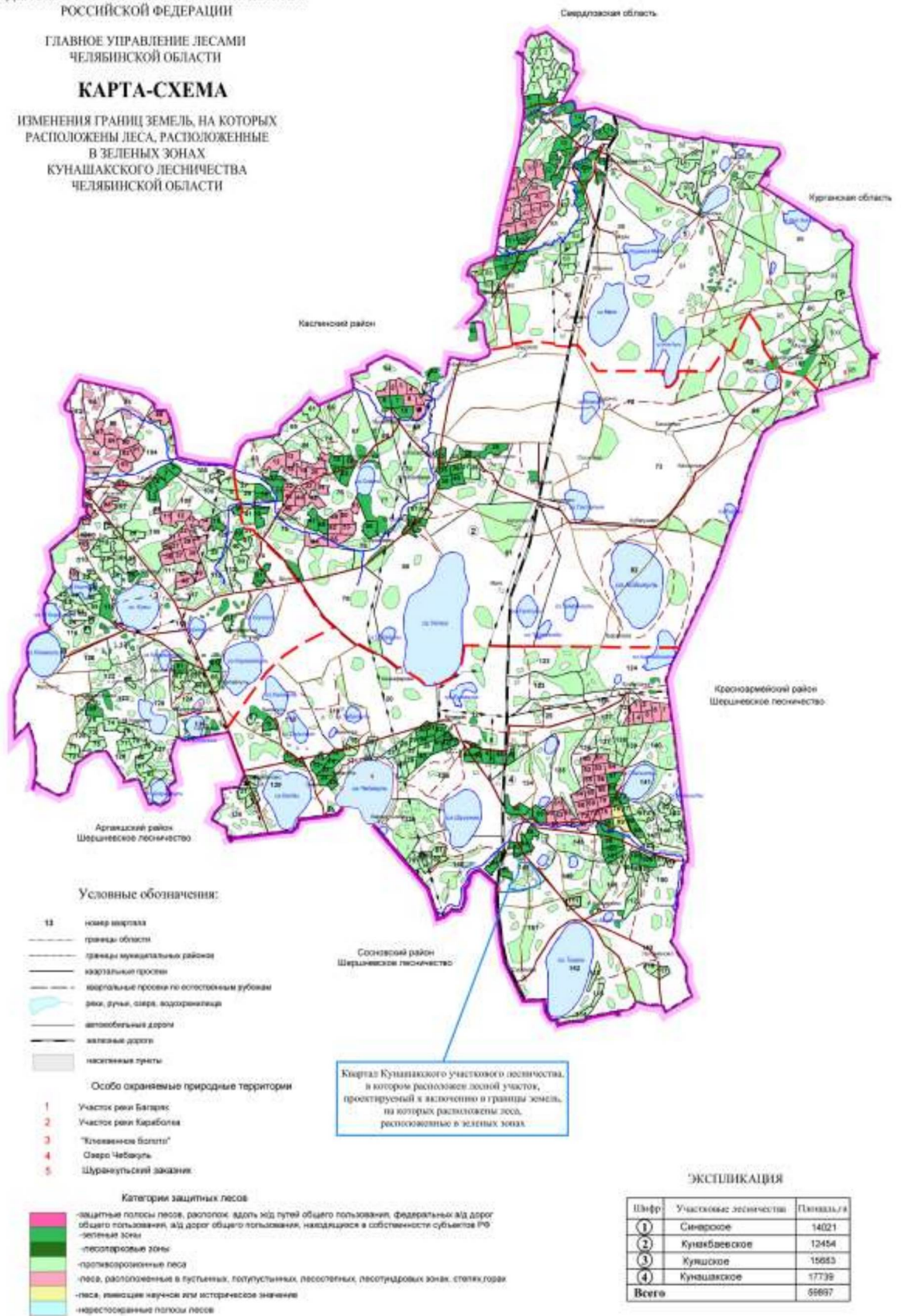
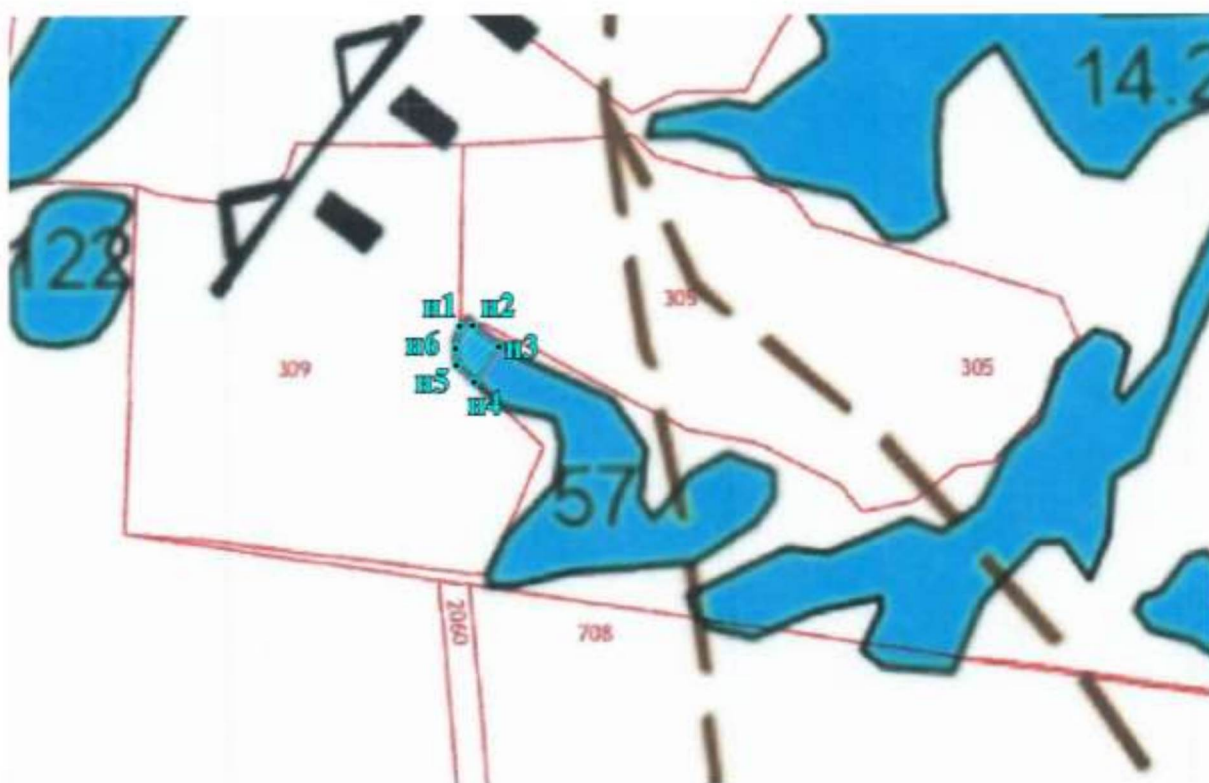



Схема расположения и границы лесного участка, проектируемого к включению в границы земель, на которых расположены леса, выполняющие функции защиты природных и иных объектов (леса, расположенные в зеленых зонах)

Челябинская область

Лесничество - Кунашакское
Участковое лесничество - Кунашакское
Квартал 144 (часть выдела 57)
Лесной участок площадью - 0,0661 га

Масштаб 1 : 5 000



 - лесной участок, проектируемый к включению в границы земель, на которых расположены леса, расположенные в зеленых зонах

Координаты характерных точек границ лесного участка, проектируемого к включению в границы земель, на которых расположены леса, выполняющие функции защиты природных и иных объектов (леса, расположенные в зеленых зонах)

Сведения о местоположении границ объекта					
1. Система координат МСК - 74 - 2					
2. Сведения о характерных точках границ объекта					
Обозначение характерных точек части границы	Координаты, м		Метод определения координат характерной точки	Средняя квадратическая погрешность положения характерной точки (Mt), м	Описание обозначения точки на местности (при наличии)
	X	Y			
н1	651253,22	2336256,55	картометрический	± 5	-
н2	651253,80	2336265,09	картометрический	± 5	-
н3	651239,84	2336282,39	картометрический	± 5	-
н4	651216,34	2336266,08	картометрический	± 5	-
н5	651227,48	2336254,29	картометрический	± 5	-
н6	651238,56	2336253,75	картометрический	± 5	-
н1	651253,22	2336256,55	картометрический	± 5	-

Текстовое описание границ лесного участка, проектируемого к включению в границы земель, на которых расположены леса, выполняющие функции защиты природных и иных объектов (леса, расположенные в зеленых зонах)

Прохождение границы		Описание прохождения границы
от точки	до точки	
1	2	на северо-восток по территории квартала 144 выдела 57
2	3	на юго-восток по территории квартала 144 выдела 57
3	4	на юго-запад по территории квартала 144 выдела 57
4	6	на северо-запад по территории квартала 144 выдела 57
6	1	на северо-восток по территории квартала 144 выдела 57

Сравнительная лесотаксационная характеристика и анализ насаждений лесного участка, исключаемого из границ земель, на которых расположены леса, выполняющие функции защиты природных и иных объектов (леса, расположенные в зеленых зонах), и лесного участка, проектируемого к включению в границы указанных зон, приведена по данным ГЛР.

Таблица 18

Сравнительная таксационная характеристика лесных участков

Таксационные показатели	Лесной участок, исключаемый из границ земель, на которых расположены леса, выполняющие функции защиты природных и иных объектов (леса, расположенные в зеленых зонах)	Лесной участок, проектируемый к включению в границы земель, на которых расположены леса, выполняющие функции защиты природных и иных объектов (леса, расположенные в зеленых зонах)
	Синарское участковое лесничество, Кунашакское лесничество	Кунашакское участковое лесничество, Кунашакское лесничество
Соотношение составляющих пород (по запасу), процент	Берёза – 100%	Берёза – 100%
Средний возраст, лет	70	70
Средний класс бонитета	2	2
Средняя полнота	0,8	0,6
Показатели рекреационной оценки лесов:		
санитарно-гигиеническая оценка	Плохая	Хорошая
класс эстетической оценки	1	1
преобладающий тип ландшафта	Закрытый	Закрытый
Средний состав	10Б	10Б
Площадь, га	0.0661	0.0661

В результате реализации проектируемого изменения границ земель, на которых расположены леса, выполняющие функции защиты природных и иных объектов (леса, расположенные в зеленых зонах), рекреационная емкость данной категории защитных лесов не изменится.

Глава 4. Проектирование защитных лесов на лесном участке Кунашакского лесничества Челябинской области

В настоящей проектной документации осуществлено проектирование защитных лесов на лесном участке Кунашакского лесничества Челябинской области, проектируемого к исключению из границ земель, на которых расположены леса, выполняющие функции защиты природных и иных объектов (леса, расположенные в зеленых зонах).

Проектирование отнесения лесов к категории защитных лесов выполнено в соответствии с Лесным кодексом, Федеральным законом от 27 декабря 2018 года № 538-ФЗ «О внесении изменений в Лесной кодекс Российской Федерации и отдельные законодательные акты Российской Федерации в части совершенствования правового регулирования отношений, связанных с обеспечением сохранения лесов на землях лесного фонда и землях иных категорий» и Лесоустроительной инструкцией, утвержденной приказом Минприроды от 05.08.2022 г. № 510.

Проектирование отнесения лесов к категории защитных лесов осуществлено в отношении лесного участка, расположенного в квартале 17 (части выделов 13, 39) Синарского участкового лесничества Кунашакского лесничества Челябинской области.

Как уже отмечалось, указанный лесной участок в настоящее время отнесен к категории защитных лесов - леса, выполняющие функции защиты природных и иных объектов (леса, расположенные в зеленых зонах).

При разработке данной проектной документации рассматривались варианты возможного отнесения лесов испрашиваемого лесного участка к защитным лесам по их категориям.

К лесам, расположенным на особо охраняемых природных территориях относятся леса, расположенные на территориях государственных природных заповедников, национальных парков, природных парков, памятников природы, государственных природных заказников и на иных установленных федеральными законами особо охраняемых природных территориях иных установленных федеральными законами особо охраняемых природных территориях.

В границах испрашиваемого лесного участка площадью 0,0661 га, расположенного в квартале 17 (части выделов 13, 39) Синарского участкового лесничества Кунашакского лесничества Челябинской области, отсутствуют природные заповедники, национальные парки, природные парки, памятники природы, государственные природные заказники и иные установленные федеральными законами особо охраняемые природные

территории. В связи с этим, перевод испрашиваемого лесного участка в категорию защитных лесов «леса, расположенные на особо охраняемых природных территориях» невозможен.

Леса, расположенные в водоохраных зонах, установлены в соответствии с водным законодательством. Согласно статье 65 Водного кодекса Российской Федерации, водоохраными зонами являются территории, которые примыкают к береговой линии (границам водного объекта) морей, рек, ручьев, каналов, озер, водохранилищ и на которых устанавливается специальный режим осуществления хозяйственной и иной деятельности в целях предотвращения загрязнения, засорения, заиления указанных водных объектов и истощения их вод, а также сохранения среды обитания водных биологических ресурсов и других объектов животного и растительного мира.

Территория испрашиваемого лесного участка не входит в границы водоохранной зоны. В связи с этим перевод испрашиваемого лесного участка в категорию защитных лесов «леса, расположенные в водоохраных зонах» невозможен.

Леса, выполняющие функции защиты природных и иных объектов признаются таковыми по факту нахождения в пределах соответствующих зон с особыми условиями использования территорий. Каждая из зон имеет свою специфику установления их правового режима.

К лесам, выполняющим функции защиты природных и иных объектов (леса, расположенные в первом и втором поясах зон санитарной охраны источников питьевого и хозяйственно-бытового водоснабжения) относятся леса, расположенные в границах соответствующих поясов зон санитарной охраны источников питьевого и хозяйственно-бытового водоснабжения, установленных в соответствии с требованиями законодательства в области обеспечения санитарно-эпидемиологического благополучия населения. Такие источники, в границах испрашиваемого участка отсутствуют. В связи с этим, перевод испрашиваемого лесного участка в категорию защитных лесов «леса, расположенные в водоохраных зонах» невозможен.

К лесам, выполняющим функции защиты природных и иных объектов (леса, расположенные в защитных полосах лесов) относятся леса, расположенные в границах полос отвода железных дорог и придорожных полос автомобильных дорог, установленных в соответствии с законодательством Российской Федерации о железнодорожном транспорте, законодательством об автомобильных дорогах и о дорожной деятельности.

Так как испрашиваемый лесной участок не примыкает к автодороге, его перевод в категорию защитных лесов «леса, расположенные в защитных полосах лесов» невозможен.

К лесам, выполняющим функции защиты природных и иных объектов (леса, расположенные в зеленых зонах) относятся леса, расположенные на землях лесного фонда и землях иных категорий, используемые в целях

организации отдыха населения, сохранения санитарно-гигиенической, оздоровительной функций и эстетической ценности природных ландшафтов.

В соответствии с Федеральным законом от 27 декабря 2018 года № 538-ФЗ «О внесении изменений в Лесной кодекс Российской Федерации и отдельные законодательные акты Российской Федерации в части совершенствования правового регулирования отношений, связанных с обеспечением сохранения лесов на землях лесного фонда и землях иных категорий», изменение границ земель, на которых располагаются леса, выполняющие функции защиты природных и иных объектов (леса, расположенные в зеленых зонах), которое может привести к уменьшению площади таких земель, не допускается.

Проектируемое изменение границ земель необходимо в связи с последующим переводом земель лесного фонда в земли промышленности, энергетики, транспорта, связи, радиовещания, телевидения, информатики, земли для обеспечения космической деятельности, земли обороны, безопасности и земли иного специального назначения для размещения сибирезвонного захоронения с. Усть-Багаряк. Данное изменение границ может привести к уменьшению площади земель, на которых располагаются леса, выполняющие функции защиты природных и иных объектов (леса, расположенные в зеленых зонах), что не допускается. Исходя из этого, перевод испрашиваемого лесного участка в категорию защитных лесов «леса, выполняющие функции защиты природных и иных объектов» (леса, расположенные в зеленых зонах) невозможен.

К лесам, выполняющим функции защиты природных и иных объектов (горно-санитарные леса) относятся леса, расположенные в границах зон округов санитарной (горно-санитарной) охраны лечебно-оздоровительных местностей и курортов, установленных в соответствии с законодательством Российской Федерации о природных лечебных ресурсах, лечебно-оздоровительных местностях и курортах. Указанные зоны в границах испрашиваемого лесного участка отсутствуют, поэтому отнесение лесов лесного участка к данной категории защитных лесов невозможно.

К ценным лесам относятся леса, имеющие уникальный породный состав лесных насаждений, выполняющие важные защитные функции в сложных природных условиях, имеющие исключительное научное или историко-культурное значение.

К ценным лесам (государственные защитные лесные полосы) относятся леса линейного типа, искусственно созданные в лесостепных, степных зонах, зонах полупустынь и пустынь, выполняющие климаторегулирующие, почвозащитные, противоэрозионные и водорегулирующие функции. По всем критериям леса испрашиваемого лесного участка невозможно отнести к данной категории лесов.

К ценным лесам (противоэрозионные леса) относятся леса, предназначенные для охраны земель от эрозии. Это леса, расположенные в районах, подверженных развитию эрозионных процессов. Испрашиваемый

лесной участок расположен в лесостепной зоне на почвах, которые не подвержены дефляционным процессам и окружен лесным массивом. Эрозия под лесной растительностью обычно проявляется в очень слабой степени, и почва восстанавливается в течение года благодаря почвообразовательным процессам. В связи с вышеперечисленными критериями, лесной участок не относится к данной категории защитных лесов.

К ценным лесам (пустынные, полупустынные леса) относятся леса, расположенные в зоне полупустынь и пустынь, выполняющие защитные функции.

К ценным лесам (лесостепные леса) относятся леса, расположенные в степной зоне, лесостепной зоне, выполняющие защитные функции.

К ценным лесам (лесотундровые леса) относятся леса, расположенные в неблагоприятных природно-климатических условиях на границе с тундрой, выполняющие защитные и климаторегулирующие функции.

В соответствии с Приказом Минприроды России от 18.08.2014 г. № 367 «Об утверждении Перечня лесорастительных зон Российской Федерации и Перечня лесных районов Российской Федерации», испрашиваемый лесной участок располагается на территории Южно-Уральского лесостепного района, Лесостепной лесорастительной зоне. Следовательно, его можно отнести к категории защитных лесов «Ценные леса» (лесостепные леса). Отнесение испрашиваемого лесного участка к остальным категориям ценных лесов (пустынные, полупустынные леса, лесотундровые леса) соответственно невозможно.

На основании вышесказанного о том, что испрашиваемый лесной участок располагается на территории Южно-Уральского лесостепного района, Лесостепной лесорастительной зоне, его можно отнести к категории защитных лесов «Ценные леса» (лесостепные леса).

Принимая во внимание данное обстоятельство, лесной участок в квартале 17 (части выделов 13, 39) Синарского участкового лесничества Кунашакского лесничества Челябинской области площадью 0,0661 га, проектируется отнести к категории защитных лесов – ценные леса (лесостепные леса) с целью последующего перевода из состава земель лесного фонда в категорию «земли промышленности, энергетики, транспорта, связи, радиовещания, телевидения, информатики, земли для обеспечения космической деятельности, земли обороны, безопасности и земли иного специального назначения» для размещения сибирезвонного захоронения с. Усть-Багаряк на территории Кунашакского муниципального района Челябинской области. Границы Кунашакского муниципального района Челябинской области установлены Законом Челябинской области от 12.11.2004 г. № 288-ЗО «О статусе и границах Кунашакского муниципального района и сельских поселений в его составе».

Глава 7. Функциональное зонирование земель, на которых расположены леса, выполняющие функции защиты природных и иных объектов (леса, расположенные в зеленых зонах)

В соответствии с Правилами одновременно с изменением границ земель, на которых расположены леса в лесопарковых и зеленых зонах, определяются следующие функциональные зоны:

- зона активного отдыха;
- прогулочная зона;
- зона фаунистического покоя;
- восстановительная зона.

Функциональные зоны, определяются в целях дифференциации режима использования, охраны, защиты и воспроизводства лесов, а также для сохранения мест обитания фауны и восстановления нарушенных природных ландшафтов.

Зона активного отдыха определяется в местах лесов, с единовременной посещаемостью 20 и более человек на 1 гектар в целях их благоустройства и формирования эстетически ценных природных ландшафтов повышенной устойчивости (подбираются живописные лесные участки площадью не менее 5 гектаров, приуроченные к водоемам, с хорошей транспортной доступностью и благоприятными санитарно-гигиеническими условиями, удаленные от источников загрязнения водоемов, сильных шумов). Площадь зоны активного отдыха занимает до 30 процентов площади лесов, расположенных в зеленой зоне.

Прогулочная зона определяется в местах лесов, для организации индивидуальных и групповых прогулок, туристских маршрутов, заготовки и сбора в установленном порядке пищевых и недревесных лесных ресурсов. Площадь прогулочной зоны может составлять более 70 процентов площади зоны. Максимальная единовременная посещаемость прогулочной зоны составляет 5 - 20 человек на 1 гектар.

Зона фаунистического покоя определяется в местах лесов, в целях создания условий для обитания и размножения диких птиц и зверей.

Восстановительная зона определяется в местах лесов, где произошли гибель лесных насаждений либо существенное снижение их устойчивости и требуется длительное (в течение не менее 10 лет) осуществление комплекса мероприятий по воспроизводству лесов

Так как, лесным планом Челябинской области основным приоритетным видом использования лесов земель, на которых расположены леса, выполняющие функции защиты природных и иных объектов (леса, расположенные в зеленых зонах) определено осуществление рекреационной деятельности, то на проектируемом лесном участке выделяется функциональная зона – прогулочная зона.

Схема функциональных зон в лесах, расположенных в зеленых зонах, определенных в изменяемых границах земель, на которых расположены леса, расположенные в зеленых зонах

Челябинская область

Лесничество - Кунашакское
Участковое лесничество - Кунашакское
Квартал 144 (часть выдела 57)
Лесной участок площадью - 0,0661 га

Масштаб 1 : 5 000



Функциональная зона - прогулочная зона

Согласование с заинтересованными лицами. Сведения об обременениях.

Согласно сведениям из ГЛР, лесной участок, проектируемый к исключению из состава земель, на которых расположены леса, выполняющие функции защиты природных и иных объектов (леса, расположенные в зеленых зонах) имеет обременения. Обременен договором аренды от 10.10.2012 г. № 720 в целях заготовки древесины ООО «Кунашакский лесхоз».

Лесной участок, проектируемый к включению в состав земель, на которых расположены леса, выполняющие функции защиты природных и иных объектов (леса, расположенные в зеленых зонах) имеет обременения. Обременен договором аренды от 10.10.2012 г. № 720 в целях заготовки древесины.

Глава 8. Обоснование изменения границ земель, на которых расположены леса, выполняющие функции защиты природных и иных объектов (леса, расположенные в зеленых зонах)

Согласно Правил, обязательному включению в состав проектной документации подлежат документы, содержащие сведения о необходимости изменения границ земель, на которых расположены леса, выполняющие функции защиты природных и иных объектов (леса, расположенные в зеленых зонах), а также обоснование их площади и местоположения.

Размещение, обустройство и содержание сибирязвенного скотомогильника с. Усть-Багаряк на территории Кунашакского муниципального района, которое необходимо в рамках исполнения решения Центрального районного суда г. Челябинск от 15.08.2016 г. по делу № 2-2876/2016 (Приложение № 3), возможно только после перевода земельных участков в категорию земель защитных лесов – ценные леса (лесостепные леса), что позволит в дальнейшем вывести участок из границ земель лесного фонда.

По данным ветеринарно-санитарной карточки на скотомогильник (биометрическую яму) было выявлено, что первое сибирязвенное захоронение на территории исключаемого участка, на котором расположены леса, выполняющие функции защиты природных и иных объектов (леса, расположенные в зеленых зонах), проводилось в 1970 году. Это говорит о том, что данный скотомогильник является существующим, а не проектируемым. В связи с этим, существует необходимость изменения границ земель, на которых расположены леса, выполняющие функции защиты природных и иных объектов (леса, расположенные в зеленых зонах) и последующий перевод их в земли промышленности, энергетики, транспорта, связи, радиовещания, телевидения, информатики, земли для обеспечения космической деятельности, земли обороны, безопасности и земли иного специального назначения для существующего скотомогильника.

Разработка проектной документации по проектированию (изменению) границ земель, на которых расположены леса, выполняющие функции защиты природных и иных объектов (леса, расположенные в зеленых зонах) выполнена в связи изменением категории защитных лесов, в целях

последующего перевода земель лесного фонда в земли промышленности, энергетики, транспорта, связи, радиовещания, телевидения, информатики, земли для обеспечения космической деятельности, земли обороны, безопасности и земли иного специального назначения для размещения существующего скотомогильника.

Лесной участок в квартале 144 (часть выдела 57) Кунашакского участкового лесничества Кунашакского лесничества Челябинской области площадью 0,0661 га в полной мере компенсирует испрашиваемую площадь земель, на которых расположены леса, выполняющие функции защиты природных и иных объектов (леса, расположенные в зеленых зонах). Данная компенсация не изменит уровень рекреационной емкости лесов в границах земель, выполняющих функции защиты природных и иных объектов (леса, расположенные в зеленых зонах) Челябинской области.