

ПРАВИТЕЛЬСТВО ЧЕЛЯБИНСКОЙ ОБЛАСТИ

ПОСТАНОВЛЕНИЕ

от 30.04.2021 г. № 172-П
Челябинск

О внесении изменений в
постановление Правительства
Челябинской области
от 24.11.2008 г. № 389-П

В соответствии со статьей 15 Градостроительного кодекса Российской Федерации, статьей 4 Закона Челябинской области «О составе, порядке подготовки проекта схемы территориального планирования Челябинской области и порядке внесения в нее изменений»

Правительство Челябинской области ПОСТАНОВЛЯЕТ:

1. Внести в постановление Правительства Челябинской области от 24.11.2008 г. № 389-П «О схеме территориального планирования Челябинской области» (Южноуральская панорама, 9 декабря 2008 г., спецвыпуск № 8) следующие изменения:

1) пункт 1 изложить в следующей редакции:

«1. Утвердить прилагаемую схему территориального планирования Челябинской области.»;

2) схему территориального планирования Челябинской области, утвержденную указанным постановлением, изложить в новой редакции (прилагается);

3) признать утратившими силу:

план современного использования территории, утвержденный указанным постановлением;

проектный план, утвержденный указанным постановлением;

схему транспортной инфраструктуры, утвержденную указанным постановлением;

схему развития водохозяйственного комплекса, утвержденную указанным постановлением;

схему развития энергетического комплекса, утвержденную указанным постановлением;

комплексную оценку территории, утвержденную указанным постановлением;

основные положения о территориальном планировании, утвержденные указанным постановлением.

2. Настоящее постановление подлежит официальному опубликованию.

Председатель
Правительства Челябинской области



А.Л. Текслер

УТВЕРЖДЕНА
постановлением Правительства
Челябинской области
от 24.11.2008 г. № 389-П
(в редакции постановления
Правительства Челябинской области
от 30.04. 2021 г. №172-П)

Схема территориального планирования Челябинской области

I. Положение о территориальном планировании

Общая часть

Схема территориального планирования Челябинской области является основополагающим документом, на базе которого формируются нормативные правовые акты (правовые акты), регулирующие вопросы социально-экономического развития Челябинской области, муниципальных образований Челябинской области, вопросы использования территорий исходя из категорий расположенных в пределах соответствующих территорий земель, вопросы переселения граждан из аварийного жилищного фонда, размещения объектов капитального строительства, предотвращения чрезвычайных ситуаций природного и техногенного характера (государственные программы Челябинской области, иные региональные программы Челябинской области, а также муниципальные программы муниципальных образований Челябинской области).

Схемой территориального планирования Челябинской области предусматриваются:

основные направления пространственной организации, преобразования территории Челябинской области на основе Стратегии социально-экономического развития Челябинской области на период до 2035 года, утвержденной постановлением Законодательного Собрания Челябинской области от 31.01.2019 № 1748 «Об утверждении Стратегии социально-экономического развития Челябинской области на период до 2035 года»;

зоны различного функционального назначения и ограничения на использование территорий указанных зон;

меры по защите территорий Челябинской области от воздействия чрезвычайных ситуаций природного и техногенного характера, по развитию инженерной, транспортной и социальной инфраструктур; развитию природно-ландшафтного комплекса; улучшению условий проживания населения на проектируемой территории;

градостроительные требования к экологическому и санитарному благополучию;

необходимое территориальное обеспечение для достижения главной цели – повышения качества жизни населения (при оценке уровня качества

жизни населения используются такие параметры, как возможность получения работы, приемлемые жилищные условия, соответствующий уровень развития здравоохранения, образования, культуры, рекреации, улучшение состояния экологии, повышение уровня безопасности жизни).

Схема территориального планирования Челябинской области выполнена в текстовой форме и в виде графических материалов, состав и содержание которых соответствуют требованиям частей 4 и 5 статьи 14 Градостроительного Кодекса Российской Федерации.

Кроме того, в соответствии с частью 7 статьи 14 Градостроительного Кодекса Российской Федерации к Схеме территориального планирования Челябинской области прилагаются материалы по ее обоснованию в текстовой форме и в виде карт, по своему составу и содержанию отвечающие требованиям частей 8 и 9 статьи 14 Градостроительного Кодекса Российской Федерации.

Подготовка Схемы территориального планирования Челябинской области основывается на комплексе исходных материалов законодательного, проектного и нормативного характера, статистических данных, данных Министерства строительства и инфраструктуры Челябинской области.

Реализация Схемы территориального планирования Челябинской области предполагает формирование благоприятной среды жизнедеятельности населения.

Сведения о видах, назначении и наименованиях планируемых для размещения объектов регионального значения, их основные характеристики, их местоположение, а также характеристики зон с особыми условиями использования территорий в случае, если установление таких зон требуется в связи с размещением данных объектов

Объекты транспортной инфраструктуры

№	Наименование объекта	Назначение	Характеристика		Местоположение (населенный пункт, муниципальное образование)	Вид зоны с особыми условиями, количественный показатель
			единица измерения	количественный показатель		
1.	Автомобильная дорога общего пользования регионального или межмуниципального значения «Нязепетровск-Екатеринбург»	дорожная сеть Челябинской области	километров	22,37	Нязепетровский муниципальный район Верхнеуфалейский городской округ	санитарный разрыв от автомобильной дороги устанавливается расчетом. Придорожная полоса устанавливается в зависимости от категории автомобильной дороги

2.	Автомоби́льного общего пользования регионального или межмуниципального значения «Восточный и южный обходы г. Нязепетровска»	дорожная сеть Челябинской области	километров	11,11	Нязепетровский муниципальный район	санитарный разрыв от автодороги устанавливается расчетом. Придорожная полоса устанавливается в зависимости от категории автодороги
3.	Автомоби́льного общего пользования регионального или межмуниципального значения «Западный обход г. Нязепетровска»	дорожная сеть Челябинской области	километров	3,88	Нязепетровский муниципальный район	санитарный разрыв от автодороги устанавливается расчетом. Придорожная полоса устанавливается в зависимости от категории автодороги
4.	Участок 1 автодороги общего пользования регионального или межмуниципального значения «Карабаш – д. Гривенка»	дорожная сеть Челябинской области	километров	43,26	Нязепетровский муниципальный район Карабашский городской округ	санитарный разрыв от автодороги устанавливается расчетом. Придорожная полоса устанавливается в зависимости от категории автодороги
5.	Участок 2 автодороги общего пользования регионального или межмуниципального значения «Карабаш – д. Гривенка»	дорожная сеть Челябинской области	километров	3,49	Карабашский городской округ	санитарный разрыв от автодороги устанавливается расчетом. Придорожная полоса устанавливается в зависимости от категории автодороги
6.	Автомоби́льного общего пользования регионального или межмуниципального значения «Южный обход г. Верхний Уфалей»	дорожная сеть Челябинской области	километров	12,29	Верхнеуфалейский городской округ	санитарный разрыв от автодороги устанавливается расчетом. Придорожная полоса устанавливается в зависимости от категории автодороги
7.	Участок автодороги	дорожная	кило-	32,13	Каслинский	санитарный разрыв

	общего пользования регионального или межмуниципального значения «Касли – Воскресенское»	сеть Челябинской области	метров		муниципальный район	от автодороги устанавливается расчетом. Придорожная полоса устанавливается в зависимости от категории автодороги
8.	Участок автодороги общего пользования регионального или межмуниципального значения «Воскресенское – Черкаскуль»	дорожная сеть Челябинской области	километров	11,84	Каслинский муниципальный район	санитарный разрыв от автодороги устанавливается расчетом. Придорожная полоса устанавливается в зависимости от категории автодороги
9.	Автодорога общего пользования регионального или межмуниципального значения «Клеопино – Булзи»	дорожная сеть Челябинской области	километров	15,2	Каслинский муниципальный район	санитарный разрыв от автодороги устанавливается расчетом. Придорожная полоса устанавливается в зависимости от категории автодороги
10.	Участок автодороги общего пользования регионального или межмуниципального значения «Щербаковка – Никольское»	дорожная сеть Челябинской области	километров	3,92	Каслинский муниципальный район	санитарный разрыв от автодороги устанавливается расчетом. Придорожная полоса устанавливается в зависимости от категории автодороги
11.	Участок автодороги общего пользования регионального или межмуниципального значения «Багаряк – Маминское»	дорожная сеть Челябинской области	километров	17,39	Каслинский муниципальный район	санитарный разрыв от автодороги устанавливается расчетом. Придорожная полоса устанавливается в зависимости от категории автодороги
12.	Автодорога общего пользования	дорожная сеть	километров	2,63	Каслинский муниципальный район	санитарный разрыв от автодороги

	регионального или межмуниципального значения «Обход с. Багаряк»	Челябинской области			район	устанавливается расчетом. Придорожная полоса устанавливается в зависимости от категории автодороги
13.	Автодорога общего пользования регионального или межмуниципального значения «Малое Кызылова – Малое Кантазарова»	дорожная сеть Челябинской области	километров	10,39	Каслинский муниципальный район	санитарный разрыв от автодороги устанавливается расчетом. Придорожная полоса устанавливается в зависимости от категории автодороги
14.	Автодорога общего пользования регионального или межмуниципального значения «Обход с. Огневское»	дорожная сеть Челябинской области	километров	4,71	Каслинский муниципальный район	санитарный разрыв от автодороги устанавливается расчетом. Придорожная полоса устанавливается в зависимости от категории автодороги
15.	Участок автодороги общего пользования регионального или межмуниципального значения «Касли – М-5 «Урал»	дорожная сеть Челябинской области	километров	43,76	Каслинский муниципальный район	санитарный разрыв от автодороги устанавливается расчетом. Придорожная полоса устанавливается в зависимости от категории автодороги
16.	Автодорога общего пользования регионального или межмуниципального значения «Юго-западный обход г. Касли»	дорожная сеть Челябинской области	километров	3,51	Каслинский муниципальный район, Озерский городской округ, Кунашакский муниципальный район	санитарный разрыв от автодороги устанавливается расчетом. Придорожная полоса устанавливается в зависимости от категории автодороги
17.	Автодорога общего пользования регионального или межмуниципального значения	дорожная сеть Челябинской области	километров	21,58	Кунашакский муниципальный район	санитарный разрыв от автодороги устанавливается

	межмуниципального значения «Султанаево – М. Казакбаева – Новобурино»	ской области				расчетом. Придорожная полоса устанавливается в зависимости от категории автодороги
18.	Участок автодороги общего пользования регионального или межмуниципального значения «д. Кулужбаева – М-5 «Урал»	дорожная сеть Челябинской области	километров	8,86	Кунашакский муниципальный район	санитарный разрыв от автодороги устанавливается расчетом. Придорожная полоса устанавливается в зависимости от категории автодороги
19.	Автодорога общего пользования регионального или межмуниципального значения «восточный обход с. Кунашак»	дорожная сеть Челябинской области	километров	5,23	Кунашакский муниципальный район	санитарный разрыв от автодороги устанавливается расчетом. Придорожная полоса устанавливается в зависимости от категории автодороги
20.	Автодорога общего пользования регионального или межмуниципального значения «Кумкуль – Аширова – Нижнепетропавловское»	дорожная сеть Челябинской области	километров	29,74	Красноармейский муниципальный район	санитарный разрыв от автодороги устанавливается расчетом. Придорожная полоса устанавливается в зависимости от категории автодороги
21.	Участок автодороги общего пользования регионального или межмуниципального значения «Борисовка – Сугояк»	дорожная сеть Челябинской области	километров	13,45	Красноармейский муниципальный район	санитарный разрыв от автодороги устанавливается расчетом. Придорожная полоса устанавливается в зависимости от категории автодороги
22.	Автодорога общего пользования регионального или межмуниципального значения	дорожная сеть Челябинской области	километров	36,82	Красноармейский муниципальный район	санитарный разрыв от автодороги устанавливается расчетом.

	ного значения «Сугояк – Алабуга»	области				Придорожная полоса устанавливается в зависимости от категории автодороги
23.	Участок 1 автодороги общего пользования регионального или межмуниципаль- ного значения «Шаболтак – Якупова»	дорожная сеть Челябин- ской области	кило- метров	5,26	Красноармей- ский муниципальный район	санитарный разрыв от автодороги устанавливается расчетом. Придорожная полоса устанавливается в зависимости от категории автодороги
24.	Участок 2 автодороги общего пользования регионального или межмуниципаль- ного значения «Шаболтак – Якупова»	дорожная сеть Челябин- ской области	кило- метров	8,98	Красноармей- ский муниципальный район	санитарный разрыв от автодороги устанавливается расчетом. Придорожная полоса устанавливается в зависимости от категории автодороги
25.	Автодорога общего пользования регионального или межмуниципаль- ного значения «Нагуманова – Попово»	дорожная сеть Челябин- ской области	кило- метров	7,05	Красноармей- ский муниципальный район	санитарный разрыв от автодороги устанавливается расчетом. Придорожная полоса устанавливается в зависимости от категории автодороги
26.	Автодорога общего пользования регионального или межмуниципаль- ного значения «Боровое – Сосново»	дорожная сеть Челябин- ской области	кило- метров	23,77	Красноармей- ский муниципальный район	санитарный разрыв от автодороги устанавливается расчетом. Придорожная полоса устанавливается в зависимости от категории автодороги
27.	Автодорога общего пользования регионального или межмуниципаль- ного значения	дорожная сеть Челябин- ской области	кило- метров	9,44	Кунашакский муниципальный район	санитарный разрыв от автодороги устанавливается расчетом. Придорожная

	«Курманово – Сураково»					полоса устанавливается в зависимости от категории автодороги
28.	Автодорога общего пользования регионального или межмуниципального значения «Кочердык – граница Курганской области»	дорожная сеть Челябинской области	километров	21,94	Октябрьский муниципальный район	санитарный разрыв от автодороги устанавливается расчетом. Придорожная полоса устанавливается в зависимости от категории автодороги
29.	Автодорога общего пользования регионального или межмуниципального значения «Лысково – Журавлиное»	дорожная сеть Челябинской области	километров	8,59	Октябрьский муниципальный район	санитарный разрыв от автодороги устанавливается расчетом. Придорожная полоса устанавливается в зависимости от категории автодороги
30.	Участок автодороги общего пользования регионального или межмуниципального значения «Аминево – Чудинова»	дорожная сеть Челябинской области	километров	17,99	Октябрьский муниципальный район	санитарный разрыв от автодороги устанавливается расчетом. Придорожная полоса устанавливается в зависимости от категории автодороги
31.	Автодорога общего пользования регионального или межмуниципального значения «Петроград – Подовинное»	дорожная сеть Челябинской области	километров	14,49	Октябрьский муниципальный район	санитарный разрыв от автодороги устанавливается расчетом. Придорожная полоса устанавливается в зависимости от категории автодороги
32.	Участок автодороги общего пользования регионального или межмуниципального значения «Подовинное –	дорожная сеть Челябинской области	километров	27,38	Октябрьский муниципальный район	санитарный разрыв от автодороги устанавливается расчетом. Придорожная полоса

	Крутоярский»					устанавливается в зависимости от категории автодороги
33.	Автодорога общего пользования регионального или межмуниципального значения «Ключевка – Каракульское»	дорожная сеть Челябинской области	километров	29,31	Октябрьский муниципальный район, Троицкий муниципальный район	санитарный разрыв от автодороги устанавливается расчетом. Придорожная полоса устанавливается в зависимости от категории автодороги
34.	Автодорога общего пользования регионального или межмуниципального значения «Рытвино – Шантарино»	дорожная сеть Челябинской области	километров	11,97	Октябрьский муниципальный район, Троицкий муниципальный район	санитарный разрыв от автодороги устанавливается расчетом. Придорожная полоса устанавливается в зависимости от категории автодороги
35.	Автодорога общего пользования регионального или межмуниципального значения «Черныкино – Новомосковское»	дорожная сеть Челябинской области	километров	8,13	Октябрьский муниципальный район, Троицкий муниципальный район	санитарный разрыв от автодороги устанавливается расчетом. Придорожная полоса устанавливается в зависимости от категории автодороги
36.	Автодорога общего пользования регионального или межмуниципального значения «Обход г. Троицка»	дорожная сеть Челябинской области	километров	17,62	Троицкий муниципальный район	санитарный разрыв от автодороги устанавливается расчетом. Придорожная полоса устанавливается в зависимости от категории автодороги
37.	Автодорога общего пользования регионального или межмуниципального значения «Епанишниковая – Белозеры»	дорожная сеть Челябинской области	километров	5,9	Троицкий муниципальный район	санитарный разрыв от автодороги устанавливается расчетом. Придорожная полоса устанавливается в

						зависимости от категории автодороги
38.	Автодорога общего пользования регионального или межмуниципального значения «Неверово – Озеро-Сосновка»	дорожная сеть Челябинской области	километров	15,69	Троицкий муниципальный район, Увельский муниципальный район	санитарный разрыв от автодороги устанавливается расчетом. Придорожная полоса устанавливается в зависимости от категории автодороги
39.	Участок автодороги общего пользования регионального или межмуниципального значения «Дробышево – Мордвиновка»	дорожная сеть Челябинской области	километров	15,82	Троицкий муниципальный район, Увельский муниципальный район	санитарный разрыв от автодороги устанавливается расчетом. Придорожная полоса устанавливается в зависимости от категории автодороги
40.	Автодорога общего пользования регионального или межмуниципального значения «Подгорное – Искра»	дорожная сеть Челябинской области	километров	7,89	Троицкий муниципальный район	санитарный разрыв от автодороги устанавливается расчетом. Придорожная полоса устанавливается в зависимости от категории автодороги
41.	Участок автодороги общего пользования регионального или межмуниципального значения «Писклово – Петровское»	дорожная сеть Челябинской области	километров	6,32	Еткульский муниципальный район, Увельский муниципальный район	санитарный разрыв от автодороги устанавливается расчетом. Придорожная полоса устанавливается в зависимости от категории автодороги
42.	Автодорога общего пользования регионального или межмуниципального значения «Соколово – Петровское»	дорожная сеть Челябинской области	километров	34,05	Еткульский муниципальный район, Увельский муниципальный район	санитарный разрыв от автодороги устанавливается расчетом. Придорожная полоса устанавливается в зависимости от

						категории автодороги
43.	Участок автодороги общего пользования регионального или межмуниципального значения «Хомутинино – Каратабан»	дорожная сеть Челябинской области	километров	14,21	Еткульский муниципальный район, Увельский муниципальный район	санитарный разрыв от автодороги устанавливается расчетом. Придорожная полоса устанавливается в зависимости от категории автодороги
44.	Автодорога общего пользования регионального или межмуниципального значения «Казбаево – Таянды»	дорожная сеть Челябинской области	километров	18,41	Еткульский муниципальный район, Чебаркульский муниципальный район	санитарный разрыв от автодороги устанавливается расчетом. Придорожная полоса устанавливается в зависимости от категории автодороги
45.	Автодорога общего пользования регионального или межмуниципального значения «Коелга – Подгорный»	дорожная сеть Челябинской области	километров	10,6	Еткульский муниципальный район, Увельский муниципальный район	санитарный разрыв от автодороги устанавливается расчетом. Придорожная полоса устанавливается в зависимости от категории автодороги
46.	Автодорога общего пользования регионального или межмуниципального значения «Устиново – Колодкино»	дорожная сеть Челябинской области	километров	13,62	Чебаркульский муниципальный район, Миасский городской округ	санитарный разрыв от автодороги устанавливается расчетом. Придорожная полоса устанавливается в зависимости от категории автодороги
47.	Автодорога общего пользования регионального или межмуниципального значения «Берег – Косогорка»	дорожная сеть Челябинской области	километров	25,7	Уйский муниципальный район	санитарный разрыв от автодороги устанавливается расчетом. Придорожная полоса устанавливается в зависимости от категории

						автодороги
48.	Автодорога общего пользования регионального или межмуниципального значения «Кукушка – Восточный»	дорожная сеть Челябинской области	километров	7,78	Уйский муниципальный район	санитарный разрыв от автодороги устанавливается расчетом. Придорожная полоса устанавливается в зависимости от категории автодороги
49.	Автодорога общего пользования регионального или межмуниципального значения «Варламово – Восточный»	дорожная сеть Челябинской области	километров	9,62	Уйский муниципальный район	санитарный разрыв от автодороги устанавливается расчетом. Придорожная полоса устанавливается в зависимости от категории автодороги
50.	Автодорога общего пользования регионального или межмуниципального значения «Пласт – Полесье – Кособродка»	дорожная сеть Челябинской области	километров	23,67	Пластовский муниципальный район	санитарный разрыв от автодороги устанавливается расчетом. Придорожная полоса устанавливается в зависимости от категории автодороги
51.	Автодорога общего пользования регионального или межмуниципального значения «Верхняя Санарка – Каменная Санарка»	дорожная сеть Челябинской области	километров	15,02	Троицкий муниципальный район Уйский муниципальный район	санитарный разрыв от автодороги устанавливается расчетом. Придорожная полоса устанавливается в зависимости от категории автодороги
52.	Автодорога общего пользования регионального или межмуниципального значения «Южный обход г. Верхнеуральска»	дорожная сеть Челябинской области	километров	15,47	Верхнеуральский муниципальный район	санитарный разрыв от автодороги устанавливается расчетом. Придорожная полоса устанавливается в зависимости от категории автодороги

53.	Автодорога общего пользования регионального или межмуниципального значения «Климовка – Новотемирский»	дорожная сеть Челябинской области	километров	12,33	Чесменский муниципальный район	санитарный разрыв от автодороги устанавливается расчетом. Придорожная полоса устанавливается в зависимости от категории автодороги
54.	Автодорога общего пользования регионального или межмуниципального значения «Бородиновка – Лейпциг»	дорожная сеть Челябинской области	километров	18,16	Варненский муниципальный район	санитарный разрыв от автодороги устанавливается расчетом. Придорожная полоса устанавливается в зависимости от категории автодороги
55.	Автодорога общего пользования регионального или межмуниципального значения «Саламат – Казановка»	дорожная сеть Челябинской области	километров	9,01	Варненский муниципальный район	санитарный разрыв от автодороги устанавливается расчетом. Придорожная полоса устанавливается в зависимости от категории автодороги
56.	Автодорога общего пользования регионального или межмуниципального значения «Алтырка – Заречье»	дорожная сеть Челябинской области	километров	10,42	Варненский муниципальный район	санитарный разрыв от автодороги устанавливается расчетом. Придорожная полоса устанавливается в зависимости от категории автодороги
57.	Автодорога общего пользования регионального или межмуниципального значения «Кызыл-Маяк – Красноармейский»	дорожная сеть Челябинской области	километров	6,07	Варненский муниципальный район	санитарный разрыв от автодороги устанавливается расчетом. Придорожная полоса устанавливается в зависимости от категории автодороги
58.	Автодорога общего	дорожная	кило-	9,99	Варненский	санитарный разрыв

	пользования регионального или межмуниципаль- ного значения «Комсомольский – Новопокровка»	сеть Челябин- ской области	метров		муниципальный район	от автодороги устанавливается расчетом. Придорожная полоса устанавливается в зависимости от категории автодороги
59.	Автодорога общего пользования регионального или межмуниципаль- ного значения «Новониколаевка – Катенино»	дорожная сеть Челябин- ской области	кило- метров	16,45	Варненский муниципальный район	санитарный разрыв от автодороги устанавливается расчетом. Придорожная полоса устанавливается в зависимости от категории автодороги
60.	Автодорога общего пользования регионального или межмуниципаль- ного значения «Караоба – Кулевчи»	дорожная сеть Челябин- ской области	кило- метров	14,84	Варненский муниципальный район	санитарный разрыв от автодороги устанавливается расчетом. Придорожная полоса устанавливается в зависимости от категории автодороги
61.	Автодорога общего пользования регионального или межмуниципаль- ного значения «Солнце – Великопетровка»	дорожная сеть Челябин- ской области	кило- метров	16,09	Варненский муниципальный район	санитарный разрыв от автодороги устанавливается расчетом. Придорожная полоса устанавливается в зависимости от категории автодороги
62.	Автодорога общего пользования регионального или межмуниципаль- ного значения «Обход с. Фершампенуаз»	дорожная сеть Челябин- ской области	кило- метров	6,97	Нагайбакский муниципальный район	санитарный разрыв от автодороги устанавливается расчетом. Придорожная полоса устанавливается в зависимости от категории автодороги
63.	Автодорога общего пользования	дорожная сеть	кило- метров	5,36	Нагайбакский муниципальный	санитарный разрыв от автодороги

	регионального или межмуниципального значения «Красная Заря – Новый Урал»	Челябинской области			район	устанавливается расчетом. Придорожная полоса устанавливается в зависимости от категории автодороги
64.	Участок автодороги общего пользования регионального или межмуниципального значения «Кужебаевский – Горняк»	дорожная сеть Челябинской области	километров	7,39	Карталинский муниципальный район	санитарный разрыв от автодороги устанавливается расчетом. Придорожная полоса устанавливается в зависимости от категории автодороги
65.	Автодорога общего пользования регионального или межмуниципального значения «Магнитный – Слюда»	дорожная сеть Челябинской области	километров	36,9	Карталинский муниципальный район	санитарный разрыв от автодороги устанавливается расчетом. Придорожная полоса устанавливается в зависимости от категории автодороги
66.	Автодорога общего пользования регионального или межмуниципального значения «Кировский – Карталы»	дорожная сеть Челябинской области	километров	71,62	Карталинский муниципальный район, Агаповский муниципальный район	санитарный разрыв от автодороги устанавливается расчетом. Придорожная полоса устанавливается в зависимости от категории автодороги
67.	Автодорога общего пользования регионального или межмуниципального значения «Базарский – Зингейский»	дорожная сеть Челябинской области	километров	20,32	Агаповский муниципальный район, Кизильский муниципальный район	санитарный разрыв от автодороги устанавливается расчетом. Придорожная полоса устанавливается в зависимости от категории автодороги
68.	Участок автодороги общего пользования регионального или	дорожная сеть Челябин-	кило-	10,89	Кизильский муниципальный район	санитарный разрыв от автодороги устанавливается

	межмуниципального значения «Кацбахский – Чапаевский»	ской области				расчетом. Придорожная полоса устанавливается в зависимости от категории автодороги
69.	Автодорога общего пользования регионального или межмуниципального значения «Северный обход с. Кизильское»	дорожная сеть Челябинской области	километров	6,7	Кизильский муниципальный район	санитарный разрыв от автодороги устанавливается расчетом. Придорожная полоса устанавливается в зависимости от категории автодороги
70.	Автодорога общего пользования регионального или межмуниципального значения «Обход с. Обручевка»	дорожная сеть Челябинской области	километров	5,71	Кизильский муниципальный район	санитарный разрыв от автодороги устанавливается расчетом. Придорожная полоса устанавливается в зависимости от категории автодороги
71.	Автодорога общего пользования регионального или межмуниципального значения «Черкасы – Александровский»	дорожная сеть Челябинской области	километров	10,74	Кизильский муниципальный район	санитарный разрыв от автодороги устанавливается расчетом. Придорожная полоса устанавливается в зависимости от категории автодороги
72.	Автодорога общего пользования регионального или межмуниципального значения «Ерлыгас – Ершовский»	дорожная сеть Челябинской области	километров	16,89	Кизильский муниципальный район	санитарный разрыв от автодороги устанавливается расчетом. Придорожная полоса устанавливается в зависимости от категории автодороги
73.	Участок автодороги общего пользования регионального или межмуниципального значения	дорожная сеть Челябинской области	километров	4,85	Кизильский муниципальный район	санитарный разрыв от автодороги устанавливается расчетом.

	ного значения «Богдановское – Урал Оренбургской области»	области				Придорожная полоса устанавливается в зависимости от категории автодороги
74.	Участок автодороги общего пользования регионального или межмуниципального значения «Новый Кондуровский – граница Оренбургской области»	дорожная сеть Челябинской области	километров	14,91	Кизильский муниципальный район Брединский муниципальный район	санитарный разрыв от автодороги устанавливается расчетом. Придорожная полоса устанавливается в зависимости от категории автодороги
75.	Автодорога общего пользования регионального или межмуниципального значения «Восточный – Атамановский»	дорожная сеть Челябинской области	километров	45,52	Брединский муниципальный район	санитарный разрыв от автодороги устанавливается расчетом. Придорожная полоса устанавливается в зависимости от категории автодороги
76.	Автодорога общего пользования регионального или межмуниципального значения «Точильный – Биянка»	дорожная сеть Челябинской области	километров	46,23	Ашинский муниципальный район	санитарный разрыв от автодороги устанавливается расчетом. Придорожная полоса устанавливается в зависимости от категории автодороги
77.	Автодорога общего пользования регионального или межмуниципального значения «Южный обход г. Аша»	дорожная сеть Челябинской области	километров	12,86	Ашинский муниципальный район	санитарный разрыв от автодороги устанавливается расчетом. Придорожная полоса устанавливается в зависимости от категории автодороги
78.	Автодорога общего пользования регионального или межмуниципального значения	дорожная сеть Челябинской области	километров	33,54	Ашинский муниципальный район	санитарный разрыв от автодороги устанавливается расчетом. Придорожная

	«Сухая Атя – Бедярыш»					полоса устанавливается в зависимости от категории автодороги
79.	Автодорога общего пользования регионального или межмуниципального значения «Миньяр – Биянка»	дорожная сеть Челябинской области	километров	4,27	Ашинский муниципальный район	санитарный разрыв от автодороги устанавливается расчетом. Придорожная полоса устанавливается в зависимости от категории автодороги
80.	Участок автодороги общего пользования регионального или межмуниципального значения «Биянка – Илек»	дорожная сеть Челябинской области	километров	18,15	Ашинский муниципальный район	санитарный разрыв от автодороги устанавливается расчетом. Придорожная полоса устанавливается в зависимости от категории автодороги
81.	Участок автодороги общего пользования регионального или межмуниципального значения «Илек — дорога на Ачит»	дорожная сеть Челябинской области	километров	4,12	Ашинский муниципальный район	санитарный разрыв от автодороги устанавливается расчетом. Придорожная полоса устанавливается в зависимости от категории автодороги
82.	Участок автодороги общего пользования регионального или межмуниципального значения «Бедярыш — Стерлитамак»	дорожная сеть Челябинской области	километров	6,45	Ашинский муниципальный район	санитарный разрыв от автодороги устанавливается расчетом. Придорожная полоса устанавливается в зависимости от категории автодороги
83.	Автодорога общего пользования регионального или межмуниципального значения «Обход г. Усть-	дорожная сеть Челябинской области	километров	13,82	Усть-Катавский городской округ	санитарный разрыв от автодороги устанавливается расчетом. Придорожная полоса

	Катав»					устанавливается в зависимости от категории автодороги
84.	Автодорога общего пользования регионального или межмуниципального значения «Обход с. Минка»	дорожная сеть Челябинской области	километров	6,56	Усть-Катавский городской округ	санитарный разрыв от автодороги устанавливается расчетом. Придорожная полоса устанавливается в зависимости от категории автодороги
85.	Участок автодороги общего пользования регионального или межмуниципального значения «Минка — Вязовая»	дорожная сеть Челябинской области	километров	8,05	Усть-Катавский городской округ	санитарный разрыв от автодороги устанавливается расчетом. Придорожная полоса устанавливается в зависимости от категории автодороги
86.	Автодорога общего пользования регионального или межмуниципального значения «Обход г. Катав-Ивановск»	дорожная сеть Челябинской области	километров	21,96	Катав-Ивановский муниципальный район	санитарный разрыв от автодороги устанавливается расчетом. Придорожная полоса устанавливается в зависимости от категории автодороги
87.	Участок автодороги общего пользования регионального или межмуниципального значения «Верх-Катавка – Белорецк»	дорожная сеть Челябинской области	километров	10,95	Катав-Ивановский муниципальный район	санитарный разрыв от автодороги устанавливается расчетом. Придорожная полоса устанавливается в зависимости от категории автодороги
88.	Автодорога общего пользования регионального или межмуниципального значения «Меседа – Екатеринбург»	дорожная сеть Челябинской области	километров	18,84	Катав-Ивановский муниципальный район	санитарный разрыв от автодороги устанавливается расчетом. Придорожная полоса устанавливается в

						зависимости от категории автодороги
89.	Участок автодороги общего пользования регионального или межмуниципального значения II «Малое объездное кольцо»	дорожная сеть Челябинской области	километров	27,02	Сосновский муниципальный район	санитарный разрыв от автодороги устанавливается расчетом. Придорожная полоса устанавливается в зависимости от категории автодороги
90.	Участок автодороги общего пользования регионального или межмуниципального значения IV «Большое кольцо агломерации»	дорожная сеть Челябинской области	километров	12,23	Сосновский муниципальный район	санитарный разрыв от автодороги устанавливается расчетом. Придорожная полоса устанавливается в зависимости от категории автодороги
91.	Участок автодороги общего пользования регионального или межмуниципального значения IV «Большое кольцо агломерации»	дорожная сеть Челябинской области	километров	11,1	Сосновский муниципальный район	санитарный разрыв от автодороги устанавливается расчетом. Придорожная полоса устанавливается в зависимости от категории автодороги
92.	Участок автодороги общего пользования регионального или межмуниципального значения IV «Большое кольцо агломерации»	дорожная сеть Челябинской области	километров	23,08	Сосновский муниципальный район, Красноармейский муниципальный район	санитарный разрыв от автодороги устанавливается расчетом. Придорожная полоса устанавливается в зависимости от категории автодороги
93.	Участок автодороги общего пользования регионального или межмуниципального значения IV «Большое кольцо агломерации»	дорожная сеть Челябинской области	километров	59,30	Красноармейский муниципальный район, Еткульский муниципальный район	санитарный разрыв от автодороги устанавливается расчетом. Придорожная полоса устанавливается в зависимости от

						категории автодороги
94.	Участок автодороги общего пользования регионального или межмуниципального значения IV «Большое кольцо агломерации»	дорожная сеть Челябинской области	километров	13,27	Еткульский муниципальный район	санитарный разрыв от автодороги устанавливается расчетом. Придорожная полоса устанавливается в зависимости от категории автодороги
95.	Участок автодороги общего пользования регионального или межмуниципального значения IV «Большое кольцо агломерации»	дорожная сеть Челябинской области	километров	55,07	Сосновский муниципальный район, Еткульский муниципальный район	санитарный разрыв от автодороги устанавливается расчетом. Придорожная полоса устанавливается в зависимости от категории автодороги
96.	Автодорога общего пользования регионального или межмуниципального значения «Баландино – аэропорт»	дорожная сеть Челябинской области	километров	8,10	Сосновский городской округ	санитарный разрыв от автодороги устанавливается расчетом. Придорожная полоса устанавливается в зависимости от категории автодороги
97.	Автодорога общего пользования регионального или межмуниципального значения «Лазурный – Дубровка»	дорожная сеть Челябинской области	километров	21,94	Красноармейский муниципальный район	санитарный разрыв от автодороги устанавливается расчетом. Придорожная полоса устанавливается в зависимости от категории автодороги
98.	Участок автодороги общего пользования регионального или межмуниципального значения «Якупово – Белоярское»	дорожная сеть Челябинской области	километров	5,00	Красноармейский муниципальный район	санитарный разрыв от автодороги устанавливается расчетом. Придорожная полоса устанавливается в зависимости от категории

						автодороги
99.	Участок автодороги общего пользования регионального или межмуниципального значения «Миасское – Притчино»	дорожная сеть Челябинской области	километров	1,88	Красноармейский муниципальный район	санитарный разрыв от автодороги устанавливается расчетом. Придорожная полоса устанавливается в зависимости от категории автодороги
100.	Автодорога общего пользования регионального или межмуниципального значения «Обход п. Петровского»	дорожная сеть Челябинской области	километров	3,01	Красноармейский муниципальный район	санитарный разрыв от автодороги устанавливается расчетом. Придорожная полоса устанавливается в зависимости от категории автодороги
101.	Участок автодороги общего пользования регионального или межмуниципального значения «Копейск – Пашнино – граница Челябинской области»	дорожная сеть Челябинской области	километров	30,83	Красноармейский муниципальный район	санитарный разрыв от автодороги устанавливается расчетом. Придорожная полоса устанавливается в зависимости от категории автодороги
102.	Автодорога общего пользования регионального или межмуниципального значения «Назарово – Устьянцево»	дорожная сеть Челябинской области	километров	8,91	Еткульский муниципальный район	санитарный разрыв от автодороги устанавливается расчетом. Придорожная полоса устанавливается в зависимости от категории автодороги
103.	Автодорога общего пользования регионального или межмуниципального значения «Шибаво – Кораблево»	дорожная сеть Челябинской области	километров	5,64	Еткульский муниципальный район	санитарный разрыв от автодороги устанавливается расчетом. Придорожная полоса устанавливается в зависимости от категории автодороги

104.	Автодорога общего пользования регионального или межмуниципального значения «Обход пос. Бектыш»	дорожная сеть Челябинской области	километров	2,77	Еткульский муниципальный район	санитарный разрыв от автодороги устанавливается расчетом. Придорожная полоса устанавливается в зависимости от категории автодороги
105.	Автодорога общего пользования регионального или межмуниципального значения «Еманжелинск – автодорога «Челябинск-Октябрьское»	дорожная сеть Челябинской области	километров	12,78	Еткульский муниципальный район	санитарный разрыв от автодороги устанавливается расчетом. Придорожная полоса устанавливается в зависимости от категории автодороги
106.	Автодорога общего пользования регионального или межмуниципального значения «Соколово – автодорога «на Грознецкий»	дорожная сеть Челябинской области	километров	7,13	Еткульский муниципальный район	санитарный разрыв от автодороги устанавливается расчетом. Придорожная полоса устанавливается в зависимости от категории автодороги
107.	Автодорога общего пользования регионального или межмуниципального значения «Обход пос. Зауральский»	дорожная сеть Челябинской области	километров	6,26	Еткульский муниципальный район	санитарный разрыв от автодороги устанавливается расчетом. Придорожная полоса устанавливается в зависимости от категории автодороги
108.	Автодорога общего пользования регионального или межмуниципального значения «автодорога «Шершни – Северный» – Тимирязевский»	дорожная сеть Челябинской области	километров	26,38	Сосновский муниципальный район	санитарный разрыв от автодороги устанавливается расчетом. Придорожная полоса устанавливается в зависимости от категории автодороги
109.	Участок автодороги	дорожная	кило-	10,28	Сосновский	санитарный разрыв

	общего пользования регионального или межмуниципального значения «автодорога «Обход г. Челябинска – Акбашево»	сеть Челябинской области	метров		муниципальный район	от автодороги устанавливается расчетом. Придорожная полоса устанавливается в зависимости от категории автодороги
110.	Автодорога общего пользования регионального или межмуниципального значения «Обход с. Большие Харлуши»	дорожная сеть Челябинской области	километров	4,32	Сосновский муниципальный район	санитарный разрыв от автодороги устанавливается расчетом. Придорожная полоса устанавливается в зависимости от категории автодороги
111.	Участок автодороги общего пользования регионального или межмуниципального значения «Садовый – Новый Кременкуль»	дорожная сеть Челябинской области	километров	1,97	Сосновский муниципальный район	санитарный разрыв от автодороги устанавливается расчетом. Придорожная полоса устанавливается в зависимости от категории автодороги
112.	Автодорога общего пользования регионального или межмуниципального значения «Туктубаево – «Большое кольцо агломерации»	дорожная сеть Челябинской области	километров	2,91	Сосновский муниципальный район	санитарный разрыв от автодороги устанавливается расчетом. Придорожная полоса устанавливается в зависимости от категории автодороги
113.	Участок автодороги общего пользования регионального или межмуниципального значения «граница с Республикой Башкортостан – автодорога «Куса – Нязепетровск» – Кыштым»	дорожная сеть Челябинской области	километров	12,59	Карабашский городской округ	санитарный разрыв от автодороги устанавливается расчетом. Придорожная полоса устанавливается в зависимости от категории автодороги
114.	Участок автодороги	дорожная	кило-	1,97	Карабашский	санитарный разрыв

	общего пользования регионального или межмуниципального значения «Миасс — Карабаш — Кыштым в г. Карабаш»	сеть Челябинской области	метров		городской округ	от автодороги устанавливается расчетом. Придорожная полоса устанавливается в зависимости от категории автодороги
115.	Участок автодороги общего пользования регионального или межмуниципального значения «Обход г. Миасс» (участок 1)	дорожная сеть Челябинской области	километров	20,58	Миасский городской округ	санитарный разрыв от автодороги устанавливается расчетом. Придорожная полоса устанавливается в зависимости от категории автодороги
116.	Участок автодороги общего пользования регионального или межмуниципального значения «Обход г. Миасс» (участок 2)	дорожная сеть Челябинской области	километров	8,69	Миасский городской округ	санитарный разрыв от автодороги устанавливается расчетом. Придорожная полоса устанавливается в зависимости от категории автодороги
117.	Участок автодороги общего пользования регионального или межмуниципального значения «Устиново – автодорога «Чебаркуль – Уйское – Сурменевский – Магнитогорск»	дорожная сеть Челябинской области	километров	5,69	Миасский городской округ	санитарный разрыв от автодороги устанавливается расчетом. Придорожная полоса устанавливается в зависимости от категории автодороги
118.	Автодорога общего пользования регионального или межмуниципального значения «Миасс – Златоуст – Сатка»	дорожная сеть Челябинской области	километров	55,64	Миасский, Златоустовский городской округ, Саткинский муниципальный район	санитарный разрыв от автодороги устанавливается расчетом. Придорожная полоса устанавливается в зависимости от категории автодороги
119.	Автодорога общего	дорожная	кило-	18,16	Саткинский	санитарный разрыв

	пользования регионального или межмуниципального значения «Обход г. Сатка»	сеть Челябинской области	метров		муниципальный район	от автодороги устанавливается расчетом. Придорожная полоса устанавливается в зависимости от категории автодороги
120.	Автодорога общего пользования регионального или межмуниципального значения «Обход р. п. Межевой» (участок 1)	дорожная сеть Челябинской области	километров	4	Саткинский муниципальный район	санитарный разрыв от автодороги устанавливается расчетом. Придорожная полоса устанавливается в зависимости от категории автодороги
121.	Автодорога общего пользования регионального или межмуниципального значения «Обход р. п. Межевой» (участок 2)	дорожная сеть Челябинской области	километров	7,91	Саткинский муниципальный район	санитарный разрыв от автодороги устанавливается расчетом. Придорожная полоса устанавливается в зависимости от категории автодороги
122.	Автодорога общего пользования регионального или межмуниципального значения «Обход с. Айлино»	дорожная сеть Челябинской области	километров	2,22	Саткинский муниципальный район	санитарный разрыв от автодороги устанавливается расчетом. Придорожная полоса устанавливается в зависимости от категории автодороги
123.	Автодорога общего пользования регионального или межмуниципального значения перспективный участок «Обход г. Сатка – а/д «Бирск Башкортостана - Тастуба Башкортостана –	дорожная сеть Челябинской области	километров	17,15	Саткинский муниципальный район	санитарный разрыв от автодороги устанавливается расчетом. Придорожная полоса устанавливается в зависимости от категории автодороги

	Сатка»					
124.	Автодорога общего пользования регионального или межмуниципального значения «р. п. Сулея – автодорога «Алексеевка - Блиновка Покровка»	дорожная сеть Челябинской области	километров	7,29	Саткинский муниципальный район	санитарный разрыв от автодороги устанавливается расчетом. Придорожная полоса устанавливается в зависимости от категории автодороги
125.	Автодорога общего пользования регионального или межмуниципального значения «Алексеевка – Сикиязтамак»	дорожная сеть Челябинской области	километров	5,55	Саткинский муниципальный район	санитарный разрыв от автодороги устанавливается расчетом. Придорожная полоса устанавливается в зависимости от категории автодороги
126.	Автодорога общего пользования регионального или межмуниципального значения «Обход п. Куваши»	дорожная сеть Челябинской области	километров	6,29	Златоустовский городской округ	санитарный разрыв от автодороги устанавливается расчетом. Придорожная полоса устанавливается в зависимости от категории автодороги
127.	Автодорога общего пользования регионального или межмуниципального значения «Тайнак - Бердяуш»	дорожная сеть Челябинской области	километров	13,19	Златоустовский городской округ Саткинский муниципальный район	санитарный разрыв от автодороги устанавливается расчетом. Придорожная полоса устанавливается в зависимости от категории автодороги
128.	Автодорога общего пользования регионального или межмуниципального значения «Обход р.п. Бердяуш»	дорожная сеть Челябинской области	километров	8,24	Саткинский муниципальный район	санитарный разрыв от автодороги устанавливается расчетом. Придорожная полоса устанавливается в зависимости от категории автодороги

129.	Автодорога общего пользования регионального или межмуниципального значения «Обход Романовки – Чулковка»	дорожная сеть Челябинской области	километров	6,12	Саткинский муниципальный район	санитарный разрыв от автодороги устанавливается расчетом. Придорожная полоса устанавливается в зависимости от категории автодороги
130.	Автодорога общего пользования регионального или межмуниципального значения «М-5 «Урал» – обход г. Златоуст – а/д «Куса-Нязепетровск»	дорожная сеть Челябинской области	километров	41,34	Златоустовский городской округ Кусинский муниципальный район	санитарный разрыв от автодороги устанавливается расчетом. Придорожная полоса устанавливается в зависимости от категории автодороги
131.	Автодорога общего пользования регионального или межмуниципального значения «Петропавловка – граница с Республикой Башкортостан» с обходом с. Петропавловка	дорожная сеть Челябинской области	километров	17,6	Кусинский муниципальный район	санитарный разрыв от автодороги устанавливается расчетом. Придорожная полоса устанавливается в зависимости от категории автодороги
132.	Автодорога общего пользования регионального или межмуниципального значения «Обход с. Медведевка»	дорожная сеть Челябинской области	километров	3,67	Кусинский муниципальный район	санитарный разрыв от автодороги устанавливается расчетом. Придорожная полоса устанавливается в зависимости от категории автодороги
133.	Автодорога общего пользования регионального или межмуниципального значения «Обход с. Вознесенка»	дорожная сеть Челябинской области	километров	2,45	Кусинский муниципальный район	санитарный разрыв от автодороги устанавливается расчетом. Придорожная полоса устанавливается в зависимости от категории автодороги

134.	Автодорога общего пользования регионального или межмуниципального значения «Веселовка – граница с Республикой Башкортостан» (участок 1)	дорожная сеть Челябинской области	километров	52,7	Златоустовский городской округ	санитарный разрыв от автодороги устанавливается расчетом. Придорожная полоса устанавливается в зависимости от категории автодороги
135.	Автодорога общего пользования регионального или межмуниципального значения «Веселовка – граница с Республикой Башкортостан» (участок 1)	дорожная сеть Челябинской области	километров	7,67	Златоустовский городской округ	санитарный разрыв от автодороги устанавливается расчетом. Придорожная полоса устанавливается в зависимости от категории автодороги
136.	Автодорога общего пользования регионального или межмуниципального значения «М-5 – Бакал»	дорожная сеть Челябинской области	километров	2,75	Саткинский муниципальный район	санитарный разрыв от автодороги устанавливается расчетом. Придорожная полоса устанавливается в зависимости от категории автодороги
137.	Автодорога общего пользования регионального или межмуниципального значения «М-5 «Урал» – ст. Хребет – Златоуст»	дорожная сеть Челябинской области	километров	16,99	Златоустовский городской округ	санитарный разрыв от автодороги устанавливается расчетом. Придорожная полоса устанавливается в зависимости от категории автодороги

Объекты предупреждения чрезвычайных ситуаций межмуниципального и регионального характера, стихийных бедствий, эпидемий и ликвидации их последствий

№	Наименование объекта	Назначение	Основные характеристики		Местоположение (муниципальное образование)	Вид зоны с особыми условиями, количественный показатель
			единица измерения	количественный показатель		
1.	Объекты	здание сборно-	машин	5	Сосновский	не

	обеспечения пожарной безопасности	разборное (пожарное депо) для размещения пожарной части			муниципальный район, поселок Западный	устанавливается
2.	Иные объекты	объекты единой государственной системы предупреждения и ликвидации чрезвычайных ситуаций (реконструкция)	единиц	1	Челябинский городской округ с внутригородским делением (город Челябинск)	не устанавливается

Объекты образования

№	Наименование объекта	Назначение	Основные характеристики		Местоположение (муниципальное образование)	Вид зоны с особыми условиями, количественный показатель
			единица измерения	количественный показатель		
1.	Образовательный центр «Региональный центр выявления, поддержки и развития способностей и талантов у детей и молодежи, созданный с учетом опыта фонда «Талант и успех»	здание	объект	1	Челябинский городской округ с внутригородским делением	не устанавливается

Объекты здравоохранения

№	Наименование объекта	Назначение	Основные характеристики		Местоположение (населенный пункт)	Вид зоны с особыми условиями, количественный показатель
			единица измерения	количественный показатель		

1.	Лечебно-профилактическая медицинская организация (кроме санаторно-курортной), оказывающая медицинскую помощь в стационарных условиях, ее структурное подразделение	строительство протонного центра ГБУЗ ¹ «Челябинский областной клинический центр онкологии и ядерной медицины»	площадь помещений, квадратных метров	более 2000	Челябинский городской округ с внутригородским делением (город Челябинск), улица Блюхера, 42	не устанавливается
2.	Лечебно-профилактическая медицинская организация, оказывающая медицинскую помощь в амбулаторных условиях и (или) в условиях дневного стационара	строительство поликлиники	посещений в смену	1800	Челябинский городской округ с внутригородским делением (город Челябинск), Центральный район, в границах Новоградского проспекта, проспекта Героя России Евгения Родионова, улицы Татищева, улицы Петра Сумина	не устанавливается
3.	Лечебно-профилактическая медицинская организация (кроме санаторно-курортной), оказывающая медицинскую помощь в стационарных условиях, ее структурное подразделение	здание ГБУЗ «Областная клиническая специализированная психоневрологическая больница № 1»	квадратных метров	нет данных	Челябинский городской округ с внутригородским делением (город Челябинск)	не устанавливается
4.	Лечебно-профилактическая медицинская	больничный комплекс	коек	650	Златоустовский городской округ (город Златоуст)	не устанавливается

	организация (кроме санаторно-курортной), оказывающая медицинскую помощь в стационарных условиях, ее структурное подразделение					
5.	Медицинская организация, оказывающая внебольничную помощь пациентам	многопрофильный медицинский центр	коек	450	Магнитогорский городской округ (город Магнитогорск)	не устанавливается
6.	Медицинская организация, оказывающая внебольничную помощь пациентам	сосудистый центр	коек	нет данных	Златоустовский городской округ (город Златоуст)	не устанавливается
7.	Медицинская организация, оказывающая внебольничную помощь пациентам	межрайонный травматологический центр	коек	нет данных	Златоустовский городской округ (город Златоуст)	не устанавливается
8.	Обособленное структурное подразделение медицинской организации, оказывающей первичную медико-санитарную помощь	обособленное структурное подразделение (ФАП ²) ГБУЗ «Городская больница г. Копейск»	посещений в смену	нет данных	Копейский городской округ (село Синеглазово)	не устанавливается
9.	Обособленное структурное подразделение медицинской организации, оказывающей первичную медико-санитарную помощь	обособленное структурное подразделение (ФАП) ГБУЗ «Районная больница с. Долгодеревенское»	посещений в смену	нет данных	Сосновский муниципальный район (деревня Ключи)	не устанавливается

10.	Обособленное структурное подразделение медицинской организации, оказывающей первичную медико-санитарную помощь	обособленное структурное подразделение (ФАП) ГБУЗ «Районная больница с. Долгодеревенское»	посещений в смену	нет данных	Сосновский муниципальный район (поселок Полетаево II-е)	не устанавливается
11.	Обособленное структурное подразделение медицинской организации, оказывающей первичную медико-санитарную помощь	обособленное структурное подразделение (ФАП) ГБУЗ «Районная больница с. Долгодеревенское»	посещений в смену	нет данных	Сосновский муниципальный район (деревня Малиновка)	не устанавливается
12.	Обособленное структурное подразделение медицинской организации, оказывающей первичную медико-санитарную помощь	обособленное структурное подразделение (ФАП) ГБУЗ «Районная больница с. Долгодеревенское»	посещений в смену	нет данных	Сосновский муниципальный район (поселок Смолино железнодорожная станция)	не устанавливается
13.	Обособленное структурное подразделение медицинской организации, оказывающей первичную медико-санитарную помощь	обособленное структурное подразделение (ФАП) ГБУЗ «Районная больница с. Долгодеревенское»	посещений в смену	нет данных	Сосновский муниципальный район (поселок Витаминный)	не устанавливается
14.	Обособленное структурное подразделение медицинской организации, оказывающей первичную медико-санитарную помощь	обособленное структурное подразделение (ФАП) ГБУЗ «Районная больница с. Долгодеревенское»	посещений в смену	нет данных	Сосновский муниципальный район (село Архангельское)	не устанавливается

15.	Обособленное структурное подразделение медицинской организации, оказывающей первичную медико-санитарную помощь	обособленное структурное подразделение (ФАП) ГБУЗ «Районная больница с. Долгодеревенское»	посещений в смену	нет данных	Сосновский муниципальный район (деревня Ключевка)	не устанавливается
16.	Обособленное структурное подразделение медицинской организации, оказывающей первичную медико-санитарную помощь	обособленное структурное подразделение (ФАП) ГБУЗ «Районная больница с. Кизильское»	посещений в смену	до 800	Кизильский муниципальный район (поселок Гранитный)	не устанавливается
17.	Обособленное структурное подразделение медицинской организации, оказывающей первичную медико-санитарную помощь	обособленное структурное подразделение (ФАП) ГБУЗ «Районная больница село Еткуль»	посещений в смену	до 800	Еткульский муниципальный район (деревня Печенкино)	не устанавливается
18.	Обособленное структурное подразделение медицинской организации, оказывающей первичную медико-санитарную помощь	обособленное структурное подразделение (ФАП) ГБУЗ «Районная больница с. Агаповка»	посещений в смену	до 800	Агаповский муниципальный район (поселок Новобуранное)	не устанавливается
19.	Обособленное структурное подразделение медицинской организации, оказывающей первичную медико-санитарную помощь	обособленное структурное подразделение (ФАП) ГБУЗ «Районная больница п. Бреды»	посещений в смену	до 800	Брединский муниципальный район (поселок Могутовский)	не устанавливается

20.	Обособленное структурное подразделение медицинской организации, оказывающей первичную медико-санитарную помощь	обособленное структурное подразделение (ФАП) ГБУЗ «Районная больница п. Бреды»	посещений в смену	до 800	Брединский муниципальный район (поселок Княженский)	не устанавливается
21.	Обособленное структурное подразделение медицинской организации, оказывающей первичную медико-санитарную помощь	обособленное структурное подразделение (ФАП) ГБУЗ «Районная больница с. Варна»	посещений в смену	до 800	Варненский муниципальный район (поселок Большевик)	не устанавливается
22.	Обособленное структурное подразделение медицинской организации, оказывающей первичную медико-санитарную помощь	обособленное структурное подразделение (ФАП) ГБУЗ «Районная больница с. Миасское»	посещений в смену	до 800	Красноармейский муниципальный район (поселок Луговой)	не устанавливается
23.	Обособленное структурное подразделение медицинской организации, оказывающей первичную медико-санитарную помощь	обособленное структурное подразделение (ФАП) ГБУЗ «Районная больница с. Уйское»	посещений в смену	до 800	Уйский муниципальный район (деревня Яринка)	не устанавливается
24.	Обособленное структурное подразделение медицинской организации, оказывающей первичную медико-санитарную помощь	обособленное структурное подразделение (ФАП) ГБУЗ «Районная больница с. Уйское»	посещений в смену	до 800	Уйский муниципальный район (поселок Восточный)	не устанавливается

25.	Обособленное структурное подразделение медицинской организации, оказывающей первичную медико-санитарную помощь	обособленное структурное подразделение (ФАП) ГБУЗ «Районная больница с. Чесма»	посещений в смену	до 800	Чесменский муниципальный район (поселок Порт-Артур)	не устанавливается
26.	Обособленное структурное подразделение медицинской организации, оказывающей первичную медико-санитарную помощь	обособленное структурное подразделение (ФАП) ГБУЗ «Районная больница с. Чесма»	посещений в смену	до 800	Чесменский муниципальный район (поселок Бускульский)	не устанавливается
27.	Обособленное структурное подразделение медицинской организации, оказывающей первичную медико-санитарную помощь	обособленное структурное подразделение (ФАП) ГБУЗ «Районная больница с. Чесма»	посещений в смену	до 800	Чесменский муниципальный район (поселок Беловка)	не устанавливается
28.	Обособленное структурное подразделение медицинской организации, оказывающей первичную медико-санитарную помощь	обособленное структурное подразделение (ФАП) ЦРБ ³ «Районная больница с. Октябрьское»	посещений в смену	до 800	Октябрьский муниципальный район (село Лысково)	не устанавливается
29.	Обособленное структурное подразделение медицинской организации, оказывающей первичную медико-санитарную помощь	обособленное структурное подразделение (ФАП) ЦРБ «Районная больница с. Октябрьское»	посещений в смену	до 800	Октябрьский муниципальный район (село Маячное)	не устанавливается

30.	Обособленное структурное подразделение медицинской организации, оказывающей первичную медико-санитарную помощь	обособленное структурное подразделение (ФАП) ЦРБ «Районная больница п. Увельский»	посещений в смену	до 800	Увельский муниципальный район (село Дуванкуль)	не устанавливается
31.	Обособленное структурное подразделение медицинской организации, оказывающей первичную медико-санитарную помощь	обособленное структурное подразделение (ФАП) ЦРБ «Районная больница г. Верхнеуральск»	посещений в смену	до 800	Верхнеуральский муниципальный район (поселок Смеловский)	не устанавливается
32.	Обособленное структурное подразделение медицинской организации, оказывающей первичную медико-санитарную помощь	обособленное структурное подразделение (ФАП) ЦРБ «Районная больница г. Верхнеуральск»	посещений в смену	до 800	Аргаяшский муниципальный район (поселок Башакуль)	не устанавливается
33.	Обособленное структурное подразделение медицинской организации, оказывающей первичную медико-санитарную помощь	обособленное структурное подразделение (ФАП) ЦРБ «Районная больница с. Аргаяш»	посещений в смену	до 800	Аргаяшский муниципальный район (деревня Уразбаева)	не устанавливается
34.	Обособленное структурное подразделение медицинской организации, оказывающей первичную медико-санитарную помощь	обособленное структурное подразделение (ФАП) ЦРБ «Районная больница п. Бреды»	посещений в смену	до 800	Брединский муниципальный район (поселок Амурский)	не устанавливается

35.	Обособленное структурное подразделение медицинской организации, оказывающей первичную медико-санитарную помощь	обособленное структурное подразделение (ФАП) ЦРБ «Районная больница с. Октябрьское»	посещений в смену	до 800	Брединский муниципальный район (поселок Мариинский)	не устанавливается
36.	Обособленное структурное подразделение медицинской организации, оказывающей первичную медико-санитарную помощь	обособленное структурное подразделение (ФАП) ЦРБ «Районная больница п. Бреды»	посещений в смену	до 800	Варненский муниципальный район (поселок Саламат)	не устанавливается
37.	Обособленное структурное подразделение медицинской организации, оказывающей первичную медико-санитарную помощь	обособленное структурное подразделение (ФАП) ГБУЗ «Районная больница с. Кунашак»	посещений в смену	до 800	Кунашакский муниципальный район (деревня Канзафарова)	не устанавливается
38.	Обособленное структурное подразделение медицинской организации, оказывающей первичную медико-санитарную помощь	обособленное структурное подразделение (ФАП) ГБУЗ «Районная больница с. Миасское»	посещений в смену	до 800	Красноармейский муниципальный район (село Русская Теча)	не устанавливается
39.	Обособленное структурное подразделение медицинской организации, оказывающей первичную медико-санитарную помощь	обособленное структурное подразделение (ФАП) ГБУЗ «Районная больница г. Касли»	посещений в смену	до 800	Каслинский муниципальный район (село Щербаковка)	не устанавливается

40.	Обособленное структурное подразделение медицинской организации, оказывающей первичную медико-санитарную помощь	обособленное структурное подразделение (ФАП) ЦРБ «Районная больница г. Верхнеуральск»	посещений в смену	до 800	Верхнеуральский муниципальный район (поселок Держинка)	не устанавливается
41.	Обособленное структурное подразделение медицинской организации, оказывающей первичную медико-санитарную помощь	обособленное структурное подразделение (ФАП) ЦРБ «Районная больница с. Фершампенуаз»	посещений в смену	до 800	Нагайбакский муниципальный район (село Лебединое)	не устанавливается
42.	Обособленное структурное подразделение медицинской организации, оказывающей первичную медико-санитарную помощь	обособленное структурное подразделение (ФАП) ГБУЗ «Районная больница с. Миасское»	посещений в смену	до 800	Красноармейский муниципальный район (село Таукаево)	не устанавливается
43.	Обособленное структурное подразделение медицинской организации, оказывающей первичную медико-санитарную помощь	обособленное структурное подразделение (ФАП) ГБУЗ «Районная больница с. Еткуль»	посещений в смену	до 800	Еткульский муниципальный район (село Александровка)	не устанавливается
44.	Обособленное структурное подразделение медицинской организации, оказывающей первичную медико-санитарную помощь	обособленное структурное подразделение (ФАП) ГБУЗ «Районная больница с. Еткуль»	посещений в смену	до 800	Еткульский муниципальный район (село Таянды)	не устанавливается

45.	Обособленное структурное подразделение медицинской организации, оказывающей первичную медико-санитарную помощь	обособленное структурное подразделение (ФАП) ГБУЗ «Районная больница с. Еткуль»	посещений в смену	до 800	Еткульский муниципальный район (поселок Депутатский)	не устанавливается
46.	Обособленное структурное подразделение медицинской организации, оказывающей первичную медико-санитарную помощь	обособленное структурное подразделение	посещений в смену	до 800	Миасский городской округ (поселок Нижний Атлян)	не устанавливается
47.	Обособленное структурное подразделение медицинской организации, оказывающей первичную медико-санитарную помощь	обособленное структурное подразделение (ФАП) ГБУЗ «Городская больница № 1 г. Коркино»	посещений в смену	до 800	Коркинский муниципальный район (деревня Шумаки)	не устанавливается
48.	Обособленное структурное подразделение медицинской организации, оказывающей первичную медико-санитарную помощь	обособленное структурное подразделение (ФАП) ГБУЗ «Районная больница с. Агаповка»	посещений в смену	до 800	Агаповский муниципальный район (поселок Гумбейский)	не устанавливается
49.	Обособленное структурное подразделение медицинской организации, оказывающей первичную медико-санитарную помощь	обособленное структурное подразделение (ФАП) ГБУЗ «Районная больница с. Агаповка»	посещений в смену	до 800	Агаповский муниципальный район (поселок Ржавка)	не устанавливается

50.	Обособленное структурное подразделение медицинской организации, оказывающей первичную медико-санитарную помощь	обособленное структурное подразделение (ФАП) ГБУЗ «Районная больница с. Агаповка»	посещений в смену	до 800	Агаповский муниципальный район (поселок Зингейка)	не устанавливается
51.	Обособленное структурное подразделение медицинской организации, оказывающей первичную медико-санитарную помощь	обособленное структурное подразделение (ФАП) ГБУЗ «Районная больница с. Агаповка»	посещений в смену	до 800	Агаповский муниципальный район (поселок Наваринка)	не устанавливается
52.	Обособленное структурное подразделение медицинской организации, оказывающей первичную медико-санитарную помощь	обособленное структурное подразделение (ФАП) ЦРБ «Районная больница с. Фершампенуаз»	посещений в смену	до 800	Нагайбакский муниципальный район (поселок Придорожный)	не устанавливается
53.	Обособленное структурное подразделение медицинской организации, оказывающей первичную медико-санитарную помощь	обособленное структурное подразделение (ФАП) ЦРБ «Районная больница с. Октябрьское»	посещений в смену	до 800	Октябрьский муниципальный район (деревня Уйско-Чебаркульская)	не устанавливается
54.	Обособленное структурное подразделение медицинской организации, оказывающей первичную медико-санитарную помощь	обособленное структурное подразделение (ФАП) ЦРБ «Районная больница с. Октябрьское»	посещений в смену	до 800	Октябрьский муниципальный район (село Чудиново)	не устанавливается

55.	Обособленное структурное подразделение медицинской организации, оказывающей первичную медико-санитарную помощь	обособленное структурное подразделение (ФАП) ЦРБ «Районная больница п. Увельский»	посещений в смену	до 800	Увельский муниципальный район (село Красносельское)	не устанавливается
56.	Обособленное структурное подразделение медицинской организации, оказывающей первичную медико-санитарную помощь	обособленное структурное подразделение (ФАП) ЦРБ «Районная больница г. Нязепетровск»	посещений в смену	до 800	Нязепетровский муниципальный район (село Шемаха)	не устанавливается
57.	Обособленное структурное подразделение медицинской организации, оказывающей первичную медико-санитарную помощь	обособленное структурное подразделение (ФАП) ЦРБ «Районная больница г. Верхнеуральск»	посещений в смену	до 800	Аргаяшский муниципальный район (поселок Бабарыкинский)	не устанавливается
58.	Обособленное структурное подразделение медицинской организации, оказывающей первичную медико-санитарную помощь	обособленное структурное подразделение (ФАП) ГБУЗ «Районная больница г. Касли»	посещений в смену	до 800	Каслинский муниципальный район (село Юшково)	не устанавливается
59.	Обособленное структурное подразделение медицинской организации, оказывающей первичную медико-санитарную помощь	обособленное структурное подразделение (ФАП) ГБУЗ «Областная больница г. Чебаркуль»	посещений в смену	до 800	Чебаркульский муниципальный район (деревня Самарка)	не устанавливается

60.	Обособленное структурное подразделение медицинской организации, оказывающей первичную медико-санитарную помощь	обособленное структурное подразделение (ФАП) ГБУЗ «Городская больница г. Верхний Уфалей»	посещений в смену	до 800	Верхнеуфалейский городской округ (поселок Иткуль)	не устанавливается
61.	Обособленное структурное подразделение медицинской организации, оказывающей первичную медико-санитарную помощь	обособленное структурное подразделение (ФАП) ГБУЗ «Областная больница г. Троицк»	посещений в смену	до 800	Троицкий муниципальный район (поселок Кварцитный)	не устанавливается
62.	Обособленное структурное подразделение медицинской организации, оказывающей первичную медико-санитарную помощь	обособленное структурное подразделение (ФАП) ГБУЗ «Районная больница г. Катав-Ивановск»	посещений в смену	до 800	Катав-Ивановский муниципальный район (село Тюлюк)	не устанавливается
63.	Обособленное структурное подразделение медицинской организации, оказывающей первичную медико-санитарную помощь	обособленное структурное подразделение (ФАП) МУЗ ⁴ «Карталинская городская больница»	посещений в смену	до 800	Карталинский муниципальный район (поселок Варшавка)	не устанавливается
64.	Обособленное структурное подразделение медицинской организации, оказывающей первичную медико-санитарную помощь	обособленное структурное подразделение (ФАП) ЦРБ «Районная больница г. Нязепетровск»	посещений в смену	до 800	Нязепетровский муниципальный район (село Арасланово)	не устанавливается

65.	Обособленное структурное подразделение медицинской организации, оказывающей первичную медико-санитарную помощь	обособленное структурное подразделение (ФАП) ГБУЗ «Городская больница им. А.П. Силаева г. Кыштым»	посещений в смену	до 800	Кыштымский городской округ (поселок Северный)	не устанавливается
66.	Обособленное структурное подразделение медицинской организации, оказывающей первичную медико-санитарную помощь	обособленное структурное подразделение (ФАП) ГБУЗ «Районная больница с. Агаповка»	посещений в смену	до 800	Агаповский муниципальный район (село Верхнекизильское)	не устанавливается
67.	Обособленное структурное подразделение медицинской организации, оказывающей первичную медико-санитарную помощь	обособленное структурное подразделение (ФАП) ГБУЗ «Районная больница с. Агаповка»	посещений в смену	до 800	Агаповский муниципальный район (поселок Солодянка)	не устанавливается
68.	Обособленное структурное подразделение медицинской организации, оказывающей первичную медико-санитарную помощь	обособленное структурное подразделение (ФАП) ЦРБ «Районная больница с. Аргаяш»	посещений в смену	до 800	Аргаяшский муниципальный район (деревня Кузяшева)	не устанавливается
69.	Обособленное структурное подразделение медицинской организации, оказывающей первичную медико-санитарную помощь	обособленное структурное подразделение (ФАП) ГБУЗ «Районная больница с. Кизильское»	посещений в смену	до 800	Кизильский муниципальный район (село Богдановское)	не устанавливается

70.	Обособленное структурное подразделение медицинской организации, оказывающей первичную медико-санитарную помощь	обособленное структурное подразделение (ФАП) ГБУЗ «Районная больница с. Миасское»	посещений в смену	до 800	Красноармейский муниципальный район (село Черкасово)	не устанавливается
71.	Обособленное структурное подразделение медицинской организации, оказывающей первичную медико-санитарную помощь	обособленное структурное подразделение (ФАП) ЦРБ «Районная больница п. Увельский»	посещений в смену	до 800	Увельский муниципальный район (поселок Подгорный)	не устанавливается
72.	Обособленное структурное подразделение медицинской организации, оказывающей первичную медико-санитарную помощь	обособленное структурное подразделение (ФАП) ГБУЗ «Районная больница с. Уйское»	посещений в смену	до 800	Уйский муниципальный район, (деревня Вандышевка)	не устанавливается
73.	Обособленное структурное подразделение медицинской организации, оказывающей первичную медико-санитарную помощь	обособленное структурное подразделение (ФАП) ГБУЗ «Районная больница с. Уйское»	посещений в смену	до 800	Уйский муниципальный район (поселок Глазуновка)	не устанавливается
74.	Обособленное структурное подразделение медицинской организации, оказывающей первичную медико-санитарную помощь	обособленное структурное подразделение (ФАП) ГБУЗ «Районная больница с. Уйское»	посещений в смену	до 800	Уйский муниципальный район (поселок Октябрьский)	не устанавливается

75.	Обособленное структурное подразделение медицинской организации, оказывающей первичную медико-санитарную помощь	обособленное структурное подразделение (ФАП) ГБУЗ «Районная больница с. Чесма»	посещений в смену	до 800	Чесменский муниципальный район (поселок Новый Мир)	не устанавливается
76.	Обособленное структурное подразделение медицинской организации, оказывающей первичную медико-санитарную помощь	обособленное структурное подразделение (ФАП) ГБУЗ «Областная больница г. Чебаркуль»	посещений в смену	до 800	Чебаркульский муниципальный район (деревня Темир)	не устанавливается
77.	Обособленное структурное подразделение медицинской организации, оказывающей первичную медико-санитарную помощь	обособленное структурное подразделение (ФАП) ГБУЗ «Районная больница с. Агаповка»	посещений в смену	до 800	Агаповский муниципальный район (поселок Новоянгелька)	не устанавливается
78.	Обособленное структурное подразделение медицинской организации, оказывающей первичную медико-санитарную помощь	обособленное структурное подразделение (ФАП) ГБУЗ «Районная больница с. Агаповка»	посещений в смену	до 800	Агаповский муниципальный район (поселок Харьковский)	не устанавливается
79.	Обособленное структурное подразделение медицинской организации, оказывающей первичную медико-санитарную помощь	обособленное структурное подразделение (ФАП) ЦРБ «Районная больница с. Октябрьское»	посещений в смену	до 800	Октябрьский муниципальный район (поселок Крутоярский)	не устанавливается

80.	Обособленное структурное подразделение медицинской организации, оказывающей первичную медико-санитарную помощь	обособленное структурное подразделение (ФАП) ЦРБ «Районная больница п. Увельский»	посещений в смену	до 800	Увельский муниципальный район (село Катаево)	не устанавливается
81.	Обособленное структурное подразделение медицинской организации, оказывающей первичную медико-санитарную помощь	обособленное структурное подразделение (ФАП) ГБУЗ «Районная больница с. Уйское»	посещений в смену	до 800	Уйский муниципальный район (село Аминово)	не устанавливается
82.	Обособленное структурное подразделение медицинской организации, оказывающей первичную медико-санитарную помощь	обособленное структурное подразделение (ФАП) ГБУЗ «Районная больница с. Уйское»	посещений в смену	до 800	Уйский муниципальный район (село Петропавловка)	не устанавливается
83.	Обособленное структурное подразделение медицинской организации, оказывающей первичную медико-санитарную помощь	обособленное структурное подразделение (ФАП) ГБУЗ «Районная больница с. Чесма»	посещений в смену	до 800	Чесменский муниципальный район (поселок Огнеупорный)	не устанавливается
84.	Обособленное структурное подразделение медицинской организации, оказывающей первичную медико-санитарную помощь	обособленное структурное подразделение (ФАП) ГБУЗ «Районная больница с. Долгодеревенское»	посещений в смену	нет данных	Сосновский муниципальный район (деревня Ключевка)	не устанавливается

85.	Обособленное структурное подразделение медицинской организации, оказывающей первичную медико-санитарную помощь	обособленное структурное подразделение (ФАП) ЦРБ «Районная больница г. Верхнеуральск»	посещений в смену	до 800	Верхнеуральский муниципальный район (поселок Сурменевский)	не устанавливается
86.	Обособленное структурное подразделение медицинской организации, оказывающей первичную медико-санитарную помощь	обособленное структурное подразделение (ФАП) ГБУЗ «Областная больница г. Троицк»	посещений в смену	до 800	Троицкий муниципальный район (поселок Морозкино)	не устанавливается
87.	Обособленное структурное подразделение медицинской организации, оказывающей первичную медико-санитарную помощь	обособленное структурное подразделение (ФАП) ММЛПУ «Кыштымская центральная городская больница им. А.П. Силаева»	посещений в смену	до 800	Кыштымский городской округ (поселок Слюдорудник)	не устанавливается

Объекты физической культуры и спорта

№	Наименование объекта	Назначение	Основные характеристики		Местоположение (населенный пункт)	Вид зоны с особыми условиями, количественный показатель
			единица измерения	количественный показатель		
1.	Объект спорта, включающий отдельно нормируемые спортивные сооружения	многофункциональный спортивный комплекс «РМК-Арена»:			Челябинский городской округ с внутригородским делением (город Челябинск)	не устанавливается
		универсальная спортивная арена	посадочных мест	3000		
		фитнес-центр с бассейном	квадратных метров зеркала воды	3500		

		бассейн с трибунами	мест метров (дорожек)	1050 50 (10)		
		ледовая арена с трибунами	посадочных мест	900		
2.	Спортивное сооружение	пристрой ГП ЧО ³ «Бассейн «Строитель»	площадь застройки, тысяч квадратных метров	0,9	Челябинский городской округ с внутригородским делением (город Челябинск), Metallургический район, улица 50 лет ВЛКСМ, дом 14	не устанавливается
3.	Объект спорта, включающий раздельно нормируемые спортивные сооружения	спортивно-тренировочный центр по современному пятиборью на базе конноспортивного комплекса «Рифей»	общая площадь, квадратных метров	6100	Сосновский муниципальный район, поселок Кременкуль	не устанавливается
4.	Спортивное сооружение	Центр олимпийской подготовки по хоккею Челябинской области	общая площадь, квадратных метров	нет данных	Челябинский городской округ с внутригородским делением (город Челябинск)	не устанавливается
5.	Спортивное сооружение	тренировочный каток «Трактор»	площадь здания, квадратных метров	12600	Челябинский городской округ с внутригородским делением (город Челябинск), Калининский район, улица 250-летия Челябинска, дом 38	не устанавливается
			площадь стадиона, квадратных метров	25000		
6.	Спортивное сооружение	тренировочный каток «Металлург»	площадь здания, квадратных метров	3300	Магнитогорский городской округ (город Магнитогорск)	не устанавливается
7.	Объект спорта, включающий раздельно нормируемые	многофункциональный спортивный комплекс с	квadraticных метров	13 000	Магнитогорский городской округ (город Магнитогорск)	не устанавливается

	спортивные сооружения	ледовой площадкой «Айсберг» (строительство)				
8.	Объект спорта, включающий раздельно нормируемые спортивные сооружения	Комплексный Олимпийский Центр среднегорной подготовки на хребте Уреньга «Уральская Швейцария»	нет данных	нет данных	Златоустовский городской округ	не устанавливается
9.	Объект спорта, включающий раздельно нормируемые спортивные сооружения	детский парк со строительством батутного центра	квадратных метров	1680	Златоустовский городской округ	не устанавливается
10.	Объект спорта, включающий раздельно нормируемые спортивные сооружения	центр единоборств	нет данных	нет данных	Златоустовский городской округ	не устанавливается
11.	Объект спорта, включающий раздельно нормируемые спортивные сооружения	детский спортивно-оздоровительный центр «Самоцветы»	площадь застройки	нет данных	Чебаркульский муниципальный район (озеро Еловое)	не устанавливается
12.	Объект спорта, включающий раздельно нормируемые спортивные сооружения	«Шахматная школа им. А.Е. Карпова»	площадь застройки	нет данных	Златоустовский городской округ, район пруда «Тарелка»	не устанавливается
13.	Спортивное сооружение, Лыжный стадион им. С. Ишмуратовой (реконструкция)	лыжный стадион со стрельбищем	площадь застройки	нет данных	Златоустовский городской округ	не устанавливается
14.	Объект спорта, включающий раздельно нормируемые спортивные сооружения	«Центр скалолазания»	площадь застройки	нет данных	Миасский городской округ	не устанавливается

Объекты энергетики

№	Наименование объекта	Назначение	Характеристика		Местоположение (муниципальное образование)	Вид зоны с особыми условиями, количественный показатель
			единица измерения	количественный показатель		
1.	Подстанция 220 кВ Сатка	электро-снабжение Челябинской области	мегаватт-ампер	250	Саткинский муниципальный район	охранная зона устанавливается расчетом
2.	Воздушная линия 220 кВ Чебаркуль - Сатка	электро-снабжение Челябинской области	кило-метров	133	Саткинский муниципальный район, Златоустовский городской округ, Миасский городской округ, Чебаркульский муниципальный район	охранная зона - 25 метров по обе стороны линии электропередачи
3.	Подстанция 220 кВ Медная	электро-снабжение Челябинской области	мегаватт-ампер	200	Сосновский муниципальный район	охранная зона устанавливается расчетом
4.	Заходы воздушной линии 220 кВ Южноуральская ГРЭС-2 - Шагол на подстанцию 220 кВ Медная	электро-снабжение Челябинской области	кило-метров	6,38	Сосновский муниципальный район	охранная зона - 25 метров по обе стороны линии электропередачи
5.	Подстанция 220 кВ Березовская	электро-снабжение Челябинской области	мегаватт-ампер	175	Увельский муниципальный район	охранная зона устанавливается расчетом
6.	Заходы воздушной линии 220 кВ Южноуральская ГРЭС - Троицкая ГРЭС на подстанцию Березовская	электро-снабжение Челябинской области	кило-метров	2	Увельский муниципальный район	охранная зона - 25 метров по обе стороны линии электропередачи
7.	Подстанция 220 кВ Муллит	электро-снабжение Челябинской области	мегаватт-ампер	50	Челябинский городской округ	охранная зона устанавливается расчетом
8.	Заходы воздушной	электро-снабжение	кило-метров	5	Челябинский городской округ	охранная зона - 25 метров по обе

	линии 220 кВ Новометаллургическая – ЧФЗ I цепь на подстанцию 220 кВ Муллит	Челябинской области				стороны линии электропередачи
9.	Подстанция 220 кВ Западная	электро-снабжение Челябинской области	мегаватт-ампер	200	Сосновский муниципальный район	охранная зона устанавливается расчетом
10.	Заходы воздушной линии 220 кВ Южноуральская ГРЭС-2 - Шагол на подстанцию 220 кВ Западная	электро-снабжение Челябинской области	кило-метров	2	Сосновский муниципальный район	охранная зона - 25 метров по обе стороны линии электропередачи
11.	Подстанция 110 кВ Комбинат	электро-снабжение Челябинской области	мегаватт-ампер	-	Сосновский муниципальный район	охранная зона устанавливается расчетом
12.	Заходы воздушной линии 110 кВ на подстанцию Комбинат	электро-снабжение Челябинской области	кило-метров	8,52	Сосновский муниципальный район	охранная зона - 20 метров по обе стороны линии электропередачи
13.	Подстанция 110 кВ ЛМП	электро-снабжение Челябинской области	мегаватт-ампер	50	Агаповский муниципальный район	охранная зона устанавливается расчетом
14.	Воздушная линия 110 кВ ПС 90 – ЛМП	электро-снабжение Челябинской области	кило-метров	16	Агаповский муниципальный район	охранная зона - 20 метров по обе стороны линии электропередачи
15.	Подстанция 110 кВ Агрокомплекс	электро-снабжение Челябинской области	мегаватт-ампер	126	Усть-Катавский городской округ	охранная зона устанавливается расчетом
16.	Кабельная высоковольтная линия 110 кВ Кропачево - Агрокомплекс	электро-снабжение Челябинской области	кило-метров	0,4	Усть-Катавский городской округ	охранная зона - 20 метров по обе стороны линии электропередачи
17.	Подстанция 110 кВ Краснопольская (реконструкция)	электро-снабжение Челябинской области	мегаватт-ампер	-	Сосновский муниципальный район	охранная зона устанавливается расчетом
18.	Заходы воздушной линии 110 кВ от подстанции	электро-снабжение Челябинской области	кило-метров	0,45	Сосновский муниципальный район	охранная зона - 20 метров по обе стороны линии электропередачи

	110 кВ Краснопольская (реконструкция)					
19.	Подстанция 110 кВ Периклаз	электро- снабжение Челябинской области	мегаватт- ампер	80	Саткинский муниципальный район	охранная зона устанавливается расчетом
20.	Заходы воздушной линии 110 кВ Приваловская - Сатка на подстанцию 110 кВ Периклаз	электро- снабжение Челябинской области	кило- метров	2	Саткинский муниципальный район	охранная зона - 20 метров по обе стороны линии электропередачи
21.	Подстанция 110 кВ Станкомаш	электро- снабжение Челябинской области	мегаватт- ампер	126	Челябинский городской округ с внутригород- ским делением	охранная зона устанавливается расчетом
22.	Заходы воздушной линии 110 кВ Бульварная - Челябинская ТЭЦ-2 на подстанцию Станкомаш	электро- снабжение Челябинской области	кило- метров	4	Челябинский городской округ с внутригород- ским делением	охранная зона - 20 метров по обе стороны линии электропередачи
23.	Подстанция 110 кВ ГПП-3	электро- снабжение Челябинской области	мегаватт- ампер	80	Ашинский муниципальный район	охранная зона устанавливается расчетом
24.	Кабельная высоковольтная линия 110 кВ АМЕТ - ГПП-3	электро- снабжение Челябинской области	кило- метров	5,35	Ашинский муниципальный район	охранная зона - 20 метров по обе стороны линии электропередачи
25.	Подстанция 110 кВ Новогорная	электро- снабжение Челябинской области	мегаватт- ампер	50	Озерский городской округ	охранная зона устанавливается расчетом
26.	Заходы воздушной линии 110 кВ Аргаяшская ТЭЦ - Болото-2 на подстанцию Новогорная	электро- снабжение Челябинской области	кило- метров	0,135	Озерский городской округ	охранная зона - 20 метров по обе стороны линии электропередачи
27.	Заходы воздушной линии 110 кВ Аргаяшская ТЭЦ - Болото-7	электро- снабжение Челябинской области	кило- метров	0,165	Озерский городской округ	охранная зона - 20 метров по обе стороны линии электропередачи

	на подстанцию Новогорная					
28.	Подстанция 110 кВ 36 (реконструкция)	электро- снабжение Челябинской области	мегаватт- ампер	126	Магнитогорский городской округ	охранная зона устанавливается расчетом
29.	Подстанция 35 кВ 58 (реконструкция с переводом на 110 кВ)	электро- снабжение Челябинской области	мегаватт- ампер	80	Магнитогорский городской округ	охранная зона устанавливается расчетом
30.	Воздушная линия 110 кВ МТЭЦ - ПС 58	электро- снабжение Челябинской области	кило- метров	0,4	Магнитогорский городской округ	охранная зона - 20 метров по обе стороны линии электропередачи
31.	Воздушная линия 110 кВ ПС 63 - ПС 58	электро- снабжение Челябинской области	кило- метров	0,4	Магнитогорский городской округ	охранная зона - 20 метров по обе стороны линии электропередачи
32.	Подстанция 110 кВ Новая (для Златоустовского кремниевое завода)	электро- снабжение Челябинской области	мегаватт- ампер	80	Златоустовский городской округ	охранная зона устанавливается расчетом
33.	Воздушная линия 110 кВ Златоуст - Новая	электро- снабжение Челябинской области	кило- метров	20	Златоустовский городской округ	охранная зона - 20 метров по обе стороны линии электропередачи
34.	Подстанция 110 кВ Курасан	электро- снабжение Челябинской области	мегаватт- ампер	50	Верхнеуральский муниципальный район	охранная зона устанавливается расчетом
35.	Заходы воздушной линии 110 кВ ПС 60 - Узельга на подстанцию Курасан	электро- снабжение Челябинской области	кило- метров	25	Верхнеуральский муниципальный район	охранная зона - 20 метров по обе стороны линии электропередачи
36.	Воздушная линия 110 кВ Карабаш - Тургойак	электро- снабжение Челябинской области	кило- метров	37,3	Карабашский городской округ, Миасский городской округ	охранная зона - 20 метров по обе стороны линии электропередачи
37.	Газораспреле- тельная станция Малый Бердяуш	газоснабже- ние Челябинской области	единиц	1	Саткинский муниципальный район	зона минимальных расстояний – 150 метров
38.	Газораспреле- тельная станция Красный Камень	газоснабже- ние Челябинской области	единиц	1	Карабашский городской округ	зона минимальных расстояний – 150 метров

39.	Газораспределительная станция Миасс реконструкция/новое строительство	газоснабжение Челябинской области	единиц	1	Миасский городской округ	зона минимальных расстояний – 150 метров
40.	Магистральный газопровод Ургала - Куваши	газоснабжение Челябинской области	километров	29	Кусинский муниципальный район, Златоустовский городской округ	зона минимальных расстояний – 150 метров по обе стороны
41.	Газораспределительная станция Митрофановский (реконструкция с увеличением проектной мощности и пропускной способности)	газоснабжение Челябинской области	единиц	1	Сосновский муниципальный район	зона минимальных расстояний – 150 метров
42.	Газораспределительная станция Смолинский (реконструкция с увеличением проектной мощности и пропускной способности)	газоснабжение Челябинской области	единиц	1	Сосновский муниципальный район	зона минимальных расстояний – 150 метров
43.	Газораспределительная станция Промышленная (реконструкция с увеличением проектной мощности и пропускной способности)	газоснабжение Челябинской области	единиц	1	Сосновский муниципальный район	зона минимальных расстояний – 150 метров

Объекты культуры и искусства

№	Наименование объекта	Назначение	Основные характеристики		Местоположение (населенный пункт)	Вид зоны с особыми условиями, количественный показатель
			единица измерения	количественный показатель		
1.	Зрелищная организация	здание детской филармонии ОГБУК ⁶ «Челябинская государствен-	общая площадь, квадратных	1928	Челябинский городской округ с внутригородским делением (город	не устанавливается

		ная филармония» (реконструкция)	метров		Челябинск), улица Ворошилова, дом 6	
2.	Зрелищная организация	строительство пристроя к зданию Детской филармонии ОГБУК «Челябинская государственная филармония» (реконструкция)	квадратных метров	подлежит уточнению после подготовки проектно-сметной документации	Челябинский городской округ с внутригородским делением (город Челябинск)	не устанавливается
3.	Зрелищная организация	здание для танцевального ансамбля «Урал» ОГБУК «Челябинская государственная филармония»	общая площадь, квадратных метров	715	Челябинский городской округ с внутригородским делением (город Челябинск), улица Труда, дом 88	не устанавливается
4.	Зрелищная организация	здание ОГБУК «Челябинский государственный академический театр драмы имени Наума Орлова» (реконструкция)	мест общая площадь, квадратных метров	850 14905	Челябинский городской округ с внутригородским делением (город Челябинск), площадь Революции, дом 6	не устанавливается
5.	Объект культурно-просветительского назначения	строительство II корпуса ГКУК ⁷ «Челябинская областная универсальная библиотека»	квадратных метров	подлежит уточнению после подготовки проектно-сметной документации	Челябинский городской округ с внутригородским делением (город Челябинск), проспект Ленина, дом 60	не устанавливается
6.	Объект культурно-просветительского назначения	строительство фондохранилища ОГБУК «Государственный исторический	квадратных метров	подлежит уточнению после подготовки проектно-	Челябинский городской округ с внутригородским делением (город Челябинск)	не устанавливается

		музей Южного Урала»		сметной документации		
7.	Объект культурно-просветительского назначения	строительство фондохранилища ОГБУК «Государственный исторический музей Южного Урала»	квадратных метров	подлежит уточнению после подготовки проектно-сметной документации	Челябинский городской округ с внутригородским делением (город Челябинск)	не устанавливается
8.	Объект культурно-просветительского назначения	строительство Конгресс-холла «Таганай – 2020»	мест квадратных метров общей площади	1600 53000	Челябинский городской округ с внутригородским делением (город Челябинск)	не устанавливается

Объекты туризма и отдыха

№	Наименование объекта	Назначение	Основные характеристики		Местоположение (населенный пункт)	Вид зоны с особыми условиями, количественный показатель
			единица измерения	количественный показатель		
1.	Объект физкультурно-досугового назначения и активного отдыха	развитие горнолыжного комплекса «Завьялиха», строительство:				Трехгорный городской округ не устанавливается
		двух горнолыжных трасс	-	-		
		молодежной деревни	мест	1000		
		территории нижней станции	-	-		
		коттеджного поселка	мест	1500		
		гостиничного комплекса	мест	400		
		VIP-деревни	мест	100		

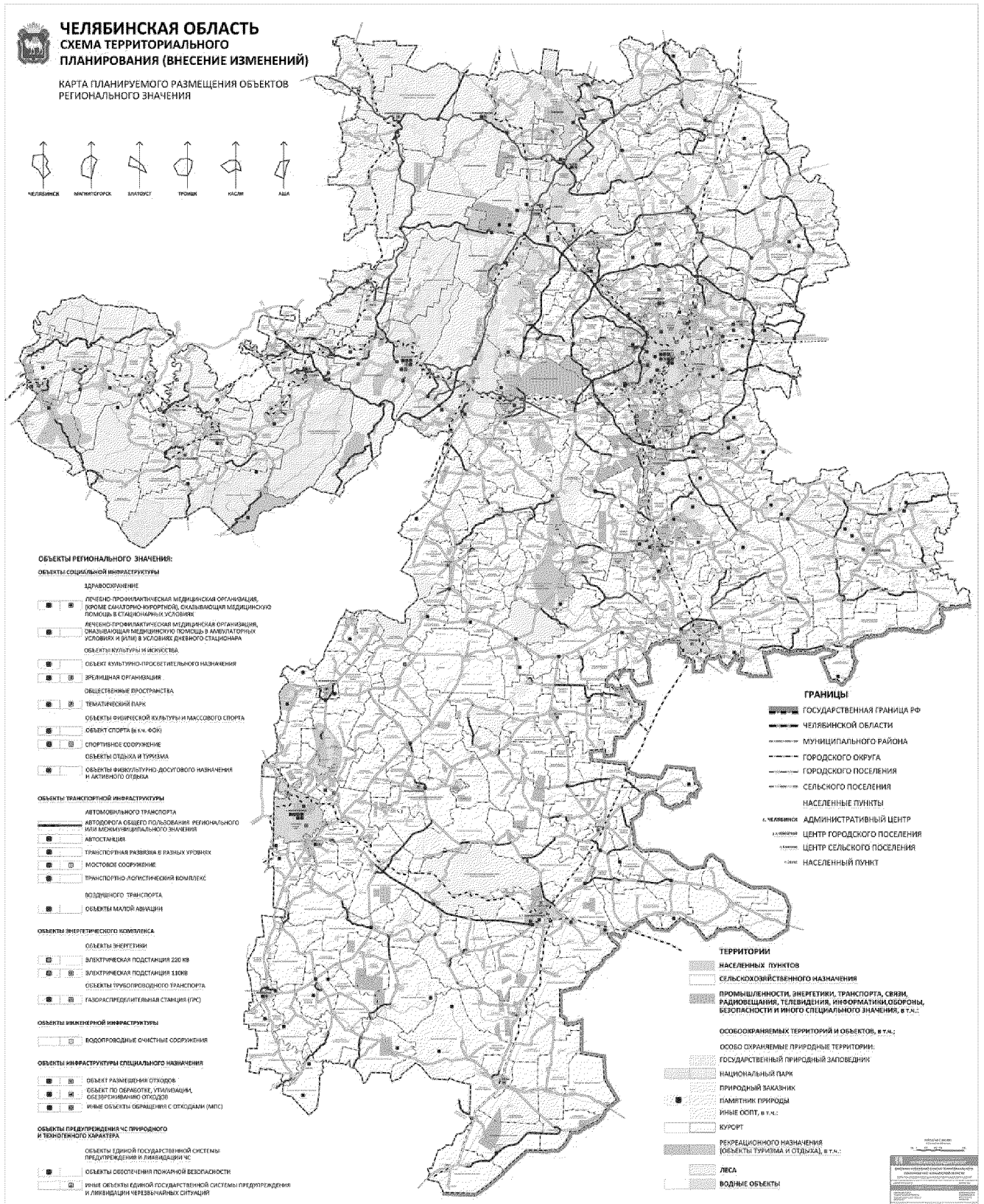
		приобретение оборудования для искусственного оснежения	-	-		
--	--	--	---	---	--	--

Объекты водоснабжения и водоотведения

1.	Водовод (2D300)	сети водоснабжения Парка индустриальных инноваций в поселке Малая Сосновка (восточный планировочный район)	метров	1709	Челябинский городской округ (город Челябинск), Сосновский муниципальный район	санитарно-защитная полоса по расчету
2.	Водопровод (D200)	сети водоснабжения Парка индустриальных инноваций в пос. Малая Сосновка (восточный планировочный район)	метров	5890	Сосновский муниципальный район	санитарно-защитная полоса по расчету
3.	Канализация напорная. Магистральный коллектор (2D200)	сети водоотведения Парка индустриальных инноваций в пос. Малая Сосновка (восточный планировочный район)	метров	1060,5	Челябинский городской округ (город Челябинск), Сосновский муниципальный район	не устанавливается
4.	Канализация самотёчная. Магистральный коллектор (D300)	сети водоотведения Парка индустриальных инноваций в пос. Малая Сосновка (восточный планировочный район)	метров	556	Челябинский городской округ (город Челябинск)	не устанавливается

5.	Канализация самотечная. Внутриплощадочные сети	сети водоотведения Парка индустриальных инноваций в пос. Малая Сосновка (восточный планировочный район)	метров	2648	Сосновский муниципальный район	не устанавливается
6.	Канализационная насосная станция (КНС)	сети водоотведения Парка индустриальных инноваций в пос. Малая Сосновка (восточный планировочный район)	объект	1	Сосновский муниципальный район	санитарно-защитная зона - 20 метров

I. Карта планируемого размещения объектов регионального значения, М 1:200000



- ¹ Государственное бюджетное учреждение здравоохранения.
- ² Фельдшерско-акушерский пункт.
- ³ Центральная районная больница.
- ⁴ Муниципальное учреждение здравоохранения.
- ⁵ Государственное предприятие Челябинской области.
- ⁶ Областное государственное бюджетное учреждение культуры.
- ⁷ Государственное казенное учреждение культуры.