

# ПРАВИТЕЛЬСТВО ЧЕЛЯБИНСКОЙ ОБЛАСТИ

## ПОСТАНОВЛЕНИЕ

---

---

от 03.08.2020 г. № 387-П  
Челябинск

Об утверждении схемы территориального планирования части территории Челябинской области (Златоустовский, Миасский, Карабашский, Чебаркульский городские округа, Кусинский и Саткинский муниципальные районы (территория агломерации «Горный Урал»))

В соответствии со статьей 15 Градостроительного кодекса Российской Федерации, статьей 4 Закона Челябинской области «О составе, порядке подготовки проекта схемы территориального планирования Челябинской области и порядке внесения в нее изменений»

Правительство Челябинской области ПОСТАНОВЛЯЕТ:

1. Утвердить прилагаемую схему территориального планирования части территории Челябинской области (Златоустовский, Миасский, Карабашский, Чебаркульский городские округа, Кусинский и Саткинский муниципальные районы (территория агломерации «Горный Урал»)) в составе:

- 1) положение о территориальном планировании;
- 2) карты планируемого размещения объектов регионального значения:
  - карта градостроительных решений, карта объектов социальной инфраструктуры, М 1:50000;
  - карта организации транспортной инфраструктуры, М 1:50000;
  - карта организации инженерной инфраструктуры и благоустройства, М 1:50000;
  - карта территорий, подверженных риску возникновения чрезвычайных ситуаций природного и техногенного характера, М 1:50000.

2. Настоящее постановление подлежит официальному опубликованию.

Председатель  
Правительства Челябинской области



А.Л. Текслер



УТВЕРЖДЕНА  
постановлением Правительства  
Челябинской области  
от 03.08. 2020 г. № 387-П

Схема территориального планирования части территории Челябинской области  
(Златоустовский, Миасский, Карабашский, Чебаркульский городские округа,  
Кусинский и Саткинский муниципальные районы (территория агломерации  
«Горный Урал»))

I. Положение о территориальном планировании

Общая часть

В соответствии с ранее разработанными документами территориального планирования - схемой территориального планирования Челябинской области, утвержденной постановлением Правительства Челябинской области от 24.11.2008 г. № 389-П «О схеме территориального планирования Челябинской области», к западу от Челябинской агломерации располагается Миасско-Златоустовский внутриобластной район, куда входят Саткинский и Кусинский муниципальные районы, а также Карабашский и Чебаркульский городские округа. Этот район имеет два равнозначных и равновеликих центра - Златоуст и Миасс, - расположенных по обе стороны Уральского хребта и составляющих внесистемную территориальную единицу - агломерацию. Одно из наиболее конкретных определений агломерации - это связанная городская территория с общей численностью населения не менее 500 тысяч человек, состоящая из городов-ядер (территорий с численностью населения не менее 50 тысяч человек, не менее 50 процентов которого проживает в «густонаселенных районах») и периферии (территорий, не менее 15 процентов населения которых работает в одном из городов-ядер). Таким образом, агломерацию формирует и объединяет прежде всего возможность ежедневных маятниковых поездок, особенно трудовых.

Изменение социально-экономической ситуации существенно влияет на градостроительную концепцию формирования и развития территорий. В основу концепции положены вопросы формирования «человеческого капитала» – приоритет отдается не столько экономике, сколько культуре жизнедеятельности, прежде всего, формированию условий социальной среды, требуемых для обеспечения экологической стабильности и привлекательности населенных пунктов. Особенно это проявляется в крупных и крупнейших городах, имеющих наиболее разнообразный спектр положительных и отрицательных моментов в своей жизнедеятельности.

Целью настоящей схемы территориального планирования части территории Челябинской области (Златоустовский, Миасский, Карабашский, Чебаркульский городские округа, Кусинский и Саткинский муниципальные

районы (территория агломерации «Горный Урал») (далее именуется - агломерация «Горный Урал») является обеспечение устойчивого развития путем объединения всех потенциальных возможностей территорий муниципальных образований, входящих в ее состав, для улучшения уровня жизни населения.

Основными задачами агломерации «Горный Урал» являются:

- формирование социальной среды поселений;
- формирование территории агломерации «Горный Урал» как третьего экономического центра Челябинской области;
- определение основных направлений преобразования территорий на основе их потенциала и объективных закономерностей развития;
- определение основных направлений развития жилых территорий;
- определение основных направлений развития социальной, инженерно-транспортной инфраструктуры;
- сохранение, восстановление и воспроизводство природного комплекса.

Для положительного решения указанных задач имеются следующие предпосылки:

- благоприятные природно-климатические условия;
- благоприятная экологическая обстановка на большей части территории агломерации «Горный Урал»;
- достаточность территориальных ресурсов;
- огромный рекреационный потенциал территории (наличие лесных массивов, водных объектов, природных, исторических и культурных достопримечательностей);
- прохождение по территории агломерации «Горный Урал» мощной широтной транспортной магистрали федерального и международного значения - автодороги М-5 «Урал» Москва - Рязань - Пенза - Самара - Уфа - Челябинск и транссибирской железнодорожной магистрали Москва - Владивосток с ответвлениями в меридиональном направлении на Екатеринбург, Оренбург и Казахстан;
- наличие на расстоянии приблизительно 100 километров международного аэропорта Челябинск (Баландино) – имени И.В. Курчатова;
- необходимый производственный и квалификационный потенциал;
- относительно благоприятные условия для развития сельского хозяйства.

Наряду с этим сдерживающими развитие территории агломерации «Горный Урал» факторами являются:

- комплекс проблем, связанных с экономикой (конкурентоспособность и структура экономики, состояние основных фондов предприятий и другое);
- проблема обеспечения питьевой водой ряда муниципальных образований;
- неблагоприятные планировочные условия на части территории агломерации «Горный Урал»;
- наличие территорий, имеющих экологические проблемы в связи с хозяйственной деятельностью промышленных предприятий, заболоченных территорий;

проблема транспортной доступности;  
невысокий уровень развития социальной и инженерной инфраструктуры населенных пунктов, в особенности сельских.

Сложившиеся объективные процессы стихийной бессистемной урбанизации территорий вокруг сформировавшейся полицентричной системы городов-ядер Златоуста, Миасса, Сатки, Бакала, Чебаркуля, Карабаша и других диктуют необходимость подготовки документа территориального планирования, направленного на формирование и эффективное развитие единого социально-экономического и инвестиционного пространства с общей системой социального, транспортного и инженерного обслуживания, природно-экологическим каркасом на территориях Златоустовского, Миасского, Карабашского, Чебаркульского городских округов, Кусинского и Саткинского муниципальных районов.

Схема территориального планирования агломерации «Горный Урал» будет решать следующие задачи:

создание устойчивых, благоприятных и комфортных условий жизнедеятельности населения в современных социально-экономических условиях;

повышение конкурентоспособности экономики территорий агломерации «Горный Урал» и обеспечение стабильного притока ресурсов в регион;

формирование эффективного экологического каркаса территории агломерации «Горный Урал»;

формирование эффективной системы транспортной доступности территории агломерации «Горный Урал»;

регулирование внутренней миграции из больших, малых и средних городов в региональный центр;

повышение эффективности управления территорией агломерации «Горный Урал»;

контроль развития городов-ядер и предотвращение демографической перенасыщенности их отдельных частей и избыточного давления на их инфраструктуру;

определение потенциальных возможностей для осуществления товарных, финансовых, технологических, культурных и других связей территории агломерации «Горный Урал» с иностранными инвесторами.

В составе работ по разработке настоящей схемы территориального планирования адаптирован к территории агломерации «Горный Урал» механизм (методика) проведения комплексного анализа территорий по наличию (отсутствию) предпосылок их устойчивого территориального развития, при помощи которого возможно анализировать различные ситуации на территориях и выработать предложения по их территориальному планированию.

Адаптирован к территории агломерации «Горный Урал» механизм (методика) определения потенциальной возможности территорий для жилищно-гражданского строительства.

Разработано программное обеспечение по алгоритмам, заложенным в указанных механизмах (методиках), для обработки исходных данных и проведения комплексного анализа.

Проведен комплексный анализ территории агломерации «Горный Урал», основных документов стратегического планирования, социально-экономического развития, целевых программ органов местного самоуправления муниципальных образований, входящих в состав агломерации, с выводами по каждой территории.

На основе комплексного анализа обоснованы оптимальные границы агломерации «Горный Урал» с основными направлениями развития территорий, в том числе по каждому муниципальному образованию, входящему в состав агломерации «Горный Урал».

Разработаны положения о территориальном планировании и основные проектные предложения на территории агломерации «Горный Урал», а именно варианты основных функциональных производственных, транспортных, культурно-бытовых и прочих межмуниципальных градостроительных связей, позволяющих создать сбалансированную и комфортную систему для проживания и работы населения.

Проработаны:

социально-экономические предпосылки территориального планирования; зонирование территории, ограничения использования при осуществлении хозяйственной деятельности;

параметры, основные направления развития социальной сферы;

параметры, основные направления развития транспортно-логистической сети и инженерной инфраструктуры;

параметры и направления природно-экологического развития территории (в том числе предложения по сохранению особо охраняемых природных территорий, рациональному размещению природно-рекреационных зон и улучшению экологической ситуации посредством формирования единого природного каркаса территорий, выполняющих средозащитные и санитарно-гигиенические функции);

предложения по формированию историко-культурного каркаса территории агломерации «Горный Урал», предложения по сохранению объектов культурного наследия, исторических ландшафтов в условиях нового единого территориального пространства;

предложения по проведению мероприятий по защите территорий от воздействия чрезвычайных ситуаций природного и техногенного характера.

Расчетные сроки настоящей схемы территориального планирования:

исходный год – 2017 год;

расчетный срок – 2035-2040 годы.

Схема территориального планирования агломерации «Горный Урал» выполнена в соответствии с положениями утвержденных документов территориального планирования Российской Федерации, в том числе в части учета планируемого размещения объектов федерального значения, не

предполагает размещение объектов регионального значения на особо охраняемых территориях федерального значения, а размещенные объекты регионального значения за пределами данных территорий не оказывают на них вредного влияния. Планируемые для размещения объекты регионального значения не оказывают негативного воздействия на водные объекты, находящиеся в федеральной собственности, и на территории соседних субъектов Российской Федерации.

Сведения о видах, назначении и наименованиях планируемых для размещения объектов регионального значения, их основные характеристики, их местоположение, а также характеристики зон с особыми условиями использования территорий в случае, если установление таких зон требуется в связи с размещением данных объектов

#### Объекты социального и культурно-бытового обслуживания населения

№ п/п	Наименование объекта	Вид	Назначение	Характеристика		Местоположение (муниципальное образование)	Вид зоны с особыми условиями, количественный показатель
				единица измерения	количественный показатель		
Учреждения здравоохранения регионального значения							
1.	«Сосудистый центр»	объект, имеющий точечный вид локализации	объект системы здравоохранения	единиц	1	Златоустовский городской округ	-
2.	«Межрайонный травматологический центр»	объект, имеющий точечный вид локализации	объект системы здравоохранения	единиц	1	Златоустовский городской округ	-
3.	«Межмуниципальный хирургический комплекс»	объект, имеющий точечный вид локализации	объект системы здравоохранения	единиц/койко-мест	1 600	Златоустовский городской округ	-
4.	«Межрайонный роддом»	объект, имеющий точечный вид локализации	объект системы здравоохранения	единиц	1	Миасский городской округ	-

		ции					
5.	«Региональный сосудистый центр»	объект, имеющий точечный вид локализации	объект системы здравоохранения	единиц	1	Миасский городской округ	-
6.	«Клинико-диагностический центр»	объект, имеющий точечный вид локализации	объект системы здравоохранения	единиц	1	Миасский городской округ	-
Учреждения физической культуры и спорта регионального значения							
7.	Центр олимпийской подготовки «Уреньга»	объект, имеющий точечный вид локализации	подготовка по более 20 видам спорта, включая олимпийские (паралимпийские) виды	единиц	1	Златоустовский городской округ	-
8.	«Шахматная школа им. А.Е. Карпова»	объект, имеющий точечный вид локализации	занятие физической культурой и спортом	единиц	1	Златоустовский городской округ	-
9.	«Биатлонный комплекс»	объект, имеющий точечный вид локализации	занятие физической культурой и спортом	единиц	1	Златоустовский городской округ	-
10.	«Батутный комплекс»	объект, имеющий точечный вид локализации	занятие физической культурой и спортом	единиц/квadratных метров	1/ 1862	Златоустовский городской округ	-
11.	«Центр единоборств»	объект, имеющий точечный вид локализации	занятие физической культурой и спортом	единиц	1	Златоустовский городской округ	-
12.	«Ледовый дворец»	объект, имеющий точечный вид локализации	занятие физической культурой и спортом	единиц/мест	1/ 600	Миасский городской округ	-

		ции					
13.	«Центр скалолазания»	объект, имеющий точечный вид локализации	занятие физической культурой и спортом	единиц	1	Миасский городской округ	-

### Объекты транспортной инфраструктуры

№ п/п	Наименование объекта	Вид	Назначение	Характеристика		Местоположение (муниципальное образование)	Вид зоны с особыми условиями, количественный показатель
				единица измерения	количественный показатель		
<b>Автомобильные дороги регионального значения</b>							
1.	Участок автодороги общего пользования регионального или межмуниципального значения «граница с Республикой Башкортостан - автодорога «Куса - Нязепетровск» - Кыштым»	объект, имеющий линейный вид локализации	дорожная сеть Челябинской области	километров	12,59	Карабашский городской округ	санитарный разрыв от автодороги, устанавливается расчетом
2.	Участок автодороги общего пользования регионального или межмуниципального значения «Миасс - Карабаш - Кыштым в г. Карабаш»	объект, имеющий линейный вид локализации	дорожная сеть Челябинской области	километров	1,97	Карабашский городской округ	санитарный разрыв от автодороги, устанавливается расчетом
3.	Участок автодороги общего пользования регионального или межмуниципального значения	объект, имеющий линейный вид локализации	дорожная сеть Челябинской области	километров	20,58	Миасский городской округ	санитарный разрыв от автодороги, устанавливается расчетом

	пального значения «Обход г. Миасс» (участок 1)						
4.	Участок автодороги общего пользования регионального или межмуници- пального значения «Обход г. Миасс» (участок 2)	объект, имеющий линейный вид локализа- ции	дорожная сеть Челябин- ской области	кило- метров	8,69	Миасский городской округ	санитарный разрыв от автодороги, устанавли- вается расчетом
5.	Участок автодороги общего пользования регионального или межмуници- пального значения «Устиново - автодорога «Чебаркуль - Уйское - Сурменевский - Магнитогорск»	объект, имеющий линейный вид локализа- ции	дорожная сеть Челябин- ской области	кило- метров	5,69	Миасский городской округ	санитарный разрыв от автодороги, устанавли- вается расчетом
6.	Автодорога общего пользования регионального или межмуници- пального значения «Миасс - Златоуст - Сатка»	объект, имеющий линейный вид локализа- ции	дорожная сеть Челябин- ской области	кило- метров	55,64	Миасский, Златоуст- овский городские округа, Саткинский муници- пальный район	санитарный разрыв от автодороги, устанавли- вается расчетом
7.	Автодорога общего пользования регионального или межмуници- пального значения «Обход г. Сатка»	объект, имеющий линейный вид локализа- ции	дорожная сеть Челябин- ской области	кило- метров	18,16	Саткинский муници- пальный район	санитарный разрыв от автодороги, устанавли- вается расчетом
8.	Автодорога общего	объект, имеющий	дорожная сеть	кило- метров	4	Саткинский муници-	санитарный разрыв от

	пользования регионального или межмуници- пального значения «Обход р.п. Межевой» (участок 1)	линейный вид локализа- ции	Челябин- ской области			пальный район	автодороги, устанавли- вается расчетом
9.	Автодорога общего пользования регионального или межмуници- пального значения «Обход р.п. Межевой» (участок 2)	объект, имеющий линейный вид локализа- ции	дорожная сеть Челябин- ской области	кило- метров	7,91	Саткинский муници- пальный район	санитарный разрыв от автодороги, устанавли- вается расчетом
10.	Автодорога общего пользования регионального или межмуници- пального значения «Обход с. Айлино»	объект, имеющий линейный вид локализа- ции	дорожная сеть Челябин- ской области	кило- метров	2,22	Саткинский муници- пальный район	санитарный разрыв от автодороги, устанавли- вается расчетом
11.	Автодорога общего пользования регионального или межмуници- пального значения перспективный участок «Обход г. Сатка - а/д «Бирск Башкортостана - Тастуба Башкортостана - Сатка»	объект, имеющий линейный вид локализа- ции	дорожная сеть Челябин- ской области	кило- метров	17,15	Саткинский муници- пальный район	санитарный разрыв от автодороги, устанавли- вается расчетом
12.	Автодорога общего пользования регионального или межмуници- пального значения «р.п. Сулея - а/д «Алексеевка -	объект, имеющий линейный вид локализа- ции	дорожная сеть Челябин- ской области	кило- метров	7,29	Саткинский муници- пальный район	санитарный разрыв от автодороги, устанавли- вается расчетом

	Блиновка - Покровка»						
13.	Автомобильная дорога общего пользования регионального или межмуниципального значения «Алексеевка - Сикиязтамак»	объект, имеющий линейный вид локализации	дорожная сеть Челябинской области	километр	5,55	Саткинский муниципальный район	санитарный разрыв от автодороги, устанавливается расчетом
14.	Автомобильная дорога общего пользования регионального или межмуниципального значения «Обход п. Куваши»	объект, имеющий линейный вид локализации	дорожная сеть Челябинской области	километров	6,29	Златоустовский городской округ	санитарный разрыв от автодороги, устанавливается расчетом
15.	Автомобильная дорога общего пользования регионального или межмуниципального значения «Тайнак - Бердяш»	объект, имеющий линейный вид локализации	дорожная сеть Челябинской области	километров	13,19	Златоустовский городской округ, Саткинский муниципальный район	санитарный разрыв от автодороги, устанавливается расчетом
16.	Автомобильная дорога общего пользования регионального или межмуниципального значения «Обход п.г.т. Бердяш»	объект, имеющий линейный вид локализации	дорожная сеть Челябинской области	километров	8,24	Саткинский муниципальный район	санитарный разрыв от автодороги, устанавливается расчетом
17.	Автомобильная дорога общего пользования регионального или межмуниципального значения «Обход Романовки - Чулковка»	объект, имеющий линейный вид локализации	дорожная сеть Челябинской области	километров	6,12	Саткинский муниципальный район	санитарный разрыв от автодороги, устанавливается расчетом
18.	Автомобильная дорога общего пользования	объект, имеющий линейный	дорожная сеть Челябин-	километров	41,34	Златоустовский городской	санитарный разрыв от автодороги,

	регионального или межмуниципального значения «М-5 «Урал» Москва - Рязань - Пенза - Самара - Уфа - Челябинск» - обход г. Златоуст - а/д «Куса-Нязепетровск»	вид локализации	ской области			округ, Кусинский муниципальный район	устанавливается расчетом
19.	Автомобильная дорога общего пользования регионального или межмуниципального значения «Петропавловка граница с Республикой Башкортостан» с обходом с. Петропавловка	объект, имеющий линейный вид локализации	дорожная сеть Челябинской области	километров	17,6	Кусинский муниципальный район	санитарный разрыв от автодороги, устанавливается расчетом
20.	Автомобильная дорога общего пользования регионального или межмуниципального значения «Обход с. Медведевка»	объект, имеющий линейный вид локализации	дорожная сеть Челябинской области	километров	3,67	Кусинский муниципальный район	санитарный разрыв от автодороги, устанавливается расчетом
21.	Автомобильная дорога общего пользования регионального или межмуниципального значения «Обход с. Вознесенка»	объект, имеющий линейный вид локализации	дорожная сеть Челябинской области	километров	2,45	Кусинский муниципальный район	санитарный разрыв от автодороги, устанавливается расчетом
22.	Автомобильная дорога общего пользования регионального или межмуниципального значения	объект, имеющий линейный вид локализации	дорожная сеть Челябинской области	километров	52,7	Златоустовский городской округ	санитарный разрыв от автодороги, устанавливается расчетом

	«Веселовка граница с Республикой Башкортостан» (участок 1)						
23.	Автодорога общего пользования регионального или межмуниципального значения «Веселовка граница с Республикой Башкортостан» (участок 1)	объект, имеющий линейный вид локализации	дорожная сеть Челябинской области	километров	7,67	Златоустовский городской округ	санитарный разрыв от автодороги, устанавливается расчетом
24.	Автодорога общего пользования регионального или межмуниципального значения «М-5 «Урал» Москва - Рязань - Пенза - Самара - Уфа - Челябинск» - Бакал»	объект, имеющий линейный вид локализации	дорожная сеть Челябинской области	километров	2,75	Саткинский муниципальный район	санитарный разрыв от автодороги, устанавливается расчетом
25.	Автодорога общего пользования регионального или межмуниципального значения «М-5 «Урал» Москва - Рязань - Пенза - Самара - Уфа - Челябинск» - ст. Хребет-Златоуст»	объект, имеющий линейный вид локализации	дорожная сеть Челябинской области	километров	16,99	Златоустовский городской округ	санитарный разрыв от автодороги, устанавливается расчетом

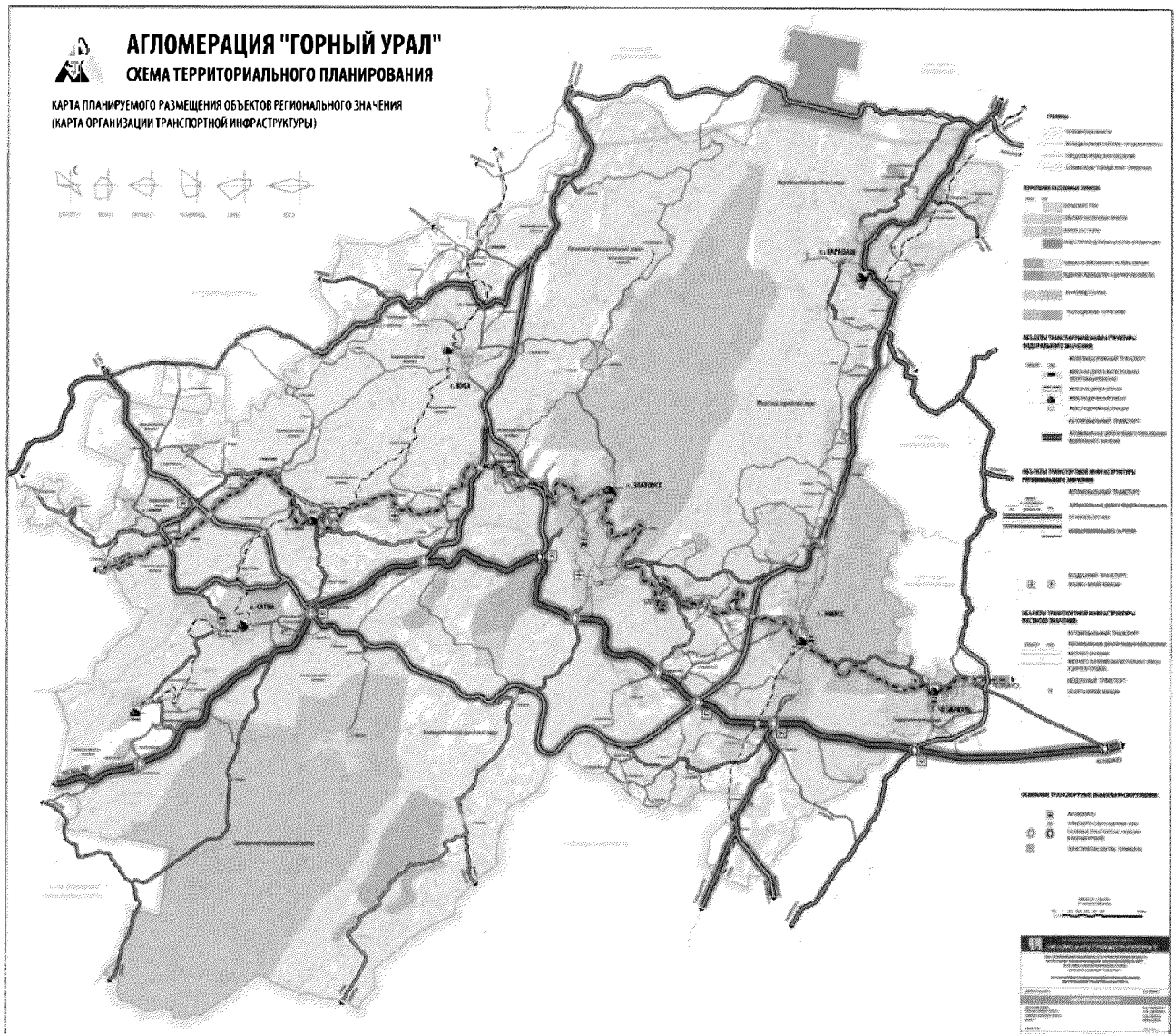
#### Объекты инженерной инфраструктуры

№ п/п	Наименование объекта	Вид	Назначение	Характеристика		Местоположение (муниципальное образование)	Вид зоны с особыми условиями, количественный показатель
				единица измерения	количественный показатель		
Объекты энергоснабжения регионального значения							
1.	Воздушная	объект,	электро-	кило-	37,3	Карабашский	охранная

	линия 110 кВ Карабаш - Тургойск	имею- щий линей- ный вид локали- зации	снабжение Челябинской области	метров		городской округ, Миасский городской округ	зона-20 метров по обе стороны от линии электро- передач
2.	Газораспре- делительная станция Бердяуш	объект, имею- щий точеч- ный вид локали- зации	газоснаб- жение Челябинской области	еди- ниц	1	Саткинский муниципаль- ный район	зона минималь- ных расстоя- ний - 150 метров
3.	Газораспре- делительная станция Красный Камень	объект, имею- щий точеч- ный вид локали- зации	газоснаб- жение Челябинской области	еди- ниц	1	Карабашский городской округ	зона минималь- ных расстоя- ний - 150 метров
4.	Газораспре- делительная станция Миасс реконструк- ция/новое строитель- ство	объект, имею- щий точеч- ный вид локали- зации	газоснаб- жение Челябинской области	еди- ниц	1	Миасский городской округ	зона минималь- ных расстоя- ний - 150 метров
5.	магистраль- ный газопровод Ургала - Куваши	объект, имею- щий линей- ный вид локали- зации	газоснаб- жение Челябинской области	кило- метров	29	Кусинский муници- пальный район, Златоустов- ский городской округ	зона минималь- ных расстоя- ний - 150 метров по обе стороны
Гидротехнические сооружения регионального значения							
6.	плотина Ново- Айского водохрани- лища	объект, имею- щий точеч- ный вид локали- зации	защита территории	еди- ниц	1	Златоустов- ский городской округ	район возмож- ного затопления при прорыве плотины



Карта организации транспортной инфраструктуры, М 1:50000



Карта организации инженерной инфраструктуры и благоустройства, М 1:50000

