



МИНИСТЕРСТВО ИМУЩЕСТВЕННЫХ ОТНОШЕНИЙ,
ГРАДОСТРОИТЕЛЬНОЙ ДЕЯТЕЛЬНОСТИ И ЦИФРОВОГО
РАЗВИТИЯ УЛЬЯНОВСКОЙ ОБЛАСТИ

ПРИКАЗ

2 февраля 2026 г.

№ _____ 18-пр
Экз. № _____

г. Ульяновск

О внесении изменений в схему территориального планирования
муниципального образования «Карсунский район»
Ульяновской области

В соответствии со статьями 19, 20 Градостроительного кодекса Российской Федерации, статьёй 2 Закона Ульяновской области от 18.12.2014 № 210-ЗО «О перераспределении полномочий в области градостроительной деятельности между органами местного самоуправления муниципальных образований Ульяновской области и органами государственной власти Ульяновской области», постановлением Правительства Ульяновской области от 27.01.2022 № 1/51-П «О Министерстве имущественных отношений, градостроительной деятельности и цифрового развития Ульяновской области», приказом Министерства имущественных отношений и архитектуры Ульяновской области от 19.04.2023 № 33-пр «Об утверждении Положения о составе, порядке подготовки и утверждения документов территориального планирования муниципальных образований Ульяновской области, порядке подготовки изменений и внесения их в такие документы» п р и к а з ы в а ю:

1. Внести в схему территориального планирования муниципального образования «Карсунский район», утверждённую решением Совета депутатов муниципального образования «Карсунский район» от 13.12.2012 № 84 «Об утверждении Схемы территориального планирования муниципального образования «Карсунский район» Ульяновской области», изменение, изложив её в редакции в соответствии с приложением к настоящему приказу.

2. Рекомендовать муниципальному образованию «Карсунский район» Ульяновской области разместить настоящий приказ на официальном сайте в информационно-телекоммуникационной сети «Интернет» и средствах массовой информации.

3. Настоящий приказ вступает в силу на следующий день после дня его официального опубликования.

Министр



О.М. Ягфаров

Приложение № 1 к приказу
Министерства имущественных отношений,
градостроительной деятельности
и цифрового развития Ульяновской области
от 2.02.26 № 18-пр

**ВНЕСЕНИЕ ИЗМЕНЕНИЙ
В СХЕМУ ТЕРРИТОРИАЛЬНОГО ПЛАНИРОВАНИЯ
МУНИЦИПАЛЬНОГО ОБРАЗОВАНИЯ
«КАРСУНСКИЙ РАЙОН» УЛЬЯНОВСКОЙ ОБЛАСТИ**

Положение о территориальном планировании

Общество с ограниченной ответственностью
«ГеоКлевер»
400074, г. Волгоград, ул. Ковровская, д. 24
Тел: +7 (8442)599-001
E-mail: plan@geoclever.ru

Заказчик: Министерство имущественных отношений,
градостроительной деятельности
и цифрового развития Ульяновской области

**ВНЕСЕНИЕ ИЗМЕНЕНИЙ
В СХЕМУ ТЕРРИТОРИАЛЬНОГО ПЛАНИРОВАНИЯ
МУНИЦИПАЛЬНОГО ОБРАЗОВАНИЯ
«КАРСУНСКИЙ РАЙОН» УЛЬЯНОВСКОЙ ОБЛАСТИ**

Положение о территориальном планировании

2024 год

Оглавление

Оглавление	3
Общие положения	4
1. Сведения о видах, назначении и наименованиях планируемых для размещения объектов местного значения муниципального района, их основные характеристики, их местоположение, а также характеристики зон с особыми условиями использования территорий в случае, если установление таких зон требуется в связи с размещением данных объектов	5

Общие положения

Территориальное планирование муниципального образования «Карсунский район» Ульяновской области осуществляется посредством разработки и утверждения Схемы территориального планирования муниципального образования «Карсунский район» Ульяновской области.

Настоящее Положение о территориальном планировании муниципального образования «Карсунский район» Ульяновской области подготовлено в соответствии со статьёй 19 Градостроительного кодекса Российской Федерации и содержит сведения о видах, назначении и наименованиях планируемых для размещения объектов местного значения муниципального района, их основные характеристики, их местоположение, а также характеристики зон с особыми условиями использования территорий в случае, если установление таких зон требуется в связи с размещением данных объектов.

Настоящее Положение о территориальном планировании муниципального образования «Карсунский район» Ульяновской области не содержит параметры функциональных зон, установленных на межселенных территориях, а также сведения о планируемых для размещения в указанных зонах объектах федерального значения, объектах регионального значения, объектах местного значения, так как на территории муниципального образования «Карсунский район» Ульяновской области отсутствуют межселенные территории.

В Схеме территориального планирования муниципального образования «Карсунский район» Ульяновской области учтены ограничения использования территории, установленные в соответствии с законодательством Российской Федерации.

В составе Схемы территориального планирования муниципального образования «Карсунский район» Ульяновской области выделены следующие сроки ее реализации:

- первая очередь – 2034 год;
- расчётный срок – 2044 год.

Проектные решения Схемы территориального планирования являются основанием для разработки документации по планировке территории муниципального образования «Карсунский район» Ульяновской области.

Внесение изменений в схему территориального планирования
муниципального образования «Карсунский район» Ульяновской области.
Положение о территориальном планировании

1. Сведения о видах, назначении и наименованиях планируемых для размещения объектов местного значения муниципального района, их основные характеристики, их местоположение, а также характеристики зон с особыми условиями использования территорий в случае, если установление таких зон требуется в связи с размещением данных объектов

№ п/п	Наименование	Вид	Назначение	Местоположение	Основные характеристики	Характеристики зон с особыми условиями использования территорий
1	2	3	4	5	6	7
Объекты, относящиеся к области образования						
М.1	Строительство школы в р.п. Карсун	Объект капитального строительства	Образовательная деятельность по образовательным программам начального общего, основного общего и (или) среднего общего образования	муниципальное образование Карсунское городское поселение, р.п. Карсун	Вместимость – 1000 мест	Не устанавливаются
Объекты, относящиеся к области физической культуры и массового спорта						
М.2	Строительство физкультурно-оздоровительного комплекса открытого типа	Объект капитального строительства	Физическое воспитание и физическая подготовка	муниципальное образование Карсунское городское поселение, р.п. Карсун	Единовременная пропускная способность - 1200 человек	Не устанавливаются
М.3	Строительство плавательного бассейна	Объект капитального строительства	Физическое воспитание и физическая подготовка	муниципальное образование Языковское городское поселение, р.п. Языково	Единовременная пропускная способность – 25 человек, Площадь зеркала воды плавательного бассейна 300 м ²	Не устанавливаются
Объекты, относящиеся к области электро-, тепло-, газо- и водоснабжения населения, водоотведения						

Внесение изменений в схему территориального планирования
муниципального образования «Карсунский район» Ульяновской области.
Положение о территориальном планировании

№ п/п	Наименование	Вид	Назначение	Местоположение	Основные характеристики	Характеристики зон с особыми условиями использования территорий
1	2	3	4	5	6	7
М.4	Реконструкция водопровода в р.п. Карсун	Линейный объект	Обеспечение потребителей водоснабжением	муниципальное образование Карсунское городское поселение, р.п. Карсун	Протяженность – 29,5 км; Вид расположения трубопровода - подземный	Не устанавливаются
М.5	Реконструкция насосной станции II-го подъема в р.п. Карсун	Объект капитального строительства	Обеспечение потребителей водоснабжением	муниципальное образование Карсунское городское поселение, р.п. Карсун	Производительность – 0,45 тыс. м ³ /сут, Объем – 500 м ³	Ориентировочный размер зоны санитарной охраны источников питьевого и хозяйственно-бытового водоснабжения до 50 м ¹
М.6	Реконструкция водопровода в д. Пески	Линейный объект	Обеспечение потребителей водоснабжением	муниципальное образование Карсунское городское поселение, д. Пески	Протяженность – 1 км; Вид расположения трубопровода - подземный	Не устанавливается
М.7	Реконструкция водопровода в с. Малое Станичное	Линейный объект	Обеспечение потребителей водоснабжением	муниципальное образование Карсунское городское	Протяженность – 5 км; Вид расположения трубопровода - подземный	Не устанавливается

¹ СанПиН 2.1.4.1110-02 «Зоны санитарной охраны источников водоснабжения и водопроводов питьевого назначения», утвержденные постановлением главного государственного санитарного врача РФ от 14.03.2002 № 10

Внесение изменений в схему территориального планирования
муниципального образования «Карсунский район» Ульяновской области.
Положение о территориальном планировании

№ п/п	Наименование	Вид	Назначение	Местоположение	Основные характеристики	Характеристики зон с особыми условиями использования территорий
1	2	3	4	5	6	7
				поселение, с. Малое Станичное		
М.8	Реконструкция водозабора в с. Малое Станичное	Линейный объект	Обеспечение потребителей водоснабжением	муниципальное образование Карсунское городское поселение, с. Малое Станичное	Производительность – 0,01 тыс. м ³ /сут, Объем – 100 м ³	Ориентировочный размер зоны санитарной охраны источников питьевого и хозяйственно-бытового водоснабжения до 50 м ²
М.9	Реконструкция водопровода в с. Большое Станичное	Линейный объект	Обеспечение потребителей водоснабжением	муниципальное образование Карсунское городское поселение, с. Большое Станичное	Протяженность – 1 км; Вид расположения трубопровода - подземный	Не устанавливается
М.10	Реконструкция водозабора с. Большое Станичное	Объект капитального строительства	Обеспечение потребителей водоснабжением	муниципальное образование Карсунское городское поселение, с. Большое Станичное	Производительность – 0,01 тыс. м ³ /сут, Объем – 100 м ³	Ориентировочный размер зоны санитарной охраны источников питьевого и хозяйственно-бытового

² СанПиН 2.1.4.1110-02 «Зоны санитарной охраны источников водоснабжения и водопроводов питьевого назначения», утвержденные постановлением главного государственного санитарного врача РФ от 14.03.2002 № 10

Внесение изменений в схему территориального планирования
муниципального образования «Карсунский район» Ульяновской области.
Положение о территориальном планировании

№ п/п	Наименование	Вид	Назначение	Местоположение	Основные характеристики	Характеристики зон с особыми условиями использования территорий
1	2	3	4	5	6	7
						водоснабжения до 50 м ³
М.11	Реконструкция водопровода в с. Краснополка	Линейный объект	Обеспечение потребителей водоснабжением	муниципальное образование Карсунское городское поселение, с. Краснополка	Протяженность – 4 км; Вид расположения трубопровода - подземный	Не устанавливается
М.12	Реконструкция водозабора с. Краснополка	Объект капитального строительства	Обеспечение потребителей водоснабжением	муниципальное образование Карсунское городское поселение, с. Краснополка	Производительность – 0,01 тыс. м ³ /сут, Объем – 100 м ³	Ориентировочный размер зоны санитарной охраны источников питьевого и хозяйственно-бытового водоснабжения до 50 м ⁴
М.13	Строительство канализации самотечной в р.п. Карсун	Линейный объект	Прием и удаление сточных вод	муниципальное образование Карсунское городское поселение, р.п. Карсун	Протяженность – 20 км; Вид расположения трубопровода - подземный	Не устанавливается

³ СанПиН 2.1.4.1110-02 «Зоны санитарной охраны источников водоснабжения и водопроводов питьевого назначения», утвержденные постановлением главного государственного санитарного врача РФ от 14.03.2002 № 10

⁴ СанПиН 2.1.4.1110-02 «Зоны санитарной охраны источников водоснабжения и водопроводов питьевого назначения», утвержденные постановлением главного государственного санитарного врача РФ от 14.03.2002 № 10

Внесение изменений в схему территориального планирования
муниципального образования «Карсунский район» Ульяновской области.
Положение о территориальном планировании

№ п/п	Наименование	Вид	Назначение	Местоположение	Основные характеристики	Характеристики зон с особыми условиями использования территорий
1	2	3	4	5	6	7
М.14	Строительство канализационной насосной станции (КНС)	Объект капитального строительства	Прием и удаление сточных вод	муниципальное образование Карсунское городское поселение, севернее р.п. Карсун	Производительность – 5 тыс. м ³ /сут	Ориентировочный размер санитарно-защитной зоны 100 м ⁵
М.15	Строительство очистных сооружений (КОС)	Объект капитального строительства	Прием и удаление сточных вод	муниципальное образование Карсунское городское поселение, севернее р.п. Карсун	Производительность – 5 тыс. м ³ /сут	Ориентировочный размер санитарно-защитной зоны 100 м ⁶
М.16	Строительство очистных сооружений (КОС)	Объект капитального строительства	Очистка сточных вод	муниципальное образование Языковское городское поселение, р.п. Языково	Производительность – 5 тыс. м ³ /сут	Ориентировочный размер санитарно-защитной зоны до 100 м
М.17	Строительство котельной школы	Объект капитального строительства	Производство тепловой энергии	муниципальное образование Большепоселковское сельское поселение, с. Большие Поселки у школы	Тип топлива – природный газ, Тепловая мощность – 1 Гкал/ч	Ориентировочный размер санитарно-защитной зоны до 100 м ⁷

⁵ СанПиН 2.2.1/2.1.1.1200-03 «Санитарно-защитные зоны и санитарная классификация предприятий, сооружений и иных объектов».

⁶ СанПиН 2.2.1/2.1.1.1200-03 «Санитарно-защитные зоны и санитарная классификация предприятий, сооружений и иных объектов».

⁷ СанПиН 2.2.1/2.1.1.1200-03 «Санитарно-защитные зоны и санитарная классификация предприятий, сооружений и иных объектов».

Внесение изменений в схему территориального планирования
муниципального образования «Карсунский район» Ульяновской области.
Положение о территориальном планировании

№ п/п	Наименование	Вид	Назначение	Местоположение	Основные характеристики	Характеристики зон с особыми условиями использования территорий
1	2	3	4	5	6	7
М.18	Строительство котельной дома культуры	Объект капитального строительства	Производство тепловой энергии	муниципальное образование Вальдиватское сельское поселение, с. Большая Кандарать	Тип топлива – природный газ, Тепловая мощность – 1 Гкал/ч	Ориентировочный размер санитарно-защитной зоны до 100 м ⁸
М.19	Строительство котельной школы	Объект капитального строительства	Производство тепловой энергии	муниципальное образование Вальдиватское сельское поселение, с. Вальдиватское	Тип топлива – природный газ, Тепловая мощность – 1 Гкал/ч	Ориентировочный размер санитарно-защитной зоны до 100 м ⁹
М.20	Строительство котельной школы	Объект капитального строительства	Производство тепловой энергии	муниципальное образование Горенское сельское поселение, с. Татарские Горенки	Тип топлива – природный газ, Тепловая мощность – 1 Гкал/ч	Ориентировочный размер санитарно-защитной зоны до 100 м ¹⁰
М.21	Строительство котельной школы	Объект капитального строительства	Производство тепловой энергии	муниципальное образование Новопогореловское сельское поселение, с. Новое Погорелово	Тип топлива – природный газ, Тепловая мощность – 1 Гкал/ч	Ориентировочный размер санитарно-защитной зоны до 100 м ¹¹

⁸ СанПиН 2.2.1/2.1.1.1200-03 «Санитарно-защитные зоны и санитарная классификация предприятий, сооружений и иных объектов».

⁹ СанПиН 2.2.1/2.1.1.1200-03 «Санитарно-защитные зоны и санитарная классификация предприятий, сооружений и иных объектов».

¹⁰ СанПиН 2.2.1/2.1.1.1200-03 «Санитарно-защитные зоны и санитарная классификация предприятий, сооружений и иных объектов».

¹¹ СанПиН 2.2.1/2.1.1.1200-03 «Санитарно-защитные зоны и санитарная классификация предприятий, сооружений и иных объектов».

Внесение изменений в схему территориального планирования
муниципального образования «Карсунский район» Ульяновской области.
Положение о территориальном планировании

№ п/п	Наименование	Вид	Назначение	Местоположение	Основные характеристики	Характеристики зон с особыми условиями использования территорий
1	2	3	4	5	6	7
М.22	Строительство котельной дома культуры	Объект капитального строительства	Производство тепловой энергии	муниципальное образование Новопогореловское сельское поселение, с. Новое Погорелово	Тип топлива – природный газ, Тепловая мощность – 1 Гкал/ч	Ориентировочный размер санитарно-защитной зоны до 100 м ¹²
М.23	Строительство котельной школы	Объект капитального строительства	Производство тепловой энергии	муниципальное образование Сосновское сельское поселение, с. Сосновка	Тип топлива – природный газ, Тепловая мощность – 1 Гкал/ч	Ориентировочный размер санитарно-защитной зоны до 100 м ¹³
М.24	Строительство котельной дома культуры	Объект капитального строительства	Производство тепловой энергии	муниципальное образование Урено-Карлинское сельское поселение, с. Урено-Карлинское, у сельского дома культуры	Тип топлива – природный газ, Тепловая мощность – 1 Гкал/ч	Ориентировочный размер санитарно-защитной зоны до 100 м
М.25	Строительство котельной дома культуры	Объект капитального строительства	Производство тепловой энергии	муниципальное образование Урено-Карлинское сельское поселение, с. Белозерье, у сельского дома культуры	Тип топлива – природный газ, Тепловая мощность – 1 Гкал/ч	Ориентировочный размер санитарно-защитной зоны до 100 м

¹² СанПиН 2.2.1/2.1.1.1200-03 «Санитарно-защитные зоны и санитарная классификация предприятий, сооружений и иных объектов».

¹³ СанПиН 2.2.1/2.1.1.1200-03 «Санитарно-защитные зоны и санитарная классификация предприятий, сооружений и иных объектов».

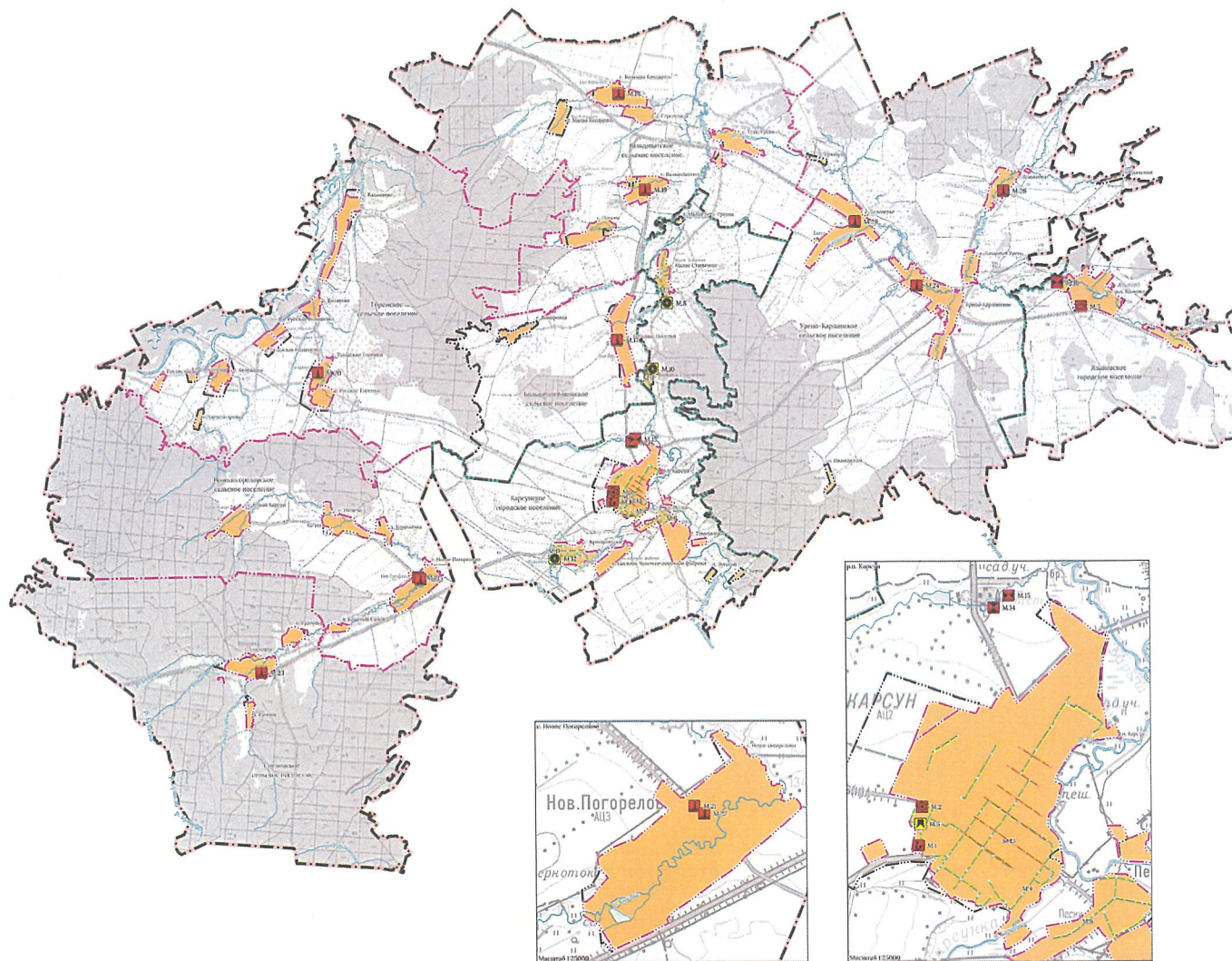
Внесение изменений в схему территориального планирования
муниципального образования «Карсунский район» Ульяновской области.
Положение о территориальном планировании

№ п/п	Наименование	Вид	Назначение	Местоположение	Основные характеристики	Характеристики зон с особыми условиями использования территорий
1	2	3	4	5	6	7
М.26	Строительство котельной школы	Объект капитального строительства	Производство тепловой энергии	муниципальное образование Урено-Карлинское сельское поселение, с. Теньковка, у школы	Тип топлива – природный газ, Тепловая мощность – 1 Гкал/ч	Ориентировочный размер санитарно-защитной зоны до 100 м
Характеристики объектов могут быть уточнены на последующих этапах проектирования.						

ВНЕСЕНИЕ ИЗМЕНЕНИЙ В СХЕМУ ТЕРРИТОРИАЛЬНОГО ПЛАНИРОВАНИЯ МУНИЦИПАЛЬНОГО ОБРАЗОВАНИЯ "КАРСУНСКИЙ РАЙОН" УЛЬЯНОВСКОЙ ОБЛАСТИ

Карта планируемого размещения объектов местного значения муниципального района

Приложение № 2
к приказу Министерства имущественных
отношений, градостроительной деятельности
и цифрового развития Ульяновской области
от 2.02.2016 № 18-06



Условные обозначения

существующий и строящийся планировочный и строительный объекты

планируемый к размещению и реконструкции

Границы единиц административно-территориального деления Российской Федерации

- Граница муниципального района
- Граница городского поселения
- Граница сельского поселения
- Граница населенного пункта

Поверхностные водные объекты

- Водоток (река, ручей, канал)
- Водоотвод (река, ручей, канал)
- Водоем (бассейн, пруд, искусственный карьер, водохранилище)

Земли по категориям

- Земли населенных пунктов

Объект капитального строительства местного значения района

Объекты образования и науки

- Здание (комплексы зданий) общеобразовательной организации

Объекты физической культуры и массового спорта

- Объект спорта, включающий раздельно размещаемые спортивные сооружения (бассейн) (в т.ч. физкультурно-спортивный комплекс)
- Спортивное сооружение

Сети водоснабжения

- Водопровод

Объекты водоснабжения

- Водозабор
- Насосная станция

Сети водоотведения

- Канализация самоотводящая

Объекты водоотведения

- Открытые сооружения (ОС)
- Канализационная насосная станция (КНС)

Объекты теплоснабжения

- Источники тепловой энергии

№		И.И.	
№	Дата	№	Дата
1	2016	1	2016
2	2016	2	2016
3	2016	3	2016
4	2016	4	2016
5	2016	5	2016
6	2016	6	2016
7	2016	7	2016
8	2016	8	2016
9	2016	9	2016
10	2016	10	2016
11	2016	11	2016
12	2016	12	2016
13	2016	13	2016
14	2016	14	2016
15	2016	15	2016
16	2016	16	2016
17	2016	17	2016
18	2016	18	2016
19	2016	19	2016
20	2016	20	2016
21	2016	21	2016
22	2016	22	2016
23	2016	23	2016
24	2016	24	2016
25	2016	25	2016
26	2016	26	2016
27	2016	27	2016
28	2016	28	2016
29	2016	29	2016
30	2016	30	2016
31	2016	31	2016
32	2016	32	2016
33	2016	33	2016
34	2016	34	2016
35	2016	35	2016
36	2016	36	2016
37	2016	37	2016
38	2016	38	2016
39	2016	39	2016
40	2016	40	2016
41	2016	41	2016
42	2016	42	2016
43	2016	43	2016
44	2016	44	2016
45	2016	45	2016
46	2016	46	2016
47	2016	47	2016
48	2016	48	2016
49	2016	49	2016
50	2016	50	2016
51	2016	51	2016
52	2016	52	2016
53	2016	53	2016
54	2016	54	2016
55	2016	55	2016
56	2016	56	2016
57	2016	57	2016
58	2016	58	2016
59	2016	59	2016
60	2016	60	2016
61	2016	61	2016
62	2016	62	2016
63	2016	63	2016
64	2016	64	2016
65	2016	65	2016
66	2016	66	2016
67	2016	67	2016
68	2016	68	2016
69	2016	69	2016
70	2016	70	2016
71	2016	71	2016
72	2016	72	2016
73	2016	73	2016
74	2016	74	2016
75	2016	75	2016
76	2016	76	2016
77	2016	77	2016
78	2016	78	2016
79	2016	79	2016
80	2016	80	2016
81	2016	81	2016
82	2016	82	2016
83	2016	83	2016
84	2016	84	2016
85	2016	85	2016
86	2016	86	2016
87	2016	87	2016
88	2016	88	2016
89	2016	89	2016
90	2016	90	2016
91	2016	91	2016
92	2016	92	2016
93	2016	93	2016
94	2016	94	2016
95	2016	95	2016
96	2016	96	2016
97	2016	97	2016
98	2016	98	2016
99	2016	99	2016
100	2016	100	2016