



ПРАВИТЕЛЬСТВО ТЮМЕНСКОЙ ОБЛАСТИ

ПОСТАНОВЛЕНИЕ

19 марта 2021 г.

№ 134-п

г. Тюмень

*О внесении изменений
в постановление от 01.06.2012
№ 206-п*

В соответствии с Федеральным законом от 14.03.1995 № 33-ФЗ «Об особо охраняемых природных территориях», Законом Тюменской области от 28.12.2004 № 303 «Об особо охраняемых природных территориях в Тюменской области», письмом Департамента по недропользованию по Уральскому Федеральному округу Федерального агентства по недропользованию от 15.04.2020 № 419, письмом Департамента лесного комплекса Тюменской области от 21.04.2020 № 2701-20, письмом Минприроды России от 18.06.2020 № 02-15-29/15064 в постановление Правительства Тюменской области от 01.06.2012 № 206-п «О памятнике природы регионального значения «Успенский-2» в Тюменском районе» внести следующие изменения:

1. Пункты 2, 3 изложить в следующей редакции:

«2. Утвердить площадь памятника природы регионального значения «Успенский-2» в размере 407268 кв. м в границах согласно приложению № 1 к настоящему постановлению.

3. Утвердить Положение о памятнике природы регионального значения «Успенский-2» согласно приложению № 2 к настоящему постановлению.».

2. Дополнить пунктом 4 следующего содержания:

«4. Контроль за исполнением настоящего постановления возложить на заместителя Губернатора Тюменской области, координирующего и контролирующего деятельность Департамента недропользования и экологии Тюменской области.».

3. Приложения № 1, 2 к постановлению изложить в новой редакции согласно приложениями № 1, 2 к настоящему постановлению соответственно.

Губернатор области



А.В. Моор

ОПИСАНИЕ ГРАНИЦ ПАМЯТНИКА ПРИРОДЫ РЕГИОНАЛЬНОГО ЗНАЧЕНИЯ «УСПЕНСКИЙ-2»

Памятник природы регионального значения «Успенский-2» (далее - Памятник природы) расположен в Тюменском муниципальном районе на левом берегу р. Кармак.

Площадь Памятника природы 407268 кв. м.

Северная граница начинается в точке 5 (X 328363.66, Y 1438573.68 в местной системе координат; 57°4'16,15" с.ш., 65°4'10,15" в.д. - система координат WGS 84), расположенной на склоне левого берега р. Кармак на юго-восточной окраине с. Успенка, и идет 0,2 км в восточном направлении через точку 6, расположенную на границе водоохранной зоны р. Кармак, до точки 7 (57°4'16,06" с.ш., 65°4'20,21" в.д.).

Восточная граница начинается в точке 7 и идет 0,7 км в юго-восточном направлении через точки 8-13 до точки 14 (57°3'55,03" с.ш., 65°4'29,17" в.д.), далее 0,5 км в юго-западном направлении через точки 15-17 до точки 18 (57°3'40,96" с.ш., 65°4'14,7" в.д.).

Южная граница начинается в точке 18 и идет 0,2 км в западном направлении через точку 19 (57°3'41,12" с.ш., 65°4'7,3" в.д.) в точку 20 (57°3'41,18" с.ш., 65°4'4,07" в.д.), расположенную на границе водоохранной зоны р. Кармак, сведения о которой содержатся в ЕГРН (учетный номер 72:17-6.1337), идет до точки 21, далее 0,1 км в северо-западном направлении до обрыва левого берега р. Кармак в точку 22 (57°3'43,06" с.ш., 65°3'57,16" в.д.).

Западная граница. Начинается в точке 22 и идет 0,6 км в северном направлении по левому берегу р. Кармак через точки 23-55 (57°3'55,68" с.ш., 65°4'3,5" в.д.), до границы населенного пункта с. Успенка, сведения о которой содержатся в ЕГРН, идет в точку 56 (57°3'55,58" с.ш., 65°4'2,98" в.д.), далее - по границе населенного пункта с. Успенка через точки 57 и 58 до точки 59 (57°4'1,2" с.ш., 65°3'57,34" в.д.), далее - 0,2 км по левому берегу р. Кармак через точки 60-73 до точки 74 (57°4'2,54" с.ш., 65°4'1,53" в.д.), далее 0,03 км по границе населенного пункта с. Успенка до точки 75 (57°4'3,58" с.ш., 65°4'1,79" в.д.), далее - 0,04 км по левому берегу р. Кармак через точки 76-78 до точки 79 (57°4'4,59" с.ш., 65°4'1,55" в.д.), далее - 0,01 км по границе населенного пункта с. Успенка до точки 80 (57°4'4,84" с.ш., 65°4'1,3" в.д.), далее - 0,02 км по левому берегу р. Кармак через точки 81-83 (57°4'5,41" с.ш., 65°4'0,72" в.д.), 0,01 км по границе населенного пункта с. Успенка до точки 84 (57°4'5,64" с.ш., 65°4'0,49" в.д.), далее - 0,4 км в северном направлении по левому берегу р. Кармак через точки 85-107, далее - через точки 1-4 до точки 5 (57°4'16,15" с.ш., 65°4'10,15" в.д.).

Координаты характерных точек границ памятника природы «Успенский-2»

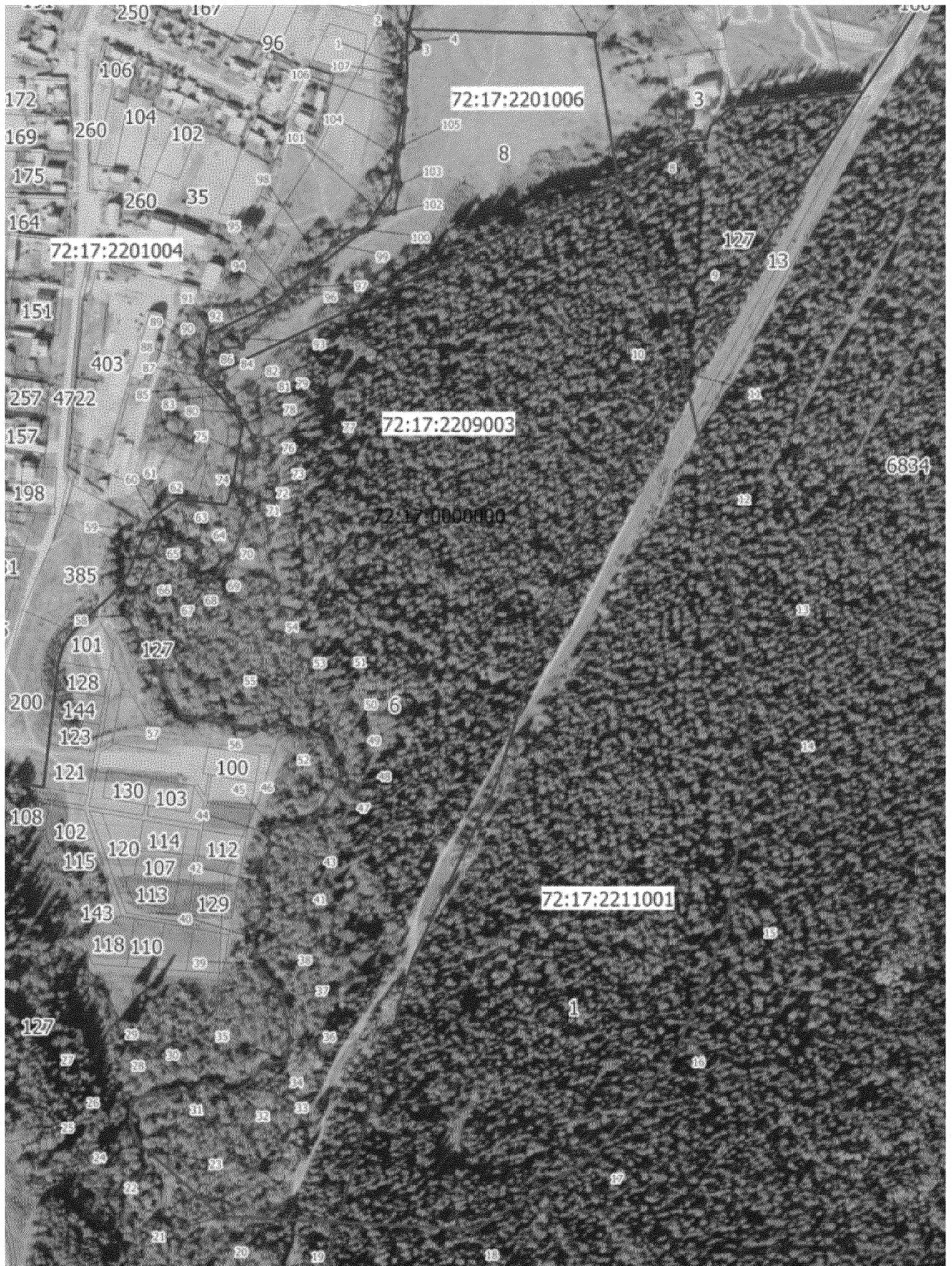
Номер точек	Координаты, м		Номер точек	Координаты, м	
	X	Y		X	Y
1	328329.72	1438568.28	55	327732.11	1438452.31
2	328337.72	1438569.62	56	327729.24	1438443.49
3	328347.41	1438583.01	57	327738.52	1438370.06
4	328352.76	1438583.9	58	327832.19	1438318.48
5	328363.66	1438573.68	59	327904.5	1438351.14
6	328358.32	1438739.66	60	327904.34	1438352.46
7	328358.21	1438743.23	61	327896.68	1438358.66
8	328225.82	1438764.83	62	327898.53	1438376.58
9	328132.66	1438802.74	63	327895.39	1438385.46
10	328054.77	1438823.84	64	327882.35	1438385.93
11	328051.88	1438824.5	65	327875.44	1438378.11
12	327929.69	1438851.94	66	327868.62	1438378
13	327823.49	1438872.97	67	327865.13	1438383.81
14	327705.51	1438884.51	68	327862.9	1438391.75
15	327549.86	1438862.86	69	327865.24	1438398.3
16	327436.72	1438817.67	70	327884.01	1438413.38
17	327340.14,	1438741.77	71	327924.92	1438429.16
18	327274.11	1438634.35	72	327927.41	1438426.46
19	327280.73	1438509.65	73	327943.8	1438425.37
20	327283.62	1438455.2	74	327944.91	1438422.33
21	327286.34	1438403.98	75	327976.74	1438427.1
22	327343.28	1438339.74	76	327976.64	1438433.87
23	327345.18	1438340.61	77	327993.35	1438433.82
24	327350.92	1438329.4	78	328006.39	1438425.94
25	327372.31	1438320.99	79	328008.15	1438423.54
26	327388.89	1438322.14	80	328015.85	1438419.47
27	327393.19	1438325.48	81	328020.13	1438419.81
28	327400.43	1438362.49	82	328029.63	1438414.75
29	327398.76	1438377.57	83	328033.84	1438409.94
30	327409.17	1438388.65	84	328041.02	1438406.13
31	327398.98	1438407.43	85	328040.21	1438402.65
32	327399.51	1438417.02	86	328041.85	1438400.77
33	327407.56	1438429.89	87	328048.84	1438387.26
34	327422.98	1438441.58	88	328056.91	1438383.8
35	327427.81	1438460.83	89	328065.84	1438389.76
36	327445.99	1438466.68	90	328067.91	1438400.83

37	327484.08	1438459.54	91	328074.07	1438405.53
38	327496.88	1438452.39	92	328075.92	1438423.52
39	327515.51	1438435.68	93	328083.34	1438426.54
40	327539.84	1438432.22	94	328109.3	1438455.87
41	327564.18	1438443.02	95	328124.42	1438465.01
42	327589.27	1438440.9	96	328124.87	1438472.48
43	327624.01	1438449.13	97	328129.89	1438479.47
44	327634.76	1438445.22	98	328154.18	1438493.78
45	327639.58	1438450.75	99	328168.8	1438506.56
46	327641.36	1438477.23	100	328181.83	1438536.54
47	327648.96	1438489.88	101	328198.25	1438548.43
48	327687.76	1438513.84	102	328197.5	1438561.4
49	327693.34	1438513.32	103	328222.7	1438567.24
50	327696.87	1438507.79	104	328249.01	1438564.19
51	327716.54	1438503.47	105	328257.76	1438568.25
52	327720.4	1438498.8	106	328290.56	1438572.43
53	327722.18	1438483.41	107	328320.87	1438571.25
54	327731.34	1438466.74	1	328329.72	1438568.28

Неотъемлемой частью настоящего описания границ являются: обзорная карта Памятника природы масштаба 1:50000 (приложение № 1 к описанию границ) и карта-схема Памятника природы масштаба 1:5000 (приложение № 2 к описанию границ).



**ОБЗОРНАЯ КАРТА ПАМЯТНИКА ПРИРОДЫ РЕГИОНАЛЬНОГО ЗНАЧЕНИЯ
«УСПЕНСКИЙ-2»
М 1:50 000**



**КАРТА-СХЕМА ПАМЯТНИКА ПРИРОДЫ РЕГИОНАЛЬНОГО ЗНАЧЕНИЯ
«УСПЕНСКИЙ-2»
М 1:5 000**

**ПОЛОЖЕНИЕ
О ПАМЯТНИКЕ ПРИРОДЫ РЕГИОНАЛЬНОГО ЗНАЧЕНИЯ
«УСПЕНСКИЙ-2»**

1. Общие положения

1.1. Настоящее Положение о памятнике природы регионального значения «Успенский-2» (далее - Памятник природы) в соответствии с Федеральным законом от 14.03.1995 № 33-ФЗ «Об особо охраняемых природных территориях», Законом Тюменской области от 28.12.2004 № 303 «Об особо охраняемых природных территориях в Тюменской области» определяет цели объявления, порядок организации и режим особой охраны Памятника природы с учетом экономических и природно-географических особенностей Тюменского муниципального района, Успенского муниципального образования.

1.2. Площадь Памятника природы составляет 407268 кв. м. Описание границ, обзорная карта и карта-схема Памятника природы приводятся в приложении № 1 к настоящему постановлению.

Срок функционирования Памятника природы - бессрочный.

1.3. Памятник природы включает ландшафт, представленный эталоном зональной южно-таежной растительности - травяно-зеленомошным ельником с незначительной примесью сосны; древесную, кустарниковую и травянистую растительность, в том числе виды, занесенные в Красную книгу Российской Федерации и Красную книгу Тюменской области; почвы; рекреационные ресурсы.

Памятник природы расположен на территории Тюменского муниципального района Тюменской области и находится в ведении Департамента недропользования и экологии Тюменской области.

Материально-техническое и финансовое обеспечение Памятника природы осуществляется за счет средств областного бюджета, а также иных источников, предусмотренных действующим законодательством.

1.4. Ликвидация Памятника природы, изменение площади и корректировка границ, а также изменение режима охраны производятся в порядке, установленном действующим законодательством.

1.5. Объявление территории Памятником природы не влечет за собой изъятие занимаемых земельных (лесных) участков у собственников, владельцев, пользователей и арендаторов, за исключением случаев, когда их деятельность несет угрозу целостности природных комплексов и компонентов.

1.6. Собственники, владельцы, пользователи и арендаторы земельных (лесных) участков, которые расположены в границах Памятника природы, а также иные физические, юридические и должностные лица обязаны соблюдать установленный в Памятнике природы режим особой охраны и несут за его нарушение установленную законодательством ответственность.

1.7. Особенности расположения и функционирования Памятника природы подлежат обязательному учету при разработке материалов территориального планирования Тюменской области, Тюменского муниципального района, Успенского муниципального образования, планов и программ социально-экономического развития Тюменской области, Тюменского муниципального района, Успенского муниципального образования, схем земле-, лесо-, охотустройства, водопользования, лесных планов и регламентов.

1.8. В соответствии с Федеральным законом «Об особо охраняемых природных территориях» на территории Памятника природы запрещается всякая деятельность, влекущая за собой нарушение сохранности Памятника природы.

1.9. Региональный государственный надзор в области его охраны и использования Памятника природы осуществляет Департамент недропользования и экологии Тюменской области.

2. Цели и задачи

2.1. Цель создания Памятника природы - сохранение природных комплексов и объектов, в том числе:

- ландшафта, представленного эталоном зональной южно-таежной растительности - травяно-зеленомошным ельником с незначительной примесью сосны;

- генофонда еловых лесов;

- видов животных, растений и грибов, занесенных в Красную книгу Российской Федерации и Красную книгу Тюменской области;

- лекарственных растений;

- рекреационных ресурсов.

2.2. На Памятник природы возлагаются:

- охрана ландшафта;

- охрана лекарственных растений, а также видов растений и грибов, занесенных в Красную книгу Российской Федерации и Красную книгу Тюменской области;

- охрана биологического разнообразия.

3. Режим особой охраны

3.1. На территории Памятника природы запрещается:

- проведение рубок (за исключением рубок в рамках санитарно-оздоровительных мероприятий, проводимых по согласованию с Департаментом недропользования и экологии Тюменской области, с учетом наличия мест произрастания (обитания) редких видов животных, растений, грибов, местообитаний диких животных, эталонных участков типичных экосистем и уникальных экосистем, необходимости обеспечения сохранения средообразующей функции древесных насаждений);

- сбор живицы;

- заготовка и сбор недревесных лесных ресурсов, предусмотренных статьей 32 Лесного кодекса РФ, за исключением валежника, сбор которого возможен по согласованию с Департаментом недропользования и экологии Тюменской области;

- заготовка пищевых лесных ресурсов (плоды, ягоды, грибы, семена, березовый сок);

- строительство объектов капитального строительства, линейных объектов, некапитальных строений, сооружений;

- предоставление земельных участков под все виды использования, в т.ч. застройку, а также для коллективного и индивидуального садоводства, огородничества, ведения личного подсобного и фермерского хозяйства, всех видов сельскохозяйственного использования;

- размещение отходов всех видов, сброс сточных вод;

- охота; размещение охотничьих, рыболовецких и иных станов;

- хранение ГСМ, взрыво- и химически опасных веществ;

- добыча полезных ископаемых, в том числе общераспространенных, самовольное снятие или перемещение, а также нарушение естественной структуры почвенного слоя, уничтожение плодородного слоя почвы, выемка грунта;

- хранение и применение всех видов удобрений и ядохимикатов, а также использование в лесах химических препаратов, обладающих токсичным, канцерогенным или мутагенным воздействием;

- уничтожение (разорение) муравейников, гнезд, нор, дупел, кладок, плотин, хаток, иных жилищ и убежищ животных;

- стоянка и проезд транспортных средств и самоходных средств передвижения всех видов (за исключением велосипедов), не связанные с обеспечением функционирования Памятника природы и проведением в Памятнике природы природоохранных мероприятий, его охраной, осуществлением видов деятельности, предусмотренных пунктом 3.2 настоящего Положения;

- выжигание травы и иное использование открытого огня;

- выпас и прогон скота, распашка и сенокосение.

3.2. На территории Памятника природы разрешается:

3.2.1. По согласованию с Департаментом недропользования и экологии Тюменской области:

- сбор лекарственных и декоративных растений, в том числе для формирования гербариев без использования транспортных средств и самоходных средств передвижения всех видов (за исключением велосипедов);

- сбор зоологических коллекций без использования транспортных средств и самоходных средств передвижения всех видов (за исключением велосипедов);

- научно-исследовательские работы без использования транспортных средств и самоходных средств передвижения всех видов (за исключением

велосипедов);

- проведение рубок в рамках санитарно-оздоровительных с учетом наличия мест произрастания (обитания) редких видов животных, растений, грибов, местообитаний диких животных, эталонных участков типичных экосистем и уникальных экосистем, необходимости обеспечения сохранения средообразующей функции древесных насаждений;

- лесовосстановление и сопутствующие ему работы с учетом наличия мест произрастания (обитания) редких видов животных, растений, грибов, местообитаний диких животных, эталонных участков типичных экосистем и уникальных экосистем, необходимости обеспечения сохранения средообразующей функции древесных насаждений;

- сбор валежника;

- проведение противопожарных мероприятий (устройство противопожарных полос) с учетом наличия мест произрастания (обитания) редких видов животных, растений, грибов, местообитаний диких животных, эталонных участков типичных экосистем и уникальных экосистем, необходимости обеспечения сохранения средообразующей функции древесных насаждений;

- стоянка и проезд транспортных и самоходных средств передвижения всех видов (за исключением велосипедов, проезд которых возможен без согласования), связанные с проведением в Памятнике природы природоохранных мероприятий всех видов, его охраной, а также с осуществлением видов деятельности, предусмотренных настоящим пунктом.

3.2.2. Без согласования:

- экскурсионно-туристическая деятельность без создания инфраструктуры, без использования транспортных средств и самоходных средств передвижения всех видов (за исключением велосипедов);

- пребывание граждан с соблюдением режима особой охраны, в т.ч. без использования транспортных и самоходных средств передвижения всех видов (за исключением велосипедов);

- сбор грибов и ягод без использования транспортных средств и самоходных средств передвижения всех видов (за исключением велосипедов).

3.3. Основные виды разрешенного использования земельных участков в границах Памятника природы:

3.3.1. Деятельность по особой охране и изучению природы, охрана природных территорий.

3.4. Вспомогательные виды использования земельных участков в границах Памятника природы, осуществляемые с соблюдением режима особой охраны:

3.4.1. Природно-познавательный туризм.

3.4.2. Общее пользование водными объектами: использование земельных участков, примыкающих к водным объектам, для осуществления общего водопользования.

3.5. Хозяйственная деятельность в пределах водоохранной зоны и прибрежной защитной полосы реки Кармак дополнительно регламентируется статьей 65 Водного кодекса Российской Федерации от 03.06.2006 № 74-ФЗ.

4. Охрана Памятника природы

4.1. Охрана Памятника природы возлагается на Департамент недропользования и экологии Тюменской области.

4.2. Охрана Памятника природы может осуществляться в взаимодействии с полицией, иными правоохранительными и надзорными органами, общественными инспекторами, общественными организациями, спецдружидами, а также иными организациями в установленном действующим законодательством порядке.

4.3. Граждане, а также общественные объединения и некоммерческие организации, осуществляющие деятельность в области охраны окружающей среды, вправе оказывать содействие органам государственной власти Тюменской области в осуществлении мероприятий по организации, охране и использованию Памятника природы.

5. Ответственность за нарушение режима Памятника природы

5.1. Нарушение установленного режима и иных правил охраны и использования территории Памятника природы, а также причинение вреда Памятнику природы влечет за собой ответственность, предусмотренную действующим законодательством Российской Федерации.