



ПРАВИТЕЛЬСТВО ТЮМЕНСКОЙ ОБЛАСТИ

ПОСТАНОВЛЕНИЕ

24 апреля 2020 г.

№ 244-п

г. Тюмень

*О внесении изменений
в постановление от 19.04.2013
№ 120-п*

В соответствии с Федеральным законом от 14.03.1995 № 33-ФЗ «Об особо охраняемых природных территориях», Законом Тюменской области от 28.12.2004 № 303 «Об особо охраняемых природных территориях в Тюменской области», письмом Департамента по недропользованию по Уральскому Федеральному округу Федерального агентства по недропользованию от 29.04.2019 № 452, письмом Департамента лесного комплекса Тюменской области от 25.12.2019 № 8716-19, письмом Минприроды России от 20.02.2020 № 09-15-29/4332 в постановление Правительства Тюменской области от 19.04.2013 № 120-п «О памятниках природы в Тюменском районе» внести следующие изменения:

1. Пункты 1, 2 дополнить словами «к настоящему постановлению».
2. Пункт 4 изложить в следующей редакции:

«4. Контроль за исполнением настоящего постановления возложить на заместителя Губернатора Тюменской области, координирующего и контролирующего деятельность Департамента недропользования и экологии Тюменской области.».

3. Приложения № 1-10 к постановлению изложить в новой редакции согласно приложениям № 1-10 к настоящему постановлению соответственно.

Губернатор области

А.В. Моор



**ОПИСАНИЕ ГРАНИЦ
ПАМЯТНИКА ПРИРОДЫ РЕГИОНАЛЬНОГО ЗНАЧЕНИЯ
«ЕМБАЕВО» В ТЮМЕНСКОМ РАЙОНЕ**

Памятник природы регионального значения «Ембаево» расположен в 70 м западнее от с. Ембаево.

Площадь памятника природы составляет 683730 кв. м.

Границы памятника природы совпадают с границами обособленного земельного участка с кадастровым номером 72:17:0707001:0088.

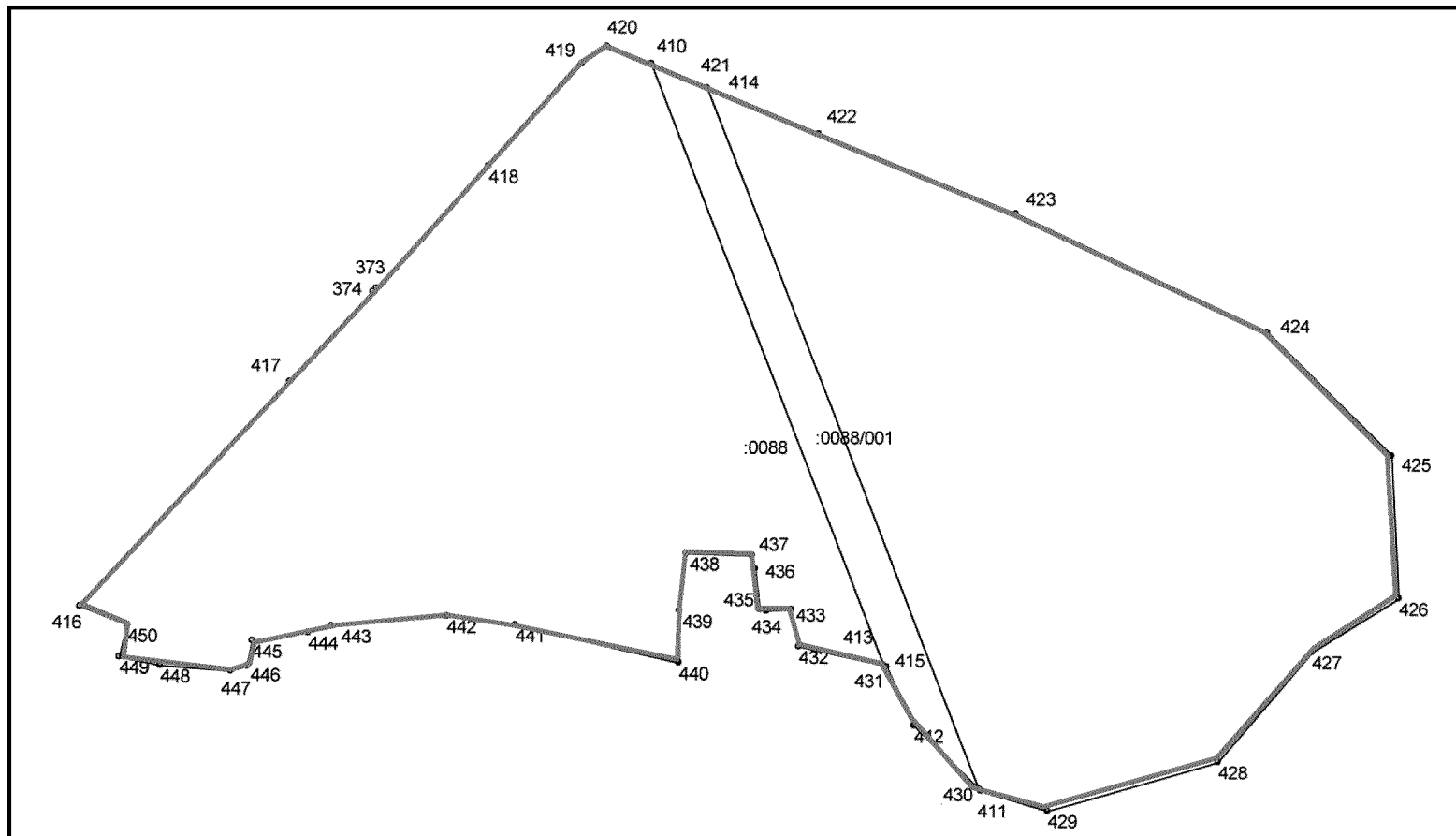
Северная граница начинается на границе правой обочины асфальтовой автомобильной дороги Подъезд к заводу Нефтетрансмаш, км 0+000-км 2+585 (Тюменский район) в точке 420 (X 46775.05 м; Y 58773.41 м - система координат Тюменского района; 57°09'18" с.ш. 65°44'20" в.д. - система координат WGS-84) и идет в юго-восточном направлении 814 м по левой обочине автодороги, ведущей в с. Ембаево, до точки 424 (X 46462.69 м; Y 59525.50 м; 57°09'08" с.ш. 65°45'06" в.д.).

Восточная граница начинается в точке 424 и идет в юго-восточном направлении 198 м до точки 425 (X 46325.32 м; Y 59667.57 м; 57°09'04" с.ш. 65°45'14" в.д.), где установлен межевой знак ОМЗ 25. Далее идет на юг 157 м до точки 426 юго-западнее водонапорной башни (X 46168.14 м; Y 59677.56 м; 57°08'59" с.ш. 65°45'15" в.д.), где установлен межевой знак ОМЗ 26, продолжается в юго-западном направлении 280 м до точки 428 (X 45980.79 м; Y 59474.67 м; 57°08'53" с.ш. 65°45'03" в.д.), где установлен межевой знак ОМЗ 28.

Южная граница начинается в точке 428 и идет в юго-западном направлении 87 м до точки 429 (X 45930.18 м; Y 59277.86 м; 57°08'51" с.ш. 65°44'51" в.д.); далее - на северо-запад и запад по границе СНТ "Калинка" до точки 416 (X 46154.35; Y 58182.08; 57°08'58" с.ш. 65°43'46" в.д.) на правой обочине асфальтовой автомобильной дороги Подъезд к заводу Нефтетрансмаш, км 0+000-км 2+585 (Тюменский район), где установлен межевой знак ОМЗ 43.

Западная граница начинается в точке 416 и идет в северо-восточном направлении 865 м по правой обочине асфальтовой автомобильной дороги Подъезд к заводу Нефтетрансмаш, км 0+000-км 2+585 (Тюменский район) до точки 420.

Неотъемлемой частью настоящего описания границ являются: обзорная карта Памятника природы масштаба 1:100000 (приложение № 1 к описанию границ) и карта-схема Памятника природы масштаба 1:8000 (приложение № 2 к описанию границ).

КАРТА-СХЕМА ПАМЯТНИКА ПРИРОДЫ РЕГИОНАЛЬНОГО ЗНАЧЕНИЯ
«ЕМБАЕВО»

М 1:8000

**ОПИСАНИЕ ГРАНИЦ
ПАМЯТНИКА ПРИРОДЫ РЕГИОНАЛЬНОГО ЗНАЧЕНИЯ
«КАМЕНСКОЕ» В ТЮМЕНСКОМ РАЙОНЕ**

Памятник природы регионального значения «Каменское» расположен на юго-западной окраине с. Каменка.

Площадь памятника природы составляет 50000,04 кв. м.

В государственный кадастр недвижимости внесены сведения о границе особо охраняемой природной территории за учетным номером 72.17.2.56.

Северная граница: начинается на юго-западной окраине с. Каменка северо-восточнее Ирбитского тракта в точке 1 и идет 275 м в восточном направлении по уступу оврага до точки 19, расположенной в 10 м севернее ЛЭП.

Восточная граница начинается в точке 19 и идет в южном направлении 260 м по левому берегу р. Каменки до точки 24.

Южная граница начинается в точке 24 и идет в северо-западном направлении 400 м севернее ЛЭП по обочине асфальтовой автомобильной дороги Ирбитский тракт до точки 1.

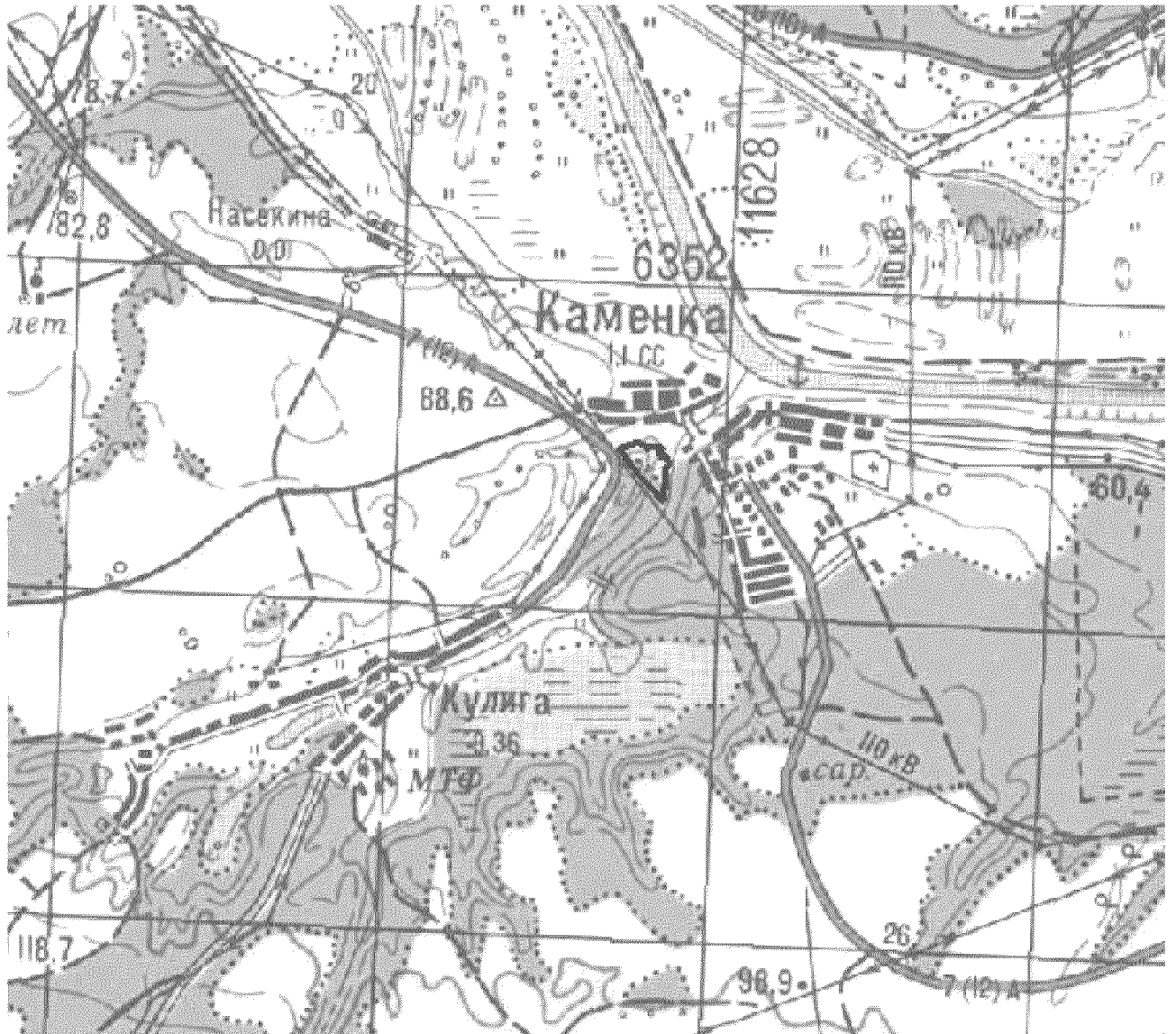
Координаты поворотных точек границ памятника природы приведены в приложении № 1 к описанию границ памятника природы.

В точках 1 (X 349451.25 м; Y 1441274.92 м), 19 (X 349356.23 м; Y 1441569.23 м), 24 (X 349131.42 м; Y 1441530.57 м), 26 (X 349234.82 м; Y 1441442.43 м) установлены межевые знаки.

Неотъемлемой частью настоящего описания границ являются обзорная карта Памятника природы масштаба 1:50000 (приложение № 1 к описанию границ) и карта-схема Памятника природы масштаба 1:5000 (приложение № 2 к описанию границ).

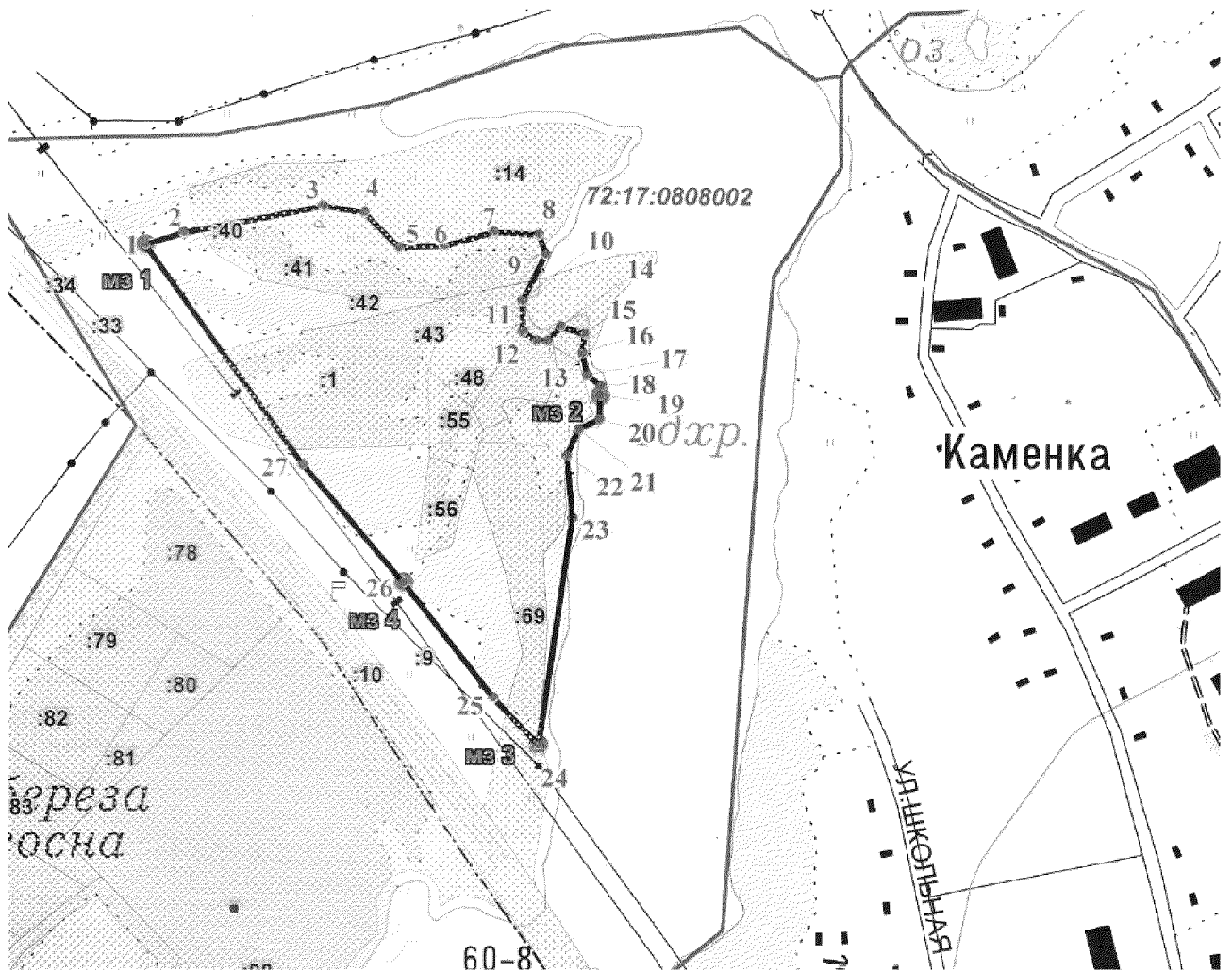
Приложение № 1
к описанию границ памятника природы

Координаты поворотных точек границ памятника природы «Каменское» в Тюменском районе (в системе координат - МСК № 1 и системе координат WGS-84)					
Обозначение характерных точек границ (установленных межевых знаков)	Координаты		Обозначение характерных точек границ (установленных межевых знаков)	Координаты	
	X (м) N (с.ш.)	Y (м) E (в.д.)		X (м) N (с.ш.)	Y (м) E (в.д.)
1 (МЗ-1)	349451.25 57°15'37,8"	1441274.92 65°06'36,7"	15	349396.01	1441558.90
2	349459.19	1441299.42	16	349383.49	1441557.42
3	349477.19	1441389.15	17	349369.36	1441560.93
4	349473.50	1441415.73	18	349362.51	1441569.41
5	349450.55	1441438.23	19 (МЗ-2)	349356.23 57°15'38,1"	1441569.23 65°06'51,8"
6	349452.05	1441467.54	20	349341.00	1441568.78
7	349461.38	1441499.52	21	349334.41	1441555.43
8	349459.87	1441528.59	22	349317.49	1441547.85
9	349447.22	1441533.16	23	349277.30	1441551.66
10	349417.02	1441518.26	24 (МЗ-3)	349131.42 57°15'27,5"	1441530.57 65°06'52,2"
11	349397.32	1441518.61	25	349161.42	1441501.12
12	349391.54	1441527.27	26 (МЗ-4)	349234.82 57°15'30,8"	1441442.43 65°06'46,9"
13	349391.53	1441534.97	27	349310.19	1441376.77
14	349400.70	1441543.29	1	349451.25	1441274.92



ПАМЯТНИК ПРИРОДЫ РЕГИОНАЛЬНОГО ЗНАЧЕНИЯ
«КАМЕНСКОЕ»

М 1:50 000



КАРТА-СХЕМА ПАМЯТНИКА ПРИРОДЫ РЕГИОНАЛЬНОГО ЗНАЧЕНИЯ
«КАМЕНСКОЕ»

М 1:5000

**ОПИСАНИЕ ГРАНИЦ
ПАМЯТНИКА ПРИРОДЫ РЕГИОНАЛЬНОГО ЗНАЧЕНИЯ
«ТОПОЛЯ» В ТЮМЕНСКОМ РАЙОНЕ**

Памятник природы регионального значения «Тополя» расположен севернее д. Патрушева.

Площадь памятника природы составляет 589261 кв. м.

Границы памятника природы совпадают с границами обособленного земельного участка с кадастровым номером 72:17:1313002:73

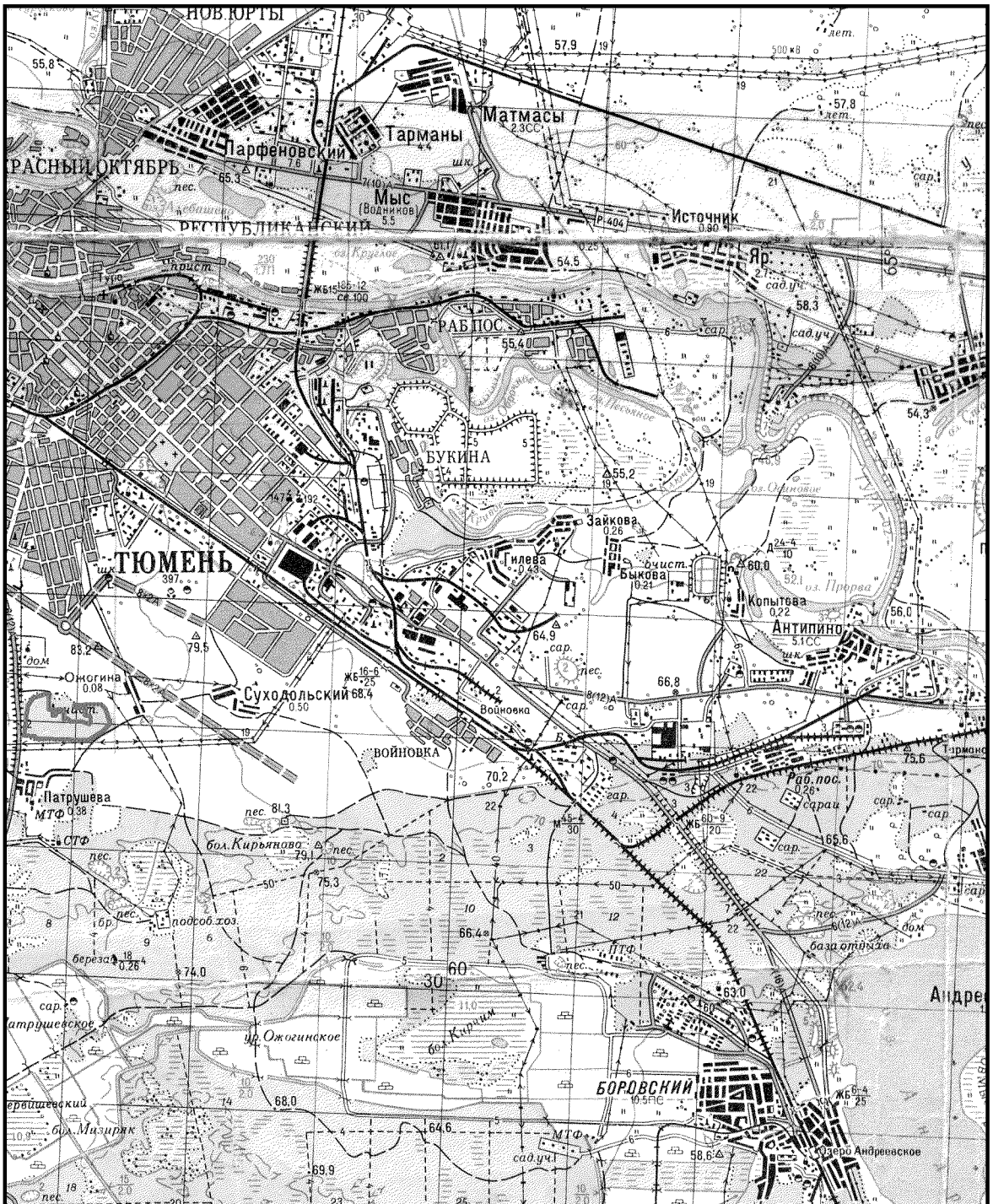
Северная граница начинается в точке 1 (X 41161,19 м; Y 45999,00 м - местная система координат; 57°06'14" с.ш. 65°31'42" в.д. - система координат WGS-84) и идет в северо-восточном направлении 295 м по границе земельных участков с кадастровыми номерами 72:17:1307001:141, 72:17:1307001:394, 72:17:1307001:252 до точки 3 (X 41217,35 м; Y 46243,31 м; 57°06'17" с.ш. 65°31'58" в.д.); далее - на юг и восток по границе земель АО «МСЧ «Нефтяник» до точки 8 (X 40950,06 м; Y 46505,18 м; 57°06'08" с.ш. 65°32'13" в.д.); далее на юг и восток по границе земель ГБУЗ ТО «Областная клиническая больница № 1» до точки 10 (X 40721,07 м; Y 46967,13 м; 57°06'06" с.ш. 65°32'40" в.д.).

Восточная граница начинается в точке 10 и идет в юго-восточном направлении 261 м вдоль асфальтовой дороги к ГБУЗ ТО «Областная клиническая больница № 1», а далее - на юго-запад до точки 19 (X 40414,59 м; Y 46945,73 м; 57°05'50" с.ш. 65°32'40" в.д.), где установлен межевой знак № 60.

Южная граница начинается в точке 19 и идет в западном направлении 1142 м до точки 21 (X 40490,77; Y 45825,16; 57°05'53" с.ш. 65°31'33" в.д.), где установлен межевой знак № 64.

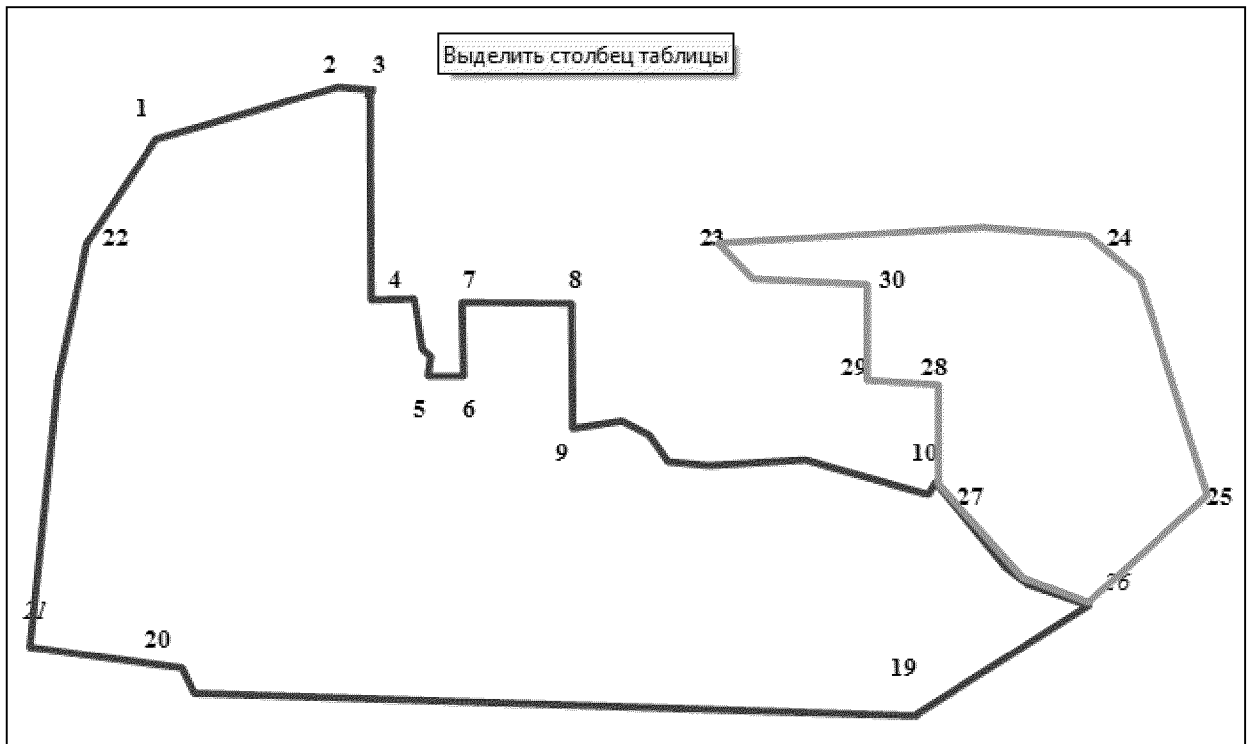
Западная граница начинается в точке 21 и идет в северо-восточном направлении до точки 1.

Неотъемлемой частью настоящего описания границ являются обзорная карта Памятника природы масштаба 1:100000 (приложение № 1 к описанию границ) и карта-схема Памятника природы масштаба 1:10000 (приложение № 2 к описанию границ).



ПАМЯТНИК ПРИРОДЫ РЕГИОНАЛЬНОГО ЗНАЧЕНИЯ
«ТОПОЛЯ»

М 1:100 000



— - ПАМЯТНИК ПРИРОДЫ «ТОПОЛЯ»

— - ОХРАННАЯ ЗОНА ПАМЯТНИКА ПРИРОДЫ «ТОПОЛЯ»

Карта-схема памятника природы регионального значения
«ТОПОЛЯ» и его охранной зоны

М 1:10 000

**ОПИСАНИЕ ГРАНИЦ
ПАМЯТНИКА ПРИРОДЫ РЕГИОНАЛЬНОГО ЗНАЧЕНИЯ
«УСПЕНСКОЕ» В ТЮМЕНСКОМ РАЙОНЕ**

Памятник природы регионального значения «Успенское» расположен в Тюменском районе на северо-западной окраине с. Успенка на левом берегу р. Кармак.

Площадь памятника природы составляет 59205 кв. м.

Границы памятника природы совпадают с границами обособленного земельного участка с кадастровым номером 72:17:22 01 005:0154.

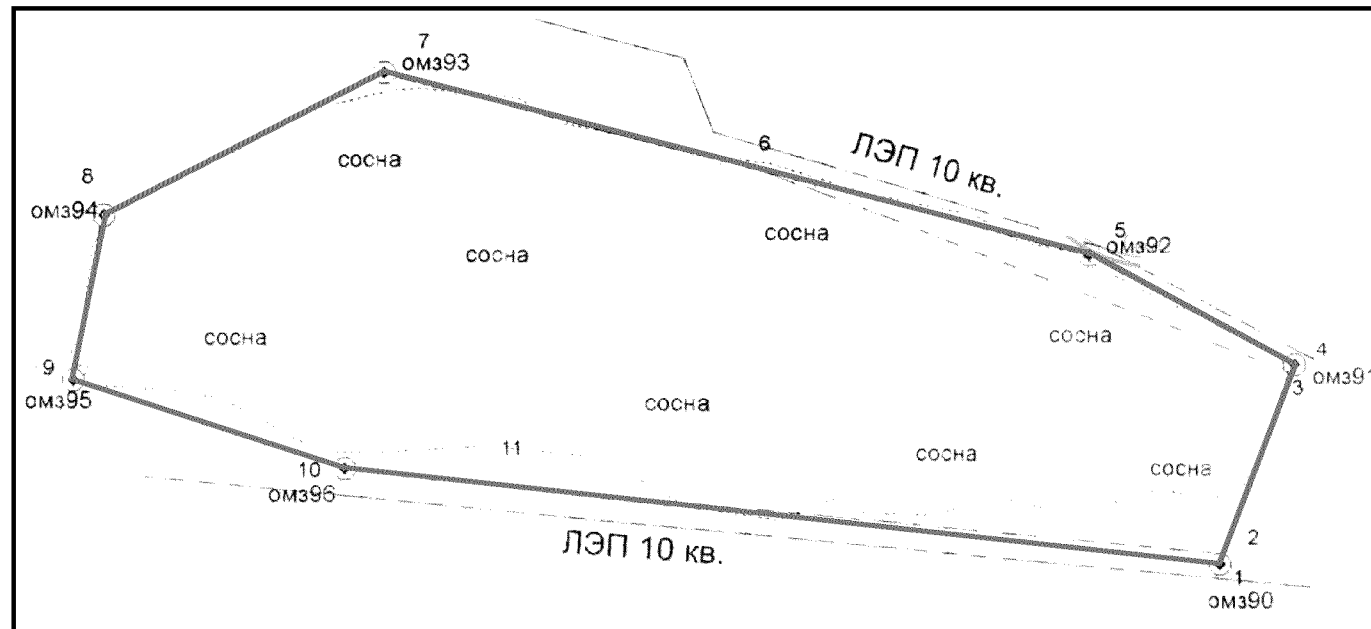
Северная граница начинается в точке 7 (X 38791,42 м; Y 17775,50 м - система координат Тюменского района; N 57°04'48,5" с.ш., E 65°03'50,1" в.д. - система координат WGS-84), где установлен межевой знак ОМЗ 93, и идет в юго-восточном направлении вдоль ЛЭП 10 кВ 382 м до точки 4 (X 38573,36 м; Y 18086,97 м; N 57°04'41,9" с.ш., E 65°04'07,9" в.д.).

Восточная граница начинается в точке 4 и идет в юго-восточном направлении 80 м до точки 2 (X 38509,73 м; Y 18037,43 м; N 57°04'40" с.ш., E 65°04'04" в.д.).

Южная граница начинается в точке 2 и идет в северо-западном направлении вдоль ЛЭП-10 кВ 464 м до точки 9 (X 38711,81 м; Y 17620,25 м), где установлен межевой знак ОМЗ 95.

Западная граница начинается в точке 9 и идет в северо-восточном направлении 192 м до точки 7.

Неотъемлемой частью настоящего описания границ являются: обзорная карта Памятника природы масштаба 1:100000 (приложение № 1 к описанию границ) и карта-схема Памятника природы масштаба 1:3000 (приложение № 2 к описанию границ).

КАРТА-СХЕМА ПАМЯТНИКА ПРИРОДЫ РЕГИОНАЛЬНОГО ЗНАЧЕНИЯ
«УСПЕНСКОЕ»

М 1:3000

**ОПИСАНИЕ ГРАНИЦ
ПАМЯТНИКА ПРИРОДЫ РЕГИОНАЛЬНОГО ЗНАЧЕНИЯ
«ЧЕРВИШЕВСКИЙ» В ТЮМЕНСКОМ РАЙОНЕ**

Памятник природы регионального значения «Червишевский» расположен в Тюменском районе на юго-восточной окраине д. Большие Акияры.

Площадь памятника природы составляет 128666 кв. м.

Границы памятника природы совпадают с границами обособленного земельного участка с кадастровым номером 72:17:23 11 004:0190

Северная граница начинается в точке 2 (X 23766,42 м; Y 37528,42 м - система координат Тюменского района; N 56°56'50" с.ш., E 65°23'29" в.д. - система координат WGS-84), где установлен межевой знак ОМЗ 90, и идет 78 м в юго-восточном направлении, а затем - 229 м в северо-восточном до точки 4 (X 23870,40 м; Y 37774,41 м; N 56°56'54" с.ш., E 65°23'44" в.д.), где установлен межевой знак ОМЗ 95; далее - на восток 133 м до точки 7 (X 23861,95 м; Y 37907,41 м; N 56°56'54" с.ш., E 65°23'52" в.д.), где установлен межевой знак ОМЗ 94.

Восточная граница начинается в точке 7 и идет в юго-восточном направлении 462 м до точки 8 (X 23511,56 м; Y 38207,96 м; N 56°56'42" с.ш., E 65°24'10" в.д.), где установлен межевой знак ОМЗ 93.

Южная граница начинается в точке 8 и идет в юго-западном направлении 170 м до точки 11 (X 23498,13 м; Y 38037,89 м; N 56°56'42" с.ш., E 65°23'60" в.д.), где установлен межевой знак ОМЗ 92; далее - на северо-запад по правой обочине асфальтовой дороги с. Червишево - д. Большие Акияры 544 м до точки 13 (X 23681,56; Y 37526,09 м; N 56°56'48" с.ш., E 65°23'29" в.д.), где установлен межевой знак ОМЗ 91.

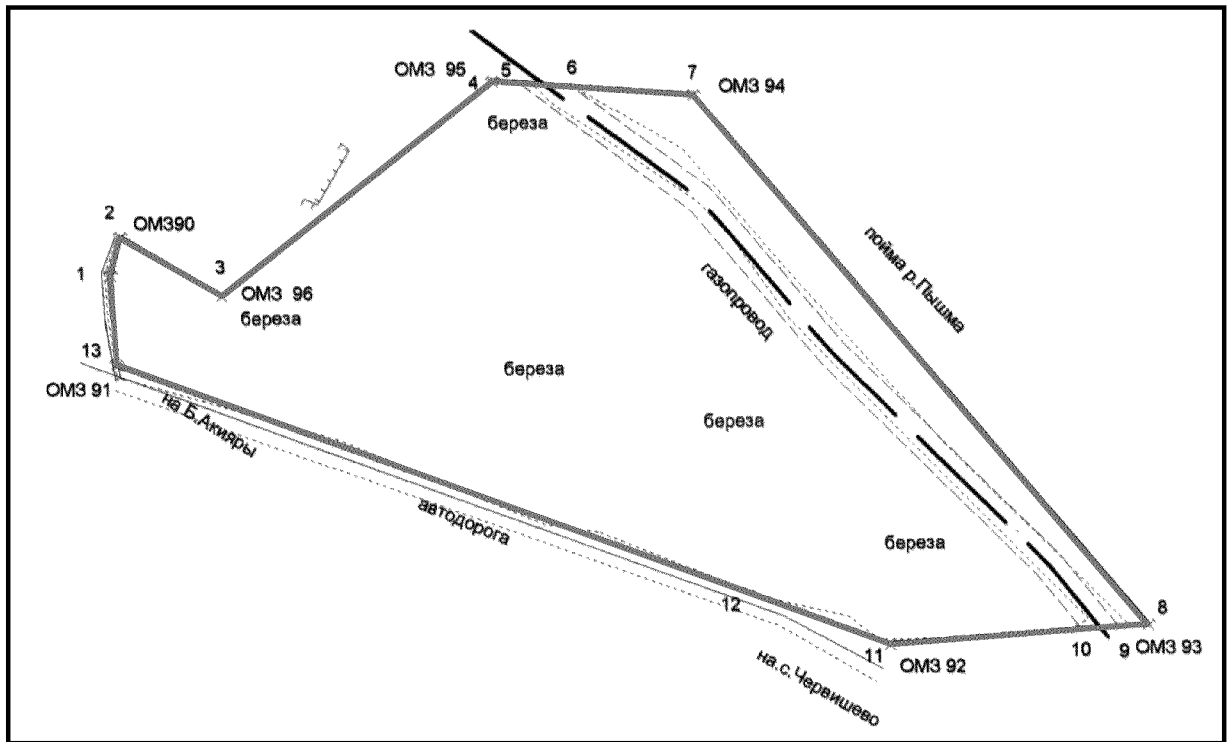
Западная граница начинается в точке 13 и идет в северо-восточном и северном направлении 85 м до точки 2.

Неотъемлемой частью настоящего описания границ являются: обзорная карта Памятника природы масштаба 1:100000 (приложение № 1 к описанию границ) и карта-схема Памятника природы масштаба 1:5000 (приложение № 2 к описанию границ).



ПАМЯТНИК ПРИРОДЫ РЕГИОНАЛЬНОГО ЗНАЧЕНИЯ
«ЧЕРВИШЕВСКИЙ»

М 1:100 000

Приложение № 2
к описанию границ памятника природыКАРТА-СХЕМА ПАМЯТНИКА ПРИРОДЫ РЕГИОНАЛЬНОГО ЗНАЧЕНИЯ
«ЧЕРВИШЕВСКИЙ»

М 1:5000

**ПОЛОЖЕНИЕ
О ПАМЯТНИКЕ ПРИРОДЫ
РЕГИОНАЛЬНОГО ЗНАЧЕНИЯ «ЕМБАЕВО»**

1. Общие положения

1.1. Настоящее Положение о комплексном памятнике природы регионального значения «Ембаево» в Тюменском районе (далее – Памятник природы), созданном распоряжением Губернатора Тюменской области от 31.03.2000 № 297-р «О памятниках природы в Тюменском районе» в соответствии с Федеральным законом от 14.03.1995 № 33-ФЗ «Об особо охраняемых природных территориях», Земельным кодексом Российской Федерации от 25.10.2001 № 136-ФЗ, Законом Тюменской области от 28.12.2004 № 303 «Об особо охраняемых природных территориях в Тюменской области» определяет цели объявления, порядок организации особо охраняемой природной территории с учетом экономических и природно-географических особенностей Тюменского района.

1.2. Площадь Памятника природы составляет 683730 кв. м. Описание границ, в том числе обзорная карта и карта-схема приводятся в приложении № 1 к постановлению.

Срок функционирования Памятника природы – бессрочный.

Памятник природы расположен на территории Тюменского района и находится в ведении Департамента недропользования и экологии Тюменской области.

1.3. Памятник природы включает ландшафт (сосняк разнотравный и орляковый), растительность, почвы; флору и фауну, в том числе виды животных, растений и грибов, занесенных в Красную книгу Российской Федерации и Красную книгу Тюменской области.

Материально-техническое и финансовое обеспечение Памятника природы производится за счет средств, выделяемых из бюджета Тюменской области, а также иных источников, не противоречащих законодательству Российской Федерации и Тюменской области.

1.4. Объявление территории Памятником природы не влечет за собой изъятие занимаемых земельных (лесных) участков у собственников, арендаторов, пользователей и владельцев земельных участков, за исключением случаев, когда деятельность, осуществляемая ими, наносит ущерб охраняемым объектам.

1.5. Ликвидация Памятника природы, изменение площади и корректировка границ, а также изменение режима охраны производятся в порядке, установленном действующим законодательством.

1.6. Собственники, владельцы, пользователи и арендаторы земельных (лесных) участков, которые расположены в границах Памятника природы, а также иные физические, юридические и должностные лица обязаны

соблюдать установленный в Памятнике природы режим особой охраны и несут за его нарушение установленную законодательством ответственность.

1.7. В соответствии с Федеральным законом «Об особо охраняемых природных территориях» на территории объекта запрещается или ограничивается любая деятельность, если она противоречит целям создания Памятника природы или может причинить вред природным комплексам и компонентам.

1.8. Особенности расположения и функционирования Памятника природы подлежат обязательному учету при разработке планов и программ социально-экономического развития Тюменской области, Тюменского муниципального района, схем территориального планирования Тюменской области, Тюменского муниципального района, генерального плана Ембаевского муниципального образования, схем землеустройства, водопользования, лесохозяйственных регламентов и лесных планов, правил землепользования и застройки, а также при принятии решений о предоставлении земельных участков или при изменении их целевого назначения.

1.9. Региональный государственный надзор в области охраны и использования Памятника природы осуществляет Департамент недропользования и экологии Тюменской области.

2. Цели и задачи

2.1. Цель создания Памятника природы – сохранение в естественном состоянии природных комплексов и объектов, в том числе:

- ландшафта (сосняк разнотравный и орляковый);
- древесной, кустарниковой и травянистой растительности;
- всех видов растений, животных и грибов, занесенных в Красную книгу Российской Федерации и Красную книгу Тюменской области;
- рекреационных ресурсов.

2.2. На Памятник природы возлагается выполнение следующих задач:

- охрана и воспроизводство охраняемых объектов;
- охрана видового разнообразия грибов, растений и животных, в том числе занесенных в Красную книгу Российской Федерации и Красную книгу Тюменской области;
- оценка и улучшение условий их обитания и произрастания.

3. Охранный режим

3.1. На территории Памятника природы запрещается:

- проведение рубок деревьев и кустарников (за исключением санитарно-оздоровительных мероприятий и мероприятий по обеспечению безопасной эксплуатации ЛЭП), заготовка и сбор живицы;
- заготовка и сбор недревесных ресурсов (пни, кора деревьев и кустарников, веточный корм, лапы деревьев хвойных пород, мох, лесная подстилка и иные подобные ресурсы, за исключением валежника, сбор

которого возможен по согласованию с Департаментом недропользования и экологии Тюменской области);

- промышленная заготовка пищевых лесных ресурсов (дикорастущие плоды, ягоды, грибы, семена и иные подобные ресурсы) и лекарственных растений, сбор лекарственных и декоративных растений, в том числе для формирования гербариев;

- засорение территории и размещение отходов всех видов, сточных вод;

- предоставление земельных (лесных) участков под все виды использования, в том числе застройку, а также для коллективного и индивидуального садоводства, огородничества, организации подсобного и фермерского хозяйства, всех видов сельскохозяйственного использования;

- строительство зданий и сооружений (в том числе линейных), а также временных построек, прокладка дорог (кроме противопожарных);

- проведение гидромелиоративных работ;

- хранение и применение удобрений и ядохимикатов, в том числе использование токсичных химических препаратов для охраны и защиты лесов (в том числе в научных целях);

- хранение ГСМ, взрыво- и химически опасных веществ;

- выемка грунта, разработка месторождений полезных ископаемых, в том числе общераспространенных (в том числе гидромеханизированным способом);

- самовольное снятие или перемещение, а также нарушение естественной структуры почвенного слоя, уничтожение плодородного слоя почвы;

- охота, уничтожение (разорение) муравейников, гнезд, нор, дупел или других мест обитания животных, добыча всех видов животных;

- выпас и прогон скота, сенокошение (за исключением выкашивания сорной растительности), распашка земель;

- сбор зоологических коллекций;

- выжигание травы, разведение костров (в том числе сжигание порубочных остатков), пускание палов, пользование мангалами;

- стоянка и проезд транспортных средств и самоходных средств передвижения всех видов (за исключением велосипедов), не связанные с проведением в Памятнике природы природоохранных мероприятий всех видов;

- иная деятельность, способная причинить прямой или косвенный ущерб охраняемым объектам и окружающей среде.

3.2. На территории Памятника природы разрешается:

3.2.1. По согласованию с Департаментом недропользования и экологии Тюменской области:

- проведение санитарно-оздоровительных и лесохозяйственных

мероприятий в соответствии с лесохозяйственным регламентом и лесным планом, актами лесопатологического обследования (в том числе санитарная рубка деревьев и кустарников, лесовосстановление и сопутствующие ему работы, устройство минерализованных полос по периметру Памятника природы) с учетом наличия мест произрастания (обитания) видов животных, растений и грибов, занесенных в Красную книгу Российской Федерации, Красную книгу Тюменской области, ценных местообитаний диких животных, эталонных участков типичных экосистем и уникальных экосистем, необходимости обеспечения сохранения средообразующей функции древесных насаждений;

- проведение мероприятий по обеспечению безопасной эксплуатации существующей ЛЭП;

- проведение научных исследований без использования транспортных средств;

- сбор растений для научных исследований и изготовления экспонатов для краеведческих музеев в соответствии с действующим законодательством без использования транспортных средств;

- проведение археологических исследований в соответствии с действующим законодательством без использования транспортных средств;

- сбор валежника гражданами;

- стоянка и проезд транспортных и самоходных средств передвижения всех видов (за исключением велосипедов), связанных с проведением природоохранных мероприятий всех видов, а также с осуществлением видов деятельности, предусмотренных пунктом 3.2.1 настоящего Положения.

3.2.2. Без согласования:

- экскурсионно-туристическая деятельность (без создания инфраструктуры);

- рекреационная деятельность (без создания инфраструктуры);

- пребывание граждан с соблюдением режима особой охраны, в том числе без использования транспорта;

- сбор грибов и ягод без использования транспорта.

3.3. Основные виды разрешенного использования земельных участков в границах Памятника природы:

3.3.1. Деятельность по особой охране и изучению природы: охрана природных территорий.

3.4. Вспомогательные виды использования земельных участков в границах Памятника природы:

3.4.1. Природно-познавательный туризм.

3.5. Допускается применять полный запрет на посещение Памятника природы при классе пожароопасности III и выше.

4. Охрана Памятника природы

4.1. Охрана Памятника природы возлагается на Департамент недропользования и экологии Тюменской области.

4.2. Охрана Памятника природы может осуществляться во взаимодействии с полицией, иными правоохранительными и надзорными органами, общественными инспекторами, общественными организациями и спецдружидами, а также иными организациями в установленном действующим законодательством порядке.

4.3. Граждане, а также общественные объединения и некоммерческие организации, осуществляющие деятельность в области охраны окружающей среды, вправе оказывать содействие органам государственной власти Тюменской области в осуществлении мероприятий по организации, охране и использованию Памятника природы.

5. Ответственность за нарушение охранного режима Памятника природы

5.1. Нарушение установленного режима и иных правил охраны и использования территории Памятника природы влечет за собой ответственность, предусмотренную действующим законодательством Российской Федерации.

**ПОЛОЖЕНИЕ
О КОМПЛЕКСНОМ ПАМЯТНИКЕ ПРИРОДЫ
РЕГИОНАЛЬНОГО ЗНАЧЕНИЯ «КАМЕНСКОЕ»**

1. Общие положения

1.1. Настоящее Положение о комплексном памятнике природы регионального значения «Каменское» в Тюменском районе (далее – Памятник природы), созданном распоряжением Губернатора Тюменской области от 31.03.2000 № 297-р «О памятниках природы в Тюменском районе» в соответствии с Федеральным законом от 14.03.1995 № 33-ФЗ «Об особо охраняемых природных территориях», Земельным кодексом Российской Федерации от 25.10.2001 № 136-ФЗ, Законом Тюменской области от 28.12.2004 № 303 «Об особо охраняемых природных территориях в Тюменской области» определяет цели объявления, порядок организации особо охраняемой природной территории с учетом экономических и природно-географических особенностей Тюменского района.

1.2. Площадь Памятника природы составляет 50000,04 кв. м. Описание границ, в том числе обзорная карта и карта-схема приводятся в приложении № 2 к постановлению.

Срок функционирования Памятника природы – бессрочный.

Памятник природы расположен на территории Тюменского района и находится в ведении Департамента недропользования и экологии Тюменской области.

1.3. Памятник природы включает ландшафт (сосняк разнотравный), древесную, кустарниковую и травянистую растительность, почвы; флору и фауну, в том числе виды животных, растений и грибов, занесенных в Красную книгу Российской Федерации и Красную книгу Тюменской области.

Материально-техническое и финансовое обеспечение Памятника природы производится за счет средств, выделяемых из бюджета Тюменской области, а также иных источников, не противоречащих законодательству Российской Федерации и Тюменской области.

1.4. Объявление территории Памятником природы не влечет за собой изъятие занимаемых земельных участков у собственников, арендаторов, пользователей и владельцев земельных участков, за исключением случаев, когда деятельность, осуществляемая ими, наносит ущерб охраняемым объектам.

1.5. Ликвидация Памятника природы, изменение площади и корректировка границ, а также изменение режима охраны производятся в порядке, установленном действующим законодательством.

1.6. Собственники, владельцы, пользователи и арендаторы земельных участков, которые расположены в границах Памятника природы, а также иные физические, юридические и должностные лица обязаны соблюдать установленный в Памятнике природы режим особой охраны и несут за его нарушение установленную законодательством ответственность.

1.7. В соответствии с Федеральным законом «Об особо охраняемых природных территориях» на территории объекта запрещается или ограничивается любая деятельность, если она противоречит целям создания Памятника природы или может причинить вред природным комплексам и компонентам.

1.8. Особенности расположения и функционирования Памятника природы подлежат обязательному учету при разработке планов и программ социально-экономического развития Тюменской области, Тюменского муниципального района, схем территориального планирования Тюменской области, Тюменского муниципального района, генерального плана Каменского муниципального образования, схем землеустройства, водопользования, лесохозяйственных регламентов, правил землепользования и застройки, а также при принятии решений о предоставлении земельных участков или изменении их целевого назначения.

1.9. Региональный государственный надзор в области охраны и использования Памятника природы осуществляет Департамент недропользования и экологии Тюменской области.

2. Цели и задачи

2.1. Цель создания Памятника природы – сохранение в естественном состоянии природных комплексов и объектов, в том числе:

- ландшафта (сосняк разнотравный);
- древесной, кустарниковой и травянистой растительности;
- всех видов растений, животных и грибов, в том числе занесенных в Красную книгу Российской Федерации и Красную книгу Тюменской области;
- рекреационных ресурсов.

2.2. На Памятник природы возлагается выполнение следующих задач:

- охрана и воспроизводство охраняемых объектов;
- охрана видового разнообразия грибов, растений и животных, в том числе занесенных в Красную книгу Российской Федерации и Красную книгу Тюменской области;
- оценка и улучшение условий их обитания и произрастания.

3. Охранный режим

3.1. На территории Памятника природы запрещается:

- проведение рубок деревьев и кустарников (за исключением санитарно-оздоровительных и мероприятий, связанных с безопасной эксплуатацией линейных сооружений), заготовка и сбор живицы;
- заготовка и сбор недревесных ресурсов (пни, кора деревьев и кустарников, веточный корм, лапы деревьев хвойных пород, мох, лесная подстилка и иные подобные ресурсы);
- промышленная заготовка пищевых лесных ресурсов (дикорастущие плоды, ягоды, грибы, семена и иные подобные ресурсы) и лекарственных растений, сбор лекарственных и декоративных растений, в том числе для формирования гербариев;
- засорение территории и размещение отходов, всех видов и сточных

вод;

- предоставление земельных участков под все виды использования, в том числе под застройку, а также для коллективного и индивидуального садоводства, огородничества, организации подсобного и фермерского хозяйства, всех видов сельскохозяйственного использования;

- строительство зданий и сооружений (в том числе линейных), а также временных построек, прокладка дорог;

- хранение и применение удобрений и ядохимикатов, в том числе использование токсичных химических препаратов для охраны и защиты лесов (в том числе в научных целях);

- хранение ГСМ, взрыво- и химически опасных веществ;

- выемка грунта, разработка месторождений полезных ископаемых, в том числе общераспространенных (в том числе гидромеханизированным способом);

- самовольное снятие или перемещение, а также нарушение естественной структуры почвенного слоя, уничтожение плодородного слоя почвы;

- охота, уничтожение (разорение) муравейников, гнезд, нор, дупел или других мест обитания животных, добыча всех видов животных;

- выпас и прогон скота, сенокошение (за исключением выкашивания сорной растительности), распашка земель;

- сбор зоологических коллекций;

- выжигание травы, разведение костров (в том числе сжигание порубочных остатков), пускание палов, пользование мангалами;

- стоянка и проезд транспортных средств и самоходных средств передвижения всех видов (за исключением велосипедов), не связанные с проведением в Памятнике природы природоохранных мероприятий всех видов;

- иная деятельность, способная причинить прямой или косвенный ущерб охраняемым объектам и окружающей среде.

3.2. На территории Памятника природы разрешается:

3.2.1. По согласованию с Департаментом недропользования и экологии Тюменской области:

- проведение санитарно-оздоровительных и лесохозяйственных мероприятий в соответствии с лесохозяйственным регламентом и лесным планом, актами лесопатологического обследования (в том числе санитарная рубка деревьев и кустарников, лесовосстановление и сопутствующие ему работы, устройство минерализованных полос по периметру Памятника природы) с учетом наличия мест произрастания (обитания) видов животных, растений и грибов, занесенных в Красную книгу Российской Федерации и Красную книгу Тюменской области, ценных местообитаний диких животных, эталонных участков типичных экосистем и уникальных экосистем, необходимости обеспечения сохранения средообразующей функции древесных насаждений;

- проведение мероприятий по обеспечению безопасной эксплуатации

линейных сооружений;

- сбор растений для научных исследований и изготовления экспонатов для краеведческих музеев в соответствии с действующим законодательством без использования транспортных средств;

- проведение научных исследований без использования транспортных средств;

- проведение археологических исследований в соответствии с действующим законодательством без использования транспортных средств;

- стоянка и проезд транспортных и самоходных средств передвижения всех видов (за исключением велосипедов), связанных с проведением природоохранных мероприятий всех видов, а также с осуществлением видов деятельности, предусмотренных пунктом 3.2.1 настоящего Положения.

3.2.2. Без согласования:

- экскурсионно-туристическая деятельность (без создания инфраструктуры);

- рекреационная деятельность (без создания инфраструктуры) без использования транспортных средств;

- пребывание граждан с соблюдением режима особой охраны, в том числе без использования транспорта;

- сбор грибов и ягод без использования транспорта.

3.3. Основные виды разрешенного использования земельных участков в границах Памятника природы:

3.3.1. Деятельность по особой охране и изучению природы: охрана природных территорий.

3.4. Вспомогательные виды использования земельных участков в границах Памятника природы:

3.4.1. Природно-познавательный туризм.

3.4.2. Общее пользование водными объектами: использование земельных участков, примыкающих к водным объектам, для осуществления общего водопользования.

3.5. Допускается применять полный запрет на посещение Памятника природы при классе пожароопасности III и выше.

4. Охрана Памятника природы

4.1. Охрана Памятника природы возлагается на Департамент недропользования и экологии Тюменской области.

4.2. Охрана Памятника природы может осуществляться во взаимодействии с полицией, иными правоохранительными и надзорными органами, общественными инспекторами, общественными организациями и спецдружидами, а также иными организациями в установленном действующим законодательством порядке.

4.3. Граждане, а также общественные объединения и некоммерческие организации, осуществляющие деятельность в области охраны окружающей среды, вправе оказывать содействие органам государственной власти Тюменской области в осуществлении мероприятий по организации, охране и

использованию Памятника природы.

5. Ответственность за нарушение охранного режима Памятника природы

5.1. Нарушение установленного режима и иных правил охраны и использования территории Памятника природы влечет за собой ответственность, предусмотренную действующим законодательством Российской Федерации.

Приложение № 8
к постановлению Правительства
Тюменской области
от 24 апреля 2020 г. № 244-п

**ПОЛОЖЕНИЕ
О КОМПЛЕКСНОМ ПАМЯТНИКЕ ПРИРОДЫ
РЕГИОНАЛЬНОГО ЗНАЧЕНИЯ «ТОПОЛЯ»**

1. Общие положения

1.1. Настоящее Положение о памятнике природы регионального значения «Тополя» в городе Тюмени (далее – Памятник природы), созданном распоряжением Губернатора Тюменской области от 31.03.2000 № 297-р «О памятниках природы в Тюменском районе» в соответствии с Федеральным законом от 14.03.1995 № 33-ФЗ «Об особо охраняемых природных территориях», Земельным кодексом Российской Федерации от 25.10.2001 № 136-ФЗ, Законом Тюменской области от 28.12.2004 № 303 «Об особо охраняемых природных территориях в Тюменской области» определяет цели объявления, порядок организации особо охраняемой природной территории с учетом экономических и природно-географических особенностей города Тюмени.

1.2. Площадь Памятника природы составляет 589261 кв. м. Описание границ, в том числе обзорная карта и карта-схема приводятся в приложении № 3 к постановлению.

Срок функционирования Памятника природы – бессрочный.

Памятник природы расположен на территории города Тюмени и находится в ведении Департамента недропользования и экологии Тюменской области.

1.3. Памятник природы включает ландшафт (березняк разнотравный), древесную, кустарниковую и травянистую растительность, почвы; флору и фауну, в том числе виды животных, растений и грибов, занесенных в Красную книгу Российской Федерации и Красную книгу Тюменской области.

Материально-техническое и финансовое обеспечение Памятника природы производится за счет средств, выделяемых из бюджета Тюменской области, а также иных источников, не противоречащих законодательству Российской Федерации и Тюменской области.

1.4. Объявление территории Памятником природы не влечет за собой изъятие занимаемых земельных участков у собственников, арендаторов, пользователей и владельцев земельных участков, за исключением случаев, когда деятельность, осуществляемая ими, наносит ущерб охраняемым объектам.

1.5. Ликвидация Памятника природы, изменение площади и корректировка границ, а также изменение режима охраны производится в порядке, установленном действующим законодательством.

1.6. Собственники, владельцы, пользователи и арендаторы земельных участков, которые расположены в границах Памятника природы, а также иные

физические, юридические и должностные лица обязаны соблюдать установленный в Памятнике природы режим особой охраны и несут за его нарушение установленную законодательством ответственность.

1.7. В соответствии с Федеральным законом «Об особо охраняемых природных территориях» на территории объекта запрещается или ограничивается любая деятельность, если она противоречит целям создания Памятника природы или может причинить вред природным комплексам и компонентам.

1.8. Особенности расположения и функционирования Памятника природы подлежат обязательному учету при разработке планов и программ социально-экономического развития Тюменской области, г. Тюмени, схем территориального планирования Тюменской области, генерального плана городского округа город Тюмень, схем землеустройства, водопользования, лесохозяйственных регламентов, правил землепользования и застройки, а также при принятии решений о предоставлении земельных участков или изменении их целевого назначения.

1.9. Региональный государственный надзор в области охраны и использования Памятника природы осуществляет Департамент недропользования и экологии Тюменской области.

2. Цели и задачи

2.1. Цель создания Памятника природы – сохранение в естественном состоянии природных комплексов и объектов, в том числе:

- рекреационных ресурсов;
- ландшафта (березняк разнотравный);
- древесной, кустарниковой и травянистой растительности;
- всех видов растений, животных и грибов, занесенных в Красную книгу Российской Федерации и Красную книгу Тюменской области.

2.2. На Памятник природы возлагается выполнение следующих задач:

- охрана и воспроизводство охраняемых объектов;
- охрана видового разнообразия грибов, растений и животных, в том числе занесенных в Красную книгу Российской Федерации и Красную книгу Тюменской области;
- оценка и улучшение условий их обитания и произрастания.

3. Охранный режим

3.1. На территории Памятника природы запрещается:

- проведение рубок деревьев и кустарников (за исключением санитарно-оздоровительных мероприятий, а также рубок, проводимых при строительстве дорог для государственных и муниципальных нужд);
- заготовка и сбор недревесных ресурсов (пни, кора деревьев и кустарников, веточный корм, лесная подстилка и иные подобные ресурсы);
- промышленная заготовка пищевых лесных ресурсов (дикорастущие плоды, ягоды, березовый сок, грибы, семена и иные подобные ресурсы) и лекарственных растений;
- засорение территории и размещение отходов всех видов и сточных

вод;

- предоставление земельных участков под все виды использования, в том числе под застройку (за исключением прокладки дорог для государственных и муниципальных нужд), а также для коллективного и индивидуального садоводства, огородничества, организации подсобного и фермерского хозяйства, всех видов сельскохозяйственного использования;

- строительство зданий и сооружений (за исключением прокладки дорог для государственных или муниципальных нужд при отсутствии иных вариантов размещения);

- хранение ГСМ, хранение и применение удобрений и ядохимикатов, в том числе использование токсичных химических препаратов для охраны и защиты лесов (в том числе в научных целях);

- выемка грунта, разработка месторождений полезных ископаемых, в том числе общераспространенных;

- самовольное снятие или перемещение, а также нарушение естественной структуры почвенного слоя, уничтожение плодородного слоя почвы;

- охота, уничтожение (разорение) муравейников, гнезд, нор, дупел или других мест обитания животных, добыча всех видов животных;

- выпас и прогон скота, сенокосение (за исключением выкашивания сорной растительности), распашка земель;

- сбор декоративных растений, в том числе для формирования гербариев;

- сбор зоологических коллекций;

- выжигание травы, разведение костров (в том числе сжигание порубочных остатков), пользование мангалами;

- стоянка и проезд транспортных средств и самоходных средств передвижения всех видов (за исключением велосипедов) вне дорог общего пользования, не связанные с проведением в Памятнике природы природоохранных мероприятий всех видов;

- иная деятельность, способная причинить прямой или косвенный ущерб охраняемым объектам и окружающей среде.

3.2. На территории Памятника природы разрешается:

3.2.1. По согласованию с Департаментом недропользования и экологии Тюменской области:

- проведение санитарно-оздоровительных и лесохозяйственных мероприятий в соответствии с лесохозяйственным регламентом и лесным планом, актами лесопатологического обследования (в том числе санитарная рубка деревьев и кустарников, лесовосстановление и сопутствующие ему работы, устройство минерализованных полос по периметру Памятника природы) с учетом наличия мест произрастания (обитания) редких видов животных, растений, грибов, ценных местообитаний диких животных, эталонных участков типичных экосистем и уникальных экосистем, необходимости обеспечения сохранения средообразующей функции древесных насаждений;

- проведение мероприятий для обеспечения безопасной эксплуатации линейных сооружений на территории Памятника природы;
- проведение научных исследований без использования транспортных средств;
- проведение археологических исследований без использования транспортных средств;
- прокладка дорог для государственных или муниципальных нужд в стометровой зоне вдоль южной границы памятника природы при отсутствии иных вариантов размещения;
- проведение рубок деревьев и кустарников, необходимых при прокладке дорог для государственных и муниципальных нужд;
- стоянка и проезд транспортных и самоходных средств передвижения всех видов (за исключением велосипедов), связанных с проведением природоохранных мероприятий всех видов, а также с осуществлением видов деятельности, предусмотренных пунктом 3.2.1 настоящего Положения.

3.2.2. Без согласования:

- экскурсионно-туристическая деятельность (без создания инфраструктуры);
- рекреационная деятельность (без создания инфраструктуры) без использования автомобильного транспорта;
- пребывание граждан с соблюдением режима особой охраны, в том числе без использования транспорта;
- сбор грибов и ягод без использования транспорта.

3.3. Основные виды разрешенного использования земельных участков в границах Памятника природы:

3.3.1. Деятельность по особой охране и изучению природы: охрана природных территорий.

3.4. Вспомогательные виды использования земельных участков в границах Памятника природы:

3.4.1. Природно-познавательный туризм.

3.5. Допускается применять полный запрет на посещение Памятника природы при классе пожароопасности III и выше.

4. Охрана Памятника природы

4.1. Охрана Памятника природы возлагается на Департамент недропользования и экологии Тюменской области.

4.2. Охрана Памятника природы может осуществляться во взаимодействии с полицией, иными правоохранительными и надзорными органами, общественными инспекторами, общественными организациями и спецдружидами, а также иными организациями в установленном действующим законодательством порядке.

4.3. Граждане, а также общественные объединения и некоммерческие организации, осуществляющие деятельность в области охраны окружающей среды, вправе оказывать содействие органам государственной власти Тюменской области в осуществлении мероприятий по организации, охране и

использованию Памятника природы.

5. Ответственность за нарушение охранного режима Памятника природы

5.1. Нарушение установленного режима и иных правил охраны и использования территории Памятника природы влечет за собой ответственность, предусмотренную действующим законодательством Российской Федерации.

Приложение
к Положению о комплексном памятнике природы
регионального значения "Тополя"

ОПИСАНИЕ
ГРАНИЦ И РЕЖИМ ОХРАННОЙ ЗОНЫ ПАМЯТНИКА ПРИРОДЫ
РЕГИОНАЛЬНОГО ЗНАЧЕНИЯ "ТОПОЛЯ"

1.1. Площадь охранной зоны Памятника природы составляет 154706 кв. м.

1.2. В соответствии с приложением № 2 к Паспорту Памятника природы северная граница начинается в точке 23 (X 41032,73 м; Y 46697,55 м - местная система координат; 57°06'11" с.ш. 65°32'24" в.д. - система координат WGS-84) и идет в восточном направлении по границе земель ГУСП ПЗ "Тополя" до точки 24 (X 41051,2 м; Y 47158,49 м).

Восточная граница начинается в точке 24 и идет в юго-восточном направлении до точки 25 (X 40711,85 м; Y 47318,51 м; 57°05'58" с.ш. 65°33'04" в.д.).

Южная граница начинается в точке 25 и идет в юго-западном направлении до точки 26 (X 40566,21 м; Y 47171,82 м; 57°05'56" с.ш. 65°32'55" в.д.), далее поворачивает на северо-запад и идет вдоль асфальтовой дороги к Областной клинической больнице до точки 27 (X 40725,85 м; Y 46972,83 м).

Западная граница начинается в точке 27 и идет по границе земель Областной клинической больницы в северном направлении до точки 28 (X 40852,23 м; Y 46969,23 м), далее - в западном направлении до точки 29 (X 40855,05 м; Y 46879,96 м), затем идет в северном направлении до точки 30 (X 40984,58 м; Y 46866,1 м), далее - в западном и северо-западном направлении до точки 23.

1.3. На территории охранной зоны Памятника природы запрещается:

- размещение отходов всех видов и сброс сточных вод;
- предоставление земельных участков частным лицам для строительства, коллективного и индивидуального садоводства, огородничества, овощеводства, ведения личного подсобного и фермерского хозяйства, всех видов сельскохозяйственного использования;
- строительство объектов, не связанных с функционированием лечебных учреждений;
- строительство лечебно-профилактических и лечебно-оздоровительных учреждений и сопутствующей инфраструктуры без планирования мероприятий по исключению их воздействия на Памятник природы, в том числе на изменение его водного режима.

1.4. Мероприятия по исключению воздействия лечебно-профилактических и лечебно-оздоровительных учреждений и сопутствующей инфраструктуры на Памятник природы подлежат согласованию с Департаментом недропользования и экологии Тюменской области.

Приложение № 9
к постановлению Правительства
Тюменской области
от 24 апреля 2020 г. № 244-п

**ПОЛОЖЕНИЕ
О КОМПЛЕКСНОМ ПАМЯТНИКЕ ПРИРОДЫ
РЕГИОНАЛЬНОГО ЗНАЧЕНИЯ «УСПЕНСКОЕ»**

1. Общие положения

1.1. Настоящее Положение о комплексном памятнике природы регионального значения «Успенское» в Тюменском районе (далее – Памятник природы), созданном распоряжением Губернатора Тюменской области от 31.03.2000 № 297-р «О памятниках природы в Тюменском районе» в соответствии с Федеральным законом от 14.03.1995 № 33-ФЗ «Об особо охраняемых природных территориях», Земельным кодексом Российской Федерации от 25.10.2001 № 136-ФЗ, Законом Тюменской области от 28.12.2004 № 303 «Об особо охраняемых природных территориях в Тюменской области» определяет цели объявления, порядок организации особо охраняемой природной территории с учетом экономических и природно-географических особенностей Тюменского района.

1.2. Площадь Памятника природы составляет 59205 кв. м. Описание границ, в том числе обзорная карта и карта-схема приводятся в приложении № 4 к постановлению.

Срок функционирования Памятника природы – бессрочный.

Памятник природы расположен на территории Тюменского района и находится в ведении Департамента недропользования и экологии Тюменской области.

1.3. Памятник природы включает ландшафт (сосняк разнотравный и орляковый), древесную, кустарниковую и травянистую растительность, почвы; флору и фауну, в том числе виды животных, растений и грибов, занесенных в Красную книгу Российской Федерации и Красную книгу Тюменской области.

Материально-техническое и финансовое обеспечение Памятника природы производится за счет средств, выделяемых из бюджета Тюменской области, а также иных источников, не противоречащих законодательству Российской Федерации и Тюменской области.

1.4. Объявление территории Памятником природы не влечет за собой изъятие занимаемых земельных участков у собственников, арендаторов, пользователей и владельцев земельных участков, за исключением случаев, когда деятельность, осуществляемая ими, наносит ущерб охраняемым объектам.

1.5. Ликвидация Памятника природы, изменение площади и корректировка границ, а также изменение режима охраны производятся в порядке, установленном действующим законодательством.

1.6. Собственники, владельцы, пользователи и арендаторы земельных участков, которые расположены в границах Памятника природы, а также иные физические, юридические и должностные лица обязаны соблюдать установленный в Памятнике природы режим особой охраны и несут за его нарушение установленную законодательством ответственность.

1.7. В соответствии с Федеральным законом «Об особо охраняемых природных территориях» на территории объекта запрещается или ограничивается любая деятельность, если она противоречит целям создания Памятника природы или может причинить вред природным комплексам и компонентам.

1.8. Особенности расположения и функционирования Памятника природы подлежат обязательному учету при разработке планов и программ социально-экономического развития Тюменской области, Тюменского муниципального района, схем территориального планирования Тюменской области, Тюменского муниципального района, генерального плана Успенского муниципального образования, схем землеустройства, водопользования, лесохозяйственных регламентов, правил землепользования и застройки, а также при принятии решений о предоставлении земельных участков или изменении их целевого назначения.

1.9. Региональный государственный надзор в области охраны и использования Памятника природы осуществляет Департамент недропользования и экологии Тюменской области.

2. Цели и задачи

2.1. Цель создания Памятника природы – сохранение в естественном состоянии природных комплексов и объектов, в том числе:

- рекреационных ресурсов;
- ландшафта (сосняк разнотравный);
- древесной, кустарниковой и травянистой растительности;
- всех видов растений, животных и грибов, в том числе занесенных в Красную книгу РФ и Красную книгу Тюменской области.

2.2. На Памятник природы возлагается выполнение следующих задач:

- охрана и воспроизводство охраняемых объектов;
- охрана видового разнообразия грибов, растений и животных, в том числе занесенных в Красную книгу Российской Федерации и Красную книгу Тюменской области;
- оценка и улучшение условий их обитания и произрастания.

3. Охранный режим

3.1. На территории Памятника природы запрещается:

- проведение рубок деревьев и кустарников (за исключением санитарно-оздоровительных мероприятий и мероприятий по обеспечению безопасной эксплуатации линейных сооружений), заготовка и сбор живицы;
- заготовка и сбор недревесных ресурсов (пни, кора деревьев и

кустарников, веточный корм, лапы деревьев хвойных пород, мох, лесная подстилка и иные подобные ресурсы);

- промышленная заготовка пищевых лесных ресурсов (дикорастущие плоды, ягоды, грибы, семена и иные подобные ресурсы) и лекарственных растений, сбор лекарственных и декоративных растений, в том числе для формирования гербариев;

- засорение территории и размещение отходов всех видов и сточных вод;

- предоставление земельных участков под все виды использования, в том числе под застройку, а также для коллективного и индивидуального садоводства, огородничества, организации подсобного и фермерского хозяйства, всех видов сельскохозяйственного использования;

- строительство зданий и сооружений (в том числе линейных), а также временных построек, прокладка дорог;

- хранение и применение удобрений и ядохимикатов, в том числе использование токсичных химических препаратов для охраны и защиты лесов (в том числе в научных целях);

- хранение и применение ГСМ, взрыво- и химически опасных веществ;

- выемка грунта, разработка месторождений полезных ископаемых, в том числе общераспространенных (в том числе гидронамывным способом);

- самовольное снятие или перемещение, а также нарушение естественной структуры почвенного слоя, уничтожение плодородного слоя почвы;

- охота, уничтожение (разорение) муравейников, гнезд, нор, дупел или других мест обитания животных, добыча всех видов животных;

- выпас и прогон скота, сенокошение (за исключением выкашивания сорной растительности), распашка земель;

- сбор зоологических коллекций;

- выжигание травы, разведение костров (в том числе сжигание порубочных остатков), пускание палов, пользование мангалами;

- стоянка и проезд транспортных средств и самоходных средств передвижения всех видов (за исключением велосипедов), не связанные с проведением в Памятнике природы природоохранных мероприятий всех видов;

- иная деятельность, способная причинить прямой или косвенный ущерб охраняемым объектам и окружающей среде.

3.2. На территории Памятника природы разрешается:

3.2.1. По согласованию с Департаментом недропользования и экологии Тюменской области:

- проведение санитарно-оздоровительных и лесохозяйственных мероприятий в соответствии с лесохозяйственным регламентом и лесным планом, актами лесопатологического обследования (в том числе санитарная

рубка деревьев и кустарников, лесовосстановление и сопутствующие ему работы, устройство минерализованных полос по периметру Памятника природы) с учетом наличия мест произрастания (обитания) редких видов животных, растений, грибов, ценных местообитаний диких животных, эталонных участков типичных экосистем и уникальных экосистем, необходимости обеспечения сохранения средообразующей функции древесных насаждений;

- проведение мероприятий по обеспечению безопасной эксплуатации линейных сооружений;

- сбор растений для научных исследований и изготовления экспонатов для краеведческих музеев в соответствии с действующим законодательством без использования транспортных средств;

- проведение научных исследований без использования транспортных средств;

- проведение археологических исследований без использования транспортных средств;

- стоянка и проезд транспортных и самоходных средств передвижения всех видов (за исключением велосипедов), связанных с проведением природоохранных мероприятий всех видов, а также с осуществлением видов деятельности, предусмотренных пунктом 3.2.1 настоящего Положения.

3.2.2. Без согласования:

- экскурсионно-туристическая деятельность (без создания инфраструктуры) без использования транспортных средств;

- рекреационная деятельность (без создания инфраструктуры) без использования транспортных средств;

- пребывание граждан с соблюдением режима особой охраны, в том числе без использования транспортных средств;

- сбор грибов и ягод без использования транспортных средств.

3.3. Основные виды разрешенного использования земельных участков в границах Памятника природы:

3.3.1. Деятельность по особой охране и изучению природы: охрана природных территорий.

3.4. Вспомогательные виды использования земельных участков в границах Памятника природы:

3.4.1. Природно-познавательный туризм.

3.5. Допускается применять полный запрет на посещение Памятника природы при классе пожароопасности III и выше.

4. Охрана Памятника природы

4.1. Охрана Памятника природы возлагается на Департамент недропользования и экологии Тюменской области.

4.2. Охрана Памятника природы может осуществляться во

взаимодействии с полицией, иными правоохранительными и надзорными органами, общественными инспекторами, общественными организациями и спецдружидами, а также иными организациями в установленном действующим законодательством порядке.

4.3. Граждане, а также общественные объединения и некоммерческие организации, осуществляющие деятельность в области охраны окружающей среды, вправе оказывать содействие органам государственной власти Тюменской области в осуществлении мероприятий по организации, охране и использованию Памятника природы.

5. Ответственность за нарушение охранного режима Памятника природы

5.1. Нарушение установленного режима и иных правил охраны и использования территории Памятника природы влечет за собой ответственность, предусмотренную действующим законодательством Российской Федерации.

**ПОЛОЖЕНИЕ
О КОМПЛЕКСНОМ ПАМЯТНИКЕ ПРИРОДЫ
РЕГИОНАЛЬНОГО ЗНАЧЕНИЯ «ЧЕРВИШЕВСКИЙ»**

1. Общие положения

1.1. Настоящее Положение о комплексном памятнике природы регионального значения «Червишевский» в Тюменском районе (далее – Памятник природы), созданном распоряжением Губернатора Тюменской области от 31.03.2000 № 297-р «О памятниках природы в Тюменском районе» в соответствии с Федеральным законом от 14.03.1995 № 33-ФЗ «Об особо охраняемых природных территориях», Земельным кодексом Российской Федерации от 25.10.2001 № 136-ФЗ, Законом Тюменской области от 28.12.2004 № 303 «Об особо охраняемых природных территориях в Тюменской области» определяет цели объявления, порядок организации особо охраняемой природной территории с учетом экономических и природно-географических особенностей Тюменского района.

1.2. Площадь Памятника природы составляет 128666 кв. м. Описание границ, в том числе обзорная карта и карта-схема приводятся в приложении № 5 к постановлению.

Срок функционирования Памятника природы – бессрочный.

Памятник природы расположен на территории Тюменского района и находится в ведении Департамента недропользования и экологии Тюменской области.

1.3. Памятник природы включает ландшафт (березняк разнотравный), древесную, кустарниковую и травянистую растительность, почвы; флору и фауну, в том числе виды животных, растений и грибов, занесенных в Красную книгу Российской Федерации и Красную книгу Тюменской области.

Материально-техническое и финансовое обеспечение Памятника природы производится за счет средств, выделяемых из бюджета Тюменской области, а также иных источников, не противоречащих законодательству Российской Федерации и Тюменской области.

1.4. Объявление территории Памятником природы не влечет за собой изъятие занимаемых земельных (лесных) участков у собственников, арендаторов, пользователей и владельцев земельных участков, за исключением случаев, когда деятельность, осуществляемая ими, наносит ущерб охраняемым объектам.

1.5. Ликвидация Памятника природы, изменение площади и корректировка границ, а также изменение режима охраны производятся в порядке, установленном действующим законодательством.

1.6. Собственники, владельцы, пользователи и арендаторы земельных (лесных) участков, которые расположены в границах Памятника природы, а также иные физические, юридические и должностные лица обязаны

соблюдать установленный в Памятнике природы режим особой охраны и несут за его нарушение установленную законодательством ответственность.

1.7. В соответствии с Федеральным законом «Об особо охраняемых природных территориях» на территории объекта запрещается или ограничивается любая деятельность, если она противоречит целям создания Памятника природы или может причинить вред природным комплексам и компонентам.

1.8. Особенности расположения и функционирования Памятника природы подлежат обязательному учету при разработке планов и программ социально-экономического развития Тюменской области, Тюменского муниципального района, схем территориального планирования Тюменской области, Тюменского муниципального района, генерального плана Червишевского муниципального образования, схем землеустройства, водопользования, лесохозяйственных регламентов и лесных планов, правил землепользования и застройки, а также при принятии решений о предоставлении земельных участков или изменении их целевого назначения.

1.9. Региональный государственный надзор в области охраны и использования Памятника природы осуществляет Департамент недропользования и экологии Тюменской области.

2. Цели и задачи

2.1. Цель создания Памятника природы – сохранение в естественном состоянии природных комплексов и объектов, в том числе:

- ландшафта (березняк разнотравный);
- древесной, кустарниковой и травянистой растительности;
- всех видов растений, животных и грибов, в том числе занесенных в Красную книгу Российской Федерации и Красную книгу Тюменской области;
- рекреационных ресурсов.

2.2. На Памятник природы возлагается выполнение следующих задач:

- охрана и воспроизводство охраняемых объектов;
- охрана видового разнообразия грибов, растений и животных, в том числе занесенных в Красную книгу Российской Федерации и Красную книгу Тюменской области;
- оценка и улучшение условий их обитания и произрастания.

3. Охранный режим

3.1. На территории Памятника природы запрещается:

- проведение рубок деревьев и кустарников (за исключением санитарно-оздоровительных мероприятий, мероприятий по обеспечению безопасной эксплуатации линейных сооружений);
- заготовка и сбор недревесных ресурсов (пни, кора деревьев и кустарников, веточный корм, лесная подстилка и иные подобные ресурсы, за исключением валежника, сбор которого возможен по согласованию с Департаментом недропользования и экологии Тюменской области);

- промышленная заготовка пищевых лесных ресурсов (дикорастущие плоды, ягоды, грибы, березовый сок, семена и иные подобные ресурсы) и лекарственных растений, сбор лекарственных и декоративных растений, в том числе для формирования гербариев;

- засорение территории и размещение отходов всех видов и сточных вод;

- предоставление земельных (лесных) участков под все виды использования, в том числе под застройку, а также для коллективного и индивидуального садоводства, огородничества, организации подсобного и фермерского хозяйства, всех видов сельскохозяйственного использования;

- строительство зданий и сооружений (в том числе линейных), а также временных построек, прокладка дорог (кроме противопожарных);

- хранение и применение удобрений и ядохимикатов, в том числе использование токсичных химических препаратов для охраны и защиты лесов (в том числе в научных целях);

- хранение ГСМ, взрыво- и химически опасных веществ;

- выемка грунта, разработка месторождений полезных ископаемых, в том числе общераспространенных (в том числе гидронамывным способом);

- самовольное снятие или перемещение, а также нарушение естественной структуры почвенного слоя, уничтожение плодородного слоя почвы;

- охота, уничтожение (разорение) муравейников, гнезд, нор, дупел или других мест обитания животных, добыча всех видов животных;

- выпас и прогон скота, сенокосение (за исключением выкашивания сорной растительности), распашка земель;

- сбор зоологических коллекций;

- выжигание травы, разведение костров (в том числе сжигание порубочных остатков), пускание палов, пользование мангалами;

- стоянка и проезд транспортных средств и самоходных средств передвижения всех видов (за исключением велосипедов), не связанные с проведением в Памятнике природы природоохранных мероприятий всех видов;

- иная деятельность, способная причинить прямой или косвенный ущерб охраняемым объектам и окружающей среде.

3.2. На территории Памятника природы разрешается:

3.2.1. По согласованию с Департаментом недропользования и экологии Тюменской области:

- проведение санитарно-оздоровительных и лесохозяйственных мероприятий в соответствии с лесохозяйственным регламентом и лесным планом, актами лесопатологического обследования (в том числе санитарная рубка деревьев и кустарников, лесовосстановление и сопутствующие ему работы, устройство минерализованных полос по периметру Памятника

природы) с учетом наличия мест произрастания (обитания) редких видов животных, растений, грибов, ценных местообитаний диких животных, эталонных участков типичных экосистем и уникальных экосистем, необходимости обеспечения сохранения средообразующей функции древесных насаждений;

- проведение мероприятий по обеспечению безопасной эксплуатации линейных сооружений в части, касающейся территории Памятника природы;

- сбор растений для научных исследований и изготовления экспонатов для краеведческих музеев в соответствии с действующим законодательством без использования транспортных средств;

- проведение научных исследований без использования транспортных средств;

- проведение археологических исследований без использования транспортных средств;

- сбор валежника гражданами;

- стоянка и проезд транспортных и самоходных средств передвижения всех видов (за исключением велосипедов), связанных с проведением природоохранных мероприятий всех видов, а также с осуществлением видов деятельности, предусмотренных пунктом 3.2.1 настоящего Положения.

3.2.2. Без согласования:

- экскурсионно-туристическая деятельность (без создания инфраструктуры) без использования транспортных средств;

- рекреационная деятельность (без создания инфраструктуры) без использования транспортных средств;

- пребывание граждан с соблюдением режима особой охраны, в том числе без использования транспортных средств;

- сбор грибов и ягод без использования транспортных средств.

3.3. Основные виды разрешенного использования земельных участков в границах Памятника природы:

3.3.1. Деятельность по особой охране и изучению природы: охрана природных территорий.

3.4. Вспомогательные виды использования земельных участков в границах Памятника природы:

3.4.1. Природно-познавательный туризм.

3.5. Допускается применять полный запрет на посещение Памятника природы при классе пожароопасности III и выше.

4. Охрана Памятника природы

4.1. Охрана Памятника природы возлагается на Департамент недропользования и экологии Тюменской области.

4.2. Охрана Памятника природы может осуществляться во взаимодействии с полицией, иными правоохранительными и надзорными

органами, общественными инспекторами, общественными организациями и спецдружидами, а также иными организациями в установленном действующим законодательством порядке.

4.3. Граждане, а также общественные объединения и некоммерческие организации, осуществляющие деятельность в области охраны окружающей среды, вправе оказывать содействие органам государственной власти Тюменской области в осуществлении мероприятий по организации, охране и использованию Памятника природы.

5. Ответственность за нарушение охранного режима Памятника природы

5.1. Нарушение установленного режима и иных правил охраны и использования территории Памятника природы влечет за собой ответственность, предусмотренную действующим законодательством Российской Федерации.