



ПРАВИТЕЛЬСТВО ТЮМЕНСКОЙ ОБЛАСТИ

ПОСТАНОВЛЕНИЕ

02 марта 2020 г.

№ 95-п

г. Тюмень

*О внесении изменений
в постановление от 09.04.2018
№ 140-п*

В соответствии с Федеральным законом от 14.03.1995 № 33-ФЗ «Об особо охраняемых природных территориях», Законом Тюменской области от 28.12.2004 № 303 «Об особо охраняемых природных территориях в Тюменской области», письмом Департамента по недропользованию по Уральскому Федеральному округу Федерального агентства по недропользованию от 22.04.2019 № 410, письмом Департамента лесного комплекса Тюменской области от 15.04.2019 № 2358-19, письмом Минприроды России от 28.06.2019 № 03-15-29/14883 в постановление Правительства Тюменской области от 09.04.2018 № 140-п «О памятнике природы регионального значения «Киселевская гора с Чувашским мысом» в г. Тобольске» внести следующие изменения:

1. В пункте 1 слова «Паспорту памятника природы согласно» заменить словами «Описанию границ».
2. Приложения № 1, 2 к постановлению изложить в новой редакции согласно приложениям № 1, 2 к настоящему постановлению соответственно.

Губернатор области

А.В. Моор



Приложение № 1
к постановлению Правительства
Тюменской области
от 02 марта 2020 г. № 95-п

ОПИСАНИЕ ГРАНИЦ
ПАМЯТНИКА ПРИРОДЫ РЕГИОНАЛЬНОГО ЗНАЧЕНИЯ
"КИСЕЛЕВСКАЯ ГОРА С ЧУВАШСКИМ МЫСОМ" В Г. ТОБОЛЬСКЕ

Памятник природы регионального значения "Киселевская гора с Чувашским мысом" (далее - Памятник природы) расположен в городе Тобольске на правом берегу р. Иртыш.

Площадь Памятника природы составляет 92 га.

Северная граница начинается в точке 1, расположенной на южной стороне ул. Алябьева в районе АГЗС по ул. Гагарина, 89, ($58^{\circ}10'57,3''$ с.ш. $68^{\circ}16'19,8''$ в.д. - система координат WGS 84), где установлен межевой знак № 1, идет в юго-восточном направлении по ул. Алябьева по границе полосы отвода автомобильной дороги общего пользования у подножия Киселевской горы через точку 9 ($58^{\circ}10'54,3''$ с.ш. $68^{\circ}16'51,6''$ в.д.), в которой установлен межевой знак № 2, до точки 12 ($58^{\circ}10'51,3''$ с.ш. $68^{\circ}17'09,7''$ в.д.).

Восточная граница идет от точки 12 в южном и юго-восточном направлении через точки 13-15 до точки 16 ($58^{\circ}10'41,4''$ с.ш. $68^{\circ}17'19,8''$ в.д.). Далее - вниз по берегу р. Иртыш до точки 17 ($58^{\circ}10'37,6''$ с.ш. $68^{\circ}17'26''$ в.д.), далее - в юго-западном направлении вниз по течению р. Иртыш через точки 18-24 до точки 25 ($58^{\circ}10'09,8''$ с.ш. $68^{\circ}17'01,3''$ в.д.).

Южная граница идет от точки 25 у подножия Киселевской горы в северо-западном направлении через точки 26-30 по северной границе земельного участка по ул. Ленина, 175; далее, огибая с северной стороны нежилые строения по ул. Ленина, 173, до точки 31 ($58^{\circ}10'14,9''$ с.ш. $68^{\circ}16'30,7''$ в.д.).

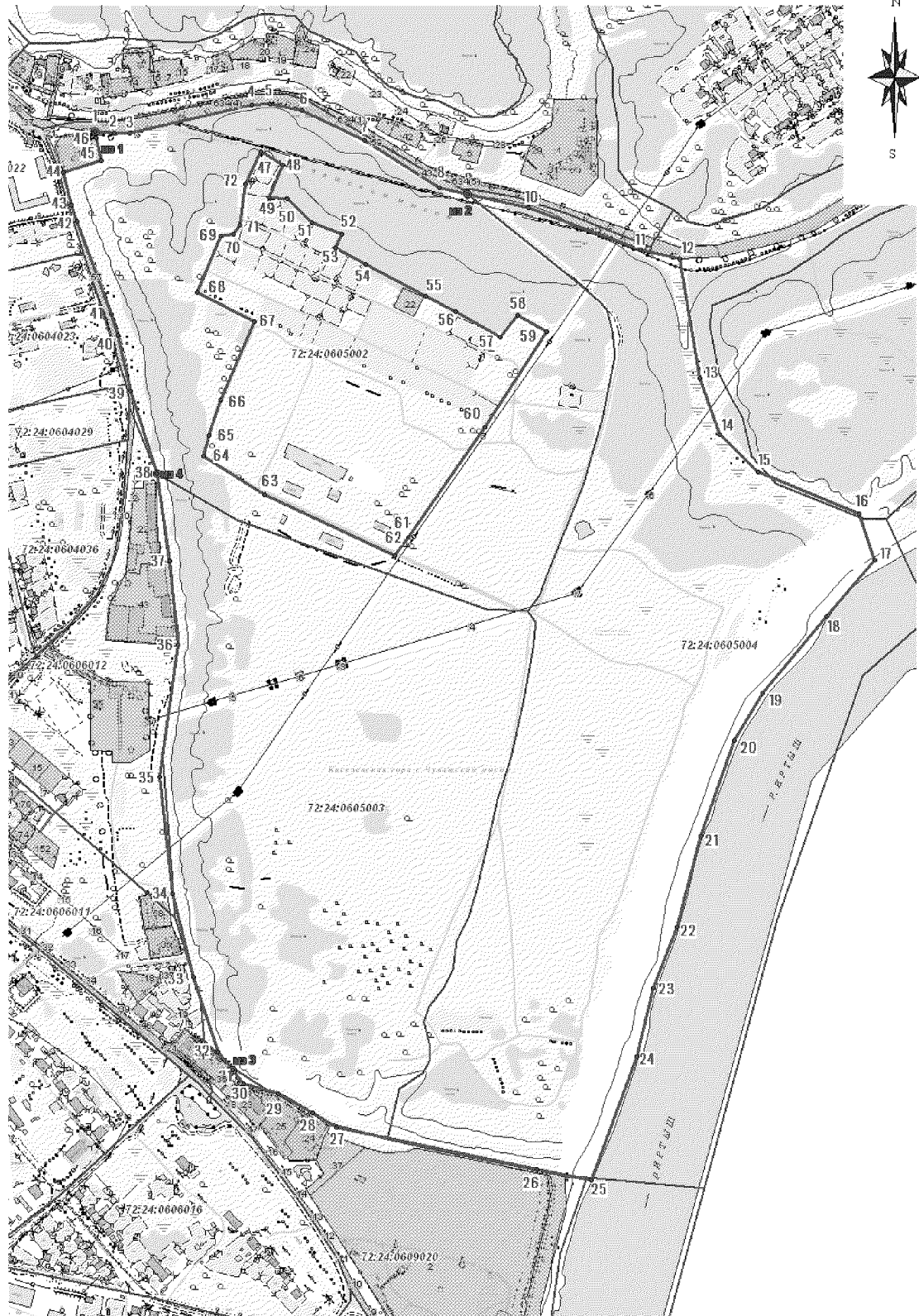
Западная граница начинается в точке 31 ($58^{\circ}10'14,9''$ с.ш. $68^{\circ}16'30,7''$ в.д.), в которой установлен межевой знак № 3 и идет в северном и северо-западном направлениях через точки 32-37 у подножия Киселевской горы, огибая с восточной стороны все строения, примыкающие к Киселевской горе, до точки 38 ($58^{\circ}10'41,9''$ с.ш. $68^{\circ}16'24,9''$ в.д.), в которой установлен межевой знак № 4, далее - через точки 39-43 по восточной стороне ул. Гагарина до автозаправочной станции, далее, огибая территорию АГЗС с южной и восточной сторон, до точки 1.

Из состава памятника природы исключена территория садоводческого товарищества "Росинка" и свинокомплекса. Внутренние границы Памятника природы описаны поворотными точками 47-72.

Неотъемлемой частью настоящего описания границ являются: обзорная карта Памятника природы масштаба 1:100 000 (приложение № 1 к описанию границ), карта-схема Памятника природы масштаба 1:10 000 (приложение № 2 к описанию границ), таблица координат поворотных точек Памятника природы (приложение № 3 к описанию границ).



Обзорная карта памятника природы регионального значения
"Киселевская гора с Чувашским мысом"
М 1:100 000



Карта-схема памятника природы регионального значения
«Киселевская гора с Чувашским мысом»
М 1:10 000

Координаты поворотных точек Памятника природы
(в системе координат МСК-72, зона 2)

Номер точки	Координаты, м		Номер точки	Координаты, м	
	X	Y		X	Y
1	451940.86	2540528.24	38	451463.72	2540615.54
2	451938.76	2540554.75	39	451579.43	2540578.45
3	451938.69	2540576.27	40	451656.30	2540560.37
4	451978.14	2540746.58	41	451685.34	2540550.92
5	451979.41	2540772.04	42	451815.13	2540503.35
6	451970.90	2540817.02	43	451837.87	2540495.89
7	451928.63	2540904.71	44	451883.63	2540483.75
8	451862.96	2541009.63	45	451900.82	2540537.37
9	451853.95	2541048.24	46	451940.86	2540528.24
10	451834.06	2541133.35	47	451913.64	2540760.44
11	451776.51	2541289.73	48	451893.76	2540789.96
12	451763.13	2541344.77	49	451848.22	2540770.88
13	451596.17	2541372.09	50	451846.84	2540796.27
14	451518.15	2541400.08	51	451814.00	2540831.60
15	451465.38	2541453.92	52	451797.08	2540873.31
16	451407.08	2541595.06	53	451779.00	2540864.70
17	451342.44	2541616.79	54	451756.17	2540905.78
18	451263.10	2541548.75	55	451710.85	2540989.54
19	451156.58	2541460.69	56	451689.93	2541031.89
20	451091.43	2541420.79	57	451653.66	2541094.72
21	450957.71	2541373.68	58	451684.00	2541118.34
22	450830.27	2541340.97	59	451662.22	2541159.62
23	450745.61	2541308.00	60	451527.97	2541072.10
24	450650.09	2541284.71	61	451374.40	2540965.83
25	450476.86	2541221.77	62	451349.16	2540946.61
26	450491.90	2541145.10	63	451434.02	2540764.98
27	450550.59	2540865.22	64	451487.41	2540679.42
28	450571.00	2540832.12	65	451516.59	2540687.48
29	450597.69	2540783.97	66	451566.38	2540703.76
30	450611.87	2540735.86	67	451675.67	2540750.59
31	450631.08	2540720.12	68	451716.59	2540671.18
32	450655.71	2540699.94	69	451795.68	2540704.55
33	450760.13	2540666.34	70	451797.90	2540721.87
34	450876.85	2540636.51	71	451810.20	2540730.91
35	451040.25	2540618.74	72	451867.12	2540738.56
36	451224.11	2540644.36	1	252676.33	4493974.74
37	451340.95	2540632.71			

Приложение № 2
к постановлению Правительства
Тюменской области
от 02 марта 2020 г. № 95-п

ПОЛОЖЕНИЕ
О ПАМЯТНИКЕ ПРИРОДЫ РЕГИОНАЛЬНОГО ЗНАЧЕНИЯ
«КИСЕЛЕВСКАЯ ГОРА С ЧУВАШСКИМ МЫСОМ» В Г. ТОБОЛЬСКЕ

1. Общие положения

1.1. Настоящее Положение о памятнике природы регионального значения «Киселевская гора с Чувашским мысом» (далее - Памятник природы) в соответствии с Федеральным законом от 14.03.1995 № 33-ФЗ "Об особо охраняемых природных территориях", Законом Тюменской области от 28.12.2004 № 303 "Об особо охраняемых природных территориях в Тюменской области" определяет цели объявления, порядок организации и режим особой охраны Памятника природы с учетом экономических и природно-географических особенностей г. Тобольска.

1.2. Площадь Памятника природы составляет 92,0 га. Описание границ, обзорная карта и карта-схема Памятника природы приводятся в приложении № 1 к постановлению.

Срок функционирования Памятника природы - бессрочный.

Памятник природы расположен на территории г. Тобольска и находится в ведении Департамента недропользования и экологии Тюменской области.

1.3. Памятник природы включает ландшафт, представляющий собой участок коренного берега и поймы р. Иртыш; березовые, березово-осиновые с липой леса; древесную, кустарниковую и травянистую растительность; почвы; флору и фауну, в том числе виды растений, животных и грибов, занесенных в Красную книгу Российской Федерации и Красную книгу Тюменской области, археологические объекты.

Материально-техническое и финансовое обеспечение Памятника природы производится за счет средств, выделяемых из бюджета Тюменской области, а также иных источников, не противоречащих законодательству Российской Федерации и Тюменской области.

1.4. Объявление территории Памятником природы не влечет за собой изъятие занимаемых земельных участков у собственников, владельцев, пользователей и арендаторов земельных участков, за исключением случаев, когда их деятельность несет угрозу целостности природных комплексов и объектов.

1.5. Ликвидация Памятника природы, изменение площади и корректировка границ, а также изменение режима охраны производятся в порядке, установленном действующим законодательством.

1.6. Собственники, владельцы, арендаторы и пользователи земельных участков, которые расположены в границах Памятника природы, а также иные физические, юридические и должностные лица обязаны соблюдать установленный в Памятнике природы режим особой охраны и несут за его нарушение установленную законодательством ответственность.

1.7. В соответствии с Федеральным законом "Об особо охраняемых природных территориях" на территории объекта запрещается или ограничивается любая деятельность, если она противоречит целям создания Памятника природы или может причинить вред природным комплексам и компонентам.

1.8. Особенности расположения и функционирования Памятника природы подлежат обязательному учету при разработке схем территориального планирования Тюменской области, генерального плана городского округа город Тобольск, планов и программ социально-экономического развития Тюменской области, городского округа город Тобольск, схем землеустройства, водопользования, лесохозяйственных регламентов, а также при принятии решений о предоставлении земельных участков или изменении их целевого назначения.

1.9. Региональный государственный надзор в области охраны и использования Памятника природы осуществляет Департамент недропользования и экологии Тюменской области.

2. Цели и задачи

2.1. Цель создания Памятника природы - сохранение в естественном состоянии природных комплексов и компонентов, в том числе:

- ландшафта (участок коренного берега и поймы р. Иртыш);
- березовых, березово-осиновых с липой лесов;
- древесной, кустарниковой и травянистой растительности;
- почвы;
- видов растений, животных и грибов, занесенных в Красную книгу Тюменской области и Красную книгу Российской Федерации (липа сердцевидная, башмачок крапчатый, ковыль перистый и др.).

2.2. На Памятник природы возлагаются следующие задачи:

- охрана и воспроизводство охраняемых объектов;
- охрана видового разнообразия грибов, растений и животных, в том числе видов, занесенных в Красную книгу Тюменской области и Красную книгу Российской Федерации, а также оценка численности и состояния их популяций;
- оценка и улучшение условий обитания и произрастания видов фауны и флоры;
- охрана археологического памятника "Чувацкий мыс";
- охрана рекреационных ресурсов.

3. Режим особой охраны

3.1. На территории Памятника природы запрещается:

- проведение рубок деревьев и кустарников (за исключением рубок в рамках санитарно-оздоровительных мероприятий, а также рубок при эксплуатации имеющихся линейных сооружений, проводимых по согласованию с Департаментом недропользования и экологии Тюменской области, с учетом наличия мест произрастания (обитания) редких видов животных, растений, грибов, ценных местообитаний диких животных, эталонных участков типичных экосистем и уникальных экосистем,

необходимости сохранения средообразующей функции древесных насаждений);

- заготовка и сбор живицы;
- размещение отходов всех видов, сброс сточных вод;
- предоставление земельных участков для всех видов использования, в том числе для застройки, коллективного и индивидуального строительства, садоводства и огородничества, организации личного подсобного хозяйства, фермерского хозяйства;
- разорение гнезд, нор, дупел и других мест обитания животных;
- проведение гидромелиоративных работ;
- добыча полезных ископаемых и грунта, в том числе гидромеханизированным способом, нарушение почвенно-растительного слоя, уничтожение плодородного слоя почвы;
- строительство дорог и иных линейных сооружений;
- промышленная заготовка дикоросов, лекарственного и технического сырья;
- сбор растений для формирования гербариев;
- сбор зоологических коллекций;
- хранение ГСМ;
- хранение и применение всех видов удобрений и ядохимикатов, а также использование в лесах химических препаратов, обладающих токсичным, канцерогенным или мутагенным воздействием;
- разбивка автостоянок;
- стоянка и проезд транспортных средств и самоходных средств передвижения всех видов (за исключением велосипедов), не связанных с проведением в Памятнике природы природоохранных мероприятий всех видов;
- выпас и прогон скота, сенокошение, распашка земель;
- использование открытого огня (за исключением сжигания порубочных остатков в ходе санитарно-оздоровительных мероприятий, проводимых по согласованию с Департаментом недропользования и экологии Тюменской области), выжигание травы (за исключением профилактических контролируемых противопожарных выжиганий горючих материалов, проводимых по согласованию с Департаментом недропользования и экологии Тюменской области).

3.2. На территории Памятника природы разрешается:

3.2.1. По согласованию с Департаментом недропользования и экологии Тюменской области:

- при соблюдении Правил пожарной безопасности проведение профилактических контролируемых противопожарных выжиганий горючих материалов, сжигание порубочных остатков в ходе проведения санитарно-оздоровительных мероприятий, устройство противопожарных полос с учетом наличия мест произрастания (обитания) редких видов животных, растений, грибов, ценных местообитаний диких животных, эталонных участков типичных экосистем и уникальных экосистем, необходимости обеспечения сохранения средообразующей функции древесных насаждений;

- проведение санитарно-оздоровительных мероприятий, лесовосстановление и сопутствующие ему работы в соответствии с лесохозяйственным регламентом и лесным планом, актами лесопатологического обследования;

- проведение рубок при эксплуатации имеющихся линейных сооружений в установленном законодательством порядке;

- проведение противопожарных мероприятий (устройство минерализованных полос) с учетом наличия мест произрастания (обитания) редких видов животных, растений, грибов, ценных местообитаний диких животных, эталонных участков типичных экосистем и уникальных экосистем, необходимости обеспечения сохранения средообразующей функции древесных насаждений;

- выкашивание сорной растительности;

- эксплуатация ЛЭП;

- пользование объектами животного мира в научных и культурных целях, регулирование численности объектов животного мира;

- проведение археологических исследований в установленном порядке без использования транспорта (за исключением велосипедов);

- научные исследования без использования транспорта (за исключением велосипедов);

- организованная экскурсионно-туристическая деятельность без использования транспорта (за исключением велосипедов);

- стоянка и проезд транспортных и самоходных средств передвижения всех видов (за исключением велосипедов), связанных с проведением природоохранных мероприятий всех видов, а также с осуществлением видов деятельности, предусмотренных пунктом 3.2.1 настоящего Положения.

3.2.2. Без согласования:

- рекреационная деятельность без создания инфраструктуры, без использования транспортных средств (за исключением велосипедов);

- сбор населением грибов и ягод без использования транспортных средств (за исключением велосипедов).

3.3. Основные виды разрешенного использования земельных участков в границах Памятника природы:

3.3.1. Деятельность по особой охране и изучению природы: охрана природных территорий.

3.4. Вспомогательные виды использования земельных участков в границах Памятника природы:

3.4.1. Природно-познавательный туризм.

3.4.2. Общее пользование водными объектами: использование земельных участков, примыкающих к водным объектам, для осуществления общего водопользования.

3.5. Хозяйственная деятельность в пределах водоохранной зоны и прибрежной защитной полосы водных объектов в границах Памятника природы дополнительно регламентируется статьей 65 Водного кодекса РФ от 03.06.2006 № 74-ФЗ.

3.6. Допускается применять полный запрет на посещение Памятника природы при классе пожароопасности III и выше.

4. Охрана Памятника природы

4.1. Охрана Памятника природы возлагается на Департамент недропользования и экологии Тюменской области.

4.2. Охрана Памятника природы может осуществляться во взаимодействии с полицией, иными правоохранительными и надзорными органами, общественными инспекторами, общественными организациями и спецдружидами, а также иными организациями в установленном действующим законодательством порядке.

4.3. Граждане, а также общественные объединения и некоммерческие организации, осуществляющие деятельность в области охраны окружающей среды, вправе оказывать содействие органам государственной власти Тюменской области в осуществлении мероприятий по организации, охране и использованию Памятника природы.

5. Ответственность за нарушение режима особой охраны Памятника природы

5.1. Нарушение установленного режима и иных правил охраны и использования территории Памятника природы, а также причинение вреда Памятнику природы влечет за собой ответственность, предусмотренную действующим законодательством Российской Федерации.