



# ПРАВИТЕЛЬСТВО ТЮМЕНСКОЙ ОБЛАСТИ

## ПОСТАНОВЛЕНИЕ

09 апреля 2018 г.

№ 140-п

г. Тюмень

*О памятнике природы  
регионального значения  
«Киселевская гора с Чувашским  
мысом» в г. Тобольске*

В соответствии с Федеральным законом от 14.03.1995 № 33-ФЗ «Об особо охраняемых природных территориях», Законом Тюменской области от 28.12.2004 № 303 «Об особо охраняемых природных территориях в Тюменской области»:

1. Установить границы памятника природы регионального значения «Киселевская гора с Чувашским мысом» в г. Тобольске, созданного в 1968 году Решением Исполнительного комитета Тюменского областного Совета депутатов трудящихся от 22.08.1968 № 515 «Об охране памятников природы», площадью 920 000,13 кв. м, в границах согласно Паспорту памятника природы согласно приложению № 1 к настоящему постановлению и утвердить Положение о памятнике природы согласно приложению № 2 к настоящему постановлению.

2. Признать утратившими силу:

пункт 3 распоряжения администрации Тюменской области от 06.12.2004 № 1117-рк «О внесении изменений в распоряжения от 05.06.2000 № 560-р, от 31.03.2000 № 297-р, от 13.06.2001 № 359-р»;

постановление Правительства Тюменской области от 28.11.2005 № 227-п «О внесении изменений и дополнений в распоряжение от 13.06.2001 № 359-р»;

распоряжение Правительства Тюменской области от 30.07.2007 № 586-рп «О внесении изменений в распоряжение от 13.06.2001 № 359-р».

3. Контроль за исполнением настоящего постановления возложить на заместителя Губернатора Тюменской области, координирующего и контролирующего деятельность Департамента недропользования и экологии Тюменской области.

Губернатор области



**В.В. Якушев**

Приложение № 1  
к постановлению Правительства  
Тюменской области  
от 09 апреля 2018 г. № 140-п

**ПАСПОРТ  
ПАМЯТНИКА ПРИРОДЫ РЕГИОНАЛЬНОГО ЗНАЧЕНИЯ  
«КИСЕЛЕВСКАЯ ГОРА С ЧУВАШСКИМ МЫСОМ»**

Название, значение, профиль	Киселевская гора с Чувашским мысом, региональное значение, комплексный
Местонахождение	Тюменская область, г. Тобольск, правый берег р. Иртыш
Описание границ	<p>Северная граница: От точки 1 (58°10'57,3" с.ш. 68°16'19,8" в.д.), в которой установлен межевой знак № 1, расположенной южнее ул. Алябьева в районе АГЗС по ул. Гагарина, 89, идет в юго-восточном направлении вдоль улицы Алябьева по границе полосы отвода автомобильной дороги общего пользования, проходящей у подножия Киселевской горы, на протяжении 866 метров через точку 9 (58°10'54,3" с.ш. 68°16'51,6" в.д.), в которой установлен межевой знак № 2, до точки 12 (58°10'51,3" с.ш. 68°17'09,7" в.д.).</p> <p>Восточная граница: От точки 12 идет посередине лоцины в южном направлении на протяжении 252 метров и далее в юго-восточном направлении на протяжении 228 метров через точки 13-15 до точки 16 (58°10'41,4" с.ш. 68°17'19,8" в.д.). Далее граница на протяжении 68 метров спускается по обрыву берега р. Иртыш до точки 17 (58°10'37,6" с.ш. 68°17'26" в.д.), после чего идет в юго-западном направлении по среднеголетней линии уреза воды р. Иртыш на протяжении 966 метров через точки 18-24 до точки 25 (58°10'09,8" с.ш. 68°17'01,3" в.д.).</p> <p>Южная граница: От точки 25 граница проходит у подножия Киселевской горы в западном направлении через точки 26-30 на протяжении 533 метра по северной границе территории нефтебазы по ул. Ленина, 175, далее, огибая с северной стороны нежилые строения по ул. Ленина, 173, до точки 31 (58°10'14,9" с.ш. 68°16'30,7" в.д.).</p> <p>Западная граница: От точки 31 (58°10'14,9" с.ш. 68°16'30,7" в.д.), в которой установлен межевой знак № 3, идет в северном и</p>

северо-западном направлении через точки 32-37 на протяжении 975 метров вдоль подножия Киселевской горы, огибая с восточной стороны все строения, примыкающие к Киселевской горе, до точки 38 (58°10'41,9" с.ш. 68°16'24,9" в.д.), в которой установлен межевой знак № 4, и далее - до точки 39 (58°10'45,6" с.ш. 68°16'22,7" в.д.), расположенной на восточной стороне ул. Гагарина, далее по восточной стороне дороги на протяжении 320 метров до автозаправочной станции, далее, огибая территорию АГЗС с южной и восточной сторон, до точки 1.

Из состава территории памятника природы исключаются территории садоводческого товарищества «Росинка» и свинокомплекса, расположенных внутри объекта.

Описание внутренних границ:

Северная граница:

От точки 47 (58°10'56,4" с.ш. 68°16'34" в.д.) идет, огибая территорию садоводческого товарищества «Росинка» с северной стороны, в юго-восточном направлении по кромке леса на протяжении 36 метров до точки 48 (58°10'55,7" с.ш. 68°16'35,8" в.д.), затем проходит по кромке леса в южном направлении на протяжении 49 метров до точки 49 (58°10'54,2" с.ш. 68°16'34,6" в.д.). Далее в юго-восточном направлении 119 метров до точки 52 (58°10'52,6" с.ш. 68°16'40,8" в.д.), затем в южном направлении 20 метров до точки 53 (58°10'52" с.ш. 68°16'40,3" в.д.), далее на юго-восток 262 метров до точки 57 (58°10'47,9" с.ш. 68°16'54,3" в.д.), затем на северо-восток 40 метров до точки 58 (58°10'48,8" с.ш. 68°16'55,8" в.д.), и далее на юго-восток 47 метров до точки 59 (58°10'48,1" с.ш. 68°16'58,3" в.д.).

Восточная граница:

От точки 59 в юго-западном направлении параллельно линии электропередачи в 10 метрах западнее нее на протяжении 379 метров до точки 62 (58°10'38,1" с.ш. 68°16'45" в.д.), расположенной на южной стороне улучшенной грунтовой дороги.

Южная граница:

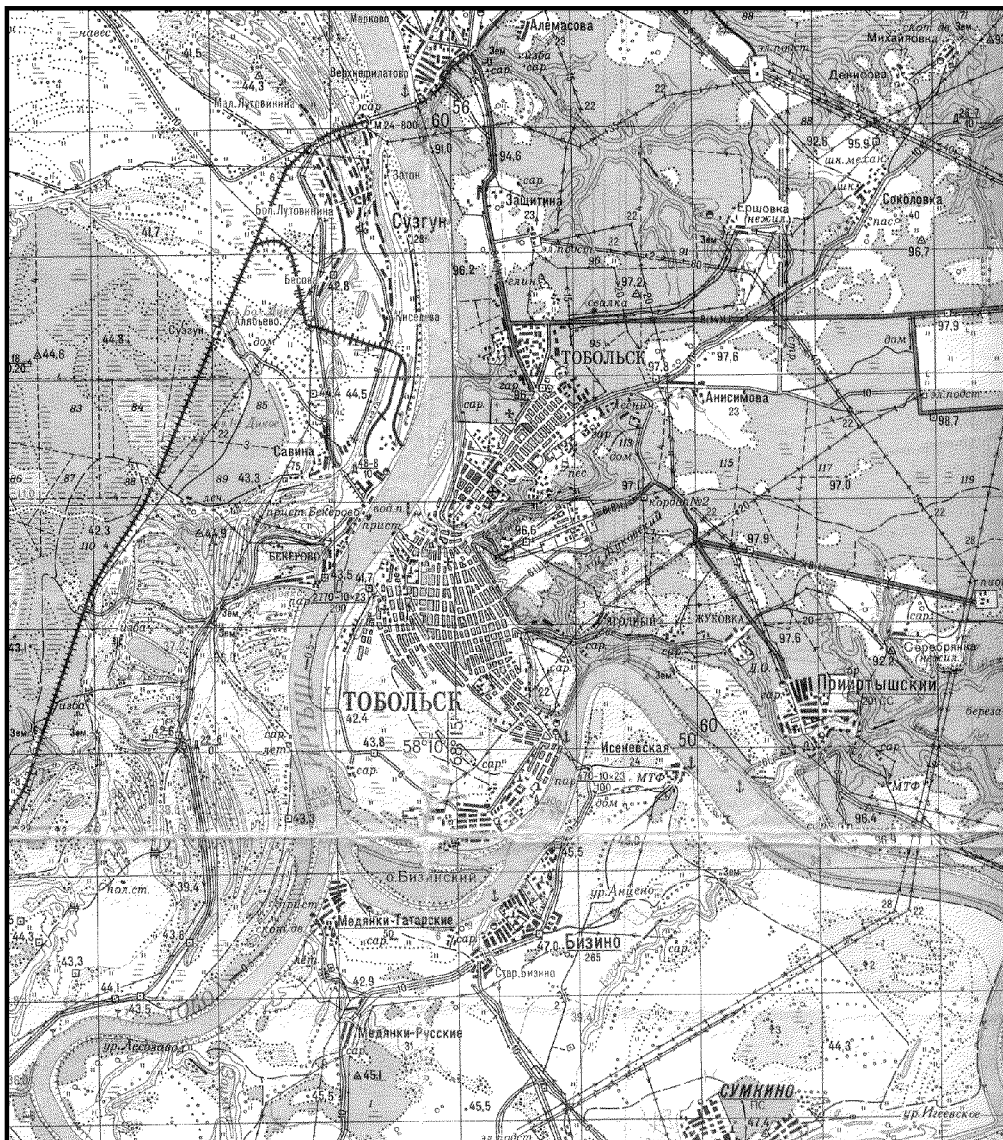
От точки 62 в северо-западном направлении по южной стороне улучшенной грунтовой дороги на протяжении 200 метров до точки 63 (58°10'40,9" с.ш. 68°16'34" в.д.), далее - вдоль южной стороны полевой дороги на протяжении 100 метров до точки 64 (58°10'42,6" с.ш. 68°16'28,8" в.д.).

Западная граница:

От точки 64 в северо-восточном направлении по западной стороне полевой дороги на протяжении

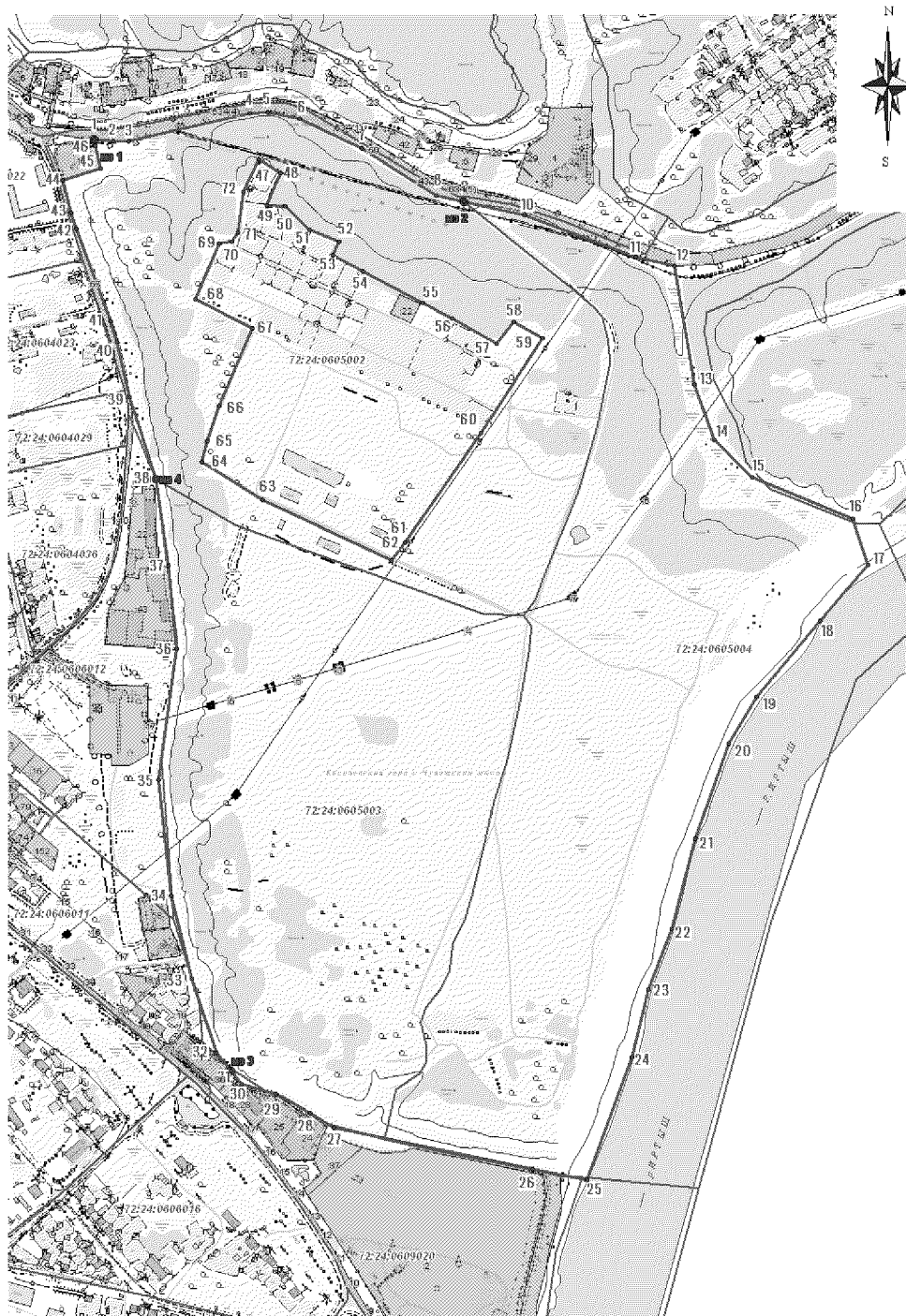
	порядка 200 метров до точки 67 (58°10'48,7" с.ш. 68°16'33,3" в.д.), далее в северо-западном направлении по южной стороне полевой дороги на протяжении 90 метров до точки 68 (58°10'50" с.ш. 68°16'28,4" в.д.), далее 227 метров в северо-восточном направлении, огибая участки садоводческого товарищества «Росинка» с восточной стороны, до точки 47
Площадь	920000,13 кв. м
Режим охраны, установленный для памятника природы	На территории памятника природы запрещаются все виды деятельности, способные нанести ущерб охраняемому объекту, согласно Положению
Допустимые виды пользования	Рекреационная деятельность (без создания инфраструктуры), сбор грибов и ягод
Собственники, владельцы и пользователи земельных участков	Департамент недропользования и экологии Тюменской области 625000, г. Тюмень, ул. Володарского, 45
Категория земель	Земли населенных пунктов
Срок функционирования	Бессрочный

Обзорная карта памятника природы масштаба 1:100000 приведена в приложении 1 к Паспорту памятника природы, карта-схема памятника природы масштаба 1:10000 - в приложении 2 к Паспорту памятника природы.



**ОБЗОРНАЯ КАРТА ПАМЯТНИКА ПРИРОДЫ РЕГИОНАЛЬНОГО ЗНАЧЕНИЯ  
«КИСЕЛЕВСКАЯ ГОРА С ЧУВАШСКИМ МЫСОМ»  
М 1:100 000**

Приложение 2  
к Паспорту памятника природы



Карта-схема памятника природы регионального значения  
«Киселевская гора с Чувашским мысом»  
М 1:10 000

Приложение № 2  
к постановлению Правительства  
Тюменской области  
от 09 апреля 2018 г. № 140-п

**ПОЛОЖЕНИЕ  
О ПАМЯТНИКЕ ПРИРОДЫ РЕГИОНАЛЬНОГО ЗНАЧЕНИЯ  
«КИСЕЛЕВСКАЯ ГОРА С ЧУВАШСКИМ МЫСОМ»**

1. Общие положения

1.1. Настоящее Положение о памятнике природы регионального значения «Киселевская гора с Чувашским мысом» (далее - Памятник природы) в соответствии с Федеральным законом от 14.03.1995 № 33-ФЗ «Об особо охраняемых природных территориях», Земельным кодексом РФ от 25.10.2001 № 136-ФЗ, Законом Тюменской области от 28.12.2004 № 303 «Об особо охраняемых природных территориях в Тюменской области» определяет цели объявления, порядок организации и охранный режим особо охраняемой природной территории с учетом экономических и природных особенностей г. Тобольска.

1.2. Площадь Памятника природы составляет 920 000,13 кв. м. Описание границ, обзорная карта и карта-схема приводятся в Паспорте Памятника природы (приложение № 1 к постановлению).

Срок функционирования Памятника природы - бессрочный.

Памятник природы расположен на территории г. Тобольска и находится в ведении Департамента недропользования и экологии Тюменской области.

1.3. Памятник природы включает ландшафт, представляющий собой участок коренного берега и поймы р. Иртыш; березовые, березово-осиновые с липой леса; древесную, кустарниковую и травянистую растительность; почвы; флору и фауну, в том числе редкие и находящиеся под угрозой исчезновения виды растений, животных и грибов; археологические объекты.

Материально-техническое и финансовое обеспечение Памятника природы производится за счет средств, выделяемых из бюджета Тюменской области, а также иных источников, не противоречащих законодательству Российской Федерации и Тюменской области.

1.4. Объявление территории Памятником природы не влечет за собой изъятие занимаемых земельных участков у собственников, владельцев, пользователей и арендаторов земельных участков, за исключением случаев, когда их деятельность несет угрозу целостности природных комплексов и объектов.

1.5. Ликвидация Памятника природы, изменение площади и корректировка границ, а также изменение режима охраны производятся Правительством Тюменской области в порядке, установленном действующим законодательством.

1.6. Собственники, владельцы, арендаторы и пользователи земельных

участков, которые расположены в границах Памятника природы, а также иные физические, юридические и должностные лица обязаны соблюдать установленный в Памятнике природы режим особой охраны и несут за его нарушение установленную законодательством ответственность.

1.7. В соответствии с Федеральным законом «Об особо охраняемых природных территориях» на территории объекта запрещается или ограничивается любая деятельность, если она противоречит целям создания Памятника природы или может причинить вред природным комплексам и компонентам.

1.8. Особенности расположения и функционирования Памятника природы подлежат обязательному учету при разработке схем территориального планирования Тюменской области, города Тобольска, генеральных планов, планов и программ социально-экономического развития Тюменской области, города Тобольска, схем земле-, лесоустройства, водопользования.

1.9. Региональный государственный надзор в области охраны и использования Памятника природы осуществляет Департамент недропользования и экологии Тюменской области.

## 2. Цели и задачи

2.1. Цель создания Памятника природы - сохранение в естественном состоянии природных комплексов и компонентов, в том числе:

- ландшафта (участок коренного берега и поймы р. Иртыш);
- березовых, березово-осиновых с липой лесов;
- древесной, кустарниковой и травянистой растительности;
- почвы;
- редких и находящихся под угрозой исчезновения видов растений, включенных в Красную книгу Тюменской области: липа сердцевидная, башмачок крапчатый, ковыль перистый и др.

2.2. На Памятник природы возлагаются следующие задачи:

- охрана ландшафта;
- охрана лесов, а также древесной, кустарниковой и травянистой растительности;
- охрана видового разнообразия грибов, растений и животных, в том числе редких и находящихся под угрозой исчезновения видов, а также оценка численности и состояния их популяций;
- оценка и улучшение условий обитания и произрастания видов фауны и флоры;
- охрана археологического памятника «Чувашский мыс»;
- охрана рекреационных ресурсов.



### 3. Режим особой охраны

#### 3.1. На территории Памятника природы запрещается:

- проведение рубок деревьев и кустарников (за исключением рубок, проводимых в рамках санитарно-оздоровительных мероприятий, а также при создании охранных и санитарно-охранных зон линейных сооружений), сбор живицы;
- размещение промышленных и бытовых отходов, сточных вод;
- предоставление земельных участков под застройку, для коллективного и индивидуального садоводства и огородничества, организации подсобного хозяйства, расширение фермерского хозяйства;
- разорение гнезд, нор, дупел и др.;
- проведение мелиоративных и дноуглубительных работ;
- добыча полезных ископаемых и грунта, в том числе гидромеханизированным способом;
- прокладка дорог (кроме противопожарных) и иных линейных сооружений;
- промышленная заготовка дикоросов, лекарственного и технического сырья;
- сбор растений для формирования гербариев;
- сбор зоологических коллекций;
- хранение ГСМ, взрыво- и химически опасных веществ;
- хранение и применение удобрений и ядохимикатов, в том числе использование токсичных химических препаратов для охраны и защиты лесов (в том числе в научных целях);
- разбивка автостоянок;
- стоянка и проезд транспортных средств;
- выпас и прогон скота, сенокошение, распашка земель;
- выжигание травы, разведение костров, пускание палов.

#### 3.2. На территории Памятника природы разрешается:

3.2.1. По согласованию с Департаментом недропользования и экологии Тюменской области:

- проведение санитарно-оздоровительных мероприятий в соответствии с лесохозяйственным регламентом и лесным планом, а также рубок при создании охранных и санитарно-охранных зон линейных сооружений в установленном законодательством порядке;
- строительство и эксплуатация ЛЭП для государственных нужд при отсутствии иного варианта размещения при наличии положительного заключения государственной экологической экспертизы;
- пользование объектами животного мира в научных и культурных целях, регулирование численности объектов животного мира;

- проведение археологических исследований в установленном порядке;
- научные исследования;
- организованная экскурсионно-туристическая деятельность.

#### 3.2.2. Без согласования:

- рекреационная деятельность (без создания инфраструктуры);
- сбор грибов и ягод.

3.3. Хозяйственная деятельность в пределах водоохранной зоны и прибрежной защитной полосы водных объектов в границах Памятника природы дополнительно регламентируется статьей 65 Водного кодекса РФ от 03.06.2006 № 74-ФЗ.

3.4. Допускается применять полный запрет на посещение Памятника природы при классе пожароопасности III и выше.

### 4. Охрана Памятника природы

4.1. Охрана Памятника природы возлагается на Департамент недропользования и экологии Тюменской области.

4.2. Охрана Памятника природы может осуществляться во взаимодействии с полицией, иными правоохранительными и надзорными органами, общественными инспекторами, общественными организациями и спецдружинами, а также иными организациями в установленном действующим законодательством порядке.

4.3. Граждане, а также общественные объединения и некоммерческие организации, осуществляющие деятельность в области охраны окружающей среды, вправе оказывать содействие органам государственной власти Тюменской области в осуществлении мероприятий по организации, охране и использованию Памятника природы.

### 5. Ответственность за нарушение режима особой охраны Памятника природы

5.1. Нарушение установленного режима и иных правил охраны и использования территории Памятника природы, а также причинение вреда Памятнику природы, влечет за собой ответственность, предусмотренную действующим законодательством Российской Федерации.