



ПРАВИТЕЛЬСТВО ТЮМЕНСКОЙ ОБЛАСТИ

ПОСТАНОВЛЕНИЕ

02 апреля 2018 г.

г. Тюмень

№ 103-п

*О внесении изменений
в постановление от 31.12.2008
№ 382-п*

В соответствии со статьями 7, 15 Градостроительного кодекса Российской Федерации, статьей 4 Закона Тюменской области от 03.06.2005 № 385 «О регулировании градостроительной деятельности в Тюменской области», постановлением Правительства Тюменской области от 16.04.2012 № 147-п «Об утверждении Положения о требованиях к содержанию и оформлению материалов, входящих в состав проекта схемы территориального планирования Тюменской области» с учетом согласования с Минприроды России (письмо от 30.01.2018 № 05-09-29/2-231):

1. В постановление Правительства Тюменской области от 31.12.2008 № 382-п «Об утверждении схемы территориального планирования Тюменской области» внести следующие изменения:

приложение к постановлению изложить в новой редакции согласно приложению к настоящему постановлению.

2. Главному управлению строительства Тюменской области в срок, не превышающий 5 календарных дней со дня принятия настоящего постановления, разместить утвержденную схему территориального планирования Тюменской области в федеральной государственной информационной системе территориального планирования.

Губернатор области



В.В. Якушев

Приложение
к постановлению Правительства
Тюменской области
от 02 апреля 2018 г. № 103-п

СХЕМА ТЕРРИТОРИАЛЬНОГО ПЛАНИРОВАНИЯ ТЮМЕНСКОЙ ОБЛАСТИ

ПОЛОЖЕНИЕ О ТЕРРИТОРИАЛЬНОМ ПЛАНИРОВАНИИ

Сведения о видах, назначении и наименованиях, планируемых для размещения объектов регионального значения, их местоположение, а также характеристики зон с особыми условиями использования территорий в случае если установление таких зон требуется в связи с размещением данных объектов

1. Планируемые для размещения объекты регионального значения.

В соответствии с законом Тюменской области от 03.06.2005 № 385 «О регулировании градостроительной деятельности в Тюменской области» объектами регионального значения, относящимися к областям, указанным в части 3 статьи 14 Градостроительного кодекса, являются:

1) объекты капитального строительства:

а) находящиеся в собственности Тюменской области;

б) создание которых планируется за счет средств областного бюджета;

в) построенные или планируемые к строительству на территориях двух и более муниципальных районов, на территории (территориях) муниципального района (муниципальных районов) и городского округа (городских округов), за исключением объектов федерального значения и объектов местного значения;

г) созданные и планируемые к созданию в процессе реализации инвестиционных проектов;

д) другие объекты капитального строительства (в соответствии с действующим законодательством), которые необходимы для осуществления полномочий по вопросам, отнесенным к ведению субъекта Российской Федерации Конституцией Российской Федерации, федеральными конституционными законами, федеральными законами, Уставом Тюменской области, законами Тюменской области, решениями Правительства Тюменской области, и оказывают существенное влияние на социально-экономическое развитие Тюменской области;

2) иные объекты:

а) объекты культурного наследия регионального значения;

б) водные объекты, находящиеся в собственности Тюменской области;

в) другие объекты (в соответствии с действующим законодательством), которые необходимы для осуществления полномочий по вопросам, отнесенным к ведению субъекта Российской Федерации, органов государственной власти субъекта Российской Федерации Конституцией Российской Федерации, федеральными конституционными законами, федеральными законами, Уставом Тюменской области, законами Тюменской области, решениями Правительства Тюменской области, и оказывают

существенное влияние на социально-экономическое развитие Тюменской области;

3) территории:

а) особо охраняемые природные территории регионального значения;

б) территории объектов культурного наследия регионального значения;

в) иные территории (в соответствии с действующим законодательством), которые необходимы для осуществления полномочий по вопросам, отнесенным к ведению субъекта Российской Федерации, органов государственной власти субъекта Российской Федерации Конституцией Российской Федерации, федеральными конституционными законами, федеральными законами, Уставом Тюменской области, законами Тюменской области, решениями Правительства Тюменской области, и оказывают существенное влияние на социально-экономическое развитие Тюменской области.

Масштаб карт СТП Тюменской области (М 1:500 000) не позволяет отобразить исчерпывающий перечень объектов регионального значения, установленный в соответствии с Законом Тюменской области от 30.06.2005 № 385.

1.1. В области образования

№ п/п	Наименование	Краткая характеристика объекта	Статус объекта	Местоположение планируемого объекта
Городской округ город Ишим				
1	Профессиональная образовательная организация	1800 студентов	Проектируемый	г. Ишим
2	ГАПОУ Тюменской области «Ишимский многопрофильный техникум»	1850 студентов	Реконструируемый	г. Ишим
3	Общежитие ГАПОУ Тюменской области «Ишимский многопрофильный техникум»	1 объект	Реконструируемый	г. Ишим
Городской округ город Тобольск				
1	Профессиональная образовательная организация	1800 студентов	Проектируемый	г. Тобольск
Городской округ город Тюмень				
1	Образовательная организация дополнительного образования	1 объект	Проектируемый	г. Тюмень
2	ГАОУ Тюменской области «Физико-математическая школа»	550 учащихся	Реконструируемый	г. Тюмень
3	Профессиональная образовательная организация	8400 студентов	Проектируемый	г. Тюмень
4	ГАПОУ Тюменской области «Тюменский лесотехнический техникум»	1939 студентов	Реконструируемый	г. Тюмень
5	Комплекс общежитий	1 объект	Проектируемый	г. Тюмень

1.2. В области здравоохранения

№ п/п	Наименование	Краткая характеристика объекта	Статус объекта	Местоположение планируемого объекта
Абатский муниципальный район				
1	Фельдшерско-акушерский пункт	1 объект	Проектируемый	Болдыревское сельское поселение, с. Болдырево
2	Фельдшерско-акушерский пункт	1 объект	Проектируемый	Партизанское сельское поселение, п. Партизан
Армизонский муниципальный район				
1	Фельдшерско-акушерский пункт	1 объект	Проектируемый	Южно-Дубровинское сельское поселение, д. Полое
2	Фельдшерско-акушерский пункт	1 объект	Проектируемый	Красноорловское сельское поселение, д. Няшино
Аромашевский муниципальный район				
1	Фельдшерско-акушерский пункт	1 объект	Проектируемый	Кротовское сельское поселение, с. Кротово
2	Фельдшерско-акушерский пункт	1 объект	Проектируемый	Аромашевское сельское поселение, д. Большескаредная
3	Фельдшерско-акушерский пункт	1 объект	Проектируемый	Кармацкое сельское поселение, д. Кармацкая
4	Фельдшерско-акушерский пункт	1 объект	Проектируемый	Малоскарединское сельское поселение, д. Овсово

№ п/п	Наименование	Краткая характеристика объекта	Статус объекта	Местоположение планируемого объекта
Вагайский муниципальный район				
1	Врачебная амбулатория	1 объект	Проектируемый	Зареченское сельское поселение, п. Заречный
2	Фельдшерско-акушерский пункт	1 объект	Проектируемый	Аксурское сельское поселение, с. Аксурка
3	Фельдшерско-акушерский пункт	1 объект	Проектируемый	Бегишевское сельское поселение, с. Второвагайское
4	Фельдшерско-акушерский пункт	1 объект	Проектируемый	Бегишевское сельское поселение, с. Бегишевское
5	Фельдшерско-акушерский пункт	1 объект	Проектируемый	Аксурское сельское поселение, д. Второсалинская
6	Фельдшерско-акушерский пункт	1 объект	Проектируемый	Первомайское сельское поселение, д. Индери
7	Фельдшерско-акушерский пункт	1 объект	Проектируемый	Касьяновское сельское поселение, с. Касьяново
8	Фельдшерско-акушерский пункт	1 объект	Проектируемый	Первомайское сельское поселение, п. Комсомольский
9	Фельдшерско-акушерский пункт	1 объект	Проектируемый	Птицкое сельское поселение, д. Малые Конданы
10	Фельдшерско-акушерский пункт	1 объект	Проектируемый	Куларовское сельское поселение, с. Куларово
11	Фельдшерско-акушерский пункт	1 объект	Проектируемый	Касьяновское сельское поселение, д. Кульмаметская
12	Фельдшерско-акушерский пункт	1 объект	Проектируемый	Супринское сельское поселение, п. Курья
13	Фельдшерско-акушерский пункт	1 объект	Проектируемый	Тукузское сельское поселение, д. Малый Уват
14	Фельдшерско-акушерский пункт	1 объект	Проектируемый	Казанское сельское поселение, д. Сулейменская
15	Фельдшерско-акушерский пункт	1 объект	Проектируемый	Шишкинское сельское поселение, с. Шишкина
16	Фельдшерско-акушерский пункт	1 объект	Проектируемый	Шестовское сельское поселение, д. Юрмы
17	Фельдшерско-акушерский пункт	1 объект	Проектируемый	Тукузское сельское поселение, с. Тукуз
18	Фельдшерско-акушерский пункт	1 объект	Проектируемый	Шестовское сельское поселение, д. Лаймы
19	Фельдшерско-акушерский пункт	1 объект	Проектируемый	Вершинское сельское поселение, д. Вершинская
20	Фельдшерско-акушерский пункт	1 объект	Проектируемый	Бегишевское сельское поселение, д. Кобякская
21	Фельдшерско-акушерский пункт	1 объект	Проектируемый	Первомайское сельское поселение, п. Первомайский
22	Фельдшерско-акушерский пункт	1 объект	Проектируемый	Шестовское сельское поселение, с. Шестовое
23	Фельдшерско-акушерский пункт	1 объект	Проектируемый	Ушаковское сельское поселение, с. Ушаково
Голышмановский муниципальный район				
1	Фельдшерско-акушерский пункт	1 объект	Проектируемый	Хмелевское сельское поселение, д. Новая Хмелевка
Городской округ город Ишим				
1	Амбулаторно-поликлинические учреждения	1000 посещений в смену	Проектируемый	г. Ишим
Городской округ город Тобольск				
1	Стационар ГБУЗ ТО Областная больница №3	200 коек	Проектируемый	г. Тобольск
2	Амбулаторно-поликлинические учреждения	1500 посещений в смену	Проектируемый	г. Тобольск
Городской округ город Тюмень				
1	Многопрофильный клинический госпиталь (в границах земельного участка, предусмотренного под "Медицинский город")	180 коек	Проектируемый	г. Тюмень
2	Третья очередь областного онкологического диспансера (в границах земельного участка, предусмотренного под "Медицинский город")	1 объект	Проектируемый	г. Тюмень
3	Областная детская клиническая больница (в границах земельного участка)	300 коек	Проектируемый	г. Тюмень

№ п/п	Наименование	Краткая характеристика объекта	Статус объекта	Местоположение планируемого объекта
	участка, предусмотренного под "Медицинский город")			
4	Стационары	1400 коек	Проектируемый	г. Тюмень
5	Амбулаторно-поликлинические учреждения	9000 посещений в смену	Проектируемый	г. Тюмень
Заводоуковский городской округ				
1	Амбулаторно-поликлинические учреждения	700 посещений в смену	Проектируемый	г. Заводоуковск
Исетский муниципальный район				
1	Фельдшерско-акушерский пункт	1 объект	Проектируемый	Кировское сельское поселение, п. Кировский
Ишимский муниципальный район				
1	Фельдшерско-акушерский пункт	1 объект	Проектируемый	Тоболовское сельское поселение, с. Тоболово
2	Фельдшерско-акушерский пункт	1 объект	Проектируемый	Бутусовское сельское поселение, д. Борисовка
3	Фельдшерско-акушерский пункт	1 объект	Проектируемый	Пахомовское сельское поселение, с. Пахомова
4	Фельдшерско-акушерский пункт	1 объект	Проектируемый	Черемшанское сельское поселение, д. Первотроицк
5	Фельдшерско-акушерский пункт	1 объект	Проектируемый	Дымковское сельское поселение, д. Малоудалово
Казанский муниципальный район				
1	Фельдшерско-акушерский пункт	1 объект	Проектируемый	Дубыньское сельское поселение, с. Дубынка
2	Фельдшерско-акушерский пункт	1 объект	Проектируемый	Смирновское сельское поселение, с. Смирное
Нижнетавдинский муниципальный район				
1	Фельдшерско-акушерский пункт	1 объект	Проектируемый	Тавдинское сельское поселение, п. Картымский
2	Фельдшерско-акушерский пункт	1 объект	Проектируемый	Тюневское сельское поселение, с. Тюнево
3	Фельдшерско-акушерский пункт	1 объект	Проектируемый	Искинское сельское поселение, д. Красный Яр
4	Фельдшерско-акушерский пункт	1 объект	Проектируемый	Андрюшинское сельское поселение, с. Антропово
Омутинский муниципальный район				
1	Фельдшерско-акушерский пункт	1 объект	Проектируемый	Вагайское сельское поселение, д. Малая Крутая
2	Амбулаторно-поликлиническое учреждение	70 посещений в смену	Реконструируемый	Омутинское сельское поселение, с. Омутинское
Сладковский муниципальный район				
1	Фельдшерско-акушерский пункт	1 объект	Проектируемый	Новоандреевское сельское поселение, д. Новоандреевка
Сорокинский муниципальный район				
1	Фельдшерско-акушерский пункт	1 объект	Проектируемый	Готопутовское сельское поселение, с. Жидоусово
Тобольский муниципальный район				
1	Фельдшерско-акушерский пункт	1 объект	Проектируемый	Хмелевское сельское поселение, д. Ахманай
2	Фельдшерско-акушерский пункт	1 объект	Проектируемый	Ворогушинское сельское поселение, д. Сабанаки
3	Фельдшерско-акушерский пункт	1 объект	Проектируемый	Малозоркальцевское сельское поселение, д. Шестакова
4	Фельдшерско-акушерский пункт	1 объект	Проектируемый	Ачирское сельское поселение, д. Иземеть
5	Фельдшерско-акушерский пункт	1 объект	Проектируемый	Ачирское сельское поселение, д. Ишменева
6	Фельдшерско-акушерский пункт	1 объект	Проектируемый	Лайтамакское сельское поселение, с. Лайтамак
7	Фельдшерско-акушерский пункт	1 объект	Проектируемый	Лайтамакское сельское поселение, д. Вармахли
8	Фельдшерско-акушерский пункт	1 объект	Проектируемый	Лайтамакское сельское поселение, д. Топкинская
9	Фельдшерско-акушерский пункт	1 объект	Проектируемый	Хмелевское сельское поселение, д. Хмелева
10	Фельдшерско-акушерский пункт	1 объект	Проектируемый	Кутарбитское сельское поселение, деревня Чебурга
11	Фельдшерско-акушерский пункт	1 объект	Проектируемый	Кутарбитское сельское поселение, д. Тахтагул
12	Фельдшерско-акушерский пункт	1 объект	Проектируемый	Санниковское сельское поселение, с. Санниково

№ п/п	Наименование	Краткая характеристика объекта	Статус объекта	Местоположение планируемого объекта
Тюменский муниципальный район				
1	Больничный комплекс	500 коек/ 500 посещений в смену	Проектируемый	Московское сельское поселение, п. Московский
2	Фельдшерско-акушерский пункт	1 объект	Проектируемый	Каменское сельское поселение, д. Коняшина
3	Фельдшерско-акушерский пункт	1 объект	Проектируемый	Каменское сельское поселение, д. Речкина
4	Ембаевская амбулатория	100 посещений в смену	Реконструируемый	Ембаевское сельское поселение, с. Ембаево
5	Врачебная амбулатория	160 посещений в смену	Проектируемый	Каскаринское сельское поселение, с. Каскара
6	Модуль: диагностический центр и стоматологический кабинет	300 посещений в смену	Проектируемый	Переваловское сельское поселение, с. Перевалово
7	Поликлиника	200 посещений в смену	Проектируемый	Червишевское сельское поселение, с. Червишево
8	Врачебная амбулатория	100 посещений в смену	Проектируемый	Чикчинское сельское поселение, с. Чикча
Уватский муниципальный район				
1	Врачебная амбулатория	1 объект	Проектируемый	Соровое сельское поселение, п. Демьянка
Упоровский муниципальный район				
1	Фельдшерско-акушерский пункт	1 объект	Проектируемый	Видоновское сельское поселение, д. Маркова
2	Фельдшерско-акушерский пункт	1 объект	Проектируемый	Липихинское сельское поселение, с. Липиха
3	Фельдшерско-акушерский пункт	1 объект	Проектируемый	Ингалинское сельское поселение, с. Ингалинское
Юргинский муниципальный район				
1	Фельдшерско-акушерский пункт	1 объект	Проектируемый	Агаракское сельское поселение, с. Агарак
2	Фельдшерско-акушерский пункт	1 объект	Проектируемый	Володинское сельское поселение, с. Володино
3	Фельдшерско-акушерский пункт	1 объект	Проектируемый	Лабинское сельское поселение, с. Лабино
Городской округ город Ялуторовск				
1	Стационар ГБУЗ ТО Областная больница №23	190 коек	Проектируемый	г. Ялуторовск
2	Поликлиники	280 посещений в смену	Проектируемый	г. Ялуторовск
3	Поликлиника ГБУЗ ТО Областная больница №23 с увеличением мощности	-	Реконструируемый	г. Ялуторовск
Ялуторовский муниципальный район				
1	Фельдшерско-акушерский пункт	1 объект	Проектируемый	Памятинское сельское поселение, д. Прогресс
2	Фельдшерско-акушерский пункт	1 объект	Проектируемый	Новоатъяловское сельское поселение, с. Новоатъялово
Ярковский муниципальный район				
1	Фельдшерско-акушерский пункт	1 объект	Проектируемый	Староалександровское сельское поселение, д. Карбаны
2	Фельдшерско-акушерский пункт	1 объект	Проектируемый	Плехановское сельское поселение, д. Большой Краснояр
3	Фельдшерско-акушерский пункт	1 объект	Проектируемый	Маранское сельское поселение, с. Матмасы
4	Фельдшерско-акушерский пункт	1 объект	Проектируемый	Плехановское сельское поселение, с. Плеханово
5	Фельдшерско-акушерский пункт	1 объект	Проектируемый	Новоалександровское сельское поселение, д. Старый Каишуль

1.3. В области физической культуры и спорта

№ п/п	Наименование	Краткая характеристика объекта	Статус объекта	Местоположение планируемого объекта
Городской округ город Ишим				
1	Ледовый дворец	1800 кв. м	Проектируемый	г. Ишим
Городской округ город Тобольск				
1	Спортивный комплекс	Спортивный зал на 540 кв. м площади пола, плавательный бассейн на 625 кв. м зеркала воды	Проектируемый	г. Тобольск
2	Ледовый дворец	1800 кв. м	Проектируемый	г. Тобольск
Городской округ город Тюмень				
1	Спортивно-концертный комплекс «Тюмень-	Ледовая площадка на 1800 кв. м (2 объекта)	Проектируемый	г. Тюмень

№ п/п	Наименование	Краткая характеристика объекта	Статус объекта	Местоположение планируемого объекта
	Арена»			
2	Спортивный комплекс	Спортивный зал на 1008 кв. м площади пола; плавательный бассейн на 1250 кв. м зеркала воды	Проектируемый	г. Тюмень
3	Центр спортивной гимнастики	6000 кв. м	Проектируемый	г. Тюмень
4	Многофункциональный спортивный центр	Спортивный комплекс с 25-метровым плавательным бассейном, крытым катком с искусственным льдом и многофункциональным залом	Проектируемый	г. Тюмень
5	Спортивный центр	Спортивный центр с плавательным бассейном на 212,5 кв. м зеркала воды (25*8,5 м) и игровым залом на 540 кв. м площади пола (30*18 м)	Проектируемый	г. Тюмень
Городской округ город Ялуторовск				
1	Ледовый дворец	1800 кв. м	Проектируемый	г. Ялуторовск
2	Стадион	1 объект	Реконструируемый	г. Ялуторовск
Тюменский муниципальный район				
1	Спортивный комплекс	540 кв. м площади пола	Реконструируемый	Сельское поселение поселок Боровский, р.п. Боровский
2	Центр водных видов спорта	1 объект	Проектируемый	Сельское поселение Московское, д. Ожогина

1.4. В области социального обслуживания населения

№ п/п	Наименование	Краткая характеристика объекта	Статус объекта	Местоположение планируемого объекта
Городской округ город Тюмень				
1	АУСОН ТО «Областной реабилитационный центр для детей и подростков с ограниченными возможностями «Родник»	1 объект	Реконструируемый	г. Тюмень
2	АСУСОН ТО «Пансионат для ветеранов войны и труда»	110 мест	Реконструируемый	г. Тюмень
Вагайский муниципальный район				
1	АСУСОН ТО «Зареченский психоневрологический интернат»	200 мест	Реконструируемый	Зареченское сельское поселение, п. Заречный
Исетский муниципальный				
1	АСУСОН ТО «Исетский дом-интернат для престарелых и инвалидов»	70 мест	Реконструируемый	Слободобешкильское сельское поселение, с. Слобода-Бешкиль
Юргинский муниципальный район				
1	АСУСОН ТО «Лесновский психоневрологический интернат»	501 место	Реконструируемый	Лесное сельское поселение, с. Лесное
Ярковский муниципальный район				
1	АСУСОН ТО «Ярковский дом-интернат для престарелых и инвалидов»	450 мест	Реконструируемый	Ярковское сельское поселение, п. Светлоозерский

1.5. В области культуры и искусства

№ п/п	Наименование	Краткая характеристика объекта	Статус объекта	Местоположение планируемого объекта
Городской округ город Тюмень				
1	ГАУК ТО «ДНК «Строитель». Дом народного творчества. Центр русской культуры	1 объект	Реконструируемый	г. Тюмень
Тюменский муниципальный район				
1	Археологический музей-заповедник на озере Андреевском	1 объект	Реконструируемый	23 км федеральной трассы Тюмень-Омск

1.6. В области пожарной охраны

№ п/п	Наименование	Краткая характеристика объекта	Статус объекта	Местоположение планируемого объекта
Заводоуковский городской округ				
1	Отдельный пост	2 автомобиля	Проектируемый	с. Шестаково
2	Отдельный пост	2 автомобиля	Проектируемый	с. Горюново
Городской округ город Ишим				
1	Пожарное депо	2 автомобиля	Проектируемый	г. Ишим
2	Пожарное депо	2 автомобиля	Проектируемый	г. Ишим
Городской округ город Тобольск				
1	Пожарное депо	4 автомобиля	Проектируемый	г. Тобольск
2	Пожарное депо	4 автомобиля	Проектируемый	г. Тобольск
Городской округ город Тюмень				
1	Пожарное депо	8 автомобилей	Проектируемый	г. Тюмень
2	Пожарное депо	8 автомобилей	Проектируемый	г. Тюмень
3	Пожарное депо	8 автомобилей	Проектируемый	г. Тюмень
4	Пожарное депо	8 автомобилей	Проектируемый	г. Тюмень
5	Пожарное депо	8 автомобилей	Проектируемый	г. Тюмень
6	Пожарное депо	8 автомобилей	Проектируемый	г. Тюмень
Городской округ город Ялуторовск				
1	Пожарное депо	2 автомобиля	Проектируемый	г. Ялуторовск
Абатский муниципальный район				
1	Отдельный пост	2 автомобиля	Проектируемый	Коневское сельское поселение, с. Конevo
Армизонский муниципальный район				
1	Отдельный пост	2 автомобиля	Проектируемый	Прохоровское сельское поселение, с. Прохорово
2	Отдельный пост	2 автомобиля	Проектируемый	Ивановское сельское поселение, с. Ивановo
Аромашевский муниципальный район				
1	Отдельный пост	2 автомобиля	Проектируемый	Кармацкое сельское поселение, д. Кармацкая
2	Отдельный пост	2 автомобиля	Проектируемый	Малиновское сельское поселение, с. Малиновка
Бердюжский муниципальный район				
1	Отдельный пост	2 автомобиля	Проектируемый	Рямовское сельское поселение, д. Старорямова
2	Отдельный пост	2 автомобиля	Проектируемый	Зарословское сельское поселение, с. Зарослое
3	Отдельный пост	2 автомобиля	Проектируемый	Мелехинское сельское поселение, с. Мелехино
Вагайский муниципальный район				
1	Отдельный пост	2 автомобиля	Проектируемый	Казанское сельское поселение, с. Казанское
2	Отдельный пост	2 автомобиля	Проектируемый	Бегишевское сельское поселение, с. Бегишево
3	Отдельный пост	2 автомобиля	Проектируемый	Шестовское сельское поселение, д. Юрмы
4	Отдельный пост	2 автомобиля	Проектируемый	Птицкое сельское поселение, с. Птицкое
5	Отдельный пост	2 автомобиля	Проектируемый	Куларовское сельское поселение, с. Куларово
6	Отдельный пост	2 автомобиля	Проектируемый	Фатеевское сельское поселение,

№ п/п	Наименование	Краткая характеристика объекта	Статус объекта	Местоположение планируемого объекта
				с. Фатеево
7	Отдельный пост	2 автомобиля	Проектируемый	Супринское сельское поселение, п. Курья
8	Отдельный пост	2 автомобиля	Проектируемый	Касьяновское сельское поселение, с. Касьяново
Викуловский муниципальный район				
1	Отдельный пост	2 автомобиля	Проектируемый	Коточиговское сельское поселение, с. Коточиги
Голышмановский муниципальный район				
1	Отдельный пост	2 автомобиля	Проектируемый	Ламенское сельское поселение, п. Ламенский
2	Отдельный пост	2 автомобиля	Проектируемый	Голышмановское сельское поселение, д. Черемшанка
3	Отдельный пост	2 автомобиля	Проектируемый	Хмелевское сельское поселение, д. Новая Хмелевка
4	Отдельный пост	2 автомобиля	Проектируемый	Среднечирковское сельское поселение, с. Средние Чирки
Исетский муниципальный район				
1	Отдельный пост	2 автомобиля	Проектируемый	Красновское сельское поселение, с. Красново
Ишимский муниципальный район				
1	Отдельный пост	2 автомобиля	Проектируемый	Равнецкое сельское поселение, с. Равнец
2	Отдельный пост	2 автомобиля	Проектируемый	Бутусовское сельское поселение, с. Бутусово
3	Отдельный пост	2 автомобиля	Проектируемый	Ларихинское сельское поселение, с. Лариха
Нижнетавдинский муниципальный район				
1	Отдельный пост	2 автомобиля	Проектируемый	Андрюшинское сельское поселение, с. Андрюшино
2	Отдельный пост	2 автомобиля	Проектируемый	Чугунаевское сельское поселение, п. Чугунаево
3	Отдельный пост	2 автомобиля	Проектируемый	Березовское сельское поселение, п. Березовка
4	Отдельный пост	2 автомобиля	Проектируемый	Тавдинское сельское поселение, с. Конченбург
5	Отдельный пост	2 автомобиля	Проектируемый	Ключевское сельское поселение, п. Кунчур
6	Отдельный пост	2 автомобиля	Проектируемый	Искинское сельское поселение, д. Красный Яр
Омутинский муниципальный район				
1	Отдельный пост	2 автомобиля	Проектируемый	Окуневское сельское поселение, с. Окуневское
2	Отдельный пост	2 автомобиля	Проектируемый	Большекрасноярское сельское поселение, с. Большой Краснояр
Сорокинский муниципальный район				
1	Отдельный пост	2 автомобиля	Проектируемый	Ворсихинское сельское поселение, с. Ворсиха
2	Отдельный пост	2 автомобиля	Проектируемый	Покровское сельское

№ п/п	Наименование	Краткая характеристика объекта	Статус объекта	Местоположение планируемого объекта
				поселение, с. Покровка
Тобольский муниципальный район				
1	Отдельный пост	2 автомобиля	Проектируемый	Овсянниковское сельское поселение, д. Овсянникова
2	Отдельный пост	2 автомобиля	Проектируемый	Верхнеаремзянское сельское поселение, с. Верхние Аремзяны
3	Отдельный пост	2 автомобиля	Проектируемый	Ачирское сельское поселение, д. Ачиры
4	Отдельный пост	2 автомобиля	Проектируемый	Лайтамакское сельское поселение, с. Лайтамак
5	Отдельный пост	2 автомобиля	Проектируемый	Сетовское сельское поселение, п. Сетово
6	Отдельный пост	2 автомобиля	Проектируемый	Хмелевское сельское поселение, д. Хмелева
7	Отдельный пост	2 автомобиля	Проектируемый	Малозоркальцевское сельское поселение, д. Нижние Аремзяны
8	Отдельный пост	2 автомобиля	Проектируемый	Полуяновское сельское поселение, д. Полуянова
Тюменский муниципальный район				
1	Пожарное депо	4 автомобиля	Проектируемый	Богандинское сельское поселение, р.п. Богандинский
2	Пожарное депо	8 автомобилей	Проектируемый	Сельское поселение поселок Боровский, р.п. Боровский
3	Пожарное депо	4 автомобиля	Проектируемый	Горьковское сельское поселение, с. Горьковка
4	Пожарное депо	4 автомобиля	Проектируемый	Ембаевское сельское поселение, с. Ембаево
5	Пожарное депо	4 автомобиля	Проектируемый	Каменское сельское поселение, с. Каменка
6	Пожарное депо	4 автомобиля	Проектируемый	Каскаринское сельское поселение, с. Каскара
7	Пожарное депо	8 автомобилей	Проектируемый	Кулаковское сельское поселение, с. Кулаково
8	Пожарное депо	4 автомобиля	Проектируемый	Мальковское сельское поселение, с. Мальково
9	Пожарное депо	8 автомобилей	Проектируемый	Московское сельское поселение, д. Дербыши
10	Пожарное депо	6 автомобилей	Проектируемый	Московское сельское поселение, д. Патрушева
11	Отдельный пост	2 автомобиля	Проектируемый	Муллашинское сельское поселение, с. Муллаши
12	Пожарное депо	4 автомобиля	Проектируемый	Наримановское сельское поселение, д. Нариманова
13	Пожарное депо	4 автомобиля	Проектируемый	Онохинское сельское поселение, с. Онохино
14	Пожарное депо	8 автомобилей	Проектируемый	Переваловское сельское поселение, с. Перевалово

№ п/п	Наименование	Краткая характеристика объекта	Статус объекта	Местоположение планируемого объекта
15	Пожарное депо	4 автомобиля	Проектируемый	Успенское сельское поселение, д. Малиновка
16	Пожарное депо	4 автомобиля	Проектируемый	Червишевское сельское поселение, с. Червишево
17	Отдельный пост	2 автомобиля	Проектируемый	Червишевское сельское поселение, с. Мичурино
18	Пожарное депо	4 автомобиля	Проектируемый	Чикчинское сельское поселение, д. Якуши
19	Отдельный пост	2 автомобиля	Проектируемый	Чикчинское сельское поселение, д. Криводанова
Уватский муниципальный район				
1	Отдельный пост	2 автомобиля	Проектируемый	Алымское сельское поселение, с. Алымка
Юргинский муниципальный район				
1	Отдельный пост	2 автомобиля	Проектируемый	Агаракское сельское поселение, с. Агарак
Ялуторовский муниципальный район				
1	Отдельный пост	2 автомобиля	Проектируемый	Сингульское сельское поселение, с. Сингуль Татарский
2	Отдельный пост	2 автомобиля	Проектируемый	Старокавдыкское сельское поселение, с. Старый Кавдык
Ярковский муниципальный район				
1	Отдельный пост	2 автомобиля	Проектируемый	Иевлевское сельское поселение, д. Варвара

1.7. Объекты транспортной инфраструктуры

№ п/п	Наименование	Краткая характеристика объекта	Зоны с особыми условиями использования территорий	Статус объекта	Местоположение планируемого объекта
Автомобильные дороги регионального и межмуниципального значения, соответствующие классу «скоростная автомобильная дорога»					
1	Автомобильная дорога Тюмень - Боровский - Богандинский, участок от поста ГИБДД (ТЭЦ-2) до пересечения с ФАД Тюмень - Ялуторовск - Ишим - Омск. I пусковой комплекс. Автомобильная дорога на участке ПК0+00 - ПК59+00	5,900 км		Реконструируемый	Тюменский муниципальный район
2	Окружная автомобильная дорога г. Тюмени на участке от автомобильной дороги Тюмень - Ханты-Мансийск через Тобольск, Сургут, Нефтеюганск до автомобильной дороги Тюмень - Боровский - Богандинский (дополнительные работы). III пусковой комплекс.	10,395 км		Проектируемый	Городской округ город Тюмень, г. Тюмень/ Тюменский муниципальный район
3	Окружная автомобильная дорога г. Тюмени на участке от автомобильной дороги Тюмень - Ханты-Мансийск через Тобольск, Сургут, Нефтеюганск до автомобильной дороги Тюмень - Боровский - Богандинский (дополнительные работы). IV пусковой комплекс.	13,633 км		Проектируемый	Городской округ город Тюмень, г. Тюмень/ Тюменский муниципальный район
4	Обход д. Ожогово	2,567 км		Проектируемый	Городской округ

№ п/п	Наименование	Краткая характеристика объекта	Зоны с особыми условиями использования территорий	Статус объекта	Местоположение планируемого объекта
					город Тюмень, г. Тюмень, Тюменский муниципальный район
5	Обход г. Тюмени на участке от ул. Ямская до ул. Мельникайте	8,500 км		Реконструируемый	Городской округ город Тюмень, г. Тюмень
6	Окружная автомобильная дорога г. Тюмени	46,373 км		Проектируемый	Тюменский муниципальный район
7	Южный обход г. Тюмени (3 кольцо)	109,100 км		Проектируемый	Тюменский муниципальный район
Автомобильные дороги регионального и межмуниципального значения, соответствующие классу «обычная автомобильная дорога»					
8	Абатское - Челнокова, км 3,8 - км 12,8	23,300 км		Реконструируемый	Абатский муниципальный район
9	Аромашево - Юргинское	23,100 км		Реконструируемый	Аромашевский муниципальный район
10	Подъезд к д. Карькова	1,000 км		Реконструируемый	Бердюжский муниципальный район
11	Вагай - Дубровное - Абаул	13,194 км		Реконструируемый	Вагайский муниципальный район
12	Шестовое - Юрмы - Лаймы	15,666 км		Реконструируемый	Вагайский муниципальный район
13	Подъезд к д. Янкова	5,600 км		Реконструируемый	Вагайский муниципальный район
14	Викулово - Ермаки - Жигули	20,070 км		Реконструируемый	Викуловский муниципальный район
15	Бутырки - Лайкова	8,000 км		Реконструируемый	Ишимский муниципальный район
16	Подъезд к д. Большие Ярки	3,000 км		Реконструируемый	Казанский муниципальный район
17	Нижняя Тавда - Мияссы - гр. Свердловской обл.	12,580 км		Реконструируемый	Нижнетавдинский муниципальный район
18	Красный Яр - Горнослинкина	10,300 км		Реконструируемый	Уватский муниципальный район
19	Аромашево - Юргинское	16,300 км		Реконструируемый	Юргинский муниципальный район
20	Ярково - Новоалександровка - Ленино	39,960 км		Реконструируемый	Ярковский муниципальный район
21	Сорочкино - Русаково - Преображенка - Нововыйгрышнева - Русакова	27,600 км		Реконструируемый	Аромашевский муниципальный район
22	Бобыльск - Еремина - Старовяткина, км 4,6 - км 7,8	3,200 км		Реконструируемый	Абатский муниципальный район
23	Лихачева - Бокова - Банникова, км 0 - км 5,0	5,000 км		Реконструируемый	Абатский муниципальный район
24	Подъезд к д. Ефимова, км 0 - км 1,9	1,900 км		Реконструируемый	Абатский муниципальный район
25	Подъезд к д. Черемшанка	11,800 км		Реконструируемый	Абатский муниципальный район
26	Няшино - Красноорловское - Октябрьская	11,060 км		Реконструируемый	Армизонский муниципальный район
27	Подъезд к д. Таловая	2,000 км		Реконструируемый	Аромашевский муниципальный

№ п/п	Наименование	Краткая характеристика объекта	Зоны с особыми условиями использования территорий	Статус объекта	Местоположение планируемого объекта
					район
28	Подъезд к с. Кротово	1,100 км		Реконструируемый	Аромашевский муниципальный район
29	Подъезд к д. Усть-Лотовка	1,700 км		Реконструируемый	Аромашевский муниципальный район
30	Подъезд к с. Русаково	3,200 км		Реконструируемый	Аромашевский муниципальный район
31	Подъезд к с. Новоберезовка	3,500 км		Реконструируемый	Аромашевский муниципальный район
32	Бердюжье - Зарослое - гр. Казахстана	20,270 км		Реконструируемый	Бердюжский муниципальный район
33	Чуртан - Малахово - Нововяткино	17,060 км		Реконструируемый	Викуловский муниципальный район
34	Ермаки - Осиновка	4,780 км		Реконструируемый	Викуловский муниципальный район
35	Бескозобово - Святославка	9,200 км		Реконструируемый	Голышмановский муниципальный район
36	Подъезд к д. Русакова	0,800 км		Реконструируемый	Голышмановский муниципальный район
37	Бархатово - Бобылево - Красново	8,860 км		Реконструируемый	Исетский муниципальный район
38	Подъезд к с. Рафайлово	6,860 км		Реконструируемый	Исетский муниципальный район
39	Карасуль - Десятова - Михайловка	9,250 км		Реконструируемый	Ишимский муниципальный район
40	Мизоново - Камышка - Десятова	13,890 км		Реконструируемый	Ишимский муниципальный район
41	Подъезд к д. Рагозина	5,670 км		Реконструируемый	Ишимский муниципальный район
42	Каскара - Торгили - Ключи - Петрунькино	17,030 км		Реконструируемый	Нижнетавдинский муниципальный район
43	«Омутинское – Армизонское» - Медвежка	4,670 км		Реконструируемый	Омутинский муниципальный район
44	Омутинское - Томская	8,717 км		Реконструируемый	Омутинский муниципальный район
45	Новоандреевка - Стрункино	13,900 км		Реконструируемый	Сладковский муниципальный район
46	Остропятово - Майка - Китайск	5,400 км		Реконструируемый	Сладковский муниципальный район
47	Сладково - Лопазное - гр. Казахстана	27,900 км		Реконструируемый	Сладковский муниципальный район
48	Большое Сорокино - Александровка - Лыкошино	11,800 км		Реконструируемый	Сорокинский муниципальный район
49	Черемшанка - Лебяжье	7,800 км		Реконструируемый	Сорокинский муниципальный район
50	Подъезд к д. Новониколаевка	3,600 км		Реконструируемый	Сорокинский муниципальный район
51	Подъезд к с. Покровка	1,250 км		Реконструируемый	Сорокинский муниципальный район
52	Подъезд к д. Преображенка	1,400 км		Реконструируемый	Сорокинский муниципальный район

№ п/п	Наименование	Краткая характеристика объекта	Зоны с особыми условиями использования территорий	Статус объекта	Местоположение планируемого объекта
53	Новоселова - Черкашина	4,800 км		Реконструируемый	Тобольский муниципальный район
54	Бызово - Пушкарева	12,400 км		Реконструируемый	Упоровский муниципальный район
55	Горюново - Пятково	7,650 км		Реконструируемый	Упоровский муниципальный район
56	Суерка - Старая Шадрина	14,100 км		Реконструируемый	Упоровский муниципальный район
57	Володино - Бушуево	7,340 км		Реконструируемый	Юргинский муниципальный район
58	Подъезд к д. Бельховка	5,200 км		Реконструируемый	Юргинский муниципальный район
59	Подъезд к с. Бушуево	6,040 км		Реконструируемый	Юргинский муниципальный район
60	Ревда - Большое Тихвино	6,200 км		Реконструируемый	Ялуторовский муниципальный район
61	Подъезд к с. Новонерда	1,000 км		Реконструируемый	Ярковский муниципальный район
62	Тюмень-Каменка-гр.Свердловской области	28,400 км		Реконструируемый	Тюменский муниципальный район, городской округ город Тюмень
63	Автомобильная дорога Солоновка – Ламенский	8,00 км		Проектируемый	Омутинский муниципальный район, Голышмановский муниципальный район
64	Чигарева - Кармацкая - Малоскаредное - Богословка	45,913 км		Реконструируемый	Аромашевский муниципальный район
65	Викулово - Каргалы - Серебрянка	40,940 км		Реконструируемый	Викуловский муниципальный район
66	Нижняя Тавда - Новотроицкое	14,730 км		Реконструируемый	Нижнетавдинский муниципальный район
67	Тобольск - Уват	28,450 км		Реконструируемый	Уватский муниципальный район
68	Ленинка - Мирный - Марай	25,000 км		Реконструируемый	Абатский муниципальный район
69	Подъезд к д. Лапина, км 0 - км 2,9; км 3,4 - км 6,3	2,900 км		Реконструируемый	Абатский муниципальный район
70	Армизонское - Бурлаки - Орлово	9,800 км		Реконструируемый	Армизонский муниципальный район
71	Раздолье - Бузаны	8,800 км		Реконструируемый	Армизонский муниципальный район
72	Прохорово - Жиряхово	12,000 км		Реконструируемый	Армизонский муниципальный район
73	Подъезд к д. Валгина	2,000 км		Реконструируемый	Аромашевский муниципальный район
74	Полозаозерье - Кутырева	2,200 км		Реконструируемый	Бердюжский муниципальный район
75	Подъезд к д. Бушмина	0,500 км		Реконструируемый	Вагайский муниципальный район
76	Подъезд к д. Петровщина	1,000 км		Реконструируемый	Вагайский муниципальный район

№ п/п	Наименование	Краткая характеристика объекта	Зоны с особыми условиями использования территорий	Статус объекта	Местоположение планируемого объекта
77	Подъезд к с. Сартам	2,500 км		Реконструируемый	Викуловский муниципальный район
78	«Тюмень - Ишим – Омск» - Гладилово - Скарединка	11,400 км		Реконструируемый	Голышмановский муниципальный район
79	Медведево - Быстрая	9,900 км		Реконструируемый	Голышмановский муниципальный район
80	«Тюмень - Ишим – Омск» - Старая Заимка - Тумашево	11,000 км		Реконструируемый	Заводоуковский городской округ
81	Заводоуковск - Новолыбаево - Ингалинское	5,000 км		Реконструируемый	Заводоуковский городской округ
82	Заводоуковск - Щучье	9,300 км		Реконструируемый	Заводоуковский городской округ
83	Подъезд к д. Комарова	1,800 км		Реконструируемый	Заводоуковский городской округ
84	Слобода Бешкиль - Онуфриево	13,510 км		Реконструируемый	Исетский муниципальный район
85	Сорочкина - Мизоново	14,500 км		Реконструируемый	Ишимский муниципальный район
86	Подъезд к с. Дальнотравное	1,300 км		Реконструируемый	Казанский муниципальный район
87	Черноярка - Антипино - Турнаева	23,660 км		Реконструируемый	Нижнетавдинский муниципальный район
88	Водокачка - Менжинское - Усово - Александровка	22,100 км		Реконструируемый	Сладковский муниципальный район
89	Ловцово - Степное - Задонка	14,600 км		Реконструируемый	Сладковский муниципальный район
90	Александровка - Московка	7,300 км		Реконструируемый	Сорокинский муниципальный район
91	Подъезд к д. Стрельцовка	2,200 км		Реконструируемый	Сорокинский муниципальный район
92	Тобольск - Сетово - Елань	6,500 км		Реконструируемый	Тобольский муниципальный район
93	Тобольск - Уват	6,700 км		Реконструируемый	Тобольский муниципальный район
94	Подрезова - Эртигарка	8,500 км		Реконструируемый	Тобольский муниципальный район
95	Подъезд к п. Ингаир	1,600 км		Реконструируемый	Тобольский муниципальный район
96	Кулаково - Каменка	4,790 км		Реконструируемый	Тюменский муниципальный район
97	Тюмень - Салаирка - гр. Свердловской обл.	7,480 км		Реконструируемый	Тюменский муниципальный район
98	Подъезд к п. Андреевский	2,480 км		Реконструируемый	Тюменский муниципальный район
99	Подъезд к д. Железный Перебор	1,600 км		Реконструируемый	Тюменский муниципальный район
100	Гусево - Зубарево - Перевалово	3,450 км		Реконструируемый	Тюменский муниципальный район
101	Княжево - Песьянка	1,300 км		Реконструируемый	Тюменский муниципальный район
102	Чаплык - Успенка	3,930 км		Реконструируемый	Тюменский муниципальный район

№ п/п	Наименование	Краткая характеристика объекта	Зоны с особыми условиями использования территорий	Статус объекта	Местоположение планируемого объекта
103	Подъезд к с. Горнослинкино	4,230 км		Реконструируемый	Уватский муниципальный район
104	Емуртла - Буньково	17,490 км		Реконструируемый	Упоровский муниципальный район
105	Упорово - Буньково - Тюменцева	4,630 км		Реконструируемый	Упоровский муниципальный район
106	Новый Тап - Агарак	16,800 км		Реконструируемый	Юргинский муниципальный район
107	Иевлево - Сорокино	18,200 км		Реконструируемый	Ярковский муниципальный район
108	Подъезд к п. Веселый	0,600 км		Реконструируемый	Ярковский муниципальный район
109	Тобольск - Байгара - Первые Салы	27,500 км		Реконструируемый	Вагайский муниципальный район, Тобольский муниципальный район
110	Абатское - Болдырево - Тушнолобово	15,100 км		Реконструируемый	Абатский муниципальный район
111	Банниково - Ленинка - Маслянский	22,100 км		Реконструируемый	Абатский муниципальный район
112	Конево - Бития	14,600 км		Реконструируемый	Абатский муниципальный район
113	Тушнолобово - Максимова - Макарова	21,800 км		Реконструируемый	Абатский муниципальный район
114	Подъезд к д. Смоленка	1,700 км		Реконструируемый	Абатский муниципальный район
115	«Тюмень - Ишим – Омск» - Водолазово	6,000 км		Реконструируемый	Абатский муниципальный район
116	«Тюмень - Ишим – Омск» - Максимова	6,000 км		Реконструируемый	Абатский муниципальный район
117	Подъезд к д. Бурдина	1,400 км		Реконструируемый	Абатский муниципальный район
118	Подъезд к д. Лихачева	2,000 км		Реконструируемый	Абатский муниципальный район
119	Камышинка - Волостная	11,900 км		Реконструируемый	Абатский муниципальный район
120	Подъезд к д. Гоглина	3,100 км		Реконструируемый	Армизонский муниципальный район
121	Подъезд к д. Плоское	3,400 км		Реконструируемый	Армизонскимunicipальный район
122	Подъезд к с. Яровое	5,000 км		Реконструируемый	Армизонский муниципальный район
123	Полое - гр. Курганской обл.	4,600 км		Реконструируемый	Армизонский муниципальный район
124	Подъезд к с. Мелехино	0,700 км		Реконструируемый	Бердюжский муниципальный район
125	Ярково - Новоалександровка - Ленино	21,600 км		Реконструируемый	Вагайский муниципальный район
126	Подъезд к д. Трушникова	0,300 км		Реконструируемый	Вагайский муниципальный район
127	Подъезд к с. Ушаково	2,800 км		Реконструируемый	Вагайский муниципальный район

№ п/п	Наименование	Краткая характеристика объекта	Зоны с особыми условиями использования территорий	Статус объекта	Местоположение планируемого объекта
128	Чуртан - Балаганы - Чернышева	9,640 км		Реконструируемый	Викуловский муниципальный район
129	Подъезд к д. Новомалахова	1,200 км		Реконструируемый	Викуловский муниципальный район
130	Подъезд к д. Тюлешов Бор	3,300 км		Реконструируемый	Викуловский муниципальный район
131	Знаменщиково - Комиссаровка	2,200 км		Реконструируемый	Викуловский муниципальный район
132	Бескозобово - Евсино - Ламенский	6,700 км		Реконструируемый	Голышмановский муниципальный район
133	Боровлянка - Свистуха	6,400 км		Реконструируемый	Голышмановский муниципальный район
134	«Тюмень - Ишим – Омск» - Голышманово - Шулындино	1,000 км		Реконструируемый	Голышмановский муниципальный район
135	Малышенка - Мокрушина	3,080 км		Реконструируемый	Голышмановский муниципальный район
136	Обход с. Исетское	7,745 км		Проектируемый	Исетский муниципальный район
137	Аромашево - Кротово - Большое Сорокино	38,100 км		Реконструируемый	Аромашевский муниципальный район/ Сорокинский муниципальный район
138	Троицкое - Междуреченский	61,05 км		Проектируемый	Тобольский муниципальный район/Ярковский муниципальный район
139	Вагай - Дубровное - Абаул	45,847 км		Реконструируемый	Вагайский муниципальный район
140	Сладково - Никулино - гр. Омской области	5,900 км		Реконструируемый	Сладковский муниципальный район
141	Красивое - гр. Казахстана	6,072 км		Проектируемый	Сладковский муниципальный район
142	Александровка - гр. Казахстана	3,484 км		Проектируемый	Сладковский муниципальный район
143	Новоалександровка - гр. Казахстана	3,912 км		Проектируемый	Казанский муниципальный район
144	Благодатное - гр. Казахстана	1,100 км		Проектируемый	Казанский муниципальный район
145	Викторовка - гр. Казахстана	1,217 км		Проектируемый	Казанский муниципальный район
146	Покровка - Зоново	5,719 км		Проектируемый	Городской округ город Заводоуковск/ Юргинский муниципальный район
147	Обход р.п. Боровский	7,900 км		Проектируемый	Тюменский муниципальный район
148	Ул. Мельникайте, участок ул. Хабаровская - р. Тура	1,877 км		Реконструируемый	Городской округ город Тюмень, г. Тюмень
149	Ул. Мельникайте на участке от автомобильной дороги Тюмень - Боровский - Богандинский (ул. Федюнинского) до автомобильной дороги федерального значения Р-254 «Иртыш». Подъезд к	1,600 км		Проектируемый	Городской округ город Тюмень, г. Тюмень

№ п/п	Наименование	Краткая характеристика объекта	Зоны с особыми условиями использования территорий	Статус объекта	Местоположение планируемого объекта
	г. Тюмени				
Транспортная инфраструктура					
150	Автодорожный мост через р. Смородиновка	1 объект	-	Проектируемый	Аромашевский муниципальный район, Русаковское сельское поселение, д. Преображенка, на автомобильной дороге Сорочкино - Русакова - Преображенка - Нововыйгрышнева - Русакова, км 12 + 026
151	Автодорожный мост через р. Соборовка		-	Проектируемый	Аромашевский муниципальный район, Русаковское сельское поселение, д. Нововыйгрышнева, на автомобильной дороге Сорочкино - Русакова - Преображенка - Нововыйгрышнева - Русакова, км 19 + 100
152	Автодорожный мост	1 объект	-	Реконструируемый	Бердюжский муниципальный район, Бердюжское сельское поселение, д. Гагарина, на автомобильной дороге подъезд к д. Гагарина, км 3+126
153	Летное поле	1 объект	-	Реконструируемый	Вагайский муниципальный район, Супринское сельское поселение, с. Супра
154	Летное поле	1 объект	-	Проектируемый	Вагайский муниципальный район, Первовагайское сельское поселение
155	Автодорожный мост через р. Ик	1 объект	-	Реконструируемый	Викуловский муниципальный район, Березинское сельское поселение, с. Боково, на автомобильной дороге Подъезд к с. Боково
156	Развязка в разных уровнях	1 объект	-	Проектируемый	Голышмановский муниципальный район, Сельское поселение Голышманово р.п. Голышманово, на пересечении автомобильной дороги Голышманово-Аромашево с автомобильной дорогой Тюмень - Ялуторовск - Ишим - Омск
157	Автодорожный мост через р. Быстрая	1 объект	-	Реконструируемый	Голышмановский муниципальный район, Медведевское сельское поселение, на автомобильной дороге Медведево-Быстрая, км 0+178
158	Развязка в разных уровнях	1 объект	-	Проектируемый	Городской округ

№ п/п	Наименование	Краткая характеристика объекта	Зоны с особыми условиями использования территорий	Статус объекта	Местоположение планируемого объекта
					город Тюмень, г. Тюмень, на пересечении автомобильной дороги Обход г. Тюмени с ул. Мельникайте
159	Развязка в разных уровнях	1 объект	-	Проектируемый	Городской округ город Тюмень, г. Тюмень, на пересечении железной дороги «Москва – Владивосток» с ул. Монтажников
160	Развязка в разных уровнях	1 объект	-	Проектируемый	Городской округ город Тюмень, г. Тюмень, на пересечении ул. Монтажников с автомобильной дорогой Тюмень - Боровский - Богандинский
161	Развязка в разных уровнях	1 объект	-	Проектируемый	Городской округ город Тюмень, г. Тюмень, на пересечении ул. Пермякова с автомобильной дорогой Тюмень - Боровский - Богандинский
162	Надземный пешеходный переход	1 объект	-	Проектируемый	Городской округ город Тюмень, г. Тюмень, на Окружной автомобильной дороге г. Тюмени на участке п. Учхоз - д. Плеханово - д. Ожогово в районе д. Комарово
163	Автовокзал	1 объект	СЗЗ – 300 м	Проектируемый	Городской округ город Тюмень, г. Тюмень
164	Вертолетная площадка	1 объект	-	Проектируемый	Заводоуковский городской округ, в 8 км на юго-восток от г. Заводоуковска
165	Развязка в разных уровнях	1 объект	-	Проектируемый	Исетский муниципальный район, Исетское сельское поселение, с. Исетское, при пересечении участка автомобильной дороги Шадринск – Ялуторовск с автомобильной дорогой общего пользования федерального значения «Байкал» - от Челябинска через Курган, Омск, Новосибирск, Кемерово, Красноярск, Иркутск, Улан-Удэ до Читы (подъезд к г. Тюмень)
166	Развязка в разных уровнях	1 объект	-	Проектируемый	Ишимский муниципальный район, Стрехнинское сельское поселение, на пересечении автомобильной

№ п/п	Наименование	Краткая характеристика объекта	Зоны с особыми условиями использования территорий	Статус объекта	Местоположение планируемого объекта
					дороги Ишим - Викулово с федеральной автомобильной дорогой Тюмень - Ялуторовск - Ишим - Омск
167	Вертолетная площадка	1 объект	-	Проектируемый	Ишимский муниципальный район, Дымковское сельское поселение
168	Автодорожный мост через р. Карасулька	1 объект	-	Реконструируемый	Ишимский муниципальный район, Карасульское сельское поселение, на автомобильной дороге Подъезд к с. Карасуль, км 1 + 500
169	Летное поле	1 объект	-	Реконструируемый	Нижегородский муниципальный район, Антипинское сельское поселение, с. Кускургуль
170	Автавтомобильная станция	1 объект	СЗЗ – 100 м	Реконструируемый	Омутинский муниципальный район, Омутинское сельское поселение, с. Омутинское
171	Речной порт	1 объект	СЗЗ – 50 м	Реконструируемый	Городской округ город Тобольск
172	Вертолетная площадка	1 объект	-	Проектируемый	Городской округ город Тобольск
173	Автавтомобильная станция	1 объект	СЗЗ – 100 м	Реконструируемый	Тобольский муниципальный район, Байкаловское сельское поселение, с. Байкалово
174	Аэропорт «Тобольск»	1 объект	-	Проектируемый	Тобольский муниципальный район с возможностью размещения в Воргушинском сельском поселении или Карачинском сельском поселении, или Санниковском сельском поселении (точное местоположение границ проектирования будет определено при последующих стадиях проектирования)
175	Летное поле	1 объект	-	Реконструируемый	Тобольский муниципальный район, Лайтамакское сельское поселение, д. Янгутум
176	Летное поле	1 объект	-	Реконструируемый	Тобольский муниципальный район, Лайтамакское сельское поселение, с. Лайтамак
177	Вертолетная площадка	1 объект	-	Проектируемый	Тобольский муниципальный район, Воргушинское сельское поселение, с. Абалак
178	Аэропорт местных авиалиний «Тобольск»	1 объект		Реконструируемый	г. Тобольск или Воргушинское сельское поселение (точное местоположение)

№ п/п	Наименование	Краткая характеристика объекта	Зоны с особыми условиями использования территорий	Статус объекта	Местоположение планируемого объекта
					границ проектирования будет определено при последующих стадиях проектирования)
179	Развязка в разных уровнях	1 объект	-	Проектируемый	Тюменский муниципальный район, Московское сельское поселение, на примыкании автомобильной дороги Обход д. Ожогово к автомобильной дороге Р-254 «Иртыш». Подъезд к г. Тюмени
180	Речной порт	1 объект	СЗЗ – 50 м	Проектируемый	Тюменский муниципальный район, Ембаевское сельское поселение
181	Развязка в разных уровнях	1 объект	-	Проектируемый	Ялуторовский муниципальный район, Памятинское сельское поселение, на пересечении автомобильной дороги Шадринск - Ялуторовск - Ярково с федеральной автомобильной дорогой Тюмень - Ялуторовск - Ишим - Омск
182	Развязка в разных уровнях	1 объект	-	Проектируемый	Тюменский муниципальный район, сельское поселение Винзили, на примыкании планируемой автомобильной дороги Обход р.п. Боровский к автомобильной дороге Тюмень - Боровский - Богандинский
183	Развязка в разных уровнях	1 объект	-	Проектируемый	Тюменский муниципальный район, Боровское сельское поселение, на примыкании планируемой автомобильной дороги Обход р.п. Боровский к автомобильной дороге Тюмень - Боровский - Богандинский
184	Автодорожный железобетонный мост через ручей	1 объект	-	Проектируемый	Вагайский муниципальный район, Карагайское сельское поселение, на автомобильной дороге Вагай - Дубровное- Абаул, км 96 + 80
185	Развязка в разных уровнях	1 объект	-	Проектируемый	Тюменский муниципальный район, Московское сельское поселение, примыкание съезда к спортивному комплексу «Тюмень-

№ п/п	Наименование	Краткая характеристика объекта	Зоны с особыми условиями использования территорий	Статус объекта	Местоположение планируемого объекта
					Арена» к автомобильной дороге федерального значения «Екатеринбург-Тюмень»
186	Автодорожный металлический мост через суходол	1 объект	-	Реконструируемый	Ярковский муниципальный район, автомобильная дорога Ярково - Новоалександровка - Ленино, км 50+810
187	Автодорожный металлический моста через р. Вагай	1 объект	-	Реконструируемый	Омутинский муниципальный район, автомобильная дорога Омутинское - Армизонское, км 1+924
188	Автодорожный железобетонный мост через ручей	1 объект	-	Реконструируемый	Голышмановский муниципальный район, автомобильная дорога Ламенский - Малиновка, км 6+450
189	Автодорожный железобетонный мост через р. Бердюженка	1 объект	-	Проектируемый	Ялutorовский муниципальный район, с. Бердюгино
190	Автодорожный железобетонный мост	1 объект	-	Проектируемый	Вагайский муниципальный район, Супринское сельское поселение, у с. Супра на автомобильной дороге 195Кобяк - I Салы (коррективы, дополнительные объемы работ)
191	Автодорожный мост через р. Аремзянка	1 объект	-	Реконструируемый	Тобольский муниципальный район, на автомобильной дороге Тобольск - В.Аремзяны - Октябрьский, км 12+940
192	Автодорожный мост через р. Ишим	1 объект	-	Реконструируемый	Ишимский муниципальный район, на автомобильной дороге Гагарино - Клепиково - Орловка км 9+780
193	Автодорожный мост через ручей	1 объект	-	Реконструируемый	Ялutorовский муниципальный район, на автомобильной дороге Подъезд к д. Малая Тихвина, км 0+820
194	Автодорожный мост через р. Кололуй	1 объект	-	Реконструируемый	Ялutorовский муниципальный район, на автомобильной дороге Ялutorовск - Ярково, км 50+185
195	Автодорожный мост через р. Чакча	1 объект	-	Реконструируемый	Ялutorовский муниципальный район, на автомобильной дороге Ялutorовск -

№ п/п	Наименование	Краткая характеристика объекта	Зоны с особыми условиями использования территорий	Статус объекта	Местоположение планируемого объекта
					Ярково, км 42+360
196	Автодорожный мост через канал	1 объект	-	Реконструируемый	Ялуторовский муниципальный район, на автомобильной дороге Шадринск - Ялуторовск, км 183+900
197	Автодорожный мост через р. Селезневка	1 объект	-	Реконструируемый	Викуловский муниципальный район, на автомобильной дороге Поддубровное - Рябово, км 20+009
198	Автодорожный мост	1 объект	-	Реконструируемый	Сорокинский муниципальный район, на автомобильной дороге Ишим - Викулово, км 80+800,
199	Автодорожный мост через ручей	1 объект	-	Реконструируемый	Вагайский муниципальный район, на автомобильной дороге Тобольск - Байгара - Первые Салы, км 127+200
200	Автодорожный железобетонный мост через р. Бердюженка	1 объект	-	Реконструируемый	Ялуторовский муниципальный район, на автомобильной дороге "Ялуторовск - Ярково", км 24+215
201	Автодорожный мост через ручей	1 объект	-	Реконструируемый	Ярковский муниципальный район, автомобильная дорога подъезд к д. Шатанова, км 2+813

1.8. Объекты инженерной инфраструктуры

№ п/п	Наименование	Краткая характеристика объекта	Зоны с особыми условиями использования территорий	Статус объекта	Местоположение планируемого объекта
Газоснабжение					
1	Магистральный газопровод-отвод	114,6 км		Проектируемый	-
Городской округ город Тюмень					
1	ГРС-3 г. Тюмень	540600 м3/ч	СЗЗ – 300 м Охранная зона (далее – ОЗ) – 100 м	Проектируемый	Городской округ город Тюмень
Ишимский муниципальный район					
1	ГРС-2 г. Ишим	67480 м3/ч	СЗЗ – 300 м ОЗ – 100 м	Проектируемый	Стрехнинское сельское поселение
Тобольский муниципальный район					
1	ГРС-2 п. Овсянниково	29750 м3/ч	СЗЗ – 300 м ОЗ – 100 м	Проектируемый	Овсянниковское сельское поселение
Электроэнергетики					
1	ЛЭП 110 кВ	300,3 км	ОЗ – 20 м	Реконструируемый	-
2	ЛЭП 110 кВ	203,6 км	ОЗ – 20 м	Проектируемый	-
Абатский муниципальный район					
1	ПС 110/10 кВ "Ощепково"	8,8 МВ.А	ОЗ – 20 м	Реконструируемый	Ощепковское сельское поселение
2	ПС 110/10 кВ "Абатск"	20 МВ.А	ОЗ – 20 м	Реконструируемый	Абатское сельское поселение
Армизонский муниципальный район					
1	ПС 110/35/10 кВ "Армизон"	20 МВ.А	ОЗ – 20 м	Реконструируемый	Армизонское сельское поселение
Аромашевский муниципальный район					
1	ПС 110/10 кВ "Кротово"	8,8 МВ.А	ОЗ – 20 м	Реконструируемый	Кротовское сельское поселение

№ п/п	Наименование	Краткая характеристика объекта	Зоны с особыми условиями использования территорий	Статус объекта	Местоположение планируемого объекта
Вагайский муниципальный район					
1	ПС 110/35/10 кВ "Ульяновская"	20 МВ.А	ОЗ – 20 м	Реконструируемый	Первовагайское сельское поселение
2	ПС 110/10/6 кВ "Татарка"	22,5 МВ.А	ОЗ – 20 м	Реконструируемый	Зареченское сельское поселение
3	ПС 110/10 кВ "Чернаковская"	2,5 МВ.А	ОЗ – 20 м	Реконструируемый	Чернаковское сельское поселение
4	ПС 110/10 кВ "Митькино"	2,5 МВ.А	ОЗ – 20 м	Реконструируемый	Казанское сельское поселение
Городской округ город Тобольск					
1	ПС 110 кВ "ГПП-1"	-	ОЗ – 20 м	Проектируемый	Городской округ город Тобольск
2	ПС 110 кВ "ГПП-2"	-	ОЗ – 20 м	Проектируемый	Городской округ город Тобольск
3	ПС 110/35/10 кВ "Тобольская"	80 МВ.А	ОЗ – 20 м	Реконструируемый	Городской округ город Тобольск
Городской округ город Тюмень					
1	ПС 110/10 кВ "Антипино"	80 МВ.А	ОЗ – 20 м	Реконструируемый	Городской округ город Тюмень
2	ПС 110/10 кВ "Казарово"	80 МВ.А	ОЗ – 20 м	Реконструируемый	Городской округ город Тюмень
3	ПС 110/10 кВ "Чермет"	32 МВ.А	ОЗ – 20 м	Реконструируемый	Городской округ город Тюмень
4	ПС 110/10 кВ "Химфарм"	20 МВ.А	ОЗ – 20 м	Реконструируемый	Городской округ город Тюмень
5	ПС 110/10 кВ "Щербаковская"	50 МВ.А	ОЗ – 20 м	Реконструируемый	Городской округ город Тюмень
6	ПС 110/35/10 кВ "Тарманы"	50 МВ.А	ОЗ – 20 м	Реконструируемый	Городской округ город Тюмень
7	ПС 110/10 кВ "Алебашево"	80 МВ.А	ОЗ – 20 м	Реконструируемый	Городской округ город Тюмень
8	ПС 110/10 кВ "Северная"	80 МВ.А	ОЗ – 20 м	Реконструируемый	Городской округ город Тюмень
9	ПС 110/10 кВ "Сибжилстрой"	80 МВ.А	ОЗ – 20 м	Реконструируемый	Городской округ город Тюмень
10	ПС 110/10 кВ "Мурманская"	80 МВ.А	ОЗ – 20 м	Реконструируемый	Городской округ город Тюмень
11	ПС 110/10 кВ "Граничная"	80 МВ.А	ОЗ – 20 м	Реконструируемый	Городской округ город Тюмень
12	ПС 110/10 кВ "Причал"	80 МВ.А	ОЗ – 20 м	Проектируемый	Городской округ город Тюмень
13	ПС 110/10 кВ "ЦИСК"	32 МВ.А	ОЗ – 20 м	Проектируемый	Городской округ город Тюмень
14	ПС 110/10 кВ "Южная"	80 МВ.А	ОЗ – 20 м	Проектируемый	Городской округ город Тюмень
15	ПС 110/10 кВ "Профсоюзная"	80 МВ.А	ОЗ – 20 м	Проектируемый	Городской округ город Тюмень
16	ПС 110/10 кВ "Плеханово"	80 МВ.А	ОЗ – 20 м	Проектируемый	Городской округ город Тюмень
17	ПС 110/10 кВ "Новоселов"	126 МВ.А	ОЗ – 20 м	Проектируемый	Городской округ город Тюмень
18	ПС 110/10 кВ "Заречная"	80 МВ.А	ОЗ – 20 м	Проектируемый	Городской округ город Тюмень
19	ПС 110/10 кВ "Пластмасс"	80 МВ.А	ОЗ – 20 м	Проектируемый	Городской округ город Тюмень
20	ПС 110/10 кВ "Мысовская"	80 МВ.А	ОЗ – 20 м	Проектируемый	Городской округ город Тюмень
21	ПС 110/10 кВ "Одесская"	80 МВ.А	ОЗ – 20 м	Проектируемый	Городской округ город Тюмень
Городской округ город Ялуторовск					
1	ПС 110/10 кВ "Ялуторовск"	41 МВ.А	ОЗ – 20 м	Реконструируемый	Городской округ город Ялуторовск
Заводоуковский городской округ					
1	ПС 110/10 кВ "Озерки"	12,6 МВА	ОЗ – 20 м	Реконструируемый	Заводоуковский городской округ
Исетский муниципальный район					
1	ПС 110/35/10 кВ "Мичурино"	32 МВ.А	ОЗ – 20 м	Реконструируемый	Исетское сельское поселение
2	ПС 110/10 кВ "Рафайлово"	80 МВ.А	ОЗ – 20 м	Реконструируемый	Рафайловское сельское поселение
Ишимский муниципальный район					
1	ПС 110/10 кВ "Песьяново"	5 МВ.А	ОЗ – 20 м	Реконструируемый	Первопесьяновское сельское поселение
Казанский муниципальный район					
1	ПС 110/35/10 кВ "Казанка"	6,3 МВ.А	ОЗ – 20 м	Реконструируемый	Новоселезневское

№ п/п	Наименование	Краткая характеристика объекта	Зоны с особыми условиями использования территорий	Статус объекта	Местоположение планируемого объекта
					сельское поселение
Нижнетавдинский муниципальный район					
1	ПС 110/35/10 кВ "Нижняя Тавда"	32 МВ.А	ОЗ – 20 м	Реконструируемый	Нижнетавдинское сельское поселение
2	ПС 110/35/10 кВ "Велижаны"	32 МВ.А	ОЗ – 20 м	Реконструируемый	Велижанское сельское поселение
3	ПС 110/10 кВ «Мет. Завод»	80 МВ.А	ОЗ – 20 м	Проектируемый	Бухталовское сельское поселение
Омутинский муниципальный район					
1	ПС 110/35/10 кВ "Омутинка"	50 МВ.А	ОЗ – 20 м	Реконструируемый	Омутинское сельское поселение
Тобольский муниципальный район					
1	ПС 110/10 кВ "Блинниково"	2,5 МВ.А	ОЗ – 20 м	Реконструируемый	Дегтяревское сельское поселение
2	ПС 110/10 кВ "Менделеево"	80 МВ.А	ОЗ – 20 м	Реконструируемый	Малозоркальцевское сельское поселение
3	ПС 110/10 кВ "Абалак"	12.6 МВ.А	ОЗ – 20 м	Реконструируемый	Абалакское сельское поселение
Тюменский муниципальный район					
1	ПС 110/10 кВ "Кулаково"	32 МВ.А	ОЗ – 20 м	Реконструируемый	Кулаковское сельское поселение
2	ПС 110/10 кВ "Горьковка"	32 МВ.А	ОЗ – 20 м	Реконструируемый	Горьковское сельское поселение
3	ПС 110/35/10 кВ "Червишево"	32 МВ.А	ОЗ – 20 м	Реконструируемый	Червишевское сельское поселение
4	ПС 110/10 кВ "КС-11"	126 МВ.А	ОЗ – 20 м	Реконструируемый	Богандинское сельское поселение
5	ПС 110/10 кВ "Молодежная"	32 МВ.А	ОЗ – 20 м	Проектируемый	Московское сельское поселение
6	ПС 110/10 кВ "Индустриальная"	50 МВ.А	ОЗ – 20 м	Проектируемый	Богандинское сельское поселение
7	ПС 110/10 кВ "ЖБИ"	50 МВ.А	ОЗ – 20 м	Реконструируемый	Богандинское сельское поселение
8	ПС 110/10 кВ	32 МВ.А	ОЗ – 20 м	Проектируемый	Кулаковское сельское поселение
Уватский муниципальный район					
1	ОРУ 110 кВ	-	-	Проектируемый	Демьянское сельское поселение
2	ПС 110/35/6 кВ "Кальча"	80 МВ.А	ОЗ – 20 м	Реконструируемый	Уватский муниципальный район
3	ПС 110/10 кВ "КС-7"	126 МВ.А	ОЗ – 20 м	Реконструируемый	Соровое сельское поселение
4	ПС 110/10 кВ "Тальцыйская"	-	ОЗ – 20 м	Проектируемый	Уватский муниципальный район
5	ПС 110/35/10 кВ "СИБИНТЭК"	20 МВ.А	ОЗ – 20 м	Проектируемый	Уватский муниципальный район
6	ГПЭС	15 МВт		Проектируемый	Уватский муниципальный район
7	ГПЭС	15 МВт		Проектируемый	Уватский муниципальный район
8	ГДЭС	6 МВт		Проектируемый	Уватский муниципальный район
9	ГТЭС	42 МВт		Проектируемый	Уватский муниципальный район
10	ГТЭС	82,96 МВт		Проектируемый	Уватский муниципальный район
Упоровский муниципальный район					
1	ПС 110/35/10 кВ "Буньково"	12,6 МВ.А	ОЗ – 20 м	Реконструируемый	Буньковское сельское поселение
2	ПС 110/35/10 кВ "Упорово"	20 МВ.А	ОЗ – 20 м	Реконструируемый	Упоровское сельское поселение
3	ПС 110/10 кВ "Тютрино"	6,3 МВ.А	ОЗ – 20 м	Реконструируемый	Суерское сельское поселение
Ярковский муниципальный район					
1	ПС 110/35/10 кВ "Ярково"	32 МВ.А	ОЗ – 20 м	Реконструируемый	Ярковское сельское поселение
2	ПС 110/10 кВ "Бачкун"	80 МВ.А	ОЗ – 20 м	Реконструируемый	Щетковское сельское поселение

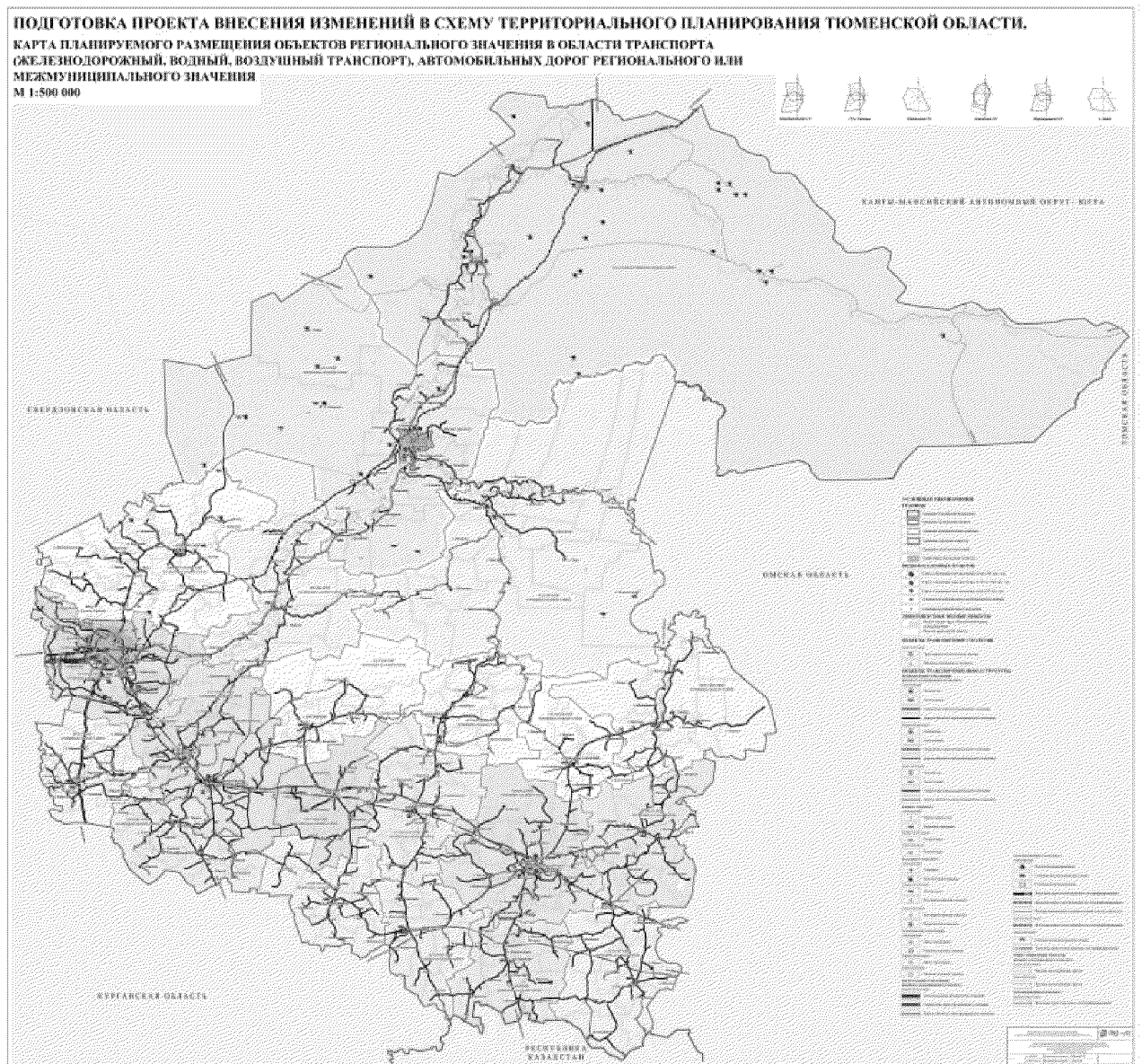
1.9. Объекты специального назначения

№ п/п	Наименование	Краткая характеристика объекта	Зоны с особыми условиями использования территорий	Статус объекта	Местоположение планируемого объекта
Предприятия и сооружения по транспортировке, обезвреживанию и переработке бытовых отходов					
1	Мусороперегрузочная станция	Проектная мощность - 100 тыс тонн/год	СЗЗ – 100 м	Проектируемый	р.п. Боровский сельского поселения поселок Боровский Тюменского муниципального района, кадастровый номер участка 72:17:0201009:425
2	Площадка накопления с наличием пресскомпактора	-	-	Проектируемый	Голышмановский муниципальный район, Малышенское сельское поселение, 1 км на север от с. Малышенка
3	Площадка накопления с наличием пресскомпактора	-	-	Проектируемый	Аромашевский муниципальный район, Новопетровское сельское поселение, с. Новопетрово, по автодороге Новопетрово-Ангерка 2 км, влево 300 м
4	Площадка накопления с наличием пресскомпактора	-	-	Проектируемый	Аромашевский муниципальный район, Малоскарединское сельское поселение, д. Овсово, 200 метров северо-восточнее
5	Мусороперегрузочная станция	-	СЗЗ – 100 м	Проектируемый	Ярковский муниципальный район, Ярковское сельское поселение, с. Ярково
6	Площадка накопления с наличием пресскомпактора	-	-	Проектируемый	Ярковский муниципальный район, Новоалександровское сельское поселение, с. Новокайшуль, 1,4 км на юг от с. Новокайшуль
7	Мусороперегрузочная станция	-	СЗЗ – 100 м	Проектируемый	Абатский муниципальный район, Абатское сельское поселение, с. Абатское
8	Площадка накопления с наличием пресскомпактора	-	-	Проектируемый	Нижнетавдинский муниципальный район, 3 км к северо-западу от с. Нижняя Тавда Нижнетавдинского сельского поселения
9	Мусороперегрузочная станция	-	СЗЗ – 100 м	Проектируемый	Голышмановский муниципальный район, Голышмановское сельское поселение, с. Голышманово
10	Мусороперегрузочная станция	-	СЗЗ – 100 м	Проектируемый	Тобольский муниципальный район, Дегтяревское сельское поселение, южнее с. Дегтярево
11	Мусороперегрузочная станция	-	СЗЗ – 100 м	Проектируемый	Городской округ город Тобольск,

№ п/п	Наименование	Краткая характеристика объекта	Зоны с особыми условиями использования территорий	Статус объекта	Местоположение планируемого объекта
					левый берег р. Иртыш, 2 км северо-западнее г. Тобольска
12	Мусороперегрузочная станция	-	СЗЗ – 100 м	Проектируемый	Вагайский муниципальный район, Первовагайское сельское поселение, 2 км на юг от с. Вагай
13	Мусороперегрузочная станция	-	СЗЗ – 100 м	Проектируемый	Уватский муниципальный район, Демьянское сельское поселение, с. Демьянское
14	Мусороперегрузочная станция	-	СЗЗ – 100 м	Проектируемый	Уватский муниципальный район, Ивановское сельское поселение, 2 км на северо-восток от с. Ивановка
15	Мусороперегрузочная станция	-	СЗЗ – 100 м	Проектируемый	Уватский муниципальный район, Уватское сельское поселение, 600 м на север от с. Уват
16	Мусороперегрузочная станция	-	СЗЗ – 100 м	Проектируемый	с. Викулово Викуловского сельского поселения Викуловского муниципального района, 1,3 км на северо-запад от с. Викулово
17	Мусороперегрузочная станция	-	СЗЗ – 100 м	Проектируемый	Сорокинский муниципальный район, Сорокинское сельское поселение, 2,5 км севернее с. Большое Сорокино
18	Мусороперегрузочная станция	-	СЗЗ – 100 м	Проектируемый	Исетский муниципальный район, с. Новиково Красновское сельское поселение, северо-западнее, в 4 км от с. Исетское Исетского сельского поселения
19	Мусороперегрузочная станция	-	СЗЗ – 100 м	Проектируемый	Бердюжский муниципальный район, Бердюжское сельское поселение, 900 м на северо-восток от с. Бердюжье
20	Мусороперегрузочная станция	-	СЗЗ – 100 м	Проектируемый	Казанский муниципальный район, Казанское сельское поселение, 1,5 км юго-западнее с. Казанское
21	Мусороперегрузочная станция	-	СЗЗ – 100 м	Проектируемый	Сладковский муниципальный район, Сладковское сельское поселение, 1 км юго-западнее с. Сладково
22	Площадка накопления с наличием пресскompактора	-	-	Проектируемый	Юргинский муниципальный район, Юргинское сельское поселение,

№ п/п	Наименование	Краткая характеристика объекта	Зоны с особыми условиями использования территорий	Статус объекта	Местоположение планируемого объекта
					2,7 км юго-западнее от с. Юргинское
23	Мусороперегрузочная станция	-	СЗЗ – 100 м	Проектируемый	Заводоуковский городской округ, в 1 км на северо-запад от садово-огороднического общества «Озерки»
24	Площадка накопления с наличием пресскомпактора	-	-	Проектируемый	Ялуторовский муниципальный район, Асланинское сельское поселение, с. Аслана
25	Мусороперегрузочная станция	-	СЗЗ – 100 м	Проектируемый	Упоровский муниципальный район, Упоровское сельское поселение, на 5 км автодороги Упорово-Емуртла
26	Площадка накопления с наличием пресскомпактора	-	-	Проектируемый	Упоровский муниципальный район, Буньковское сельское поселение, в 550 м от жилого дома д. Осеева, ул. Береговая 50 по направлению на юго-восток (п. Механизаторов)
27	Площадка накопления с наличием пресскомпактора	-	-	Проектируемый	Упоровский муниципальный район, Емуртлинское сельское поселение, в 900 м по направлению на юго-восток
28	Площадка накопления с наличием пресскомпактора	-	-	Проектируемый	Армизонский муниципальный район, Армизонское сельское поселение, с. Армизонское, 2 км юго-западнее от с. Армизонское
29	Мусороперерабатывающий завод	Проектная мощность - 350 тыс тонн/год	СЗЗ – 1000 м	Проектируемый	г. Тюмень, 9-й км Велижанского тракта, на месте полигона ТКО г. Тюмени
30	Мусороперерабатывающий завод	Проектная мощность - 40 тыс тонн/год	СЗЗ – 1000 м	Проектируемый	г. Тобольск, район ЗКСМ, площадка 1, на месте полигона ТКО г. Тобольска
31	Мусороперерабатывающий завод	Проектная мощность - 25 тыс тонн/год	СЗЗ – 500 м	Проектируемый	Ишимский муниципальный район, 4 км Бердюжского тракта, на месте полигона ТКО г. Ишима
32	Мусороперерабатывающий завод	Проектная мощность - 25 тыс тонн/год	СЗЗ – 500 м	Проектируемый	г. Ялуторовск, 1380м на северо-запад от перекрестка автодороги Тюмень - Ишим - Омск и автодороги Ялуторовск - Ярково, на месте полигона ТКО г. Ялуторовска
33	Мусороперегрузочная станция	Проектная мощность - 100 тыс тонн/год	СЗЗ – 100 м	Проектируемый	г. Тюмень, район Воронинские горки, кадастровый номер участка 72:23:0214002:966

Карта планируемого размещения объектов регионального значения в области транспорта (железнодорожный, водный, воздушный транспорт), автомобильных дорог регионального или межмуниципального значения



Карта планируемых для размещения объектов федерального, регионального значения в области энергетики и инженерной инфраструктуры

