



ПРАВИТЕЛЬСТВО ТЮМЕНСКОЙ ОБЛАСТИ

ПОСТАНОВЛЕНИЕ

20 марта 2017 г.

№ 108-п

г. Тюмень

Об утверждении документации по планировке территории (проект планировки территории, проект межевания территории), предназначенной для размещения линейного объекта транспортной инфраструктуры регионального значения

В соответствии со статьей 45 Градостроительного кодекса Российской Федерации, Законом Тюменской области от 03.06.2005 № 385 «О регулировании градостроительной деятельности в Тюменской области», постановлением Правительства Тюменской области от 01.07.2013 № 244-п «Об утверждении порядка принятия решения о подготовке документации по планировке территории, ее проверки и согласования»:

1. Утвердить документацию по планировке территории (проект планировки территории, проект межевания территории), предназначенной для размещения линейного объекта транспортной инфраструктуры регионального значения: «Строительство ул. Мельникайте на участке от автомобильной дороги Тюмень – Боровский – Богандинский (ул. Федюнинского) до автомобильной дороги федерального значения Р-254 «Иртыш». Подъезд к г. Тюмени» согласно приложению к настоящему постановлению.

2. Главному управлению строительства Тюменской области:

2.1. В течение 7 календарных дней со дня принятия настоящего постановления направить документацию по планировке территории в адрес главы муниципального образования городской округ город Тюмень и главы Тюменского муниципального района.

2.2. В срок, не превышающий 10 календарных дней со дня принятия настоящего постановления, направить в территориальный орган федерального органа исполнительной власти, уполномоченного Правительством РФ, осуществляющий государственный кадастровый учет, государственную регистрацию прав, ведение Единого государственного реестра недвижимости и предоставление сведений, содержащихся в Едином

государственном реестре недвижимости, документ, воспроизводящий сведения, содержащиеся в решении об утверждении документации по планировке территории, в том числе: координаты характерных точек красных линий (точек изменения направления красных линий и деления их на части) в единой государственной системе координат, используемой для ведения Единого государственного реестра недвижимости; реквизиты решения об утверждении документации по планировке территории; описание местоположения границ земельных участков, подлежащих образованию в соответствии с утвержденным проектом межевания территории.

Губернатор области



В. В. Якушев

Разбивочный чертеж красных линий.

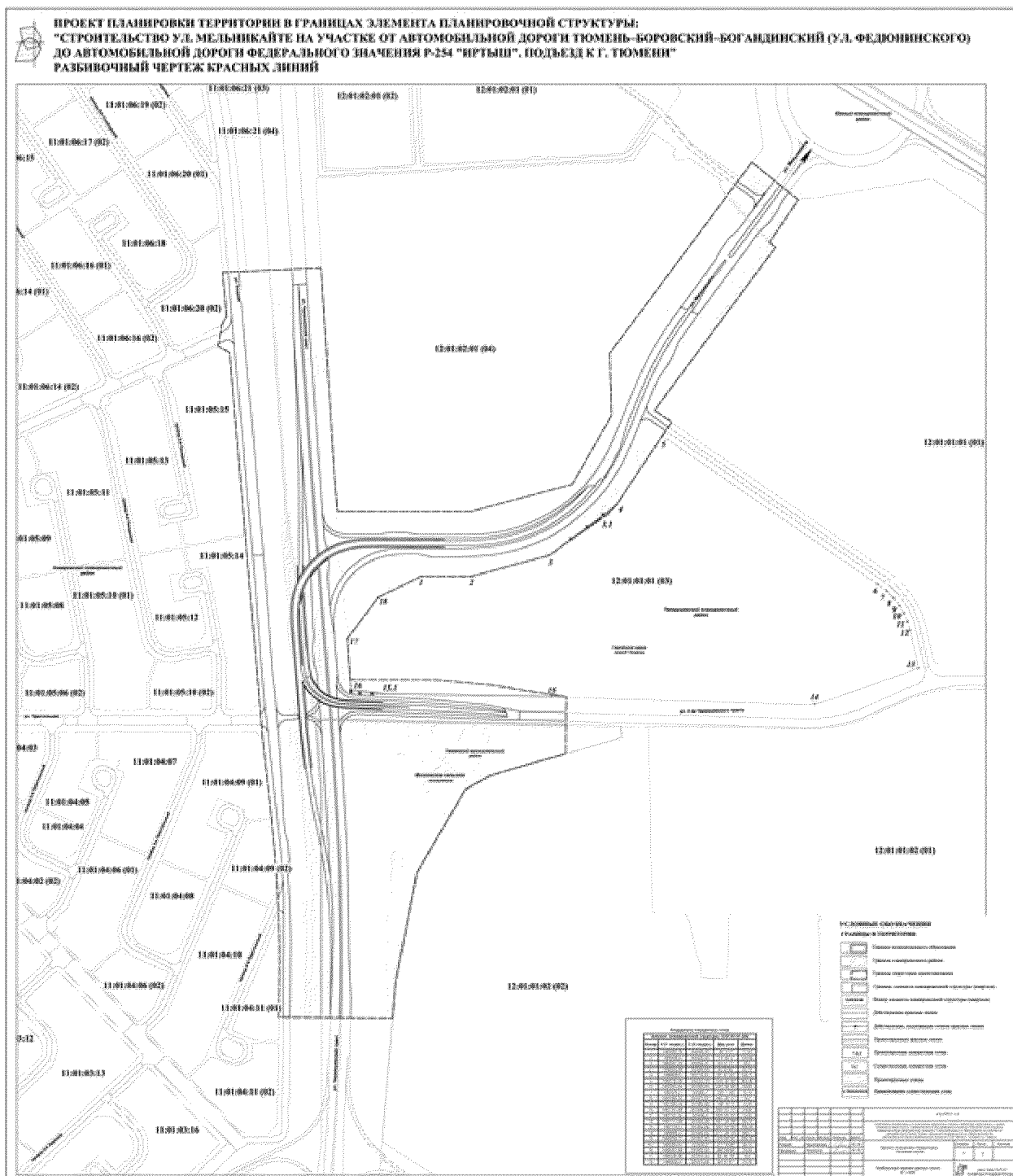


Схема развития транспортной инфраструктуры.

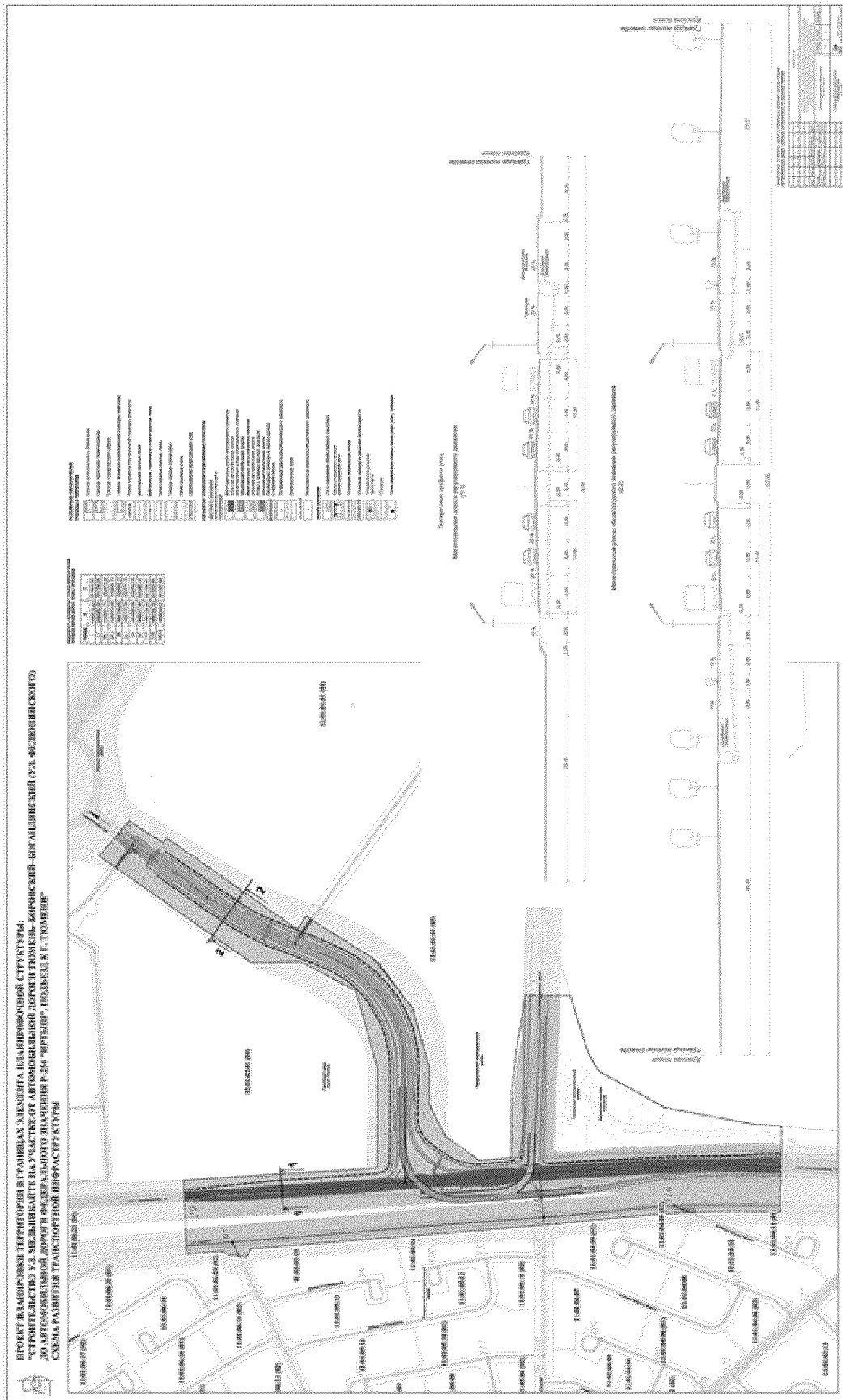
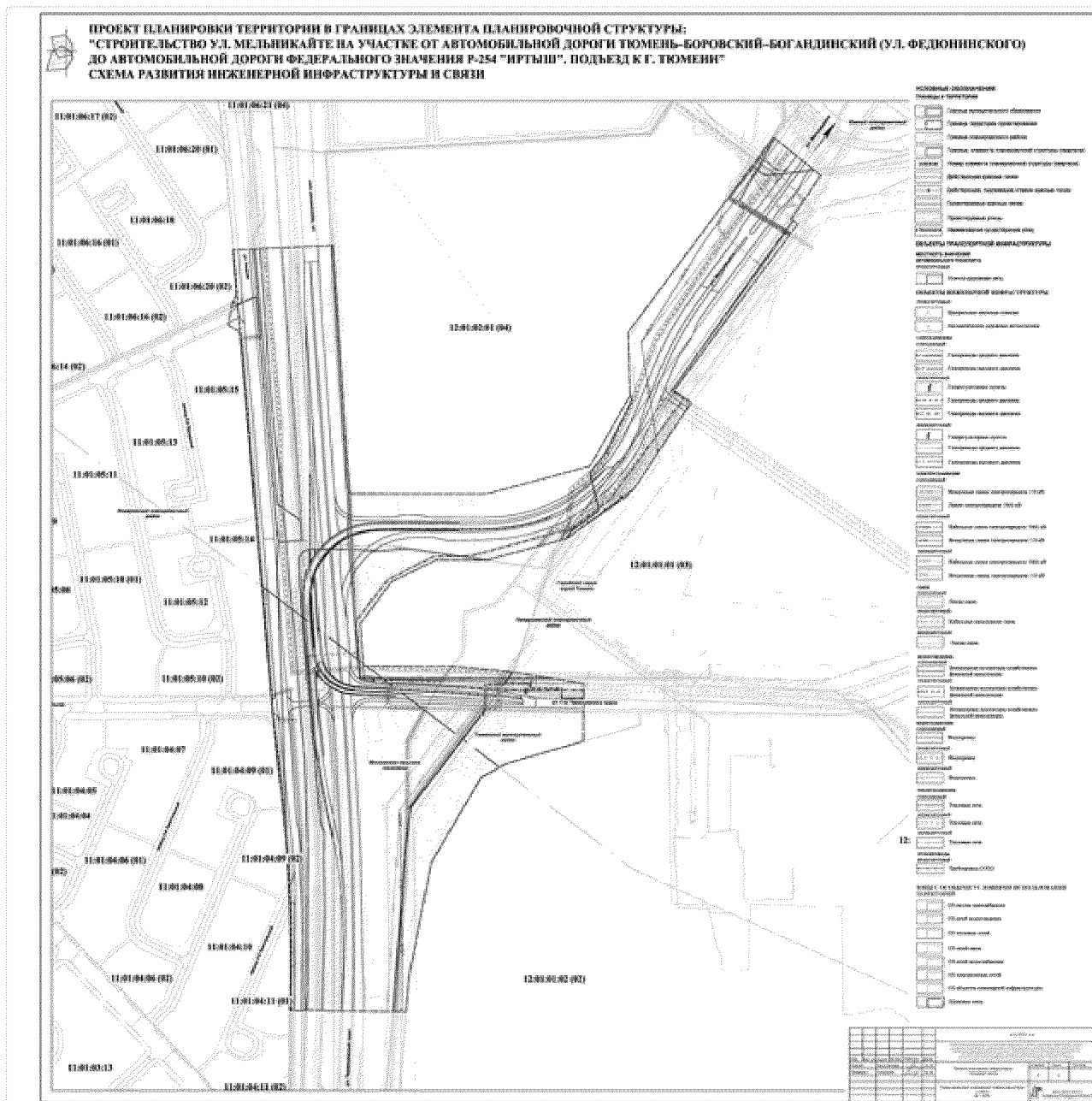


Схема развития инженерной инфраструктуры и связи.



1.2. Текстовая часть проекта планировки территории.

1.2.1. Положения о размещении объектов капитального строительства.

Сведения об объектах капитального строительства.

В административном отношении граница проектируемой территории расположена в городском округе г. Тюмень, на территории Калининского административного округа и в Тюменском муниципальном районе, на территории Московского сельского поселения.

В соответствии с градостроительным зонированием города Тюмени территория размещена в пределах 11-го «Комаровский» и 12-го «Патрушевский» планировочных районов.

Ориентировочная площадь проектируемой территории в соответствии с заданием на подготовку документации по планировке территории (далее – Задание), утвержденным приказом Главного управления строительства Тюменской области от 16.06.2016 № 0412-ОД «О подготовке документации по планировке территории», составляет 34 га.

В границах проектируемой территории предусмотрено размещение линейного объекта транспортной инфраструктуры регионального значения: «Строительство ул. Мельникайте на участке от автомобильной дороги Тюмень–Боровский–Богандинский (ул. Федюнинского) до автомобильной дороги федерального значения Р-254 «Иртыш». Подъезд к г. Тюмени».

Реализация объекта предусмотрена детальным планом-графиком реализации государственной программы Тюменской области «Развитие транспортной инфраструктуры» до 2022 года на 2016-2018 годы

Строительство ул. Мельникайте осуществляется с целью повышения технического уровня автомобильных дорог их пропускной способности и создания современной, развитой и эффективной автомобильной дорожной сети регионального значения.

Сведения о зонах размещения объектов капитального строительства и их видах.

В соответствии с Правилами землепользования и застройки города Тюмени, утвержденными решением Тюменской городской Думы от 30.10.2008 № 154 «О Правилах землепользования и застройки города Тюмени» (далее – ПЗЗ г. Тюмень), в границах проектируемой территории установлены территориальные зоны ИТ-3, Р-2, ОД-2, ОД-3.

В соответствии с Правилами землепользования и застройки Московского муниципального образования, утвержденными Решением Думы Московского муниципального образования от 20.04.2009 № 18 «Об утверждении правил землепользования и застройки Московского муниципального образования» (далее – ПЗЗ Московского МО), в границах проектируемой территории установлены зона ТЗ 500, ОДЗ 212.

Проектом планировки в границах рассматриваемой территории устанавливаются следующие зоны размещения объектов капитального строительства:

- зона улично-дорожной сети;
- зона размещения объектов здравоохранения.

Сведения о красных линиях.

Красные линии запроектированы с учетом проектных границ земельных участков и размещения инженерной инфраструктуры на основании Инструкции о порядке проектирования установления красных линий в городах и других поселениях Российской Федерации РДС 30-201-98.

Устанавливаемые в проекте планировки красные линии отделяют территорию линейных объектов транспортной инфраструктуры регионального значения от застройки.

Ширина красных линий в границах территории принята:

- на участке прохождения ул. Мельникайте – 70-200 м.;
- на участке прохождения автомобильной дороги федерального значения Р-254 «Иртыш». Подъезд к г. Тюмени» - 90-180 м.

Ведомость координат поворотных точек красных линий приведена в таблице №1.

Таблица № 1.

Ведомость координат поворотных точек красных линий.

Элемент планировочной структуры 12:01:01:01 (03)				
Номер	X (Y геодез.)	Y (X геодез.)	Дир.угол	Длина
1	1466359,76	332006,03	90° 0' 0"	77,04
2	1466436,8	332006,03	74° 58' 2"	124,69
3	1466557,22	332038,37	53° 0' 11"	95,5
3,1	1466634,38	332094,64	50°23'30"	32,74
4	1466659,6	332115,51	33° 37' 32"	128,11
5	1466730,54	332222,18	124° 35' 56"	402,48
6	1467061,84	331993,64	126° 38' 59"	16,65
7	1467075,2	331983,7	135° 1' 33"	15,73
8	1467086,32	331972,57	142° 39' 17"	14,7
9	1467095,24	331960,88	149° 53' 5"	13,43
10	1467101,98	331949,26	156° 51' 17"	14,09
11	1467107,52	331936,3	163° 53' 31"	13,55
12	1467111,28	331923,28	167° 24' 39"	59,74
13	1467124,3	331864,98	250° 53' 58"	168,26
14	1466965,3	331809,92	271° 39' 14"	405,7
15	1466559,77	331821,63	270°55'19"	259,19
15,1	1466300,61	331825,8	277°16'26"	49,13
16	1466251,88	331832,02	355°39'39"	78,24
17	1466245,96	331910,04	36° 38' 16"	79,5
18	1466293,4	331973,83	64° 6' 57"	73,76

Сведения о градостроительных регламентах, установленных правилами землепользования и застройки.

Градостроительный регламент определяет правовой режим земельных участков, равно как всего, что находится над и под поверхностью земельных участков и используется в процессе их застройки и последующей эксплуатации объектов капитального строительства.

ПЗЗ г. Тюмени и Московского МО являются документом градостроительного зонирования муниципального образования городской округ город Тюмень и Московского муниципального образования Тюменского района и устанавливают территориальные зоны, градостроительные регламенты, порядок применения и внесения изменений в настоящие ПЗЗ.

Градостроительные регламенты ПЗЗ г. Тюмень.

Зона улично-дорожной сети ИТ-3.

Зона улично-дорожной сети ИТ-3 выделена для обеспечения условий сохранения и развития городской системы улиц и дорог, для размещения сетей инженерно-технического обеспечения. Действие градостроительного регламента не распространяется на земельные участки, предназначенные для размещения линейных объектов и (или) занятые линейными объектами.

Зона размещения объектов социального и коммунально-бытового назначения ОД-2.

1. Зона размещения объектов социального и коммунально-бытового назначения ОД-2 выделена для формирования местных (локальных) центров городских районов и центров вдоль улиц с широким спектром функций, ориентированных на удовлетворение потребностей населения.

2. Основные виды разрешенного использования земельных участков и объектов капитального строительства, предельные размеры земельных участков и предельные параметры разрешенного строительства, реконструкции объектов капитального строительства в зоне размещения объектов социального и коммунально-бытового назначения

ОСНОВНЫЕ ВИДЫ РАЗРЕШЕННОГО ИСПОЛЬЗОВАНИЯ	ПРЕДЕЛЬНЫЕ РАЗМЕРЫ ЗЕМЕЛЬНЫХ УЧАСТКОВ И ПРЕДЕЛЬНЫЕ ПАРАМЕТРЫ РАЗРЕШЕННОГО СТРОИТЕЛЬСТВА, РЕКОНСТРУКЦИИ ОБЪЕКТОВ КАПИТАЛЬНОГО СТРОИТЕЛЬСТВА
1. Для размещения объектов по обслуживанию общества и государства	Минимальная ширина земельного участка - 20 м. Минимальная площадь земельного участка - 1500 кв. м. Минимальный отступ от границы земельного участка - 3 м. Максимальное количество этажей - 10. Максимальный процент застройки в границах земельного участка - 60,0.
2. Для размещения объектов образования	Максимальный процент застройки в границах земельного участка - 65,0. Минимальный отступ от границ земельного участка - 0 м.
3. Для размещения объектов социального обслуживания населения	Минимальный отступ от границы земельного участка - 3 м. Максимальное количество этажей - 10. Максимальный процент застройки в границах земельного участка - 50,0.
4. Для размещения объектов бытового обслуживания населения	Минимальная ширина земельного участка - 20 м. Минимальная площадь земельного участка - 1000 кв. м. Минимальный отступ от границы земельного участка - 3 м. Максимальное количество этажей - 10. Максимальный процент застройки в границах земельного участка - 60,0.
5. Для размещения торговых объектов	Минимальная ширина земельного участка - 20 м. Минимальная площадь земельного участка - 1000 кв. м. Минимальный отступ от границы земельного участка - 3 м. Максимальное количество этажей - 10. Максимальный процент застройки в границах земельного участка - 60,0.
6. Для размещения объектов культуры и искусства	Минимальная ширина земельного участка - 20 м. Минимальная площадь земельного участка - 600 кв. м. Минимальный отступ от границы земельного участка - 3 м. Максимальное количество этажей - 5. Максимальный процент застройки в границах земельного участка - 60,0.
7. Для размещения объектов	Минимальная ширина земельного участка - 20 м.

здравоохранения, допустимых к размещению в соответствии с требованиями санитарного законодательства Российской Федерации	Минимальная площадь земельного участка - 600 кв. м. Минимальный отступ от границы земельного участка - 3 м. Максимальный процент застройки в границах земельного участка - 50,0.
8. Для размещения объектов спорта	Минимальная ширина земельного участка - 20 м. Минимальная площадь земельного участка - 600 кв. м. Минимальный отступ от границы земельного участка - 3 м. Максимальное количество этажей - 5. Максимальный процент застройки в границах земельного участка - 60,0.
9. Для размещения объектов общественного питания	Минимальная ширина земельного участка - 20 м. Минимальная площадь земельного участка - 600 кв. м. Минимальный отступ от границы земельного участка - 3 м. Максимальное количество этажей - 5. Максимальный процент застройки в границах земельного участка - 60,0.
10. Для размещения объектов коммунального обслуживания населения	Минимальная ширина земельного участка - 20 м. Минимальная площадь земельного участка - 600 кв. м. Минимальный отступ от границы земельного участка - 3 м. Максимальное количество этажей - 10. Максимальный процент застройки в границах земельного участка - 50,0.
11. Для размещения объектов дорожного сервиса, предназначенных для обслуживания легкового автотранспорта, относящихся к V классу опасности по санитарной классификации, с соблюдением нормативной санитарно-защитной зоны	Минимальная ширина земельного участка - 20 м. Минимальная площадь земельного участка - 600 кв. м. Минимальный отступ от границы земельного участка - 3 м. Максимальное количество этажей - 3. Максимальный процент застройки в границах земельного участка - 50,0.
12. Для размещения объектов хранения легкового автотранспорта	Минимальная площадь земельного участка - 600 кв. м. Минимальный отступ от границ земельного участка - 3 м. Максимальное количество этажей - 9. Максимальный процент застройки в границах земельного участка - 85,0.
13. Для размещения объектов жилой застройки, предназначенных для временного проживания граждан в период их работы, службы или обучения	Минимальная ширина земельного участка - 30 м. Минимальная площадь земельного участка - 5000 кв. м. Минимальный отступ от границы земельного участка - 3 м. Максимальное количество этажей - 10. Максимальный процент застройки в границах земельного участка - 32,6
14. Для размещения объектов туристской индустрии	Минимальная ширина земельного участка - 20 м. Минимальная площадь земельного участка - 600 кв. м. Минимальный отступ от границы земельного участка - 3 м. Максимальное количество этажей - 10. Максимальный процент застройки в границах земельного участка - 60,0.
15. Для размещения объектов инженерно-технического обеспечения зданий, сооружений, допустимых к размещению в соответствии с требованиями санитарного законодательства Российской Федерации	Минимальная ширина земельного участка - 2 м. Минимальная площадь земельного участка - 4 кв. м. Минимальный отступ от границ земельного участка - 0 м. Максимальное количество этажей - 2. Максимальный процент застройки в границах земельного участка - 100,0.

3. Вспомогательные виды разрешенного использования земельных участков и объектов капитального строительства, предельные размеры земельных участков и предельные параметры разрешенного строительства, реконструкции объектов капитального строительства в зоне размещения

объектов социального и коммунально-бытового назначения

ВСПОМОГАТЕЛЬНЫЕ ВИДЫ РАЗРЕШЕННОГО ИСПОЛЬЗОВАНИЯ	ПРЕДЕЛЬНЫЕ РАЗМЕРЫ ЗЕМЕЛЬНЫХ УЧАСТКОВ И ПРЕДЕЛЬНЫЕ ПАРАМЕТРЫ РАЗРЕШЕННОГО СТРОИТЕЛЬСТВА, РЕКОНСТРУКЦИИ ОБЪЕКТОВ КАПИТАЛЬНОГО СТРОИТЕЛЬСТВА
1. Для размещения объектов хранения легкового автотранспорта	Минимальный отступ от границы земельного участка - 3 м. Максимальное количество этажей - 9.
2. Для размещения объектов инженерно-технического обеспечения зданий, сооружений, допустимых к размещению в соответствии с требованиями санитарного законодательства Российской Федерации	Минимальный отступ от границ земельного участка - 0 м. Максимальное количество этажей - 2.
3. Для размещения объектов складского назначения	Минимальный отступ от границы земельного участка - 3 м. Максимальное количество этажей - 3.

4. Условно разрешенные виды использования земельных участков и объектов капитального строительства, предельные размеры земельных участков и предельные параметры разрешенного строительства, реконструкции объектов капитального строительства в зоне размещения объектов социального и коммунально-бытового назначения

УСЛОВНО РАЗРЕШЕННЫЕ ВИДЫ ИСПОЛЬЗОВАНИЯ	ПРЕДЕЛЬНЫЕ РАЗМЕРЫ ЗЕМЕЛЬНЫХ УЧАСТКОВ И ПРЕДЕЛЬНЫЕ ПАРАМЕТРЫ РАЗРЕШЕННОГО СТРОИТЕЛЬСТВА, РЕКОНСТРУКЦИИ ОБЪЕКТОВ КАПИТАЛЬНОГО СТРОИТЕЛЬСТВА
1. Для размещения объектов религиозного назначения	Минимальная ширина земельного участка - 20 м. Минимальная площадь земельного участка - 600 кв. м. Минимальный отступ от границы земельного участка - 3 м. Максимальный процент застройки в границах земельного участка - 50,0.
2. Для размещения объектов дорожного сервиса, предназначенных для обслуживания легкового автотранспорта, относящихся к IV классу опасности по санитарной классификации	Минимальная ширина земельного участка - 20 м. Минимальная площадь земельного участка - 600 кв. м. Минимальный отступ от границы земельного участка - 3 м. Максимальное количество этажей - 2. Максимальный процент застройки в границах земельного участка - 50,0.
3. Для размещения объектов по обслуживанию общества и государства	Минимальная ширина земельного участка - 20 м. Минимальная площадь земельного участка - 1500 кв. м. Минимальный отступ от границы земельного участка - 3 м. Максимальное количество этажей - 25. Максимальный процент застройки в границах земельного участка - 60,0.
4. Для размещения объектов бытового обслуживания населения	Минимальная ширина земельного участка - 20 м. Минимальная площадь земельного участка - 1000 кв. м. Минимальный отступ от границы земельного участка - 3 м. Максимальное количество этажей - 25. Максимальный процент застройки в границах земельного участка - 60,0.
5. Для размещения объектов инженерной инфраструктуры, допустимых к размещению в соответствии с требованиями санитарного законодательства Российской Федерации	Минимальная ширина земельного участка - 20 м. Минимальная площадь земельного участка - 600 кв. м. Минимальный отступ от границы земельного участка - 3 м. Максимальное количество этажей - 2. Максимальный процент застройки в границах земельного участка - 65,0.

Зона озелененных территорий общего пользования Р-2.

1. Зона озелененных территорий общего пользования Р-2 выделена в

целях создания озелененных территорий общего пользования (за исключением городских садов, парков), сохранения чистой окружающей среды в интересах здоровья населения. В составе территориальной зоны Р-2 располагаются земельные участки в границах территорий общего пользования (за исключением парков, городских садов), на которые действие градостроительных регламентов не распространяется.

2. Основные виды разрешенного использования земельных участков и объектов капитального строительства, предельные размеры земельных участков и предельные параметры разрешенного строительства, реконструкции объектов капитального строительства в зоне озелененных территорий общего пользования

ОСНОВНЫЕ ВИДЫ РАЗРЕШЕННОГО ИСПОЛЬЗОВАНИЯ	ПРЕДЕЛЬНЫЕ РАЗМЕРЫ ЗЕМЕЛЬНЫХ УЧАСТКОВ И ПРЕДЕЛЬНЫЕ ПАРАМЕТРЫ РАЗРЕШЕННОГО СТРОИТЕЛЬСТВА, РЕКОНСТРУКЦИИ ОБЪЕКТОВ КАПИТАЛЬНОГО СТРОИТЕЛЬСТВА
1. Для размещения элементов озеленения и благоустройства	Минимальная площадь земельного участка - 100 кв. м.

3. Вспомогательные виды разрешенного использования земельных участков и объектов капитального строительства, предельные размеры земельных участков и предельные параметры разрешенного строительства, реконструкции объектов капитального строительства в зоне озелененных территорий общего пользования

ВСПОМОГАТЕЛЬНЫЕ ВИДЫ РАЗРЕШЕННОГО ИСПОЛЬЗОВАНИЯ	ПРЕДЕЛЬНЫЕ РАЗМЕРЫ ЗЕМЕЛЬНЫХ УЧАСТКОВ И ПРЕДЕЛЬНЫЕ ПАРАМЕТРЫ РАЗРЕШЕННОГО СТРОИТЕЛЬСТВА, РЕКОНСТРУКЦИИ ОБЪЕКТОВ КАПИТАЛЬНОГО СТРОИТЕЛЬСТВА
1. Для размещения объектов инженерно-технического обеспечения зданий, сооружений, допустимых к размещению в соответствии с требованиями санитарного законодательства Российской Федерации	Минимальный отступ от границ земельного участка - 0 м. Максимальное количество этажей - 1.

Зона общественно-деловой застройки специализированных центров обслуживания ОД-3.

1. Зона общественно-деловой застройки специализированных центров обслуживания ОД-3 выделена для формирования центров и комплексов общественного обслуживания и деловой деятельности (в том числе учебных, медицинских, культурно-зрелищных, спортивно-зрелищных), создания условий обслуживания больших людских потоков в условиях ограничений, налагаемых непосредственным соседством общественных и деловых объектов с технологическими объектами транспорта (территориями, относимыми к зоне инженерной и транспортной инфраструктур).

2. Основные виды разрешенного использования земельных участков и объектов капитального строительства, предельные размеры земельных участков и предельные параметры разрешенного строительства, реконструкции объектов капитального строительства в зоне общественно-деловой застройки специализированных центров обслуживания

ОСНОВНЫЕ ВИДЫ РАЗРЕШЕННОГО ИСПОЛЬЗОВАНИЯ	ПРЕДЕЛЬНЫЕ РАЗМЕРЫ ЗЕМЕЛЬНЫХ УЧАСТКОВ И ПРЕДЕЛЬНЫЕ ПАРАМЕТРЫ РАЗРЕШЕННОГО СТРОИТЕЛЬСТВА, РЕКОНСТРУКЦИИ ОБЪЕКТОВ КАПИТАЛЬНОГО СТРОИТЕЛЬСТВА
1. Для размещения объектов образования	Максимальный процент застройки в границах земельного участка - 65,0.

	Минимальный отступ от границ земельного участка - 0 м.
2. Для размещения объектов здравоохранения, допустимых к размещению в соответствии с требованиями санитарного законодательства Российской Федерации	Минимальная ширина земельного участка - 30 м. Минимальная площадь земельного участка - 1000 кв. м. Минимальный отступ от границы земельного участка - 3 м. Максимальный процент застройки в границах земельного участка - 50,0.
3. Для размещения объектов культуры и искусства	Минимальная ширина земельного участка - 30 м. Минимальная площадь земельного участка - 1000 кв. м. Минимальный отступ от границы земельного участка - 3 м. Максимальное количество этажей - 10. Максимальный процент застройки в границах земельного участка - 60,0.
4. Для размещения объектов спорта	Минимальная ширина земельного участка - 30 м. Минимальная площадь земельного участка - 1000 кв. м. Минимальный отступ от границы земельного участка - 3 м. Максимальное количество этажей - 10. Максимальный процент застройки в границах земельного участка - 60.
5. Для размещения объектов социального обслуживания населения	Минимальный отступ от границы земельного участка - 3 м. Максимальное количество этажей - 10. Максимальный процент застройки в границах земельного участка - 50,0.
6. Для размещения объектов бытового обслуживания населения	Минимальная ширина земельного участка - 30 м. Минимальная площадь земельного участка - 1000 кв. м. Минимальный отступ от границы земельного участка - 3 м. Максимальное количество этажей - 10. Максимальный процент застройки в границах земельного участка - 60,0.
7. Для размещения торговых объектов	Минимальная ширина земельного участка - 30 м. Минимальная площадь земельного участка - 1000 кв. м. Минимальный отступ от границы земельного участка - 3 м. Максимальное количество этажей - 10. Максимальный процент застройки в границах земельного участка - 60.
8. Для размещения объектов общественного питания	Минимальная ширина земельного участка - 30 м. Минимальная площадь земельного участка - 1000 кв. м. Минимальный отступ от границы земельного участка - 3 м. Максимальное количество этажей - 10. Максимальный процент застройки в границах земельного участка - 60,0.
9. Для размещения объектов по обслуживанию общества и государства	Минимальная ширина земельного участка - 30 м. Минимальная площадь земельного участка - 1500 кв. м. Минимальный отступ от границы земельного участка - 3 м. Максимальное количество этажей - 10. Максимальный процент застройки в границах земельного участка - 60,0.
10. Для размещения объектов жилой застройки, предназначенных для временного проживания граждан в период их работы, службы или обучения	Минимальная ширина земельного участка - 30 м. Минимальная площадь земельного участка - 5000 кв. м. Минимальный отступ от границы земельного участка - 3 м. Максимальное количество этажей - 10. Максимальный процент застройки в границах земельного участка - 32,6
11. Для размещения объектов хранения легкового автотранспорта	Минимальная площадь земельного участка - 600 кв. м. Минимальный отступ от границ земельного участка - 3 м. Максимальное количество этажей - 9. Максимальный процент застройки в границах земельного участка - 85,0.
12. Для размещения объектов коммунального обслуживания	Минимальная ширина земельного участка - 20 м. Минимальная площадь земельного участка - 600 кв. м.

населения	Минимальный отступ от границы земельного участка - 3 м. Максимальное количество этажей - 25. Максимальный процент застройки в границах земельного участка - 50,0.
13. Для размещения объектов туристской индустрии	Минимальная ширина земельного участка - 30 м. Минимальная площадь земельного участка - 1000 кв. м. Минимальный отступ от границы земельного участка - 3 м. Максимальное количество этажей - 10. Максимальный процент застройки в границах земельного участка - 60,0.
14. Для размещения объектов дорожного сервиса, предназначенных для обслуживания легкового автотранспорта, относящихся к V классу опасности по санитарной классификации, с соблюдением нормативной санитарно-защитной зоны	Минимальная ширина земельного участка - 30 м. Минимальная площадь земельного участка - 1000 кв. м. Минимальный отступ от границы земельного участка - 3 м. Максимальное количество этажей - 4. Максимальный процент застройки в границах земельного участка - 50,0.
15. Для размещения объектов инженерно-технического обеспечения зданий, сооружений, допустимых к размещению в соответствии с требованиями санитарного законодательства Российской Федерации	Минимальная ширина земельного участка - 2 м. Минимальная площадь земельного участка - 4 кв. м. Минимальный отступ от границ земельного участка - 0 м. Максимальное количество этажей - 2. Максимальный процент застройки в границах земельного участка - 100,0.

3. Вспомогательные виды разрешенного использования земельных участков и объектов капитального строительства, предельные размеры земельных участков и предельные параметры разрешенного строительства, реконструкции объектов капитального строительства в зоне общественно-деловой застройки специализированных центров обслуживания

ВСПОМОГАТЕЛЬНЫЕ ВИДЫ РАЗРЕШЕННОГО ИСПОЛЬЗОВАНИЯ	ПРЕДЕЛЬНЫЕ РАЗМЕРЫ ЗЕМЕЛЬНЫХ УЧАСТКОВ И ПРЕДЕЛЬНЫЕ ПАРАМЕТРЫ РАЗРЕШЕННОГО СТРОИТЕЛЬСТВА, РЕКОНСТРУКЦИИ ОБЪЕКТОВ КАПИТАЛЬНОГО СТРОИТЕЛЬСТВА
1. Для размещения объектов хранения легкового автотранспорта	Минимальный отступ от границы земельного участка - 3 м. Максимальное количество этажей - 9.
2. Для размещения объектов инженерно-технического обеспечения зданий, сооружений, допустимых к размещению в соответствии с требованиями санитарного законодательства Российской Федерации	Минимальный отступ от границ земельного участка - 0 м. Максимальное количество этажей - 2.
3. Для размещения объектов складского назначения	Минимальная ширина земельного участка - 20 м. Минимальная площадь земельного участка - 400 кв. м. Минимальный отступ от границы земельного участка - 3 м. Максимальное количество этажей - 5. Максимальный процент застройки в границах земельного участка - 50,0.

4. Условно разрешенные виды использования земельных участков и объектов капитального строительства, предельные размеры земельных участков и предельные параметры разрешенного строительства, реконструкции объектов капитального строительства в зоне общественно-деловой застройки специализированных центров обслуживания

УСЛОВНО РАЗРЕШЕННЫЕ ВИДЫ ИСПОЛЬЗОВАНИЯ	ПРЕДЕЛЬНЫЕ РАЗМЕРЫ ЗЕМЕЛЬНЫХ УЧАСТКОВ И ПРЕДЕЛЬНЫЕ ПАРАМЕТРЫ РАЗРЕШЕННОГО СТРОИТЕЛЬСТВА, РЕКОНСТРУКЦИИ ОБЪЕКТОВ
--	---

	КАПИТАЛЬНОГО СТРОИТЕЛЬСТВА
1. Для размещения объектов здравоохранения	Минимальная ширина земельного участка - 30 м. Минимальная площадь земельного участка - 1000 кв. м. Минимальный отступ от границы земельного участка - 3 м. Максимальный процент застройки в границах земельного участка - 70,0.
2. Для размещения объектов религиозного назначения	Минимальная ширина земельного участка - 20 м. Минимальная площадь земельного участка - 600 кв. м. Минимальный отступ от границы земельного участка - 3 м. Максимальный процент застройки в границах земельного участка - 50,0.
3. Для размещения объектов дорожного сервиса, предназначенных для обслуживания легкового автотранспорта	Минимальная ширина земельного участка - 30 м. Минимальная площадь земельного участка - 1000 кв. м. Минимальный отступ от границы земельного участка - 3 м. Максимальное количество этажей - 4. Максимальный процент застройки в границах земельного участка - 50,0.
4. Для размещения объектов по обслуживанию общества и государства	Минимальная ширина земельного участка - 20 м. Минимальная площадь земельного участка - 1500 кв. м. Минимальный отступ от границы земельного участка - 3 м. Максимальное количество этажей - 25. Максимальный процент застройки в границах земельного участка - 60,0.
5. Для размещения объектов бытового обслуживания населения	Минимальная ширина земельного участка - 30 м. Минимальная площадь земельного участка - 1000 кв. м. Минимальный отступ от границы земельного участка - 3 м. Максимальное количество этажей - 25. Максимальный процент застройки в границах земельного участка - 60,0.
6. Для размещения объектов инженерной инфраструктуры	Минимальная ширина земельного участка - 20 м. Минимальная площадь земельного участка - 600 кв. м. Минимальный отступ от границы земельного участка - 3 м. Максимальное количество этажей - 2. Максимальный процент застройки в границах земельного участка - 65,0.

Градостроительные регламенты ПЗЗ Московского МО. Зона общественно – деловая ОДЗ 212.

1. Зона общественно-деловая (ОДЗ 212) выделена для обеспечения правовых условий формирования кварталов, где сочетаются административные и управленческие учреждения, объекты культуры, торговли, общественного питания, социального и коммунально-бытового назначения, образования и иных объектов, связанных с обеспечением жизнедеятельности граждан на уровне микрорайонов, кварталов, при соблюдении нижеприведенных видов разрешенного использования земельных участков.

2. Основные виды разрешенного использования земельных участков и объектов капитального строительства в зоне общественно-деловой (ОДЗ 212):

- 1) объекты образования;
- 2) объекты здравоохранения, допустимые к размещению в соответствии с требованиями санитарного законодательства Российской Федерации;
- 3) объекты культуры и искусства;
- 4) объекты спорта;
- 5) объекты социального обслуживания населения;
- 6) объекты бытового обслуживания населения;
- 7) торговые объекты;
- 8) объекты общественного питания;
- 9) объекты по обслуживанию общества и государства;

- 10) объекты жилой застройки, предназначенные для временного проживания граждан в период их работы, службы или обучения;
- 11) объекты хранения легкового автотранспорта;
- 12) объекты коммунального обслуживания населения;
- 13) объекты туристской индустрии;
- 14) производственные объекты, для которых не требуется установление санитарно-защитных зон;
- 15) объекты здравоохранения;
- 16) объекты инженерно-технического обеспечения зданий, сооружений, допустимых к размещению в соответствии с требованиями санитарного законодательства Российской Федерации.

3. Условно разрешенные виды использования земельных участков и объектов капитального строительства в зоне общественно-деловой (ОДЗ 212):

- 1) объекты религиозного назначения;
- 2) жилая застройка в соответствии с характеристиками планируемого развития жилых функциональных зон согласно Генеральному плану Московского сельского поселения;
- 3) объекты дорожного сервиса, предназначенных для обслуживания легкового автотранспорта.

4. Вспомогательные виды разрешенного использования земельных участков и объектов капитального строительства в зоне общественно-деловой (ОДЗ 212):

- 1) объекты хранения легкового автотранспорта;
- 2) элементы озеленения и благоустройства;
- 3) объекты инженерно-технического обеспечения зданий, сооружений, допустимых к размещению в соответствии с требованиями санитарного законодательства Российской Федерации;
- 4) объекты складского назначения.

5. Предельные размеры земельных участков и предельные параметры разрешенного строительства, реконструкции объектов капитального строительства в зоне общественно-деловой (ОДЗ 212):

1) размеры земельных участков определяются в соответствии со «СП 42.13330.2011.Свод правил. Градостроительство. Планировка и застройка городских и сельских поселений. Актуализированная редакция СНиП 2.07.01-89*», региональными и местными нормативами градостроительного проектирования;

4) максимальное количество этажей - 3;

5) минимальный отступ от границы земельного участка (красной линии) - 3 м;

6) минимальный отступ от границы земельного участка (красной линии) для объектов образования – от 10 м;

8) минимальный отступ от границы земельного участка (красной линии) для объектов инженерно-технического обеспечения зданий, сооружений - 0 м;

9) максимальное количество этажей для объектов инженерно-технического обеспечения зданий, сооружений – 1;

10) максимальный процент застройки в границах земельного участка – 80 %;

11) минимальный процент озеленения – 25%, для объектов образования – 40%;

12) максимальный процент застройки в границах земельного участка для размещения объектов инженерно-технического обеспечения зданий, сооружений - 100%;

13) нормы расчета стоянок автомобилей предусмотреть в соответствии с Приложением «К» к «СП 42.13330.2011. Свод правил. Градостроительство. Планировка и застройка городских и сельских поселений. Актуализированная редакция СНиП 2.07.01-89*», региональными и местными нормативами градостроительного проектирования.

6. Ограничения использования земельных участков и объектов капитального строительства:

1) не допускается размещение жилой застройки, объектов образования, объектов здравоохранения, объектов спортивного назначения в санитарно-защитных зонах, установленных в предусмотренном действующим законодательством порядке.

Зона транспортной инфраструктуры ТЗ 500.

1. Зона, предназначенная для размещения объектов транспортной инфраструктуры, включает участки, предназначенные для размещения объектов автомобильного транспорта и установления санитарно-защитных зон и санитарных разрывов таких объектов, установления полос отвода автомобильных дорог, размещения объектов дорожного сервиса и дорожного хозяйства, объектов благоустройства, а также иных объектов в случаях, предусмотренных настоящими Правилами.

2. Основные виды разрешенного использования земельных участков и объектов капитального строительства в зоне инженерной инфраструктуры (ТЗ 500):

1) объекты транспортной инфраструктуры.

3. Условно разрешенные виды использования земельных участков и объектов капитального строительства в зоне инженерной инфраструктуры (ИТ 400):

1) торговые объекты при условии соответствия требованиям законодательства о безопасности движения;

2) объекты по обслуживанию общества и государства при условии соответствия требованиям законодательства о безопасности движения;

3) объекты коммунального и складского назначения при условии соответствия требованиям законодательства о безопасности движения.

4. Вспомогательные виды разрешенного использования земельных участков и объектов капитального строительства в зоне инженерной инфраструктуры (ИТ 400), обеспечивающие функционирование и технологически связанные с основными и условно разрешенными видами использования земельных участков и объектов капитального строительства:

1) элементы озеленения и благоустройства при условии соответствия требованиям законодательства о безопасности движения;

2) торговые объекты, допустимых к размещению в соответствии с требованиями санитарного законодательства Российской Федерации и при условии соответствия требованиям законодательства о безопасности движения;

3) объекты инженерно-технического обеспечения зданий, сооружений, допустимых к размещению в соответствии с требованиями санитарного законодательства Российской Федерации.

5. Предельные размеры земельных участков и предельные параметры разрешенного строительства, реконструкции объектов капитального строительства в зоне инженерной инфраструктуры (ИТ 400):

1) размеры земельных участков определяются в соответствии со «СП 42.13330.2011. Свод правил. Градостроительство. Планировка и застройка городских и сельских поселений. Актуализированная редакция СНиП 2.07.01-

89*», региональными и местными нормативами градостроительного проектирования;

2) максимальное количество этажей - 3;

3) максимальное количество этажей для объектов инженерно-технического обеспечения зданий, сооружений – 1;

4) минимальный отступ от границы земельного участка (красной линии) - 1 м;

5) минимальный отступ от границы земельного участка (красной линии) для объектов инженерно-технического обеспечения зданий, сооружений - 0 м;

6) максимальный процент застройки в границах земельного участка – 80 %;

7) максимальный процент застройки в границах земельного участка для размещения объектов инженерно-технического обеспечения зданий, сооружений - 100%;

8) нормы расчета стоянок автомобилей предусмотреть в соответствии с Приложением «К» к «СП 42.13330.2011. Свод правил. Градостроительство. Планировка и застройка городских и сельских поселений. Актуализированная редакция СНиП 2.07.01-89*», региональными и местными нормативами градостроительного проектирования.

1.2.2. Положение о характеристиках планируемого развития территории.

Сведения о характеристиках развития систем социального, транспортного обслуживания и инженерно-технического обеспечения.

Параметры развития системы транспортного обслуживания.

Трасса ул. Мельникайте на участке от а.д. «Тюмень-Боровский-Богандинский» до а.д. федерального значения Р-254 «Иртыш» (ул. Червишевский тракт) на протяжении 1640 м проходит по новому направлению.

Пересечение ул. Мельникайте с ул. Червишевский тракт выполнено в разных уровнях (развязка П-образного типа). Радиус, на котором расположен путепровод, составляет 105 м. Дополнительно предусмотрен заезд на ОКБ №1 со стороны ул. Червишевский тракт и с ул. Мельникайте с устройством дополнительного путепровода.

Транспортная развязка запроектирована П-образного типа. Угол пересечения автомо-бильных дорог составляет 127 град. Автомобильная дорога федерального значения Р254 «Иртыш» проходит в нижнем уровне транспортной развязки. На ул. Мельникайте предусмотрено строительство путепровода.

Технические параметры, принятые для проектирования линейного объекта транспортной инфраструктуры, представленные далее в таблице 1, определены в соответствии со следующими нормативными документами:

СП42.13330.2011 «СНиП 2.07.01-89* «Градостроительство. Планировка и застройка го-родских и сельских поселений»;

СП 34.13330.2012 «СНиП 2.05.02-85* «Автомобильные дороги»;

«Рекомендациям по проектированию улиц и дорог городов, и сельских поселений», составленных ЦНИИП Градостроительства Минстроя России в развитие СНиП 2.07.01-89*.

В соответствии с вышеперечисленными нормативными документами, а так же на основании положений Генерального плана городского округа город Тюмень, утвержденного решением Тюменской городской Думы от 27.03.2008 № 9, категория объектов транспортной инфраструктуры назначены как:

а.д. федерального значения Р-254 «Иртыш» (ул. Червишевский тракт) -

магистральная дорога регулируемого движения;
ул. Мельникайте – *магистральная улица общегородского значения регулируемого движения.*

В границы проектируемой территории входят существующие ул. Уездная и ул. 4 км Червишевского тракта, категории и технические параметры которых не изменяются.

Таблица № 2.

Технические параметры.

№ п/п	Показатели	Ед. изм.	Значения
1	2	3	4
1	Категории пересекающихся дорог:		
	- ул. Мельникайте		магистральная улица общегородского значения регулируемого движения
2	- а.д. федерального значения Р254 «Иртыш». Подъезд к г.Тюмени		магистральная дорога регулируемого движения
	Расчетная скорость движения:		
	- ул. Мельникайте	км/ч	80
	- автомобильная дорога Р254 «Иртыш»	км/ч	80
3	- левоповоротных съездов	км/ч	40
	- правоповоротных съездов	км/ч	50
	Число полос движения		
	- основных направлений	шт.	4 - 8
4	- съезд № 1	шт.	1
	- левоповоротный съезд № 2	шт.	2
	- правоповоротный съезд № 3	шт.	2
	Ширина полосы движения	м	
5	- основных направлений	м	3,5-4,0
	- съезд №1	м	5,5
	- левоповоротный съезд № 2	м	3,75
	- правоповоротный съезд №3	м	3,75
6	Ширина проезжей части:		
	- ул. Мельникайте	м	2х11,0
	- автомобильная дорога Р254 «Иртыш»	м	2х(7,0-14,5)
	- съезд №1	м	5,5
	- левоповоротный съезд №2	м	7,5
7	- правоповоротный съезд №3	м	7,5
	Ширина краевой предохранительной полосы	м	0,5
	Ширина обочин	м	
	- автомобильная дорога Р254 «Иртыш»	м	2,5
	- левоповоротный съезд №2	м	2,5
8	Наименьшая ширина укрепленной полосы обочины	м	0,50-1,00
9	Ширина разделительных полос:		
	- ул. Мельникайте	м	5,0
	- автомобильная дорога Р254 «Иртыш»	м	2,64
10	Наибольший продольный уклон		
	- ул. Мельникайте	‰	50
	- автомобильная дорога Р254 «Иртыш»	‰	40
	- съезд №1	‰	50
	- левоповоротный съезд №2	‰	50
- правоповоротный съезд №3	‰	50	
11	Наименьший радиус кривых в плане		
	- ул. Мельникайте	м	100
	- автомобильная дорога Р254 «Иртыш»	м	250
	- съезд №1	м	60
	- левоповоротный съезд №2	м	60
- правоповоротный съезд №3	м	100	
12	Наименьший радиус вертикальных кривых:		
	- ул. Мельникайте, съезд №3		

	- вогнутых	м	500
	- выпуклых	м	1500
	- автомобильная дорога Р254 «Иртыш»		
	- вогнутых	м	500
	- выпуклых	м	1500
	- съезд №1		
	- вогнутых	м	200
	- выпуклых	м	600
	- левоповоротный съезд №2		
	- вогнутых	м	200
	- выпуклых	м	600
13	Ширина пешеходной части тротуаров	м	3,00
14	Ширина велодорожки	м	3,00
15	Поперечный уклон:		
	- проезжей части	‰	20
	- обочин	‰	40
	- проезжей части на виражах	‰	30-40
	- велодорожек	‰	15
	- тротуаров	‰	15
16	Тип дорожной одежды и вид покрытия		Капитальный, ЩМА-20
17	Расчетный класс нагрузки		
	- для автомобильной дороги		A11,5
	- для искусственных сооружений		A14, H14

Транспортная развязка предусмотрена по схеме (4x42.6+52+2x36.6+2x33+42+2x33). Габарит (Г-9+2x0.75). В состав развязки входят:

- съезд в виде эстакады со схемой 2x33 с габаритом (Г-7.5+2x0.75);
- съезд с габаритом 2(Г-5.5)+2x0.75.

Согласно СП 35.13330.2011 «Мосты и трубы. Актуализированная редакция СНиП 2.05.03-84*» и ГОСТ Р 52748-2007 для искусственных сооружений приняты следующие технические параметры:

Наименование	Габариты проезда	Нормативные временные вертикальные нагрузки от подвижного состава автомобильных дорог
Эстакада	Г-9+2x0.75	A14, H14
Съезд №1	Г-7.5+2x0.75	A14, H14
Съезд №2	2(Г+5.5)+2x0.75	A14, H14

Пролетное строение эстакады применено цельнометаллическое с ортотропной плитой проезжей части, главные балки коробчатого сечения с одной наклонной стенкой. Высота пролетного строения – 2.5 м.

Опоры путепровода индивидуального проектирования, стоечные, на свайном основании. Основанием опор являются буронабивные сваи диаметром 1000 мм. Сваи объединены монолитным железобетонным ростверком.

Сопряжение путепровода с насыпью принято полузаглубленного типа из сборных железобетонных плит длиной 8,0 метра, применительно к типовому проекту серии 3.503.1-96 «Сопряжение автодорожных мостов и путепроводов с насыпью».

Для организации движения пассажирского автотранспорта предусмотрено устройство восьми автобусных остановок, в карманах с посадочной площадкой длиной равной 30,0 м, шириной 3,00 м и отгонами протяженностью 15,0 м.

Пешеходное движение обеспечивается по тротуарам в бордюрном камне шириной 2,25-4,00 м.

Для организации велосипедного движения в границах проекта планировки территории предусмотрено устройство двухсторонних велосипедных дорожек в бортовом камне, шириной 3 м.

Для обеспечения пешеходного движения через проезжую часть автомобильной дороги предусмотрено три надземных пешеходных перехода. Ширина пешеходного прохода на пролётном строении принята 3,0 м, высота

прохода по мосту – не менее 2,50 м (в соответствии с СП 35.13330.2011).

Параметры развития инженерной инфраструктуры.

В границах элемента планировочной структуры предусмотрено размещение сетей и объектов газоснабжения, водоснабжения, водоотведения, теплоснабжения, объектов обеспечения противогололедной обстановки искусственных сооружений, электроснабжения, в том числе наружного освещения.

Водоснабжение.

В границах проектируемой территории сохраняются *сети водоснабжения* из полиэтиленовых труб диаметром 500 мм, глубиной заложения 2,2 - 2,4 м.

Переходы водопровода через автодороги должны быть выполнены в футлярах, из полиэтиленовых труб. Длина футляра должна приниматься на основании п.11.53 СП 31.13330.2012.

Устройство защитных футляров под автодорогами рекомендуется производить открытым способом в соответствии с ТПР 03-07.

Водоотведение.

В границах планировки территории размещаются нижеследующие *сети водоотведения*:

- напорный коллектор хозяйственно-бытовой канализации из полиэтиленовой трубы диаметром 225 мм, глубиной заложения 2-4 м;
- самотечный коллектор хозяйственно-бытовой канализации из полиэтиленовой трубы диаметром 800 мм, глубиной заложения 2-4 м;
- самотечный коллектор хозяйственно-бытовой канализации из стальных труб диаметром 1000 мм, глубиной заложения 2,0 – 4 м;
- самотечный коллектор хозяйственно-бытовой канализации из трубы «Прага» диаметром 1000 мм, глубиной заложения 2-4 м;

Глубина заложения сетей водоотведения 2 - 4 м до низа трубы.

Переходы канализации через автодороги должны быть выполнены в футлярах, из полиэтиленовых труб. Длина футляра должна приниматься на основании п.11.53 СП 31.13330.2012.

Устройство защитных футляров под автодорогами рекомендуется производить открытым способом в соответствии с ТПР 03-07.

К анализационные колодцы должны выполняться из сборных ж/б элементов по ТПР 902-09-46.88 альбом 3.

Газоснабжение.

В границах планировки территории размещаются нижеследующие *сети и объекты газоснабжения*:

- магистральный стальной газопровод высокого давления I категории ($P_y=1,2$ МПа) диаметром 325 мм;
- магистральный стальной газопровод высокого давления I категории ($P_y=1,2$ МПа) диаметром 114 мм;
- магистральный стальной газопровод среднего давления ($P_y=0,6$ МПа) диаметром 114 мм;
- полиэтиленовый газопровод среднего давления ($P_y=0,3$ МПа) диаметром 160 мм;

Проектирование газопроводов должно выполняться в соответствии с СП 62.13330.2011 «Газораспределительные системы» (СНиП 42-01-2002 Актуализированная редакция), СНиП 12-04-2002 «Безопасность труда в строительстве».

При пересечении газопроводов с автомобильными дорогами необходимо предусмотреть защитные футляры.

Стальные участки и газопровода высокого давления ($P_y=1.2$ МПа) и стальные футляры рекомендуется выполнять из труб по ГОСТ 10704-91, материал сталь ВстЗсп2 ГОСТ10705-80.

Газопроводы прокладываются подземно в грунте на глубине 1.5 м до верха трубы.

Пересечение газопровода с автодорогами необходимо выполнять под прямым углом к дороге в футляре. Длину футляра предусмотреть с выпуском на 3.0 м в каждую сторону от подошвы насыпи автодороги.

Для стального газопровода и футляров должна выполняться электрохимическая защита.

Для снижения давления газа проектом в границах проекта планировки территории размещаются шкафные газораспределительные пункты ГРПШ 1 шт. ГРПШ должны устанавливаться так, чтобы направление движения потока газа совпадало с направлением стрелок на фильтре и регуляторе давления газа.

Электроснабжение.

В границах территории проходят нижеследующие *сети электроснабжения*:

- кабельная линия электропередачи 0,4 кВ (освещение);
- воздушные и кабельные линии электропередачи напряжением 10 кВ;
- воздушные и кабельные линия электропередачи напряжением 110 кВ;

В границах проектируемой территории предусмотрено переустройство существующих воздушных линий электропередачи напряжением 10 кВ и переустройство существующих ВЛ, с учетом размещения транспортной развязки.

При пересечении с естественными препятствиями на воздушной линии должны устанавливаться повышенные опоры.

Пересечение с автомобильными дорогами должны быть: в подземном исполнении -проколом (методом горизонтально направленного бурения), в воздушном на анкерных опорах, с установкой с обеих концов термоусаживаемых муфт и комплектов ОПН-10.

При оконцевании кабельных линий должны использоваться термоусаживаемые концевые муфты.

Сечения кабелей выбираются по длительно-допустимой токовой нагрузке и должны быть проверены на потерю напряжения и по току однофазного короткого замыкания в наиболее удаленной точке сети.

Прокладка кабельных линий, в траншее должна выполняться на глубине не менее 0.7м от планировочной отметки земли, с защитой сигнальной лентой, с устройством песчаной подушки из мелкого песка, толщиной слоя не менее 0,15м.

Параллельное следование с автомобильной дорогой должно быть выполнено в соответствии с ПУЭ 7изд.

Для наружного освещения проезжей части должны применяться консольные светодиодные светильники. Светильники устанавливаются на опорах с помощью консольных кронштейнов. Опоры должны иметь фланцевое соединение с закладными частями фундаментов. На путепроводах и эстакадах опоры освещения должны устанавливаться на закладные детали.

Прокладка кабельных линий, в том числе при пересечении с инженерными коммуникациями выполняется на глубине не менее 0.7м от планировочной отметки земли в гофрированных трубах, песчаная подушка осуществляется мелким песком. Пересечения кабельных линий с существующими подземными коммуникациями выполняется согласно ПУЭ и типовому проекту А11-2011 «Прокладка кабелей напряжением до 35кВ в траншеях».

При пересечении с проезжей частью подземная прокладка кабеля выполняется в полиэтиленовых трубах (футлярах) с закладкой по одной резервной трубе на каждый кабель на глубине 1 м (от планировочной отметки земли). По путепроводам и эстакадам кабель прокладывается в жестких атмосферостойких ПВХ трубах.

В границах проекта планировки предусмотрено сохранение воздушной линии электропередачи напряжением 110 кВ.

При устройстве воздушной линии электропередачи расстояние по горизонтали от основания или любой части опоры до бровки земляного полотна дороги должно быть не менее высоты опоры ВЛ. Расстояние по вертикали в месте пересечения от проводов ВЛ до полотна автомобильной дороги должно быть не менее 8 метров.

Теплоснабжение.

В границах проекта планировки размещаются сети теплоснабжения:

- сохраняемые 2 нитки тепловой сети из стального трубопровода диаметром 325 мм.

Тепловые сети выполняются в подземном исполнении с проложением на глубине 1,5 м.

Сети связи.

В границах планировки территории предусмотрено переустройство и сохранение кабельной канализации связи.

При проектировании сетей связи на пересечениях с проезжей частью должна быть предусмотрена защита кабельной канализации коробом из фундаментных блоков, с перекрытием дорожными плитами по всей ширине проезжей части. Глубина проложения кабельной канализации связи 0,8 -1 м.

Система обеспечения противогололедной обстановки (СОПО)

Работа системы заключается в автоматизированной обработке проезжей части жидкими противогололедными материалами на подходах к путепроводу и на путепроводе.

Система предназначена для эффективного предотвращения образования гололеда путем своевременного дозированного нанесения жидкого противогололедного реагента на дорожных участках протяженностью до 1500 м (в стандартном исполнении) без снижения пропускной способности из-за работы спецтехники. Обработка проводится заблаговременно на основании данных краткосрочного прогноза метеобстановки и состояния дорожного покрытия в районе позиционирования системы.

Система построена по модульному принципу и включает в себя следующее оборудование:

1. Автоматическая дорожная метеостанция;
2. Центральная насосная станция;
3. Система видеонаблюдения;
4. Оборудование дорожного участка;
5. Центральный диспетчерский терминал.

Автоматическая дорожная метеостанция предназначена для измерения и передачи в центр обработки метео данных. Состоит из метео мачты, функционального шкафа и комплекта датчиков.

Центральная насосная станция (ЦНС) выполнена в модуле полносборной заводской готовности, размером 9000x2400x2400 мм.

Корпус центральной насосной станции (ЦНС) – мобильный теплоизолированный корпус блок-контейнерного типа, заводского изготовления, с двумя внутренними отсеками с отдельными входами.

ЦНС оборудована системой охранно-пожарной сигнализации (ОПС).

Питание и связь между элементами осуществляется по проводным линиям связи.

Оборудование дорожного участка обеспечивает подачу реагента к блокам дорожных головок, размещаемых вдоль обрабатываемого участка магистрали, управление процессом нанесения реагента на дорожное полотно, контроль состояния дорожного полотна.

Центральный диспетчерский терминал предназначен для осуществления мониторинга и управления компонентами системы.

Параметры благоустройства территории.

Проектом планировки предусмотрено благоустройство территории:

- устройство зеленой зоны;
- организация дорожно-пешеходной сети;
- организация сети велосипедного движения;
- освещение проектируемой территории.

В качестве мероприятий по озеленению территории предусмотрена посадка газонов на площадях, не занятых дорожным покрытием, для предотвращения образования пылящих поверхностей.

Границы территорий общего пользования.

Вся территория в границах красных линий будет относиться к территориям общего пользования.

Размещение объектов социально-культурного и коммунально-бытового обслуживания населения.

В границах территории общего пользования не предусмотрено размещение объектов социально-культурного и коммунально-бытового обслуживания населения.

Мероприятия по защите территорий от воздействия чрезвычайных ситуаций природного и техногенного характера и мероприятий по гражданской обороне с обоснованием количества и вместимости объектов гражданской обороны

Для ликвидации пожара (аварийной ситуации и последствий аварийной ситуации) будут привлекаться силы и средства пожарной охраны. Подразделением пожарно-спасательной службы, обслуживающим район размещения проектируемого объекта, является пожарная часть УПЧ ФБГБОУ ДПО ТУЦ ФПС, расположенная по адресу: г. Тюмень, ул. 30 лет Победы, 40. Ориентировочное время прибытия пожарных подразделений к объекту 5 минут. Силы и средства УПЧ ФБГБОУ ДПО ТУЦ ФПС:

- штат личного состава составляет 29 человека;

на вооружении данной пожарной части находится техника в боевом расчете:

- пожарный автомобиль АЦ-40 - 1 шт;
- автолестница АЛ-30 – 1 шт.
- в резерве пожарный автомобиль АЦ-40 - 1 шт.

Проектом планировки в границах проектируемой территории не предусмотрено устройство убежищ, противорадиационных укрытий и т.д.

Технико-экономические показатели проекта планировки территории.

Таблица № 3.

Технико-экономические показатели.

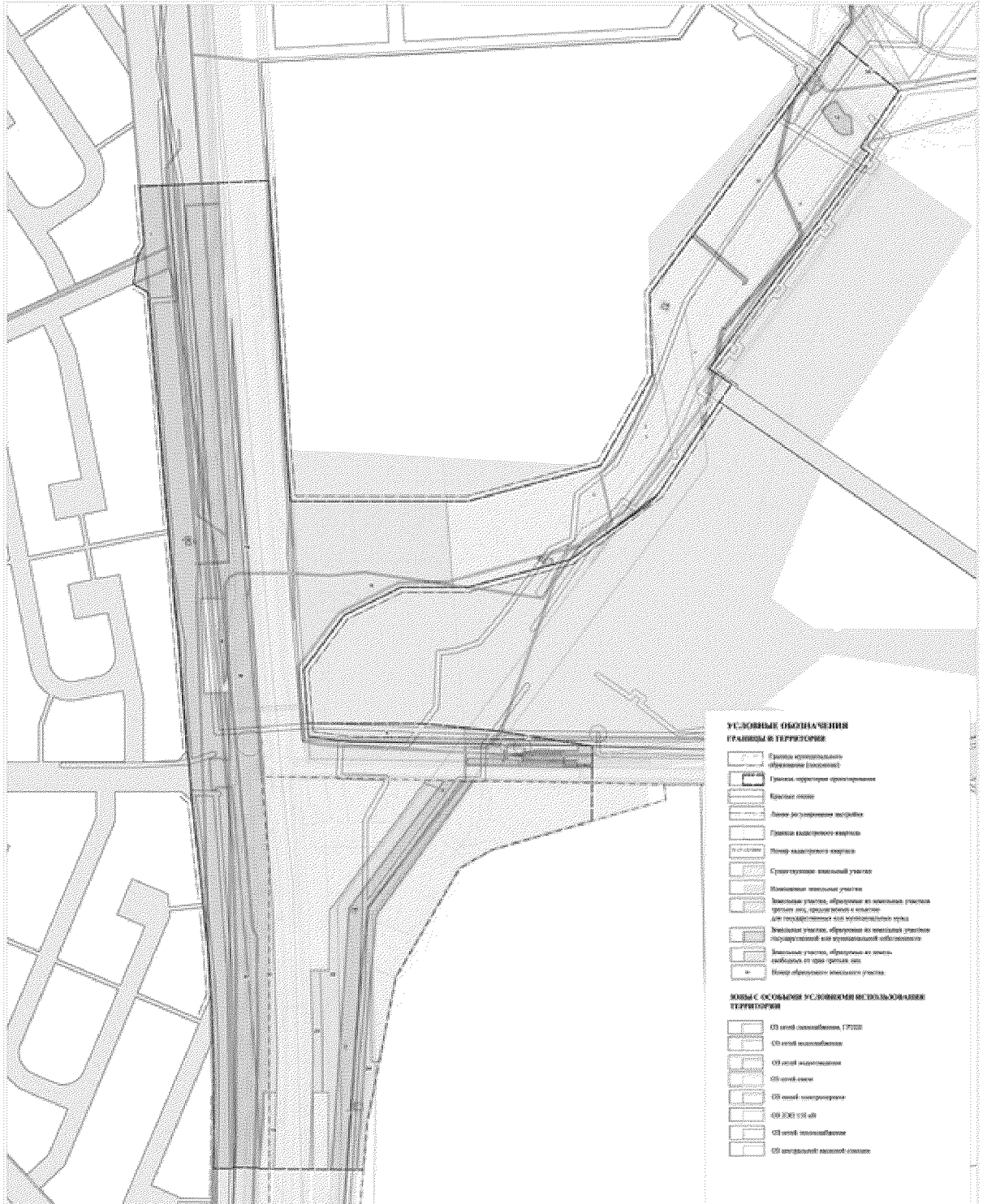
№ п/п	Наименование показателя	Единица измерения	Значение
1	Территория		
1.1	Общая площадь территории в границах проекта планировки	га	34
	В том числе		
		га	30,5
1.1.1	Зона улично-дорожной сети	% от общей площади земель в установленных границах проекта планировки	89,5
1.1.2	Зона объектов здравоохранения	га	0,5
		%	1,5
1.1.3	Зона общественно-делового назначения	га	3
		%	9
2	Транспортная инфраструктура		
2.1	Протяженность автомобильных дорог и улиц в границах элемента планировочной структуры	км	4,27
2.1.1	а.д. Р-254 «Иртыш»	км	1,15
2.1.2	ул. Мельникайте	км	1,62
2.1.3	ул. Уездная	км	0,35
2.1.4	ул. 4-й км Червишевского тракта	км	1,15
3	Инженерная инфраструктура		
	Общая протяженность сетей	км	25,9
3.1	Газоснабжение	км	4,5
3.2	Электроснабжение	км	5,5
3.3	Электроосвещение	км	4,3
3.3	Водоснабжение	км	0,6
3.4	Водоотведение	км	4,1
3.5	Сети связи	км	5,0
3.6	Теплоснабжение	км	0,5
3.7	Трубопровод СОПО	км	1,4
3.8	Шкафные газораспределительные пункты ГРПШ	шт	1
4	Шумозащитные экраны	м	972

2. Проект межевания территории. Основная часть.
2.1. Графические материалы. Чертежи межевания территории.

Чертеж межевания территории.



**ПРОЕКТ МЕЖЕВАНИЯ ТЕРРИТОРИИ В ГРАНИЦАХ ЭЛЕМЕНТА ПЛАНИРОВОЧНОЙ СТРУКТУРЫ:
 СТРОИТЕЛЬСТВО УЛ. МЕЛЬНИКАЙТЕ НА УЧАСТКЕ ОТ АВТОМОБИЛЬНОЙ ДОРОГИ
 ТЮМЕНЬ-БОРОВСКИЙ-БОГАНДИНСКИЙ (УЛ. ФЕДОННИНСКОГО)
 ДО АВТОМОБИЛЬНОЙ ДОРОГИ ФЕДЕРАЛЬНОГО ЗНАЧЕНИЯ Р-254 "ИРТЫШ", ПОДЪЕЗД К Г. ТЮМЕНИ
 ЧЕРТЕЖ МЕЖЕВАНИЯ ТЕРРИТОРИИ**



**УСЛОВНЫЕ ОБОЗНАЧЕНИЯ
 ГРАНИЦЫ И ТЕРРИТОРИИ**

- Граница кадастрового объекта (кадастр)
- Граница территории организации
- Граница участка
- Дача (разрешение на строительство)
- Граница кадастрового квартала
- Плановый кадастровый квартал
- Структурный земельный участок
- Земельный участок
- Земельный участок, образованный из земельных участков одного лица, с целью выкупа и включения в государственную или муниципальную собственность
- Земельный участок, образованный из земельных участков нескольких лиц или муниципальной собственности
- Земельный участок, образованный из земель, находящихся в залоге одного лица
- Плановый образованный земельный участок

КОДЫ С ОСОБЫМИ УСЛОВИЯМИ ИСПОЛЬЗОВАНИЯ ТЕРРИТОРИИ

- 03 иной вид использования, ГТД/ОД
- 04 иной вид использования
- 05 иной вид использования
- 06 иной вид
- 07 иной вид использования
- 08 ЗОНА ОТЧУЖД.
- 09 иной вид использования
- 10 иной вид использования

03-080

Информация о кадастровом объекте (кадастр) и территории организации

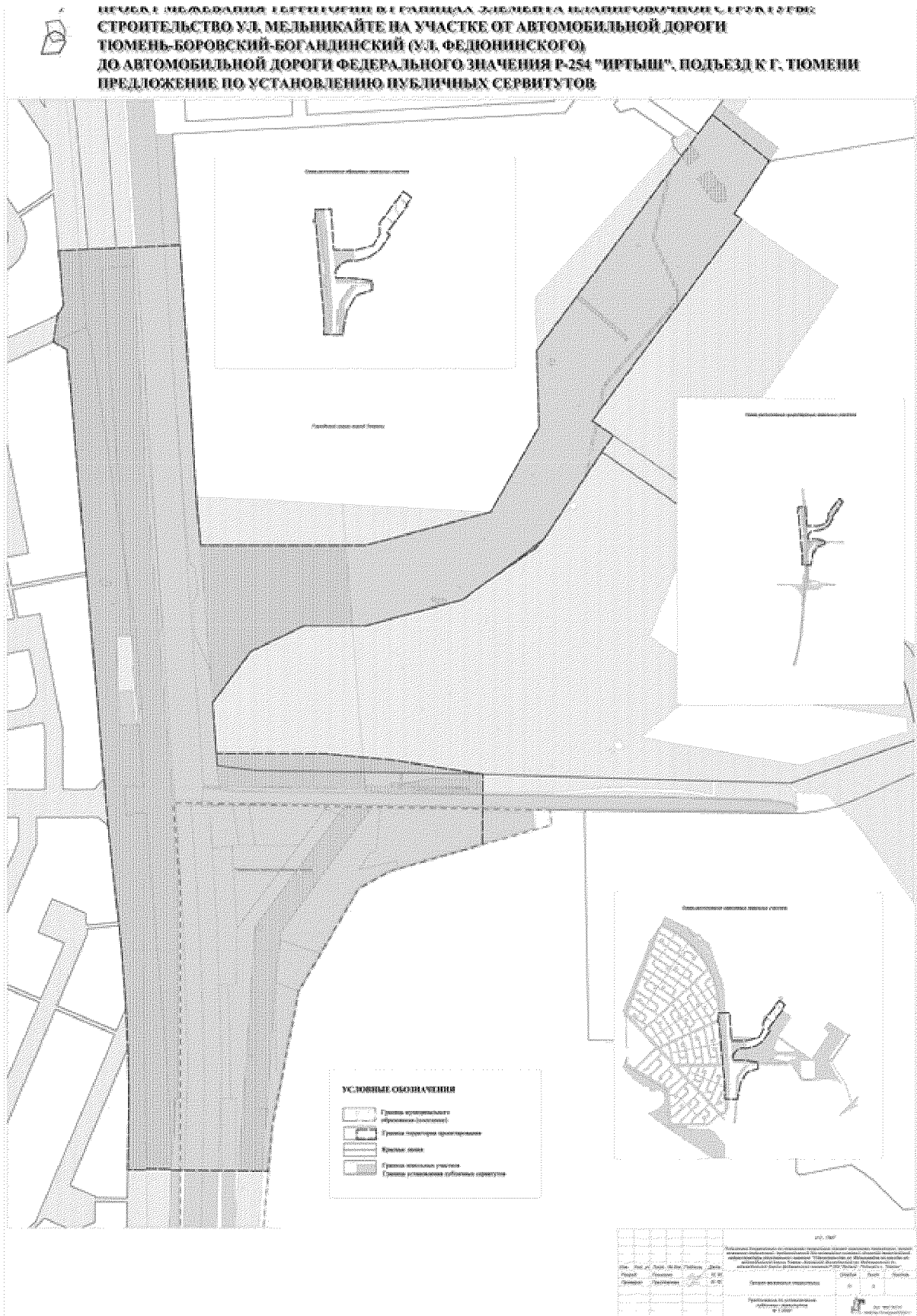
Имя: [] Фамилия: [] Адрес: [] Контакт: [] Дата: []

Содержит информацию о территории организации

Имя: [] Фамилия: [] Адрес: [] Контакт: [] Дата: []

Чертеж земельных участков.

Предложение по установлению публичных сервитутов.



2.2. Текстовая часть проекта межевания территории.

Введение.

Межевание осуществляется на основе сведений о земельных участках, полученных в филиале ФГБУ «Федеральная кадастровая палата Федеральной службы государственной регистрации, кадастра и картографии» по Тюменской области.

Подготовка проекта межевания осуществляется в целях определения местоположения границ, образуемых и изменяемых земельных участков для размещения линейного объекта регионального значения «Строительство ул. Мельникайте на участке от автомобильной дороги Тюмень – Боровский – Богандинский (ул.Федюнинского) до автомобильной дороги федерального значения Р-254 «Иртыш». Подъезд к г. Тюмени», а также строительства новых и переустройства существующих инженерных коммуникаций.

Строительство транспортной развязки предусмотрено детальным планом-графиком реализации государственной программы Тюменской области «Развитие транспортной инфраструктуры» до 2020 года на 2015-2017 годы.

Транспортная развязка реализуется с целью повышения технического уровня автомобильных дорог их пропускной способности и создания современной, развитой и эффективной автомобильной дорожной сети регионального значения.

Исходные данные:

- топографическая съемка М 1:1000;
- приказ Главного управления строительства Тюменской области от 16.06.2016 № 412-од «О подготовке документации по планировке территории».

Характеристика проектируемой территории.

В административном отношении граница межевания территории расположена в границах городского округа г. Тюмень и в границах Московского сельского поселения Тюменского муниципального района.

Граница межевания территории включает в себя проектируемый объект транспортной инфраструктуры регионального значения – ул. Мельникайте на участке от автомобильной дороги Тюмень – Боровский – Богандинский (ул.Федюнинского) до автомобильной дороги федерального значения Р-254 «Иртыш». Подъезд к г. Тюмени.

Транспортная развязка размещена в кадастровых кварталах 72:17:1313002, 72:17:1313003, 72:17:1307001.

Площадь проектируемой территории в соответствии с заданием на подготовку документации по планировке территории (далее – Задание) установлена ориентировочно и составляет 34 га.

Граница межевания территории представляет собой замкнутый контур и принята по границам красных линий, установленных в нижеследующих проектах планировки:

- 11-го – «Комаровский»,
- 12-го «Патрушевский».

Граница межевания территории представлена на рисунке № 1. Координаты поворотных точек приведены в таблице № 4.

Рисунок № 1.

Граница проекта межевания территории.

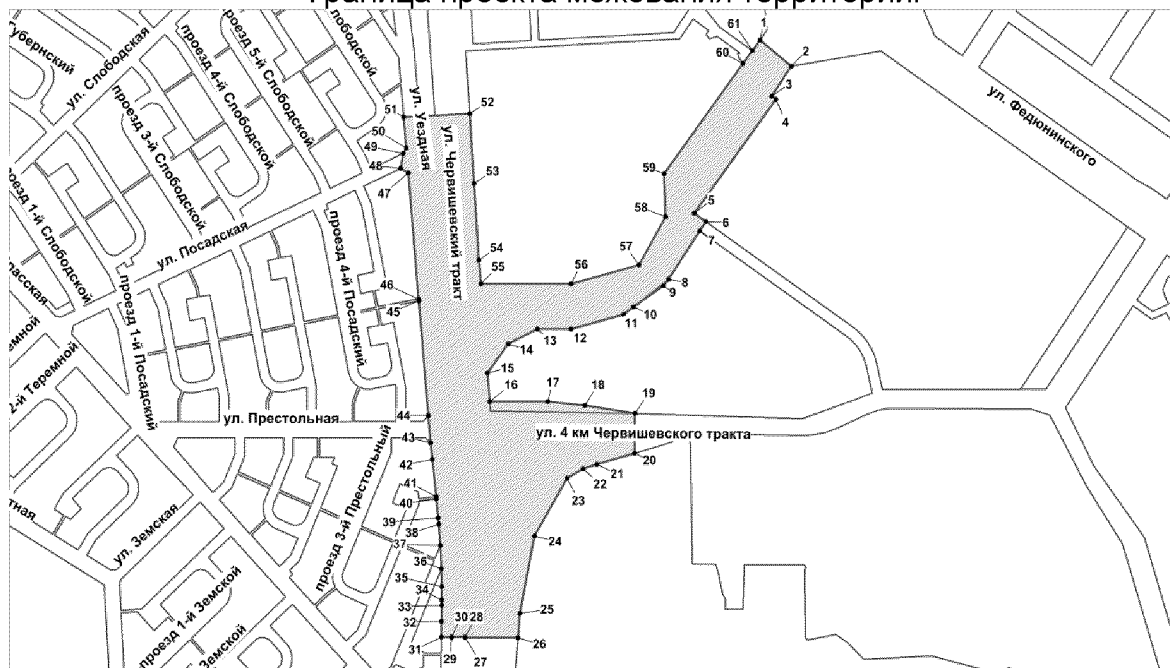


Таблица № 4.

Координаты поворотных точек границы проекта межевания территории.

№ точки	Координаты поворотных точек	
	X	Y
1	332642,1	1466868,09
2	332584,58	1466939,24
3	332518,62	1466895,12
4	332511,84	1466904,9
5	332261,02	1466718,42
6	332242,83	1466744,79
7	332222,18	1466730,54
8	332115,52	1466659,6
9	332101,69	1466647,24
10	332055,31	1466579,73
11	332038,34	1466557,22
12	332006,04	1466436,8
13	332006,04	1466359,76
14	331973,82	1466293,4
15	331910,04	1466245,96
16	331847,36	1466250,72
17	331847,11	1466383,29
18	331839,06	1466468,41
19	331820,97	1466582,57
20	331733,66	1466581,91
21	331708,98	1466495,64
22	331699,48	1466464,54
23	331678,84	1466427,87
24	331551,26	1466353,24
25	331381,73	1466320,08
26	331327,32	1466315,41
27	331328,35	1466194,54

№ точки	Координаты поворотных точек	
	X	Y
32	331363,78	1466140,77
33	331398,8	1466141,22
34	331410,91	1466141,34
35	331440,14	1466141,22
36	331479,5	1466140,29
37	331530,62	1466138,01
38	331577,63	1466134,52
39	331591,58	1466133,47
40	331632,91	1466129,37
41	331637,9	1466128,83
42	331719,9	1466119,68
43	331756,82	1466115,78
44	331816,01	1466110,68
45	332068,77	1466088,93
46	332072,94	1466088,55
47	332349,65	1466064,66
48	332359,58	1466047,62
49	332392,97	1466053,17
50	332404,88	1466060,07
51	332472,86	1466054,23
52	332479,71	1466205,47
53	332326,44	1466215,62
54	332158,07	1466226,24
55	332106,1	1466231,04
56	332106,04	1466436,8
57	332147,72	1466592,22
58	332253,54	1466652,26

28	331329,59	1466194,58
29	331330,14	1466163,64
30	331328,54	1466163,8
31	331328,81	1466140,17

59	332348,44	1466649,26
60	332590,11	1466829,4
61	332618,52	1466850,51

Рассматриваемая территория представляет собой слабо расчлененную равнину с общим, слабо выраженным восточно-северо-восточным уклоном.

Исследуемая территория относится к застроенной, где зональные сообщества полностью уничтожены и видоизменены человеком.

Район проектирования относится к I району, 1В подрайону климатического районирования для строительства согласно СП 131.13330.2012.

В границах проектирования проходят существующие объекты инженерной и транспортной инфраструктур:

- автомобильная дорога федерального значения Р-254 «Иртыш»;
- кабельная линия электропередач 10 кВ;
- воздушная линия электропередач 110 кВ;
- сети газоснабжения;
- сети водоснабжения;
- сети канализации;
- сети связи;
- сети теплоснабжения.

Территория межевания размещена на землях населенных пунктов; землях сельскохозяйственного назначения; земли промышленности, энергетики, транспорта, связи, радиовещания, телевидения, информатики, земли для обеспечения космической деятельности, земли обороны, безопасности и земли иного специального назначения; землях, являющихся неразграниченной государственной собственностью.

В соответствии с Правилами землепользования и застройки города Тюмени, утвержденными решением Тюменской городской Думы от 30.10.2008 № 154 «О Правилах землепользования и застройки города Тюмени», участок проектирования относится к территориальным зонам ОД-3, ОД-2, ИТ-3, Р-2.

Согласно правил землепользования и застройки Московского муниципального образования, утвержденными Решением Думы Московского муниципального образования от 20.04.2009 № 18 «Об утверждении правил землепользования и застройки Московского муниципального образования», участок проектирования относится к зоне общественно-делового назначения ОДЗ 212.

В границы межевания территории входят земельные участки и части земельных участков, поставленные на государственный кадастровый учет для размещения объектов инженерной и транспортной инфраструктуры, нежилых строений, а также для сельскохозяйственного производства.

В границы проектирования попадают земельные участки, находящиеся в федеральной, государственной, муниципальной, частной собственности, участки в долгосрочной и краткосрочной аренде, в постоянном (бессрочном) пользовании, а также участки, права на которые не зарегистрированы в установленном законом порядке.

Сведения об изменяемых земельных участках представлены в таблице № 5.

Таблица № 5.

Сведения об изменяемых земельных участках.

№ п/п	Кадастровый номер земельного участка по сведениям ГКН	Площадь (кв.м.)	Категория земель	Вид разрешенного использования	Правообладатель (правообладатели)	Ограничение (обременение) права
1	72:17:1313003:1695	454162	Земли населённых пунктов	для строительства объектов соцкультбыта	публичная форма собственности, собственность МО городской округ город Тюмень	
2	72:17:1307001:234 (временный характер)	52632	Земли населённых пунктов	для реконструкции объекта: ВЛ-110 кВ Ожогоино-Новотехническая	сведения о зарегистрированных правах отсутствуют	
3	72:17:0000000:4005 (многоконтурный земельный участок)	338	Земли населённых пунктов	под воздушную линию электропередачи ВЛ-110 кВ Ожогоино-Н.Техническая общей протяженностью 6,52 км	сведения о зарегистрированных правах отсутствуют	Аренда Акционерное общество энергетики и электрификации «Тюменьэнерго»
4	72:17:0000000:277 (единое землепользование)	158	Земли промышленности, энергетики, транспорта, связи и иного специального назначения	для размещения и использования по назначению объекта энергетики	собственность	Аренда Акционерное общество энергетики и электрификации «Тюменьэнерго»
5	72:17:1313002:13	65000	Земли населённых пунктов	для размещения торговых объектов	частная форма собственности, собственность ООО «ЭНКА ТЦ»	
6	72:17:1313003:1694	371784	Земли населённых пунктов	для строительства объектов соцкультбыта	публичная форма собственности, собственность МО городской округ город Тюмень	
7	72:17:0000000:355 (единое землепользование)	11400	Земли населённых пунктов	для строительства ВЛ-10 кВ с ПС-110/10 кВ Бурдун	сведения о зарегистрированных правах отсутствуют	
8	72:17:1313002:79	426987	Земли населённых пунктов	для размещения объектов образования; для размещения объектов здравоохранения, допустимых к размещению в соответствии с требованиями санитарного законодательства Российской Федерации;	публичная форма собственности, собственность Субъект Российской Федерации Тюменская область	Аренда Акционерное общество «Партнер-Строй»

№ п/п	Кадастровый номер земельного участка по сведениям ГКН	Площадь (кв.м.)	Категория земель	Вид разрешенного использования	Правообладатель (правообладатели)	Ограничение (обременение) права
				для размещения объектов культуры и искусства; для размещения объектов спорта; для размещения объектов социального обслуживания населения; для размещения объектов бытового обслуживания населения; для размещения объектов по обслуживанию общества и государства; для размещения объектов жилой застройки, предназначенных для временного проживания граждан в период их работы, службы или обучения; для размещения объектов хранения легкового автотранспорта; для размещения объектов коммунального обслуживания населения; для размещения объектов туристской индустрии; для размещения объектов дорожного сервиса, предназначенных для обслуживания легкового автотранспорта, относящихся к V классу опасности по санитарной классификации, с соблюдением нормативной санитарно-защитной зоны; для размещения объектов инженерно-технического обеспечения зданий, допустимых к размещению в соответствии с требованиями санитарного законодательства Российской Федерации		
9	72:17:1313002:196 (многоконтурный земельный участок)	2806	Земли населённых пунктов	для размещения объектов инженерно-технического обеспечения зданий, сооружений, допустимых к размещению в соответствии с требованиями санитарного	публичная форма собственности, собственность Субъект Российской Федерации Тюменская	-

№ п/п	Кадастровый номер земельного участка по сведениям ГКН	Площадь (кв.м.)	Категория земель	Вид разрешенного использования	Правообладатель (правообладатели)	Ограничение (обременение) права
				законодательства Российской Федерации (инженерные сети газоснабжения к объекту: «Строительство областного онкологического диспансера г. Тюмень (1, 2 очереди)»)	область	
10	72:00:0000000:222 (многоконтурный земельный участок)	490	Земли населённых пунктов	Под воздушную линию электропередачи ВЛ-110 кВ Ожогоино-Н. Техническая	публичная форма собственности, сведения о зарегистрированных правах отсутствуют	Аренда Акционерное общество энергетики и электрификации «Тюменьэнерго»
11	72:17:1313003:166	2101	Земли населённых пунктов	для сельскохозяйственного производства	сведения о зарегистрированных правах отсутствуют	-
12	72:17:1313003:191 (входит в единое землепользование 72:17:1313003:189)	551517	Земли сельскохозяйственного назначения	для сельскохозяйственного производства	публичная форма собственности, собственность Российская Федерация	Частный сервитут, Открытое акционерное общество «Запсибгазпром» с 24.11.2014 по 02.10.2019

Примечание к таблице № 5:

1. Сведения о правах и ограничениях (обременениях) на земельный участок указаны по состоянию на ноябрь 2016 г., в соответствии со сведениями из Единого государственного реестра прав на недвижимое имущество и сделок с ним.

Границы земельных участков, полностью и (или) частично попадающих в границы межевания территории, поставленные на государственный кадастровый учет для размещения объектов ГКУ УАД ТО сохраняются без изменений и обозначены в графической части как существующие земельные участки.

Сведения о существующих земельных участках представлены в таблице № 6.

Таблица № 6.

Сведения о существующих земельных участках.

№ п/п	Кадастровый номер земельного участка по сведениям ГКН	Площадь (кв.м.)	Категория земель	Вид разрешенного использования	Правообладатель (правообладатели)	Ограничение (обременение) права
1	72:17:0000000:6076	91131	Земли промышленности, энергетики, транспорта, связи и иного	автомобильная дорога общего пользования федерального значения Р-254 Иртыш Челябинск - Курган - Омск - Новосибирск, подъезд к	публичная форма собственности, собственность Российская Федерация, постоянное	-

№ п/п	Кадастровый номер земельного участка по сведениям ГКН	Площадь (кв.м.)	Категория земель	Вид разрешенного использования	Правообладатель (правообладатели)	Ограничение (обременение) права
			специального назначения	г.Тюмень	(бессрочное) пользование ФКУ «Уралуправтодор»	
2	72:17:1307001:259 (1)	42591,6	Земли населённых пунктов	для строительства объекта: Строительство транспортной развязки на примыкании автомобильной дороги Обход д. Ожогина к автомобильной дороге р-254 Иртыш подъезд к г. Тюмени	сведения о зарегистрированных правах отсутствуют	
3	72:17:0000000:6075	53818	Земли промышленности, энергетики, транспорта, связи и иного специального назначения	автомобильная дорога общего пользования федерального значения Р-254 Иртыш Челябинск - Курган - Омск - Новосибирск, подъезд к г.Тюмень	публичная форма собственности, собственность Российская Федерация, постоянное (бессрочное) пользование ФКУ «Уралуправтодор»	
4	72:17:1313003:3183	54458	Земли населённых пунктов	для размещения объектов инженерной и транспортной инфраструктуры по объекту Строительство транспортной развязки на примыкании автомобильной дороги Обход д. Ожогина к автомобильной дороге Р-254 Иртыш. Подъезд к г. Тюмени	публичная форма собственности, постоянное (бессрочное) пользование ГКУ ТО «УАД»	
5	72:17:1307001:131	2000	Земли населённых пунктов	для размещения нежилого строения (кафе)	сведения о зарегистрированных правах отсутствуют	
6	72:17:1307001:140	2206	Земли населённых пунктов	под нежилое строение (магазин с бытовыми помещениями)	частная форма собственности, собственность ООО «Тюменская озеленительная компания»	
7	72:17:1307001:141	8818	Земли населённых пунктов	под нежилое строение (магазин с бытовыми помещениями)	частная форма собственности, собственность ООО «Тюменская озеленительная компания»	
8	72:17:1307001:3	1621	Земли населённых пунктов	под пункт питания	частная форма собственности, собственность Терсенов Эвклид Одиссеевич	
9	72:17:1307001:	2200	Земли	для строительства офиса	сведения о	Аренда ООО

№ п/п	Кадастровый номер земельного участка по сведениям ГКН	Площадь (кв.м.)	Категория земель	Вид разрешенного использования	Правообладатель (правообладатели)	Ограничение (обременение) права
	99		населённых пунктов	и комплекса придорожного сервиса	зарегистрированных правах отсутствуют	«Интерстрой сервис»
10	72:17:1307001:116	2100	Земли населённых пунктов	объекты придорожного сервиса	публичная форма собственности, сведения о зарегистрированных правах отсутствуют	Аренда Дельянова Роза Николаевна
11	72:17:1307001:198	3782	Земли населённых пунктов	для строительства комплекса дорожного сервиса	сведения о зарегистрированных правах отсутствуют	Аренда ООО «АРГО», ипотека Басов Дмитрий Иванович
12	72:17:1307001:199	1004	Земли населённых пунктов	объекты придорожного сервиса	публичная форма собственности, сведения о зарегистрированных правах отсутствуют	Аренда Дельянова Розо Николаевна
13	72:17:1307001:256	4061	Земли населённых пунктов	для строительства ул. Мельникайте на участке от автомобильной дороги "Тюмень - Боровский-Богандинский" (ул. Федюнинского) до автомобильной дороги Федерального значения Р-254 "Иртыш" подъезд к г. Тюмени, допустимых к размещению в соответствии с требованиями санитарного законодательства Российской Федерации	публичная форма собственности, постоянное (бессрочное) пользование ГКУ ТО «УАД»	
14	72:17:1313003:3184* (временный характер)	48821	Земли населённых пунктов	для размещения объектов инженерной и транспортной инфраструктур (строительство ул. Мельникайте на участке от автомобильной дороги «Тюмень-Боровский-Богандинский» (ул. Федюнинского) до автомобильной дороги федерального значения Р-254 «Иртыш». Подъезд к г. Тюмени)	сведения о зарегистрированных правах отсутствуют	
15	72:17:1313002:243	8580	Земли населённых пунктов	для размещения объектов инженерной и транспортной инфраструктур (строительство ул. Мельникайте на участке от автомобильной дороги	публичная форма собственности, постоянное (бессрочное) пользование ГКУ ТО «УАД»	

№ п/п	Кадастровый номер земельного участка по сведениям ГКН	Площадь (кв.м.)	Категория земель	Вид разрешенного использования	Правообладатель (правообладатели)	Ограничение (обременение) права
				"Тюмень - Боровский - Богандинский" (ул. Федюнинского) до автомобильной дороги федерального значения Р-254 "Иртыш". Подъезд к г. Тюмени)		
16	72:17:1313003:2813	790	Земли населённых пунктов	для размещения объектов транспортной инфраструктуры: Устройство пересечения подъездов к областной больнице интенсивного лечения и к д.Комарово с федеральной автомобильной дорогой Подъезд к г.Тюмени от автомагистрали М-51 Байкал	публичная форма собственности, постоянное (бессрочное) пользование ГКУ ТО «УАД»	
17	72:17:1313003:2812	109	Земли населённых пунктов	для размещения объектов транспортной инфраструктуры: Устройство пересечения подъездов к областной больнице интенсивного лечения и к д.Комарово с федеральной автомобильной дорогой Подъезд к г.Тюмени от автомагистрали М-51 Байкал	публичная форма собственности, постоянное (бессрочное) пользование ГКУ ТО «УАД»	
18	72:17:1313002:81	7019	Земли населённых пунктов	для сельскохозяйственного производства	публичная форма собственности, собственность Субъект Российской Федерации Тюменская область	
19	72:17:1313002:244	54882	Земли населённых пунктов	для размещения объектов инженерной и транспортной инфраструктур (строительство ул. Мельникайте на участке от автомобильной дороги Тюмень-Боровский-Богандинский (ул. Федюнинского) до автомобильной дороги федерального значения Р-254 Иртыш. Подъезд к г. Тюмени	публичная форма собственности, собственность, постоянное (бессрочное) пользование ГКУ ТО «УАД»	
20	72:17:1313002:260	18385	Земли населённых пунктов	для размещения объектов инженерной и транспортной	публичная форма собственности, собственность,	

№ п/п	Кадастровый номер земельного участка по сведениям ГКН	Площадь (кв.м.)	Категория земель	Вид разрешенного использования	Правообладатель (правообладатели)	Ограничение (обременение) права
				инфраструктур (строительство ул. Мельникайте на участке от автомобильной дороги "Тюмень - Боровский - Богандинский" (ул. Федюнинского) до автомобильной дороги федерального значения Р-254 "Иртыш". Подъезд к г.Тюмени)	постоянное (бессрочное) пользование ГКУ ТО «УАД»	
21	72:17:0000000:533	12376	Земли населённых пунктов	под автодорогу	публичная форма собственности, собственность МО городской округ город Тюмень	
22	72:17:0000000:534	930	Земли населённых пунктов	под автодорогу	публичная форма собственности, собственность МО городской округ город Тюмень	
23	72:17:1313002:251 (временный характер)	330	Земли населённых пунктов	для размещения объектов инженерной и транспортной инфраструктур (строительство ул. Мельникайте на участке от автомобильной дороги "Тюмень - Боровский - Богандинский" (ул. Федюнинского) до автомобильной дороги федерального значения Р-254 "Иртыш". Подъезд к г.Тюмени)	сведения о зарегистрированных правах отсутствуют	
24	72:17:0000000:6323 (многоконтурный земельный участок)	3203	Земли населённых пунктов	для размещения объектов инженерной и транспортной инфраструктур (строительство ул. Мельникайте на участке от автомобильной дороги "Тюмень-Боровский-Богандинский" (ул. Федюнинского), до автомобильной дороги федерального значения Р-254 "Иртыш". Подъезд к г. Тюмени)	публичная форма собственности, постоянное (бессрочное) пользование ГКУ ТО «УАД»	
25	72:17:1313002:451 (многоконтурный земельный участок)	1459	Земли населённых пунктов	для размещения объектов инженерной и транспортной инфраструктур (строительство ул.	публичная форма собственности, собственность, постоянное (бессрочное)	

№ п/п	Кадастровый номер земельного участка по сведениям ГKN	Площадь (кв.м.)	Категория земель	Вид разрешенного использования	Правообладатель (правообладатели)	Ограничение (обременение) права
				Мельникайте на участке от автомобильной дороги "Тюмень-Боровский-Богандинский" (ул. Федюнинского) до автомобильной дороги федерального значения Р-254 "Иртыш. Подъезд к г. Тюмени)	пользование ГКУ ТО «УАД»	
26	72:17:1307001:251	10585	Земли населённых пунктов	под нежилое строение (магазин с бытовыми помещениями)	частная форма собственности, собственность ООО «Тюменская озеленительная компания»	

Примечание к таблице № 6:

Сведения о правах и ограничениях (обременениях) на земельный участок указаны по состоянию на ноябрь 2016 г., в соответствии со сведениями из Единого государственного реестра прав на недвижимое имущество и сделок с ним.

*- Земельный участок с кадастровым номером 72:17:1313003:3184 (статус земельного участка временный) пересекает границы земельного участка с кадастровым номером 72:17:1313003:189 (входящий кадастровый номер 72:17:1313003:191). В связи с этим земельный участок с кадастровым номером 72:17:1313003:3184 предлагается к снятию с кадастрового учета.

Проектное решение.

Вид разрешенного использования образуемых земельных участков - для строительства ул. Мельникайте на участке от автомобильной дороги Тюмень – Боровский – Богандинский (ул.Федюнинского) до автомобильной дороги федерального значения Р-254 «Иртыш». Подъезд к г.Тюмени .

Все земельные участки в границах межевания территории будут относиться к территориям общего пользования. Земельные участки образуются при разделе земельного участка, разделе с сохранением исходного земельного участка в измененных границах, перераспределении земельных участков, а так же из земель, находящихся в государственной или муниципальной собственности.

В результате межевания в границах рассматриваемой территории образовано 37 земельных участков, в том числе из неразграниченных земель, сведения о которых указаны в таблице № 7.

Координаты поворотных точек границ, образуемых земельных участков в границах межевания территории приведены в ведомости координат таблица № 9.

Таблица № 7.

Ведомость образуемых земельных участков.

№ п/п	№ ЗУ на чертеже	Кадастровый номер образуемого земельного участка	Площадь, кв.м.	№ п/п	№ ЗУ на чертеже	Кадастровый номер образуемого земельного участка	Площадь, кв.м.
1	1	72:17:1313003:1695:ЗУ1	3035,66	24	24	:ЗУ8	1721,78
2	2	72:17:1313003:1694:ЗУ2	35968,81	25	25	:ЗУ9	2,22
3	3	72:17:1313003:1694:ЗУ1	1213,96	26	26	:ЗУ10	2,22
4	4	72:17:0000000:277:ЗУ1	55,89	27	27	:ЗУ11	2,22
5	5	72:17:1313002:13:ЗУ3	3772,33	28	28	:ЗУ12	2,22

№ п/п	№ ЗУ на чертеже	Кадастровый номер образуемого земельного участка	Площадь, кв.м.
6	6	72:17:1313002:13:ЗУ1	22570,52
7	7	72:17:1313002:13:ЗУ2	3886,43
8	8	72:17:1313003:166:ЗУ1	596,61
9	9	72:17:1313002:196:ЗУ1	46,57
10	10	72:17:1313002:79:ЗУ1	3579,58
11	11	72:17:1313002:79:ЗУ2	1505,59
12	12	72:17:0000000:355:ЗУ1	1113,54
13	13	72:00:0000000:222:ЗУ1	66,29
14	14	:ЗУ1	10,74
15	15	72:17:1307001:234:ЗУ2	65,77
16	16	72:17:0000000:4005:ЗУ1	52,09
17	17	72:17:1307001:234:ЗУ1	14551,70
18	18	:ЗУ2	1250,39
19	19	:ЗУ3	619,43
20	20	:ЗУ4	1825,09
21	21	:ЗУ5	16,89
22	22	:ЗУ6	8211,07
23	23	:ЗУ7	2005,26

№ п/п	№ ЗУ на чертеже	Кадастровый номер образуемого земельного участка	Площадь, кв.м.
29	29	:ЗУ13	2,22
30	30	:ЗУ14	2,22
31	31	:ЗУ15	2,20
32	32	:ЗУ16	2,21
33	33	:ЗУ17	2,21
34	34	:ЗУ18	2,21
35	35.1	:ЗУ19(1)	12,47
36	35.2	:ЗУ19(2)	0,07
37	35.3	:ЗУ19(3)	0,07
38	35.4	:ЗУ19(4)	0,07
39	35.5	:ЗУ19(5)	0,06
40	35.6	:ЗУ19(6)	0,07
41	35.7	:ЗУ19(7)	0,07
42	35.8	:ЗУ19(8)	0,07
43	35.9	:ЗУ19(9)	0,07
44	35.10	:ЗУ19(10)	0,06
45	36	72:17:1313003:189:ЗУ1	33116,80
46	37	72:17:1313003:189:ЗУ2	15700,01

Проектом межевания предусмотрено изъятие земельных участков в пользу субъекта Российской Федерации Тюменской области, сведения о которых представлены в таблице № 8.

Таблица № 8.

Перечень земельных участков, подлежащих изъятию.

№ п/п	Кадастровый номер образуемого земельного участка	Примечание
1	72:17:1313002:13:ЗУ1	изъятие
2	72:17:1313002:13:ЗУ2	изъятие

Публичные сервитуты.

В отношении земельных участков в границах межевания территории, действующие публичные сервитуты отсутствуют.

Проектом межевания территории предлагается установление публичных сервитутов в соответствии с чертежом «Предложение по установлению публичных сервитутов».

Координаты поворотных точек границ предлагаемых к установке публичных сервитутов совпадают с границами земельных участков в границах межевания территории и приведены в ведомости координат

Ведомость координат поворотных точек границ образуемых земельных участков

Таблица № 9.

Ведомость координат поворотных точек границ образуемых земельных участков

Номер точки	X	Y	Дирекционный угол	Длина	Площадь, кв.м.
Участок 1 (72:17:1313003:1695:ЗУ1)					
1	332359,58	1466047,62	9° 26' 14"	33,8	3035,66

Номер точки	X	Y	Дирекционный угол	Длина	Площадь. кв.м.
2	332392,97	1466053,17	30° 5' 25"	6,0	
3	332398,13	1466056,16	30° 16' 18"	2,7	
4	332400,46	1466057,52	27° 53' 50"	0,2	
5	332400,63	1466057,61	30° 13' 22"	4,9	
6	332404,87	1466060,08	354° 57' 47"	5,9	
7	332410,77	1466059,56	355° 5' 36"	62,3	
8	332472,86	1466054,23	87° 24' 30"	26,1	
9	332474,04	1466080,3	175° 33' 46"	34,4	
10	332439,76	1466082,96	174° 57' 2"	48,6	
11	332391,32	1466087,24	174° 58' 5"	14,0	
12	332377,35	1466088,47	246° 15' 1"	1,1	
13	332376,91	1466087,47	246° 30' 5"	30,3	
14	332364,81	1466059,64	246° 25' 13"	3,9	
15	332363,23	1466056,02	246° 39' 40"	2,1	
16	332362,38	1466054,05	246° 25' 31"	1,2	
17	332361,9	1466052,95	246° 28' 40"	5,8	
1	332359,58	1466047,62			
Участок 2 (72:17:1313003:1694:3У2)					
1	332359,58	1466047,62	66° 41' 52"	5,8	35968,81
2	332361,88	1466052,96	65° 21' 30"	1,2	
3	332362,38	1466054,05	66° 39' 40"	2,1	
4	332363,23	1466056,02	66° 25' 13"	3,9	
5	332364,81	1466059,64	66° 30' 5"	30,3	
6	332376,91	1466087,47	66° 15' 1"	1,1	
7	332377,35	1466088,47	153° 44' 6"	12,0	
8	332366,63	1466093,76	171° 14' 8"	289,4	
9	332080,65	1466137,85	175° 22' 5"	88,0	
10	331992,89	1466144,96	270° 20' 7"	18,8	
11	331993	1466126,17	177° 58' 31"	111,2	
12	331881,82	1466130,1	86° 8' 51"	23,8	
13	331883,42	1466153,86	175° 20' 38"	68,5	
14	331815,15	1466159,42	179° 56' 24"	9,6	
15	331805,58	1466159,43	265° 17' 12"	7,5	
16	331804,96	1466151,91	302° 46' 41"	4,0	
17	331807,13	1466148,54	264° 15' 43"	12,5	
18	331805,88	1466136,1	175° 28' 48"	36,7	
19	331769,32	1466138,99	85° 31' 40"	3,6	
20	331769,6	1466142,57	117° 15' 19"	0,7	
21	331769,26	1466143,23	23° 56' 52"	4,0	
22	331772,93	1466144,86	88° 16' 38"	14,6	
23	331773,37	1466159,49	179° 53' 40"	244,6	
24	331528,81	1466159,94	178° 55' 57"	200,2	
25	331328,61	1466163,67	270° 29' 15"	23,5	
26	331328,81	1466140,17	0° 58' 18"	13,6	
27	331342,37	1466140,4	1° 1' 27"	8,4	

Номер точки	X	Y	Дирекционный угол	Длина	Площадь. кв.м.
28	331350,76	1466140,55	0° 58' 12"	12,4	
29	331363,16	1466140,76	0° 55' 26"	0,6	
30	331363,78	1466140,77	0° 44' 10"	35,0	
31	331398,8	1466141,22	0° 34' 15"	6,0	
32	331404,82	1466141,28	0° 39' 30"	6,1	
33	331410,91	1466141,35	359° 43' 0"	10,1	
34	331421,03	1466141,3	359° 45' 13"	18,6	
35	331439,64	1466141,22	90° 0' 0"	0,5	
36	331440,14	1466141,22	90° 0' 0"	0,1	
37	331440,2	1466141,22	358° 50' 27"	29,2	
38	331469,36	1466140,63	358° 0' 44"	9,2	
39	331478,58	1466140,31	358° 45' 16"	0,9	
40	331479,5	1466140,29	357° 26' 46"	51,2	
41	331530,62	1466138,01	356° 0' 32"	2,2	
42	331532,77	1466137,86	356° 5' 22"	7,9	
43	331540,67	1466137,32	355° 41' 53"	27,2	
44	331567,79	1466135,28	355° 42' 13"	9,9	
45	331577,64	1466134,54	355° 41' 54"	14,0	
46	331591,6	1466133,49	354° 18' 5"	9,4	
47	331600,92	1466132,56	354° 19' 29"	32,2	
48	331632,92	1466129,38	90° 0' 0"	0,0	
49	331632,92	1466129,37	353° 48' 40"	5,0	
50	331637,9	1466128,83	90° 0' 0"	0,0	
51	331637,9	1466128,84	353° 35' 59"	9,5	
52	331647,35	1466127,78	353° 37' 32"	61,2	
53	331708,22	1466120,98	355° 14' 10"	0,1	
54	331708,34	1466120,97	353° 40' 53"	11,6	
55	331719,9	1466119,69	353° 49' 12"	1,6	
56	331721,47	1466119,52	353° 58' 11"	10,0	
57	331731,41	1466118,47	353° 57' 31"	23,3	
58	331754,56	1466116,02	353° 58' 0"	1,2	
59	331755,79	1466115,89	353° 54' 14"	1,0	
60	331756,82	1466115,78	355° 4' 28"	59,4	
61	331816	1466110,68	45° 0' 0"	0,0	
62	331816,01	1466110,69	355° 14' 52"	8,2	
63	331824,19	1466110,01	355° 4' 22"	23,9	
64	331847,97	1466107,96	355° 7' 17"	9,5	
65	331857,46	1466107,15	355° 1' 35"	6,8	
66	331864,24	1466106,56	355° 7' 5"	31,0	
67	331895,15	1466103,92	355° 7' 2"	10,0	
68	331905,1	1466103,07	355° 12' 49"	4,2	
69	331909,28	1466102,72	355° 5' 17"	23,1	
70	331932,32	1466100,74	355° 3' 36"	10,0	
71	331942,27	1466099,88	355° 5' 45"	6,8	
72	331949,03	1466099,3	355° 4' 11"	20,0	

Номер точки	X	Y	Дирекционный угол	Длина	Площадь. кв.м.
73	331968,97	1466097,58	355° 0' 28"	10,0	
74	331978,93	1466096,71	355° 12' 8"	4,2	
75	331983,1	1466096,36	354° 54' 28"	13,2	
76	331996,23	1466095,19	354° 59' 26"	8,1	
77	332004,33	1466094,48	355° 4' 44"	35,7	
78	332039,87	1466091,42	355° 0' 22"	1,0	
79	332040,9	1466091,33	355° 5' 11"	5,7	
80	332046,6	1466090,84	355° 4' 33"	22,3	
81	332068,77	1466088,93	354° 47' 35"	4,2	
82	332072,94	1466088,55	355° 5' 27"	8,2	
83	332081,09	1466087,85	355° 10' 41"	7,4	
84	332088,44	1466087,23	355° 7' 8"	8,1	
85	332096,52	1466086,54	355° 5' 8"	8,5	
86	332105,01	1466085,81	355° 3' 54"	10,0	
87	332114,97	1466084,95	355° 3' 11"	6,5	
88	332121,44	1466084,39	355° 1' 12"	4,8	
89	332126,26	1466083,97	355° 4' 29"	10,0	
90	332136,24	1466083,11	355° 7' 59"	10,1	
91	332146,34	1466082,25	354° 58' 51"	5,0	
92	332151,35	1466081,81	355° 7' 19"	10,0	
93	332161,31	1466080,96	355° 3' 18"	10,0	
94	332171,25	1466080,1	355° 3' 44"	8,5	
95	332179,7	1466079,37	355° 3' 54"	10,0	
96	332189,66	1466078,51	355° 4' 33"	6,5	
97	332196,16	1466077,95	354° 59' 27"	5,0	
98	332201,18	1466077,51	355° 6' 44"	10,0	
99	332211,12	1466076,66	355° 3' 36"	10,0	
100	332221,07	1466075,8	355° 4' 26"	8,5	
101	332229,54	1466075,07	355° 6' 9"	10,0	
102	332239,46	1466074,22	355° 5' 27"	6,5	
103	332245,98	1466073,66	355° 9' 28"	4,9	
104	332250,82	1466073,25	355° 1' 22"	10,0	
105	332260,81	1466072,38	355° 3' 43"	10,1	
106	332270,88	1466071,51	355° 5' 4"	5,0	
107	332275,88	1466071,08	355° 4' 11"	10,0	
108	332285,85	1466070,22	355° 3' 0"	10,0	
109	332295,78	1466069,36	355° 0' 3"	8,5	
110	332304,24	1466068,62	355° 1' 22"	10,0	
111	332314,23	1466067,75	355° 0' 20"	9,1	
112	332323,27	1466066,96	355° 3' 30"	26,5	
113	332349,64	1466064,68	300° 11' 59"	4,4	
114	332351,84	1466060,9	174° 16' 39"	734,5	
115	331621,04	1466134,13	195° 56' 43"	0,1	
116	331620,97	1466134,11	225° 0' 0"	0,1	
117	331620,92	1466134,06	249° 26' 38"	0,1	

Номер точки	X	Y	Дирекционный угол	Длина	Площадь. кв.м.
118	331620,89	1466133,98	293° 11' 54"	0,1	
119	331620,92	1466133,91	309° 48' 20"	0,1	
120	331620,97	1466133,85	344° 3' 16"	0,1	
121	331621,04	1466133,83	14° 2' 10"	0,1	
122	331621,12	1466133,85	50° 11' 39"	0,1	
123	331621,17	1466133,91	74° 3' 16"	0,1	
124	331621,19	1466133,98	104° 2' 10"	0,1	
125	331621,17	1466134,06	134° 59' 59"	0,1	
126	331621,12	1466134,11	356° 11' 56"	440,8	
127	332060,92	1466104,89	60° 23' 24"	2,1	
128	332061,96	1466106,72	45° 0' 0"	0,0	
129	332061,97	1466106,73	45° 0' 0"	0,0	
130	332061,98	1466106,74	90° 0' 0"	0,0	
131	332061,98	1466106,75	90° 0' 0"	0,0	
132	332061,98	1466106,77	90° 0' 0"	0,0	
133	332061,98	1466106,78	90° 0' 0"	0,0	
134	332061,98	1466106,79	90° 0' 0"	0,0	
135	332061,98	1466106,81	90° 0' 0"	0,0	
136	332061,98	1466106,83	90° 0' 0"	0,0	
137	332061,98	1466106,84	135° 0' 0"	0,0	
138	332061,97	1466106,85	134° 59' 59"	0,0	
139	332061,96	1466106,86	116° 33' 54"	0,0	
140	332061,95	1466106,88	90° 0' 0"	0,0	
141	332061,95	1466106,89	135° 0' 0"	0,0	
142	332061,94	1466106,9	135° 0' 0"	0,0	
143	332061,93	1466106,91	90° 0' 0"	0,0	
144	332061,92	1466106,91	135° 0' 0"	0,0	
145	332061,91	1466106,92	134° 59' 59"	0,0	
146	332061,9	1466106,93	135° 0' 0"	0,0	
147	332061,89	1466106,94	90° 0' 0"	0,0	
148	332061,87	1466106,94	225° 0' 0"	0,0	
149	332061,86	1466106,93	90° 0' 0"	0,0	
150	332061,85	1466106,93	90° 0' 0"	0,0	
151	332061,84	1466106,93	90° 0' 0"	0,0	
152	332061,83	1466106,93	90° 0' 0"	0,0	
153	332061,81	1466106,93	90° 0' 0"	0,0	
154	332061,8	1466106,93	90° 0' 0"	0,0	
155	332061,79	1466106,93	90° 0' 0"	0,0	
156	332061,77	1466106,93	90° 0' 0"	0,0	
157	332061,77	1466106,92	225° 0' 0"	0,0	
158	332061,76	1466106,91	206° 33' 54"	0,0	
159	332061,74	1466106,9	225° 0' 0"	0,0	
160	332061,73	1466106,89	225° 0' 0"	0,0	
161	332061,72	1466106,88	224° 59' 59"	0,0	
162	332061,71	1466106,87	90° 0' 0"	0,0	

Номер точки	X	Y	Дирекционный угол	Длина	Площадь. кв.м.
163	332061,71	1466106,86	240° 1' 6"	2,1	
164	332060,66	1466105,04	225° 0' 0"	0,0	
165	332060,65	1466105,03	243° 26' 5"	0,0	
166	332060,64	1466105,01	90° 0' 0"	0,0	
167	332060,64	1466105	225° 0' 0"	0,0	
168	332060,63	1466104,99	90° 0' 0"	0,0	
169	332060,63	1466104,98	90° 0' 0"	0,0	
170	332060,63	1466104,97	90° 0' 0"	0,0	
171	332060,63	1466104,95	90° 0' 0"	0,0	
172	332060,63	1466104,94	90° 0' 0"	0,0	
173	332060,63	1466104,93	315° 0' 0"	0,0	
174	332060,64	1466104,92	90° 0' 0"	0,0	
175	332060,64	1466104,9	315° 0' 0"	0,0	
176	332060,65	1466104,89	90° 0' 0"	0,0	
177	332060,66	1466104,89	90° 0' 0"	0,0	
178	332060,66	1466104,87	315° 0' 0"	0,0	
179	332060,67	1466104,86	90° 0' 0"	0,0	
180	332060,68	1466104,86	315° 0' 0"	0,0	
181	332060,69	1466104,85	315° 0' 0"	0,0	
182	332060,7	1466104,84	315° 0' 0"	0,0	
183	332060,71	1466104,83	90° 0' 0"	0,0	
184	332060,72	1466104,83	315° 0' 0"	0,0	
185	332060,73	1466104,82	90° 0' 0"	0,0	
186	332060,75	1466104,82	90° 0' 0"	0,0	
187	332060,75	1466104,81	90° 0' 0"	0,0	
188	332060,77	1466104,81	90° 0' 0"	0,0	
189	332060,78	1466104,81	90° 0' 0"	0,0	
190	332060,79	1466104,81	90° 0' 0"	0,0	
191	332060,81	1466104,81	26° 33' 54"	0,0	
192	332060,83	1466104,82	90° 0' 0"	0,0	
193	332060,84	1466104,82	45° 0' 0"	0,0	
194	332060,85	1466104,83	90° 0' 0"	0,0	
195	332060,86	1466104,83	26° 33' 54"	0,0	
196	332060,88	1466104,84	45° 0' 0"	0,0	
197	332060,89	1466104,85	45° 0' 0"	0,0	
198	332060,9	1466104,86	90° 0' 0"	0,0	
199	332060,91	1466104,86	90° 0' 0"	0,0	
200	332060,91	1466104,88	175° 45' 20"	362,0	
201	331699,92	1466131,67	194° 2' 10"	0,1	
202	331699,84	1466131,65	224° 59' 59"	0,1	
203	331699,79	1466131,6	255° 57' 49"	0,1	
204	331699,77	1466131,52	285° 56' 43"	0,1	
205	331699,79	1466131,45	315° 0' 0"	0,1	
206	331699,84	1466131,4	339° 26' 38"	0,1	
207	331699,92	1466131,37	23° 11' 54"	0,1	

Номер точки	X	Y	Дирекционный угол	Длина	Площадь. кв.м.
208	331699,99	1466131,4	45° 0' 0"	0,1	
209	331700,04	1466131,45	74° 3' 16"	0,1	
210	331700,06	1466131,52	104° 2' 10"	0,1	
211	331700,04	1466131,6	135° 0' 0"	0,1	
212	331699,99	1466131,65	356° 20' 40"	365,5	
213	332064,71	1466108,35	86° 11' 9"	5,3	
214	332065,06	1466113,6	173° 43' 34"	9,5	
215	332055,6	1466114,64	266° 31' 7"	5,3	
216	332055,28	1466109,38	175° 53' 38"	277,2	
217	331778,77	1466129,23	195° 56' 43"	0,1	
218	331778,7	1466129,21	236° 18' 35"	0,1	
219	331778,66	1466129,15	246° 48' 5"	0,1	
220	331778,63	1466129,08	290° 33' 21"	0,1	
221	331778,66	1466129	308° 39' 35"	0,1	
222	331778,7	1466128,95	344° 3' 16"	0,1	
223	331778,77	1466128,93	14° 2' 10"	0,1	
224	331778,85	1466128,95	45° 0' 0"	0,1	
225	331778,9	1466129	75° 57' 49"	0,1	
226	331778,92	1466129,08	105° 56' 43"	0,1	
227	331778,9	1466129,15	129° 48' 20"	0,1	
228	331778,85	1466129,21	357° 51' 8"	278,9	
229	332057,52	1466118,76	347° 1' 58"	3,1	
230	332060,56	1466118,06	333° 26' 5"	0,0	
231	332060,58	1466118,05	90° 0' 0"	0,0	
232	332060,59	1466118,05	90° 0' 0"	0,0	
233	332060,6	1466118,05	90° 0' 0"	0,0	
234	332060,61	1466118,05	90° 0' 0"	0,0	
235	332060,62	1466118,05	45° 0' 0"	0,0	
236	332060,63	1466118,06	90° 0' 0"	0,0	
237	332060,64	1466118,06	90° 0' 0"	0,0	
238	332060,65	1466118,06	26° 33' 54"	0,0	
239	332060,67	1466118,07	26° 33' 54"	0,0	
240	332060,69	1466118,08	45° 0' 0"	0,0	
241	332060,7	1466118,09	90° 0' 0"	0,0	
242	332060,7	1466118,1	45° 0' 0"	0,0	
243	332060,71	1466118,11	45° 0' 0"	0,0	
244	332060,72	1466118,12	44° 59' 59"	0,0	
245	332060,73	1466118,13	90° 0' 0"	0,0	
246	332060,73	1466118,14	90° 0' 0"	0,0	
247	332060,73	1466118,15	90° 0' 0"	0,0	
248	332060,73	1466118,16	63° 26' 5"	0,0	
249	332060,74	1466118,18	90° 0' 0"	0,0	
250	332060,74	1466118,19	90° 0' 0"	0,0	
251	332060,74	1466118,2	90° 0' 0"	0,0	
252	332060,74	1466118,21	90° 0' 0"	0,0	

Номер точки	X	Y	Дирекционный угол	Длина	Площадь. кв.м.
253	332060,74	1466118,23	135° 0' 0"	0,0	
254	332060,73	1466118,24	90° 0' 0"	0,0	
255	332060,73	1466118,25	90° 0' 0"	0,0	
256	332060,73	1466118,26	135° 0' 0"	0,0	
257	332060,72	1466118,27	90° 0' 0"	0,0	
258	332060,72	1466118,28	116° 33' 54"	0,0	
259	332060,71	1466118,3	90° 0' 0"	0,0	
260	332060,7	1466118,3	135° 0' 0"	0,0	
261	332060,69	1466118,31	138° 4' 7"	3,0	
262	332058,43	1466120,34	153° 26' 5"	0,0	
263	332058,41	1466120,35	90° 0' 0"	0,0	
264	332058,41	1466120,36	134° 59' 59"	0,0	
265	332058,4	1466120,37	90° 0' 0"	0,0	
266	332058,39	1466120,37	90° 0' 0"	0,0	
267	332058,37	1466120,37	153° 26' 5"	0,0	
268	332058,35	1466120,38	90° 0' 0"	0,0	
269	332058,34	1466120,38	90° 0' 0"	0,0	
270	332058,33	1466120,38	90° 0' 0"	0,0	
271	332058,31	1466120,38	90° 0' 0"	0,0	
272	332058,3	1466120,38	224° 59' 59"	0,0	
273	332058,29	1466120,37	90° 0' 0"	0,0	
274	332058,28	1466120,37	90° 0' 0"	0,0	
275	332058,27	1466120,37	206° 33' 54"	0,0	
276	332058,25	1466120,36	206° 33' 54"	0,0	
277	332058,23	1466120,35	225° 0' 0"	0,0	
278	332058,22	1466120,34	90° 0' 0"	0,0	
279	332058,22	1466120,33	225° 0' 0"	0,0	
280	332058,21	1466120,32	225° 0' 0"	0,0	
281	332058,2	1466120,31	239° 36' 35"	1,5	
282	332057,42	1466118,98	225° 0' 0"	0,0	
283	332057,41	1466118,97	225° 0' 0"	0,0	
284	332057,4	1466118,96	90° 0' 0"	0,0	
285	332057,4	1466118,95	90° 0' 0"	0,0	
286	332057,4	1466118,93	90° 0' 0"	0,0	
287	332057,4	1466118,92	90° 0' 0"	0,0	
288	332057,4	1466118,91	90° 0' 0"	0,0	
289	332057,4	1466118,9	90° 0' 0"	0,0	
290	332057,4	1466118,88	90° 0' 0"	0,0	
291	332057,4	1466118,87	90° 0' 0"	0,0	
292	332057,4	1466118,86	90° 0' 0"	0,0	
293	332057,4	1466118,85	314° 59' 59"	0,0	
294	332057,41	1466118,84	315° 0' 0"	0,0	
295	332057,42	1466118,83	296° 33' 54"	0,0	
296	332057,43	1466118,81	315° 0' 0"	0,0	
297	332057,44	1466118,8	315° 0' 0"	0,0	

Номер точки	X	Y	Дирекционный угол	Длина	Площадь. кв.м.
298	332057,45	1466118,79	315° 0' 0"	0,0	
299	332057,46	1466118,78	90° 0' 0"	0,0	
300	332057,48	1466118,78	315° 0' 0"	0,0	
301	332057,49	1466118,77	315° 0' 0"	0,0	
302	332057,5	1466118,76	90° 0' 0"	0,0	
303	332057,51	1466118,76	177° 42' 17"	200,0	
304	331857,65	1466126,77	192° 31' 43"	0,1	
305	331857,56	1466126,75	225° 0' 0"	0,1	
306	331857,51	1466126,7	254° 3' 16"	0,1	
307	331857,49	1466126,63	282° 31' 43"	0,1	
308	331857,51	1466126,54	321° 20' 24"	0,1	
309	331857,56	1466126,5	347° 28' 16"	0,1	
310	331857,65	1466126,48	15° 56' 43"	0,1	
311	331857,72	1466126,5	38° 39' 35"	0,1	
312	331857,77	1466126,54	71° 33' 54"	0,1	
313	331857,8	1466126,63	113° 11' 54"	0,1	
314	331857,77	1466126,7	135° 0' 0"	0,1	
315	331857,72	1466126,75	359° 19' 22"	175,2	
316	332032,86	1466124,68	269° 2' 42"	4,2	
317	332032,79	1466120,48	90° 0' 0"	0,0	
318	332032,79	1466120,47	90° 0' 0"	0,0	
319	332032,79	1466120,46	296° 33' 54"	0,0	
320	332032,8	1466120,44	90° 0' 0"	0,0	
321	332032,8	1466120,43	90° 0' 0"	0,0	
322	332032,8	1466120,42	90° 0' 0"	0,0	
323	332032,8	1466120,41	315° 0' 0"	0,0	
324	332032,81	1466120,4	315° 0' 0"	0,0	
325	332032,82	1466120,39	315° 0' 0"	0,0	
326	332032,83	1466120,38	90° 0' 0"	0,0	
327	332032,83	1466120,37	315° 0' 0"	0,0	
328	332032,84	1466120,36	333° 26' 5"	0,0	
329	332032,86	1466120,35	333° 26' 5"	0,0	
330	332032,88	1466120,34	90° 0' 0"	0,0	
331	332032,89	1466120,34	90° 0' 0"	0,0	
332	332032,9	1466120,34	314° 59' 59"	0,0	
333	332032,91	1466120,33	90° 0' 0"	0,0	
334	332032,92	1466120,33	90° 0' 0"	0,0	
335	332032,94	1466120,33	90° 0' 0"	0,0	
336	332032,95	1466120,33	90° 0' 0"	0,0	
337	332032,96	1466120,33	26° 33' 54"	0,0	
338	332032,98	1466120,34	90° 0' 0"	0,0	
339	332033	1466120,34	90° 0' 0"	0,0	
340	332033,01	1466120,34	45° 0' 0"	0,0	
341	332033,02	1466120,35	45° 0' 0"	0,0	
342	332033,03	1466120,36	45° 0' 0"	0,0	

Номер точки	X	Y	Дирекционный угол	Длина	Площадь. кв.м.
343	332033,04	1466120,37	26° 33' 54"	0,0	
344	332033,06	1466120,38	63° 26' 5"	0,0	
345	332033,07	1466120,4	90° 0' 0"	0,0	
346	332033,07	1466120,42	45° 0' 0"	0,0	
347	332033,08	1466120,43	90° 0' 0"	0,0	
348	332033,08	1466120,44	45° 0' 0"	0,0	
349	332033,09	1466120,45	90° 0' 0"	0,0	
350	332033,09	1466120,46	90° 0' 0"	0,0	
351	332033,09	1466120,48	89° 2' 42"	4,2	
352	332033,16	1466124,68	90° 0' 0"	0,0	
353	332033,16	1466124,69	90° 0' 0"	0,0	
354	332033,16	1466124,7	90° 0' 0"	0,0	
355	332033,16	1466124,72	134° 59' 59"	0,0	
356	332033,14	1466124,74	90° 0' 0"	0,0	
357	332033,14	1466124,75	135° 0' 0"	0,0	
358	332033,13	1466124,76	135° 0' 0"	0,0	
359	332033,12	1466124,77	90° 0' 0"	0,0	
360	332033,12	1466124,78	90° 0' 0"	0,0	
361	332033,11	1466124,78	116° 33' 54"	0,0	
362	332033,1	1466124,8	134° 59' 59"	0,0	
363	332033,09	1466124,81	90° 0' 0"	0,0	
364	332033,08	1466124,81	153° 26' 5"	0,0	
365	332033,06	1466124,82	90° 0' 0"	0,0	
366	332033,04	1466124,82	134° 59' 59"	0,0	
367	332033,03	1466124,83	90° 0' 0"	0,0	
368	332033,01	1466124,83	90° 0' 0"	0,0	
369	332032,99	1466124,83	206° 33' 54"	0,0	
370	332032,97	1466124,82	90° 0' 0"	0,0	
371	332032,95	1466124,82	206° 33' 54"	0,0	
372	332032,93	1466124,81	225° 0' 0"	0,0	
373	332032,92	1466124,8	90° 0' 0"	0,0	
374	332032,92	1466124,79	225° 0' 0"	0,0	
375	332032,91	1466124,78	90° 0' 0"	0,0	
376	332032,89	1466124,78	90° 0' 0"	0,0	
377	332032,89	1466124,76	243° 26' 5"	0,0	
378	332032,88	1466124,74	225° 0' 0"	0,0	
379	332032,87	1466124,73	90° 0' 0"	0,0	
380	332032,87	1466124,72	225° 0' 0"	0,0	
381	332032,86	1466124,71	90° 0' 0"	0,0	
382	332032,86	1466124,69	180° 12' 50"	96,4	
383	331936,5	1466124,33	203° 11' 54"	0,1	
384	331936,43	1466124,3	225° 0' 0"	0,1	
385	331936,38	1466124,25	254° 3' 16"	0,1	
386	331936,36	1466124,18	284° 2' 10"	0,1	
387	331936,38	1466124,1	314° 59' 59"	0,1	

Номер точки	X	Y	Дирекционный угол	Длина	Площадь. кв.м.
388	331936,43	1466124,05	344° 3' 16"	0,1	
389	331936,5	1466124,03	15° 56' 43"	0,1	
390	331936,57	1466124,05	35° 32' 15"	0,1	
391	331936,64	1466124,1	75° 57' 49"	0,1	
392	331936,66	1466124,18	105° 56' 43"	0,1	
393	331936,64	1466124,25	144° 27' 44"	0,1	
394	331936,57	1466124,3	356° 45' 8"	51,2	
395	331987,68	1466121,4	195° 56' 43"	0,1	
396	331987,61	1466121,38	219° 48' 20"	0,1	
397	331987,55	1466121,33	255° 57' 49"	0,1	
398	331987,53	1466121,25	285° 56' 43"	0,1	
399	331987,55	1466121,18	315° 0' 0"	0,1	
400	331987,61	1466121,12	344° 3' 16"	0,1	
401	331987,68	1466121,1	14° 2' 10"	0,1	
402	331987,76	1466121,12	50° 11' 39"	0,1	
403	331987,81	1466121,18	74° 3' 16"	0,1	
404	331987,83	1466121,25	104° 2' 10"	0,1	
405	331987,81	1466121,33	135° 0' 0"	0,1	
406	331987,76	1466121,38	348° 46' 46"	379,1	
1	332359,58	1466047,62			
Участок 3 (72:13:1313003:1694:3У1)					
1	331815,15	1466159,42	355° 20' 38"	68,5	1213,96
2	331883,42	1466153,86	86° 6' 6"	5,4	
3	331883,79	1466159,29	179° 53' 50"	78,2	
4	331805,58	1466159,43	179° 53' 35"	32,2	
5	331773,37	1466159,49	268° 16' 38"	14,6	
6	331772,93	1466144,86	203° 56' 52"	4,0	
7	331769,26	1466143,23	297° 15' 19"	0,7	
8	331769,6	1466142,57	265° 31' 40"	3,6	
9	331769,32	1466138,99	355° 28' 48"	36,7	
10	331805,88	1466136,1	84° 15' 43"	12,5	
11	331807,13	1466148,54	122° 46' 41"	4,0	
12	331804,96	1466151,91	357° 52' 55"	188,1	
13	331992,89	1466144,96	355° 22' 5"	88,0	
14	332080,65	1466137,85	171° 13' 59"	88,8	
15	331992,85	1466151,39	177° 24' 45"	177,9	
1	331815,15	1466159,42			
Участок 4 (72:17:0000000:277:3У1)					
1	332061,89	1466106,94	315° 0' 0"	0,0	55,89
2	332061,9	1466106,93	314° 59' 59"	0,0	
3	332061,91	1466106,92	315° 0' 0"	0,0	
4	332061,92	1466106,91	90° 0' 0"	0,0	
5	332061,93	1466106,91	315° 0' 0"	0,0	
6	332061,94	1466106,9	315° 0' 0"	0,0	
7	332061,95	1466106,89	90° 0' 0"	0,0	

Номер точки	X	Y	Дирекционный угол	Длина	Площадь. кв.м.
8	332061,95	1466106,88	296° 33' 54"	0,0	
9	332061,96	1466106,86	314° 59' 59"	0,0	
10	332061,97	1466106,85	315° 0' 0"	0,0	
11	332061,98	1466106,84	90° 0' 0"	0,0	
12	332061,98	1466106,83	90° 0' 0"	0,0	
13	332061,98	1466106,81	90° 0' 0"	0,0	
14	332061,98	1466106,79	90° 0' 0"	0,0	
15	332061,98	1466106,78	90° 0' 0"	0,0	
16	332061,98	1466106,77	90° 0' 0"	0,0	
17	332061,98	1466106,75	90° 0' 0"	0,0	
18	332061,98	1466106,74	225° 0' 0"	0,0	
19	332061,97	1466106,73	225° 0' 0"	0,0	
20	332061,96	1466106,72	240° 23' 24"	2,1	
21	332060,92	1466104,89	225° 0' 0"	0,0	
22	332060,91	1466104,88	90° 0' 0"	0,0	
23	332060,91	1466104,86	90° 0' 0"	0,0	
24	332060,9	1466104,86	225° 0' 0"	0,0	
25	332060,89	1466104,85	225° 0' 0"	0,0	
26	332060,88	1466104,84	206° 33' 54"	0,0	
27	332060,86	1466104,83	90° 0' 0"	0,0	
28	332060,85	1466104,83	225° 0' 0"	0,0	
29	332060,84	1466104,82	90° 0' 0"	0,0	
30	332060,83	1466104,82	206° 33' 54"	0,0	
31	332060,81	1466104,81	90° 0' 0"	0,0	
32	332060,79	1466104,81	90° 0' 0"	0,0	
33	332060,78	1466104,81	90° 0' 0"	0,0	
34	332060,77	1466104,81	90° 0' 0"	0,0	
35	332060,75	1466104,81	90° 0' 0"	0,0	
36	332060,75	1466104,82	90° 0' 0"	0,0	
37	332060,73	1466104,82	135° 0' 0"	0,0	
38	332060,72	1466104,83	90° 0' 0"	0,0	
39	332060,71	1466104,83	135° 0' 0"	0,0	
40	332060,7	1466104,84	135° 0' 0"	0,0	
41	332060,69	1466104,85	135° 0' 0"	0,0	
42	332060,68	1466104,86	90° 0' 0"	0,0	
43	332060,67	1466104,86	135° 0' 0"	0,0	
44	332060,66	1466104,87	90° 0' 0"	0,0	
45	332060,66	1466104,89	90° 0' 0"	0,0	
46	332060,65	1466104,89	135° 0' 0"	0,0	
47	332060,64	1466104,9	90° 0' 0"	0,0	
48	332060,64	1466104,92	135° 0' 0"	0,0	
49	332060,63	1466104,93	90° 0' 0"	0,0	
50	332060,63	1466104,94	90° 0' 0"	0,0	
51	332060,63	1466104,95	90° 0' 0"	0,0	
52	332060,63	1466104,97	90° 0' 0"	0,0	

Номер точки	X	Y	Дирекционный угол	Длина	Площадь. кв.м.
53	332060,63	1466104,98	90° 0' 0"	0,0	
54	332060,63	1466104,99	45° 0' 0"	0,0	
55	332060,64	1466105	90° 0' 0"	0,0	
56	332060,64	1466105,01	63° 26' 5"	0,0	
57	332060,65	1466105,03	45° 0' 0"	0,0	
58	332060,66	1466105,04	60° 1' 6"	2,1	
59	332061,71	1466106,86	90° 0' 0"	0,0	
60	332061,71	1466106,87	44° 59' 59"	0,0	
61	332061,72	1466106,88	45° 0' 0"	0,0	
62	332061,73	1466106,89	45° 0' 0"	0,0	
63	332061,74	1466106,9	26° 33' 54"	0,0	
64	332061,76	1466106,91	45° 0' 0"	0,0	
65	332061,77	1466106,92	90° 0' 0"	0,0	
66	332061,77	1466106,93	90° 0' 0"	0,0	
67	332061,79	1466106,93	90° 0' 0"	0,0	
68	332061,8	1466106,93	90° 0' 0"	0,0	
69	332061,81	1466106,93	90° 0' 0"	0,0	
70	332061,83	1466106,93	90° 0' 0"	0,0	
71	332061,84	1466106,93	90° 0' 0"	0,0	
72	332061,85	1466106,93	90° 0' 0"	0,0	
73	332061,86	1466106,93	45° 0' 0"	0,0	
74	332061,87	1466106,94	129° 9' 19"	9,9	
75	332055,6	1466114,64	353° 43' 34"	9,5	
76	332065,06	1466113,6	266° 11' 9"	5,3	
77	332064,71	1466108,35	173° 45' 59"	9,5	
78	332055,28	1466109,38	74° 24' 21"	11,4	
79	332058,35	1466120,38	333° 26' 5"	0,0	
80	332058,37	1466120,37	90° 0' 0"	0,0	
81	332058,39	1466120,37	90° 0' 0"	0,0	
82	332058,4	1466120,37	314° 59' 59"	0,0	
83	332058,41	1466120,36	90° 0' 0"	0,0	
84	332058,41	1466120,35	333° 26' 5"	0,0	
85	332058,43	1466120,34	318° 4' 7"	3,0	
86	332060,69	1466118,31	315° 0' 0"	0,0	
87	332060,7	1466118,3	90° 0' 0"	0,0	
88	332060,71	1466118,3	296° 33' 54"	0,0	
89	332060,72	1466118,28	90° 0' 0"	0,0	
90	332060,72	1466118,27	315° 0' 0"	0,0	
91	332060,73	1466118,26	90° 0' 0"	0,0	
92	332060,73	1466118,25	90° 0' 0"	0,0	
93	332060,73	1466118,24	315° 0' 0"	0,0	
94	332060,74	1466118,23	90° 0' 0"	0,0	
95	332060,74	1466118,21	90° 0' 0"	0,0	
96	332060,74	1466118,2	90° 0' 0"	0,0	
97	332060,74	1466118,19	90° 0' 0"	0,0	

Номер точки	X	Y	Дирекционный угол	Длина	Площадь. кв.м.
98	332060,74	1466118,18	243° 26' 5"	0,0	
99	332060,73	1466118,16	90° 0' 0"	0,0	
100	332060,73	1466118,15	90° 0' 0"	0,0	
101	332060,73	1466118,14	90° 0' 0"	0,0	
102	332060,73	1466118,13	224° 59' 59"	0,0	
103	332060,72	1466118,12	225° 0' 0"	0,0	
104	332060,71	1466118,11	225° 0' 0"	0,0	
105	332060,7	1466118,1	90° 0' 0"	0,0	
106	332060,7	1466118,09	225° 0' 0"	0,0	
107	332060,69	1466118,08	206° 33' 54"	0,0	
108	332060,67	1466118,07	206° 33' 54"	0,0	
109	332060,65	1466118,06	90° 0' 0"	0,0	
110	332060,64	1466118,06	90° 0' 0"	0,0	
111	332060,63	1466118,06	225° 0' 0"	0,0	
112	332060,62	1466118,05	90° 0' 0"	0,0	
113	332060,61	1466118,05	90° 0' 0"	0,0	
114	332060,6	1466118,05	90° 0' 0"	0,0	
115	332060,59	1466118,05	90° 0' 0"	0,0	
116	332060,58	1466118,05	153° 26' 5"	0,0	
117	332060,56	1466118,06	167° 1' 58"	3,1	
118	332057,52	1466118,76	90° 0' 0"	0,0	
119	332057,51	1466118,76	90° 0' 0"	0,0	
120	332057,5	1466118,76	135° 0' 0"	0,0	
121	332057,49	1466118,77	135° 0' 0"	0,0	
122	332057,48	1466118,78	90° 0' 0"	0,0	
123	332057,46	1466118,78	135° 0' 0"	0,0	
124	332057,45	1466118,79	135° 0' 0"	0,0	
125	332057,44	1466118,8	135° 0' 0"	0,0	
126	332057,43	1466118,81	116° 33' 54"	0,0	
127	332057,42	1466118,83	135° 0' 0"	0,0	
128	332057,41	1466118,84	134° 59' 59"	0,0	
129	332057,4	1466118,85	90° 0' 0"	0,0	
130	332057,4	1466118,86	90° 0' 0"	0,0	
131	332057,4	1466118,87	90° 0' 0"	0,0	
132	332057,4	1466118,88	90° 0' 0"	0,0	
133	332057,4	1466118,9	90° 0' 0"	0,0	
134	332057,4	1466118,91	90° 0' 0"	0,0	
135	332057,4	1466118,92	90° 0' 0"	0,0	
136	332057,4	1466118,93	90° 0' 0"	0,0	
137	332057,4	1466118,95	90° 0' 0"	0,0	
138	332057,4	1466118,96	45° 0' 0"	0,0	
139	332057,41	1466118,97	45° 0' 0"	0,0	
140	332057,42	1466118,98	59° 36' 35"	1,5	
141	332058,2	1466120,31	45° 0' 0"	0,0	
142	332058,21	1466120,32	45° 0' 0"	0,0	

Номер точки	X	Y	Дирекционный угол	Длина	Площадь. кв.м.
143	332058,22	1466120,33	90° 0' 0"	0,0	
144	332058,22	1466120,34	45° 0' 0"	0,0	
145	332058,23	1466120,35	26° 33' 54"	0,0	
146	332058,25	1466120,36	26° 33' 54"	0,0	
147	332058,27	1466120,37	90° 0' 0"	0,0	
148	332058,28	1466120,37	90° 0' 0"	0,0	
149	332058,29	1466120,37	44° 59' 59"	0,0	
150	332058,3	1466120,38	90° 0' 0"	0,0	
151	332058,31	1466120,38	90° 0' 0"	0,0	
152	332058,33	1466120,38	90° 0' 0"	0,0	
153	332058,34	1466120,38	179° 10' 22"	70,7	
154	331987,68	1466121,4	345° 57' 49"	0,1	
155	331987,76	1466121,38	315° 0' 0"	0,1	
156	331987,81	1466121,33	284° 2' 10"	0,1	
157	331987,83	1466121,25	254° 3' 16"	0,1	
158	331987,81	1466121,18	230° 11' 39"	0,1	
159	331987,76	1466121,12	194° 2' 10"	0,1	
160	331987,68	1466121,1	164° 3' 16"	0,1	
161	331987,61	1466121,12	135° 0' 0"	0,1	
162	331987,55	1466121,18	105° 56' 43"	0,1	
163	331987,53	1466121,25	75° 57' 49"	0,1	
164	331987,55	1466121,33	39° 48' 20"	0,1	
165	331987,61	1466121,38	176° 41' 47"	51,2	
166	331936,5	1466124,33	336° 48' 5"	0,1	
167	331936,57	1466124,3	324° 27' 44"	0,1	
168	331936,64	1466124,25	285° 56' 43"	0,1	
169	331936,66	1466124,18	255° 57' 49"	0,1	
170	331936,64	1466124,1	215° 32' 15"	0,1	
171	331936,57	1466124,05	195° 56' 43"	0,1	
172	331936,5	1466124,03	164° 3' 16"	0,1	
173	331936,43	1466124,05	134° 59' 59"	0,1	
174	331936,38	1466124,1	104° 2' 10"	0,1	
175	331936,36	1466124,18	74° 3' 16"	0,1	
176	331936,38	1466124,25	45° 0' 0"	0,1	
177	331936,43	1466124,3	0° 18' 51"	96,6	
178	332033,03	1466124,83	314° 59' 59"	0,0	
179	332033,04	1466124,82	90° 0' 0"	0,0	
180	332033,06	1466124,82	333° 26' 5"	0,0	
181	332033,08	1466124,81	90° 0' 0"	0,0	
182	332033,09	1466124,81	314° 59' 59"	0,0	
183	332033,1	1466124,8	296° 33' 54"	0,0	
184	332033,11	1466124,78	90° 0' 0"	0,0	
185	332033,12	1466124,78	90° 0' 0"	0,0	
186	332033,12	1466124,77	315° 0' 0"	0,0	
187	332033,13	1466124,76	315° 0' 0"	0,0	

Номер точки	X	Y	Дирекционный угол	Длина	Площадь. кв.м.
188	332033,14	1466124,75	90° 0' 0"	0,0	
189	332033,14	1466124,74	314° 59' 59"	0,0	
190	332033,16	1466124,72	90° 0' 0"	0,0	
191	332033,16	1466124,7	90° 0' 0"	0,0	
192	332033,16	1466124,69	90° 0' 0"	0,0	
193	332033,16	1466124,68	269° 2' 42"	4,2	
194	332033,09	1466120,48	90° 0' 0"	0,0	
195	332033,09	1466120,46	90° 0' 0"	0,0	
196	332033,09	1466120,45	225° 0' 0"	0,0	
197	332033,08	1466120,44	90° 0' 0"	0,0	
198	332033,08	1466120,43	225° 0' 0"	0,0	
199	332033,07	1466120,42	90° 0' 0"	0,0	
200	332033,07	1466120,4	243° 26' 5"	0,0	
201	332033,06	1466120,38	206° 33' 54"	0,0	
202	332033,04	1466120,37	225° 0' 0"	0,0	
203	332033,03	1466120,36	225° 0' 0"	0,0	
204	332033,02	1466120,35	225° 0' 0"	0,0	
205	332033,01	1466120,34	90° 0' 0"	0,0	
206	332033	1466120,34	90° 0' 0"	0,0	
207	332032,98	1466120,34	206° 33' 54"	0,0	
208	332032,96	1466120,33	90° 0' 0"	0,0	
209	332032,95	1466120,33	90° 0' 0"	0,0	
210	332032,94	1466120,33	90° 0' 0"	0,0	
211	332032,92	1466120,33	90° 0' 0"	0,0	
212	332032,91	1466120,33	134° 59' 59"	0,0	
213	332032,9	1466120,34	90° 0' 0"	0,0	
214	332032,89	1466120,34	90° 0' 0"	0,0	
215	332032,88	1466120,34	153° 26' 5"	0,0	
216	332032,86	1466120,35	153° 26' 5"	0,0	
217	332032,84	1466120,36	135° 0' 0"	0,0	
218	332032,83	1466120,37	90° 0' 0"	0,0	
219	332032,83	1466120,38	135° 0' 0"	0,0	
220	332032,82	1466120,39	135° 0' 0"	0,0	
221	332032,81	1466120,4	135° 0' 0"	0,0	
222	332032,8	1466120,41	90° 0' 0"	0,0	
223	332032,8	1466120,42	90° 0' 0"	0,0	
224	332032,8	1466120,43	90° 0' 0"	0,0	
225	332032,8	1466120,44	116° 33' 54"	0,0	
226	332032,79	1466120,46	90° 0' 0"	0,0	
227	332032,79	1466120,47	90° 0' 0"	0,0	
228	332032,79	1466120,48	89° 2' 42"	4,2	
229	332032,86	1466124,68	90° 0' 0"	0,0	
230	332032,86	1466124,69	90° 0' 0"	0,0	
231	332032,86	1466124,71	45° 0' 0"	0,0	
232	332032,87	1466124,72	90° 0' 0"	0,0	

Номер точки	X	Y	Дирекционный угол	Длина	Площадь. кв.м.
233	332032,87	1466124,73	45° 0' 0"	0,0	
234	332032,88	1466124,74	63° 26' 5"	0,0	
235	332032,89	1466124,76	90° 0' 0"	0,0	
236	332032,89	1466124,78	90° 0' 0"	0,0	
237	332032,91	1466124,78	45° 0' 0"	0,0	
238	332032,92	1466124,79	90° 0' 0"	0,0	
239	332032,92	1466124,8	45° 0' 0"	0,0	
240	332032,93	1466124,81	26° 33' 54"	0,0	
241	332032,95	1466124,82	90° 0' 0"	0,0	
242	332032,97	1466124,82	26° 33' 54"	0,0	
243	332032,99	1466124,83	90° 0' 0"	0,0	
244	332033,01	1466124,83	179° 21' 58"	175,4	
245	331857,65	1466126,77	344° 3' 16"	0,1	
246	331857,72	1466126,75	315° 0' 0"	0,1	
247	331857,77	1466126,7	293° 11' 54"	0,1	
248	331857,8	1466126,63	251° 33' 54"	0,1	
249	331857,77	1466126,54	218° 39' 35"	0,1	
250	331857,72	1466126,5	195° 56' 43"	0,1	
251	331857,65	1466126,48	167° 28' 16"	0,1	
252	331857,56	1466126,5	141° 20' 24"	0,1	
253	331857,51	1466126,54	102° 31' 43"	0,1	
254	331857,49	1466126,63	74° 3' 16"	0,1	
255	331857,51	1466126,7	45° 0' 0"	0,1	
256	331857,56	1466126,75	178° 11' 49"	78,8	
257	331778,77	1466129,23	345° 57' 49"	0,1	
258	331778,85	1466129,21	309° 48' 20"	0,1	
259	331778,9	1466129,15	285° 56' 43"	0,1	
260	331778,92	1466129,08	255° 57' 49"	0,1	
261	331778,9	1466129	225° 0' 0"	0,1	
262	331778,85	1466128,95	194° 2' 10"	0,1	
263	331778,77	1466128,93	164° 3' 16"	0,1	
264	331778,7	1466128,95	128° 39' 35"	0,1	
265	331778,66	1466129	110° 33' 21"	0,1	
266	331778,63	1466129,08	66° 48' 5"	0,1	
267	331778,66	1466129,15	56° 18' 35"	0,1	
268	331778,7	1466129,21	178° 12' 41"	78,8	
269	331699,92	1466131,67	344° 3' 16"	0,1	
270	331699,99	1466131,65	315° 0' 0"	0,1	
271	331700,04	1466131,6	284° 2' 10"	0,1	
272	331700,06	1466131,52	254° 3' 16"	0,1	
273	331700,04	1466131,45	225° 0' 0"	0,1	
274	331699,99	1466131,4	203° 11' 54"	0,1	
275	331699,92	1466131,37	159° 26' 38"	0,1	
276	331699,84	1466131,4	135° 0' 0"	0,1	
277	331699,79	1466131,45	105° 56' 43"	0,1	

Номер точки	X	Y	Дирекционный угол	Длина	Площадь. кв.м.
278	331699,77	1466131,52	75° 57' 49"	0,1	
279	331699,79	1466131,6	44° 59' 59"	0,1	
280	331699,84	1466131,65	178° 11' 50"	78,8	
281	331621,04	1466134,13	345° 57' 49"	0,1	
282	331621,12	1466134,11	314° 59' 59"	0,1	
283	331621,17	1466134,06	284° 2' 10"	0,1	
284	331621,19	1466133,98	254° 3' 16"	0,1	
285	331621,17	1466133,91	230° 11' 39"	0,1	
286	331621,12	1466133,85	194° 2' 10"	0,1	
287	331621,04	1466133,83	164° 3' 16"	0,1	
288	331620,97	1466133,85	129° 48' 20"	0,1	
289	331620,92	1466133,91	113° 11' 54"	0,1	
290	331620,89	1466133,98	69° 26' 38"	0,1	
291	331620,92	1466134,06	45° 0' 0"	0,1	
292	331620,97	1466134,11	356° 28' 25"	441,8	
1	332061,89	1466106,94			
Участок 5 (72:17:1313002:13:3У3)					
1	331823,63	1466434,52	270° 56' 43"	28,5	3772,33
2	331824,1	1466406,04	270° 55' 25"	105,5	
3	331825,8	1466300,6	277° 16' 26"	49,1	
4	331832,02	1466251,87	355° 46' 59"	2,2	
5	331834,19	1466251,71	356° 35' 36"	0,8	
6	331835,03	1466251,66	355° 38' 25"	12,4	
7	331847,36	1466250,72	90° 6' 28"	132,6	
8	331847,11	1466383,29	95° 24' 0"	49,9	
9	331842,41	1466433,01	175° 24' 10"	18,8	
10	331823,63	1466434,52	90° 0' 0"	0,0	
1	331823,63	1466434,52			
Участок 6 (72:17:1313002:13:3У1)					
1	332106,1	1466231,04	90° 0' 57"	180,8	22570,52
2	332106,05	1466411,87	175° 24' 54"	100,3	
3	332006,04	1466419,89	90° 0' 0"	60,1	
4	332006,04	1466359,76	244° 6' 6"	73,8	
5	331973,82	1466293,4	216° 38' 31"	79,5	
6	331910,04	1466245,96	355° 38' 53"	196,6	
1	332106,1	1466231,04			
Участок 7 (72:17:1313002:13:3У2)					
1	331832,02	1466251,87	97° 16' 26"	49,1	3886,43
2	331825,8	1466300,6	90° 55' 25"	105,5	
3	331824,1	1466406,04	90° 56' 43"	28,5	
4	331823,63	1466434,52	175° 24' 26"	20,6	
5	331803,09	1466436,17	270° 53' 31"	11,6	
6	331803,27	1466424,61	270° 52' 22"	17,7	
7	331803,54	1466406,89	270° 52' 20"	153,0	
8	331805,87	1466253,86	355° 38' 53"	26,2	

Номер точки	X	Y	Дирекционный угол	Длина	Площадь. кв.м.
1	332106,1	1466231,04			
Участок 8 (72:17:1313003:166:3У1)					
1	331892,51	1466153,12	355° 21' 25"	20,9	596,61
2	331913,32	1466151,43	352° 41' 32"	41,3	
3	331954,26	1466146,18	24° 40' 23"	3,9	
4	331957,83	1466147,82	355° 20' 32"	34,6	
5	331992,32	1466145,01	354° 59' 12"	0,6	
6	331992,89	1466144,96	90° 21' 23"	6,4	
7	331992,85	1466151,39	175° 51' 33"	83,9	
8	331909,14	1466157,45	194° 35' 39"	17,2	
1	331892,51	1466153,12			
Участок 9 (72:17:1313002:196:3У1)					
1	331796,96	1466564,63	1° 39' 8"	2,1	46,57
2	331799,04	1466564,69	90° 7' 45"	17,7	
3	331799	1466582,4	180° 14' 56"	2,3	
4	331796,7	1466582,39	275° 22' 30"	100,1	
5	331806,08	1466482,7	270° 44' 12"	3,1	
6	331806,12	1466479,59	0° 27' 50"	2,5	
7	331808,59	1466479,61	90° 22' 2"	3,1	
8	331808,57	1466482,73	98° 4' 6"	82,7	
1	331796,96	1466564,63			
Участок 10 (72:17:1313002:79:3У1)					
1	332056,21	1466581,04	53° 6' 44"	25,8	3579,58
2	332071,67	1466601,64	52° 53' 10"	27,3	
3	332088,12	1466623,38	52° 53' 43"	45,4	
4	332115,51	1466659,59	221° 47' 6"	18,5	
5	332101,69	1466647,24	217° 21' 43"	349,9	
6	331823,62	1466434,93	271° 23' 49"	0,4	
7	331823,63	1466434,52	355° 22' 21"	9,4	
8	331833,02	1466433,76	175° 18' 43"	9,4	
9	331823,63	1466434,53	100° 19' 20"	150,3	
10	331796,7	1466582,39	181° 25' 55"	0,4	
11	331796,3	1466582,38	271° 1' 8"	114,7	
12	331798,34	1466467,69	271° 5' 12"	12,7	
13	331798,58	1466455,04	270° 59' 58"	18,3	
14	331798,9	1466436,7	352° 47' 27"	4,2	
15	331803,09	1466436,17	90° 0' 0"	0,0	
16	331803,09	1466436,18	24° 24' 38"	4,3	
17	331806,99	1466437,95	90° 37' 21"	8,3	
18	331806,9	1466446,23	90° 35' 0"	20,6	
19	331806,69	1466466,85	79° 27' 38"	0,4	
20	331806,77	1466467,28	181° 6' 6"	0,5	
21	331806,25	1466467,27	90° 35' 56"	10,5	
22	331806,14	1466477,79	180° 37' 13"	2,8	
23	331803,37	1466477,76	91° 16' 22"	1,8	

Номер точки	X	Y	Дирекционный угол	Длина	Площадь. кв.м.
24	331803,33	1466479,56	0° 36' 57"	2,8	
25	331806,12	1466479,59	90° 44' 12"	3,1	
26	331806,08	1466482,7	180° 41' 55"	0,8	
27	331805,26	1466482,69	91° 35' 56"	14,3	
28	331804,86	1466497,02	181° 54' 32"	6,9	
29	331797,96	1466496,79	325° 37' 31"	30,2	
30	331822,87	1466479,75	90° 56' 54"	3,0	
31	331822,82	1466482,77	180° 23' 56"	10,1	
32	331812,77	1466482,7	269° 25' 51"	3,0	
33	331812,74	1466479,68	84° 12' 2"	86,1	
34	331821,44	1466565,34	91° 33' 45"	17,2	
35	331820,97	1466582,57	180° 26' 36"	22,0	
36	331799	1466582,4	270° 7' 45"	17,7	
37	331799,04	1466564,69	1° 47' 23"	1,6	
38	331800,64	1466564,74	271° 0' 51"	63,8	
39	331801,77	1466500,91	1° 19' 55"	3,0	
40	331804,78	1466500,98	91° 0' 17"	63,9	
41	331803,66	1466564,83	1° 47' 23"	0,6	
42	331804,3	1466564,85	271° 22' 21"	63,9	
43	331805,83	1466501	1° 17' 31"	4,0	
44	331809,82	1466501,09	270° 43' 14"	15,9	
45	331810,02	1466485,19	79° 40' 21"	36,4	
46	331816,54	1466520,97	91° 19' 19"	44,2	
47	331815,52	1466565,17	349° 23' 8"	217,9	
48	332029,71	1466525,03	33° 41' 24"	2,1	
49	332031,45	1466526,19	18° 18' 35"	2,9	
50	332034,2	1466527,1	298° 38' 47"	7,6	
51	332037,86	1466520,4	315° 0' 0"	0,1	
52	332037,93	1466520,33	225° 0' 0"	0,0	
53	332037,91	1466520,31	298° 40' 11"	2,3	
54	332039,02	1466518,28	28° 22' 45"	4,0	
55	332042,5	1466520,16	118° 40' 44"	9,3	
56	332038,02	1466528,35	18° 7' 30"	2,9	
57	332040,8	1466529,26	107° 28' 34"	7,6	
58	332038,53	1466536,47	198° 23' 37"	4,4	
59	332034,35	1466535,08	118° 43' 40"	2,7	
60	332033,04	1466537,47	22° 53' 55"	414,4	
61	332414,77	1466698,71	36° 40' 18"	4,1	
62	332418,02	1466701,13	130° 47' 13"	45,8	
63	332388,09	1466735,82	130° 45' 15"	8,1	
64	332382,79	1466741,97	130° 46' 14"	27,9	
65	332364,57	1466763,1	130° 53' 30"	1,3	
66	332363,73	1466764,07	222° 24' 23"	4,1	
67	332360,73	1466761,33	310° 47' 29"	36,9	
68	332384,84	1466733,39	187° 13' 2"	197,2	

Номер точки	X	Y	Дирекционный угол	Длина	Площадь. кв.м.	
69	332189,24	1466708,62	10° 53' 36"	11,1		
70	332200,1	1466710,71	10° 57' 14"	3,2		
71	332203,2	1466711,31	10° 50' 25"	1,9		
72	332205,08	1466711,67	36° 20' 50"	7,2		
73	332210,91	1466715,96	191° 24' 15"	8,3		
74	332202,73	1466714,31	190° 54' 46"	7,1		
75	332195,78	1466712,97	8° 26' 33"	63,3		
76	332258,37	1466722,26	124° 35' 32"	3,5		
77	332256,37	1466725,16	191° 45' 37"	3,0		
78	332253,44	1466724,55	191° 27' 5"	23,8		
79	332230,09	1466719,82	303° 55' 56"	3,3		
80	332231,92	1466717,1	11° 28' 33"	16,2		
81	332247,83	1466720,33	16° 11' 4"	334,2		
82	332568,74	1466813,47	36° 43' 36"	8,0		
83	332575,16	1466818,26	194° 25' 14"	1,8		
84	332573,41	1466817,81	194° 20' 54"	87,7		
85	332488,46	1466796,08	155° 36' 34"	13,3		
86	332476,33	1466801,58	155° 37' 25"	62,3		
87	332419,59	1466827,29	188° 31' 9"	9,8		
88	332409,91	1466825,84	220° 35' 47"	140,1		
89	332303,55	1466734,69	191° 26' 16"	28,9		
90	332275,18	1466728,95	216° 38' 38"	7,1		
91	332269,48	1466724,71	11° 27' 33"	36,1		
92	332304,85	1466731,88	40° 35' 13"	140,1		
93	332411,21	1466823	8° 21' 5"	8,1		
94	332419,18	1466824,17	335° 40' 13"	59,7		
95	332473,61	1466799,56	335° 41' 20"	16,0		
96	332488,22	1466792,96	197° 22' 10"	190,5		
97	332306,41	1466736,09	225° 32' 44"	1,5		
98	332305,37	1466735,03	314° 43' 33"	1,5		
99	332306,41	1466733,98	44° 43' 51"	1,5		
100	332307,48	1466735,04	211° 30' 12"	294,7		
1	332056,21	1466581,04				
Участок 11 (72:17:1313002:79:3У2)						
1	331820,97	1466582,57	271° 33' 45"	17,2		1505,59
2	331821,44	1466565,34	270° 57' 27"	82,6		
3	331822,82	1466482,77	270° 56' 54"	3,0		
4	331822,87	1466479,75	270° 56' 59"	21,1		
5	331823,22	1466458,64	270° 57' 59"	23,7		
6	331823,62	1466434,93	271° 25' 55"	0,4		
7	331823,63	1466434,53	355° 18' 43"	9,4		
8	331833,02	1466433,76	355° 26' 0"	9,4		
9	331842,41	1466433,01	95° 24' 21"	35,6		
10	331839,06	1466468,41	99° 0' 15"	115,6		
1	331820,97	1466582,57				

Номер точки	X	Y	Дирекционный угол	Длина	Площадь. кв.м.
Участок 12 (72:17:0000000:355:3У1)					
1	332590,41	1466829,62	36° 37' 16"	20,3	1113,54
2	332606,69	1466841,72	158° 7' 11"	4,1	
3	332602,93	1466843,23	142° 9' 23"	16,0	
4	332590,29	1466853,05	234° 21' 59"	4,2	
5	332587,86	1466849,66	234° 37' 11"	11,0	
6	332581,49	1466840,69	234° 22' 40"	3,9	
7	332579,19	1466837,48	132° 57' 40"	66,0	
8	332534,22	1466885,77	263° 33' 27"	12,4	
9	332532,83	1466873,46	303° 19' 14"	8,2	
10	332537,32	1466866,63	324° 34' 6"	10,0	
11	332545,5	1466860,81	324° 32' 8"	20,0	
12	332561,77	1466849,22	54° 30' 24"	4,5	
13	332564,38	1466852,88	54° 32' 49"	11,0	
14	332570,76	1466861,84	54° 28' 37"	4,5	
15	332573,38	1466865,51	144° 33' 19"	20,0	
16	332557,07	1466877,12	114° 19' 6"	7,2	
17	332554,11	1466883,67	173° 59' 51"	4,5	
18	332549,64	1466884,14	173° 56' 30"	11,0	
19	332538,71	1466885,3	312° 52' 38"	76,0	
1	332590,41	1466829,62			
Участок 13 (72:00:0000000:222:3У1)					
1	332336,67	1466672,42	284° 47' 8"	7,6	66,29
2	332338,61	1466665,07	195° 52' 26"	7,7	
3	332331,19	1466662,96	105° 22' 21"	7,7	
4	332329,15	1466670,38	35° 11' 42"	185,5	
5	332480,76	1466777,31	90° 0' 0"	2,7	
6	332480,76	1466774,66	90° 0' 0"	2,6	
7	332478,12	1466774,66	90° 0' 0"	2,7	
8	332478,12	1466777,31	216° 33' 29"	176,1	
1	332336,67	1466672,42			
Участок 14 (:3У1)					
1	331397,04	1466313,18	3° 56' 5"	7,6	10,74
2	331404,6	1466313,7	90° 0' 0"	1,2	
3	331404,6	1466314,86	90° 0' 0"	7,6	
4	331397,04	1466314,86	90° 0' 0"	1,7	
1	331397,04	1466313,18			
Участок 15 (72:17:1307001:234:3У2)					
1	331404,6	1466313,7	183° 56' 5"	7,6	65,77
2	331397,04	1466313,18	90° 0' 0"	8,4	
3	331397,04	1466304,74	90° 0' 0"	7,6	
4	331404,6	1466304,74	90° 0' 0"	9,0	
1	331404,6	1466313,7			
Участок 16 (72:17:0000000:4005:3У1)					
1	331470,72	1466295,94	351° 40' 27"	0,4	52,09

Номер точки	X	Y	Дирекционный угол	Длина	Площадь. кв.м.
2	331471,13	1466295,88	332° 10' 33"	0,4	
3	331471,49	1466295,69	315° 58' 15"	0,4	
4	331471,79	1466295,4	295° 56' 32"	0,4	
5	331471,97	1466295,03	279° 41' 19"	0,4	
6	331472,04	1466294,62	260° 18' 40"	0,4	
7	331471,97	1466294,21	243° 26' 5"	0,4	
8	331471,79	1466293,85	225° 0' 0"	0,4	
9	331471,49	1466293,55	206° 33' 54"	0,4	
10	331471,13	1466293,37	189° 41' 19"	0,4	
11	331470,72	1466293,3	170° 18' 40"	0,4	
12	331470,31	1466293,37	154° 3' 27"	0,4	
13	331469,94	1466293,55	134° 1' 44"	0,4	
14	331469,65	1466293,85	117° 49' 26"	0,4	
15	331469,46	1466294,21	98° 19' 32"	0,4	
16	331469,4	1466294,62	81° 40' 27"	0,4	
17	331469,46	1466295,03	62° 49' 8"	0,4	
18	331469,65	1466295,4	45° 0' 0"	0,4	
19	331469,94	1466295,69	27° 10' 51"	0,4	
20	331470,31	1466295,88	4° 41' 45"	162,8	
21	331632,59	1466309,21	286° 47' 36"	6,4	
22	331634,44	1466303,08	198° 54' 28"	6,5	
23	331628,28	1466300,97	106° 49' 17"	6,3	
24	331626,46	1466306,99	35° 33' 48"	175,6	
25	331769,32	1466409,13	351° 40' 27"	0,4	
26	331769,73	1466409,07	332° 49' 8"	0,4	
27	331770,1	1466408,88	315° 58' 15"	0,4	
28	331770,4	1466408,59	295° 56' 32"	0,4	
29	331770,58	1466408,22	279° 41' 19"	0,4	
30	331770,65	1466407,81	260° 18' 40"	0,4	
31	331770,58	1466407,4	243° 26' 5"	0,4	
32	331770,4	1466407,04	225° 0' 0"	0,4	
33	331770,1	1466406,74	205° 56' 32"	0,4	
34	331769,73	1466406,56	189° 41' 19"	0,4	
35	331769,32	1466406,49	170° 18' 40"	0,4	
36	331768,91	1466406,56	153° 26' 5"	0,4	
37	331768,55	1466406,74	134° 59' 59"	0,4	
38	331768,25	1466407,04	116° 33' 54"	0,4	
39	331768,07	1466407,4	99° 41' 19"	0,4	
40	331768	1466407,81	80° 18' 40"	0,4	
41	331768,07	1466408,22	64° 3' 27"	0,4	
42	331768,25	1466408,59	44° 1' 44"	0,4	
43	331768,55	1466408,88	27° 49' 26"	0,4	
44	331768,91	1466409,07	200° 46' 34"	318,9	
1	331470,72	1466295,94			

Участок 17 (72:17:1307001:234:3У1)

Номер точки	X	Y	Дирекционный угол	Длина	Площадь. кв.м.
1	331327,63	1466278,44	3° 51' 40"	304,9	14551,70
2	331631,81	1466298,97	36° 39' 15"	186,2	
3	331781,15	1466410,1	91° 5' 19"	34,2	
4	331780,5	1466444,3	215° 57' 52"	193,2	
5	331624,16	1466330,86	185° 39' 36"	9,0	
6	331615,18	1466329,97	185° 38' 49"	53,0	
7	331562,39	1466324,75	184° 0' 8"	158,2	
8	331404,6	1466313,71	90° 0' 0"	0,0	
9	331404,6	1466313,7	90° 0' 0"	9,0	
10	331404,6	1466304,74	90° 0' 0"	7,6	
11	331397,04	1466304,74	90° 0' 0"	8,4	
12	331397,04	1466313,18	184° 0' 26"	69,8	
13	331327,38	1466308,3	12° 33' 52"	453,9	
14	331770,4	1466407,04	63° 26' 5"	0,4	
15	331770,58	1466407,4	80° 18' 40"	0,4	
16	331770,65	1466407,81	99° 41' 19"	0,4	
17	331770,58	1466408,22	115° 56' 32"	0,4	
18	331770,4	1466408,59	135° 58' 15"	0,4	
19	331770,1	1466408,88	152° 49' 8"	0,4	
20	331769,73	1466409,07	171° 40' 27"	0,4	
21	331769,32	1466409,13	188° 19' 32"	0,4	
22	331768,91	1466409,07	207° 49' 26"	0,4	
23	331768,55	1466408,88	224° 1' 44"	0,4	
24	331768,25	1466408,59	244° 3' 27"	0,4	
25	331768,07	1466408,22	260° 18' 40"	0,4	
26	331768	1466407,81	279° 41' 19"	0,4	
27	331768,07	1466407,4	296° 33' 54"	0,4	
28	331768,25	1466407,04	314° 59' 59"	0,4	
29	331768,55	1466406,74	333° 26' 5"	0,4	
30	331768,91	1466406,56	350° 18' 40"	0,4	
31	331769,32	1466406,49	9° 41' 19"	0,4	
32	331769,73	1466406,56	25° 56' 32"	0,4	
33	331770,1	1466406,74	200° 43' 41"	319,0	
34	331471,79	1466293,85	63° 26' 5"	0,4	
35	331471,97	1466294,21	80° 18' 40"	0,4	
36	331472,04	1466294,62	99° 41' 19"	0,4	
37	331471,97	1466295,03	115° 56' 32"	0,4	
38	331471,79	1466295,4	135° 58' 15"	0,4	
39	331471,49	1466295,69	152° 10' 33"	0,4	
40	331471,13	1466295,88	171° 40' 27"	0,4	
41	331470,72	1466295,94	188° 19' 32"	0,4	
42	331470,31	1466295,88	207° 10' 51"	0,4	
43	331469,94	1466295,69	225° 0' 0"	0,4	
44	331469,65	1466295,4	242° 49' 8"	0,4	
45	331469,46	1466295,03	261° 40' 27"	0,4	

Номер точки	X	Y	Дирекционный угол	Длина	Площадь. кв.м.
46	331469,4	1466294,62	278° 19' 32"	0,4	
47	331469,46	1466294,21	297° 49' 26"	0,4	
48	331469,65	1466293,85	314° 1' 44"	0,4	
49	331469,94	1466293,55	334° 3' 27"	0,4	
50	331470,31	1466293,37	350° 18' 40"	0,4	
51	331470,72	1466293,3	9° 41' 19"	0,4	
52	331471,13	1466293,37	26° 33' 54"	0,4	
53	331471,49	1466293,55	3° 20' 49"	163,2	
54	331634,44	1466303,08	106° 47' 36"	6,4	
55	331632,59	1466309,21	199° 54' 28"	6,5	
56	331626,46	1466306,99	286° 49' 17"	6,3	
57	331628,28	1466300,97	184° 17' 8"	301,5	
1	331327,63	1466278,44			
Участок 18 (:3У2)					
1	331785,45	1466199,12	90° 0' 0"	2,2	1250,39
2	331785,45	1466196,91	355° 16' 7"	208,8	
3	331993,51	1466179,69	14° 44' 4"	13,1	
4	332006,21	1466183,03	356° 0' 51"	67,9	
5	332073,95	1466178,31	355° 11' 43"	174,9	
6	332248,25	1466163,66	358° 30' 2"	70,7	
7	332318,93	1466161,81	176° 47' 1"	783,2	
8	331536,98	1466205,75	179° 59' 20"	208,7	
9	331328,25	1466205,79	359° 59' 17"	195,2	
10	331523,41	1466205,75	358° 33' 2"	262,1	
1	331785,45	1466199,12			
Участок 19 (:3У3)					
1	331417,54	1466205,77	90° 0' 0"	8,2	619,43
2	331417,54	1466213,98	181° 37' 19"	89,4	
3	331328,2	1466211,45	270° 30' 22"	5,7	
4	331328,25	1466205,79	359° 59' 13"	89,3	
1	331417,54	1466205,77			
Участок 20 (:3У4)					
1	331417,54	1466213,98	90° 0' 0"	8,2	1825,09
2	331417,54	1466205,77	359° 59' 25"	119,4	
3	331536,98	1466205,75	359° 59' 45"	142,2	
4	331679,16	1466205,74	355° 15' 3"	106,7	
5	331785,45	1466196,91	90° 0' 0"	2,2	
6	331785,45	1466199,12	175° 59' 57"	154,4	
7	331631,46	1466209,89	178° 11' 56"	169,9	
8	331461,63	1466215,23	181° 37' 26"	44,1	
1	331417,54	1466213,98			
Участок 21 (:3У5)					
1	332227,66	1466716,26	123° 47' 13"	3,3	16,89
2	332225,84	1466718,98	191° 37' 27"	1,8	
3	332224,09	1466718,62	216° 41' 27"	7,0	

Номер точки	X	Y	Дирекционный угол	Длина	Площадь. кв.м.
4	332218,44	1466714,41	11° 20' 44"	9,4	
1	332227,66	1466716,26			
Участок 22 (:3У6)					
1	331417,51	1466268,22	359°35'58"	57.22	8211,07
2	331474,73	1466267,82	358°38'39"	59.17	
3	331533,88	1466266,42	357°24'49"	25.71	
4	331559,56	1466265,26	89°46'32"	10.21	
5	331559,6	1466275,47	0°36'57"	69.77	
6	331629,37	1466276,22	36°47'08"	92.3	
7	331703,29	1466331,49	36°46'19"	36.22	
8	331732,3	1466353,17	35°51'49"	55.8	
9	331777,52	1466385,86	106°23'54"	18.42	
10	331772,32	1466403,53	216°39'17"	175.15	
11	331631,81	1466298,97	183°51'40"	304.87	
12	331327,63	1466278,44	270°35'37"	3.86	
13	331327,67	1466274,58	0°11'29"	89.84	
14	331417,51	1466274,88	270°0'0"	6.66	
1	331417,51	1466268,22			
Участок 23 (:3У7)					
15	331559,56	1466265,26	177°24'49"	25,7	2005,26
16	331533,88	1466266,42	178°38'39"	59,2	
17	331474,73	1466267,82	179°35'58"	57,2	
18	331417,51	1466268,22	270°03'00"	12,3	
19	331417,52	1466256,77	179°48'30"	44,6	
20	331327,82	1466257,07	270°28'20"	97,4	
21	331327,85	1466253,43	1°37'21"	394,4	
22	331417,52	1466255,97	1°37'03"	160,2	
23	331462,14	1466257,23	358°12'01"	160,2	
24	331559,52	1466254,17	89°47'36"	385,2	
15	331559,56	1466265,26			
25	331777,9	1466582,25	271°05'02"	127.41	
26	331780,31	1466454,86	4°23'55"	0.13	
27	331780,44	1466454,87	271°05'47"	10.45	
28	331780,64	1466444,42	215°32'16"	0.17	
29	331780,5	1466444,32	270°0'0"	0.02	
30	331780,5	1466444,3	271°05'20"	34.21	
31	331781,15	1466410,1	216°39'05"	11.01	
32	331772,32	1466403,53	286°23'54"	18.42	
33	331777,52	1466385,86	35°52'27"	4.95	
34	331781,53	1466388,76	90°39'15"	33.28	
35	331781,15	1466422,04	90°57'04"	160.23	
36	331778,49	1466582,25	180°00'00"	0.59	
25	331777,9	1466582,25			
Участок 24 (:3У8)					
1	331327,38	1466308,3	4° 0' 26"	69,8	1721,78

Номер точки	X	Y	Дирекционный угол	Длина	Площадь. кв.м.
2	331397,04	1466313,18	90° 0' 0"	1,7	
3	331397,04	1466314,86	90° 0' 0"	7,6	
4	331404,6	1466314,86	90° 0' 0"	1,2	
5	331404,6	1466313,71	4° 0' 8"	158,2	
6	331562,39	1466324,75	179° 51' 11"	109,3	
7	331453,1	1466325,03	88° 40' 14"	9,1	
8	331453,31	1466334,08	191° 4' 27"	72,9	
9	331381,73	1466320,07	184° 53' 42"	54,6	
10	331327,32	1466315,41	270° 29' 0"	7,1	
1	331327,38	1466308,3			
Участок 25 (:ЗУ9)					
1	332181,21	1466646,49	314° 43' 42"	1,5	2,22
2	332182,26	1466645,43	224° 43' 33"	1,5	
3	332181,21	1466644,39	135° 32' 44"	1,5	
4	332180,15	1466645,43	45° 0' 0"	1,5	
1	332181,21	1466646,49			
Участок 26 (:ЗУ10)					
1	332306,41	1466736,09	315° 32' 25"	1,5	2,22
2	332307,48	1466735,04	224° 43' 51"	1,5	
3	332306,41	1466733,98	134° 43' 33"	1,5	
4	332305,37	1466735,03	45° 32' 44"	1,5	
1	332306,41	1466736,09			
Участок 27 (:ЗУ11)					
1	332360,46	1466760,61	315° 16' 17"	1,5	2,22
2	332361,52	1466759,56	225° 0' 0"	1,5	
3	332360,46	1466758,5	134° 27' 15"	1,5	
4	332359,42	1466759,56	45° 16' 26"	1,5	
1	332360,46	1466760,61			
Участок 28 (:ЗУ12)					
1	332113,88	1466585,33	315° 16' 17"	1,5	2,22
2	332114,94	1466584,28	224° 43' 42"	1,5	
3	332113,88	1466583,23	134° 59' 59"	1,5	
4	332112,83	1466584,28	45° 0' 0"	1,5	
1	332113,88	1466585,33			
Участок 29 (:ЗУ13)					
1	332279,98	1466703,33	315° 16' 17"	1,5	2,22
2	332281,04	1466702,28	225° 16' 17"	1,5	
3	332279,99	1466701,22	134° 43' 42"	1,5	
4	332278,94	1466702,28	45° 16' 26"	1,5	
1	332279,98	1466703,33			
Участок 30 (:ЗУ14)					
1	332430,22	1466825,38	314° 43' 33"	1,5	2,22
2	332431,26	1466824,33	225° 32' 44"	1,5	
3	332430,22	1466823,27	134° 59' 59"	1,5	
4	332429,16	1466824,33	44° 43' 42"	1,5	

Номер точки	X	Y	Дирекционный угол	Длина	Площадь. кв.м.
1	332430,22	1466825,38			
Участок 31 (:ЗУ15)					
1	332036,89	1466521,39	314° 24' 55"	1,4	2,20
2	332037,86	1466520,4	315° 0' 0"	0,1	
3	332037,93	1466520,33	225° 0' 0"	0,0	
4	332037,91	1466520,31	225° 0' 0"	1,4	
5	332036,89	1466519,29	135° 49' 20"	1,5	
6	332035,83	1466520,32	45° 16' 8"	1,5	
1	332036,89	1466521,39			
Участок 32 (:ЗУ16)					
1	332452,57	1466826	314° 27' 15"	1,5	2,21
2	332453,61	1466824,94	225° 0' 0"	1,5	
3	332452,57	1466823,9	135° 49' 20"	1,5	
4	332451,51	1466824,93	45° 16' 8"	1,5	
1	332452,57	1466826			
Участок 33 (:ЗУ17)					
1	332054,35	1466554,59	314° 43' 33"	1,5	2,21
2	332055,39	1466553,54	225° 16' 26"	1,5	
3	332054,35	1466552,49	135° 16' 17"	1,5	
4	332053,29	1466553,54	44° 43' 42"	1,5	
1	332054,35	1466554,59			
Участок 34 (:ЗУ18)					
1	332193,17	1466645,54	314° 59' 59"	1,5	2,21
2	332194,23	1466644,48	224° 27' 15"	1,5	
3	332193,17	1466643,44	134° 59' 59"	1,5	
4	332192,13	1466644,48	45° 32' 44"	1,5	
1	332193,17	1466645,54			
Участок 35 (:ЗУ19)					
1	332609,14	1466908,85	309° 6' 33"	1,8	13,08
2	332610,27	1466907,46	234° 43' 12"	3,1	
3	332608,48	1466904,93	145° 15' 54"	2,7	
4	332606,23	1466906,49	145° 4' 38"	2,7	
5	332604,01	1466908,04	8° 58' 21"	5,2	
1	332609,14	1466908,85			
1	332578,76	1466915,76	345° 57' 49"	0,1	
2	332578,84	1466915,74	320° 11' 39"	0,1	
3	332578,9	1466915,69	277° 7' 30"	0,1	
4	332578,91	1466915,61	262° 52' 29"	0,1	
5	332578,9	1466915,53	219° 48' 20"	0,1	
6	332578,84	1466915,48	194° 2' 10"	0,1	
7	332578,76	1466915,46	164° 3' 16"	0,1	
8	332578,69	1466915,48	134° 59' 59"	0,1	
9	332578,64	1466915,53	104° 2' 10"	0,1	
10	332578,62	1466915,61	75° 57' 49"	0,1	

Номер точки	X	Y	Дирекционный угол	Длина	Площадь. кв.м.
11	332578,64	1466915,69	45° 0' 0"	0,1	
12	332578,69	1466915,74	15° 56' 43"	0,1	
1	332578,76	1466915,76			
1	332551,05	1466911,66	344° 3' 16"	0,1	
2	332551,12	1466911,64	315° 0' 0"	0,1	
3	332551,18	1466911,58	277° 7' 30"	0,1	
4	332551,19	1466911,5	261° 52' 11"	0,1	
5	332551,18	1466911,43	219° 48' 20"	0,1	
6	332551,12	1466911,38	203° 11' 54"	0,1	
7	332551,05	1466911,35	159° 26' 38"	0,1	
8	332550,97	1466911,38	140° 11' 39"	0,1	
9	332550,91	1466911,43	90° 0' 0"	0,1	
10	332550,91	1466911,5	90° 0' 0"	0,1	
11	332550,91	1466911,57	49° 23' 55"	0,1	
12	332550,97	1466911,64	14° 2' 10"	0,1	
1	332551,05	1466911,66			
1	332295,93	1466654,5	352° 52' 29"	0,1	
2	332296,01	1466654,49	309° 48' 20"	0,1	
3	332296,06	1466654,43	277° 7' 30"	0,1	
4	332296,07	1466654,35	261° 52' 11"	0,1	
5	332296,06	1466654,28	225° 0' 0"	0,1	
6	332296,01	1466654,23	194° 2' 10"	0,1	
7	332295,93	1466654,21	164° 3' 16"	0,1	
8	332295,86	1466654,23	144° 27' 44"	0,1	
9	332295,79	1466654,28	105° 56' 43"	0,1	
10	332295,77	1466654,35	75° 57' 49"	0,1	
11	332295,79	1466654,43	40° 36' 4"	0,1	
12	332295,86	1466654,49	8° 7' 48"	0,1	
1	332295,93	1466654,5			
1	332241,94	1466656,32	336° 48' 5"	0,1	
2	332242,01	1466656,29	320° 11' 39"	0,1	
3	332242,07	1466656,24	285° 56' 43"	0,1	
4	332242,09	1466656,17	255° 57' 49"	0,1	
5	332242,07	1466656,09	219° 48' 20"	0,1	
6	332242,01	1466656,04	203° 11' 54"	0,1	
7	332241,94	1466656,01	156° 48' 5"	0,1	
8	332241,87	1466656,04	134° 59' 59"	0,1	
9	332241,82	1466656,09	110° 33' 21"	0,1	
10	332241,79	1466656,17	66° 48' 5"	0,1	
11	332241,82	1466656,24	45° 0' 0"	0,1	
12	332241,87	1466656,29	23° 11' 54"	0,1	
1	332241,94	1466656,32			

Номер точки	X	Y	Дирекционный угол	Длина	Площадь. кв.м.
1	332196,82	1466632,61	345° 57' 49"	0,1	
2	332196,9	1466632,59	314° 59' 59"	0,1	
3	332196,96	1466632,53	277° 7' 30"	0,1	
4	332196,97	1466632,45	261° 52' 11"	0,1	
5	332196,96	1466632,38	219° 48' 20"	0,1	
6	332196,9	1466632,33	200° 33' 21"	0,1	
7	332196,82	1466632,3	156° 48' 5"	0,1	
8	332196,75	1466632,33	135° 0' 0"	0,1	
9	332196,7	1466632,38	113° 11' 54"	0,1	
10	332196,67	1466632,45	69° 26' 38"	0,1	
11	332196,7	1466632,53	50° 11' 39"	0,1	
12	332196,75	1466632,59	15° 56' 43"	0,1	
1	332196,82	1466632,61			
1	332147,43	1466607,1	339° 26' 38"	0,1	
2	332147,51	1466607,07	314° 59' 59"	0,1	
3	332147,56	1466607,02	293° 11' 54"	0,1	
4	332147,59	1466606,95	249° 26' 38"	0,1	
5	332147,56	1466606,87	230° 11' 39"	0,1	
6	332147,51	1466606,81	187° 7' 30"	0,1	
7	332147,43	1466606,8	170° 32' 15"	0,1	
8	332147,37	1466606,81	134° 59' 59"	0,1	
9	332147,31	1466606,87	110° 33' 21"	0,1	
10	332147,28	1466606,95	66° 48' 5"	0,1	
11	332147,31	1466607,02	39° 48' 20"	0,1	
12	332147,37	1466607,07	26° 33' 54"	0,1	
1	332147,43	1466607,1			
1	332093,6	1466579,38	344° 3' 16"	0,1	
2	332093,67	1466579,36	314° 59' 59"	0,1	
3	332093,73	1466579,3	277° 7' 30"	0,1	
4	332093,74	1466579,22	261° 52' 11"	0,1	
5	332093,73	1466579,15	219° 48' 20"	0,1	
6	332093,67	1466579,1	203° 11' 54"	0,1	
7	332093,6	1466579,07	164° 3' 16"	0,1	
8	332093,53	1466579,09	135° 0' 0"	0,1	
9	332093,47	1466579,15	98° 7' 48"	0,1	
10	332093,46	1466579,22	81° 52' 11"	0,1	
11	332093,47	1466579,29	45° 0' 0"	0,1	
12	332093,53	1466579,35	23° 11' 54"	0,1	
1	332093,6	1466579,38			
1	332043,52	1466553,29	344° 3' 16"	0,1	
2	332043,59	1466553,27	320° 11' 39"	0,1	

Номер точки	X	Y	Дирекционный угол	Длина	Площадь. кв.м.
3	332043,65	1466553,22	284° 2' 10"	0,1	
4	332043,67	1466553,14	254° 3' 16"	0,1	
5	332043,65	1466553,07	225° 0' 0"	0,1	
6	332043,59	1466553,01	195° 56' 43"	0,1	
7	332043,52	1466552,99	164° 3' 16"	0,1	
8	332043,45	1466553,01	139° 23' 55"	0,1	
9	332043,38	1466553,07	105° 56' 43"	0,1	
10	332043,36	1466553,14	75° 57' 49"	0,1	
11	332043,38	1466553,22	35° 32' 15"	0,1	
12	332043,45	1466553,27	15° 56' 43"	0,1	
1	332043,52	1466553,29			
1	331817,09	1466476,29	339° 26' 38"	0,1	
2	331817,17	1466476,26	310° 36' 4"	0,1	
3	331817,23	1466476,19	90° 0' 0"	0,1	
4	331817,23	1466476,09	229° 23' 55"	0,1	
5	331817,17	1466476,02	200° 33' 21"	0,1	
6	331817,09	1466475,99	161° 33' 54"	0,1	
7	331817	1466476,02	125° 32' 15"	0,1	
8	331816,95	1466476,09	90° 0' 0"	0,1	
9	331816,95	1466476,19	54° 27' 44"	0,1	
10	331817	1466476,26	18° 26' 5"	0,1	
1	331817,09	1466476,29			
36 (72:17:1313003:189:3У1)					
24	332453,18	1466147,73	261.86	176°36'08"	33116,80
25	332191,78	1466163,25	127.29	175°15'33"	
26	332064,93	1466173,77	387.09	175°15'45"	
27	331679,16	1466205,74	261.61	179°59'44"	
28	331417,55	1466205,76	3.49	269°50'09"	
29	331417,54	1466202,27	2.94	270°0'0"	
30	331417,54	1466199,33	27.67	180°18'38"	
31	331389,87	1466199,18	43.85	184°22'07"	
32	331346,15	1466195,84	135.64	356°27'13"	
33	331481,53	1466187,45	76.93	355°10'33"	
34	331558,19	1466180,98	22.9	355°09'57"	
35	331581,01	1466179,05	23.21	355°10'52"	
36	331604,14	1466177,1	58.12	355°10'59"	
37	331662,05	1466172,22	111.82	355°10'39"	
38	331773,47	1466162,82	3.33	268°16'48"	
39	331773,37	1466159,49	32.21	359°53'36"	
40	331805,58	1466159,43	0.76	85°29'10"	
41	331805,64	1466160,19	9.54	355°22'16"	
42	331815,15	1466159,42	68.64	359°53'29"	
43	331883,79	1466159,29	109.35	355°51'25"	
44	331992,85	1466151,39	88.84	351°14'0"	

Номер точки	X	Y	Дирекционный угол	Длина	Площадь. кв.м.
45	332080,65	1466137,85	296.21	355°22'05"	
46	332375,89	1466113,93	74.99	355°22'22"	
47	332450,64	1466107,88	39.93	86°21'11"	
24	332453,18	1466147,73			
37 (72:17:1313003:189:3У2)					
1	331805,58	1466159,43	9.57	359°56'24"	15 700,01
2	331815,15	1466159,42	9.54	175°22'16"	
3	331805,64	1466160,19	0.76	265°29'10"	
1	331805,58	1466159,43			
4	331773,37	1466159,49	3.33	88°16'48"	
5	331773,47	1466162,82	111.82	175°10'39"	
6	331662,05	1466172,22	58.12	175°10'59"	
7	331604,14	1466177,1	23.21	175°10'52"	
8	331581,01	1466179,05	22.9	175°09'57"	
9	331558,19	1466180,98	76.93	175°10'33"	
10	331481,53	1466187,45	135.64	176°27'13"	
11	331346,15	1466195,84	16.61	184°21'04"	
12	331329,59	1466194,58	30.94	271°01'06"	
13	331330,14	1466163,64	198.7	358°55'59"	
14	331528,81	1466159,94	244.56	359°53'40"	
4	331773,37	1466159,49			
15	332474,04	1466080,3	66.08	87°24'23"	
16	332477,03	1466146,31	23.89	176°35'34"	
17	332453,18	1466147,73	39.93	266°21'11"	
18	332450,64	1466107,88	74.99	175°22'22"	
19	332375,89	1466113,93	296.21	175°22'05"	
20	332080,65	1466137,85	289.36	351°14'08"	
21	332366,63	1466093,76	11.95	333°44'06"	
22	332377,35	1466088,47	62.65	354°57'17"	
23	332439,76	1466082,96	34.38	355°33'47"	
15	332474,04	1466080,3			

Примечание к таблице № 9:

1. Ведомость смотреть совместно с Чертежом земельных участков, образуемые земельные участки в границах красных линий.