



# ПРАВИТЕЛЬСТВО ТЮМЕНСКОЙ ОБЛАСТИ

## ПОСТАНОВЛЕНИЕ

19 мая 2015 г.

№ 213-п

г. Тюмень

*О внесении изменений  
в постановление от 30.12.2014  
№ 702-п*

В постановление Правительства Тюменской области от 30.12.2014 № 702-п «Об утверждении государственной программы Тюменской области «Основные направления развития лесного комплекса» до 2020 года» внести следующие изменения:

приложение к постановлению изложить в новой редакции согласно приложению к настоящему постановлению.

Губернатор области



**В.В. Якушев**

Приложение  
к постановлению Правительства  
Тюменской области  
от 19 мая 2015 г. № 213-п

Государственная программа  
Тюменской области  
«Основные направления развития  
лесного комплекса»  
до 2020 года

Государственный заказчик-координатор:  
Департамент лесного комплекса Тюменской области

## Содержание

Паспорт государственной программы Тюменской области	3
Раздел 1. Характеристика объекта, воздействие на который предполагается в рамках государственной программы Тюменской области	5
Раздел 2. Цели, задачи, сроки и этапы реализации государственной программы Тюменской области	40
Раздел 3. Система основных программных мероприятий	40
Раздел 4. Финансовое обеспечение государственной программы Тюменской области	41
Раздел 5. Ожидаемые конечные результаты и показатели государственной программы Тюменской области	41
Раздел 6. Оценка неблагоприятных факторов реализации государственной программы Тюменской области	41
Раздел 7. Механизм реализации государственной программы Тюменской области	45
Раздел 8. Мониторинг реализации государственной программы Тюменской области	47
Приложение 1. Перечень основных мероприятий государственной программы Тюменской области	48
Приложение 2. Объемы и источники финансирования государственной программы Тюменской области	54
Приложение 3. План мероприятий по реализации государственной программы Тюменской области	57
Приложение 4. Показатели государственной программы Тюменской области	63
Приложение 5. Мониторинг реализации государственной программы Тюменской области	66

**ПАСПОРТ**  
государственной программы Тюменской области  
«Основные направления развития лесного комплекса» до 2020 года

Дата и номер принятия правового акта о разработке Программы	Распоряжение Правительства Тюменской области от 29.04.2014 № 698-рп «О разработке прогноза социально-экономического развития Тюменской области и проекта Закона Тюменской области «Об областном бюджете на 2015 год и на плановый период 2016 и 2017 годов»
Дата и номер нормативного правового акта об утверждении Программы	Постановление Правительства Тюменской области от 30.12.2014 № 702-п
Государственный заказчик-координатор Программы	Департамент лесного комплекса Тюменской области
Государственный заказчик Программы	Департамент инвестиционной политики и государственной поддержки предпринимательства Тюменской области
Разработчик Программы	Департамент лесного комплекса Тюменской области
Цели Программы	Цель "Повышение эффективности использования, охраны, защиты и воспроизводства лесов, обеспечение стабильного удовлетворения общественных потребностей в ресурсах и полезных свойствах леса при гарантированном сохранении ресурсно-экологического потенциала и глобальных функций"
Задачи Программы	1. Повышение эффективности предупреждения, обнаружения и тушения лесных пожаров, защиты лесов от вредных организмов; 2. Обеспечение баланса выбытия и восстановления лесов, повышение продуктивности и качества лесов; 3. Создание условий для рационального и интенсивного использования лесов при сохранении их экологических функций, а также повышение эффективности контроля за использованием и воспроизводством лесов; 4. Повышение эффективности управления лесами
Сроки реализации Программы	2015–2020 годы
Объемы и источники финансирования Программы (с разбивкой по годам)	Всего 2014–2020 гг. – 7 924 226,3 тыс. руб., в том числе по годам: 2014 год – 1 212 130,3 тыс. руб.;

	<p>2015 год – 1 151 037,0 тыс. руб.;</p> <p>2016 год – 1 113 944,6 тыс. руб.;</p> <p>2017 год – 1 111 778,6 тыс. руб.;</p> <p>2018 год – 1 111 778,6 тыс. руб.;</p> <p>2019 год – 1 111 778,6 тыс. руб.;</p> <p>2020 год – 1 111 778,6 тыс. руб.</p> <p>Программа финансируется за счет средств областного бюджета</p>
<p>Ожидаемые конечные результаты реализации программы</p>	<p>К концу срока реализации Программы ожидается достижение следующих значений целевых показателей:</p> <p>Доля площади лесов, выбывших из состава покрытых лесной растительностью земель лесного фонда в связи с воздействием пожаров, вредных организмов, рубок и других факторов, в общей площади покрытых лесной растительностью земель лесного фонда – 0,221%;</p> <p>Лесистость территории Тюменской области – 44,0%;</p> <p>Доля площади ценных лесных насаждений в составе покрытых лесной растительностью земель лесного фонда – 37,3%;</p>

## **Раздел 1. Характеристика объекта, воздействие на который предполагается в рамках государственной программы Тюменской области «Основные направления развития лесного комплекса»**

Лесной комплекс – система, включающая в себя совокупность ресурсов, отраслей и производств, связанных с изучением и учётом лесов, их воспроизводством, охраной от пожаров, вредителей и болезней, регулированием лесопользования, контролем за использованием лесных ресурсов.

Основным документом, регулирующим лесные отношения, является Лесной кодекс РФ. Непосредственно имущественные отношения, связанные с оборотом лесных участков и лесных насаждений, регулируются также Гражданским кодексом РФ и Земельным кодексом РФ.

Согласно ст. 83 Лесного кодекса РФ органам государственной власти субъектов Российской Федерации, в том числе и Тюменской области, в сфере лесных отношений переданы следующие полномочия:

1) разработка и утверждение лесных планов субъектов Российской Федерации, лесохозяйственных регламентов, а также проведение государственной экспертизы проектов освоения лесов;

2) предоставление в пределах земель лесного фонда лесных участков в постоянное (бессрочное) пользование, аренду, безвозмездное срочное пользование, а также заключение договоров купли-продажи лесных насаждений, в том числе организация и проведение соответствующих аукционов;

3) выдача разрешений на выполнение работ по геологическому изучению недр на землях лесного фонда;

4) организация использования лесов, их охраны (в том числе осуществления мер пожарной безопасности и тушения лесных пожаров), защиты (за исключением лесозащитного районирования и государственного лесопатологического мониторинга), воспроизводства (за исключением лесосеменного районирования, формирования федерального фонда семян лесных растений и государственного мониторинга воспроизводства лесов) на землях лесного фонда и обеспечение охраны, защиты, воспроизводства лесов (в том числе создание и эксплуатация лесных дорог, предназначенных для использования, охраны, защиты и воспроизводства лесов) на указанных землях;

5) ведение государственного лесного реестра в отношении лесов, расположенных в границах территории субъекта Российской Федерации;

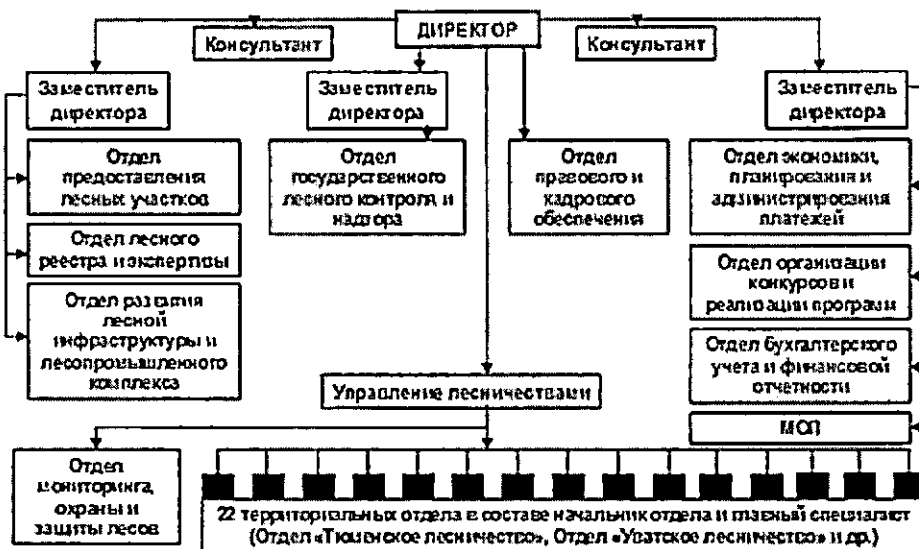
6) осуществление на землях лесного фонда федерального государственного лесного надзора (лесной охраны), федерального государственного пожарного надзора в лесах, за исключением случаев, предусмотренных пунктами 36 и 37 статьи 81 настоящего Кодекса, а также проведение на землях лесного фонда лесоустройства, за исключением случаев, предусмотренных пунктами 1 и 2 части 1 статьи 68 настоящего Кодекса;

7) установление перечня должностных лиц, осуществляющих федеральный государственный лесной надзор (лесную охрану), и перечня должностных лиц, осуществляющих федеральный государственный пожарный надзор в лесах.

8) учет древесины, заготовленной гражданами для собственных нужд в лесах, расположенных на землях лесного фонда.

Государственным органом исполнительной власти Тюменской области, обеспечивающим в соответствии с действующим законодательством реализацию полномочий в сфере лесного хозяйства, осуществляющим разработку и реализацию государственной политики в сфере лесопромышленного комплекса является Департамент лесного комплекса Тюменской области. Структурными подразделениями Департамента являются управление и отделы.

СТРУКТУРА ДЕПАРТАМЕНТА ЛЕСНОГО КОМПЛЕКСА ТЮМЕНСКОЙ ОБЛАСТИ



Подведомственными организациями, осуществляющими управление лесами в Тюменской области являются Государственное бюджетное учреждение Тюменской области «Тюменская база авиационной и наземной охраны лесов» (далее ГБУ ТО «Тюменская авиабаза»), Государственное казенное учреждение Тюменской области «Тюменское управление лесами» (далее ГКУ ТО «Тюменьлес»).



ГБУ ТО «Тюменская авиабаза» является специализированным учреждением, выполняющим работы по тушению лесных пожаров и осуществлению отдельных мер пожарной безопасности в лесах Тюменской области, а также обеспечивающим реализацию лесохозяйственных регламентов лесничеств Тюменской области.

ГКУ ТО «Тюменьлес» создано в целях оказания государственных услуг и выполнения работ и исполнение государственных функций в целях обеспечения реализации, предусмотренных законодательством Российской Федерации полномочий органов государственной власти Тюменской области в сфере лесных отношений.

В целях реализации, переданных в соответствии со ст. 83 Лесного кодекса РФ полномочий в области лесных отношений, были приняты следующие нормативные правовые и правовые акты Тюменской области:

- Закон Тюменской области от 05.07.2007 № 19 «О регулировании лесных отношений в Тюменской области»;

- постановление Губернатора Тюменской области от 19.12.2008 № 113 "Об утверждении Лесного плана Тюменской области";

- постановление Губернатора Тюменской области от 04.07.2011 № 130 "Об утверждении административного регламента исполнения государственной функции по осуществлению федерального государственного пожарного надзора в лесах в Тюменской области";

- постановление Губернатора Тюменской области от 04.07.2011 № 129 "Об утверждении административного регламента исполнения государственной функции по осуществлению федерального государственного лесного надзора (лесной охраны) в Тюменской области";

- постановление Правительства Тюменской области от 22.01.2007 № 4-п «Об установлении ставок платы по договору купли-продажи лесных насаждений для собственных нужд граждан, за исключением случаев, предусмотренных пунктом 41.4 статьи 81 Лесного кодекса Российской Федерации»;

- постановление Правительства Тюменской области от 09.07.2007 № 150-п «Об утверждении ставок платы за единицу объема лесных ресурсов и единицу площади лесного участка, находящегося в собственности Тюменской области»;

- постановление Правительства Тюменской области от 06.08.2007 № 187-п «Об утверждении объемов заготовки древесины гражданами для собственных нужд в Тюменской области, за исключением случаев, предусмотренных пунктом 41.3 статьи 81 Лесного кодекса Российской Федерации»;

- постановление Правительства Тюменской области от 06.08.2007 № 191-п «Об утверждении порядка заключения договоров купли-продажи лесных насаждений для собственных нужд граждан»;

- постановление Правительства Тюменской области от 19.03.2008 № 79-п "О порядке отбора заявок коммерческих организаций на реализацию инвестиционных проектов в области освоения лесов Тюменской области»;

- постановление Правительства Тюменской области от 17.12.2012 № 538-п "Об утверждении Положения о признании безнадежной к



взысканию и списанию задолженности по плате за использование лесов, расположенных на землях лесного фонда, в части, превышающей минимальный размер арендной платы, задолженности по пеням и штрафам, начисленным на указанную плату»;

- распоряжение Правительства Тюменской области от 17.05.2010 № 600-рп «Об утверждении перечня должностных лиц департамента лесного комплекса Тюменской области, государственного учреждения Тюменской области "Тюменское управление лесами", имеющих право составлять протоколы об административных правонарушениях при осуществлении государственного пожарного надзора в лесах»;

- распоряжение Правительства Тюменской области от 26.11.2014 № 2112-рп "О создании областного оперативного штаба по предупреждению и ликвидации лесных пожаров";

- распоряжение Правительства Тюменской области от 17.05.2010 № 601-рп «Об утверждении перечня должностных лиц департамента лесного комплекса Тюменской области, имеющих право составлять протоколы об административных правонарушениях при осуществлении государственного лесного контроля и надзора»;

- распоряжение Правительства Тюменской области от 25.09.2012 № 1951-рп «О межведомственной рабочей группе»;

- распоряжение Правительства Тюменской области от 13.02.2013 № 185-рп «Об утверждении состава Комиссии по признанию безнадежной к взысканию и списанию задолженности по плате за использование лесов в части, превышающей минимальный размер арендной платы, задолженности по пеням и штрафам, начисленным на указанную плату».

В соответствии с пунктом 3.1 части 10 статьи 83 Лесного кодекса РФ в целях обеспечения реализации Федерального закона от 27.07.2010 № 210-ФЗ "Об организации предоставления государственных и муниципальных услуг" приняты:

- постановление Губернатора Тюменской области от 04.07.2011 № 129 «Об утверждении административного регламента исполнения департаментом лесного комплекса Тюменской области государственной функции по осуществлению государственного лесного контроля и надзора в Тюменской области»;

- постановление Губернатора Тюменской области от 04.07.2011 № 130 «Об утверждении административного регламента исполнения государственной функции по осуществлению федерального государственного пожарного надзора в лесах Тюменской области»;

- постановление Губернатора Тюменской области от 28.07.2011 № 144 «Об утверждении административного регламента предоставления департаментом лесного комплекса Тюменской области государственной услуги по заключению договора аренды лесного участка, находящегося в государственной собственности, без проведения аукциона»;

- постановление Губернатора Тюменской области от 28.07.2011 № 147 «Об утверждении административного регламента предоставления департаментом лесного комплекса Тюменской области государственной услуги по проведению государственной экспертизы проектов освоения лесов»;

- постановление Губернатора Тюменской области от 02.04.2012 № 41 «Об утверждении административного регламента предоставления департаментом лесного комплекса Тюменской области государственной услуги по рассмотрению материалов о переводе земель лесного фонда в земли иных (других) категорий, а также по обеспечению выбора участка земель лесного фонда и формированию необходимой документации для перевода земель лесного фонда в земли иных (других) категорий»;

- постановление Губернатора Тюменской области от 07.09.2011 № 167 «Об утверждении административного регламента предоставления государственной услуги по предоставлению лесных участков, находящихся в государственной собственности, в постоянное (бессрочное) пользование, безвозмездное пользование»;

- постановление Губернатора Тюменской области от 02.12.2014 № 133 "Об утверждении Административного регламента предоставления государственной услуги по приему отчетов об использовании лесов";

- постановление Губернатора Тюменской области от 18.04.2011 № 73 "Об утверждении административного регламента предоставления департаментом лесного комплекса Тюменской области государственной услуги по выдаче разрешения на выполнение работ по геологическому изучению недр на землях лесного фонда без предоставления лесного участка, если выполнение таких работ не влечет за собой проведение рубок лесных насаждений, строительство объектов капитального строительства";

- постановление Губернатора Тюменской области от 29.07.2013 № 174 "Об утверждении административного регламента предоставления государственной услуги по приему лесных деклараций";

- распоряжение Департамента лесного комплекса Тюменской области от 28.11.2013 № 7-рлк "Об утверждении административных регламентов";

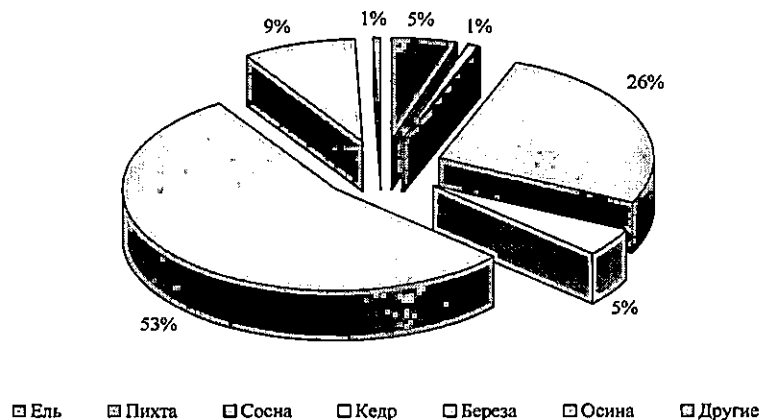
- распоряжение Департамента лесного комплекса Тюменской области от 27.06.2012 № 8-РЛК «Об утверждении административного регламента предоставления государственной услуги по оказанию государственной поддержки лесопромышленным предприятиям».

### **Лесное хозяйство**

Площадь лесных участков на землях лесного фонда по данным учета в 2014 году составила 11,391 млн. га (71% территории юга области). Покрытые лесом лесные участки занимают 6,9 млн. га (60,6% от всей площади), из них 37% представлены ценными хвойными породами, 63% - мягколиственными.

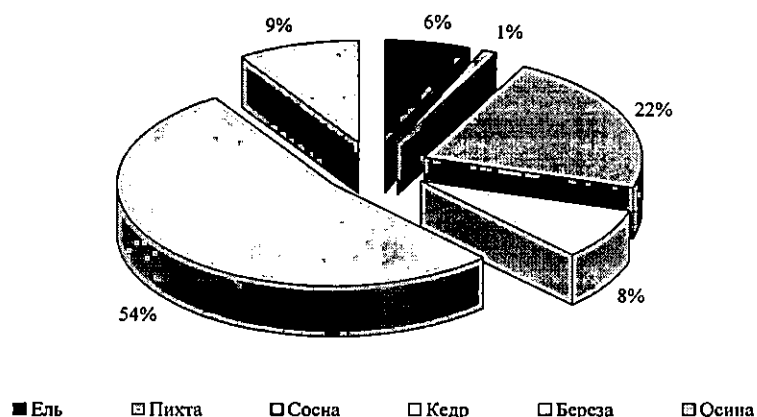
В лесах, расположенных на юге области, преобладают мягколиственные насаждения, среди которых доминирует береза. В северном направлении увеличивается доля хвойных насаждений. Основной хвойной лесобразующей породой является сосна.

Распределение площади лесов (в процентном выражении) по преобладающим породам представлено на графике 1.



Наибольшую площадь и запас среди мягколиственных насаждений занимают древостои березы, которые широко распространены во всех районах области. При этом площади березовых насаждений на 01.01.2010 г. по сравнению с показателями на 01.01.2003 г. возросли в среднем на 30%.

Общий запас древостоев по состоянию на 01.01.2015 г. определен в 935 млн. м<sup>3</sup>. Запасы мягколиственных пород преобладают и составляют 63% от общего запаса древостоев, доля хвойных насаждений составляет 37%. Распределение запасов древесины по основным преобладающим породам представлено на графике 2.



Согласно перечню лесорастительных зон и лесных районов Российской Федерации, утвержденному Приказом Минприроды России от 18.08.2014 № 367, леса Тюменской области располагаются в двух лесорастительных зонах (лесостепной и таежной) и делятся на 2 лесных района:

- Западно-Сибирский южно-таежный равнинный район: Вагайское, Тобольское, Уватское лесничества (67%);
- Западно-Сибирский подтаежно-лесостепной район, в который входят: Абатское, Армизонское, Аромашевское, Бердюжское, Викуловское, Голышмановское, Заводоуковское, Исетское, Ишимское, Казанское, Нижнетавдинское, Омутинское, Сладковское, Сорокинское, Тюменское, Упоровское, Юргинское, Ялуторовское, Ярковоеское лесничества (33%).

Леса Тюменской области согласно Лесному Кодексу Российской Федерации по целевому назначению подразделяются на защитные и эксплуатационные. Резервных лесов в области не выделено. Площадь

защитных лесов по данным лесохозяйственных регламентов лесничеств составляет 1169,6 тыс. га, эксплуатационных – 10 221,9 тыс. га. К защитным отнесены 10,3% лесов, которые почти равномерно распределены по всем лесным районам области.

Лесистость территории области 44,0%, в разрезе административных районов колеблется в пределах от 14,2% (Армизонский район) до 64,5% (Юргинский район).

Основные запасы древесины эксплуатационных лесов находятся в Вагайском, Тобольском и Уватском лесничествах (Западно-Сибирский равнинный таежный лесной район), 75% от общего запаса спелых и перестойных лесов Тюменской области.

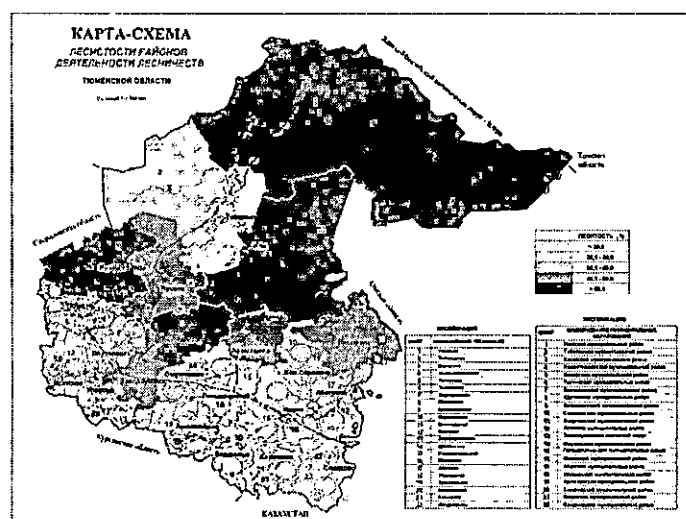


График 3.  
Условные обозначения: лесистость административных районов (%)

Потенциально возможный ежегодный объем заготовки древесины (расчетная лесосека) определен в размере 16,1 млн.м<sup>3</sup>, в том числе по хвойному хозяйству – 3,3 млн.м<sup>3</sup>.

Лесные ресурсы Тюменской области (без округов) в разрезе административных районов распределены неравномерно.

В 11 административных районах (Абатский, Армизонский, Аромашевский, Бердюжский, Викуловский, Голышмановский, Ишимский, Казанский, Омутинский, Сорокинский, Сладковский) практически отсутствуют эксплуатационные запасы хвойной древесины. Лиственная древесина при возможной ежегодной заготовке по всем 11 районам в размере 3,4 млн.м<sup>3</sup> используется в незначительных количествах и, в основном, на дрова.

В 8 административных районах (Заводоуковский, Исетский, Нижнетавдинский, Тюменский, Упоровский, Юргинский, Ялуторовский, Ярковский) эксплуатационные запасы хвойной древесины имеются в небольших объемах и оцениваются в 840,8 тыс.м<sup>3</sup> ежегодного отпуска (от 61,0 тыс.м<sup>3</sup> в Исетском до 174,6 тыс.м<sup>3</sup> в Нижнетавдинском районах).

Расчетная лесосека лесничеств в этих районах 9,0 млн.м<sup>3</sup>, в том числе 2,3 млн.м<sup>3</sup> по хвойному хозяйству. Лесистость территории области с разбивкой по районам представлены в таблице 1.

Таблица 1.

№п/п	Наименование лесничеств	Общая площадь лесных участков (земель ЛФ), га	Лесистость, %	Расчетная лесосека		Доля отдельного лесничества в общей расчетной лесосеке, %
				всего, тыс.м.куб	в том числе по хв. хоз-ву, тыс.м.куб	
1.	Абатское	118 596	27,7	351,1	7,3	2,2
2.	Армизонское	60 063	14,1	43,2	4,6	0,6
3.	Аромашевское	203 876	45,7	439,17	10,95	2,7
4.	Бердюжское	72 386	21,3	70,0	2,6	0,4
5.	Вагайское	1 642 024	53,4	1 824,0	360,7	11,2
6.	Викуловское	351 027	45,2	653,39	15,85	4,0
7.	Голышмановское	174 486	38,9	466,7	15,0	2,9
8.	Заводоуковское	150 857	47,0	390,7	137,1	2,4
9.	Исетское	116 512	37,8	322,3	63,9	2,0
10.	Ишимское	188 927	29,4	486,2	13,6	3,0
11.	Казанское	97 163	26,3	191,8	8,9	1,2
12.	Нижнетавдинское	477 677	50,3	960,1	174,6	5,9
13.	Омутинское	110 851	34,8	291,3	11,6	1,8
14.	Сладковское	99 827	9,8	120,1	1,7	0,7
15.	Сорокинское	113 980	36,2	269,2	3,9	1,7
16.	Тобольское	1 534 958	40,0	1 563,46	393,02	9,6
17.	Тюменское	157 600	36,5	234,6	105,6	1,4
18.	Уватское	4 685 315	51,6	5 632,9	1 551,4	34,6
19.	Упоровское	109 054	31,8	234,6	67,38	1,8
20.	Юргинское	345 446	63,0	703,5	126,5	4,3
21.	Ялуторовское	113 338	35,9	249,38	80,97	1,5
22.	Ярковское	467 504	47,1	637,61	112,5	4,1
	<b>ВСЕГО</b>	<b>11 391 460</b>	<b>44,0</b>	<b>16 135,31</b>	<b>3 269,67</b>	<b>100,0</b>

### Лесопользование

В широком смысле лесопользование включает многоцелевое комплексное использование всех полезных даров леса – заготовку древесины, использование леса для заготовки технического и лекарственного сырья, пищевых продуктов, пушнины и дичи, использование водоохраных, защитных, рекреационных, бальнеологических, эстетических и других полезных функций леса.

Новый лесной кодекс РФ кардинально изменил порядок лесопользования и нормативную правовую базу, регулирующую лесные отношения, поэтому основной задачей в лесопользовании с 2007 года становится передача лесных участков в долгосрочную аренду (в первую очередь для заготовки древесины) и повышение доходности лесной отрасли за счет арендных платежей.

За период 2009–2014 годы департаментом проведен 28 аукционов по продаже права на заключение договоров аренды лесных участков, по результатам которых заключено 165 договоров аренды, в том числе:

Таблица 2.

Заключено договоров аренды лесных участков	2009-2014		
	количество	Площадь, тыс. га	Допустимый объем изъятия, тыс. м <sup>3</sup>
для заготовки древесины	30	323,83	584,53
ведение охотничьего хозяйства	56	432,75	
для осуществления рекреационной деятельности	74	0,3	-
для переработки древесины и иных лесных ресурсов	3	0,03	-
для ведения сельского хозяйства	2	0,17	-

За период 2009-2014 годы департаментом заключено 1236 договоров аренды лесных участков, находящихся в государственной собственности, без проведения аукционов, в том числе:

Таблица 3.

Заключено договоров аренды лесных участков	2009-2014		
	количество	Площадь, тыс. га	Допустимый объем изъятия, тыс. м <sup>3</sup>
для заготовки древесины в рамках ст. 43-45 ЛК РФ	74	7,25	516,5
для осуществления видов деятельности в сфере охотничьего хозяйства	5	30,5	-
для выполнения работ по геологическому изучению недр, разработки месторождений полезных ископаемых	414	29,6	-
для строительства, реконструкции, эксплуатации линейных объектов	725	25,4	-
для выполнения изыскательских работ	4	5,0	
для строительства и эксплуатации водохранилищ и иных искусственных водных объектов	6	0,01	
для реализации инвестиционных проектов в сфере заготовки древесины	8	278,5	341,8

По состоянию на 01.01.2015 года общая площадь лесного фонда, переданная в аренду, в пользование – 19,1% от общей площади земель лесного фонда, что составляет 2 172,8 тыс. га, в том числе:

- для заготовки древесины – 1 236,4 тыс. га – 10,9% от общей площади земель лесного фонда;

- для осуществления видов деятельности в сфере охотничьего хозяйства – 891,0 тыс. га – 7,8% от общей площади земель лесного фонда;

- иные виды лесопользования (выполнение работ по геологическому изучению недр, разработка месторождений полезных ископаемых, строительство, реконструкция, эксплуатация линейных объектов,

рекреационная деятельность, ведение сельское хозяйства, переработка древесины и др.) – 0,4 % или 45,4 тыс. га.

Объемы заготовки древесины на корню за период 2009–2013 годы представлены в таблице 4.

Таблица 4.

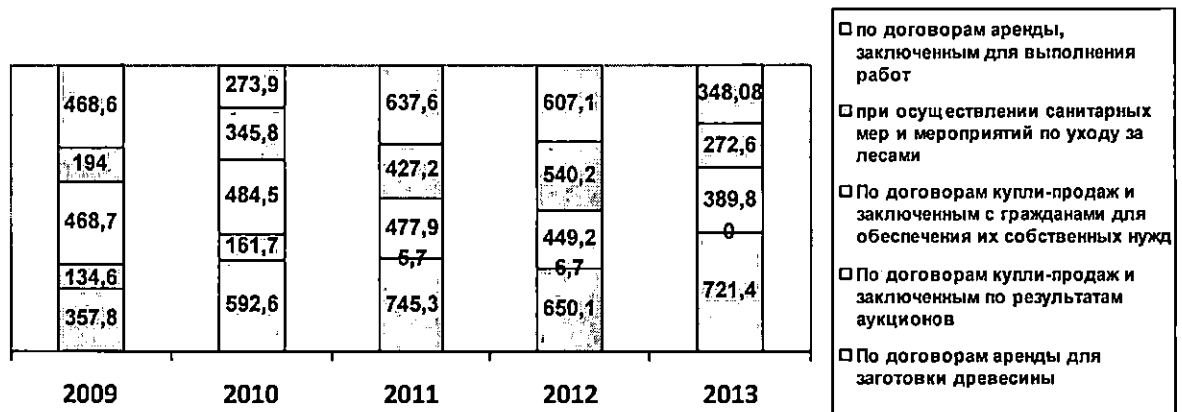
Показатели	2009 год, тыс.м <sup>3</sup>	2010 год, тыс.м <sup>3</sup>	2011 год, тыс.м <sup>3</sup>	2012 год, тыс.м <sup>3</sup>	2013 год, тыс.м <sup>3</sup>	2014 год, тыс.м <sup>3</sup>	в % к 2013 году
Факт заготовки древесины. - всего	1 623,7	1 858,4	2 293,8	2 253,2	1 731,9	1 667,3	96
в том числе хвои	631,4	743,4	890,6	1 165,9	839,0	818,5	98
Заготовка древесины по договорам купли-продажи лесных насаждений, за исключением договоров купли-продажи для собственных нужд	328,6	507,5	432,9	546,9	272,6	300,4	110
в том числе:							
- сплошные рубки	188,6	341,6	268,4	371,5	129,0	155,5	121
- выборочные рубки	140,0	165,9	164,5	175,4	143,6	144,9	101
Заготовка древесины по договорам аренды лесных участков	826,4	866,4	1 382,9	1 257,1	1 069,5	1 023,2	96
в том числе:							
- сплошные рубки	735,1	693,7	1 193,9	1 086,5	897,8	805,1	90
- выборочные рубки	91,3	172,7	189,0	170,6	171,7	218,1	127
Заготовка древесины по договорам купли-продажи лесных насаждений для собственных нужд граждан	468,7	484,5	478,0	449,1	389,8	343,7	88
в том числе:							
- сплошные	396,0	429,0	441,6	406,5	357,9	301,1	84

рубки							
- выборочные рубки	72,7	55,5	36,4	42,6	31,9	42,6	134

Результаты фактической заготовки древесины на корню за 2009–2013 годы представлены на графике 4.

График 4.

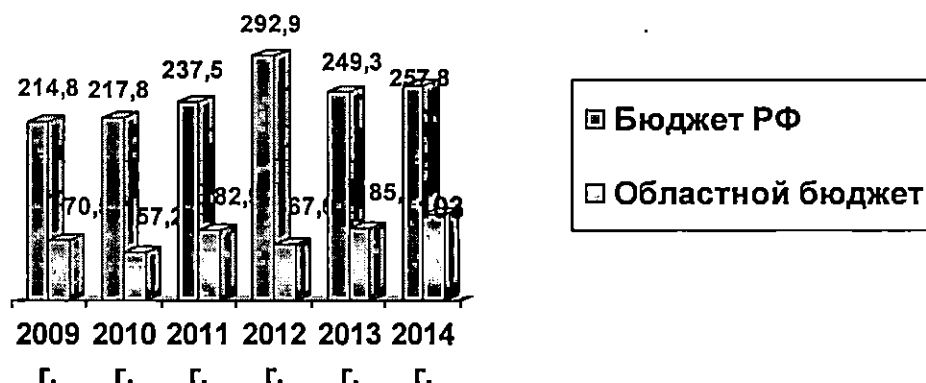
Фактическая заготовка древесины в Тюменской области 2009–2013 гг, тыс. м<sup>3</sup>



Динамика доходов от использования лесов в бюджетную систему РФ за 2009–2014 годы показана на графике 5.

График 5.

Доходы от использования лесов в бюджетную систему РФ, млн. руб.



В соответствии со статьями 30, 75 Лесного Кодекса РФ департаментом разработаны: порядок заключения договоров купли-продажи лесных насаждений для собственных нужд граждан (утвержден постановлением Правительства Тюменской области от 06.08.2007 № 191-п), в том числе для строительства нового жилого дома, и административный регламент по заключению с гражданами договоров купли-продажи лесных насаждений для собственных нужд.



Плата по договорам купли-продажи лесных насаждений для собственных нужд граждан осуществляется по ставкам, установленным Правительством Тюменской области.

Возможные ежегодные объемы отпуска древесины на корню для собственных нужд граждан приведены в таблице 5.

Таблица 5.

Наименование лесничества	2013–2020 годы	
	На строительство (хвойное хозяйство), тыс.м3 в год	На отопление (лиственное хозяйство), тыс.м3 в год
Абатское	0	25,0
Армизонское	0	20,0
Аромашевское	2,0	40,0
Бердюжское	0	18,0
Вагайское	40,0	25,0
Викуловское	0	25,0
Голышмановское	0	18,0
Заводоуковское	6,0	15,0
Исетское	12,0	25,0
Ишимское	0	20,0
Казанское	0	20,0
Нижнетавдинское	10,0	30,0
Омутинское	0	10,0
Сладковское	0	20,0
Сорокинское	0	20,0
Тобольское	20,0	25,0
Тюменское	30,0	10,0
Уватское	84,5	10,0
Упоровское	7,5	20,0
Юргинское	2,0	7,0
Ялуторовское	8,0	20,0
Ярковское	8,0	18,0
<b>Итого:</b>	<b>230,0</b>	<b>441,0</b>

#### *Лесоустройство.*

Целью лесоустройства является уточнение характеристик лесных ресурсов, установление их объемов, и проектирование лесничеств и лесных участков. Материалы лесоустройства формируются в базу данных и используются при разработке лесных планов, определяющих стратегию экономического развития региона, связанную с использованием потенциала лесных ресурсов.

Своевременное лесоустройство позволяет принимать стратегические решения в сферах управления и контроля при организации использования лесов.

Картографическая база несет графическую информацию о пространственном размещении лесных объектов, полученную на топографической основе в заданной системе координат.

Таксационная база данных дает подробную информацию о таксационной характеристике лесных насаждений и распределении лесных участков по целевому назначению.

База данных должна отвечать требованиям действующего законодательства Российской Федерации.

Ситуация с лесоустройством в Тюменской области представлена в таблице 6.

Таблица 6.

№ п/п	Лесничество	Площадь, га (по состоянию на 01.01.2014)	Год проведения	Примечания
1	2	3	4	
1	Абатское	118 596	1995, 2006	Лесоустроительные работы проводятся в период 2014-2015 гг.
2	Армизонское	59 786	2013	
3	Аромашевское	203 876	2010	
4	Бердюжское	72 386	1994, 2006	Лесоустроительные работы проводятся в период 2014-2015 гг.
5	Вагайское	1 642 024	1996, 2006	Лесоустроительные работы проводятся в период 2013-2014 гг.
6	Викуловское	351 027	2006, 2010	
7	Гольшмановское	174 486	1994, 2006	Лесоустроительные работы проводятся в период 2014-2015 гг.
8	Заводоуковское	150 857	2010	
9	Исетское	114 877	2013	
10	Ишимское	188 927	1994, 2001	Лесоустроительные работы проводятся в период 2014-2015 гг.
11	Казанское	97 163	1994, 2006	Лесоустроительные работы проводятся в период 2014-2015 гг.
12	Нижнетавдинское	477 677	2005, 2010	
13	Омутинское	110 851	2013	
14	Сладковское	99 827	1994, 2006	Лесоустроительные работы проводятся в период 2014-2015 гг.
15	Сорокинское	113 980	1995, 2006	Лесоустроительные работы проводятся в период 2014-2015 гг.
16	Тобольское	1 534 958	1997, 2006	Лесоустроительные работы проводятся в период 2013-2014 гг.
17	Тюменское	157 600	2006, 2010, 2011	
18	Уватское	4 685 315	2005, 2006	
19	Упоровское	108 659	2013	
20	Юргинское	345 446	2002, 2007	
21	Ялуторовское	113 338	2010	
22	Ярковское	467 504	2002, 2006, 2013	
ИТОГО:		11 389 160		

В 2013-2014 проведено лесоустройство многолесных лесничеств Тюменской области. А именно Вагайское, Тобольское лесничества, в которых сосредоточено 55% (9 022 тыс. м<sup>3</sup>) общего допустимого объема изъятия древесины (ежегодной расчетной лесосеки), а хвойной древесины 71% (2 309 тыс. м<sup>3</sup>).

*Лесной план, лесохозяйственные регламенты лесничеств  
Тюменской области*

В соответствии с Лесным кодексом Российской Федерации реализация основных принципов регулирования лесных отношений базируется на лесном планировании посредством разработки и реализации Лесного плана субъекта Российской Федерации и лесохозяйственных регламентов лесничеств.

В 2007 году за счет средств областной целевой программы «Основные направления развития промышленности и лесного хозяйства» начата разработка проекта Лесного плана Тюменской области на 2008–2017 годы (государственный контракт заключен с Институтом экологических проблем Севера Уральского отделения Российской академии наук) и проектов лесохозяйственных регламентов лесничеств (государственные контракты заключены с Западно-Сибирским филиалом центра государственной инвентаризации лесов ФГУП «Рослесинфорг» «Запсиблеспроект»).

Лесной план Тюменской области на 2008–2017 гг. утвержден постановлением Губернатора Тюменской области от 19.12.2008 № 113. В лесном плане определены основные цели, задачи и параметры использования, охраны, защиты и воспроизводства лесов, произрастающих на лесных участках, расположенных в Тюменской области.

Лесохозяйственные регламенты утверждены приказом департамента лесного комплекса от 23.12.2008 № 657. Лесохозяйственные регламенты являются основой для осуществления использования, охраны, защиты и воспроизводства лесов, расположенных в границах лесничества Тюменской области.

По мере актуализации материалов лесоустройства необходимо своевременно корректировать лесохозяйственные регламенты и лесной план Тюменской области.

*Сельские леса (леса, ранее находившиеся во владении сельскохозяйственных организаций).*

Данные о площадях лесов, ранее находившихся во владении сельскохозяйственных организаций, представлены в таблице 7.

Таблица 7.  
тыс. га

Гос. учет лесного фонда	Лесоустройство (независимо от давности лесоустройства)	Гос. земельный кадастр (по данным Рос недвижимости)	Гос. регистрация права собственности РФ на участки (земли) лесного фонда		
			01.01.2008	01.01.2009	01.01.2010- 01.01.2014
01.01.2003		01.01.2007			
1 269,3	1 347,0	1 091,0	432,4	1 125,4	1 336,4

За период 2004–2007 гг. Правительством Тюменской области при участии территориального Управления Росимущества по Тюменской области зарегистрировано право собственности Российской Федерации на участки лесного фонда, ранее находившиеся во владении сельскохозяйственных организаций, на площади 432,4 тыс. га.

По состоянию на 01.01.2015 года права Российской Федерации зарегистрированы на участки лесного фонда, ранее находившиеся во владении сельскохозяйственных организаций, на площади 1 336,4 тыс. га.

## *Охрана лесов от пожаров и защита их от вредителей и болезней.*

Климатические условия Тюменской области таковы, что ежегодно, сразу после схода снежного покрова, возникает повышенная пожарная опасность в лесах, создаваемая сухим, легко возгораемым травостоем прошлого года. Наибольшее количество возгораний возникает в ясную сухую погоду с сильными ветрами, особенно в апреле-мае. Усугубляет лесопожарную обстановку и наличие на значительных площадях в насаждениях торфяного горизонта различной толщины. В целом по лесничествам преобладают участки лесного фонда 1-3 классов природной пожарной опасности (38%), где низовые пожары различной интенсивности возможны в течение всего пожароопасного сезона.

Средний класс природной пожарной опасности (3,0) предопределяет возможность возникновения пожаров в течение всего пожароопасного сезона, средняя продолжительность которого для условий Тюменской области – 6 месяцев.

Таблица 8.

### Горимость лесов в Тюменской области.

Показатели горимости	2006	2007	2008	2009	2010	2011	2012	2013	2014
Количество лесных пожаров	1 841	167	1 579	863	1 810	771	680	190	249
Общая площадь, пройденная огнем, га	45 072	864	19 600	15 632	47 234	8 458	5 592	631	4347
Средняя площадь одного лесного пожара, га	24,5	5,2	12,4	18,1	26,1	11,0	8,2	3,3	17,45

В связи с повышением пожарной опасности лесов в результате наступления неблагоприятных климатических условий (сухая, жаркая, ветреная погода) в Тюменской области Постановлением Правительства ежегодно вводится особый противопожарный режим.

В течение пожароопасного сезона 2014 года на землях лесного фонда Тюменской области зарегистрировано 249 лесных пожаров, пройденная пожарами площадь составила 4347 га. Средняя площадь одного лесного пожара составила 17,45 га.

Причиной возникновения большинства пожаров стало: вина местного населения (58,2%), с земель иных категорий, а также сельскохозяйственные палы составляют – 31%, грозы (10%), иные причины (6,8%).

В течение первых суток с момента начала тушения ликвидируется 89,2% лесных пожаров, в течение двух суток ликвидируется 99% пожаров.

Ущерб, наносимый пожарами, значительно превышает затраты на проведение мероприятий по охране лесов от пожаров. Мероприятия по противопожарной профилактике в лесах Тюменской области осуществляются в соответствии с Генеральными планами

противопожарного устройства лесов, разработанными проектно-исследовательским институтом «Росгипролес». Мероприятия по противопожарному обустройству лесов установлены Лесным планом Тюменской области. В целях обеспечения противопожарного обустройства лесов в 2012–2015 гг. планируется осуществить следующий комплекс профилактических мер по охране лесов от пожаров:

Таблица 9.

Наименование	Един. изм.	2014 г. (факт)	2015–2020 гг. (ежегодный план)
Прокладка просек, противопожарных разрывов, устройство противопожарных минерализованных полос	км	8 595	7 570
Прочистка просек, прочистка противопожарных минерализованных полос и их обновление	км	18 382	15 540
Строительство лесных дорог, предназначенных для охраны лесов от пожаров	км	40	35
Реконструкция лесных дорог, предназначенных для охраны лесов от пожаров	км	714	223
Проведение контролируемых выжиганий сухих горючих материалов	га	13 663	11 020

Мероприятия по противопожарному обустройству лесов на лесных участках, не переданных в аренду, выполняются за счет субвенций из федерального бюджета и средств областного бюджета, на арендованных участках лесного фонда области объемы, указанные в проектах освоения лесов, реализуются за счет собственных средств арендаторов лесных участков.

Лесозащитные мероприятия включают в себя лесопатологические обследования, наземные меры борьбы против вредителей и болезней леса, очистку лесных насаждений от захламленности, проведение санитарных рубок. Данные мероприятия снижают ущерб, наносимый лесными пожарами, вредителями и болезнями леса.

В 2008, 2010 годах лесными пожарами пройдены значительные лесопокрытые площади земель лесного фонда Тюменской области. В горельниках с ликвидной древесиной лесозащитные мероприятия включают в себя санитарные рубки, при которых осуществляется рубка погибших, ослабленных деревьев и очистка площади лесосек для последующего лесовосстановления. Но в молодняках, поврежденных пожарами, имеется только неликвидная древесина, а для восстановления на этой площади ценных пород деревьев требуется очистка от захламленности.

Лесопатологические обследования позволяют контролировать численность хвое – листогрызущих вредителей и зараженность болезнями леса, прогнозировать возникновение и развитие очагов, планировать меры борьбы с ними. По состоянию на 01 января 2015 года действуют очаги вредителей и болезней леса на площади 418 384 га, в том числе очаги

непарного шелкопряда на площади 416 999 га, очаги иных видов вредителей на площади 1385 га. Площадь, на которой планируется обработка 49 519,65 га. В целях обеспечения санитарной безопасности в лесах в 2013–2020 годах планируется осуществить следующий комплекс мер по защите лесов от вредителей и болезней:

Таблица 10.

Наименование	Ед. изм.	2012 г. (факт)	2013 г. (факт)	2014 г. (факт)	2015–2020 гг. (ежегодный план)
Лесопатологическое обследование	га	84 415	517809,5	337 902	25 270
Локализация и ликвидация очагов вредных организмов	га	59 794	0	23 408	по состоянию очагов
Очистка лесов от захламления в т.ч. поврежденных лесными пожарами	га	2 889,8	983,8	1687,8	490
Сплошные санитарные рубки	га	3 198,6	1537,1	1797,4	1 705
Выборочные санитарные рубки	га	1 674,4	1621,3	1 878,8	1 665,0

Объемы проведения лесозащитных мероприятий планируются исходя из санитарного состояния лесов по результатам лесопатологических обследований.

Работы по уходу за лесом выполняются по государственным контрактам в соответствии со статьей 19 ЛК РФ, в том числе по видам рубок:

Таблица 11.

Виды рубок	2011 г.	2012 г.	2013 г.	2014 г.
Уход за молодняками (осветление и прочистки), га	2 697,2	2 241,9	2 522,0	2 786
Прореживание, га	944,5	1 293,6	4 317,0	2 585
Проходные, га	2 481,6	2 318,7	4 694,0	3 677

#### *Проведение авиационных полетов.*

Для выполнения авиалесоохранных работ в полном объеме ежегодно заключаются государственные контракты (договоры) с авиационными предприятиями на проведение авиационных полетов по обнаружению, тушению лесных пожаров и тренировке десантников-пожарных.

Определение суммы расходов на проведение авиационных полетов осуществляется исходя из среднего количества фактических дней с тем или иным классом пожарной опасности за 2009-2013 годы. Расходы на проведение авиационных полетов согласно Инструкции по авиационной охране лесов, утвержденной Рослесхозом, могут достигать 150,2 млн. руб.

Таблица 12.

	2 КПО	3 КПО	4 КПО	5 КПО
Режим патрулирования	Полеты через день	Ежедневные полеты		
Среднее количество дней с КПО	55	56	25	1
Средняя продолжительность патрулирования, час	3,5	5,5	8	
Общее среднее количество часов патрулирования в год	192,5	308	200	8
Итого часов в год:	708,5			

### *Организация работы школьных лесничеств.*

В 2012 году в Уральском федеральном округе стартовал пилотный проект по оптимизации системы государственного управления лесами, первоочередной задачей которого является развитие кадрового потенциала лесной отрасли путем активизации движения школьных лесничеств и их координации в субъектах Российской Федерации Уральского федерального округа. Приказом Федерального агентства лесного хозяйства от 16.04.2012 № 145 утверждена всероссийская «Программа развития движения школьных лесничеств».

К началу 2015 года Департаментом лесного комплекса совместно с Департаментом образования и науки Тюменской области организовано 63 школьных лесничеств, в которых занято более 1 135 учащихся.

В настоящее время организация деятельности школьных лесничеств Тюменской области осуществляется в рамках межведомственного взаимодействия.

В ходе реализации мероприятий Программы развития движения школьных лесничеств в области:

- создана региональная Межведомственная комиссия по координации деятельности школьных лесничеств Тюменской области. Комиссия сформирована из числа представителей органов исполнительной власти Тюменской области, учебных заведений и общественных объединений;

- утверждена региональная Программа развития движения школьных лесничеств Тюменской области;

- организован региональный учебно-методический совет по методическому обеспечению деятельности школьных лесничеств Тюменской области;

- создан раздел о деятельности школьных лесничеств на официальном портале органов государственной власти Тюменской области;

- разработаны Положение о школьном лесничестве и план мероприятий по работе со школьными лесничествами.

- утвержден «План мероприятий по работе со школьными лесничествами и экологическими объединениями Тюменской области на 2014 и на плановый периоды 2015 и 2016 годов» (согласован и утвержден Департаментом лесного комплекса Тюменской области, Департаментом образования и науки Тюменской области, Департаментом недропользования и экологии Тюменской области, Департаментом по спорту и молодежной политике Тюменской области);

Общий объем финансирования мероприятия «Организация работы школьных лесничеств» с 2008 по 2013 год составил 3,45 млн. руб. На 2014 год ассигнования сохранены на уровне 2013 года – по 500 тыс. рублей ежегодно.

По мероприятиям, проведенным в рамках координации движения школьных лесничеств, в 2012 году общий объем финансирования (спонсорские средства и средства по программе) составил 2 268,2 тыс. рублей, в 2013 году – 3 526,5 тыс. рублей, в 2014 году – 2 744,6 тыс. рублей.

В целях повышения квалификации руководителей школьных лесничеств ежегодно, начиная с 2012 года, педагоги, специалисты лесного хозяйства принимают участие в учебно-методических семинарах, проводимых специалистами Малой лесной академии Уральского государственного лесотехнического университета; Полевой школе для педагогов, учебных семинарах, проводимых в рамках Слета школьных лесничеств специалистами Тюменского лесотехникума, Институтом биологии ТюмГУ.

В рамках учебно-методического обеспечения для руководителей школьных лесничеств составом Регионального учебно-методического совета разработаны методические рекомендации по организации деятельности школьных лесничеств, материалы по проведению научно-исследовательских работ, методики исследовательской деятельности по экологии.

Департаментом недропользования и экологии Тюменской области выделено 60 экземпляров Красной книги Тюменской области, 112 плакатов «Охраняемые животные Красной книги Тюменской области», «Охраняемые растения Красной книги Тюменской области», разработанные ООО «ТюменНИИгипрогаз»; "Экологический урок" - ФБУ "Учебно-методический центр"; "Изучаем лес. В помощь юному лесоводу" - МЛА УГЛТУ; «Памятка юного лесника» - Департамент лесного комплекса Тюменской области, ГАУ ДОД ТО «Областной центр дополнительного образования детей и молодежи»; Тюменское областное общественное детское движение «ЧИР»; Пожары на природных территориях. Методические материалы для занятий с детьми и учебные пособия для пожарных добровольцев - Гринпис России.

В целях материально-технического обеспечения деятельности школьных лесничеств приобретено 62 набора лесных инструментов (вилка мерная, рулетка фиберглассовая, буссоль AP-1, реласкоп – полнотомер, мелки маркировочные) для проведения практических занятий с членами школьных лесничеств, 300 комплектов форменной одежды (защитных костюмов). Осуществлен подбор лесных участков для закрепления за школьными лесничествами на общей площади 3 229,4 га.

В соответствии с Планом мероприятий по работе со школьными лесничествами члены школьных лесничеств принимают участие в



конкурсах «Подрост», «Зеленая планета», «Сохраним нашу землю голубой и зеленой», «Выбор лучшей символики движения школьных лесничеств Уральского федерального округа» и др., природоохранных акциях «День посадки леса», «Антипал», «Чистые берега», «День птиц», «Живи, лес» и др., выставках, областных и региональных Слетах школьных лесничеств.

Впервые, в 2013 году на VI областном Слете школьных лесничеств собралось 50 команд школьных лесничеств – 150 учащихся, 52 педагога, 39 специалистов лесного хозяйства. Стоит отметить, что помимо конкурсов, лесных эстафет, проводимых с ребятами, с их руководителями, в рамках проведения учебно-методических, информационных семинаров занимались специалисты ГАУ ДОД «Малая лесная академия», Тюменского государственного университета (биологическое, географическое отделения), ГАОУ СПО ТО «Тюменский лесотехнический техникум», департамента недропользования и экологии Тюменской области, детского экологического движения «ЧИР». Гринпис России был представлен проект «Возродим наш лес».

С 2012 года в г. Тюмени ежегодно проводится Спартакиада школьных лесничеств Уральского федерального округа, Уральский форум школьных лесничеств, Конференция по проблемам и перспективам развития движения школьных лесничеств в Уральском федеральном округе.

В 2014 году за счет спонсорских средств (около 870 тыс. руб.) проведены:

- III Спартакиада школьных лесничеств Уральского федерального округа
- II Уральский форум школьных лесничеств
- III Конференция по проблемам и перспективам развития движения школьных лесничеств в Уральском федеральном округе
- I Областная «Лесная школа»;
- VII открытый Слет школьных лесничеств области
- участие в III Слете школьных лесничеств Уральского федерального округа в ХМАО-Югры.

Департаментом лесного комплекса в рамках заключенного государственного контракта с ОАО «Тюменский дом печати» изготовлено 1 150 штук удостоверений членов школьного лесничества.

В планах департамента:

- организация официального закрепления за каждым школьным лесничеством лесного участка;
- усиление работы Регионального учебно-методического совета по методическому обеспечению деятельности школьных лесничеств (проведение обучающих семинаров (вебинаров), конференций, подготовка рекомендаций по организации научно-исследовательской и опытнической деятельности школьных лесничеств, разработка проектов положений о районных слетах школьных лесничеств);
- подготовка и представление предложений по интеграции школьных лесничеств в систему непрерывного лесного образования;
- организация участия школьных лесничеств в региональных и федеральных природоохранных мероприятиях, и мероприятиях экологической направленности;

- организация взаимодействия (обмен опытом) школьных лесничеств с подобными детскими и юношескими природоохранными объединениями, в том числе зарубежными;

- участие в III Слете школьных лесничеств Уральского федерального округа в ХМАО-Югры;

- проведение в сентябре 2014 года VII открытого Слета школьных лесничеств Тюменской области.

*Выполнение работ по воспроизводству лесов и лесоразведению*

В лесном фонде Тюменской области преобладают лиственные насаждения, представленные преимущественно березой (54%) и осиной (9%). На долю хвойных насаждений приходится 37%, а по отдельным районам, расположенным в лесостепной зоне (Сладковский, Ишимский, Голышмановский, Бердюжский и др.) - 1-2%, которые созданы искусственным путем.

Для улучшения качественной структуры лесов необходимо введение в породный состав лесного фонда хвойных пород: сосны, лиственницы, ели, кедра. Не возобновившиеся вырубки, гари, пустыри и прогалины, на которых нельзя ожидать естественного возобновления, подлежат искусственному лесовосстановлению.

Согласно Лесному плану Тюменской области, на 2014 год плановый объем искусственного лесовосстановления составляет 3 654 га, из них на площади 981 га посадку лесных культур обеспечивают арендаторы на лесных участках, предоставленных им в аренду для заготовки древесины, посадка леса на площади 2 673 га производится за счет субвенций из федерального бюджета.

Плановые показатели работ по восстановлению лесов на 2013–2020 гг.

Таблица 13.

Год	2012 факт	2013 факт	2014 факт	2015 план	2016 план	2017 план	2018-2020 план
Закладка лесных культур, га	3775	3771,4	3 812	3317	3382	3412	3472
За счет средств субвенций из ФБ	2659	2723,8	2657	2592	2412	2246	2191
За счет средств арендаторов	1116	1047,6	1121	778	970	1166	1281
Содействие естественному возобновлению леса, га	3026	4164,1	4836	3542	3702	4992	5177
За счет средств субвенций из ФБ	1041	1587,9	1632	1646	1583	1705	1720
За счет средств арендаторов	1985	2576,2	3092	1896	2119	3287	3457
Уход за лесными культурами, га	18613	17725,1	20301	19031	21105	18332	17557
За счет средств субвенций из ФБ	15575	14520,8	16133	15058	16869	14196	13421
За счет средств арендаторов	3038	3199,3	3651	3973	4136	4136	4136

С целью выработки мер, направленных на обеспечение выполнения лицами, использующими леса, лесохозяйственных мероприятий, в департаменте действует комиссия по работе с лесопользователями, не исполняющими обязательства по охране, защите и воспроизводству лесов. Заседания комиссии проводятся не реже одного раза в квартал по

результатам предоставленных арендаторами отчетов об использовании, охране, защите и воспроизводству лесов.

По результатам заседаний Комиссии приняты решения о предъявлении письменных претензий, в том числе претензий об уплате штрафа, предусмотренного договором аренды, за невыполнение мероприятий по охране, защите и воспроизводству лесов, о переносе объемов невыполненных мероприятий по охране, защите и воспроизводству лесов, в дополнение к ежегодному объему, предусмотренному договором аренды лесного участка, проектом освоения лесов, со сроками проведения работ в соответствии с лесоводственными требованиями, о передаче материалов в суд для расторжения договора аренды лесного участка.

*Проектирование объекта «Лесной селекционно-семеноводческий центр Тюменской области».*

Лесной селекционно-семеноводческий центр (ЛССЦ) представляет собой современное, высокотехнологичное производство лесных семян и посадочного материала с закрытой корневой системой на основе скандинавских технологий.

Месторасположение площади для проектирования и последующего строительства ЛССЦ на землях лесного фонда:

- Тюменская область, Омутинское лесничество, Вагайское участковое лесничество, квартал №2, выдел 52, площадь участка 26 га.

Общая площадь территории ЛССЦ не менее 10 га.

Основные производственные характеристики ЛССЦ:

- производство не менее 2 тонн семян мелкохвойных пород в год;

- производство не менее 10 млн. сеянцев мелкохвойных пород в год, в том числе – 70% сосна обыкновенная, 30% – ель европейская.

Общая площадь зданий составляет около 2500 квадратных метров.

Количество теплиц ЛССЦ в Тюменской области – 12 штук. Техническим заданием предусмотрено проектирование обогреваемых теплиц площадью около 1 300 кв. м. каждая. Теплицы предусматривается снабдить автоматизированной системой полива, проветривания, возможностью подачи комплекса удобрений с водой при поливе, что диктует необходимость проектирования соответствующих внутриплощадочных сетей. Продуцирующая площадь теплиц будет зависеть от рекомендуемого к применению технологического оборудования.

Предусматривается двухротационная схема выращивания сеянцев хвойных пород (контейнеры с сеянцами после двух месяцев выращивания в теплице выставляют на открытый полигон для доращивания, а освободившуюся площадь теплиц использовать для посева сеянцев следующей ротации).

Департаментом лесного комплекса Тюменской области заключен государственный контракт на выполнение проектно-изыскательских работ по строительству Объекта в 2012 году. В 2014 году департаментом получена проектно-сметная документация с положительным заключением государственной экспертизы.

*Федеральный государственный лесной надзор (лесная охрана),  
федеральный государственный пожарный надзор в лесах.*

Основной целью федерального государственного лесного надзора (лесной охраны), федерального государственного пожарного надзора в лесах (далее государственного надзора) является обеспечение соблюдения лесного законодательства, требований пожарной безопасности в лесах.

Полномочия по осуществлению федерального государственного лесного надзора (лесной охраны) были переданы департаменту в 2007 году, федерального государственного пожарного надзора в лесах – в 2010 году.

Должностными лицами, осуществляющими государственный надзор в лесах в Тюменской области, являются:

- директор департамента, заместители директора, начальник управления лесничествами, начальник отдела государственного лесного контроля и надзора, начальник отдела мониторинга, охраны и защиты лесов, начальники отделов-лесничеств управления лесничествами, заместитель начальника отдела государственного лесного контроля и надзора, заместитель начальника отдела мониторинга, охраны и защиты лесов, главные специалисты отдела государственного лесного контроля и надзора, главные специалисты отдела мониторинга, охраны и защиты лесов, главные специалисты отделов-лесничеств управления лесничествами;

- директор, заместитель директора государственного казенного учреждения Тюменской области «Тюменское управление лесами» (ГКУ ТО «Тюменьлес»), инженеры по лесопользованию, государственные инспекторы по охране леса.

Общая численность должностных лиц, осуществляющих государственный надзор, составляет 148 чел.

В соответствии с п. 11 Положения об осуществлении федерального государственного лесного надзора (лесной охраны), утвержденным постановлением Правительства РФ от 22.06.2007 № 394, разработана и утверждена распоряжением Правительства Тюменской области от 11.03.2008 № 230-рп форма удостоверения государственного лесного инспектора Тюменской области, изготовлены и выданы удостоверения действующим инспекторам.

Государственные инспекторы департамента обеспечены офисной техникой, цифровыми фотоаппаратами, приборами спутниковой навигации.

В целях повышения профессиональной компетентности государственных лесных инспекторов ежеквартально проводятся обучающие семинары, повышение квалификации.

Таблица 14.

Результаты государственного надзора  
в Тюменской области в 2009–2014 гг.

Показатель	ДЛК ТО 57 чел.		ДЛК ТО и ГКУ ТО «Тюменьлес» 112 чел.		ДЛК ТО- ГКУ ТО «Тюмень- лес» 148 чел.
	2010 г.	2011 г.	2012 г.	2013 г.	2014 г.
Проведено проверок соблюдения требований лесного законодательства	265	206	212	185	199
Выявлено нарушений лесного законодательства	1 169	2 558	2 780	2434	1423
Привлечено к административной ответственности лиц за нарушения лесного законодательства	1 089	2 315	2 550	2063	1213
Наложено административных штрафов, тыс. руб.	4 005	4 768	5 308	5655,4	3431,2
Отношение количества установленных нарушителей лесного законодательства к общему количеству выявленных лесонарушений, %	87%	92%	95,7%	94,2%	92,6 %

Одним из наиболее важных по степени общественной опасности и размеру причиненного лесонарушением ущерба являются незаконные рубки лесных насаждений.

Таблица 15.

Динамика незаконных рубок в Тюменской области за 2009–2014 гг.

Показатель	2010 г.	2011 г.	2012 г.	2013 г.	2014 г.
Количество выявленных незаконных рубок, ед.	262	282	232	270	188
Объем незаконно вырубленной древесины, тыс. м <sup>3</sup>	14,3	22,5	15,3	18,3	25
Размер причиненного ущерба, тыс. руб.	85 846,56	167 970,7	120 379,8	125111,5	160533,4
Установлено виновников незаконных рубок, % от общего количества выявленных рубок	46,0%	32,3%	47,8%	47,8%	46,8%

Незаконные рубки лесных насаждений выявляются специалистами подведомственных учреждений, должностными лицами лесной охраны.

Участие в федеральной программе космомониторинга позволило увеличить выявляемость незаконных рубок в зоне, практически недоступной для наземного транспорта большую часть года (в Уватском лесничестве, где были выявлены незаконные рубки в особо крупном размере объемом более 16 тыс. м<sup>3</sup>). Однако оперативность информирования, позволяющая выявить нарушителя, при космомониторинге не обеспечивается.

Для борьбы с незаконным оборотом древесины в Тюменской области в 2006 г. распоряжением Правительства области от 10.04.2006 № 291-рп

создана Межведомственная комиссия по борьбе с нарушениями в сфере лесного законодательства и контролю за использованием лесных ресурсов области под председательством заместителя Губернатора области; по решению комиссии создана ее рабочая группа, в районах - мобильные группы (22), включающие представителей различных ведомств. Департаментом разработан и утвержден совместный с УМВД России по Тюменской области план проведения совместных мероприятий по предупреждению, пресечению, раскрытию и расследованию преступлений и административных правонарушений в лесопромышленном комплексе на 2015 г. от 19.12.2014 г.

В целях обеспечения эффективного взаимодействия департамента лесного комплекса и его подведомственных учреждений с правоохранительными органами по вопросам лесонарушений, приказом департамента от 09.06.2008 № 608 утвержден Порядок взаимодействия по вопросам лесонарушений.

В 2015 году актуальными являются следующие вопросы, связанные с организацией охраны лесов, что потребует обеспечение должностных лиц лесной охраны:

формой (Положение об осуществлении федерального государственного лесного надзора (лесной охраны), утверждено Постановлением Правительства РФ от 22.06.2007 № 394),

транспортными средствами для проведения приказ Минприроды России от 21.01.2014 № 21 «Об утверждении нормативов патрулирования лесов должностными лицами, осуществляющими федеральный государственный надзор (лесную охрану)»);

служебным оружием и спецсредствами (ст. 96 ЛК РФ; Федеральный закон от 14.04.1999 № 77-ФЗ "О ведомственной охране", Правила хранения, ношения и применения специальных средств должностными лицами, осуществляющими государственный лесной контроль и надзор, утверждены Постановлением Правительства РФ от 03.02.2010 № 47);

проведения учебы инспекторского состава по программе для частных охранных предприятий, обеспечение учета и хранения оружия и боеприпасов и т.д. (Федеральный закон от 13.12.1996 № 150-ФЗ "Об оружии");

Федеральным законодательством предусмотрено государственное страхование должностных лиц, осуществляющих государственный надзор (ст. 20 Федерального закона от 20.04.1995 № 45-ФЗ "О государственной защите судей, должностных лиц правоохранительных и контролирующих органов").

Кроме того, численность должностных лиц лесной охраны должна быть, увеличена, чтобы обеспечить соответствие нормативу патрулирования лесов, утвержденному приказом Рослесхоза от 21 января 2014 г. №21 (15,5 тыс. га на 1 инспектора), то есть общая численность лесной охраны должна составлять 735 человек.

С 1 июля 2014 г. вступило в силу новое положение Федерального закона №415-ФЗ "Об учете древесины и сделок с ней", согласно которому все перевозчики древесины обязаны иметь при себе сопроводительный документ на груз.

Постановлением Правительства Российской Федерации от 21.06.2014 № 571 утвержден сопроводительный документ на транспортировку древесины, который должен содержать в себе информацию о собственнике, грузоотправителе, перевозчике и грузополучателе. Кроме того, в нем указываются сведения о видовом (породном), сортиментном составе и объеме древесины.

Отметим, что требования о наличии сопроводительного документа установленной формы не касаются транспортировки древесины, заготовленной населением для собственных нужд.

Перечень видов древесины, на которые распространяются требования Лесного кодекса РФ о транспортировке древесины и об учете сделок к ней утвержден распоряжением Правительства Российской Федерации от 13.06.2014 № 1047-р.

Введение единого документа на перевозку лесоматериалов позволяет не только более эффективно проводить контрольно-надзорные мероприятия, упорядочить учет древесины, но и в целом минимизировать случаи незаконных рубок.

Департаментом о введении сопроводительного документа на перевозку древесины проинформированы все лица, использующие леса в целях заготовки древесины, арендаторы - владельцы линейных сооружений, ведущие рубки, проведено обучение государственных лесных инспекторов, а также обучающее мероприятие для инспекторов ДПС ГИБДД позволит не только более эффективно проводить контрольно-надзорные мероприятия, упорядочить учет древесины, но и в целом минимизировать случаи незаконных рубок.

В целях обеспечения учета древесины, информации о сделках с ней, а также осуществления анализа, обработки представленной информации и контроля за достоверностью такой информации создается Единая государственная автоматизированная информационная система учета древесины и сделок с ней (далее – ЕГАИС).

Эксплуатация ЕГАИС учета древесины осуществляется Федеральным агентством лесного хозяйства, которое является оператором ЕГАИС учета древесины.

С 1 января 2015 года вступает в силу обязанность предоставления информации в ЕГАИС органами государственной власти, органами местного самоуправления, уполномоченными в соответствии со статьями 81 - 84 Лесного кодекса на предоставление лесных участков в постоянное (бессрочное) пользование или аренду, а также на заключение договоров купли-продажи лесных насаждений, прием лесных деклараций и отчетов об использовании лесов.

### **Обработка древесины и производство изделий из дерева**

Большинство предприятий, связанных с лесным бизнесом, работают на местном сырье. Производство продукции начинается с лесозаготовок, включает комплекс деревоперерабатывающих работ и заканчивается изготовлением всех видов готовой продукции из древесины: древесно-стружечные плиты, фанера, пиломатериалы, конструкции и детали для деревянного домостроения и другие.

Для обеспечения производства сырьем у предприятий имеется возможность арендовать лесные участки, на которых необходимо проводить все виды лесохозяйственных работ.

В процессе производства происходит дифференцированное распределение сырья по видам потребления (низкотоварное сырье – ОАО ДОК «Красный Октябрь», ЗАО «Загрос», березовый краж – ООО «Тюменский фанерный завод», пиловочник хвойный – деревоперерабатывающим предприятиям).

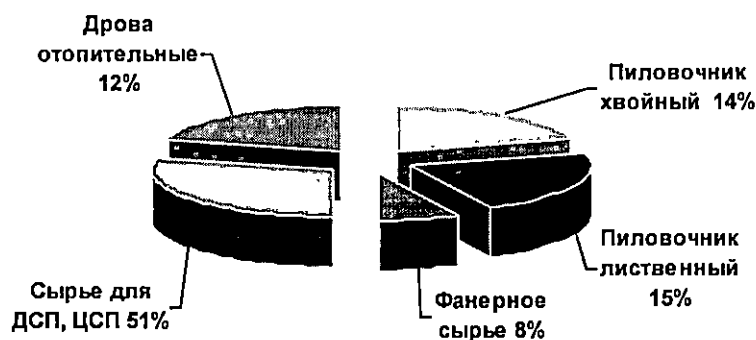
Лесозаготовка и вывозка древесины ведется в основном в зимнее время по зимним дорогам.

Учитывая структуру производственного цикла изготовления продукции деревообрабатывающих производств, необходимо развитие деревообработки рассматривать в комплексе с мероприятиями по развитию лесозаготовки.

Основным фактором, влияющим на рост объемов производства продукции в деревообработке, является доступность сырьевых ресурсов.

Сортиментный состав древесины юга Тюменской области на всю расчетную лесосеку представлен на графике 6.

График 6.



Заболоченность территорий земель лесного фонда, удаленность участков с эксплуатационными запасами от основных транспортных магистралей и центров переработки древесины (г. Тюмень) тормозит развитие лесного хозяйства и деревообрабатывающего производства.

Центры крупных деревообрабатывающих мощностей расположены в г. Тюмени, в г.о. Заводоуковский, в других районах преобладают предприятия малого бизнеса.

Ведущее место в производстве продукции занимают: ООО «Тюменский фанерный завод»; ОАО ДОК «Красный Октябрь», ОАО «Заречье», ЗАО «Загрос».

Таблица 17.

Динамика обработки древесины и производства изделий из дерева в Тюменской области (без автономных округов).

Показатель	Ед. изм.	2011 г. (факт)	2012 г. (факт)	2013 г. (факт)	2014 г. (факт)	2015 г. (план)	2016 г. (план)	2017-2020 (план)
Объем отгруженной продукции в обработке древесины и производстве изделий из дерева	млн. руб.	2 760,9	3 195,7	3 449,6	3 212,4	3 360,0	3 660,0	3 960,0
	в % к предыдущем у году	113,8	115,7	107,9	93,1	104,6	108,9	108,2



Фанера клееная	тыс. м <sup>3</sup>	50,607	60,384	62,2	64,374	75,0	90,0	360,0
	в % к предыдущему году	102,3	119,3	103,0	103,5	116,5	120,0	-
Древесностружечные плиты	тыс. усл. м <sup>3</sup>	77,181	87,403	80,514	50,036	75,0	92,0	377,0
	в % к предыдущем у году	121,6	113,2	92,12	60,7	150,0	122,7	-
Производство мебели и прочей продукции, не включенной в другие группировки	млн. руб.	1 552,5	1 435,8	1300,2	1228,5	1 320,5	1 350,0	6 600,0
	в % к предыдущем у году	103,3	92,5	90,6	94,5	107,5	102,2	-

В 2014 году выпуск товарной продукции:

- обработки древесины и производство изделий из дерева – 3 212,4 млн руб. (93,1%);
- производства мебели и прочей продукции, не включенной в другие группировки – 1228,5 млн руб. (94,5%).

Следует отметить, что потенциал деревообрабатывающих производств используется не полностью. Главная причина – не решены вопросы использования низкосортной древесины, отходов от лесозаготовок, лесопиления, деревообработки. Использование низкотоварного сырья в качестве топлива и на технологические цели не решает проблемы в полном объеме.

Увеличение лесозаготовок сдерживается недостатком мощностей по переработке лиственной и низкотоварной древесины, удаленностью участков лесного фонда от лесоперерабатывающих производств, отсутствием развитой инфраструктуры. Доля низкотоварного сырья в лесных ресурсах составляет – 51-53%. Не востребованность низкотоварного сырья, отходов деревообработки оказывает негативное влияние на динамику развития деревообрабатывающего производства.

Недостаточность мощностей по глубокой химико-механической переработке древесины является основной проблемой, требующей решения для создания условий комплексного использования низкосортной, мелкотоварной, лиственной древесины и древесных отходов.

Развитие внутреннего и внешнего рынков продукции указывает на перспективные тенденции увеличения потребления продуктов глубокой переработки древесины (фанеры, древесных плит, специализированных пиломатериалов, продукции целлюлозно-бумажного производства).

Правительством области создаются благоприятные условия для развития лесного бизнеса, оказывается финансовая помощь в совершенствовании и модернизации производства на действующих предприятиях для увеличения выпуска заказных, специфицированных, сухих пиломатериалов экспортного назначения, а также строганных погонажных деталей и клееных изделий, ориентированных на внутренний и внешний рынки.

Проводится систематическая работа по упорядочиванию лесопользования, развитию лесозаготовок и повышению обеспеченности деревообрабатывающих предприятий сырьём. Деревообрабатывающие предприятия для гарантированного обеспечения собственного

производства сырьем закрепляют за собой лесосырьевую базу на условиях долгосрочной аренды.

Начиная с 2001 года, в условиях насыщенного продукцией рынка и роста конкуренции, главным направлением является техническая модернизация производственных процессов на предприятиях лесного комплекса способствующая созданию высокотехнологичной продукции.

Большинство крупных и средних предприятий продолжают придерживаться курса модернизации, направленного на создание новых видов продукции, повышение её качества и увеличение объёмов производства.

27 февраля 2010 года Приказом Министерства промышленности и торговли Российской Федерации № 149 проект ООО «Тюменский фанерный завод» «Строительство завода большеформатной фанеры в г. Тюмени» включен в перечень приоритетных инвестиционных проектов в области освоения лесов. ООО «Тюменский фанерный завод» продолжает реализацию инвестиционного проекта «Строительство завода большеформатной фанеры в г. Тюмени».

Объем необходимых инвестиций для реализации проекта предварительно должен был составить – 1 218,0 млн. руб. (без НДС). Объем вложенных инвестиций в настоящее время составил –1 425,1 млн. руб. (117,0 % от общего объема инвестиций).

Реализация проекта позволит создать 576 новых рабочих мест на производстве фанеры, без учета рабочих мест в инфраструктуре обслуживания инвестиционного проекта.

25 января 2012 года Приказом Министерства промышленности и торговли Российской Федерации № 51 проект ЗАО «Загрос» «Заводоуковский лесной комплекс» включен в перечень приоритетных инвестиционных проектов в области освоения лесов. ЗАО «Загрос» «Заводоуковский лесной комплекс» продолжает реализацию инвестиционного проекта «Заводоуковский лесной комплекс».

Период реализации проекта с 2008 по 2016 гг. Срок окупаемости – 6 лет. Объем привлекаемых инвестиций – 350,1 млн. руб.

Этапы реализации проекта:

1 этап – 2008–2010 гг. (успешно завершён)

2 этап – 2011–2014 гг.

3 этап – 2015–2016гг.

В рамках реализации инвестиционного проекта в 2014 году объём инвестиций составил 315,07 млн. руб. (153,1 % от общего объема инвестиций).

Социальная направленность проекта:

1. Население получит возможность трудоустройства в связи с организацией 150 новых высококвалифицированных рабочих мест - снизится социальная напряженность и уровень безработицы в районе.

2. Создаются благоприятные условия для развития малого и среднего бизнеса.

Проектом предусмотрен выпуск: пиломатериалов хвойных и лиственных пород; профилированного бруса; оцилиндрованного бревна; погонажных изделий, столярной продукции, семян и саженцев древесных пород, дров и щепы для отопления.

В настоящее время созданы мощности по лесопилению на 100м<sup>3</sup> при 2-х сменном режиме работы.

Одним из основных направлений развития ЗАО «Загрос» является строительство малоэтажных деревянных домов из оцилиндрованного бруса. Индивидуальным домостроением предприятие начало заниматься четыре года назад. Спрос на деревянные индивидуальные дома растет, предприятие обеспечено заказами на несколько месяцев вперед. Все введенное в эксплуатацию оборудование в рамках реализации инвестиционного проекта «Строительство современного лесопильного производства» является энергосберегающим.

С 2013 года компанией «ЗАГРОС» введен в действие и успешно продолжает работать завод по пилению низкотоварной древесины в с. Тумашево Заводоуковского городского округа мощностью 30 тыс. куб. метров продукции (в основном паллетной заготовки для изготовления деревянных поддонов). Предприятием продолжается наращивание объемов производства паллетной заготовки из низкотоварной лиственной древесины.

В 2014 году в рамках расширения производства введены в работу пять производственных единиц оборудования. Начато строительство цеха по производству высококачественных профилированных погонажных изделий из древесины.

Предприятие развивает биоэнергетический проект по строительству котельных на древесных отходах. В настоящий момент введено в эксплуатацию 10 котельных суммарной мощностью около 24 МВт, в 2014 году планируется к вводу еще две котельных в Заводоуковском г.о. Реализация данного проекта позволяет утилизировать около 50 тыс.м<sup>3</sup> древесных отходов в год.

С 2007 года предприятие собственными силами осуществляет строительство лесовозных дорог. В период с 2007 по 2013 год ЗАО «Загрос» построило 71 км лесовозных дорог, в том числе: со щебеночным покрытием протяженностью – 17,0 км; с грунтовым покрытием – 5,0 км. В 2014 году построено – 39,5 км лесовозных дорог, из них: 4 км. со щебеночным покрытием и 35,5 км грунтовым. В 2015 году запланировано построить 15 км лесовозных дорог. Строительство лесовозных дорог позволило предприятию 100% осваивать годовую расчетную лесосеку, круглогодично производить вывозку древесины из делян до перерабатывающих мощностей. Кроме обеспечения вывозки древесины данные дороги имеют противопожарное и лесохозяйственное значение.

**ОАО ДОК «Красный Октябрь»** на протяжении последних лет планомерно проводит модернизацию производственных потоков и технологий.

В 2014 году начат реализовываться проект «Локальная реконструкция производства древесностружечных и ламинированных плит 2014-2016 гг».

В 2014 году на цели модернизации предприятием направлено более 98 млн. руб. в рамках которой проведен капитальный ремонт основного и вспомогательного оборудования цеха ДСП. Построена и введена в эксплуатацию новая технологическая линия транспортировки и обеспечения сырьем стружечного отделения цеха ДСП. В результате реализации проекта

планируется увеличить объемы производства и продаж плитной продукции, а также увеличить объемы выпуска ДСП 1 сорта.

**ОАО «Заречье»** продолжает работы по совершенствованию технологии и повышению эффективности производства. Использует передовые методы в организации производства, совершенствования организации рабочих мест. В связи с существующими требованиями рынка и для сохранения конкурентоспособности предприятия созданы новые технологии и специальное оборудование - в 2014 году организован участок производства фасадов. Продолжается разработке новых изделий мебели, проводятся мероприятия по привлечению новых клиентов и расширению рынков сбыта. В декабре 2013 года был заключен долгосрочный договор на поставку мебели с ООО "Много Мебели" - крупным торговым представителем, имеющему очень широкую торговую сеть (в более 40 городах). В 2014 году сотрудничество с ООО «Много Мебели» успешно продолжено.

#### **ООО «Сибжилстрой»**

Компания Сибжилстрой обладает большим потенциалом производственных мощностей по нескольким продуктовым направлениям в сфере деревообработки.

В 2014 проводилась плановая модернизация производства: монтаж технологических поддонов импортного производства и проведения плановых ремонтно-предупредительных работ, с целью дальнейшего наращивания производственной мощности ЦСП до 1100 м. куб. готовой продукции в месяц. Для ускорения производственного цикла и улучшения качества продукции, произведена поставка и монтаж новой газовой котельной, что позволит ускорить производственный цикл после оптимизации температурного режима в рамках наладки нового котельного оборудования.

Основные направления инновационной деятельности предприятия заложены в портфеле перспективных планов, предусматривающих переход на полностью автоматизированное производство. Наиболее приоритетным остаются долгосрочные проекты по развитию бизнеса в части организации новых инновационных производственных комплексов, в том числе в рамках реализации проектов по глубокой переработке древесины и инвестиционных проектов по освоению лесов.

На сегодняшний день потребность в инвестициях для завода имеет актуальный характер. Проводится работа по заключению договоров на приобретение в лизинг нового оборудования, участвующего в технологическом процессе изготовления панелей, плит ЦСП и лесозаготовке.

Создание рыночных отношений в лесопользовании, в содержании и обслуживании лесных ресурсов на основе долгосрочной аренды стало основным звеном в регулировании лесных отношений посредством создания базовых предприятий лесной отрасли. Учитывая, что на арендованных лесных участках лесопользователи обеспечивают выполнение государственных полномочий по выращиванию лесов, их охране и содержанию, целесообразно соблюдение частно-государственного партнерства в создании инфраструктуры лесопользования – строительстве лесовозных дорог.

Необходимость строительства лесовозных и лесных дорог так же обусловлена плановым ведением лесозаготовительной и лесохозяйственной деятельности на арендуемых лесных площадях, включающим в себя соблюдение плана рубок леса, посадок, ухода за молодняками, охрану лесных территорий.

Лесовозная дорога является технологической дорогой леса. По ней ведутся все транспортные перемещения техники, людей, продукции. Она является составной частью лесного массива.

Наличие лесовозных дорог гарантирует ведение лесозаготовительных и лесохозяйственных работ круглогодично, что обеспечит ритмичную загрузку сырьем деревообрабатывающих предприятий, позволит реализовывать стратегические планы развития, увеличивать объемы производства, создавать новые рабочие места, организовывать глубокую переработку древесины полученной от лесозаготовок в производстве продукции деревообработки, а также утилизации отходов и невостребованной низкотоварной древесины.

В процессе анализа состояния деревообрабатывающего производства обозначились проблемы лесного бизнеса.

Основные причины, препятствующие развитию данного вида экономической деятельности:

- резкий рост цен на электроэнергию, топливо и как следствие увеличение стоимости сырья и комплектующих материалов;
- слаборазвитая лесная инфраструктура;
- удаленность эксплуатационных запасов леса от транспортных магистралей и деревообрабатывающих мощностей;
- недостаток мощностей по глубокой переработке древесины;
- низкая инновационная активность и инвестиционная привлекательность;
- высокий износ основных производственных фондов;
- использование устаревших технологий, машин и оборудования с высокой долей ручного труда и низкой производительностью;
- недостаток квалифицированных кадров и низкий уровень оплаты и производительности труда.

Мероприятия, запланированные департаментом, для содействия в решении проблем лесопромышленного комплекса:

- формирование арендных участков и организация проведения аукционов по поступившим заявкам от потенциальных арендаторов;
- по основным инвестиционным проектам и программам развития производства, реализуемым предприятиями ЛПК юга Тюменской области, сохранение практики предоставления части возмещения по договорам кредита (лизинга), полученным на развитие производства;
- расширение форм государственной поддержки за счет возмещения части затрат на проведение лесовосстановления, лесоустройства; по проектированию и строительству лесовозных дорог, инфраструктурно-инженерному обустройству промышленных предприятий;
- содействие созданию учебных мест по подготовке специалистов отрасли совместно с Департаментом образования и науки Тюменской области и предприятиями ЛПК Тюменской области;

Для подготовки высококвалифицированных кадров предприятий мебельной промышленности открыт Учебный центр по производству корпусной мебели в Тюменском лесотехническом техникуме с участием ОАО ДОК «Красный Октябрь» и фирмы HOMAG GUS GmbH. Подписано соглашение о создании учебного центра для лесозаготовительных предприятий между Тюменским лесотехническим техникумом, ООО «КАРСИККО» и фирмой «Ponsse», для обучения специалистов лесной отрасли по ведению лесозаготовительных работ на современном высокотехнологическом оборудовании.

- ориентирование потенциальных инвесторов на использование и вовлечение в промышленное производство лесов, ранее не эксплуатируемых, в том числе лиственных пород (Уватском, Вагайском районах и районах, прилегающих к городу Ишиму);

- содействие в организации лесозаготовительных мощностей в лесах, ранее не вовлеченных в промышленное производство.

**К приоритетным направлениям развития лесопромышленного комплекса в период до 2020 года и в перспективе до 2030 года относятся:**

- обеспечение устойчивого управления лесами и сохранение в них биологического разнообразия на основе рационального и не истощительного лесопользования, продвижения лесной сертификации, отвечающей мировым стандартам, сохранения лесов природоохранного назначения, формирования эффективного механизма арендных отношений, в том числе долгосрочной аренды лесных участков с выращиванием целевых лесобразующих пород, стимулирования использования лесов в спортивно-оздоровительных и рекреационных целях, а также совершенствования системы государственного лесного контроля и надзора, мониторинга лесопользования;

- разработка и внедрение экономического механизма стимулирования глубокой переработки древесины и экологизации лесопромышленного производства, а также схемы приоритетного транспортного освоения лесов, предусматривающих формирование производственных кластеров на базе крупных лесоперерабатывающих предприятий и вовлечение в эксплуатацию перспективных лесосырьевых территорий Уватского, Вагайского, Тобольского районов как основы участия лесного сектора экономики в решении социальных задач региона;

- научно-инновационное, кадровое и маркетинговое обеспечение лесопромышленного комплекса;

- организация эффективного межведомственного взаимодействия, включая взаимодействие с уполномоченными федеральными и областными органами государственной власти по пресечению незаконных заготовок, оборота незаконно заготовленной древесины и иных противоправных посягательств в отношении лесных участков в составе земель лесного фонда и земель иных категорий.

Важнейшее значение придается увеличению масштабов и темпов лесовосстановления, в т.ч. посадки и посева леса с выращиванием заданных сортаментов хвойных пород. Основная роль в этом отношении отводится развитию долгосрочной аренды лесных участков, передаваемых в пользование лесопромышленным предприятиям.

В долгосрочной перспективе на 2020-2030 годы основные положения стратегии развития лесного комплекса Тюменской области сохраняют свое значение. Вместе с тем, следует ожидать дальнейшего усиления внимания к решению проблем устойчивого развития лесопользования, развития ресурсосберегающих и экологически безопасных инновационных технологий.

### Анализ реализации областной целевой программы за 2014 год.

Департаментом лесного комплекса Тюменской области за 12 месяцев 2014 г. освоено 99% (1 212 130,3 тыс. руб.) уточненного объема финансирования.

Остаток средств составил 12 280,23 тыс. руб., из них субвенции – 6 599,74 тыс. руб.

### Уровень достижения показателей целей и задач.

Показатели, установленные плановые значения по которым не достигнуты по итогам 2014 года и причины, объясняющие невыполнение показателей, приведены в таблице:

Таблица 18.

№ п/п	Показатель	Степень достижения, %	Аргументированные причины, объясняющие невыполнение показателей
1	Доля площади ценных лесных насаждений в составе покрытых лесной растительностью земель лесного фонда	97,3	Уменьшение доли площади ценных лесных насаждений в составе покрытых лесной растительностью земель лесного фонда произошло по причине выбытия ценных насаждений в Уватском и Исетском лесничествах Тюменской области. В Уватском лесничестве выбытие ценных лесных насаждений обусловлено строительством линейных объектов и разработкой месторождений общераспространенных полезных ископаемых, а также развитие нефтегазодобывающего комплекса. В Исетском лесничестве выбытие ценных лесных насаждений обусловлено в первую очередь тем, что проведены лесоустроительные работы, установлена существующая характеристика земель лесного фонда. Во-вторых, в данном лесничестве представлены участки в аренду для заготовки древесины, на которых интенсивно заготавливается древесина хвойных пород. На арендованных лесных участках также ведется лесовосстановление вырубленных площадей, но в настоящее время данные участки не подходят к возрасту перевода в покрытую лесом площадь.
2	Доля лесных пожаров, возникших по вине граждан, в общем количестве лесных пожаров (обратный показатель)	68,2	В рамках подготовки к пожароопасному сезону 2014 года в области своевременно выполнен весь комплекс мероприятий по охране лесов от пожаров, включая противопожарную пропаганду среди населения. Причины возникновения лесных пожаров различны, преобладающими явились антропогенные факторы более 90% (местное население, от сельскохозяйственных палов, от организаций, работающих в лесу). За нарушение требований пожарной безопасности в лесах возбуждено 826 административных дел. По результатам расследования причин возникновения пожаров установлено, что наибольшее количество пожаров возникло по вине местного населения. В 2014 году в сравнении с 2013 годом показатели горимости лесов хуже: - количество лесных пожаров выше в 1,3 раза (2013

№ п/п	Показатель	Степень достижения, %	Аргументированные причины, объясняющие невыполнение показателей
			<p>г - 190);  - общая площадь лесных пожаров выше в 6,9 раза (2013 г - 631 га);  - средняя площадь одного пожара выше в 5,3 раза (2013г – 3,3 га).  Действие совокупности всех этих факторов привели к ухудшению показателя.</p>
3	Доля площади земель лесного фонда, переданных в аренду в общей площади земель лесного фонда	64,5	Прежде всего, не достижение планового значения показателя обусловлено расторжением договоров аренды лесных участков на основании решений арбитражного суда по иску департамента, из-за невыполнения арендаторами договорных обязательств по внесению арендной платы, а также по соглашению сторон на основании заявлений арендаторов: 5 договоров в целях заготовки древесины на площади 66,8 тыс. га; 6 договоров в целях ведения охотничьего хозяйства 81,7 тыс. га.
4	Доля объема заготовки древесины выборочными рубками в общем объеме заготовки древесины	99,6	<p>Недостижение планового значения показателя обусловлено невыполнением арендаторами лесных участков плановых объемов мероприятий по рубкам ухода за лесами (выборочные рубки), предусмотренных проектами освоения лесов и договорами аренды лесных участков.  В связи с невыполнением договорных обязательств, в том числе невыполнения мероприятий по рубкам ухода за лесами, департаментом подготовлены арендаторам лесных участков претензионные письма о необходимости выполнения мероприятий в 2015 году и об уплате штрафа, предусмотренного договором аренды.</p>
5	Отношение суммы возмещенного ущерба от нарушений лесного законодательства к сумме нанесенного ущерба от нарушений лесного законодательства	93,8	Увеличение общей суммы нанесенного ущерба связано с выявлением средствами космомониторинга лесонарушений в Уватском лесничестве (в зоне, недоступной для наземного мониторинга). Так, с помощью космомониторинга были выявлены совершенные неуставленными лицами три незаконные рубки объемом более 16 тыс. кубометров, причинивших ущерб лесным насаждениям на сумму около 90 млн рублей, что повлияло на ухудшение показателя в целом. Также на достижение планового значения показателя оказало влияние малоэффективная деятельность службы судебных приставов по взысканию ущерба.
6	Отношение количества случаев с установленными нарушителями лесного законодательства к общему количеству зарегистрированных случаев нарушения лесного законодательства	98,1	Снижение общего числа выявленных нарушений при увеличении числа нарушений с неуставленными виновными лицами произошло за счет использования средств дистанционного мониторинга (преимущественно космомониторинг).
7	Отношение фактического объема заготовки древесины к установленному допустимому объему изъятия древесины	64,4	<p>Основные причины снижения объемов заготовки древесины по договорам купли-продажи, заключенным с гражданами для обеспечения их собственных нужд, является повышение ставок платы за древесину, увеличение количества контрольных мероприятий целевого использования древесины гражданами, запрет на её отчуждение. Также на этот показатель оказывает влияние тот факт, что у населения пользуется спросом услуга, предоставляемая ГБУ ТО «Тюменская авиабаза» по приобретению уже готовых дров и пиломатериалов за плату.  Снижение объемов заготовки древесины по договорам аренды лесных участков в целях геологического изучения недр, разработки месторождений полезных ископаемых, строительства, реконструкции, эксплуатации линейных объектов (ст. 43-45 ЛК) вызвано тем, что</p>



№ п/п	Показатель	Степень достижения, %	Аргументированные причины, объясняющие невыполнение показателей
			заявители основную заготовку древесины осуществили в 2011-2012 годах, а в настоящее время ведут геологическое изучение недр, разработку месторождений полезных ископаемых и пр.
8	Индекс производства в разрезе видов деятельности:		На не достижение планового значения повлияло:
	обработка древесины и производства изделий из дерева	95,4	- сокращение производства «дешёвых» сортов фанеры, - значительное сокращение объёмов производства ДСП ввиду устаревшего оборудования, требующего отвлечения временных и финансовых ресурсов, - снижения объёмов деревянного домостроения, напрямую связанного с падением потребительского спроса.

## **Раздел 2. Цели, задачи, сроки и этапы реализации государственной программы Тюменской области.**

Целью Программы является "Повышение эффективности использования, охраны, защиты и воспроизводства лесов, обеспечение стабильного удовлетворения общественных потребностей в ресурсах и полезных свойствах леса при гарантированном сохранении ресурсно-экологического потенциала и глобальных функций"

Цель Программы соответствует Концепции долгосрочного социально-экономического развития Тюменской области до 2020 и на перспективу до 2030 года. Цель Программы соответствует стратегическому приоритету развития Тюменской области «Обеспечение динамичного и устойчивого экономического развития области».

Для достижения поставленной цели Программы необходимо решить следующие задачи:

1. Повышение эффективности предупреждения, обнаружения и тушения лесных пожаров, защиты лесов от вредных организмов;
2. Обеспечение баланса выбытия и восстановления лесов, повышение продуктивности и качества лесов;
3. Создание условий для рационального и интенсивного использования лесов при сохранении их экологических функций, а также обеспечение соблюдения требований законодательства в сфере лесных отношений;
4. Повышение эффективности управления лесами.

Достижение цели и решение задач Программы обеспечивается путем реализации комплекса нормативных правовых, организационных и финансовых мер и мероприятий. Данная государственная программа «Основные направления развития лесного комплекса Тюменской области» разработана на период 2014–2020 годов. Этапы реализации программы не предусмотрены, так как мероприятия являются ежегодными и постоянными.

## **Раздел 3. Система основных программных мероприятий.**

Система программных мероприятий являются совокупностью мер, выполнение которых обеспечивает достижение целей и задач областной целевой программы.

Программные мероприятия увязаны по срокам и ресурсам, обеспечивают решение задач областной целевой программы.

Программные мероприятия сгруппированы в соответствии с целями и задачами государственной программы и приведены в приложении 1 к программе «Перечень мероприятий государственной программы».

#### **Раздел 4. Финансовое обеспечение государственной программы Тюменской области.**

Программа финансируется за счет средств областного бюджета и средств субвенций из федерального бюджета, выделенных на осуществление полномочий в сфере лесных отношений. Внебюджетные средства на реализацию программных мероприятий не предусматриваются.

Финансовое обеспечение на реализацию Программы на весь период реализации государственной программы, в том числе с разбивкой по годам, указано в Паспорте государственной программы «Основные направления развития лесного комплекса Тюменской области».

Распределение объемов финансирования в разрезе государственных заказчиков и по мероприятиям приведено в приложении 1 к государственной программе «Перечень основных мероприятий государственной программы».

#### **Раздел 5. Ожидаемые конечные результаты и показатели государственной программы Тюменской области.**

Мероприятия государственной программы «Основные направления развития лесного комплекса Тюменской области» по лесовосстановлению, воспроизводству и защите лесов направлены на максимальное сохранение площадей, занятых лесом, и снижение негативного влияния, которое наносится природе заготовкой древесины, пожарами, гибелью лесов от вредителей и болезней, расширением площадей поселений, строительством транспортных магистралей и т.д.

Система показателей, позволяющая оценить степень достижения целей и задач государственной программы, приведена в приложении 4 к государственной программе «Показатели государственной программы».

#### **Раздел 6. Оценка неблагоприятных факторов реализации государственной программы Тюменской области.**

Достижение показателей целей и показателей задач зависит от степени влияния рисков воздействия внешних (не зависящих от Государственного заказчика) факторов, влияющих на достижение плановых значений показателей и оказывающих негативное воздействие на реализацию целей государственной программы.

Достижение показателей целей и показателей задач зависит от реализации противопожарных мероприятий, материально-технического оснащения, необходимого для тушения лесных пожаров, а также от выполнения работ по воспроизводству лесов и лесоразведению, объема финансирования мероприятий, направленных на государственную поддержку лесопромышленных предприятий. Существует значительный риск не достижения данных показателей в связи с недостаточным финансированием, обстоятельствами непреодолимой силы (лесные

пожары) и долговременными неблагоприятными природно-климатическими условиями.

Неблагоприятными метеорологическими условиями являются:

- заморозки – температура в воздухе или на почве в период активной вегетации менее 0°, жара в период май-август, ветер более 25 м/сек., ливневые дожди 30 и более м/сек. в течение часа, продолжительные дожди 100 и более мм в течение 12 часов до 2 суток, гололедно-изморозовое отложение: гололеда диаметром 20 и более мм, изморози диаметром 50 и более мм, налипание мокрого снега толщиной 35 и более мм;

- высокая среднемесячная температура в зимние месяцы ("теплая зима").

На достижение значений показателей задач, связанных с оценкой развития арендных отношений, существенное влияние может оказать изменение законодательства на федеральном уровне.

На достижение показателей, оценивающих уровень развития инфраструктуры лесозаготовок и характеризующих расширение производственных мощностей лесопромышленных предприятий, значительное влияние оказывают экономические процессы в стране.

Таблица 19.

Основными причинами, препятствующими развитию отрасли	Меры предотвращения рисков
<p>Недостаточная сеть лесовозных дорог; (Это тормозит плановое ведение лесозаготовительной и лесохозяйственной деятельности на арендуемых лесных площадях включающее в себя соблюдение плана рубок леса, посадок, ухода за молодняками, охрану лесных территорий. Не способствует обеспечению ритмичной загрузки сырьем деревообрабатывающих предприятий, препятствует реализации стратегических планов развития, увеличению объемов производства, созданию новых рабочих мест, организации глубокой переработки древесины, утилизации отходов).</p>	<p>Одной из форм государственной поддержки, направленной на развитие транспортной инфраструктуры, является возмещение части затрат по проектированию и строительству лесовозных дорог. С 2007 по 2013 год арендаторами лесных участков построено и эксплуатируется 50,3 км лесовозных дорог. Компенсация части затрат из средств областного бюджета составила - 164,9 млн. рублей (70% фактических затрат). Собственными силами арендаторов лесных участков за этот же период построено и введено в эксплуатацию – 37,74 км лесовозных дорог круглогодичного действия. В 2014 году построено – 39,5 км. лесовозных дорог, из них: 4 км. со щебеночным покрытием и 35,5 км. грунтовыми. В 2015 году запланировано построить 15 км. лесовозных дорог.</p>
<p>Недостаток высококвалифицированных рабочих и управленческих кадров; (Это замедляет процессы внедрения передовых, современных технологий в лесной сектор, что</p>	<p>В регионе действует Соглашение о сотрудничестве между Правительством Тюменской области, Ассоциацией мебельщиков Тюменской области и Ассоциацией лесозаготовителей Тюменской области, в рамках которого организовано заключение соглашений между работодателями и ГАПОУ ТО «Тюменский лесотехнический техникум».</p>

Основными причинами, препятствующими развитию отрасли	Меры предотвращения рисков
<p>в свою очередь негативно отражается на темпах роста объемов производства всего лесопромышленного комплекса, а также угрожает реализации инвестиционных проектов отрасли.)</p>	<p>В наблюдательный совет ГАПОУ ТО «Тюменский лесотехнический техникум» входит представитель Департамента лесного комплекса Тюменской области, а также представители ведущих предприятий лесного комплекса региона.</p> <p>На базе ГАПОУ ТО «Тюменский лесотехнический техникум» для работы в лесопромышленном комплексе региона готовят специалистов со средним профессиональным образованием. Программы подготовки специалистов для лесопромышленного комплекса Тюменской области составляются по запросам предприятий. Образовательным учреждением заключаются двухсторонние соглашения о сотрудничестве с ведущими предприятиями лесопромышленного комплекса, предусматривающие возможность проведения лабораторно-практических работ, учебной и производственной практики, стажировки преподавателей и дальнейшее трудоустройство выпускников.</p> <p>Также в ГАПОУ ТО «Тюменский лесотехнический техникум» создан Многопрофильный центр прикладных квалификаций (МФЦПК), в котором ведется работа по подготовке и переподготовке квалифицированных работников для предприятий лесного комплекса региона. Департамент лесного комплекса Тюменской области ежегодно в данный центр направляет сотрудников подведомственных организаций для повышения квалификации.</p>
<p>Недостаток мощностей по переработке низкотоварной древесины; (Сдерживает развитие арендных отношений и тормозит комплексное освоение расчетной лесосеки).</p>	<p>С целью содействия развитию мощностей по переработке низкотоварной древесины действует Закон Тюменской области от 09.11.2011 №78 «О мерах по развитию лесопромышленного комплекса в Тюменской области».</p> <p>Для стимулирования увеличения объемов использования низкотоварной древесины и отходов древесного сырья, в том числе в коммунальной и промышленной энергетике, Правительством Тюменской области созданы условия для развития лесного бизнеса, оказывается финансовая помощь в создании новых и модернизации существующих производств для увеличения выпуска заказных, специфицированных, сухих пиломатериалов экспортного назначения, а также строганных погонажных деталей и клееных изделий, ориентированных на внутренний и внешний рынки.</p> <p>В рамках Постановления Правительства Тюменской области от 07 мая 2007 года № 105-п «О порядке отбора промышленных и лесопромышленных предприятий, операторов индустриальных парков на получение государственной поддержки» осуществляется государственная поддержка предприятий лесопромышленного комплекса, в том числе при приобретении оборудования используемого в</p>

Основными причинами, препятствующими развитию отрасли	Меры предотвращения рисков
	<p>коммунальной и промышленной энергетике для переработки древесных отходов с целью увеличения объемов использования низкотоварной древесины. Основными мерами государственной поддержки являются субсидирование части затрат по кредитам и лизингу оборудования</p> <p>Государственная поддержка лесопромышленных предприятий способствует реализации на территории региона двух инвестиционных проектов в области освоения лесов: «Строительство завода большеформатной фанеры в г. Тюмени» на ООО «Тюменский фанерный завод» и «Заводоуковский лесной комплекс» на «ЗАО «Загрос». Реализация данных проектов позволяет перерабатывать значительные объемы низкотоварной древесины.</p> <p>Отдельным направлением переработки низкотоварной древесины является развитие тепловой и электрической генерации на древесных отходах. Это один из эффективных в настоящий момент подходов в энергетике. Конкурентоспособность использования древесных отходов и некондиционной древесины на энергетические цели на внутреннем рынке будет только повышаться, особенно по мере постепенного выравнивания внутренних и мировых цен на традиционные энергоресурсы (нефть, мазут, газ).</p> <p>Предприятиями Тюменской области реализованы проекты по строительству и эксплуатации более 10 котельных, использующих в качестве топлива отходы деревообработки. ООО «Тюменский фанерный завод» в 2015 году планирует ввести первые в регионе мощности по генерации электроэнергии.</p> <p>В регионе организовано производство древесных топливных гранул – пеллетов. Таким образом, созданы предпосылки для развития биоэнергетического рынка.</p> <p>Вместе с тем, в регионе имеются больших запасов низкосортной древесины, создается достаточно большое количество отходов, образуемых в процессе деревообработки, поэтому создание новых мощностей по переработке отходов и низкосортной древесины крайне востребовано.</p>

## **Раздел 7. Механизм реализации государственной программы Тюменской области.**

Механизм реализации Программы предусматривает использование комплекса организационных, финансовых и правовых мероприятий, необходимых для достижения целей и решения задач Программы.

### **Организационные мероприятия.**

1. Организация и участие в заседаниях межведомственной комиссии по борьбе с нарушениями в сфере лесного законодательства и контроля за использованием лесных ресурсов области

2. Организация и участие в заседаниях ассоциаций мебельщиков Тюменской области, лесозаготовителей и деревообработчиков Тюменской области

3. Мониторинг высокопроизводительных рабочих мест

4. Разработка проектной и рабочей документации на строительство гаражей в Ярковоком и Ишимском лесничествах для размещения техники ПХС-III

5. Организация тушения лесных пожаров в лесном фонде в Тюменской области

6. Организация проведения авиационных полетов для патрулирования и тушения лесных пожаров

7. Осуществление комплекса мер по охране лесов от пожаров, защите лесов, воспроизводству лесов и лесоразведению, отводу и таксации лесосек

8. Обеспечение деятельности ГБУ ТО «Тюменская база авиационной и наземной охраны лесов» и ГКУ ТО «Тюменское управление лесами»

9. Организация работы школьных лесничеств

10. Организация получения информационно-консультационных услуг

11. Повышение квалификации, подготовка и переподготовка кадров для лесного хозяйства Тюменской области

12. Разработка и внесение изменений в лесохозяйственные регламенты лесничеств Тюменской области, выполнение лесоустроительных работ, проектирование лесных участков и их программное обеспечение

13. Подготовка заключений по заявкам, поданным в департамент инвестиционной политики и государственной поддержки предпринимательства Тюменской области, на участие в отборе на получение государственной поддержки в форме субсидии на оплату процентов по договорам кредита, заключенным с российскими кредитными организациями, и субсидирование промышленных предприятий на развитие лизинга оборудования, в том числе по уплате первого взноса при заключении договора лизинга (в отношении предприятий лесопромышленного комплекса)

14. Участие в совещаниях по вопросам обеспечения реализации полномочий субъекта РФ согласно Лесному Кодексу РФ, развития лесопромышленного комплекса Тюменской области, пресечения незаконных рубок леса на территории Тюменской области

15. Подготовка комментариев специалистов, публикаций по тематике: ограничения пребывания в лесах Тюменской области в период высокой пожарной опасности, о плане мероприятий по профилактике лесных

пожаров, о порядке заключения договоров купли-продажи лесных насаждений для собственных нужд граждан, о проблемах совершенствования арендных отношений

16. Размещение и обновление информации о деятельности департамента лесного комплекса Тюменской области на официальном Портале органов государственной власти Тюменской области.

Правовые мероприятия не предусмотрены.

Управление реализацией Программы осуществляется Государственным заказчиком-координатором – департаментом лесного комплекса Тюменской области. Государственным заказчиком областной целевой программы является департамент инвестиционной политики и государственной поддержки предпринимательства Тюменской области.

Государственный заказчик-координатор Программы и Государственные заказчики Программы:

- разрабатывают в пределах своих полномочий нормативные правовые акты, необходимые для реализации Программы;
- подготавливают в установленном порядке предложения по уточнению перечня программных мероприятий, уточняют затраты по программным мероприятиям, а также механизм реализации Программы;
- подготавливают отчет о ходе реализации Программы;
- разрабатывают перечень целевых показателей для контроля за ходом реализации Программы;
- обеспечивают эффективное использование средств, выделяемых на реализацию Программы;
- осуществляют отбор на конкурсной основе исполнителей работ и услуг, а также поставщиков продукции по программным мероприятиям;
- формируют заявку на финансирование Программы на очередной финансовый год и представляют ее в департамент финансов Тюменской области.

В соответствии с Законом Тюменской области «О формировании и финансировании областных программ» заказчик несет ответственность за своевременное выполнение Программы, рациональное и целевое использование выделенных бюджетных средств.

Отбор поставщиков товаров (работ, услуг) в рамках Программы осуществляется в соответствии с Федеральным законом от 05.04.2013 № 44-ФЗ "О контрактной системе в сфере закупок товаров, работ, услуг для обеспечения государственных и муниципальных нужд".

Реализация программных мероприятий, связанных с предоставлением на безвозмездной, безвозвратной основе средств областного бюджета (субсидий), осуществляется по решению Комиссии по отбору промышленных предприятий на получение государственной поддержки, утвержденной Правительством Тюменской области.

Корректировка этапов Программы, объемов финансирования, досрочное прекращение Программы осуществляется путем подготовки распоряжения Правительства Тюменской области о внесении изменений и дополнений в Программу.

В Программу вносятся изменения и дополнения по следующим основаниям:

- изменение объемов финансирования Программы;

- возникновение необходимости осуществления дополнительных программных мероприятий;
- отсутствие потребности в осуществлении тех или иных программных мероприятий;
- выделение дополнительных средств по отдельным распоряжениям Правительства области;
- результаты оценки эффективности и результативности реализации Программы;
- наличие иных обстоятельств, требующих внесения изменений (дополнений) в Программу.

#### **Раздел 8. Мониторинг реализации государственной программы Тюменской области**

Мониторинг реализации программных мероприятий Государственным заказчиком-координатором, Государственными заказчиками осуществляется на основе актов приемки выполненных работ, контроля за исполнением договорных обязательств, данных статистической отчетности.

Государственный заказчик-координатор Программы представляет отчет о реализации государственной программы в департамент экономики Тюменской области и копию отчета в департамент финансов Тюменской области на бумажных и электронных носителях по итогам полугодия в срок до 20 июля и по итогам года в срок до 15 марта года, следующего за отчетным.

Государственные заказчики Программы представляют отчет о ее реализации Государственному заказчику-координатору Программы по итогам полугодия в срок до 10 июля и по итогам года в срок до 5 марта года, следующего за отчетным.



Перечень основных мероприятий государственной программы Тюменской области  
"Основные направления развития лесного комплекса" до 2020 года.

Государственный заказчик-координатор - Департамент лесного комплекса Тюменской области

тыс. руб.

№ п/п	Виды затрат и основные мероприятия	Условное обозначение направления расходов	Объем финансирования в 2013 году, тыс. руб. (отчет)	Объем финансирования в 2014 году, тыс. руб. (отчет)	Предложения по финансированию на период реализации программы						Наименование и реквизиты федеральных и региональных НПА, поручений президента и Правительства РФ	Получатели бюджетных средств
					2015 год	2016 год	2017 год	2018 год	2019 год	2020 год		
1	2	3	4	5	6	7	8	9	10	11	12	13
	<b>ВСЕГО ПО ПРОГРАММЕ,</b>		<b>1 146 000,5</b>	<b>1 212 130,3</b>	<b>1 151 037,0</b>	<b>1 113 944,6</b>	<b>1 111 778,6</b>	<b>1 111 778,6</b>	<b>1 111 778,6</b>	<b>1 111 778,6</b>		
	<i>в том числе:</i>											
	Бюджетные инвестиции, всего		2 768,0	4 536,0	0,0	0,0	0,0	0,0	0,0	0,0		
	НИОКР, всего		0,0	0,0	0,0	0,0	0,0	0,0	0,0	0,0		
	Текущие расходы, всего		1 143 232,5	1 207 594,3	1 151 037,0	1 113 944,6	1 111 778,6	1 111 778,6	1 111 778,6	1 111 778,6		
	<i>в том числе за счет областного бюджета</i>		883 882,2	842 721,0	793 772,0	781 114,0	798 188,0	798 188,0	798 188,0	798 188,0		
	<i>в том числе за счет субвенций в области лесных отношений</i>		259 350,2	358 844,5	357 265,0	332 830,6	313 590,6	313 590,6	313 590,6	313 590,6		
	<i>в том числе за счет субсидий федерального бюджета</i>		0,0	6 028,8	0,0	0,0	0,0	0,0	0,0	0,0		
	<i>в том числе расходы на управление, всего</i>		108 189,0	106 202,6	103 290,0	103 290,0	106 367,0	106 367,0	106 367,0	106 367,0		
	<i>в том числе областной бюджет</i>		68 883,0	67 026,9	62 110,0	62 110,0	63 991,0	63 991,0	63 991,0	63 991,0		ДЛК ТО
	<i>в том числе за счет субвенций в области лесных отношений</i>		39 306,0	39 175,7	41 180,0	41 180,0	42 376,0	42 376,0	42 376,0	42 376,0		ДЛК ТО
	<i>из общего объема:</i>											
	<b>1. Мероприятия на выполнение поручений Президента, Правительства РФ</b>		0,0	18 228,8	0,0	0,0	0,0	0,0	0,0	0,0		
	<i>в том числе областной бюджет</i>		0,0	12 200,0	0,0	0,0	0,0	0,0	0,0	0,0		
	<i>в том числе субсидия ГБУ ТО "Тюменская база авиационной и наземной охраны лесов"</i>		0,0	18 228,8	0,0	0,0	0,0	0,0	0,0	0,0		
	<i>в том числе за счет субсидий федерального бюджета</i>		0,0	6 028,8	0,0	0,0	0,0	0,0	0,0	0,0		
	<b>2. Софинансирование из областного бюджета федеральных полномочий</b>		856 609,0	973 925,1	923 600,7	867 824,6	862 581,6	862 581,6	862 581,6	862 581,6		
	<i>в том числе областной бюджет</i>		636 564,9	654 256,3	607 515,7	576 174,0	591 367,0	591 367,0	591 367,0	591 367,0		
	<i>в том числе за счет субвенций в области лесных отношений</i>		220 044,2	319 668,8	316 085,0	291 650,6	271 214,6	271 214,6	271 214,6	271 214,6		
	<i>в том числе за счет субсидий федерального бюджета</i>		0,0	0,0	0,0	0,0	0,0	0,0	0,0	0,0		
	<b>3. Софинансирование в рамках ФЦП, ФАИП, иных программ федеральных министерств и ведомств</b>		0,0	0,0	0,0	0,0	0,0	0,0	0,0	0,0		
	<b>4. Субсидии и субвенции местным бюджетам</b>		0,0	0,0	0,0	0,0	0,0	0,0	0,0	0,0		
	<b>4.1. на выполнение полномочий РФ и субъекта РФ</b>		0,0	0,0	0,0	0,0	0,0	0,0	0,0	0,0		
	<b>4.2. на выполнение иных мероприятий</b>		0,0	0,0	0,0	0,0	0,0	0,0	0,0	0,0		
	<b>5. Сумма расходов на мероприятия, направленные на оказание услуг и улучшение их качества</b>		500,0	1 022,0	450,0	450,0	450,0	450,0	450,0	450,0		
	<b>6. Сумма расходов на строительство (реконструкцию) объектов, участия в уставном капитале организации и т.д.</b>		0,0	0,0	0,0	0,0	0,0	0,0	0,0	0,0		

№ п/п	Виды затрат и основные мероприятия	Условное обозначение направления расходов	Объем финансирования в 2013 году, тыс. руб. (отчет)	Объем финансирования в 2014 году, тыс. руб. (отчет)	Предложения по финансированию на период реализации программы						Наименование и реквизиты федеральных и региональных НПА, поручений президента и Правительства РФ	Получатели бюджетных средств
					2015 год	2016 год	2017 год	2018 год	2019 год	2020 год		
	<b>7. Прочие мероприятия (без учета расходов на управление)</b>		180 702,4	108 215,8	123 696,3	142 380,0	142 380,0	142 380,0	142 380,0	142 380,0		
	<i>в том числе областной бюджет</i>											
<b>ЦЕЛЬ "Повышение эффективности использования, охраны, защиты и воспроизводства лесов, обеспечение стабильного удовлетворения общественных потребностей в ресурсах и полезных свойствах леса при гарантированном сохранении ресурсно-экологического потенциала и глобальных функций"</b>												
	<b>РАСХОДЫ ПО ЦЕЛИ, всего</b>		1 037 811,5	1 105 927,7	1 047 747,0	1 010 654,6	1 005 411,6	1 005 411,6	1 005 411,6	1 005 411,6		
	<i>в том числе:</i>											
	Бюджетные инвестиции по Цели, всего		2 768,0	4 536,0	0,0	0,0	0,0	0,0	0,0	0,0		
	НИОКР по Цели, всего		0,0	0,0	0,0	0,0	0,0	0,0	0,0	0,0		
	Текущие расходы по Цели, всего		1 035 043,5	1 101 391,7	1 047 747,0	1 010 654,6	1 005 411,6	1 005 411,6	1 005 411,6	1 005 411,6		
	<i>в том числе за счет субвенций в области лесных отношений</i>		220 044,2	319 668,8	316 085,0	291 650,6	271 214,6	271 214,6	271 214,6	271 214,6		
	<i>в том числе за счет субсидий федерального бюджета</i>		0,0	6 028,8	0,0	0,0	0,0	0,0	0,0	0,0		
	<b>Расходы по задачам:</b>											
1.	<b>Задача "Повышение эффективности предупреждения, обнаружения и тушения лесных пожаров, защиты лесов от вредных организмов"</b>											
	Бюджетные инвестиции, в том числе:		0,0	1 192,0	0,0	0,0	0,0	0,0	0,0	0,0		
	Разработка проектной и рабочей документации на строительство гаражей в Яковском и Ишимском лесничествах	2	0,0	1 192,0	0,0	0,0	0,0	0,0	0,0	0,0	ФЗ от 06.10.1999 №184-ФЗ	
	Текущие расходы, в том числе:		426 672,4	492 779,3	511 260,3	484 508,4	454 168,7	454 168,7	454 168,7	454 168,7		
	<i>за счет субвенций</i>		98 447,1	141 109,7	197 044,6	182 403,4	143 715,7	143 715,7	143 715,7	143 715,7		
	<i>за счет субсидий федерального бюджета</i>		0,0	6 028,8	0,0	0,0	0,0	0,0	0,0	0,0		
	<i>по мероприятиям:</i>											
1.1.	Осуществление комплекса мер по охране лесов от пожаров	2	23 279,4	22 916,0	16 499,2	18 772,3	26 785,2	26 785,2	26 785,2	26 785,2	Лесной Кодекс РФ, ФЗ от 06.10.1999 №184-ФЗ "Об общих принципах организации законодательных (представительных) и исполнительных органов государственной власти субъектов Российской Федерации"	ДЛК ТО
	<i>в том числе за счет субвенций</i>		23 279,4	22 916,0	16 499,2	18 772,3	26 785,2	26 785,2	26 785,2	26 785,2		
	<i>в том числе субсидия ГБУ ТО "Тюменская база авиационной и наземной охраны лесов"</i>		23 279,4	22 916,0	16 499,2	18 772,3	26 785,2	26 785,2	26 785,2	26 785,2		
1.2.	Приобретение специализированной лесопожарной техники и оборудования для оснащения специализированного учреждения ГБУ ТО "Тюменская база авиационной и наземной охраны лесов"	1	0,00	18 228,8	0,0	0,0	0,0	0,0	0,0	0,0	Постановление Правительства РФ от 26.06.2014 №1150-р "О предоставлении и распределении субсидий из федерального бюджета бюджетам субъектов РФ на приобретение специализированной лесопожарной техники и оборудования"	ДЛК ТО
	<i>за счет субсидий федерального бюджета</i>		0,00	6 028,8	0,0	0,0	0,0	0,0	0,0	0,0		
	<i>в том числе субсидия ГБУ ТО "Тюменская база авиационной и наземной охраны лесов" на иные цели</i>		0,00	18 228,8	0,0	0,0	0,0	0,0	0,0	0,0		
1.3.	Тушение лесных пожаров на землях лесного фонда	2	36 294,9	20 109,7	15 000,0	16 000,0	18 000,0	18 000,0	18 000,0	18 000,0	Лесной Кодекс РФ, ФЗ от 06.10.1999 №184-ФЗ	ДЛК ТО
	<i>в том числе за счет субвенций</i>		23 327,9	5 000,0	15 000,0	16 000,0	18 000,0	18 000,0	18 000,0	18 000,0		

№ п/п	Виды затрат и основные мероприятия	Условное обозначение направления расходов	Объем финансирования в 2013 году, тыс. руб. (отчет)	Объем финансирования в 2014 году, тыс. руб. (отчет)	Предложения по финансированию на период реализации программы						Наименование и реквизиты: федеральных и региональных НПА, поручений президента и Правительства РФ	Получатели бюджетных средств
					2015 год	2016 год	2017 год	2018 год	2019 год	2020 год		
	<i>в том числе субсидия ГБУ ТО "Тюменская база авиационной и наземной охраны лесов"</i>		23 325,9	20 109,7	15 000,0	16 000,0	18 000,0	18 000,0	18 000,0	18 000,0		
1.4.	Авиационный мониторинг пожарной опасности в лесах и лесных пожаров	2	30 077,7	31 093,9	20 500,0	20 500,0	22 000,0	22 000,0	22 000,0	22 000,0	Лесной Кодекс РФ, ФЗ от 06.10.1999 №184-ФЗ	ДЛК ТО
	<i>в том числе за счет субвенций</i>		30 001,9	20 635,8	20 500,0	20 500,0	22 000,0	22 000,0	22 000,0	22 000,0		
	<i>в том числе субсидия ГБУ ТО "Тюменская база авиационной и наземной охраны лесов"</i>		30 077,7	31 093,9	20 500,0	20 500,0	22 000,0	22 000,0	22 000,0	22 000,0		
1.5.	Субсидия ГБУ ТО "Тюменская база авиационной и наземной охраны лесов" - всего, в том числе:	2	265 419,5	265 684,0	314 215,7	302 105,0	310 453,0	310 453,0	310 453,0	310 453,0	Распоряжения Правительства Тюменской области от 28.12.2006 №1557-рп "О создании государственного учреждения Тюменской области "Тюменская база авиационной охраны лесов", от 19.11.2007 №1170-рп "О переименовании ..."	ДЛК ТО
	<i>субсидия на выполнение государственного задания</i>		265 419,5	265 684,0	314 215,7	302 105,0	310 453,0	310 453,0	310 453,0	310 453,0		
	<i>в том числе за счет субвенций</i>		0,0	6 620,0	0,0	0,0	0,0	0,0	0,0	0,0		
	<i>в том числе субсидия на развитие</i>		0,0	0,0	0,0	0,0	0,0	0,0	0,0	0,0		
1.6.	Внедрение системы видеомониторинга за лесным фондом, в целях обнаружения лесных пожаров, эксплуатация и содержание	2	36 478,6	48 114,0	0,0	0,0	0,0	0,0	0,0	0,0	Лесной Кодекс РФ, ФЗ от 06.10.1999 №184-ФЗ	ДЛК ТО
	<i>в том числе субсидия ГБУ ТО "Тюменская база авиационной и наземной охраны лесов"</i>	2	36 478,6	48 114,0	0,0	0,0	0,0	0,0	0,0	0,0		
	<i>в том числе субсидия на развитие</i>		30 923,5	48 114,0	0,0	0,0	0,0	0,0	0,0	0,0		
1.7.	Текущий ремонт помещений для размещения техники, оборудования, личного состава ГБУ ТО "Тюменская база авиационной и наземной охраны лесов"	2	3 670,2	695,0	0,0	0,0	0,0	0,0	0,0	0,0	Лесной Кодекс РФ, ФЗ от 06.10.1999 №184-ФЗ	ДЛК ТО
	<i>в том числе субсидия ГБУ ТО "Тюменская база авиационной и наземной охраны лесов"</i>		3 670,2	695,0	0,0	0,0	0,0	0,0	0,0	0,0		
1.8.	Осуществление комплекса мер по защите лесов, планирование и проведение санитарно-оздоровительных мероприятий, локализация и ликвидация очагов вредных организмов	2	21 837,9	85 937,9	145 045,4	127 131,1	76 930,5	76 930,5	76 930,5	76 930,5	Лесной Кодекс РФ	
	<i>в том числе за счет субвенций</i>		21 837,9	85 937,9	145 045,4	127 131,1	76 930,5	76 930,5	76 930,5	76 930,5		
	<i>в том числе субсидия ГБУ ТО "Тюменская база авиационной и наземной охраны лесов"</i>		0,0	0,0	95 045,4	102 131,1	76 930,5	76 930,5	76 930,5	76 930,5		
1.9.	Очистка лесов от захламления (загрязнения) строительными, промышленными и иными отходами на участках, непосредственно прилегающих к дорогам и вокруг населенных пунктов, организованных мест отдыха и обустройство мест сбора мусора	2	9 614,2	0,0	0,0	0,0	0,0	0,0	0,0	0,0	Лесной Кодекс РФ, ФЗ от 06.10.1999 №184-ФЗ	ДЛК ТО
	<b>Всего на задачу "Повышение эффективности предупреждения, обнаружения и тушения лесных пожаров, защиты лесов от вредных организмов"</b>		<b>426 672,4</b>	<b>493 971,3</b>	<b>511 260,3</b>	<b>484 508,4</b>	<b>454 168,7</b>	<b>454 168,7</b>	<b>454 168,7</b>	<b>454 168,7</b>		
	<i>в том числе за счет субвенций</i>		98 447,1	141 109,7	197 044,6	182 403,4	143 715,7	143 715,7	143 715,7	143 715,7		
2.	<b>Задача "Обеспечение баланса выбытия и восстановления лесов, повышение продуктивности и качества лесов"</b>											
	<b>Бюджетные инвестиции, в том числе:</b>		<b>2 768,0</b>	<b>3 344,0</b>	<b>0,0</b>	<b>0,0</b>	<b>0,0</b>	<b>0,0</b>	<b>0,0</b>	<b>0,0</b>		

№ п/п	Виды затрат и основные мероприятия	Условное обозначение направления расходов	Объем финансирования в 2013 году, тыс. руб. (отчет)	Объем финансирования в 2014 году, тыс. руб. (отчет)	Предложения по финансированию на период реализации программы						Наименование и реквизиты федеральных и региональных НПА, поручений президента и Правительства РФ	Получатели бюджетных средств
					2015 год	2016 год	2017 год	2018 год	2019 год	2020 год		
	Выполнение проектно-изыскательских работ по строительству объекта "Лесной селекционно-семеноводческой центр Тюменской области"	2	2 768,0	3 344,0	0,0	0,0	0,0	0,0	0,0	0,0	Лесной Кодекс РФ, ФЗ от 06.10.1999 №184-ФЗ	ДЛК ТО
	в том числе за счет субсидий федерального бюджета		0,0	0,0	0,0	0,0	0,0	0,0	0,0	0,0		
	Текущие расходы, в том числе:		93 113,8	96 252,1	81 984,8	71 267,0	84 625,9	84 625,9	84 625,9	84 625,9		
	за счет субвенций		91 913,8	95 696,1	81 984,8	71 267,0	84 625,9	84 625,9	84 625,9	84 625,9		
	за счет субсидий федерального бюджета по мероприятиям:		0,0	0,0	0,0	0,0	0,0	0,0	0,0	0,0		
2.1.	Выполнение научно-исследовательских работ	2	1 200,0	556,0	0,0	0,0	0,0	0,0	0,0	0,0	Лесной Кодекс РФ, ФЗ от 06.10.1999 №184-ФЗ	ДЛК ТО
2.2.	Выполнение работ по лесовосстановлению и уходу за лесами	2	91 913,8	95 280,1	74 819,9	62 898,8	74 145,8	84 273,4	84 273,4	84 273,4	Лесной Кодекс РФ	ДЛК ТО
	в том числе за счет субвенций		91 913,8	95 280,1	74 819,9	62 898,8	74 145,8	84 273,4	84 273,4	84 273,4		
	в том числе субсидия ГБУ ТО "Тюменская база авиационной и наземной охраны лесов"		0,0	0,0	74 819,9	62 898,8	74 145,8	84 273,4	84 273,4	84 273,4		
2.3.	Содержание и функционирование объектов единого генетико-селекционного комплекса	2	0,0	416,0	7 164,9	8 368,2	10 480,1	352,5	352,5	352,5	Лесной Кодекс РФ	ДЛК ТО
	в том числе за счет субвенций		0,0	416,0	7 164,9	8 368,2	10 480,1	352,5	352,5	352,5		
	в том числе субсидия ГБУ ТО "Тюменская база авиационной и наземной охраны лесов"		0,0	416,0	7 164,9	8 368,2	10 480,1	352,5	352,5	352,5		
	Всего на задачу "Обеспечение баланса выбытия и восстановления лесов, повышение продуктивности и качества лесов"		95 881,8	99 596,1	81 984,8	71 267,0	84 625,9	84 625,9	84 625,9	84 625,9		
	в том числе за счет субвенций		91 913,8	95 696,1	81 984,8	71 267,0	84 625,9	84 625,9	84 625,9	84 625,9		
	в том числе за счет субсидий федерального бюджета		0,0	0,0	0,0	0,0	0,0	0,0	0,0	0,0		
3	Задача "Создание условий для рационального и интенсивного использования лесов при сохранении их экологических функций, а также повышение эффективности контроля за использованием и воспроизводством лесов"											
	Бюджетные инвестиции:				0,0							
	НИОКР:				0,0							
	Текущие расходы, в том числе:		454 361,5	457 590,7	398 197,9	398 575,2	408 912,0	408 912,0	408 912,0	408 912,0		
	в том числе за счет субвенций		28 367,6	80 678,9	35 181,6	36 106,2	40 999,0	40 999,0	40 999,0	40 999,0		
	за счет субсидий федерального бюджета по мероприятиям:		0,0	0,0	0,0	0,0	0,0	0,0	0,0	0,0		
3.1.	Проведение мероприятий лесоустройства, ведение государственного лесного реестра, внесение изменений в документы лесного планирования	2	68 810,0	121 261,2	47 878,0	28 950,0	30 950,0	30 950,0	30 950,0	30 950,0	Лесной Кодекс РФ	ДЛК ТО
	в том числе за счет субвенций		18 937,0	71 388,2	30 107,0	28 950,0	30 950,0	30 950,0	30 950,0	30 950,0		
3.2.	Проектирование лесных участков и их кадастровый учет	2	1 058,2	2 000,0	3 000,0	1 000,0	2 000,0	2 000,0	2 000,0	2 000,0	Лесной Кодекс РФ	ДЛК ТО
	в том числе за счет субвенций		1 058,2	2 000,0	1 000,0	1 000,0	2 000,0	2 000,0	2 000,0	2 000,0		

№ п/п	Виды затрат и основные мероприятия	Условное обозначение направления расходов	Объем финансирования в 2013 году, тыс. руб. (отчет)	Объем финансирования в 2014 году, тыс. руб. (отчет)	Предложения по финансированию на период реализации программы:						Наименование и реквизиты федеральных и региональных НПА, поручений президента и Правительства РФ	Получатели бюджетных средств
					2015 год	2016 год	2017 год	2018 год	2019 год	2020 год		
3.3.	Субсидия ГБУ ТО "Тюменская база авиационной и наземной охраны лесов" на выполнение государственного задания по рациональному ведению лесного хозяйства	2	217 941,0	218 823,0	219 549,0	220 089,0	225 533,0	225 533,0	225 533,0	225 533,0	Распоряжения Правительства Тюменской области от 08.08.2005 №475-рп, от 25.11.2007 №1317-рп «О реформировании системы управления лесного хозяйства Тюменской области»	ДЛК ТО
3.4.	Отвод и таксация лесосек	2	8 372,5	7 290,7	4 074,6	6 156,2	8 049,0	8 049,0	8 049,0	8 049,0	Распоряжения Правительства Тюменской области от 08.08.2005 №475-рп, от 25.11.2007 №1317-рп «О реформировании системы управления лесного хозяйства Тюменской области»	ДЛК ТО
	в том числе за счет субвенций		8 372,5	7 290,7	4 074,6	6 156,2	8 049,0	8 049,0	8 049,0	8 049,0		
	в том числе субсидия ГБУ ТО "Тюменская база авиационной и наземной охраны лесов"		0	0,0	4 074,6	6 156,2	8 049,0	8 049,0	8 049,0	8 049,0		
3.5.	Осуществление государственного лесного надзора	2	0	0,0	0,0	0,0	0,0	0,0	0,0	0,0		
3.6.	Возмещение части затрат на оплату процентов по договорам кредита, заключенным с российскими кредитными организациями, и субсидирование промышленных предприятий на развитие лизинга оборудования, в том числе по уплате первого взноса при заключении договора лизинга	7	158 179,8	108 149,3	118 696,3	142 380,0	142 380,0	142 380,0	142 380,0	142 380,0	Закон Тюменской области от 28.12.2004 №295 "О поддержке отдельных видов промышленной деятельности в Тюменской области", Закон Тюменской области от 09.11.2011 №78 "О мерах по развитию лесопромышленного комплекса в Тюменской области", постановление Правительства Тюменской области от 07.05.2007 №105-п "О Порядке отбора промышленных предприятий на получение государственной поддержки"	ДИПИПП ТО
3.7.	Возмещение части затрат на участие в выставках и ярмарках	7	0,0	0,0	5 000,0	0,0	0,0	0,0	0,0	0,0		ДИПИПП ТО
3.8.	Возмещение части затрат на проведение лесовосстановления	7	1 074,2	0,0	0,0	0,0	0,0	0,0	0,0	0,0		ДИПИПП ТО
3.9.	Возмещение части затрат на проведение лесоустройства	7	471,4	0,0	0,0	0,0	0,0	0,0	0,0	0,0		ДИПИПП ТО
3.10.	Возмещение части затрат по проектированию и строительству лесовозных дорог	7	20 976,9	0,0	0,0	0,0	0,0	0,0	0,0	0,0		ДИПИПП ТО
3.11.	Прочие расходы	7	0,0	66,5	0,0	0,0	0,0	0,0	0,0	0,0		ФЗ от 05.10.1999 №184-ФЗ
	Всего на задачу "Создание условий для рационального и интенсивного использования лесов при сохранении их экологических функций, а также повышение эффективности контроля за использованием и воспроизводством лесов"		454 361,5	457 590,7	398 197,9	398 575,2	408 912,0	408 912,0	408 912,0	408 912,0		
	в том числе за счет субвенций		28 367,6	80 678,9	35 181,6	36 106,2	40 999,0	40 999,0	40 999,0	40 999,0		
	в том числе субсидия ГБУ ТО "Тюменская база авиационной и наземной охраны лесов"		0	0,0	4 074,6	6 156,2	8 049,0	8 049,0	8 049,0	8 049,0		
4	Задача "Повышение эффективности управления лесами"											
	Бюджетные инвестиции:		0,0	0,0	0,0	0,0	0,0	0,0	0,0	0,0		
	НИОКР:		0,0	0,0	0,0	0,0	0,0	0,0	0,0	0,0		
	Текущие расходы, в том числе:		60 895,8	54 769,6	56 304,0	56 304,0	57 705,0	57 705,0	57 705,0	57 705,0		
	за счет субвенций		1 315,7	2 184,1	1 874,0	1 874,0	1 874,0	1 874,0	1 874,0	1 874,0		
	за счет субсидий федерального бюджета		0,0	0,0	0,0	0,0	0,0	0,0	0,0	0,0		
	по мероприятиям:											

№ п/п	Виды затрат и основные мероприятия	Условное обозначение направления расходов	Объем финансирования в 2013 году, тыс. руб. (отчет)	Объем финансирования в 2014 году, тыс. руб. (отчет)	Предложения по финансированию на период реализации программы						Наименование и реквизиты федеральных и региональных НПА, поручений президента и Правительства РФ	Получатели бюджетных средств
					2015 год	2016 год	2017 год	2018 год	2019 год	2020 год		
4.1.	Информационно-консультационное сопровождение деятельности по реализации государственной программы Тюменской области "Основные направления развития лесного комплекса" на 2014-2020 годы	2	851,47	689,6	500,0	500,0	500,0	500,0	500,0	500,0	Лесной Кодекс РФ	ДЛК ТО
	в том числе за счет субвенций		851,47	689,6	500,0	500,0	500,0	500,0	500,0	500,0		
4.2.	Повышение квалификации, подготовка и переподготовка кадров для лесного хозяйства Тюменской области (в том числе лесопатологов и специалистов по тушению лесных пожаров)	2	464,27	342,6	150,0	150,0	150,0	150,0	150,0	150,0	Лесной Кодекс РФ	ДЛК ТО
	в том числе за счет субвенций		464,27	342,6	150,0	150,0	150,0	150,0	150,0	150,0		
4.3.	Внедрение и сопровождение программного продукта по управлению лесным хозяйством (ведение государственного лесного реестра, администрирование платежей и пр.)	2	4 620,0	1 151,9	1 224,0	1 224,0	1 224,0	1 224,0	1 224,0	1 224,0	Лесной Кодекс РФ, ФЗ от 06.10.1999 №184-ФЗ	ДЛК ТО
	в том числе за счет субвенций		0,00	1 151,9	1 224,0	1 224,0	1 224,0	1 224,0	1 224,0	1 224,0		
4.4.	Организация и проведение регионального этапа конкурса профессионального мастерства "Славим человека труда!" Уральского федерального округа в Тюменской области в номинации "Лучший вальщик леса с моторными пилами"	2	480,1	275,0	0,0	0,0	0,0	0,0	0,0	0,0	ФЗ от 06.10.1999 №184-ФЗ	ДЛК ТО
4.5.	Организация работы школьных лесничеств	5	500,0	1 022,0	450,0	450,0	450,0	450,0	450,0	450,0	ФЗ от 06.10.1999 №184-ФЗ	ДЛК ТО
4.6.	Содержание ГКУ ТО "Тюменское управление лесами"	2	53 980,0	51 288,5	53 980,0	53 980,0	55 381,0	55 381,0	55 381,0	55 381,0	Распоряжения Правительства Тюменской области от 08.08.2005 №475-рп, от 26.11.2007 №1317-рп «О реформировании системы управления лесного хозяйства Тюменской	ДЛК ТО
	Всего на задачу "Повышение эффективности управления лесами"		60 895,8	54 769,6	56 304,0	56 304,0	57 705,0	57 705,0	57 705,0	57 705,0		
	в том числе за счет субвенций		1 315,7	2 184,1	1 874,0	1 874,0	1 874,0	1 874,0	1 874,0	1 874,0		
Распределение средств в составе программы по каждому бюджетополучателю												
	Департамент лесного комплекса Тюменской области		987 820,6	1 103 914,5	1 027 340,7	971 564,6	969 398,6	969 398,6	969 398,6	969 398,6		
	Органы местного самоуправления		0,0	0,0	0,0	0,0	0,0	0,0	0,0	0,0		
	Департамент инвестиционной политики и государственной поддержки предпринимательства Тюменской области, в т.ч.:		158 179,8	108 215,8	123 696,3	142 380,0	142 380,0	142 380,0	142 380,0	142 380,0		

**Объемы и источники финансирования государственной программы Тюменской области  
"Основные направления развития лесного комплекса" до 2020 года**

**Государственный заказчик-координатор - Департамент лесного комплекса Тюменской области**

тыс.руб.

№ п/п		Плановый период					
		2015 год	2016 год	2017 год	2018 год	2019 год	2020 год
1	<b>ВСЕГО на достижение целей программы, в том числе :</b>	<b>1 151 037,00</b>	<b>1 113 944,60</b>	<b>1 111 778,60</b>	<b>1 111 778,60</b>	<b>1 111 778,60</b>	<b>1 111 778,60</b>
2	<b>областной бюджет</b>	<b>1 151 037,00</b>	<b>1 113 944,60</b>	<b>1 111 778,60</b>	<b>1 111 778,60</b>	<b>1 111 778,60</b>	<b>1 111 778,60</b>
3	<b>из них</b>						
4	<b>средства областного бюджета</b>	<b>793 772,00</b>	<b>781 114,00</b>	<b>798 188,00</b>	<b>798 188,00</b>	<b>798 188,00</b>	<b>798 188,00</b>
5	<b>субвенции и субсидии федерального бюджета</b>	<b>357 265,00</b>	<b>332 830,60</b>	<b>313 590,60</b>	<b>313 590,60</b>	<b>313 590,60</b>	<b>313 590,60</b>
6	<b>федеральный бюджет</b>						
7	<b>внебюджетные средства</b>						
9	<b>Всего по Цели, в том числе:</b>	<b>1 047 747,00</b>	<b>1 010 654,60</b>	<b>1 005 411,60</b>	<b>1 005 411,60</b>	<b>1 005 411,60</b>	<b>1 005 411,60</b>
10	<b>областной бюджет</b>	<b>1 047 747,00</b>	<b>1 010 654,60</b>	<b>1 005 411,60</b>	<b>1 005 411,60</b>	<b>1 005 411,60</b>	<b>1 005 411,60</b>
11	<b>из них</b>						
12	<b>средства областного бюджета</b>	<b>731 662,00</b>	<b>719 004,00</b>	<b>734 197,00</b>	<b>734 197,00</b>	<b>734 197,00</b>	<b>734 197,00</b>
13	<b>субвенции и субсидии федерального бюджета</b>	<b>316 085,00</b>	<b>291 650,60</b>	<b>271 214,60</b>	<b>271 214,60</b>	<b>271 214,60</b>	<b>271 214,60</b>
14	<b>федеральный бюджет</b>						
15	<b>внебюджетные средства</b>						
16	<b>Задача 1. "Повышение эффективности предупреждения, обнаружения и тушения лесных пожаров, защиты лесов от</b>						
17	<b>в том числе:</b>	<b>511 260,3</b>	<b>484 508,4</b>	<b>454 168,7</b>	<b>454 168,7</b>	<b>454 168,7</b>	<b>454 168,7</b>
18	<b>областной бюджет (стр.20+стр.21)</b>	<b>511 260,3</b>	<b>484 508,4</b>	<b>454 168,7</b>	<b>454 168,7</b>	<b>454 168,7</b>	<b>454 168,7</b>
19	<b>из них</b>						
20	<b>средства областного бюджета</b>	<b>314 215,7</b>	<b>302 105,0</b>	<b>310 453,0</b>	<b>310 453,0</b>	<b>310 453,0</b>	<b>310 453,0</b>
21	<b>субвенции и субсидии федерального бюджета</b>	<b>197 044,6</b>	<b>182 403,4</b>	<b>143 715,7</b>	<b>143 715,7</b>	<b>143 715,7</b>	<b>143 715,7</b>

№ п/п		Плановый период					
		2015 год	2016 год	2017 год	2018 год	2019 год	2020 год
22	федеральный бюджет						
23	внебюджетные средства						
24	<b>Задача 2. "Обеспечение баланса выбытия и восстановления лесов, повышение продуктивности и качества лесов"</b>	81 984,8	71 267,0	84 625,9	84 625,9	84 625,9	84 625,9
25	в том числе:						
26	областной бюджет (стр.28+стр.29)	81 984,8	71 267,0	84 625,9	84 625,9	84 625,9	84 625,9
27	из них						
28	средства областного бюджета						
29	субвенции и субсидии федерального бюджета	81 984,8	71 267,0	84 625,9	84 625,9	84 625,9	84 625,9
30	федеральный бюджет						
31	внебюджетные средства						
32	<b>Задача 3. "Создание условий для рационального и интенсивного использования лесов при сохранении их экологических функций, а также повышение эффективности контроля за использованием и</b>	398 197,9	398 575,2	408 912,0	408 912,0	408 912,0	408 912,0
33	в том числе:						
34	областной бюджет (стр.36+стр.37)	398 197,9	398 575,2	408 912,0	408 912,0	408 912,0	408 912,0
35	из них						
36	средства областного бюджета	363 016,3	362 469,0	367 913,0	367 913,0	367 913,0	367 913,0
37	субвенции и субсидии федерального бюджета	35 181,6	36 106,2	40 999,0	40 999,0	40 999,0	40 999,0
38	федеральный бюджет						
40	<b>Задача 4. "Повышение эффективности управления лесами"</b>	56 304,0	56 304,0	57 705,0	57 705,0	57 705,0	57 705,0
41	в том числе:						
42	областной бюджет (стр.44+стр.45)	56 304,0	56 304,0	57 705,0	57 705,0	57 705,0	57 705,0
43	из них						
44	средства областного бюджета	54 430,0	54 430,0	55 831,0	55 831,0	55 831,0	55 831,0
45	субвенции и субсидии федерального бюджета	1 874,0	1 874,0	1 874,0	1 874,0	1 874,0	1 874,0
46	федеральный бюджет						
47	внебюджетные средства						
64	<b>Расходы на управление (стр.65):</b>	<b>103 290,0</b>	<b>103 290,0</b>	<b>106 367,0</b>	<b>106 367,0</b>	<b>106 367,0</b>	<b>106 367,0</b>
65	областной бюджет (стр.67+стр.68)	103 290,0	103 290,0	106 367,0	106 367,0	106 367,0	106 367,0
66	из них						
67	средства областного бюджета	62 110,0	62 110,0	63 991,0	63 991,0	63 991,0	63 991,0
68	субвенции федерального бюджета	41 180,0	41 180,0	42 376,0	42 376,0	42 376,0	42 376,0



План мероприятий по реализации государственной программы Тюменской области  
"Основные направления развития лесного комплекса" до 2020 года  
на 2015 год и плановый период 2016-2017 годов

Государственный заказчик-координатор - Департамент лесного комплекса Тюменской области

№ п/п	Наименование основного мероприятия	Ответственный исполнитель	Срок реализации мероприятия			Ожидаемый результат реализации мероприятия (контрольное событие)*
			2015 год	2016 год	2017 год	
1	2	3	4	5	6	7
	Цель "Повышение эффективности использования, охраны, защиты и воспроизводства лесов, обеспечение стабильного удовлетворения общественных потребностей в ресурсах и полезных свойствах леса при гарантированном сохранении ресурсно-экологического потенциала и глобальных функций"					
1	Задача "Повышение эффективности предупреждения, обнаружения и тушения лесных пожаров, защиты лесов от вредных организмов "					
	Мероприятия:					
1.1.	Осуществление комплекса мер по охране лесов от пожаров	ГБУ "Тюменская база авиационной и наземной охраны лесов"	01.01.2015-31.12.2015	01.01.2016-31.12.2016	01.01.2017-31.12.2017	Выполнение ежегодных плановых мероприятий по противопожарному обустройству лесов в запланированных объемах (создание лесных дорог, предназначенных для охраны лесов от пожаров - 35 км.; реконструкция лесных дорог, предназначенных для охраны лесов от пожаров - 223 км.; устройство противопожарных минерализованных полос - 7570 км.; прочистка противопожарных минерализованных полос - 15540 км.; контролируемое противопожарное выжигание лесных горючих материалов - 11020 га.)

№ п/п	Наименование основного мероприятия	Ответственный исполнитель	Срок реализации мероприятия			Ожидаемый результат реализации мероприятия (контрольное событие)*
			2015 год	2016 год	2017 год	
1.3.	Тушение лесных пожаров на землях лесного фонда	ГБУ ТО "Тюменская база авиационной и наземной охраны лесов"	01.04.2015-01.11.2015	01.04.2016-01.11.2016	01.04.2017-01.11.2017	Снижение средней площади ликвидации одного лесного пожара в отчетном году, к средней площади ликвидации одного лесного пожара за последние 5 лет (17,98 га)
1.4.	Авиационный мониторинг пожарной опасности в лесах и лесных пожаров	ГБУ ТО "Тюменская база авиационной и наземной охраны лесов"	01.04.2015-01.11.2015	01.04.2016-01.11.2016	01.04.2017-01.11.2017	Ежегодный авиационный мониторинг пожарной опасности в лесах и лесных пожаров не ниже достигнутого уровня (на площади не ниже 8916 га)
1.5.	Субсидия ГБУ ТО "Тюменская база авиационной и наземной охраны лесов"	ГБУ ТО "Тюменская база авиационной и наземной охраны лесов"	01.01.2015-31.12.2015	01.01.2016-31.12.2016	01.01.2017-31.12.2017	Ежегодное 100 % исполнение государственного задания
1.8.	Осуществление комплекса мер по защите лесов: планирование и проведение санитарно-оздоровительных мероприятий, локализация и ликвидация очагов вредных организмов	Департамент лесного комплекса Тюменской области ГБУ ТО "Тюменская база авиационной и наземной охраны лесов"	01.01.2015-31.12.2017	01.01.2016-31.12.2018	01.01.2017-31.12.2019	Ежегодное 100% выполнение комплекса мероприятий, запланированных к финансированию
2	Задача "Обеспечение баланса выбытия и восстановления лесов, повышение продуктивности и качества лесов"					
	Мероприятия:					

№ п/п	Наименование основного мероприятия	Ответственный исполнитель	Срок реализации мероприятия			Ожидаемый результат реализации мероприятия (контрольное событие)*
			2015 год	2016 год	2017 год	
2.1.	Выполнение работ по лесовосстановлению и уходу за лесами	Департамент лесного комплекса Тюменской области	01.01.2015-31.12.2015	01.01.2016-31.12.2016	01.01.2017-31.12.2017	Сохранение объемов по переводу земель лесного фонда в покрытые лесом площади, за счет перевода лесных культур и ввода молодняков в категорию ценных древесных насаждений (не менее 5364 га - среднегодовой показатель за последние 5 лет) ежегодно
2.2.	Содержание и функционирование объектов единого генетико-селекционного комплекса	Департамент лесного комплекса Тюменской области	01.01.2015-31.12.2015	01.01.2016-31.12.2016	01.01.2017-31.12.2017	Сохранение площади ЕГСК на уровне предыдущего года (581,7 га)
3	Задача "Создание условий для рационального и интенсивного использования лесов при сохранении их экологических функций, а также повышение эффективности контроля за использованием и воспроизводством лесов"					
	<b>Мероприятия:</b>					
3.1.	Проведение мероприятий лесосоустройства, ведение государственного лесного реестра, внесение изменений в документы лесного планирования	Департамент лесного комплекса Тюменской области	01.01.2015-31.12.2015	01.01.2016-31.12.2016	01.01.2017-31.12.2017	Актуализация информации о состоянии лесов (в 2015 г. на 8%; в 2016 г. на 11%; в 2017 г. на 38% от общей площади земель лесного фонда)

№ п/п	Наименование основного мероприятия	Ответственный исполнитель	Срок реализации мероприятия			Ожидаемый результат реализации мероприятия (контрольное событие)*
			2015 год	2016 год	2017 год	
3.2.	Проектирование лесных участков и их кадастровый учет	Департамент лесного комплекса Тюменской области	01.01.2015-31.12.2015	01.01.2016-31.12.2016	01.01.2017-31.12.2017	Ежегодное 100% выполнение работ по проектированию лесных участков, запланированных к финансированию, и их кадастровый учет
3.3.	Субсидия ГБУ ТО "Тюменская база авиационной и наземной охраны лесов" на выполнение государственного задания по рациональному ведению лесного хозяйства	ГБУ ТО "Тюменская база авиационной и наземной охраны лесов"	01.01.2015-31.12.2015	01.01.2016-31.12.2016	01.01.2017-31.12.2017	Ежегодное 100 % исполнение государственного задания
3.4.	Отвод и таксация лесосек	Департамент лесного комплекса Тюменской области	01.01.2015-31.12.2015	01.01.2016-31.12.2016	01.01.2017-31.12.2017	Выполнение ежегодных объемов по отводу и таксации лесосек не менее достигнутого уровня (11 000 га)
3.5.	Осуществление государственного лесного надзора	Департамент лесного комплекса Тюменской области	01.01.2015-31.12.2015	01.01.2016-31.12.2016	01.01.2017-31.12.2017	Сокращение незаконных рубок лесных насаждений по сравнению со средним значением незаконных рубок лесных насаждений за 5 лет
3.6.	Возмещение части затрат на оплату процентов по договорам кредита, заключенным с российскими кредитными организациями, и субсидирование промышленных предприятий на развитие лизинга оборудования, в том числе по уплате первого взноса при заключении договора лизинга	Департамент инвестиционной политики и государственной поддержки предпринимательства Тюменской области	01.01.2015-31.12.2015	01.01.2016-31.12.2016	01.01.2017-31.12.2017	Обеспечение 100% распределения предусмотренного областным бюджетом объема финансирования на государственную поддержку среди заявившихся на получение государственной поддержки организаций.

№ п/п	Наименование основного мероприятия	Ответственный исполнитель	Срок реализации мероприятия			Ожидаемый результат реализации мероприятия (контрольное событие)*
			2015 год	2016 год	2017 год	
3.7.	Возмещение части затрат на участие в выставках и ярмарках	Департамент лесного комплекса Тюменской области	01.01.2015-31.12.2015			Обеспечение 100% распределения предусмотренного областным бюджетом объема финансирования на государственную поддержку среди заявившихся на получение государственной поддержки организаций.
4	<b>Задача "Повышение эффективности управления лесами"</b>					
	<b>Мероприятия:</b>					
4.1.	Информационно-консультационное сопровождение деятельности по реализации государственной программы Тюменской области "Основные направления развития лесного комплекса" до 2020 года	Департамент лесного комплекса Тюменской области	01.01.2015-31.12.2015	01.01.2016-31.12.2016	01.01.2017-31.12.2017	Выпуск регионального приложения газеты "Лесные вести" не менее 4 изданий в год
4.2.	Повышение квалификации, подготовка и переподготовка кадров для лесного хозяйства Тюменской области (в том числе лесопатологов и специалистов по тушению лесных пожаров)	Департамент лесного комплекса Тюменской области	01.01.2015-31.12.2016	01.01.2016-31.12.2017	01.01.2017-31.12.2018	Ежегодное повышение квалификации сотрудников департамента лесного комплекса и подведомственных учреждений. (не менее 4-х направлений обучения)
4.3.	Внедрение и сопровождение программного продукта по управлению лесным хозяйством	Департамент лесного комплекса Тюменской области	01.01.2015-31.12.2017	01.01.2016-31.12.2018	01.01.2017-31.12.2019	Ежегодная 100% актуализация информационной базы "Аверс:Управление лесным фондом"
4.5.	Организация работы школьных лесничеств	Департамент лесного комплекса Тюменской области	01.01.2015-31.12.2015	01.01.2016-31.12.2016	01.01.2017-31.12.2017	Обеспечение участия обучающихся школьных лесничеств в мероприятиях регионального и всероссийского уровней, проводимых в рамках развития движения школьных лесничеств, ежегодно не менее 200 человек

№ п/п	Наименование основного мероприятия	Ответственный исполнитель	Срок реализации мероприятия			Ожидаемый результат реализации мероприятия (контрольное событие)*
			2015 год	2016 год	2017 год	
4.6.	Содержание ГКУ ТО "Тюменское управление лесами"	Департамент лесного комплекса Тюменской области	01.01.2015-31.12.2016	01.01.2016-31.12.2017	01.01.2017-31.12.2018	Ежегодное 100% выполнение плана осмотров мест рубок лесных насаждений

Показатели государственной программы Тюменской области  
"Основные направления развития лесного комплекса" до 2020 года  
Государственный заказчик-координатор - Департамент лесного комплекса Тюменской области

№ п/п	Цели, задачи и показатели	Единица измерения	Направленность показателя (прямой/обратной эффект)	Весовой коэффициент	Базовое значение показателя 2013 год (факт)	Значение показателя 2014 год (факт)	Планируемый период						Целевое значение показателя	Обоснование прогнозов и целевых значений	Примечание	
							2015 год	2016 год	2017 год	2018 год	2019 год	2020 год				
<b>ЦЕЛЬ "Повышение эффективности использования, охраны, защиты и воспроизводства лесов, обеспечение стабильного удовлетворения общественных потребностей в ресурсах и полезных свойствах леса при гарантированном сохранении ресурсно-экологического потенциала и глобальных функций"</b>																
<b>Целевые показатели:</b>																
1.	Доля площади лесов, вышедших из состава покрытых лесной растительностью земель лесного фонда в связи с воздействием пожаров, вредных организмов, рубок и других факторов, в общей площади покрытых лесной растительностью земель лесного фонда	%	О	0,4	0,188	0,170	0,241	0,233	0,224	0,222	0,221	0,221	0,221	0,221	Характеризует лесохозяйственную деятельность, направленную на снижение негативного воздействия (пожаров, вредных организмов и пр.). Значение установлено исходя из фактической ситуации по выбытию лесов в результате воздействия неблагоприятных факторов и рубок. Плановые значения более напряженные, чем значения, установленные для Тюменской области в государственной программе РФ "Развитие лесного хозяйства" на 2013-2020 гг.	
2.	Лесистость территории Тюменской области	%	П	0,3	44,0	44,0	44,0	44,0	44,0	44,0	44,0	44,0	44,0	44,0	Показывает степень облесенности территории Тюменской области. Плановые значения более напряженные, чем значения, установленные для Тюменской области в государственной программе РФ "Развитие лесного хозяйства" на 2013-2020 гг.	
3.	Доля площади ценных лесных насаждений в составе покрытых лесной растительностью земель лесного фонда	%	П	0,3	37,2	37,15*	37,3*	37,3*	37,3*	37,3*	37,3*	37,3*	37,3*	37,3*	Характеризует изменение смены пород, ожидаемый результат - сохранение породного состава лесонасаждений. Плановые значения соответствуют значениям, установленным для Тюменской области в государственной программе РФ "Развитие лесного хозяйства" на 2013-2020 гг.	
<b>Задача 1 "Повышению эффективности предупреждения, обнаружения и тушения лесных пожаров, защиты лесов от вредных организмов"</b>																
4.	Доля крупных лесных пожаров в общем количестве лесных пожаров	%	О		0	0	0,5	0,5	0,4	0,4	0,4	0,4	0,4	0,4	Отражает количество возникших крупных лесных пожаров; характеризует достаточность и оперативность принятых мер по тушению лесных пожаров. Плановые значения более напряженные, чем значения, установленные для Тюменской области в государственной программе РФ "Развитие лесного хозяйства" на 2013-2020 гг.	
5.	Доля лесных пожаров, возникших по вине граждан, в общем количестве лесных пожаров	%	О		14,7	58,2	38,0	38,0	37,8	37,0	37,4	37,2	37,2	Отражает количество лесных пожаров, возникших по вине граждан; характеризует деятельность, направленную на противопожарную пропаганду среди населения. Плановые значения более напряженные, чем значения, установленные для Тюменской области в государственной программе РФ "Развитие лесного хозяйства" на 2013-2020 гг.		
6.	Доля лесных пожаров, ликвидированных в течение первых суток с момента обнаружения (по количеству случаев), в общем количестве лесных пожаров	%	П		84,7	89,2	89,3	89,4	89,5	89,7	89,8	89,8	89,8	Отражает количество лесных пожаров, ликвидированных в первые сутки; характеризует оперативность обнаружения и тушения лесных пожаров. Плановые значения более напряженные, чем значения, установленные для Тюменской области в государственной программе РФ "Развитие лесного хозяйства" на 2013-2020 гг.		
7.	Отношение площади проведенных санитарно-оздоровительных мероприятий площади погибших и поврежденных лесов	%	П		181	252,8	100	100	100	100	100	100	100	Характеризует состояние земель лесного фонда, ожидаемый результат - поддержание состояния лесов на удовлетворительном уровне. Плановые значения более напряженные, чем значения, установленные для Тюменской области в государственной программе РФ "Развитие лесного хозяйства" на 2013-2020 гг.		
<b>Финансовые затраты по задаче 1</b>					426 672,4	493 871,3	511 250,3	484 508,4	454 168,7	454 168,7	454 168,7	454 168,7	454 168,7			
<b>Задача 2 "Обеспечение баланса выбытия и восстановления лесов, повышения продуктивности и качества лесов"</b>																

№ п/п	Цели, задачи и показатели	Единица измерения	Направленность показателя (ориентированного счета)	Весовой коэффициент	Базовое значение показателя 2013 год (факт)	Значение показателя 2014 год (факт)	Планируемый период						Целевое значение показателя	Обоснование прогнозов и целевых значений	Примечание	
							2015 год	2016 год	2017 год	2018 год	2019 год	2020 год				
8.	Отношение площади искусственного лесовосстановления к площади выбытия лесов в результате сплошных рубок	%	П		49,0	51,2	41,5	42,0	42,1	42,6	42,6	42,6	42,6	42,6	Характеризует объемы лесовосстановительных мероприятий и ведения лесного хозяйства на землях лесного фонда. Ежегодные объемы искусственного лесовосстановления на землях лесного фонда установлены Лесным планом области, утвержденным постановлением Губернатора Тюменской области от 19.12.2008 № 113. Объемы сплошных рубок лесных насаждений ежегодно разнятся. Данный показатель зависит как от объема освоения на арендованных лесных участках, так и от спроса граждан на древесину. Плановые значения более напряженные, чем значения, установленные для Тюменской области в государственной программе РФ "Развитие лесного хозяйства" на 2013-2020 гг.	
	Финансовые затраты по задаче 2				99 881,8	99 596,1	81 884,8	71 267,0	84 625,9	84 625,9	84 625,9	84 625,9	84 625,9			
Задача 3 "Созданию условий для рационального и интенсивного использования лесов при сохранении их экологических функций, а также повышение эффективности контроля за использованием и воспроизводством лесов"																
9.	Доля площади земель лесного фонда, переданных в аренду, в общей площади земель лесного фонда	%	П		18,6	19,1	30,5*	31,4*	32,3*	33,2*	34,1*	35,0*	35,0*	Характеризует повышение эффективности использования лесных ресурсов, увеличение объемов заготовки древесины. На значения показателя влияют проведение аукционов, экономическая ситуация в регионе. Плановые значения соответствуют значениям, установленным для Тюменской области в государственной программе РФ "Развитие лесного хозяйства" на 2013-2020 гг.		
10.	Доля объема заготовки древесины выборочными рубками в общем объеме заготовки древесины	%	П		20,0	24,3	25,2	26,0	26,8	27,6	28,4	29,3	29,3	Характеризует рациональное неистощительное лесопользование. Плановые значения более напряженные, чем значения, установленные для Тюменской области в государственной программе РФ "Развитие лесного хозяйства" на 2013-2020 гг.		
11.	Отношение фактического объема заготовки древесины к установленному допустимому объему изъятия древесины	%	П		10,4	10,3	16,5	16,7	17,2	18,5	21,1	21,7	21,7	Показывает эффективность пользования лесом от оптимальной нормы, установленной при лесоустройстве (квойному и др.) в пределах групп лесов, исходя из принципов рациональности, непрерывности и неистощительности пользования лесным фондом. Плановые значения соответствуют значениям, установленным для Тюменской области в государственной программе РФ "Развитие лесного хозяйства" на 2013-2020 гг.		
12.	Объем платежей в бюджетную систему РФ от использования лесов, расположенных на землях лесного фонда, в расчете на 1 га земель лесного фонда, в том числе:	руб./га	П		29,4	31,7	31,6	32,7	33,7	34,7	35,8	36,9	36,9	Характеризует поступления платежей от всех видов использования за 1 га земель лесного фонда. Плановые значения соответствуют значениям, установленным для Тюменской области в государственной программе РФ "Развитие лесного хозяйства" на 2013-2020 гг.		
	объем платежей в областной бюджет				7,5	9,0	9,0	9,3	9,4	9,4	9,4	9,4	9,4			
13.	Индекс производства в разрезе видов деятельности	% к пред. периоду														
	обработка древесины и производство изделий из дерева		П		95,4	95,4	100,0	103,0	103,0	103,0	103,0	103,0	103,0	Характеризует изменение масштабов производства в сравнимых периодах. Значения показателя рассчитаны исходя из сложившейся ситуации развития производства в 2014 г. и прогнозах на 2015 год.	Показатель прогноза социально-экономического развития Тюменской области	
	производство мебели		П		89,0	106,8	100,0	100,0	101,0	101,0	102,0	102,0	102,0			
14.	Отношение количества случаев с установленными нарушениями лесного законодательства к общему количеству зарегистрированных случаев нарушения лесного законодательства	%	П		94,20	92,6	95,1	95,8	96,4	97,2	97,9	98,6	98,6	Показывает количество случаев с установленными нарушениями лесного законодательства к общему количеству зарегистрированных случаев нарушения лесного законодательства. Плановые значения соответствуют значениям, установленным для Тюменской области в государственной программе РФ "Развитие лесного хозяйства" на 2013-2020 гг.		
15.	Отношение суммы возмещенного ущерба от нарушений лесного законодательства к сумме нанесенного ущерба от нарушений лесного законодательства	%	П		6,7	7,6	9,1	10,1	11,1	12,1	13,1	14,1	14,1	Характеризует деятельность по возмещению ущерба. Плановые значения соответствуют значениям, установленным для Тюменской области в государственной программе РФ "Развитие лесного хозяйства" на 2013-2020 гг.		
	Финансовые затраты по задаче 3				454 361,5	457 590,7	398 197,9	398 575,2	408 912,0	408 912,0	408 912,0	408 912,0	408 912,0			
Задача 4 "Повышение эффективности управления лесами"																



№ п/п	Цели, задачи и показатели	Единица измерения	Направление показателя (прямое/обратное к счету)	Базовый коэффициент	Базовое значение показателя 2013 год (факт)	Значение показателя 2014 год (факт)	Планируемый период					Целевое значение показателя	Обоснование прогнозных и целевых значений	Примечание	
							2015 год	2016 год	2017 год	2018 год	2019 год				2020 год
18.	Доля специалистов лесного хозяйства, прошедших повышение квалификации, в общей численности работников лесного хозяйства	%	П		2,0	26,5	18,4	18,4	18,4	18,4	18,4	18,4	18,4	Характеризует ситуацию по кадровой подготовке специалистов в отрасли с учетом ежегодно выделяемых на обучение бюджетных ассигнований	
	Финансовые затраты по задаче 4				60 895,8	54 769,6	56 304,0	56 304,0	57 705,0	57 705,0	57 705,0	57 705,0			
	Финансовые затраты по цели				1 037 811,6	1 105 927,7	1 047 747,0	1 010 654,6	1 005 411,6	1 005 411,6	1 005 411,6	1 005 411,6			
	Итого финансирование по программе				1 146 000,5	1 212 130,3	1 151 037,0	1 113 944,6	1 111 778,6	1 111 778,6	1 111 778,6	1 111 778,6			

\* значения показателя будут отражаться с Рослесхозом



№ п/п	Наименование показателя	Алгоритм расчета показателя	Наименования составляющих показателя	2013 год	2014 год	2015 год	2016 год	2017 год	2018 год	2019 год	2020 год	Наименование отчетной формы - источника информации о значении показателя	
				факт	факт	план	план	план	план	план			
			Sc - площадь сплошных рубок лесных насаждений за исключением рубок лесных насаждений, предназначенных для строительства, реконструкции и эксплуатации объектов, га	7 692,0	7 452,0	8 000,0	8 050,0	8 100,0	8 150,0	8 150,0	8 150,0	1-ГП «Мониторинг» Данные ведомственного учета	
9	Доля площади земель лесного фонда, переданных в аренду, в общей площади земель лесного фонда	$Da = \frac{Sa}{Sc} \times 100$	Da - доля площади земель лесного фонда, переданного в аренду, в общей площади земель лесного фонда;	18,6	19,1	30,5*	31,4*	32,3*	33,2*	34,1*	35,0*	1-ГП «Мониторинг» Данные ведомственного учета	
			Sa - площадь участков лесного фонда, переданных в аренду, тыс. га;	2 120,9	2 172,8	3 470,0	3 575,0	3 680,0	3 780,0	3 885,0	3 985,0	1-ГП «Мониторинг» Данные ведомственного учета	
			Sc - общая площадь земель ЛФ, тыс. га.	11 389,2	11 391,5	11 391,5	11 391,5	11 391,5	11 391,5	11 391,5	11 391,5	11 391,5	Данные государственного лесного реестра
10	Доля объема заготовки древесины выборочными рубками в общем объеме заготовки древесины	$Dz = \frac{Va}{Vo} \times 100$	Dz - доля объема заготовки древесины выборочными рубками в общем объеме заготовки древесины, %;	20,0	24,3	25,2	26,0	26,8	27,6	28,4	29,3	1-ГП «Мониторинг» Данные ведомственного учета	
			Va - объем заготовки древесины выборочными рубками, тыс.м.куб.;	338,16	405,70	670,89	700,59	743,78	823,86	966,90	1 025,90	1-ГП «Мониторинг» Данные ведомственного учета	
			Vo - общий объем заготовки древесины, тыс.м.куб.	1 690,8	1 667,3	2 662,3	2 694,6	2 775,3	2 985,0	3 404,6	3 501,4	1-ГП «Мониторинг» Данные ведомственного учета	
11	Отношение фактического объема заготовки древесины к установленному допустимому объему изъятия древесины	$O = \frac{Vz}{Vd} \times 100$	O - отношение фактического объема заготовки древесины к установленному допустимому объему изъятия древесины, %;	10,4	10,3	16,5	16,7	17,2	18,5	21,1	21,7	1-ГП «Мониторинг» Данные ведомственного учета	
			Vz - объем заготовки, тыс.м.куб.;	1 690,8	1 667,3	2 662,3	2 694,6	2 775,3	2 985,0	3 404,6	3 501,4	1-ГП «Мониторинг» Данные ведомственного учета	
			Vd - допустимый объем изъятия древесины, тыс.м.куб.	16 293,2	16 260,4	16 135,3	16 135,3	16 135,3	16 135,3	16 135,3	16 135,3	16 135,3	Данные государственного лесного реестра
12	Объем платежей в бюджетную систему Российской Федерации от использования лесов в расчете на 1 га земель лесного фонда  в том числе в областной бюджет	$Q = \frac{Q_1}{Sl}$	Q - объем платежей в бюджетную систему РФ от использования лесов в расчете на 1 га земель лесного фонда;	29,4	31,7	31,8	32,7	33,7	34,7	35,8	36,9	1-ГП «Мониторинг» Данные ведомственного учета	
			Q1 - общий объем платежей в бюджетную систему РФ от использования лесов на землях ЛФ на территории субъекта РФ, тыс. руб.;	334 605,6	360 778,6	362 180,0	372 430,0	383 815,0	395 205,0	407 730,0	420 260,0	1-ГП «Мониторинг» Данные ведомственного учета	
			Sl - общая площадь земель ЛФ, тыс. га.	11 389,2	11 391,5	11 391,5	11 391,5	11 391,5	11 391,5	11 391,5	11 391,5	11 391,5	Данные государственного лесного реестра
		$Qo = \frac{Q_2}{Sl}$	Qo - объем платежей в бюджет Тюменской области от использования лесов в расчете на 1 га земель лесного фонда;	7,5	9,0	9,0	9,3	9,4	9,4	9,4	9,4	1-ГП «Мониторинг» Данные ведомственного учета	
			Q2 - объем платежей в бюджет Тюменской области от использования лесов на землях ЛФ на территории субъекта РФ, руб.;	85 295,8	102 962,6	101 968,0	106 476,0	106 614,0	106 622,0	106 622,0	106 622,0	106 622,0	1-ГП «Мониторинг» Данные ведомственного учета
			Sl - общая площадь земель ЛФ, га.	11 389,2	11 391,5	11 391,5	11 391,5	11 391,5	11 391,5	11 391,5	11 391,5	11 391,5	Данные государственного лесного реестра
13	Индекс производства в разрезе видов деятельности	Это относительный показатель, характеризующий изменение масштабов производства в сравниваемых периодах. При прогнозировании анализируются несколько факторов: объем натурального производства, номенклатура продукции, ввоз сырья, развитие социальных программ, импорт товаров деревообработки, планы развития предприятий.											
	обработка древесины и производство изделий из дерева		95,4	95,4	100,0	103,0	103,0	103,0	103,0	103,0	103,0	Данные статистического учета	
	производство мебели		88,0	106,8	100,0	106,0	101,0	101,0	102,0	102,0	Данные статистического учета		
14	Отношение количества случаев с установленными нарушителями лесного законодательства к общему количеству зарегистрированных случаев нарушения лесного законодательства	$O = \frac{Na}{Nz} \times 100$	O - отношение количества случаев с установленными нарушителями лесного законодательства к общему количеству зарегистрированных случаев нарушения лесного законодательства, %;	94,2	92,6	95,1	95,8	96,4	97,2	97,9	98,6	1-ГП «Мониторинг» Данные ведомственного учета	
			Na - количество случаев с установленными нарушителями лесного законодательства, ед.;	2293	1318	2377	2395	2411	2430	2447	2465	1-ГП «Мониторинг» Данные ведомственного учета	
			Nz - общее количество зарегистрированных нарушений лесного законодательства, ед.	2434	1423	2500	2500	2500	2500	2500	2500	1-ГП «Мониторинг» Данные ведомственного учета	
15	Отношение суммы возмещенного ущерба от нарушений лесного законодательства к сумме нанесенного ущерба от нарушений лесного законодательства	$O = \frac{Sv}{So} \times 100$	O - отношение суммы возмещенного ущерба от нарушений лесного законодательства к сумме нанесенного ущерба от нарушений лесного законодательства, %;	6,7	7,6	9,1	10,1	11,1	12,1	13,1	14,1	1-ГП «Мониторинг» Данные ведомственного учета	
			Sv - сумма возмещенного ущерба от нарушений лесного законодательства, руб.;	8 352,4	14 110,3	10 920,0	12 120,0	13 320,0	14 520,0	15 720,0	16 920,0	1-ГП «Мониторинг» Данные ведомственного учета	
			So - общая сумма нанесенного ущерба от нарушений лесного законодательства, руб.	125 592,7	185 687,5	120 000,0	120 000,0	120 000,0	120 000,0	120 000,0	120 000,0	1-ГП «Мониторинг» Данные ведомственного учета	

№ п/п	Наименование показателя	Алгоритм расчета показателя	Наименования составляющих показателя	2013 год факт	2014 год факт	2015 год план	2016 год план	2017 год план	2018 год план	2019 год план	2020 год план	Наименование отчетной формы - источника информации о значении показателя
16	Доля специалистов лесного хозяйства, прошедших повышение квалификации, в общей численности работников лесного хозяйства	$O = \frac{Hn}{Ho} \times 100$	O – отношение доли специалистов лесного хозяйства, прошедших повышение квалификации, в общей численности работников лесного хозяйства	2,0	26,5	16,4	16,4	16,4	16,4	16,4	16,4	1-ГП «Мониторинг» Данные ведомственного учета
			Hn – количество специалистов лесного хозяйства, прошедших повышение квалификации	37,0	416,0	297,0	297,0	297,0	297,0	297,0	297,0	1-ГП «Мониторинг» Данные ведомственного учета
			Ho – численность работников в области лесопользования (орган государственной власти,	1 811,0	1 569,0	1 810,0	1 810,0	1 810,0	1 810,0	1 810,0	1 810,0	1 810,0

\* значения показателя будут обрабатываться с Рослесхозом

**Мониторинг реализации государственной программы Тюменской области  
«Основные направления развития лесного комплекса» до 2020 года.**

**Государственный заказчик-координатор – Департамент лесного комплекса Тюменской области**

Сроки предоставления отчетов о достижении значений показателей Департаментом лесного комплекса Тюменской области в Департамент экономики Тюменской области: по итогам полугодия – в срок до 20 июля; по итогам года – в срок до 15 марта года, следующего за отчетным.

№ п/п	Наименование показателя	Назначение и характеристика показателя	Направленность показателя	Получение информации госзаказчиками			Алгоритм расчета	Периодичность мониторинга
				Источники получения	Вид информации	Сроки получения информации		
<b>Цель «Повышение эффективности использования, охраны, защиты и воспроизводства лесов, обеспечение стабильного удовлетворения общественных потребностей в ресурсах и полезных свойствах леса при гарантированном сохранении ресурсно-экологического потенциала и глобальных функций»</b>								
1	Доля площади лесов, выбывших из состава покрытых лесной растительностью земель лесного фонда в связи с воздействием пожаров, вредных организмов, рубок и других факторов, в общей площади покрытых лесной растительностью земель лесного фонда	Относительный показатель, характеризующий лесохозяйственную деятельность, направленную на снижение негативного воздействия (пожаров, вредных организмов и пр.). Показатель является расчетным, измеряется в процентах.	О	1-ГП «Мониторинг» Данные ведомственного учета	Ведомственная	Значение показателя исчисляется раз в год	$D = \frac{S_6}{S_0} \times 100, \text{ где}$ <p><i>D</i> – доля площади лесов, выбывших из состава покрытых лесной растительностью земель лесного фонда в связи с воздействием пожаров, вредных организмов, рубок и других факторов, в общей площади покрытых лесной растительностью земель лесного фонда, %  <i>S<sub>6</sub></i> – площадь лесов, выбывших из состава покрытых лесной растительностью земель ЛФ в связи с воздействием пожаров, вредных организмов, рубок и других факторов, тыс. га;  <i>S<sub>0</sub></i> – общая площадь покрытых лесной растительностью земель ЛФ, тыс. га</p>	По итогам года

2	Лесистость территории Тюменской области	Относительный показатель, характеризующий степень облесенности территории Тюменской области. Показатель является расчетным, измеряется в процентах.	П	Данные лесного реестра	Ведомственная	Значение показателя исчисляется раз в год	$L = \frac{Sn}{Sc} \times 100, \text{ где}$ $L$ – лесистость территории Тюменской области; $Sn$ – площадь покрытых лесной растительностью земель, тыс. га; $Sc$ – площадь субъекта РФ, тыс. га.	По итогам года
3	Доля площади ценных лесных насаждений в составе покрытых лесной растительностью земель лесного фонда	Относительный показатель, характеризующий изменение смены пород. Показатель является расчетным, измеряется в процентах.	П	Данные лесного реестра	Ведомственная	Значение показателя исчисляется раз в год	$D = \frac{Sy}{Sn} \times 100, \text{ где}$ $D$ – доля площади ценных лесных насаждений в составе покрытых лесной растительностью земель лесного фонда, %; $Sy$ – площадь ценных лесных насаждений на покрытых лесной растительностью землях ЛФ на территории субъекта РФ, тыс. га; $Sn$ – площадь покрытых лесной растительностью земель ЛФ, тыс. га.	По итогам года

**Задача 1. "Повышение эффективности предупреждения, обнаружения и тушения лесных пожаров, защиты лесов от вредных организмов "**

4	Доля крупных лесных пожаров в общем количестве лесных пожаров, %	Относительный показатель, характеризующий достаточность и оперативность принятых мер по тушению лесных пожаров	О	1-ГП «Мониторинг» Данные ведомственного учета	Ведомственная	Значение показателя исчисляется ежеквартально	$D = \frac{Kk}{Ko} \times 100, \text{ где}$ $D$ – доля крупных лесных пожаров в общем количестве лесных пожаров, %; $Kk$ – количество крупных лесных пожаров, ед.; $Ko$ – общее количество лесных пожаров, ед.	По итогам полугодия
5	Доля лесных пожаров, возникших по вине граждан, в общем количестве лесных пожаров	Относительный показатель, характеризующий деятельность, направленную на противопожарную пропаганду среди населения	О	1-ГП «Мониторинг» Данные ведомственного учета	Ведомственная	Значение показателя исчисляется ежеквартально	$D = \frac{Kv}{Ko} \times 100, \text{ где}$ $D$ – доля лесных пожаров, возникших по вине граждан, в общем количестве лесных пожаров, %; $Kv$ – количество лесных пожаров, возникших по вине граждан, ед.; $Ko$ – общее количество лесных пожаров, ед.	По итогам полугодия

6	Доля лесных пожаров, ликвидированных в течение первых суток с момента обнаружения (по количеству случаев), в общем количестве лесных пожаров	Относительный показатель, характеризующий оперативность обнаружения и тушения лесных пожаров	П	1-ГП «Мониторинг» Данные ведомственного учета	Ведомственная	Значение показателя исчисляется ежеквартально	$D = \frac{Kл}{Kо} \times 100, \text{ где}$ D - доля лесных пожаров, ликвидированных в течение первых суток с момента обнаружения (по количеству случаев), в общем количестве лесных пожаров, %; Kл – количество лесных пожаров, ликвидированных в течение первых суток с момента обнаружения, ед.; Kо – общее количество лесных пожаров, ед.	По итогам полугодия
7	Отношение площади проведенных санитарно-оздоровительных мероприятий к площади погибших и поврежденных лесов, %	Относительный показатель, характеризующий состояние земель лесного фонда	П	1-ГП «Мониторинг» Данные ведомственного учета	Ведомственная	Значение показателя исчисляется раз в год	$Sc = Sn, \text{ где}$ Sc – площадь санитарно-оздоровительных мероприятий, га; Sn – площадь погибших и поврежденных лесов, га.	По итогам года
<b>Задача 2. "Обеспечение баланса выбытия и восстановления лесов, повышение продуктивности и качества лесов"</b>								
8	Отношение площади искусственного лесовосстановления к площади выбытия лесов в результате сплошных рубок	Относительный показатель, характеризующий эффективность лесовосстановительных мероприятий и ведения лесного хозяйства на землях лесного фонда. Показатель является расчетным, измеряется в процентах.	П	1-ГП «Мониторинг» Данные ведомственного учета	Ведомственная	Значение показателя исчисляется раз в год	$O = \frac{Su}{Sc} \times 100, \text{ где}$ O – отношение площади искусственного лесовосстановления к площади выбытия лесов в результате сплошных рубок, % Su- площадь искусственного лесовосстановления на землях ЛФ на территории субъекта РФ, га; Sc - площадь сплошных рубок лесных насаждений за исключением рубок лесных насаждений, предназначенных для строительства, реконструкции и эксплуатации объектов, га	По итогам года

**Задача 3. "Создание условий для рационального и интенсивного использования лесов при сохранении их экологических функций, а также повышение эффективности контроля за использованием и воспроизводством лесов"**

9	Доля площади земель лесного фонда, переданных в аренду, в общей площади земель лесного фонда	Относительный показатель, характеризующий долю переданных в аренду земель лесного фонда. Показатель является расчетным, измеряется в процентах.	П	1-ГП «Мониторинг» Данные ведомственного учета	Ведомственная	Значение показателя исчисляется ежеквартально	$Da = \frac{Sa}{Sc} \times 100, \text{ где}$ <p><math>Da</math> – доля площади земель лесного фонда, переданного в аренду, в общей площади земель лесного фонда;  <math>Sa</math> – площадь участков лесного фонда, переданных в аренду, тыс. га;  <math>Sc</math> – общая площадь земель ЛФ, тыс. га.</p>	По итогам полугодия
10	Доля объема заготовки древесины выборочными рубками в общем объеме заготовки древесины	Относительный показатель, характеризующий рациональное неистощительное лесопользование. Показатель является расчетным, измеряется в процентах.	П	1-ГП «Мониторинг» Данные ведомственного учета	Ведомственная	Значение показателя исчисляется ежеквартально	$Dз = \frac{Vв}{Vo} \times 100, \text{ где}$ <p><math>Dз</math> – доля ; объема заготовки древесины выборочными рубками в общем объеме заготовки древесины, %;  <math>Vв</math> – объем заготовки древесины выборочными рубками, тыс.м.<sup>3</sup>;  <math>Vo</math> – общий объем заготовки древесины, тыс.м.<sup>3</sup>.</p>	По итогам года
11	Отношение фактического объема заготовки древесины к установленному допустимому объему изъятия древесины	Характеризует эффективность пользования лесом от оптимальной нормы, установленной при лесоустройстве отдельно по хозяйствам (хвойному и др.) в пределах групп лесов, исходя из принципов рациональности, непрерывности и неистощительности пользования лесным фондом. Показатель измеряется в процентах.	П	1-ГП «Мониторинг» Данные ведомственного учета	Ведомственная	Значение показателя исчисляется ежеквартально	$O = \frac{Vз}{Vд} \times 100, \text{ где}$ <p><math>O</math> – отношение фактического объема заготовки древесины к установленному допустимому объему изъятия древесины, %;  <math>Vз</math> – объем заготовки, тыс.м.<sup>3</sup>;  <math>Vд</math> – допустимый объем изъятия древесины, тыс.м.<sup>3</sup>.</p>	По итогам полугодия



12	Объем платежей в бюджетную систему РФ от использования лесов, расположенных на землях лесного фонда, в расчете на 1 га земель лесного фонда	Показатель отражает объем поступления платежей от всех видов использования за 1 га земель лесного фонда. Измеряется в натуральном выражении (руб./га).	П	1-ГП «Мониторинг» Данные ведомственного учета	Ведомственная	Значение показателя исчисляется ежеквартально	$Q_0 = \frac{Q_1}{Sl}, \text{ где}$ <p><math>Q_0</math> – объем платежей в бюджетную систему РФ от использования лесов в расчете на 1 га земель лесного фонда;  <math>Q_1</math> - общий объем платежей в бюджетную систему РФ от использования лесов на землях ЛФ на территории субъекта РФ, руб.;  <math>Sl</math> – общая площадь земель ЛФ, га.</p>	По итогам полугодия
13	Индекс производства в разрезе видов деятельности: обработка древесины и производство изделий из дерева, производство мебели	Относительный показатель, характеризующий изменение номенклатуры (линейки) производства в сравниваемых периодах. Показатель измеряется в процентах к значению предыдущего года.	П	Статистические данные и данные ведомственного учета	Статистическая	Значение показателя исчисляется ежеквартально	Показатель измеряется в процентах к значению предыдущего года (статистические данные и данные ведомственного учета).	По итогам полугодия
14	Отношение количества случаев с установленными нарушителями лесного законодательства к общему количеству зарегистрированных случаев нарушения лесного законодательства	Относительный показатель, характеризующий изменение общего количества зарегистрированных нарушений лесного законодательства и количества выявленных виновников нарушений лесного законодательства. Показатель является расчетным, измеряется в процентах.	П	1-ГП «Мониторинг» Данные ведомственного учета	Ведомственная	Значение показателя исчисляется раз в год	$O = \frac{N_e}{N_z} \times 100, \text{ где}$ <p><math>O</math> – отношение количества случаев с установленными нарушителями лесного законодательства к общему количеству зарегистрированных случаев нарушения лесного законодательства, %;  <math>N_e</math> – количество случаев с установленными нарушителями лесного законодательства, ед.;  <math>N_z</math> – общее количество зарегистрированных нарушений лесного законодательства, ед.</p>	По итогам года

15	1.4.4. Отношение суммы возмещенного ущерба от нарушений лесного законодательства к сумме нанесенного ущерба от нарушений лесного законодательства	Относительный показатель, характеризующий деятельность по взысканию ущерба. Показатель является расчетным, измеряется в процентах.	П	1-ГП «Мониторинг» Данные ведомственного учета	Ведомственная	Значение показателя исчисляется раз в год	$O = \frac{Sg}{So} \times 100, \text{ где}$ <p>O – отношение суммы возмещенного ущерба от нарушений лесного законодательства к сумме нанесенного ущерба от нарушений лесного законодательства, %;  Sg – сумма, возмещенного ущерба от нарушений лесного законодательства, руб.;  So – общая сумма, нанесенного ущерба от нарушений лесного законодательства, руб.</p>	По итогам года
----	---	--	---	--	---------------	---	---	----------------

**Задача 4. "Повышение эффективности управления лесами"**

16	Доля специалистов лесного хозяйства, прошедших повышение квалификации, в общей численности работников лесного хозяйства	Относительный показатель, характеризующий ситуацию по кадровой подготовке специалистов в отрасли	П	1-ГП «Мониторинг» Данные ведомственного учета	Ведомственная	Значение показателя исчисляется раз в год	$O = \frac{Hn}{Ho} \times 100, \text{ где}$ <p>O – отношение доли специалистов лесного хозяйства, прошедших повышение квалификации, в общей численности работников лесного хозяйства;  Hn – количество специалистов лесного хозяйства, прошедших повышение квалификации;  Ho – численность работников в области лесопользования (орган государственной власти, лесничества и лесопарки)</p>	По итогам года
----	---	--	---	--	---------------	---	---	----------------

