

**МИНИСТЕРСТВО ОБРАЗОВАНИЯ  
ТУЛЬСКОЙ ОБЛАСТИ**

**ПРИКАЗ**

От 12.04.2017

№ 586

**Об утверждении инструкций для участников ГИА-9 и правил  
заполнения бланков ответов ГИА-9 на территории Тульской области  
в 2017 году**

В соответствии с приказом Министерства образования и науки Российской Федерации от 25.12.2013 № 1394 «Об утверждении Порядка проведения государственной итоговой аттестации по образовательным программам основного общего образования», во исполнение приказа министерства образования Тульской области от 01.08.2016 г. № 1318 «Об утверждении «Дорожной карты» по организации и проведению государственной итоговой аттестации по образовательным программам основного общего и среднего общего образования в Тульской области в 2016-2017 учебном году», в целях организации проведения государственной итоговой аттестации по образовательным программам основного общего образования (далее – ГИА-9) на территории Тульской области в 2017 году, п р и к а з ы в а ю:

1. Утвердить:

- Инструкцию для участника основного государственного экзамена (далее – ОГЭ), зачитываемую организатором в аудитории перед началом экзамена (Приложение № 1);

- Инструкцию для участника ОГЭ, зачитываемую организатором в аудитории подготовки перед началом выполнения экзаменационной работы по иностранному языку (раздел «Говорение») (Приложение № 2);

- Инструкцию для участника ОГЭ, зачитываемую организатором в аудитории проведения перед началом экзамена по иностранному языку (раздел «Говорение») (Приложение № 3);

- Инструкцию для участника государственного выпускного экзамена (далее – ГВЭ), зачитываемую организатором в аудитории перед началом экзамена (Приложение № 4);

- Правила заполнения бланков ответов участниками ОГЭ (Приложение № 5);

- Правила заполнения бланков ответов участниками ГВЭ (Приложение № 6).

2. Рекомендовать руководителям органов местного самоуправления, осуществляющих управление в сфере образования, всем участникам ГИА-9 в 2017 году на территории Тульской области руководствоваться в работе документами, утвержденными пунктом 1 настоящего приказа.

3. Опубликовать настоящий приказ в информационно-телекоммуникационной сети «Интернет» по электронным адресам: [www.npatula.ru](http://www.npatula.ru); [www.pravo.gov.ru](http://www.pravo.gov.ru).

4. Контроль исполнения настоящего приказа возложить на заместителя министра – директора департамента образования министерства образования Тульской области.

**Министр образования  
Тульской области**



**О.А. Осташко**

## Инструкция для участников ОГЭ, зачитываемая организатором в аудитории перед началом экзамена

Текст, который выделен жирным шрифтом, должен быть прочитан участникам основного государственного экзамена (далее – ОГЭ) слово в слово. Это делается для стандартизации процедуры проведения ОГЭ.

*Комментарии, отмеченные курсивом, не читаются участникам. Они даны в помощь организатору.* Инструктаж и экзамен проводятся в спокойной и доброжелательной обстановке.

### *Подготовительные мероприятия:*

*Не позднее 8.45 по местному времени оформить на доске в аудитории образец регистрационных полей Бланка ответа № 1 участника ОГЭ. (оформление на доске регистрационных полей бланка регистрации участника ОГЭ может быть произведено за день до проведения экзамена). Заполнить поля: «Регион», «Код пункта проведения», «Номер аудитории», «Код предмета», «Название предмета», «Дата проведения». Поле «Код образовательной организации» заполняется в соответствии с формой ППЭ-16, поле «Класс Номер Буква» участники ОГЭ заполняют самостоятельно, поля «ФИО», данные документа, удостоверяющего личность, пол участники ОГЭ заполняют в соответствии с документом, удостоверяющим личность. Поля «Регион», «Код предмета», «Код пункта проведения», «Номер аудитории» следует заполнять, начиная с первой позиции.*

Регион	Код образовательной организации	Класс Номер Буква	Код пункта проведения	Номер аудитории
<input type="text"/> <input type="text"/>	<input type="text"/> <input type="text"/> <input type="text"/> <input type="text"/> <input type="text"/> <input type="text"/> <input type="text"/> <input type="text"/>	<input type="text"/> <input type="text"/> <input type="text"/>	<input type="text"/> <input type="text"/> <input type="text"/> <input type="text"/>	<input type="text"/> <input type="text"/> <input type="text"/> <input type="text"/>
Код предмета	Название предмета			
<input type="text"/> <input type="text"/>	<input type="text"/> <input type="text"/> <input type="text"/> <input type="text"/> <input type="text"/> <input type="text"/> <input type="text"/> <input type="text"/> <input type="text"/> <input type="text"/> <input type="text"/> <input type="text"/>			

Дата проведения
<input type="text"/> <input type="text"/> . <input type="text"/> <input type="text"/> . <input type="text"/> <input type="text"/>

*Во время экзамена на рабочем столе участника ОГЭ, помимо экзаменационных материалов (далее – ЭМ), могут находиться:*  
*гелевая, капиллярная ручка с чернилами черного цвета;*  
*документ, удостоверяющий личность;*  
*лекарства и питание (при необходимости);*

дополнительные материалы, которые можно использовать на ОГЭ по отдельным учебным предметам (по русскому языку – орфографические словари; по математике – линейка, справочные материалы, содержащие основные формулы курса математики образовательной программы основного общего образования; по физике – непрограммируемый калькулятор, лабораторное оборудование; по химии – непрограммируемый калькулятор, Периодическая система химических элементов Д.И. Менделеева, таблица растворимости солей, кислот и оснований в воде, электрохимический ряд напряжений металлов; по биологии – линейка и непрограммируемый калькулятор, по географии – линейка, непрограммируемый калькулятор и географические атласы для 7, 8 и 9 классов; по литературе – полные тексты художественных произведений, а также сборники лирики; по информатике и информационно-коммуникационным технологиям (далее – ИКТ) – компьютерная техника, по иностранным языкам – технические средства, обеспечивающие воспроизведение аудиозаписей на компакт-дисках (CD), компьютерная техника, гарнитуры со встроенными микрофонами);

специальные технические средства (для участников ОГЭ с ограниченными возможностями здоровья, детей-инвалидов, инвалидов);

черновики со штампом образовательной организации, на базе которой расположен ППЭ (в случае проведения ОГЭ по иностранным языкам с включенным разделом «Говорение» черновики не выдаются).

### Кодировка учебных предметов

Название учебного предмета	Код учебного предмета	Название учебного предмета	Код учебного предмета
Русский язык	1	Французский язык	11
Математика	2	Обществознание	12
Физика	3	Испанский язык	13
Химия	4	Литература	18
Биология	6	Английский язык (устный экзамен)	29
История	7	Немецкий язык (устный экзамен)	30
География	8	Французский язык (устный экзамен)	31
Английский язык	9	Испанский язык (устный экзамен)	33
Немецкий язык	10		

### Продолжительность выполнения экзаменационной работы

Продолжительность выполнения экзаменационной работы	Продолжительность выполнения экзаменационной работы участниками ОГЭ с ОВЗ, детьми-инвалидами и инвалидами	Название учебного предмета
15 минут	45 минут	Иностранные языки (раздел «Говорение»)
3 часа (180 минут)	4 часа 30 минут	Физика
		Обществознание
		История
		Биология
3 часа 55 минут (235 минут)	5 часов 25 минут	Математика
		Русский язык
		Литература
2 часа 30 минут (150 минут)	4 часа	Информатика и информационно-коммуникационные технологии (ИКТ)
2 часа (120 минут)	3 часа 30 минут	География
		Химия (без выполнения лабораторной работы)
		Иностранные языки (кроме раздела «Говорение»)

### Инструкция для участников ОГЭ

*Первая часть инструктажа (начало проведения с 9.50 по местному времени):*

**Уважаемые участники экзамена! Сегодня Вы сдаете экзамен по \_\_\_\_\_ (назовите соответствующий учебный предмет) в форме ОГЭ.**

**Основной государственный экзамен – это лишь одно из жизненных испытаний, которое вам предстоит пройти. Будьте уверены: каждому, кто учился в школе, по силам сдать ОГЭ. Все задания составлены на основе школьной программы. Поэтому каждый из вас может успешно сдать экзамен.**

**Вместе с тем напоминаем, что в целях предупреждения нарушений порядка проведения ОГЭ в аудиториях ППЭ ведется видеонаблюдение. (говорится в случае, если ППЭ оснащен средствами видеонаблюдения).**

**Во время проведения экзамена вам необходимо соблюдать порядок проведения ГИА.**

**В день проведения экзамена (в период с момента входа в ППЭ и до окончания экзамена) запрещается:**

иметь при себе средства связи, электронно-вычислительную технику, фото-, аудио- и видеоаппаратуру, справочные материалы, письменные заметки и иные средства хранения и передачи информации;

иметь при себе уведомление о регистрации на экзамен (при наличии – необходимо сдать его нам);

выносить из аудиторий и ППЭ черновики, экзаменационные материалы на бумажном или электронном носителях, фотографировать экзаменационные материалы;

пользоваться справочными материалами, кроме тех, которые указаны в тексте контрольных измерительных материалов (КИМ);

переписывать задания из КИМ в черновики (при необходимости можно делать заметки в КИМ);

перемещаться по ППЭ во время экзамена без сопровождения организатора.

**Во время проведения экзамена запрещается:**

выносить из аудиторий письменные принадлежности;

разговаривать, пересаживаться, обмениваться любыми материалами и предметами.

В случае нарушения порядка проведения ОГЭ вы будете удалены с экзамена.

В случае нарушения порядка проведения экзамена работниками ППЭ или другими участниками экзамена вы имеете право подать апелляцию о нарушении порядка проведения ОГЭ. Апелляция о нарушении порядка проведения ОГЭ подается в день проведения экзамена уполномоченному представителю ГЭК до выхода из ППЭ.

Ознакомиться с результатами ОГЭ вы сможете в своей школе или в местах, в которых вы были зарегистрированы на сдачу ОГЭ.

Плановая дата ознакомления с результатами: \_\_\_\_\_ (назвать дату).

После получения результатов ОГЭ вы сможете подать апелляцию о несогласии с выставленными баллами. Апелляция подается в течение двух рабочих дней после официального дня объявления результатов ОГЭ.

Апелляцию вы можете подать в своей школе или в месте, где вы были зарегистрированы на сдачу ОГЭ.

Апелляция по вопросам содержания и структуры заданий по учебным предметам, а также по вопросам, связанным с нарушением участником ОГЭ требований порядка или неправильным оформлением экзаменационной работы, не рассматривается.

**Обращаем внимание, что во время экзамена на вашем рабочем столе, помимо экзаменационных материалов, могут находиться только:**

- гелевая, капиллярная ручка с чернилами черного цвета;
- документ, удостоверяющий личность;
- черновики со штампом школы, на базе которой расположен ППЭ (в случае проведения ОГЭ по иностранным языкам с включенным разделом «Говорение» черновики не выдаются);

- лекарства и питание (при необходимости);

- дополнительные материалы, которые можно использовать на ОГЭ по отдельным учебным предметам (по русскому языку – орфографические словари; по математике – линейка, справочные материалы, содержащие основные формулы курса математики образовательной программы основного общего образования; по физике – непрограммируемый калькулятор, лабораторное оборудование; по химии – непрограммируемый калькулятор, периодическая система химических элементов Д.И. Менделеева, таблица растворимости солей, кислот и оснований в воде, электрохимический ряд напряжений металлов; по биологии – линейка и непрограммируемый калькулятор, по географии – линейка, непрограммируемый калькулятор и географические атласы для 7, 8 и 9 классов; по литературе – полные тексты художественных произведений, а также сборники лирики; по информатике и ИКТ – компьютерная техника, по иностранным языкам – технические средства, обеспечивающие воспроизведение аудиозаписей на компакт-дисках (CD), компьютерная техника, гарнитуры со встроенными микрофонами);

Организатор обращает внимание участников ОГЭ на доставочный пакет с экзаменационными материалами.

**Экзаменационные материалы в аудиторию поступили в доставочном пакете. Упаковка пакета не нарушена.**

Вторая часть инструктажа (начало проведения не ранее 10.00 по местному времени):

Продемонстрировать пакет с экзаменационными материалами и вскрыть его не ранее 10.00 по местному времени, используя ножницы).

**В пакете находятся индивидуальные комплекты с экзаменационными материалами, которые сейчас будут вам выданы.**

(Организатор раздает участникам индивидуальные комплекты в произвольном порядке).

**Проверьте целостность своего индивидуального комплекта.**

До начала работы с бланками ОГЭ проверьте комплектацию выданных экзаменационных материалов. В индивидуальном комплекте находятся:

Бланк ответов № 1;

Бланк ответов № 2;

КИМ.

Внимательно просмотрите текст КИМ, проверьте наличие полиграфических дефектов, количество страниц КИМ.

В случае если вы обнаружили несоответствия, обратитесь к нам.

*При обнаружении лишних (нехватки) бланков, типографских дефектов необходимо заменить полностью индивидуальный комплект.*

*Сделать паузу для проверки участниками комплектации выданных ЭМ.*

Приступаем к заполнению регистрационных полей Бланка № 1.

Записывайте буквы и цифры в соответствии с образцом на бланке. Каждая цифра, символ записывается в отдельную клетку, начиная с первой клетки.

Заполните регистрационные поля в соответствии с информацией на доске (информационном стенде) гелевой, капиллярной ручкой с чернилами черного цвета. При отсутствии такой ручки обратитесь к нам, так как бланки, заполненные иной ручкой, не обрабатываются и не проверяются.

*Обратите внимание участников на доску.*

Заполните поля «Регион», «Код пункта проведения», «Номер аудитории», «Дата проведения». При заполнении поля «Код образовательной организации» обратитесь к нам, поле «Класс Номер Буква» заполните самостоятельно.

Код предмета и название предмета автоматически внесены в регистрационные поля бланка ответов №1. Служебные поля «Резерв-1» и «Резерв-2» не заполняются.

Заполните сведения о себе: фамилия, имя, отчество (при наличии), данные документа, удостоверяющего личность.

*Сделать паузу для заполнения участниками полей регистрации.*

Поставьте вашу подпись строго внутри окошка «подпись участника», расположенном в верхней части бланка.

*В случае если участник ОГЭ отказывается ставить личную подпись в бланке регистрации, организатор в аудитории ставит в бланке регистрации свою подпись.*

Приступаем к заполнению регистрационных полей Бланка ответов № 2.



Регистрационные поля в бланке ответов № 2 заполняются в соответствии с информацией на доске.

Служебное поле «Резерв-3» не заполняйте.

*Организаторы проверяют правильность заполнения регистрационных полей на всех бланках ОГЭ у каждого участника ОГЭ и соответствие данных участника ОГЭ в документе, удостоверяющем личность, и в бланке ответов № 1.*

**Напоминаем основные правила по заполнению бланков ответов.**

При выполнении заданий внимательно читайте инструкции к заданиям, указанные у вас в КИМ. Записывайте ответы, начиная с первой клетки, в соответствии с этими инструкциями.

При выполнении заданий с кратким ответом ответ необходимо записывать справа от номера задания в бланке ответов № 1.

Не разрешается использовать при записи ответа на задания с кратким ответом никаких иных символов, кроме символов кириллицы, латиницы, арабских цифр, запятой и знака «дефис» («минус»).

Вы можете заменить ошибочный ответ.

Для этого в поле «Замена ошибочных ответов» следует внести номер задания, ответ на который следует исправить, а в строку записать новое значение верного ответа на указанное задание.

Обращаем ваше внимание, на Бланках ответов № 1 и № 2 запрещается делать какие-либо записи и пометки, не относящиеся к ответам на задания, в том числе содержащие информацию о личности участника ОГЭ. Вы можете делать пометки в черновиках и КИМ. Также обращаем ваше внимание на то, что ответы, записанные в черновиках и КИМ, не проверяются.

В случае нехватки места в бланке ответов № 2 Вы можете обратиться к нам за дополнительным бланком № 2.

По всем вопросам, связанным с проведением экзамена (за исключением вопросов по содержанию КИМ), вы можете обращаться к нам. В случае необходимости выхода из аудитории оставьте ваши экзаменационные материалы и черновики на своем рабочем столе. Организатор проверит комплектность оставленных вами экзаменационных материалов и черновиков, после чего вы сможете выйти из аудитории. На территории пункта вас будет сопровождать организатор.

В случае плохого самочувствия незамедлительно обращайтесь к нам. В ППЭ присутствует медицинский работник. Напоминаем, что

по состоянию здоровья и заключению медицинского работника, присутствующего в данном ППЭ, вы можете досрочно завершить экзамен и прийти на пересдачу.

**Инструктаж закончен. Перед началом выполнения экзаменационной работы, пожалуйста, успокойтесь, сосредоточьтесь, внимательно прочитайте инструкцию к заданиям КИМ и сами задания.**

**Начало выполнения экзаменационной работы:** *(объявить время начала)*

**Окончание выполнения экзаменационной работы:** *(указать время)*

*Запишите на доске время начала и окончания выполнения экзаменационной работы.*

*Время, отведенное на инструктаж и заполнение регистрационных полей бланков ОГЭ, в общее время выполнения экзаменационной работы не включается.*

**Не забывайте переносить ответы из черновика и КИМ в бланки ответов гелевой, капиллярной ручкой с чернилами черного цвета.**

**Вы можете приступить к выполнению заданий. Желаем удачи!**

*За 30 минут до окончания экзамена необходимо объявить:*

**До окончания выполнения экзаменационной работы осталось 30 минут.**

**Не забывайте переносить ответы из КИМ и черновики в бланки ответов гелевой, капиллярной ручкой с чернилами черного цвета.**

*За 5 минут до окончания выполнения экзаменационной работы необходимо объявить:*

**До окончания выполнения экзаменационной работы осталось 5 минут. Проверьте, все ли ответы вы перенесли из КИМ и черновики в бланки ответов.**

*По окончании времени экзаменационной работы объявить:*

**Выполнение экзаменационной работы окончено. Положите экзаменационные материалы на край стола. КИМ вложите в конверт индивидуального комплекта. Мы пройдем и соберем ваши экзаменационные материалы.**

*Организаторы осуществляют сбор экзаменационных материалов с рабочих мест участников ОГЭ.*

---

**Инструкция для участника ОГЭ, зачитываемая организатором  
в аудитории подготовки перед началом выполнения экзаменационной  
работы по иностранному языку (раздел «Говорение»)**

Текст, который выделен жирным шрифтом, должен быть прочитан участникам ОГЭ слово в слово. Это делается для стандартизации процедуры проведения ОГЭ. *Комментарии, отмеченные курсивом, не читаются участникам. Они даны в помощь организатору.* Инструктаж и экзамен проводятся в спокойной и доброжелательной обстановке.

*Подготовительные мероприятия:*

*Не позднее 8.45 по местному времени оформить на доске в аудитории образец регистрационных полей Бланка ответа №1 участника ОГЭ. (оформление на доске регистрационных полей бланка регистрации участника ОГЭ может быть произведено за день до проведения экзамена).*

*Заполнить поля: «Регион», «Код пункта проведения», «Номер аудитории», «Код предмета», «Название предмета», «Дата проведения». Поле «Код образовательной организации» заполняется в соответствии с формой ППЭ-16, поле «Класс Номер Буква» участники ОГЭ заполняют самостоятельно, поля «ФИО», данные документа, удостоверяющего личность, пол участники ЕГЭ заполняют в соответствии с документом, удостоверяющим личность. Поля «Регион», «Код предмета», «Код пункта проведения», «Номер аудитории» следует заполнять, начиная с первой позиции.*

Регион	Код образовательной организации	Класс Номер Буква	Код пункта проведения ОГЭ	Номер аудитории
<input type="text"/>	<input type="text"/>	<input type="text"/>	<input type="text"/>	<input type="text"/>
Код предмета	Название предмета			
<input type="text"/>	<input type="text"/>			

Дата проведения
<input type="text"/> . <input type="text"/> . <input type="text"/>

*Во время экзамена на рабочем столе участника ОГЭ, помимо экзаменационных материалов (далее – ЭМ), могут находиться:*

*гелевая, капиллярная ручка с чернилами черного цвета;*

*документ, удостоверяющий личность;*

*лекарства и питание (при необходимости);*

специальные технические средства (для участников ОГЭ с ограниченными возможностями здоровья (ОВЗ), детей-инвалидов, инвалидов);

материалы, которые могут использовать участники ОГЭ в период ожидания своей очереди:

научно-популярные журналы,

любые книги,

журналы,

газеты и т.п.

Материалы должны быть на языке проводимого экзамена и взяты из школьной библиотеки.

Приносить участниками собственные материалы категорически запрещается.

### Кодировка учебных предметов

Название предмета	Код предмета
Английский язык (устный экзамен)	29
Немецкий язык (устный экзамен)	30
Французский язык (устный экзамен)	31
Испанский язык (устный экзамен)	33

### Продолжительность выполнения экзаменационной работы

Продолжительность выполнения экзаменационной работы	Продолжительность выполнения экзаменационной работы лицами с ОВЗ, детьми-инвалидами и инвалидами	Название учебного предмета
15 минут	45 минут	Иностранные языки (раздел «Говорение»)

### Инструкция для участников ОГЭ

Уважаемые участники экзамена! Сегодня вы выполняете устную часть экзаменационной работы по \_\_\_\_\_ (назовите соответствующий предмет) в форме ОГЭ.

ОГЭ - лишь одно из жизненных испытаний, которое вам предстоит пройти. Будьте уверены: каждому, кто учился в школе, по силам сдать ОГЭ. Все задания составлены на основе школьной программы. Поэтому каждый из вас может успешно сдать экзамен.

Вместе с тем, напоминаем, что в целях предупреждения нарушений порядка проведения ОГЭ в аудиториях ППЭ ведется видеонаблюдение (*говорится в случае, если ППЭ оснащен средствами видеонаблюдения*).

Во время экзамена вы должны соблюдать порядок проведения ГИА.

В день проведения экзамена (в период с момента входа в ППЭ и до окончания выполнения экзаменационной работы) запрещается:

иметь при себе средства связи, электронно-вычислительную технику, фото-, аудио- и видеоаппаратуру, справочные материалы, письменные заметки и иные средства хранения и передачи информации;

иметь при себе уведомление о регистрации на экзамен (при наличии – необходимо сдать его нам);

иметь при себе черновики и пользоваться ими;

перемещаться по ППЭ во время экзамена без сопровождения организатора.

Во время проведения экзамена запрещается:

делать какие-либо письменные заметки, кроме заполнения бланка регистрации;

разговаривать, пересаживаться, обмениваться любыми материалами и предметами.

В случае нарушения порядка проведения ОГЭ вы будете удалены с экзамена.

В случае нарушения порядка проведения ОГЭ работниками ППЭ или другими участниками экзамена вы имеете право подать апелляцию о нарушении порядка проведения ОГЭ. Апелляция о нарушении порядка проведения ОГЭ подается в день проведения экзамена уполномоченному представителю ГЭК до выхода из ППЭ.

Ознакомиться с результатами ОГЭ вы сможете в своей школе или в местах, в которых вы были зарегистрированы на сдачу ОГЭ.

Плановая дата ознакомления с результатами: \_\_\_\_\_  
(назвать дату).

После получения результатов ОГЭ вы можете подать апелляцию о несогласии с выставленными баллами. Апелляция подается в течение двух рабочих дней после официального дня объявления результатов ОГЭ.

Апелляция подается в свою школу или в места, в которых вы были зарегистрированы на сдачу ОГЭ.

Апелляция по вопросам содержания и структуры заданий по учебным предметам, а также по вопросам, связанным с нарушением

участником ОГЭ требований порядка и неправильным оформлением экзаменационной работы, не рассматривается.

Обращаем ваше внимание, что во время экзамена на вашем рабочем столе, помимо экзаменационных материалов, могут находиться только:

гелевая или капиллярная ручка с чернилами черного цвета;  
документ, удостоверяющий личность;  
лекарства и питание (при необходимости);  
специальные технические средства (для участников ОГЭ с ограниченными возможностями здоровья, детей-инвалидов, инвалидов).

*Организатор обращает внимание участников ОГЭ на доставочный (-ые) спецпакет (-ы) с ЭМ.*

**Экзаменационные материалы в аудиторию поступили в доставочном спецпакете. Упаковка пакета не нарушена.**

*Продемонстрировать спецпакет и вскрыть, используя ножницы.*

**В пакете находятся индивидуальные комплекты (ИК) с бланками, которые сейчас будут вам выданы.**

*(Организатор раздает участникам ИК в произвольном порядке).*

**До начала работы с бланками проверьте комплектацию выданных ЭМ. В пакете индивидуального комплекта должен находиться бланк ответов № 1, бланк ответов № 2.**

*При обнаружении лишних (нехватки) бланков, типографских дефектов необходимо заменить полностью индивидуальный комплект.*

*Сделать паузу для проверки участниками комплектации выданных ЭМ.*

**Приступаем к заполнению регистрационных полей бланка № 1.**

**Записывайте буквы и цифры в соответствии с образцом на бланке. Каждая цифра, символ записывается в отдельную клетку, начиная с первой клетки.**

**Заполните регистрационные поля в соответствии с информацией на доске (информационном стенде) гелевой или капиллярной ручкой с чернилами черного цвета. При отсутствии такой ручки обращайтесь к нам, так как бланки, заполненные иными письменными принадлежностями, не обрабатываются и не проверяются.**

*Обратите внимание участников на доску.*

**Заполните поля «Регион», «Код пункта проведения», «Дата проведения». При заполнении поля «Код образовательной организации» обратитесь к нам, поле «Класс Номер Буква» заполните самостоятельно.**

**Код предмета и название предмета автоматически внесены в регистрационные поля бланка ответов №1. Служебные поля «Резерв-1» и «Резерв-2» не заполняются.**

*Организатор обращает внимание участников на следующий момент:*

**Обратите внимание, сейчас номер аудитории не заполняется. Номер аудитории вы должны будете заполнить в аудитории проведения экзамена перед началом выполнения экзаменационной работы после того, как организатор проведёт краткий инструктаж о процедуре выполнения экзаменационной работы.**

**Заполните сведения о себе: фамилия, имя, отчество, данные документа, удостоверяющего личность.**

*Сделать паузу для заполнения участниками регистрационных полей бланка № 1.*

*Организаторы проверяют правильность заполнения полей регистрации, соответствие данных участника ОГЭ в документе, удостоверяющем личность, и в бланке регистрации.*

**Поставьте вашу подпись строго внутри окошка «подпись участника», расположенном в верхней части бланка ответов № 1.**

*(В случае если участник ОГЭ отказывается ставить личную подпись в бланке регистрации, организатор в аудитории ставит в бланке регистрации свою подпись).*

**Приступаем к заполнению регистрационных полей бланка ответов № 2.**

**Регистрационные поля в бланке ответов № 2 заполняются в соответствии с информацией на доске.**

**Служебное поле «Резерв-3» не заполняйте.**

*Организаторы проверяют правильность заполнения регистрационных полей на всех бланках ОГЭ каждого участника ОГЭ и соответствие данных участника ОГЭ в документе, удостоверяющем личность, и в бланке ответов № 1.*

**Выполнение экзаменационной работы будет проходить на компьютере в специально оборудованных аудиториях проведения. Для выполнения экзаменационной работы вас будут приглашать в аудитории проведения в соответствии со случайно определённой очередностью. До аудитории проведения вас будет сопровождать организатор.**

**В процессе выполнения экзаменационной работы вы будете самостоятельно работать за компьютером. Ответы на задания необходимо произносить в микрофон.**

Выполнение экзаменационной работы включает следующие основные этапы:

1. **Запись номера КИМ:** вам необходимо произнести в микрофон номер вашего КИМ на русском языке.

2. **Подготовка и ответ на задания.**

3. **Прослушивание записанных ответов.**

*Обратите внимание участников на следующий момент:*

**В аудиторию проведения вы должны взять с собой:**

**бланк ответов № 1 с заполненными полями регистрации (номер аудитории не заполнен);**

**бланк ответов №2;**

**документ, удостоверяющий личность,**

**гелевую или капиллярную ручку с чернилами черного цвета, которой вы заполняли бланк регистрации.**

*(В случае наличия материалов, изучением которых участники ОГЭ могут заняться в процессе ожидания очереди, сообщите об этом участникам ОГЭ)*

**У вас на столах находятся литературные материалы на иностранном языке, которыми вы можете пользоваться в период ожидания своей очереди:**

**научно-популярные журналы,**

**любые книги,**

**журналы,**

**газеты и т.п.**

**По всем вопросам, связанным с проведением экзамена (за исключением вопросов по содержанию КИМ), вы можете обращаться к нам или организаторам в аудитории проведения экзамена. В случае необходимости выхода из аудитории оставьте ваши экзаменационные материалы на своем рабочем столе. На территории пункта вас будет сопровождать организатор.**

**В случае плохого самочувствия незамедлительно обращайтесь к нам. В пункте присутствует медицинский работник. Напоминаем, что по состоянию здоровья и заключению медицинского работника, присутствующего в данном пункте, вы можете досрочно завершить выполнение экзаменационной работы и прийти на пересдачу.**

**Инструктаж закончен.**

**Желаем удачи!**

---



**Инструкция для участников ОГЭ, зачитываемая организатором  
в аудитории проведения перед началом экзамена по иностранному  
языку (раздел «Говорение»)**

Текст, который выделен жирным шрифтом, должен быть прочитан участникам ОГЭ слово в слово. Это делается для стандартизации процедуры проведения ОГЭ. *Комментарии, отмеченные курсивом, не читаются участникам. Они даны в помощь организатору.* Инструктаж и экзамен проводятся в спокойной и доброжелательной обстановке.

*Организатор в аудитории на доске указывает номер аудитории, номер следует писать, начиная с первой позиции:*

Номер аудитории

--	--	--	--	--

**Инструкция для участников ОГЭ**

**Уважаемые участники ОГЭ, напоминаем Вам основные правила выполнения устной части экзаменационной работы.**

**Выполнение экзаменационной работы осуществляется за компьютером.**

**Общая продолжительность выполнения экзаменационной работы составляет 15 минут.**

**Устная часть экзамена включает в себя 3 задания:**

**- Задание № 1 предусматривает чтение вслух небольшого текста. Время на подготовку – 1,5 минуты. Время выполнения задания – 2 минуты.**

**- В задании № 2 предлагается принять участие в условном диалоге - расспросе, состоящем из 6 вопросов. Время ответа на каждый вопрос не более 40 секунд. **ВНИМАНИЕ!** При выполнении задания № 2 время на подготовку к ответу не предусмотрено. Отвечать на вопросы необходимо сразу после их прослушивания.**

**- В задании № 3 необходимо построить связное монологическое высказывание на определенную тему. Время подготовки - 1,5 минуты, время выполнения задания – 2 минуты.**

**В случае, если Вы выполнили задание № 3 менее чем за 2 минуты (завершили ответ до звукового сигнала), необходимо сказать «Выполнение задания закончил», после чего пригласить организатора для остановки записи.**

**После завершения выполнения экзаменационной работы вы можете прослушать свои ответы.**

**При себе вы должны иметь:**

**Бланки ответов № 1 и № 2 с заполненными полями регистрации (номер аудитории не заполнен),**

**документ, удостоверяющий личность,**

**гелевая, капиллярная ручка с чернилами черного цвета, которой вы заполняли регистрационные поля бланков в аудитории подготовки.**

**Заполните номер аудитории на регистрационных полях бланка № 1 ручкой, которой вы заполняли бланк в аудитории подготовки.**

**Номер аудитории указан на доске.**

*Сделать паузу для заполнения участниками номера аудитории.*

*Организатор обращает внимание участников ОГЭ на доставочный (-ые) спецпакет (-ы) с экзаменационными материалами (далее - ЭМ).*

**Контрольные измерительные материалы (КИМ) в аудиторию поступили в доставочном пакете. Упаковка пакета не нарушена.**

*Продемонстрировать пакет и вскрыть, используя ножницы.*

**В пакете находятся контрольные измерительные материалы, которые сейчас будут вам выданы.**

*(Организатор раздает участникам КИМ произвольном порядке).*

**Перед началом выполнения экзаменационной работы наденьте гарнитуру (наушники с микрофоном), находящуюся на вашем рабочем месте.**

**Убедитесь, что наушники удобно надеты и плотно прилегают к ушам, микрофон отрегулирован и находится непосредственно перед губами.**

**При необходимости отрегулируйте гарнитуру по размеру оголовья и положению микрофона.**

*Наденьте имеющуюся резервную гарнитуру и продемонстрируйте участникам ОГЭ, как регулировать размер оголовья, как правильно должна быть надета гарнитура и расположен микрофон.*

**По окончании выполнения экзаменационной работы внимательно прослушайте записанные ответы, в случае если качество записанных ответов неудовлетворительное обратитесь к нам. Напоминаем, что технические проблемы могут быть устранены техническим специалистом, в случае невозможности устранения технических проблем вы можете подать апелляцию о нарушении установленного порядка до выхода из ППЭ и прийти на пересдачу.**

**По всем вопросам, связанным с проведением экзамена (за исключением вопросов по содержанию КИМ), вы можете обращаться к нам.**

**В случае плохого самочувствия незамедлительно обращайтесь к нам. В пункте присутствует медицинский работник. Напоминаем, что по состоянию здоровья и заключению медицинского работника, присутствующего в данном пункте, вы можете досрочно завершить выполнение экзаменационной работы и прийти на пересдачу.**

**Инструктаж закончен. Перед началом выполнения экзаменационной работы, пожалуйста, успокойтесь, сосредоточьтесь, внимательно прочитайте инструкцию к заданиям КИМ и сами задания.**

**Можете приступать к работе на станции записи.**

**Желаем удачи!**

---

### Инструкция для участника ГВЭ, зачитываемая организатором в аудитории перед началом экзамена

Текст, который выделен жирным шрифтом, должен быть прочитан участникам ГВЭ слово в слово. Это делается для стандартизации процедуры проведения ГВЭ. *Комментарии, выделенные курсивом, не читаются участникам ГВЭ. Они даны в помощь организатору.* Инструктаж и экзамен проводятся в спокойной и доброжелательной обстановке.

#### *Подготовительные мероприятия:*

*Не позднее 8.45 по местному времени оформить на доске в аудитории образец регистрационных полей бланка регистрации участника ГВЭ. Оформление на доске регистрационных полей бланка регистрации участника ГВЭ может быть произведено за день до проведения экзамена.*

*Заполнить поля: «Код региона», «Код пункта проведения ГВЭ», «Номер аудитории», «Код предмета», «Название предмета», «Дата проведения ГВЭ». Поле «Код образовательной организации» заполняется в соответствии с формой ППЭ-16, поле «Класс Номер Буква» участники ГВЭ заполняют самостоятельно, поле «Номер варианта» заполняется участником ГВЭ (при этом корректность указанного участником номера варианта обязательно проверяется организатором в аудитории), поля «ФИО», «Данные документа, удостоверяющего личность» заполняют в соответствии с документом, удостоверяющим личность. Поля «Код региона», «Код предмета», «Код пункта проведения ГВЭ», «Номер аудитории» следует заполнять, начиная с первой позиции.*

<b>Код региона</b>	<b>Код образовательной организации</b>	<b>Класс Номер Буква</b>	<b>Код пункта проведения ГВЭ</b>	<b>Номер аудитории</b>
<input type="text"/>	<input type="text"/>	<input type="text"/>	<input type="text"/>	<input type="text"/>
<b>Код предмета</b>	<b>Название предмета</b>	<b>Номер варианта</b>		
<input type="text"/>	<input type="text"/>	<input type="text"/>		
<b>Дата проведения ГВЭ</b>				
<input type="text"/>	<input type="text"/>	<input type="text"/>	<input type="text"/>	<input type="text"/>

Во время экзамена на рабочем столе участника ГВЭ, помимо экзаменационных материалов, могут находиться:

гелевая, капиллярная ручка с чернилами черного цвета;

документ, удостоверяющий личность;

лекарства и питание (при необходимости);

средства обучения и воспитания по отдельным учебным предметам (по русскому языку - орфографический и толковый словари; по математике линейка, справочные материалы, содержащие основные формулы курса математики образовательной программы основного общего образования; по физике – непрограммируемый калькулятор; по химии – непрограммируемый калькулятор, периодическая система химических элементов Д.И. Менделеева, таблица растворимости солей, кислот и оснований в воде, электрохимический ряд напряжений металлов; по географии – непрограммируемый калькулятор, географические атласы для 7, 8 и 9 классов; по литературе – полные тексты художественных произведений, а также сборники лирики; по информатике и информационно-коммуникационным технологиям (ИКТ) – компьютерная техника);

специальные технические средства (для участников ГВЭ с ОВЗ, детей-инвалидов, инвалидов);

черновики со штампом образовательной организации, на базе которой расположен ППЭ.

### Кодировка учебных предметов

Название предмета	Код предмета
Русский язык	51
Математика	52
Физика	53
Химия	54
Информатика и ИКТ	55
Биология	56
История	57
География	58
Английский язык	59
Немецкий язык	60
Французский язык	61
Обществознание	62
Испанский язык	63
Литература	68

**Продолжительность выполнения экзаменационной работы**

Продолжительность выполнения экзаменационной работы	Продолжительность выполнения экзаменационной работы участниками ОГЭ с ОВЗ, детьми-инвалидами и инвалидами	Название учебного предмета
3 часа 30 минут (210 минут)	5 часов	Обществознание
3 часа (180 минут)	4 часа 30 минут	Биология
		Литература
2 часа 30 минут (150 минут)	4 часа	История
		Химия
		Физика
		География
		Иностранные языки
		Информатика и информационно-коммуникационные технологии (ИКТ)
		Математика
3 часа 55 минут (235 минут)	5 часов 25 минут	Русский язык

**Инструкция для участников ГВЭ**

*Первая часть инструктажа (начало проведения с 9.50 по местному времени):*

**Уважаемые участники экзамена! Сегодня вы сдаете экзамен по \_\_\_\_\_ (назовите соответствующий учебный предмет) в форме ГВЭ.**

**ГВЭ - лишь одно из жизненных испытаний, которое вам предстоит пройти. Будьте уверены: каждому, кто учился в школе, по силам сдать ГВЭ. Все задания составлены на основе школьной программы. Поэтому каждый из вас может успешно сдать экзамен.**

**Во время проведения экзамена вам необходимо соблюдать порядок проведения ГВЭ.**

**В день проведения экзамена (в период с момента входа в пункт проведения экзаменов (ППЭ) и до окончания экзамена) запрещается:**

**иметь при себе средства связи, электронно-вычислительную технику, фото-, аудио- и видеоаппаратуру, справочные материалы, письменные заметки и иные средства хранения и передачи информации;**

**иметь при себе уведомление о регистрации на экзамен (при наличии – необходимо сдать его нам);**

**выносить из аудиторий и ППЭ черновики, экзаменационные материалы на бумажном или электронном носителях, фотографировать экзаменационные материалы;**

пользоваться справочными материалами, кроме тех, которые указаны в тексте контрольных измерительных материалов (КИМ);

переписывать задания из КИМ в черновики (при необходимости можно делать заметки в КИМ);

перемещаться по ППЭ во время экзамена без сопровождения организатора.

Во время проведения экзамена запрещается:

выносить из аудитории письменные принадлежности

разговаривать, пересаживаться, обмениваться любыми материалами и предметами.

В случае нарушения порядка проведения ГИА вы будете удалены с экзамена.

В случае нарушения порядка проведения ГИА работниками ППЭ или другими участниками экзамена вы имеете право подать апелляцию о нарушении порядка проведения ГИА. Апелляция о нарушении порядка проведения ГИА подается в день проведения экзамена уполномоченному представителю ГЭК до выхода из ППЭ.

Ознакомиться с результатами ГВЭ вы сможете в своей школе или в местах, в которых вы были зарегистрированы на сдачу ГВЭ.

Плановая дата ознакомления с результатами:

\_\_\_\_\_ (назвать дату).

После получения результатов ГВЭ вы можете подать апелляцию о несогласии с выставленными баллами. Апелляция подается в течение двух рабочих дней после официального дня объявления результатов ГВЭ.

Апелляцию вы можете подать в своей школе или в местах, в которых вы были зарегистрированы на сдачу ГВЭ.

Апелляция по вопросам содержания и структуры заданий по учебным предметам, а также по вопросам, связанным с нарушением участником ГВЭ требований порядка и неправильным оформлением экзаменационной работы, не рассматривается.

Обращаем ваше внимание, что во время экзамена на вашем рабочем столе, помимо экзаменационных материалов, могут находиться только:

гелевая, капиллярная ручка с чернилами черного цвета;

документ, удостоверяющий личность;

черновики со штампом школы на базе, которой расположен ППЭ;

лекарства и питание (при необходимости);

дополнительные материалы, которые можно использовать на ГВЭ

по отдельным учебным предметам (по русскому языку - орфографический и толковый словари; по математике линейка, справочные материалы, содержащие основные формулы курса математики образовательной программы основного общего образования; по физике – непрограммируемый калькулятор; по химии – непрограммируемый калькулятор, периодическая система химических элементов Д.И. Менделеева, таблица растворимости солей, кислот и оснований в воде, электрохимический ряд напряжений металлов; по географии – непрограммируемый калькулятор, географические атласы для 7, 8 и 9 классов; по литературе – полные тексты художественных произведений, а также сборники лирики; по информатике и информационно-коммуникационным технологиям (ИКТ) – компьютерная техника);

Вторая часть инструктажа (начало проведения не ранее 10.00 по местному времени).

Организатор раздает участникам в произвольном порядке комплекты бланков ГВЭ (бланк регистрации и бланк ответов, связанные между собой единым кодом работы). КИМ раздаются участникам только в том случае, если экзамен по данному предмету и в данной форме предполагает наличие КИМ у участников в процессе проведения экзамена. Участникам с ограниченными возможностями здоровья КИМ выдается в соответствии с их категорией.

**Проверьте целостность комплекта бланков ГВЭ. Комплект бланков ГВЭ включает в себя:**

**бланк регистрации,**

**бланк ответов.**

**Проверьте совпадение 7-значного кода работы на бланке регистрации и бланке ответов.**

**В случае если вы обнаружили несовпадения, обратитесь к нам.**

При обнаружении несовпадений кода работы, наличия лишних (нехватки) бланков, типографских дефектов заменить полностью комплект бланков ГВЭ на новый.

Сделать паузу для проверки участниками комплекта бланков ГВЭ.

(Если участникам выданы КИМ, то необходимо попросить их проверить выданные КИМ на наличие типографских дефектов, наличие/отсутствие страниц. В случае обнаружения лишних/отсутствующих страниц, полностью заменить выданный КИМ).

**Приступаем к заполнению бланка регистрации.**



**Записывайте буквы и цифры в соответствии с образцом на бланке регистрации. Каждая цифра, символ записывается в отдельную клетку, начиная с первой клетки.**

**Заполните регистрационные поля в соответствии с информацией на доске (информационном стенде) гелевой, капиллярной ручкой с чернилами черного цвета. При отсутствии такой ручки обратитесь к нам, так как бланки, заполненные иной ручкой, не обрабатываются и не проверяются.**

*Обратите внимание участников на доску.*

**Заполните поля: «Код региона», «Код пункта проведения ГВЭ», «Номер аудитории», «Код предмета», «Название предмета», «Дата проведения ГВЭ». При заполнении полей «Код образовательной организации» и «Номер варианта» обратитесь к нам, поле «Класс Номер Буква» заполняйте самостоятельно. Поля «Резерв» не заполняются.**

**Заполните сведения о себе: фамилия, имя, отчество, данные документа, удостоверяющего личность.**

*Сделать паузу для заполнения участниками бланков регистрации.*

*Организаторы проверяют правильность заполнения регистрационных полей на всех бланках ГВЭ у каждого участника ГВЭ и соответствие данных участника ГВЭ в документе, удостоверяющем личность, и в бланке регистрации.*

**Поставьте вашу подпись строго внутри окошка «подпись участника ГВЭ», расположенного в нижней части бланка регистрации.**

*В случае если участник ГВЭ отказывается ставить личную подпись в бланке регистрации, организатор в аудитории ставит в бланке регистрации свою подпись.*

**Приступаем к заполнению регистрационных полей бланка ответов.**

**Регистрационные поля в бланке ответов заполняются в соответствии с информацией на доске.**

**Служебные поля «Резерв» не заполняйте.**

*В случае проведения ГВЭ в устной форме: бланк ответов при проведении устного экзамена необходим для полноценной обработки комплекта бланков участника экзамена. Бланк ответов не используется для записи ответов на задания. Участнику экзамена необходимо в области для внесения ответов вписать повторно код работы, оставшееся незаполненное место бланка ответов погасить «Z». Дополнительные бланки ответов при проведении устного экзамена могут при необходимости использоваться в случае осуществления аудиозаписи устных ответов участника ГВЭ с одновременным протоколированием его устных ответов.*

**Напоминаем основные правила по заполнению бланка ответов.**

**Обращаем ваше внимание, что на бланке ответов запрещается делать какие-либо записи и пометки, не относящиеся к ответам на задания, в том числе содержащие информацию о личности участника ГВЭ. Также обращаем ваше внимание на то, что ответы, записанные в черновиках и КИМ, не проверяются.**

**В случае нехватки места в бланке ответов Вы можете обратиться к нам за дополнительным бланком ответов.**

**По всем вопросам, связанным с проведением экзамена (за исключением вопросов по содержанию КИМ), вы можете обращаться к нам. В случае необходимости выхода из аудитории оставьте ваши экзаменационные материалы и черновики на своем рабочем столе. Организатор проверит комплектность оставленных вами экзаменационных материалов, после чего вы сможете выйти из аудитории. На территории пункта вас будет сопровождать организатор.**

**В случае плохого самочувствия незамедлительно обращайтесь к нам. В ППЭ присутствует медицинский работник. Напоминаем, что по состоянию здоровья и заключению медицинского работника, присутствующего в данном ППЭ, вы можете досрочно завершить экзамен и прийти на пересдачу.**

**Инструктаж закончен. Перед началом выполнения экзаменационной работы, пожалуйста, успокойтесь, сосредоточьтесь.**

**Начало выполнения экзаменационной работы:** *(объявить время начала)*

**Окончание выполнения экзаменационной работы:** *(указать время)*

*Запишите на доске время начала и окончания выполнения экзаменационной работы.*

*Время, отведенное на инструктаж и заполнение регистрационных полей бланков ГВЭ, в общее время выполнения экзаменационной работы не включается.*

**Не забывайте переносить ответы из черновика и КИМ в бланки ответов черной гелевой, капиллярной ручкой.**

**Вы можете приступать к выполнению заданий. Желаем удачи!**

*За 30 минут до окончания выполнения экзаменационной работы необходимо объявить:*

**До окончания выполнения экзаменационной работы осталось 30 минут.**

**Не забывайте переносить ответы из КИМ и черновиков в бланки ответов черной гелевой, капиллярной ручкой.**

*За 5 минут до окончания выполнения экзаменационной работы необходимо объявить:*

**До окончания выполнения экзаменационной работы осталось 5 минут.**

**Проверьте, все ли ответы вы перенесли из КИМ и черновиков в бланки ответов.**

*По окончании выполнения экзаменационной работы объявить:*

**Выполнение экзаменационной работы окончено. Сложите бланки ГВЭ в следующем порядке: бланк регистрации, бланк ответов, дополнительные бланки ответов по порядку. Положите комплект бланков ГВЭ, КИМ и черновики на край стола. Мы пройдем и соберем ваши экзаменационные материалы.**

*Организаторы осуществляют сбор экзаменационных материалов с рабочих мест участников ГВЭ в организованном порядке.*

---

### **Правила заполнения бланков ответов участниками ОГЭ**

Участники ОГЭ выполняют экзаменационные работы на бланках ОГЭ:  
Бланк ответов для заданий с кратким ответом (Бланк ответов № 1);  
Бланк ответов для заданий с развернутым ответом (Бланк ответов № 2);  
дополнительный Бланк ответов для заданий с развернутым ответом  
(дополнительный Бланк ответов № 2).

Бланк ответов № 1 содержит следующие поля для заполнения  
(регистрационная часть Бланка ответов № 1):

- дата проведения;
- регион;
- код образовательной организации;
- номер и буква класса (при наличии);
- код пункта проведения ГВЭ;
- номер аудитории;
- подпись участника;
- фамилия;
- имя;
- отчество (при наличии);
- номер и серия документа, удостоверяющего личность.

В верхней части Бланка ответов № 1 размещен образец написания цифр, букв и символов.

Бланк ответов № 1 содержит поля для записи исправленных ответов на задания с кратким ответом взамен ошибочно записанных.

Бланк ответов № 2 содержит следующие поля для заполнения:

- регион;
- код предмета;
- название предмета.

При заполнении бланков ОГЭ необходимо соблюдать приведенные ниже правила, так как информация, внесенная в бланки, сканируется и обрабатывается с использованием специальных аппаратно-программных средств.

Все бланки ОГЭ заполняются черной гелевой или капиллярной ручкой. Символ («крестик»), размещаемый участником ОГЭ в регистрационных полях Бланка ответов № 1, не должен быть слишком толстым. Если ручка оставляет слишком толстую линию, то вместо крестика в поле нужно провести только одну диагональ квадрата (любую). Участник экзамена

должен изображать каждую цифру и букву во всех заполняемых полях бланков, тщательно копируя образец ее написания из строки с образцами написания символов. Небрежное написание символов может привести к тому, что при автоматизированной обработке символ может быть распознан неправильно.

Каждое поле в бланках заполняется, начиная с первой позиции (в том числе и поля для занесения фамилии, имени и отчества участника экзамена). Если участник экзамена не имеет информации для заполнения какого-то конкретного поля, он должен оставить его пустым (не делать прочерков).

Категорически запрещается:

делать в полях бланков, вне полей бланков или в полях, заполненных типографским способом, какие-либо записи и (или) пометки, не относящиеся к содержанию полей бланков;

использовать для заполнения бланков иные письменные принадлежности, средства для исправления внесенной в бланки информации («замазку», «ластик» и др.).

### **Ответы на задания с кратким ответом**

Краткий ответ записывается слева направо от номера задания, начиная с первой позиции. Каждый символ записывается в отдельную ячейку.

Ответ на задание с кратким ответом нужно записать в такой форме, в которой требуется в инструкции к данному заданию, размещенной в контрольных измерительных материалах (далее – КИМ) перед соответствующим заданием или группой заданий.

Краткий ответ в соответствии с инструкцией к заданию может быть записан только в виде:

слова или словосочетания;

одного целого числа или комбинации букв и цифр;

десятичной дроби (с использованием цифр, запятой и знака «минус» при необходимости), если в инструкции по выполнению задания указано, что ответ можно дать в виде десятичной дроби;

перечисления требуемых в задании пунктов, разделенных запятыми, если в инструкции к заданию указано, что в ответе элементы необходимо перечислить через запятую (ответ записывается справа от номера соответствующего задания).

АТОМ

[20] - 137,5

### **Замена ошибочных ответов**

Для замены внесенного в Бланк ответов № 1 ответа нужно в соответствующих полях замены проставить номер задания, ответ на который следует исправить, и записать новое значение верного ответа на указанное задание.

В случае если в области замены ошибочных ответов на задания с кратким ответом будет заполнено поле для номера задания, а новый ответ не внесен, то для оценивания будет использоваться пустой ответ (т.е. задание будет засчитано невыполненным). Поэтому, в случае неправильного указания номера задания в области замены ошибочных ответов, неправильный номер задания следует зачеркнуть.

Ниже приведен пример замены.

[20] - 137,5

20 1375

### **Заполнение Бланка ответов № 2**

При недостатке места для ответов на лицевой стороне Бланка ответов № 2 участник ОГЭ должен продолжить записи на оборотной стороне бланка, сделав в нижней части области ответов лицевой стороны бланка запись «смотри на обороте». При остатке свободного места на Бланке ответов №2 организатор в аудитории при сборе экзаменационных материалов должен поставить английскую букву «Z» в данной области, заполнив все свободное место. Пример заполнения приведен ниже.



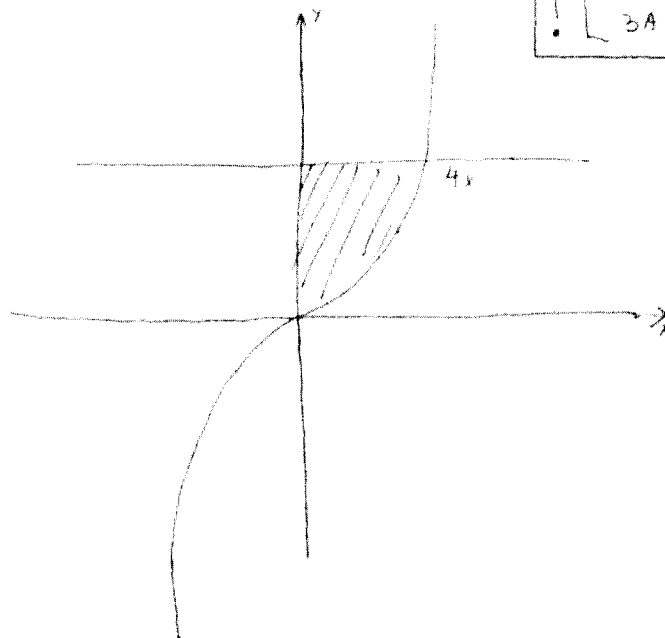
## Бланк ответов №2 1

Регион	Код предмета	Название предмета	Номер варианта
77	02	МАТЕМАТИКА	2
Проверьте вычисления полей "регион", "код предмета", "название предмета", "номер варианта", номер КИМ и Бланка ответов №1. Ответы на задания типа С пишите аккуратно и разборчиво, соблюдая разметку страниц. Не забудьте указать номер задания, на которое Вы отвечаете, например: С1. Условия задания переписывать не нужно.			Номер КИМ <b>0000016</b>

**ВНИМАНИЕ!** Все бланки и листы с контрольными заданиями являются материалами с ограниченным доступом.

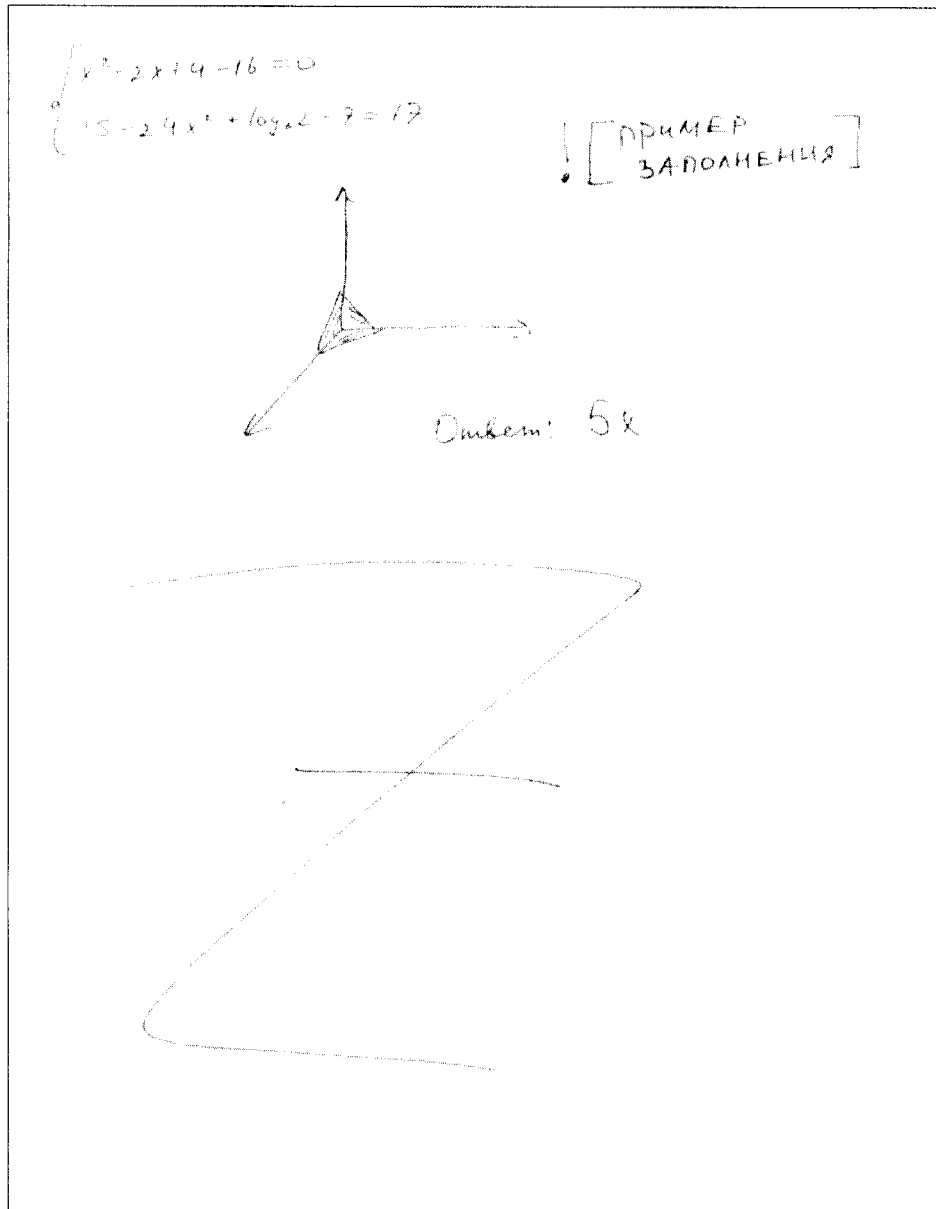
$$1) \sqrt{5^{x-4}} - 25 \cdot (3^{x^2-10x+25} - 3^{x^2-10x} - 72) < 0 \Leftrightarrow$$

$$\Leftrightarrow \begin{cases} 5^{x-4} - 25 > 0, \\ 3^{x^2-10x+25} - 3^{x^2-10x} - 72 < 0 \end{cases}$$



! ПРИМЕР  
ЗАДАНИЯ

Смотри на обороте



### Заполнение дополнительного Бланка ответов № 2

При недостатке места для ответов на основном Бланке ответов № 2 участник ОГЭ должен продолжить записи на дополнительном Бланке ответов № 2, выдаваемом организатором в аудитории по требованию участника ОГЭ в случае, когда в области ответов основного бланка ответов № 2 не осталось места. При этом организаторы фиксируют связь номеров основного и дополнительного бланков ответов в специальных полях бланков.



## **Правила заполнения бланков ответов участниками ГВЭ**

Участники государственного выпускного экзамена по образовательным программам основного общего образования (далее – ГВЭ) выполняют экзаменационные работы на бланках ГВЭ, формы и описание правил заполнения которых приведены ниже.

При заполнении бланков ГВЭ необходимо точно соблюдать настоящие правила, так как информация, внесенная в бланки, сканируется и обрабатывается с использованием специальных аппаратно-программных средств.

При недостатке места для записи ответов на задания на бланке ответов (включая обратную сторону бланка) организатор в аудитории по просьбе участника выдает дополнительный бланк ответов.

### **Основные правила заполнения бланков ГВЭ**

Все бланки ГВЭ заполняются гелевой или капиллярной ручкой с чернилами черного цвета.

Участник должен изображать каждую цифру и букву во всех заполняемых полях бланка регистрации, бланка ответов, дополнительного бланка ответов, тщательно копируя образец ее написания из строки с образцами написания символов, расположенными в верхней части бланка регистрации. Небрежное написание символов может привести к тому, что при автоматизированной обработке символ может быть распознан неправильно.

Каждое поле в бланках заполняется, начиная с первой позиции (в том числе и поля для занесения фамилии, имени и отчества участника ГВЭ).

Если участник не имеет информации для заполнения какого-то конкретного поля, он должен оставить это поле пустым (не делать прочерков).

При записи ответов необходимо строго следовать инструкциям по выполнению работы (к группе заданий, отдельным заданиям), указанным в КИМ.

На бланке ответов, а также на дополнительном бланке ответов не должно быть пометок, содержащих информацию о личности участника ГВЭ.

### Категорически запрещается:

делать в полях бланков, вне полей бланков или в полях, заполненных типографским способом, какие-либо записи и (или) пометки, не относящиеся к содержанию полей бланков;

использовать для заполнения бланков цветные ручки вместо черной, карандаш, средства для исправления внесенной в бланки информации («замазку», «ластик» и др.).

### Заполнение бланка регистрации

По указанию ответственного организатора в аудитории участники ГВЭ приступают к заполнению верхней части бланки регистрации. Участником ГВЭ заполняются все поля верхней части бланка регистрации, кроме полей для служебного использования (поля «Служебная отметка», «Резерв-1»).

### Верхняя часть бланка регистрации

ГОСУДАРСТВЕННЫЙ ВЫПУСКНОЙ ЭКЗАМЕН - 2017					
БЛАНК РЕГИСТРАЦИИ					
Код региона	Код образовательной организации	Класс: Номер, буква	Код пункта проведения ГВЭ	Номер аудитории	Дата проведения ГВЭ (дд.мм.гг)
78	0000000000	10	000000	0000	17.06.17
Код предмета	Название предмета	Номер варианта	Код работы		
01	Математика	01			

Заполнение гелевой или капиллярной ручкой ЧЕРНЫМИ чернилами ЗАГЛАВНЫМИ ПЕЧАТНЫМИ БУКВАМИ по следующему образцу:

**ВНИМАНИЕ!** Все бланки рассматриваются в комплекте

### Указание по заполнению полей верхней части бланка регистрации

Поля, заполняемые участником ГВЭ по указанию организатора в аудитории	Указания по заполнению
Код региона	Указывается код субъекта Российской Федерации в соответствии с кодировкой федерального справочника субъектов Российской Федерации
Код образовательной организации	Указывается код образовательной организации, в котором обучается участник ГВЭ
Класс: номер, буква	Указывается информация о классе, в котором обучается участник ГВЭ
Код пункта проведения ГВЭ	Указывается в соответствии с кодировкой ППЭ, принятой в субъекте Российской Федерации
Номер аудитории	Указывается номер аудитории, в которой проходит ГВЭ
Дата проведения ГВЭ	Указывается дата проведения ГВЭ

Поля, заполняемые участником ГВЭ по указанию организатора в аудитории	Указания по заполнению
Код предмета	Указывается код предмета в соответствии с принятой кодировкой (см. Таблицу 2)
Название предмета	Указывается название предмета по, которому проводится ГВЭ (возможно в сокращении)
Номер варианта	Указывается номер варианта, указанный в КИМ

### Название и код предметов

Название предмета	Код предмета
Русский язык	51
Математика	52
Физика	53
Химия	54
Информатика и ИКТ	55
Биология	56
История	57
География	58
Английский язык	59
Немецкий язык	60
Французский язык	61
Обществознание	62
Испанский язык	63
Литература	68

Поля средней части бланка регистрации «Сведения об участнике государственного выпускного экзамена» заполняются участником ГВЭ самостоятельно.

### Сведения об участнике государственного выпускного экзамена

СВЕДЕНИЯ ОБ УЧАСТНИКЕ	
Фамилия	_____
Имя	_____
Отчество	_____
Документ	Серия _____ Номер _____

## Указания по заполнению полей «Сведения об участнике государственного выпускного экзамена»

Поля, самостоятельно заполняемые участником ГВЭ	Указания по заполнению
Фамилия	Вносится информация из документа, удостоверяющего личность участника ГВЭ
Имя	
Отчество	
Документ	Документ, удостоверяющий личность
Серия	В поле записываются арабские цифры серии без пробелов. <i>Например: 4600</i>
Номер	Записываются арабские цифры номера без пробелов. <i>Например: 918762</i>

В средней части бланка регистрации расположена краткая инструкция по работе с бланками ГВЭ и поле для подписи участника ГВЭ.

### Краткая инструкция по работе с бланками ГВЭ

ПРИ ЗАПОЛНЕНИИ СЛЕДУЕТ:	
<input type="checkbox"/>	Убедиться в том, что КОД РАБОТЫ в БЛАНКЕ РЕГИСТРАЦИИ и БЛАНКЕ ОТВЕТОВ совпадает.
<input type="checkbox"/>	В случае несовпадения КОД РАБОТЫ следует обратиться к организатору в аудитории и получить другой комплект бланков.
<input checked="" type="checkbox"/>	Заполните поле НОМЕР ВАРИАНТА на БЛАНКЕ РЕГИСТРАЦИИ и БЛАНКЕ ОТВЕТОВ.
<input type="checkbox"/>	Пишите аккуратно и разборчиво, соблюдая разметку страницы БЛАНКА ОТВЕТОВ.
<p>С порядком проведения государственной итоговой аттестации (ознакомлен(-а)). Совпадение кода работы на бланке регистрации и бланке ответов подтверждено.</p>	
<p>Подпись участника ГВЭ (строго внутри рамки)</p>	

Поля для служебного использования «Резерв-1», «Резерв-2», «Резерв-2» не заполняются.

### Поля для служебного использования

Резерв - 1	Резерв - 2	Резерв - 3
------------	------------	------------

Заполнение полей «Удален с экзамена в связи с нарушением порядка проведения ГИА» и «Не закончил экзамен по уважительной причине» организатором в аудитории обязательно, если участник ГВЭ удален с экзамена в связи с нарушением установленного порядка проведения ГИА или не закончил экзамен по уважительной причине. Отметка организатора в аудитории заверяется подписью организатора в специально отведенном для этого поле бланка регистрации, и вносится соответствующая запись в форме

ППЭ-05-02-ГВЭ «Протокол проведения ГВЭ в аудитории». В случае удаления участника ГВЭ в штабе ППЭ заполняется форма ППЭ-21 «Акт об удалении участника ГИА».

### Область для отметок организатора в аудитории о фактах удаления участника ГВЭ

<b>ЗАПОЛНЯЕТСЯ ОТВЕТСТВЕННЫМ ОРГАНИЗАТОРОМ В АУДИТОРИИ:</b>		
Удален с экзамена в связи с нарушением порядка проведения ГВЭ <input type="checkbox"/>	Не закончил экзамен по уважительной причине <input type="checkbox"/>	<input type="checkbox"/>

После окончания заполнения бланка регистрации и выполнения всех пунктов краткой инструкции по работе с бланками ГВЭ («При заполнении следует...») участник ГВЭ ставит свою подпись в специально отведенном для этого поле.

В случае если участник ГВЭ отказывается ставить личную подпись в бланке регистрации, организатор в аудитории ставит в бланке регистрации свою подпись.

#### Заполнение бланка ответов

Бланк ответов предназначен для записи ответов на задания КИМ.

Информация для заполнения полей верхней части бланка ответов («Код региона», «Код предмета», «Название предмета» и «Номер варианта») должна соответствовать информации, внесенной в бланк регистрации.

Поле «Резерв-4» не заполняется.

При недостатке места для ответов на лицевой стороне бланка ответов участник ГВЭ должен продолжить записи на оборотной стороне бланка, сделав в нижней части области ответов лицевой стороны бланка запись «смотри на обороте». Для удобства все страницы бланка ответов пронумерованы и разлинованы пунктирными линиями «в клеточку».

При недостатке места для записи ответов на задания на бланке ответов (включая обратную сторону бланка) организатор в аудитории по просьбе участника выдает дополнительный бланк ответов.

#### Заполнение дополнительного бланка ответов

Дополнительный бланк ответов выдается организатором в аудитории по требованию участника ГВЭ в случае нехватки места для записи ответов на бланке ответов (включая его оборотную сторону).

Дополнительные бланки ответов при проведении устного экзамена могут при необходимости использоваться в случае осуществления

аудиозаписи устных ответов участника ГВЭ с одновременным протоколированием его устных ответов.

В верхней части дополнительного бланка ответов расположены вертикальный штрих-код, горизонтальный штрих-код и его цифровое значение, поля «Код региона», «Код предмета», «Название предмета», «Номер варианта», «Код работы», а также поля «Лист №», «Резерв-5».

Информация для заполнения полей верхней части бланка («Код региона», «Код предмета», «Название предмета», «Номер варианта» и «Код работы») должна полностью соответствовать информации бланка регистрации.

В поле «Лист №» при выдаче дополнительного бланка организатор ответов вносит порядковый номер листа работы участника ГВЭ (при этом листом № 1 является основной бланк ответов, который участник ГВЭ получил в составе индивидуального комплекта).

Поле «Резерв-5» не заполняется.

Ответы, внесенные в каждый следующий дополнительный бланк ответов (включая его оборотную сторону), оцениваются только в случае полностью заполненного предыдущего дополнительного бланка ответов и основного бланка ответов.

Если дополнительный бланк ответов содержит незаполненные области (за исключением регистрационных полей), то организаторы погашают их следующим образом: «Z».

Бланк ответов ГВЭ

ГОСУДАРСТВЕННЫЙ ВЫПУСКНОЙ ЭКЗАМЕН - 2017

БЛАНК ОТВЕТОВ

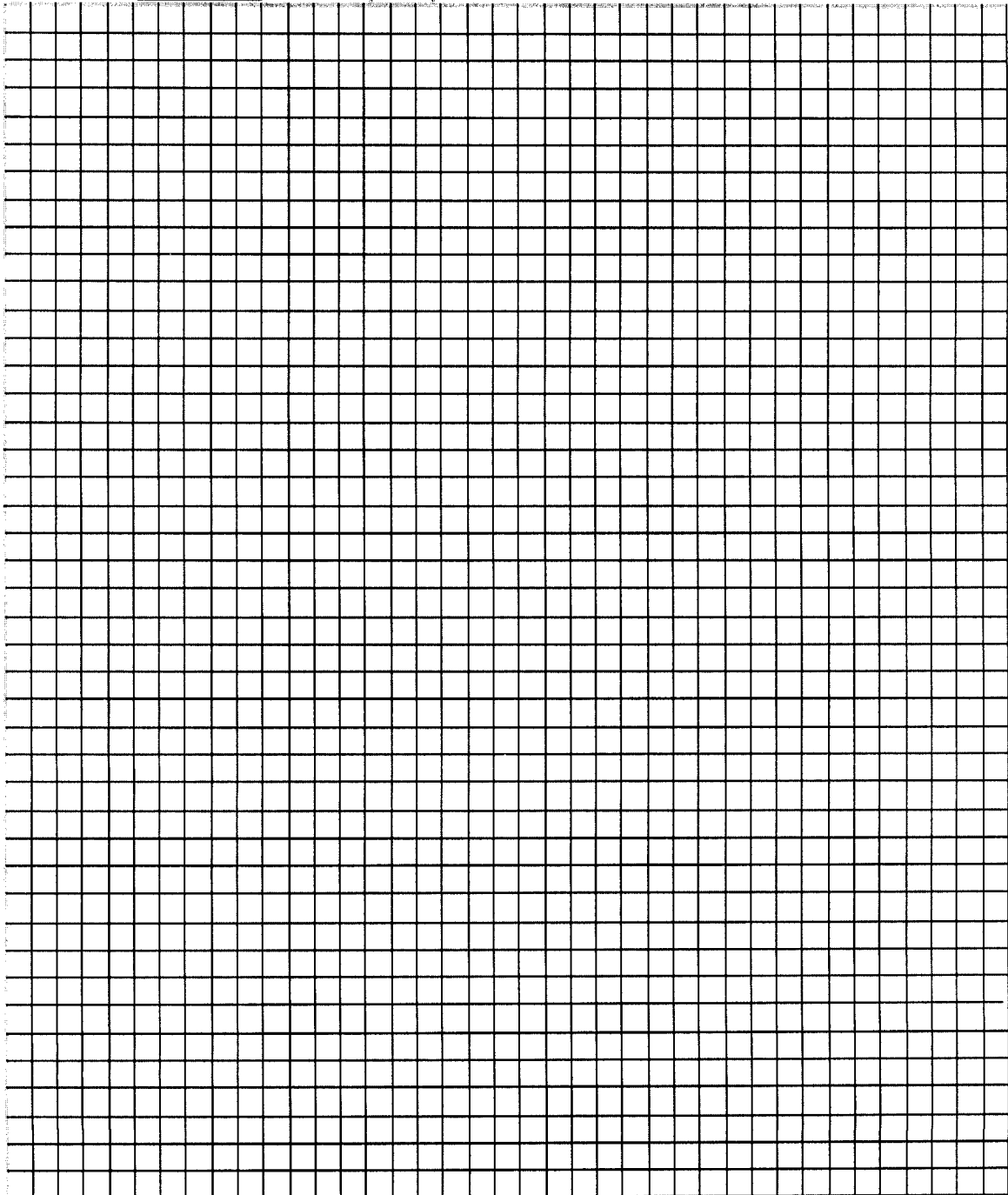


Код региона	Код предмета	Название предмета	Лист №	Номер варианта	Резерв - 4

Перенесите значки штрих-кода "Код региона", "Код предмета", "Название предмета" и "Номер варианта" на БЛАНК РЕГИСТРАЦИИ.  
 Пишите аккуратно и разборчиво, соблюдая разметку страниц.

Код работы

**ВНИМАНИЕ!** Все бланки рассматриваются в комплексе.



Оборотная сторона бланка ответов ГВЭ

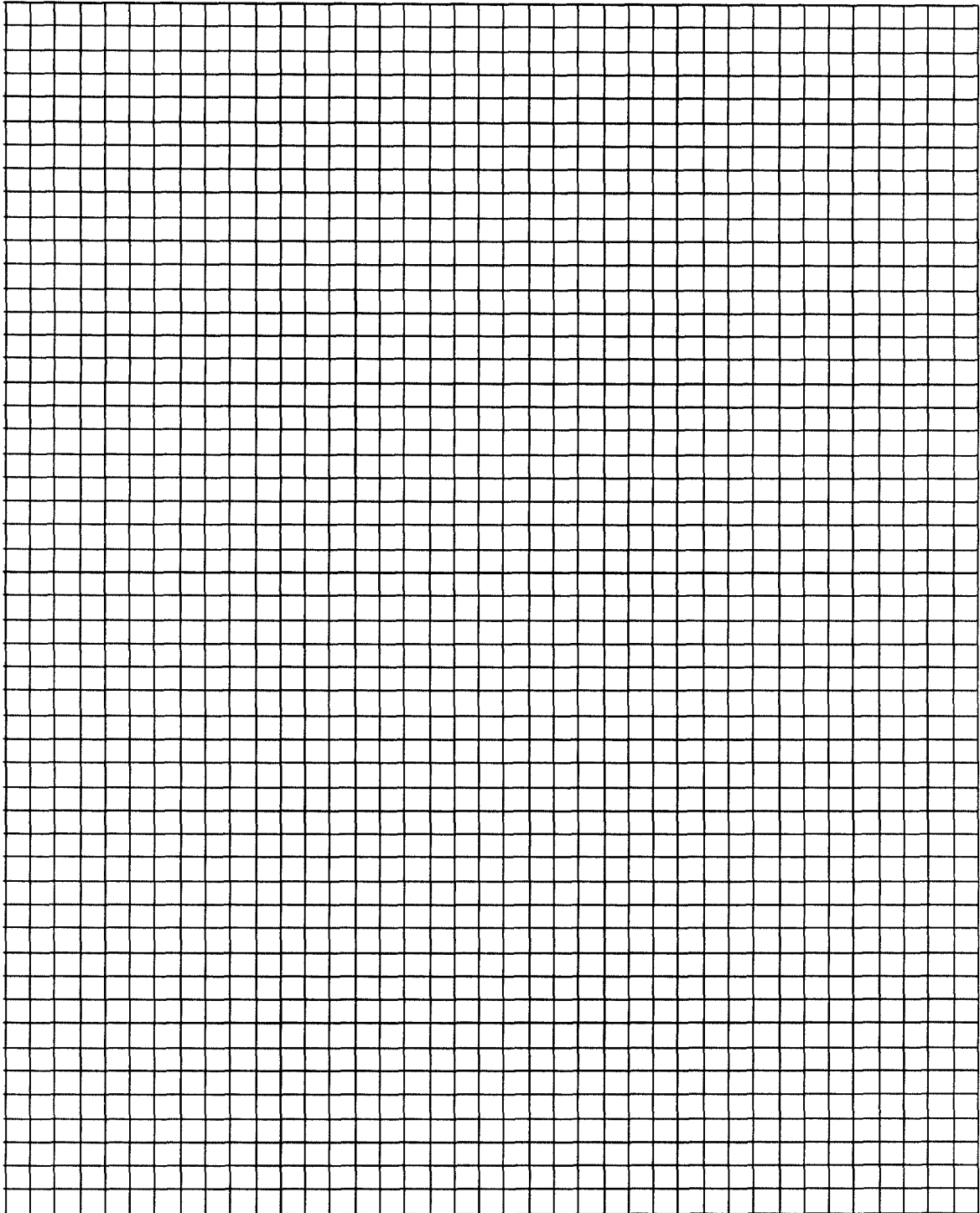
A large rectangular grid of graph paper, consisting of 30 columns and 40 rows of small squares, intended for writing answers.

При недостатке места для записи попросите дополнительный бланк ответов





**Оборотная сторона дополнительного бланка ответов ГВЭ**



При недостатке места для записи запросите дополнительный бланк ответов

• • • 2 • • •