



ПРАВИТЕЛЬСТВО ТУЛЬСКОЙ ОБЛАСТИ

ПОСТАНОВЛЕНИЕ

от 14.04.2026

№ 205

О внесении изменений и дополнения в постановление Правительства Тульской области от 28.02.2025 № 131

В соответствии со статьей 46 Устава (Основного Закона) Тульской области Правительство Тульской области ПОСТАНОВЛЯЕТ:

1. Утвердить изменения и дополнение, которые вносятся в постановление Правительства Тульской области от 28.02.2025 № 131 «Об установлении объединенной зоны охраны объектов культурного наследия федерального значения «Здание волостного училища» (Тульская область, Богородицкий район, г. Богородицк, территория парка А.Т. Болотова, стр. 2), «Усадьба Бобринских» (Тульская область Богородицкий район, г. Богородицк, Дворец-музей (лит. А, А1), и утверждении требований к градостроительным регламентам в границах территории данной зоны» (приложение).

2. Постановление вступает в силу со дня официального опубликования.

**Первый заместитель Губернатора
Тульской области – председатель
Правительства Тульской области**



М.Ю. Пантелеев

Приложение
к постановлению Правительства
Тульской области

от 14.04.2026

№ 205

**ИЗМЕНЕНИЯ И ДОПОЛНЕНИЕ,
которые вносятся в постановление Правительства Тульской области
от 28.02.2025 № 131 «Об установлении объединенной зоны охраны
объектов культурного наследия федерального значения
«Здание волостного училища» (Тульская область, Богородицкий район,
г. Богородицк, территория парка А.Т. Болотова, стр. 2),
«Усадьба Бобринских» (Тульская область Богородицкий район,
г. Богородицк, Дворец-музей (лит. А, А1), и утверждении требований к
градостроительным регламентам в границах территории данной зоны»**

В приложении к постановлению:

1) абзац 1 изложить в новой редакции:

«Для объектов культурного наследия федерального значения «Здание волостного училища» (Тульская область, Богородицкий район, г. Богородицк, территория парка А.Т. Болотова, стр. 2), «Усадьба Бобринских» (Тульская область Богородицкий район, г. Богородицк, Дворец-музей (лит. А, А1), устанавливается объединенная зона охраны в составе: единой охранной зоны в составе 5 участков с индексом «ЕОЗ» (участки 1, 2, 3, 4, 5), единой зоны регулирования застройки и хозяйственной деятельности в составе 4 участков с индексом «ЕЗРЗ-1» (участки 1, 2, 3, 4), единой зоны регулирования застройки и хозяйственной деятельности в составе 3 участков с индексом «ЕЗРЗ-2» (участки 1, 2, 3), единой зоны регулирования застройки и хозяйственной деятельности с индексом «ЕЗРЗ-3», единой зоны регулирования застройки и хозяйственной деятельности с индексом «ЕЗРЗ-4», единой зоны охраняемого природного ландшафта в составе 1 участка с индексом «ЕЗОПЛ» (участок 1) (приложение к объединенной зоне охраны объектов культурного наследия федерального значения «Здание волостного училища» (Тульская область, Богородицкий район, г. Богородицк, территория парка А.Т. Болотова, стр. 2), «Усадьба Бобринских» (Тульская область Богородицкий район, г. Богородицк, Дворец-музей (лит. А, А1), и требованиям к градостроительным регламентам в границах территории данной зоны).»;

2) после раздела «Единая зона регулирования застройки и хозяйственной деятельности объектов культурного наследия (индекс «ЕЗРЗ-3»)» дополнить разделом «Единая зона регулирования застройки и хозяйственной деятельности объектов культурного наследия (индекс «ЕЗРЗ-4»)» следующего содержания:

«Единая зона регулирования застройки и хозяйственной деятельности объектов культурного наследия (индекс «ЕЗРЗ-4»)»

ГРАФИЧЕСКОЕ ОПИСАНИЕ

местоположения единой зоны регулирования застройки и хозяйственной деятельности объектов культурного наследия федерального значения «Здание волостного училища» (Тульская область, Богородицкий район, г. Богородицк, территория парка А.Т. Болотова, стр. 2), «Усадьба Бобринских» (Тульская область Богородицкий район, г. Богородицк, Дворец-музей (лит. А, А1)

Раздел 1

Сведения об объекте		
№ п/п	Характеристики объекта	Описание характеристик
1	2	3
1	Местоположение объекта	Тульская область, Богородицкий район, г. Богородицк
2	Площадь объекта +/- величина погрешности определения площади (P+/- Дельта P)	318 712,16 м ² ± 178 м ²
3	Иные характеристики объекта	-

Раздел 2

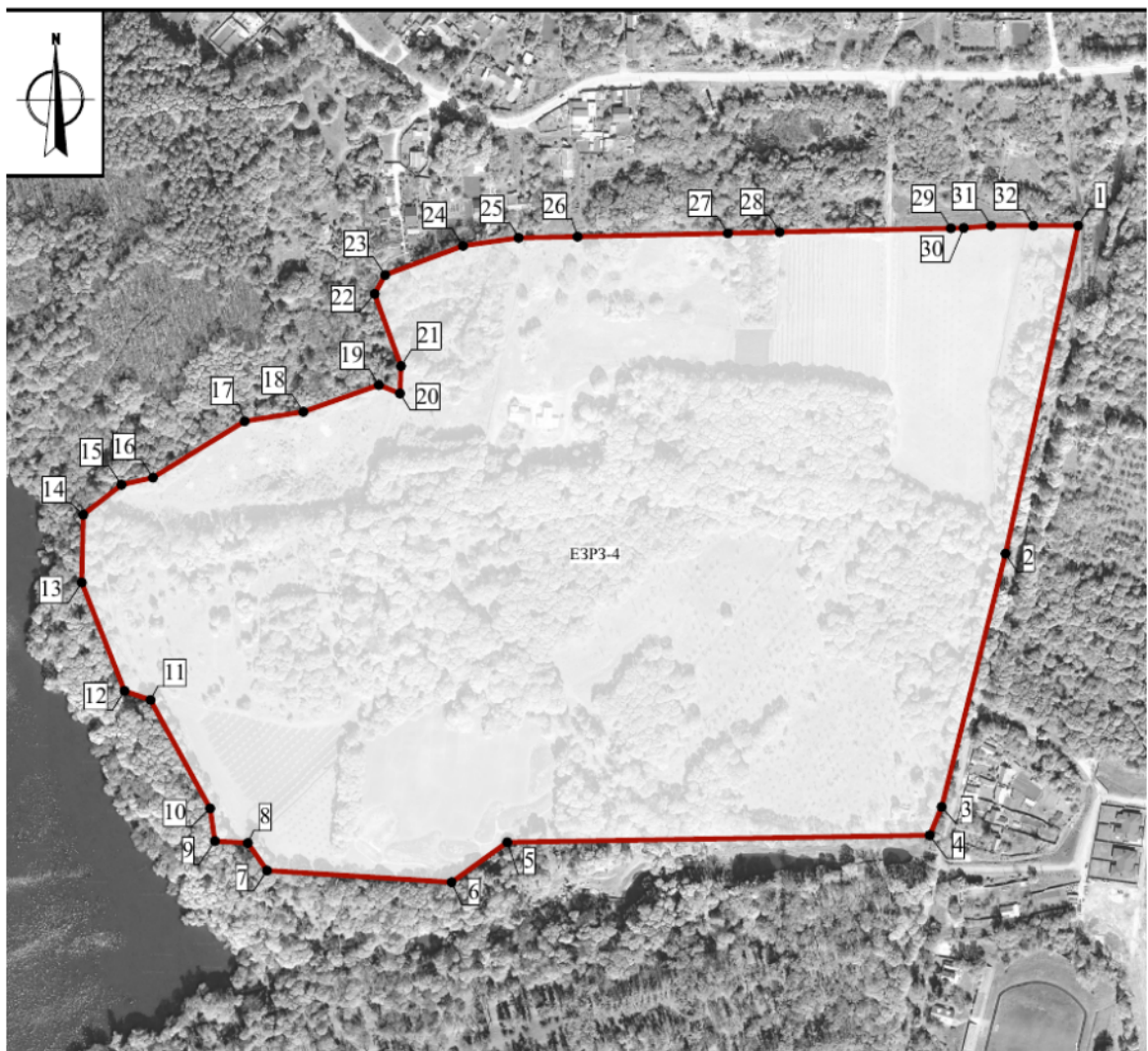
Сведения о местоположении границ объекта					
1. Система координат МСК-71.1					
2. Сведения о характерных точках границ объекта					
Обозначение характерных точек границ	Координаты, м		Метод определения координат характерной точки	Средняя квадратическая погрешность положения характерной точки (Mt), м	Описание обозначения точки на местности (при наличии)
	Геодезическая система координат				
	X	Y			
1	2	3	4	5	6
1	698367,65	297763,55	Картометрический метод	0.10	-
2	698102,44	297704,70	Картометрический метод	0.10	-
3	697897,77	297653,03	Картометрический метод	0.10	-
4	697874,85	297643,39	Картометрический метод	0.10	-
5	697869,16	297301,40	Картометрический метод	0.10	-

1	2	3	4	5	6
6	697836,85	297256,36	Картометрический метод	0.10	-
7	697846,31	297106,96	Картометрический метод	0.10	-
8	697868,56	297091,40	Картометрический метод	0.10	-
9	697870,11	297064,75	Картометрический метод	0.10	-
10	697896,54	297060,91	Картометрический метод	0.10	-
11	697984,15	297012,62	Картометрический метод	0.10	-
12	697991,50	296991,67	Картометрический метод	0.10	-
13	698079,16	296957,00	Картометрический метод	0.10	-
14	698133,96	296958,20	Картометрический метод	0.10	-
15	698158,16	296989,20	Картометрический метод	0.10	-
16	698163,96	297014,60	Картометрический метод	0.10	-
17	698209,56	297088,80	Картометрический метод	0.10	-
18	698217,16	297136,40	Картометрический метод	0.10	-
19	698238,86	297197,50	Картометрический метод	0.10	-
20	698232,00	297214,54	Картометрический метод	0.10	-
21	698254,17	297215,37	Картометрический метод	0.10	-
22	698312,46	297194,02	Картометрический метод	0.10	-
23	698327,72	297202,54	Картометрический метод	0.10	-
24	698351,39	297265,65	Картометрический метод	0.10	-
25	698357,84	297310,56	Картометрический метод	0.10	-
26	698358,77	297358,30	Картометрический метод	0.10	-
27	698361,50	297479,90	Картометрический метод	0.10	-
28	698362,44	297521,86	Картометрический метод	0.10	-
29	698365,56	297660,44	Картометрический метод	0.10	-
30	698365,79	297670,87	Картометрический метод	0.10	-
31	698367,56	297693,06	Картометрический метод	0.10	-
32	698367,66	297727,23	Картометрический метод	0.10	-
1	698367,65	297763,55	Картометрический метод	0.10	-

3. Сведения о характерных точках части (частей) границы объекта

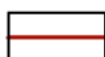
1	2	3	4	5	6
Обозначение характерных точек границ	Координаты, м		Метод определения координат характерной точки	Средняя квадратическая погрешность положения характерной точки (Mt), м	Описание обозначения точки на местности (при наличии)
	X	Y			
1	2	3	4	5	6
-	-	-	-	-	-

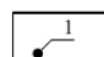
Карта (схема) границ единой зоны регулирования застройки и хозяйственной деятельности (индекс зоны «ЕЗРЗ-4»)



Масштаб 1:5000

Используемые условные знаки и обозначения:

 - Границы единой зоны регулирования застройки и хозяйственной деятельности (индекс зоны «ЕЗРЗ-4»)

 - Характерная точка границы единой зоны регулирования застройки и хозяйственной деятельности (индекс зоны «ЕЗРЗ-4»)

**Ограничения использования земельных участков и их частей
и требования к градостроительным регламентам в границах единой
зоны регулирования застройки и хозяйственной деятельности объектов
культурного наследия (индекс «ЕЗРЗ-4»)**

В границах единой зоны регулирования застройки и хозяйственной деятельности объектов культурного наследия (индекс «ЕЗРЗ-4») запрещается:

1. Использование строительных технологий, оказывающих негативное воздействие на объект культурного наследия и историческую застройку.

2. Размещение взрыво- и пожароопасных объектов, угрожающих сохранности объекта культурного наследия, на размещение отходов производства и потребления, устройство складов и захоронений ядохимикатов.

3. Строительство объектов капитального строительства и реконструкция объектов капитального строительства в параметрах, нарушающих характеристики историко-градостроительной среды и препятствующих сохранению и (или) восстановлению историко-градостроительной среды.

4. Строительство линейных объектов инженерной инфраструктуры (наружные сети водоснабжения, водоотведения, теплоснабжения, газоснабжения, электроснабжения, связи) надземным и наземным способом и на выходящих на красные линии улиц фасадах зданий.

5. Размещение рекламных и информационных конструкций, некапитальных строений, сооружений и объектов, включая киоски, навесы, которые нарушают характеристики историко-градостроительной и (или) природной среды, за исключением:

1) объектов системы городской ориентирующей информации высотой не более 2,5 м;

2) размещения некапитальных строений на земельных участках, сформированных и предоставленных для индивидуального жилищного строительства, при этом высота таких объектов не должна превышать 5 метров (высота объекта измеряется от нижней отметки уровня земли под площадью застройки до верхней отметки конька скатной крыши или до максимально выступающей конструкции), длина фасада не должна превышать 6 метров;

3) установки мемориальных досок, вывесок, информационных табличек площадью информационного поля не более 0,6 квадратных метра;

4) установки рекламных и информационных конструкций (туристической и социальной направленности), надписей и обозначений с соблюдением следующих параметров: не более 1,2 м от существующей отметки земли по высоте и 0,8 м по ширине;

5) установки вывесок, предусмотренных законодательством о защите прав потребителей, размерами не более 1,0 м по горизонтали и не более 0,5 м по вертикали, с размещением не выше отметки нижнего края окон второго этажа (у одноэтажной не выше нижней отметки карниза здания), в виде отдельных объемных букв и знаков; при консольном расположении вывески – максимальный отступ от плоскости фасада не более 0,1 м;

6) размещения автостоянок, киосков, навесов на время проведения массовых мероприятий, а также для обеспечения современного использования объектов культурного наследия.

6. Размещение базовых станций сотовой связи, башенных и антенно-мачтовых конструкций, включая телевизионные и радиоантенны, которые препятствуют визуальному восприятию объектов культурного наследия и сохранению и (или) восстановлению соотношения открытых и закрытых пространств, градостроительных (планировочных, типологических, масштабных) характеристик историко-градостроительной и (или) природной среды, за исключением проведения работ по ремонту и модернизации базовых станций сотовой связи, башенных и антенно-мачтовых конструкций, включая телевизионные и радиоантенны, в пределах их объемно-пространственных параметров.

7. Фрагментарная отделка фасадов, а также применение отделочных материалов и цветовых гамм, не свойственных исторической среде.

8. Размещение средств наружной информации и рекламы с использованием открытого способа свечения, а также в виде фоновых конструкций, световых коробов, за исключением конструкций в витринах.

В границах единой зоны регулирования застройки и хозяйственной деятельности объектов культурного наследия (индекс «ЕЗРЗ-4») устанавливаются следующие требования к градостроительным регламентам:

Предельные параметры разрешенного строительства, реконструкции объектов капитального строительства	
Предельное количество этажей или предельная высота зданий, строений, сооружений	не более 11,0 м до конька скатной кровли основной части здания и не более 18,0 м до максимально выступающего архитектурного элемента (шпиля, верхней отметки кровли башни) и до максимально выступающего конструктивного элемента (печные и вентиляционные трубы, вентиляционное оборудование) при условии их декоративной или конструктивной маскировки; при реконструкции объектов капитального

	строительства выше 11,0 м без увеличения существующих объемно-пространственных характеристик
Требования к архитектурно-градостроительному облику объектов капитального строительства:	
Требования к объемно-пространственным характеристикам объекта капитального строительства	форма крыши скатная (двускатная), вальмовая, полувальмовая, мансардная, односкатная, плоская эксплуатируемая и неэксплуатируемая; допускается применение слуховых окон, мансардных окон, световых шахт и фонарей, единичных шпилей и башен
Требования к архитектурно-стилистическим характеристикам объекта капитального строительства	современный стиль, интегрированный в окружающий ландшафт
Требования к цветовым решениям объектов капитального строительства	цветовые решения фасадов: в неконтрастирующих, нейтральных и природных цветовых палитрах, согласованных с характером историко-культурного окружения и ландшафтом яблочных садов; допускаются акцентные тона в деталях и отдельных частях объекта
Требования к отделочным и (или) строительным материалам, определяющие архитектурный облик объектов капитального строительства	применение в отделке материалов: дерево и изделия из дерева, камень, кирпич, штукатурка, в т.ч. декоративная, металлы и композиты, стекло и прозрачные материалы, натуральные или имитирующих натуральные материалы; покрытие кровли не регламентируется
Требования к размещению технического и инженерного оборудования на фасадах и крышах объектов капитального строительства	запрет размещения технического и инженерного оборудования на скатных кровлях и фасадах объектов капитального строительства, формирующих территории общего пользования, за исключением систем обеспечения безопасности
Требования к подсветке фасадов объектов капитального строительства	использование направленных светильников для акцентного освещения фасадов и ландшафта

В границах единой зоны регулирования застройки и хозяйственной деятельности градостроительные регламенты земельных участков устанавливаются правилами землепользования и застройки муниципального образования с учетом настоящих требований.»;

3) раздел «Единая зона охраняемого природного ландшафта объектов культурного наследия (индекс «ЕЗОПЛ»)» изложить в новой редакции:

«Единая зона охраняемого природного ландшафта объектов культурного наследия (индекс «ЕЗОПЛ»)»

**ГРАФИЧЕСКОЕ ОПИСАНИЕ
местоположения единой зоны охраняемого природного ландшафта объектов культурного наследия федерального значения
«Здание волостного училища» (Тульская область, Богородицкий район, г. Богородицк, территория парка А.Т. Болотова, стр. 2),
«Усадьба Бобринских» (Тульская область Богородицкий район, г. Богородицк, Дворец-музей (лит. А, А1)**

Раздел 1

Сведения об объекте		
№ п/п	Характеристики объекта	Описание характеристик
1	2	3
1	Местоположение объекта	Тульская область, Богородицкий район, г. Богородицк
2	Площадь объекта +/- величина погрешности определения площади (P+/- Дельта P)	283 187,56 м ² +/- 186 м ²
3	Иные характеристики объекта	-

Раздел 2

Сведения о местоположении границ объекта					
1. Система координат МСК-71.1					
2. Сведения о характерных точках границ объекта					
Обозначение характерных точек границ	Координаты, м		Метод определения координат характерной точки	Средняя квадратическая погрешность положения характерной точки (Mt), м	Описание обозначения точки на местности (при наличии)
	Геодезическая система координат				
	X	Y			
1	2	3	4	5	6
1	698720,08	296731,48	Картометрический метод	0.10	-
2	698719,96	296786,53	Картометрический метод	0.10	-

1	2	3	4	5	6
3	698711,95	296817,54	Картометрический метод	0.10	-
4	698698,14	296871,04	Картометрический метод	0.10	-
5	698687,42	296867,78	Картометрический метод	0.10	-
6	698691,97	296848,77	Картометрический метод	0.10	-
7	698678,59	296846,53	Картометрический метод	0.10	-
8	698666,36	296850,38	Картометрический метод	0.10	-
9	698637,55	296848,18	Картометрический метод	0.10	-
10	698607,55	296824,18	Картометрический метод	0.10	-
11	698571,25	296815,08	Картометрический метод	0.10	-
12	698556,93	296819,15	Картометрический метод	0.10	-
13	698480,52	296815,31	Картометрический метод	0.10	-
14	698434,35	296818,19	Картометрический метод	0.10	-
15	698415,65	296814,73	Картометрический метод	0.10	-
16	698351,83	296791,29	Картометрический метод	0.10	-
17	698337,85	296778,18	Картометрический метод	0.10	-
18	698302,03	296743,19	Картометрический метод	0.10	-
19	698278,02	296736,81	Картометрический метод	0.10	-
20	698236,25	296745,08	Картометрический метод	0.10	-
21	698214,12	296771,91	Картометрический метод	0.10	-
22	698212,83	296825,49	Картометрический метод	0.10	-
23	698204,83	296840,79	Картометрический метод	0.10	-
24	698180,13	296876,79	Картометрический метод	0.10	-
25	698172,03	296900,69	Картометрический метод	0.10	-
26	698159,03	296914,09	Картометрический метод	0.10	-
27	698106,25	296932,08	Картометрический метод	0.10	-
28	698043,88	296911,44	Картометрический метод	0.10	-
29	698022,63	296913,24	Картометрический метод	0.10	-
30	697975,90	296947,23	Картометрический метод	0.10	-

1	2	3	4	5	6
31	697950,84	296965,15	Картометрический метод	0.10	-
32	697936,44	296972,44	Картометрический метод	0.10	-
33	697886,46	296998,62	Картометрический метод	0.10	-
34	697852,00	297024,43	Картометрический метод	0.10	-
35	697818,09	297043,38	Картометрический метод	0.10	-
36	697778,20	297087,75	Картометрический метод	0.10	-
37	697768,47	297079,01	Картометрический метод	0.10	-
38	697757,31	297095,20	Картометрический метод	0.10	-
39	697752,61	297086,40	Картометрический метод	0.10	-
40	697750,01	297049,50	Картометрический метод	0.10	-
41	697717,91	297009,90	Картометрический метод	0.10	-
42	697714,96	296974,48	Картометрический метод	0.10	-
43	697708,07	296960,88	Картометрический метод	0.10	-
44	697690,33	296945,30	Картометрический метод	0.10	-
45	697663,86	296936,18	Картометрический метод	0.10	-
46	697663,32	296951,66	Картометрический метод	0.10	-
47	697632,12	296954,26	Картометрический метод	0.10	-
48	697621,22	296964,46	Картометрический метод	0.10	-
49	697612,62	296959,26	Картометрический метод	0.10	-
50	697586,72	296962,06	Картометрический метод	0.10	-
51	697563,92	296956,86	Картометрический метод	0.10	-
52	697546,28	296969,96	Картометрический метод	0.10	-
53	697414,16	296994,13	Картометрический метод	0.10	-
54	697359,96	296970,90	Картометрический метод	0.10	-
55	697160,28	297061,40	Картометрический метод	0.10	-
56	697155,01	297053,79	Картометрический метод	0.10	-
57	697082,21	296893,80	Картометрический метод	0.10	-
58	697081,11	296883,70	Картометрический метод	0.10	-

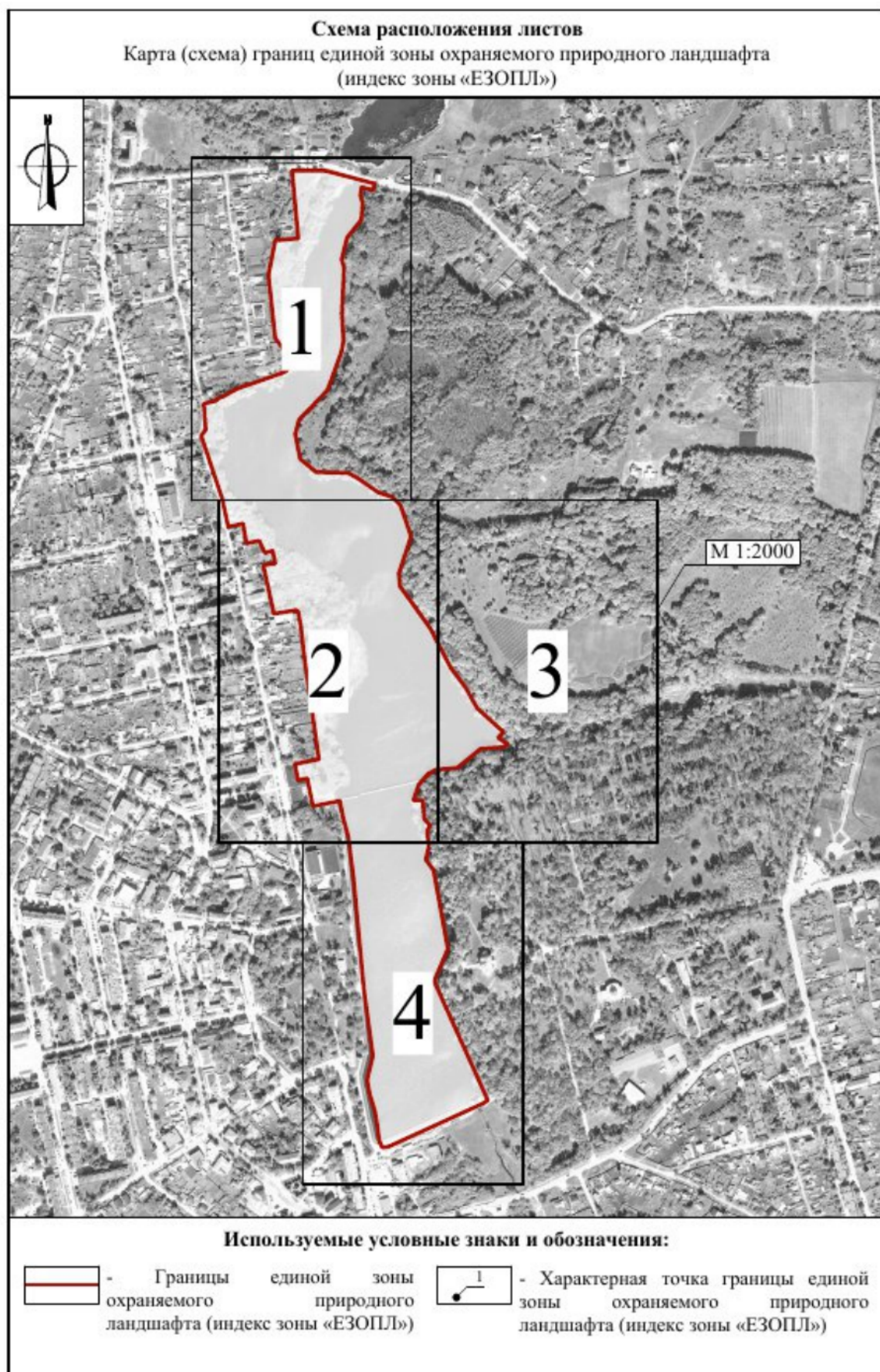
1	2	3	4	5	6
59	697089,99	296879,17	Картометрический метод	0.10	-
60	697101,66	296876,93	Картометрический метод	0.10	-
61	697118,63	296874,97	Картометрический метод	0.10	-
62	697139,87	296871,35	Картометрический метод	0.10	-
63	697153,58	296867,48	Картометрический метод	0.10	-
64	697170,06	296862,38	Картометрический метод	0.10	-
65	697186,82	296859,27	Картометрический метод	0.10	-
66	697194,33	296857,90	Картометрический метод	0.10	-
67	697234,81	296867,67	Картометрический метод	0.10	-
68	697345,90	296852,58	Картометрический метод	0.10	-
69	697468,10	296841,12	Картометрический метод	0.10	-
70	697533,17	296835,02	Картометрический метод	0.10	-
71	697602,80	296826,12	Картометрический метод	0.10	-
72	697635,22	296817,25	Картометрический метод	0.10	-
73	697662,54	296812,06	Картометрический метод	0.10	-
74	697653,68	296766,53	Картометрический метод	0.10	-
75	697700,00	296757,22	Картометрический метод	0.10	-
76	697696,83	296741,55	Картометрический метод	0.10	-
77	697724,14	296736,25	Картометрический метод	0.10	-
78	697732,38	296776,75	Картометрический метод	0.10	-
79	697902,04	296752,34	Картометрический метод	0.10	-
80	697905,34	296751,88	Картометрический метод	0.10	-
81	697908,63	296751,41	Картометрический метод	0.10	-
82	697953,53	296746,52	Картометрический метод	0.10	-
83	697960,22	296745,37	Картометрический метод	0.10	-
84	697979,44	296741,87	Картометрический метод	0.10	-
85	697982,65	296738,26	Картометрический метод	0.10	-
86	697976,42	296700,85	Картометрический метод	0.10	-

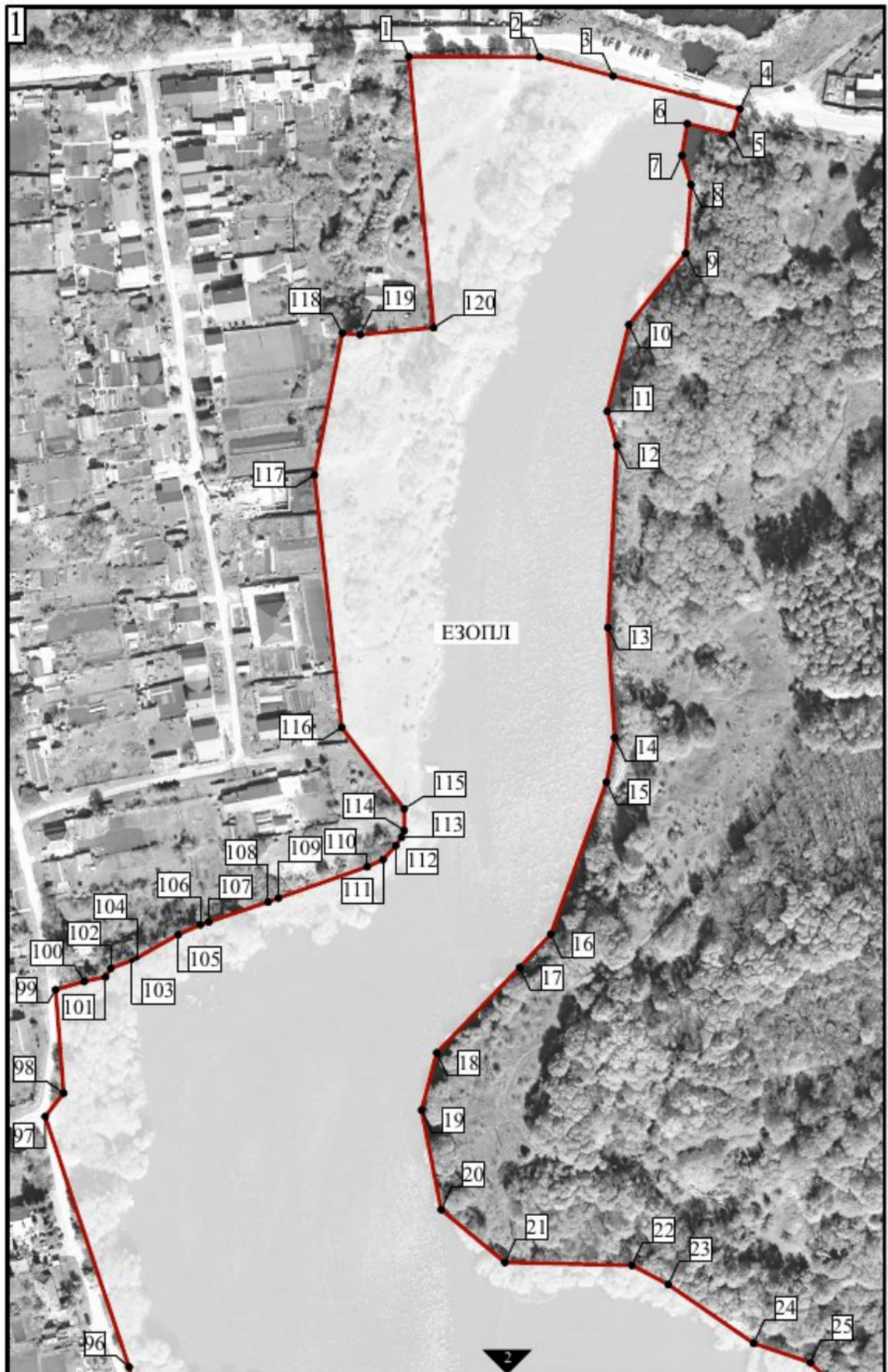
1	2	3	4	5	6
87	698056,87	296683,11	Картометрический метод	0.10	-
88	698057,98	296683,85	Картометрический метод	0.10	-
89	698061,05	296702,98	Картометрический метод	0.10	-
90	698082,15	296698,86	Картометрический метод	0.10	-
91	698078,61	296685,90	Картометрический метод	0.10	-
92	698098,77	296675,94	Картометрический метод	0.10	-
93	698094,84	296654,45	Картометрический метод	0.10	-
94	698127,62	296648,83	Картометрический метод	0.10	-
95	698122,27	296623,74	Картометрический метод	0.10	-
96	698170,21	296613,51	Картометрический метод	0.10	-
97	698275,30	296578,16	Картометрический метод	0.10	-
98	698285,12	296585,94	Картометрический метод	0.10	-
99	698328,54	296582,56	Картометрический метод	0.10	-
100	698331,96	296594,55	Картометрический метод	0.10	-
101	698333,91	296603,61	Картометрический метод	0.10	-
102	698337,48	296605,78	Картометрический метод	0.10	-
103	698340,80	296614,69	Картометрический метод	0.10	-
104	698341,83	296616,79	Картометрический метод	0.10	-
105	698351,62	296634,23	Картометрический метод	0.10	-
106	698355,81	296643,61	Картометрический метод	0.10	-
107	698356,97	296647,08	Картометрический метод	0.10	-
108	698365,35	296672,14	Картометрический метод	0.10	-
109	698366,96	296676,46	Картометрический метод	0.10	-
110	698380,13	296713,91	Картометрический метод	0.10	-
111	698383,11	296720,55	Картометрический метод	0.10	-
112	698388,95	296725,91	Картометрический метод	0.10	-
113	698392,54	296728,33	Картометрический метод	0.10	-
114	698395,29	296729,48	Картометрический метод	0.10	-

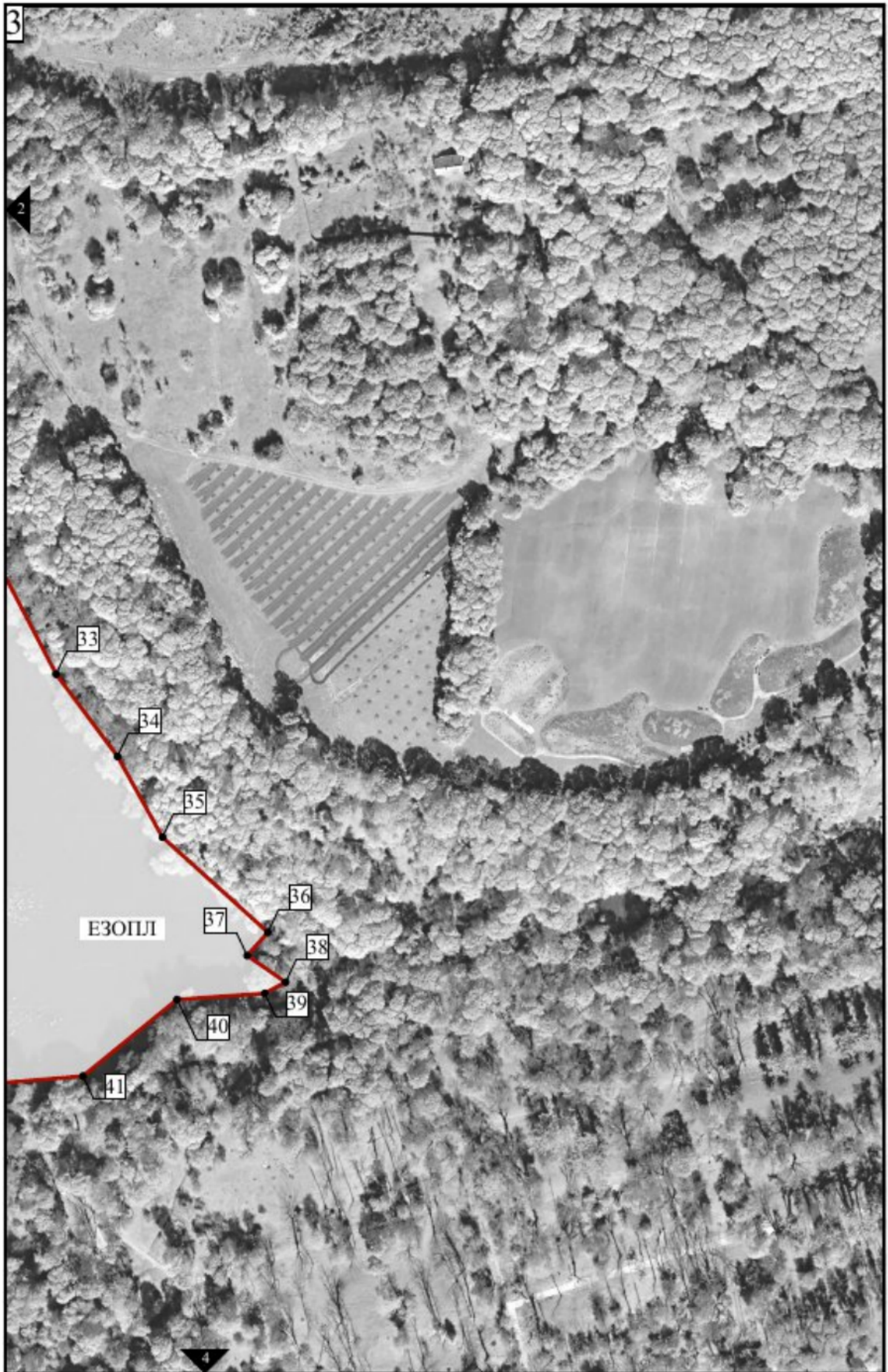
1	2	3	4	5	6
115	698404,43	296729,50	Картометрический метод	0.10	-
116	698438,59	296703,13	Картометрический метод	0.10	-
117	698544,58	296691,67	Картометрический метод	0.10	-
118	698604,06	296703,42	Картометрический метод	0.10	-
119	698603,38	296710,92	Картометрический метод	0.10	-
120	698606,32	296741,90	Картометрический метод	0.10	-
1	698720,08	296731,48	Картометрический метод	0.10	-

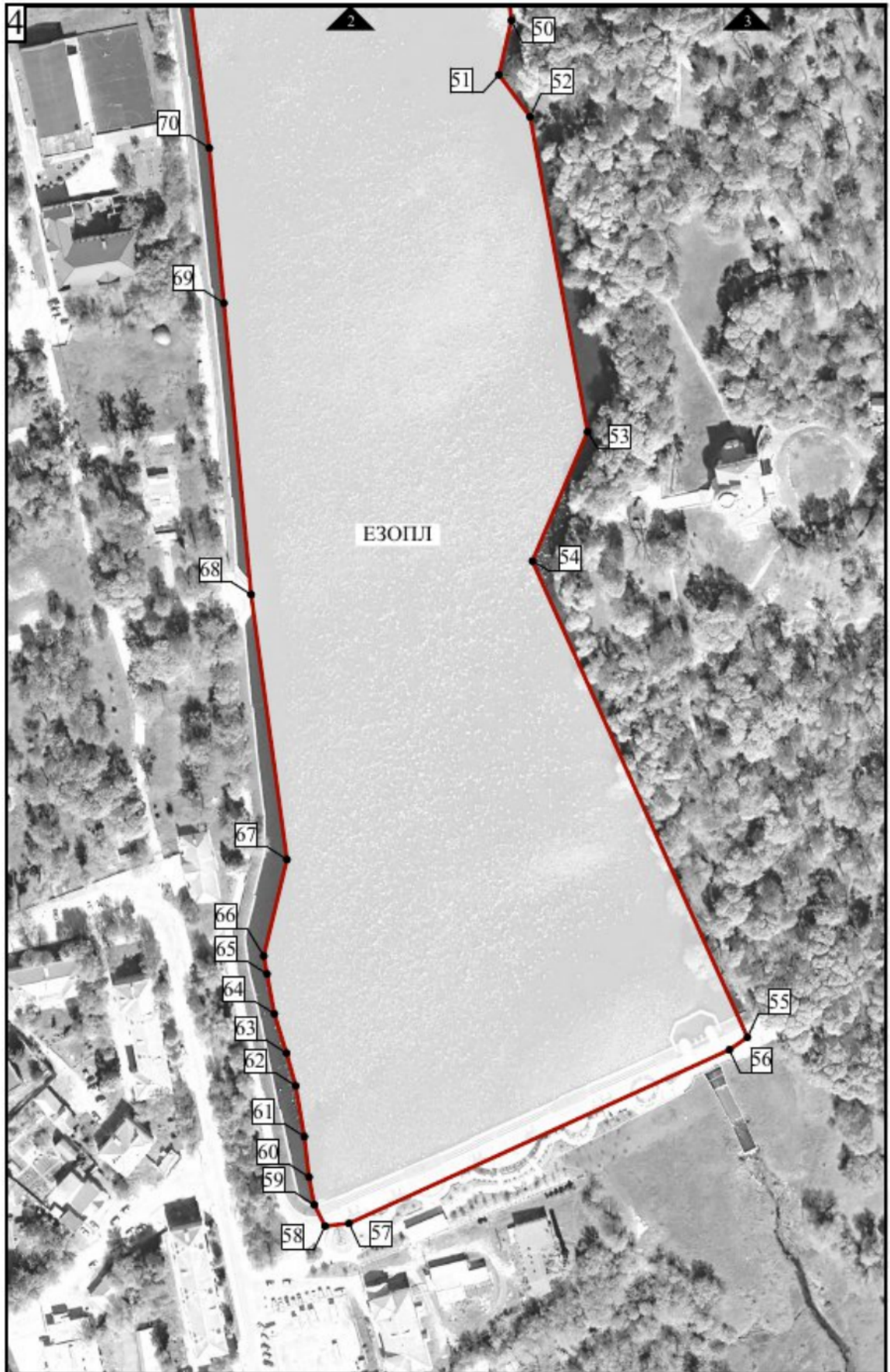
3. Сведения о характерных точках части (частей) границы объекта

Обозначение характерных точек границ	Координаты, м		Метод определения координат характерной точки	Средняя квадратическая погрешность положения характерной точки (Mt), м	Описание обозначения точки на местности (при наличии)
	X	Y			
1	2	3	4	5	6
-	-	-	-	-	-









Требования к градостроительным регламентам, включая режим использования земель, в границах единой зоны охраняемого природного ландшафта (индекс «ЕЗОПЛ»)

В границах территории единой зоны охраняемого природного ландшафта (индекс «ЕЗОПЛ») разрешается:

1. Проведение работ, направленных на сохранение природного и культурного ландшафта, в соответствии с действующим законодательством.

2. Ремонт, капитальный ремонт улично-дорожной сети, с учетом обеспечения сохранности объектов культурного наследия.

3. Ремонт, капитальный ремонт, реконструкция существующих сетей инженерно-технического обеспечения, строительство новых, необходимых для функционирования застройки (водоснабжение, канализация, отопление, газоснабжение, водоотведение - подземным способом; электроснабжение, связь - наземным, надземным или подземным способом).

4. Проведение работ по сохранению и восстановлению исторических дорог, спусков, тропинойной сети.

5. Обустройство пешеходных дорожек и троп, площадок отдыха (общественных пространств), видовых площадок, установка малых архитектурных форм.

6. Осуществление мероприятий по ландшафтной организации территории (в том числе вертикальной планировке, не нарушающей основные формы исторического рельефа, санитарные и реконструктивные рубки, кронирование насаждений, посадка насаждений), производимых с учетом сохранения видовых раскрытий на объекты культурного наследия.

7. Проведение работ по расчистке и берегоукреплению с последующей рекультивацией склонов и надпойменных террас (вывозом грунта и озеленением участков).

8. Устройство набережной вдоль р. Уперты с использованием натуральных материалов (камень, дерево) и современных материалов, имитирующих натуральные материалы.

9. Устройство мостов и мостиков через р. Уперту и овраги.

В границах территории единой зоны охраняемого природного ландшафта (индекс «ЕЗОПЛ») запрещается:

1. Строительство объектов капитального строительства.

2. Осуществление земляных работ, приводящих к изменению общего характера рельефа территории, за исключением восстановления фрагментов исторически ценного ландшафта.

3. Применение для укрепления берегов бетонных плит, ростверков и иных конструкций, нарушающих естественный характер ландшафта.

4. Установка ограждений из железобетона и профнастила.

5. Движение и стоянка транспортных средств вне специально отведенных мест и вне дорог (кроме специальных транспортных средств и средств для обработки земли).

6. Организация необорудованных мест для сбора мусора.»;

4) приложение к объединенной зоне охраны объектов культурного наследия федерального значения «Здание волостного училища» (Тульская область, Богородицкий район, г. Богородицк, территория парка А.Т. Болотова, стр. 2), «Усадьба Бобринских» (Тульская область Богородицкий район, г. Богородицк, Дворец-музей (лит. А, А1), и требованиям к градостроительным регламентам в границах территории данной зоны изложить в новой редакции:

«Приложение
к объединенной зоне охраны объектов культурного наследия федерального значения «Здание волостного училища» (Тульская область, Богородицкий район, г. Богородицк, территория парка А.Т. Болотова, стр. 2), «Усадьба Бобринских» (Тульская область Богородицкий район, г. Богородицк, Дворец-музей (лит. А, А1), и требованиям к градостроительным регламентам в границах территории данной зоны

