



# ПРАВИТЕЛЬСТВО ТУЛЬСКОЙ ОБЛАСТИ

## ПОСТАНОВЛЕНИЕ

от 30.01.2026 № 38

### **О внесении изменения и дополнений в постановление Правительства Тульской области от 16.06.2022 № 390**

В соответствии со статьей 46 Устава (Основного Закона) Тульской области Правительство Тульской области ПОСТАНОВЛЯЕТ:

1. Утвердить изменение и дополнения, которые вносятся в постановление Правительства Тульской области от 16.06.2022 № 390 «Об установлении зон охраны отдельных объектов культурного наследия регионального значения, расположенных в Белевском районе Тульской области, и утверждении требований к градостроительным регламентам в границах территорий данных зон» (приложение).

2. Постановление вступает в силу со дня официального опубликования.

**Первый заместитель Губернатора  
Тульской области – председатель  
Правительства Тульской области**



**М.Ю. Пантелеев**

Приложение  
к постановлению Правительства  
Тульской области

от 30.01.2026 № 38

**ИЗМЕНЕНИЕ И ДОПОЛНЕНИЯ,  
которые вносятся в постановление Правительства  
Тульской области от 16.06.2022 № 390 «Об установлении зон охраны  
отдельных объектов культурного наследия регионального значения,  
расположенных в Белевском районе Тульской области, и утверждении  
требований к градостроительным регламентам в границах территорий  
данных зон»**

1. Преамбулу постановления изложить в новой редакции:

«В соответствии с Федеральным законом от 25 июня 2002 года № 73-ФЗ «Об объектах культурного наследия (памятниках истории и культуры) народов Российской Федерации», постановлением Правительства Российской Федерации от 12 сентября 2015 г. № 972 «Об утверждении Положения о зонах охраны объектов культурного наследия (памятников истории и культуры) народов Российской Федерации и о признании утратившими силу отдельных положений нормативных правовых актов Правительства Российской Федерации», Законом Тульской области от 28 февраля 2007 года № 795-ЗТО «Об объектах культурного наследия (памятниках истории и культуры) народов Российской Федерации в Тульской области», учитывая научно-проектную документацию, разработанную обществом с ограниченной ответственностью «Аграф», на основании статьи 46 Устава (Основного Закона) Тульской области Правительство Тульской области **ПОСТАНОВЛЯЕТ:**».

2. Приложение к постановлению дополнить разделами 40–44 следующего содержания:

**«40. Зоны охраны объекта культурного наследия регионального значения «Бывшая Введенская церковь», 1801-1814 гг., расположенного по адресу: Тульская область, Белевский район, с. Воротцы, и требования к градостроительным регламентам в границах территории данных зон**

Для объекта культурного наследия регионального значения регионального значения «Бывшая Введенская церковь», 1801-1814 гг.,

расположенного по адресу: Тульская область, Белевский район, с. Воротцы, устанавливаются зоны охраны в составе охранной зоны с индексом «ОЗ» (приложение к зонам охраны объекта культурного наследия регионального значения «Бывшая Введенская церковь», 1801-1814 гг., расположенного по адресу: Тульская область, Белевский район, с. Воротцы, и требованиям к градостроительным регламентам в границах территории данных зон).

### Охранная зона объекта культурного наследия (индекс «ОЗ»)

#### ГРАФИЧЕСКОЕ ОПИСАНИЕ

местоположения зоны охраны объекта культурного наследия регионального значения «Бывшая Введенская церковь», 1801-1814 гг., расположенного по адресу: Тульская область, Белевский район, с. Воротцы

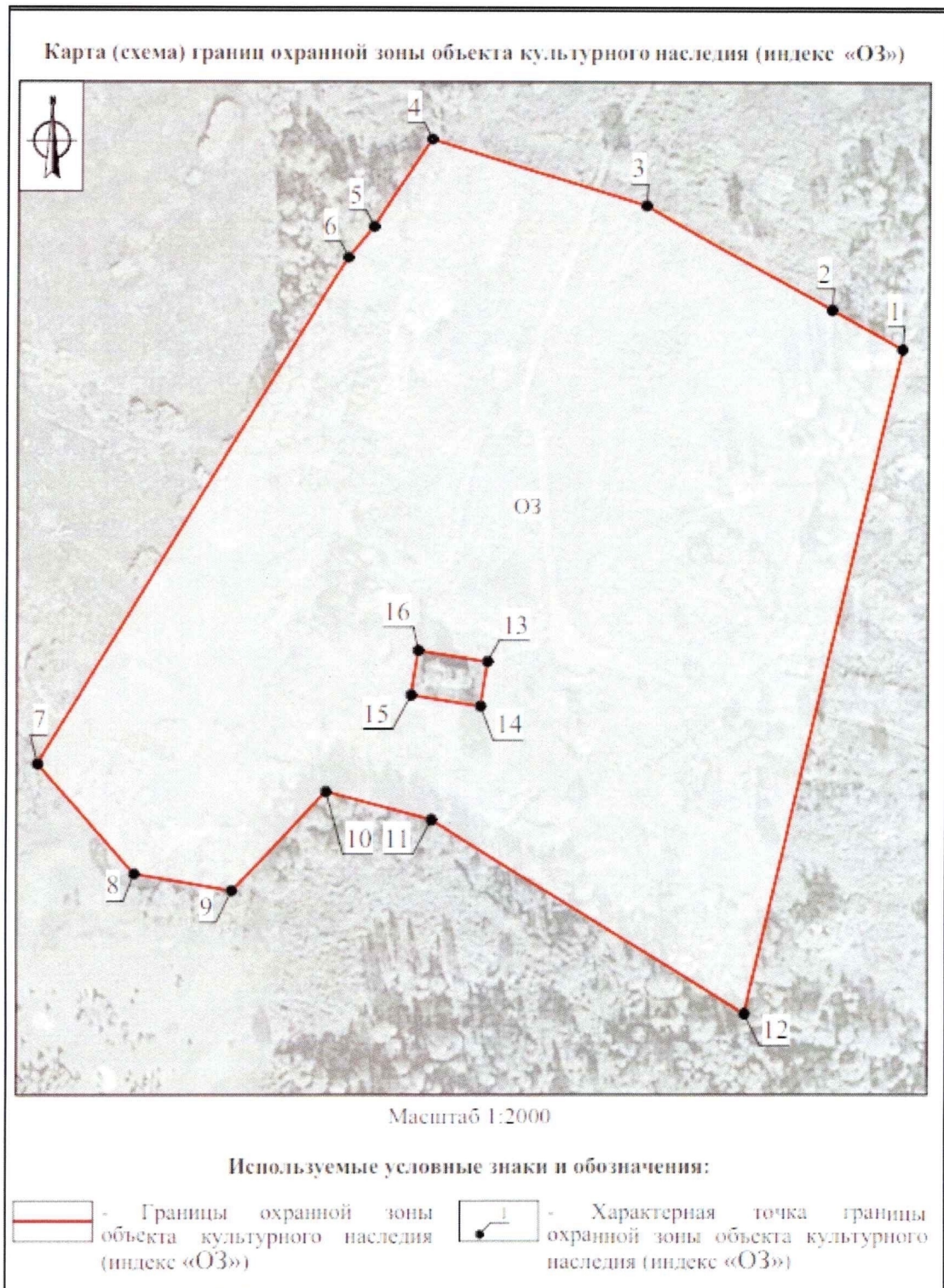
#### Раздел 1

Сведения об объекте		
№ п/п	Характеристики объекта	Описание характеристик
1	2	3
1	Местоположение объекта	Тульская область, Белевский район, с. Воротцы
2	Площадь объекта +/- величина погрешности определения площади (P +/- Дельта P)	65979,18 м <sup>2</sup> ± 90 м <sup>2</sup>
3	Иные характеристики объекта	-

#### Раздел 2

Сведения о местоположении границ объекта					
1. Система координат МСК-71					
2. Сведения о характерных точках границ объекта					
Обозначение характерных точек границ	Координаты, м		Метод определения координат характерной точки	Средняя квадратическая погрешность положения характерной точки (Mt), м	Описание обозначения точки на местности (при наличии)
	Геодезическая система координат				
	X	Y			
1	2	3	4	5	6
ОЗ (внешний контур)					
1	708225,82	183697,85	Картометрический метод	0.10	-
2	708241,18	183670,51	Картометрический метод	0.10	-
3	708281,74	183598,31	Картометрический метод	0.10	-

1	2	3	4	5	6
4	708307,48	183514,80	Картометрический метод	0.10	-
5	708273,73	183492,28	Картометрический метод	0.10	-
6	708261,81	183482,34	Картометрический метод	0.10	-
7	708065,34	183361,47	Картометрический метод	0.10	-
8	708022,89	183399,43	Картометрический метод	0.10	-
9	708016,24	183437,57	Картометрический метод	0.10	-
10	708054,65	183474,26	Картометрический метод	0.10	-
11	708043,73	183515,30	Картометрический метод	0.10	-
12	707968,46	183637,07	Картометрический метод	0.10	-
1	708225,82	183697,85	Картометрический метод	0.10	-
<b>ОЗ (внутренний контур)</b>					
13	708104,95	183537,16	Картометрический метод	0.10	-
14	708087,77	183534,41	Картометрический метод	0.10	-
15	708092,10	183507,34	Картометрический метод	0.10	-
16	708109,28	183510,08	Картометрический метод	0.10	-
13	708104,95	183537,16	Картометрический метод	0.10	-
<b>3. Сведения о характерных точках части (частей) границы объекта</b>					
Обозначение характерных точек границ	Координаты, м		Метод определения координат характерной точки	Средняя квадратическая погрешность положения характерной точки (Mt), м	Описание обозначения точки на местности (при наличии)
	X	Y			
1	2	3	4	5	6
-	-	-	-	-	-



Граница территории охранной зоны (индекс «ОЗ») проходит:

Внешний контур: от точки 1 до точки 2 в северо-западном направлении 31.4 м, от точки 2 до точки 3 в северо-западном направлении 82.8 м, от точки 3 до точки 4 в северо-западном направлении 87.4 м, от точки 4 до точки 5 в юго-западном направлении 40.6 м, от точки 5 до точки 6 в юго-западном направлении 15.5 м, от точки 6 до точки 7 в юго-западном направлении 230.7 м, от точки 7 до точки 8 в юго-восточном направлении 56.9 м, от точки 8 до точки 9 в юго-восточном направлении 38.7 м, от точки 9 до точки 10 в

северо-восточном направлении 53.1 м, от точки 10 до точки 11 в юго-восточном направлении 42.5 м, от точки 11 до точки 12 в юго-восточном направлении 143.2 м, от точки 12 до точки 1 в северо-восточном направлении 264.4 м.

Внутренний контур: от точки 13 до точки 14 в юго-западном направлении 17.4 м, от точки 14 до точки 15 в северо-западном направлении 27.4 м, от точки 15 до точки 16 в северо-восточном направлении 17.4 м, от точки 16 до точки 13 в юго-восточном направлении 27.4 м.

### **Ограничения использования земельных участков и их частей и требования к градостроительным регламентам в границах охранной зоны (индекс «ОЗ»)**

В границах территории охранной зоны (индекс «ОЗ») запрещается:

1. Строительство, за исключением применения специальных мер, направленных на сохранение и (или) восстановление (регенерацию) историко-градостроительной и (или) природной среды объекта культурного наследия (восстановление, воссоздание, восполнение частично или полностью утраченных элементов и (или) характеристик историко-градостроительной и (или) природной среды); строительство линий электропередачи, линий связи (в том числе линейно-кабельных сооружений), трубопроводов наземным и надземным способами.

2. Использование строительных технологий, оказывающих негативное воздействие на объект культурного наследия.

3. Размещение взрыво- и пожароопасных объектов, угрожающих сохранности объекта культурного наследия.

4. Размещение рекламных и информационных конструкций, некапитальных строений, сооружений и объектов, которые нарушают характеристики историко-градостроительной и (или) природной среды, за исключением:

1) установки мемориальных досок, вывесок, информационных табличек площадью информационного поля не более 0,6 квадратных метра;

2) размещения автостоянок, киосков, навесов на время проведения массовых мероприятий, а также для обеспечения современного использования объектов культурного наследия религиозного назначения.

5. Размещение базовых станций сотовой связи, башенных и антенно-мачтовых конструкций, включая телевизионные и радиоантенны, которые препятствуют визуальному восприятию объектов культурного наследия и сохранению и (или) восстановлению соотношения открытых и закрытых пространств, градостроительных (планировочных, типологических,

масштабных) характеристик историко-градостроительной и (или) природной среды, за исключением проведения работ по ремонту и модернизации базовых станций сотовой связи, башенных и антенно-мачтовых конструкций, включая телевизионные и радиоантенны, в пределах их объемно-пространственных параметров.

6. Проведение работ в области благоустройства, за исключением:

1) размещения малых архитектурных форм, мощения территории, установки отдельно стоящего осветительного оборудования в соответствии с характеристиками историко-градостроительной среды;

2) озеленения территории (деревья, кустарники, газоны, клумбы, цветники), не нарушающего условия визуального восприятия объекта культурного наследия;

3) применения при изготовлении элементов благоустройства и малых архитектурных форм традиционных материалов (камень, дерево, литой и кованный металл);

4) сохранения и организации проездов, проходов, временных парковок, необходимых для обеспечения функционирования объекта культурного наследия;

5) применения временных ограждений для производства земляных, хозяйственных, ремонтных и иных работ;

6) установки произведений монументально-декоративного искусства: скульптуры, памятных знаков, иных малых архитектурно-художественных форм, соответствующих архитектурно-планировочному решению территории высотой не более 5 м;

7) устройства ограждений – не сплошных, просматриваемых, высотой не более 2,0 м, на каменном основании высотой не более 0,5 м;

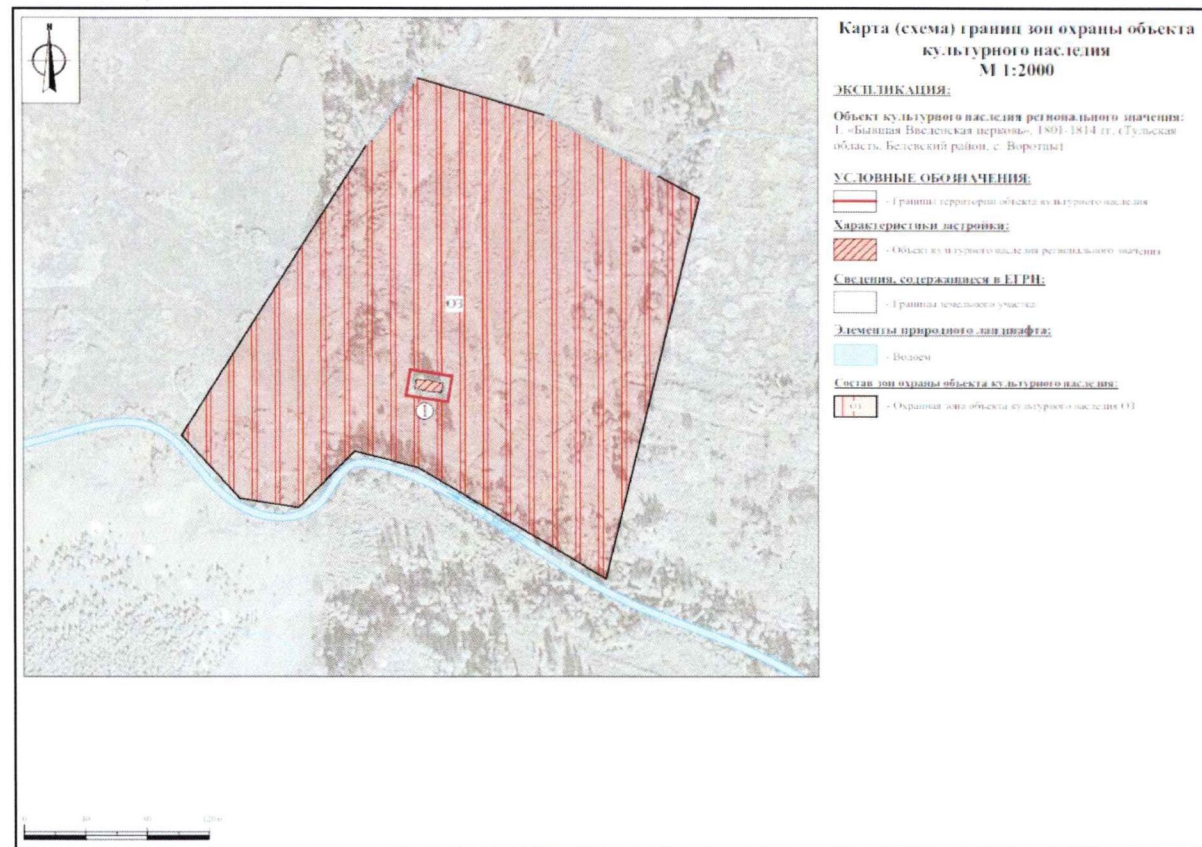
7. Размещение отходов производства и потребления, устройство складов и захоронений ядохимикатов.

В границах охранной зоны объекта культурного наследия градостроительные регламенты земельных участков устанавливаются правилами землепользования и застройки муниципального образования с учетом настоящих требований.

---

Приложение  
к зонам охраны объекта культурного наследия  
регионального значения «Бывшая Введенская церковь»,  
1801-1814 гг., расположенного по адресу: Тульская область,  
Белевский район, с. Воротцы, и требованиям  
к градостроительным регламентам в границах территории  
данных зон

**КАРТА (СХЕМА)**  
**границ зоны охраны объекта культурного наследия регионального значения «Бывшая Введенская церковь», 1801-1814 гг.,**  
**расположенного по адресу: Тульская область, Белевский район, с. Воротцы**



**41. Зоны охраны объекта культурного наследия регионального значения «Бывшая Скорбященская церковь», 1770 г., расположенного по адресу: Тульская область, Белевский район, д. Вязовка, и требования к градостроительным регламентам в границах территории данных зон**

Для объекта культурного наследия регионального значения «Бывшая Скорбященская церковь», 1770 г., расположенного по адресу: Тульская область, Белевский район, д. Вязовка, устанавливаются зоны охраны в составе охранной зоны с индексом «ОЗ», зоны регулирования застройки и хозяйственной деятельности с индексом «ЗРЗ» (приложение к зонам охраны объекта культурного наследия регионального значения «Бывшая Скорбященская церковь», 1770 г., расположенного по адресу: Тульская область, Белевский район, д. Вязовка, и требованиям к градостроительным регламентам в границах территории данных зон).

**Охранная зона объекта культурного наследия (индекс «ОЗ»)**

**ГРАФИЧЕСКОЕ ОПИСАНИЕ  
местоположения зоны охраны объекта культурного наследия  
регионального значения «Бывшая Скорбященская церковь», 1770 г.,  
расположенного по адресу: Тульская область, Белевский район,  
д. Вязовка**

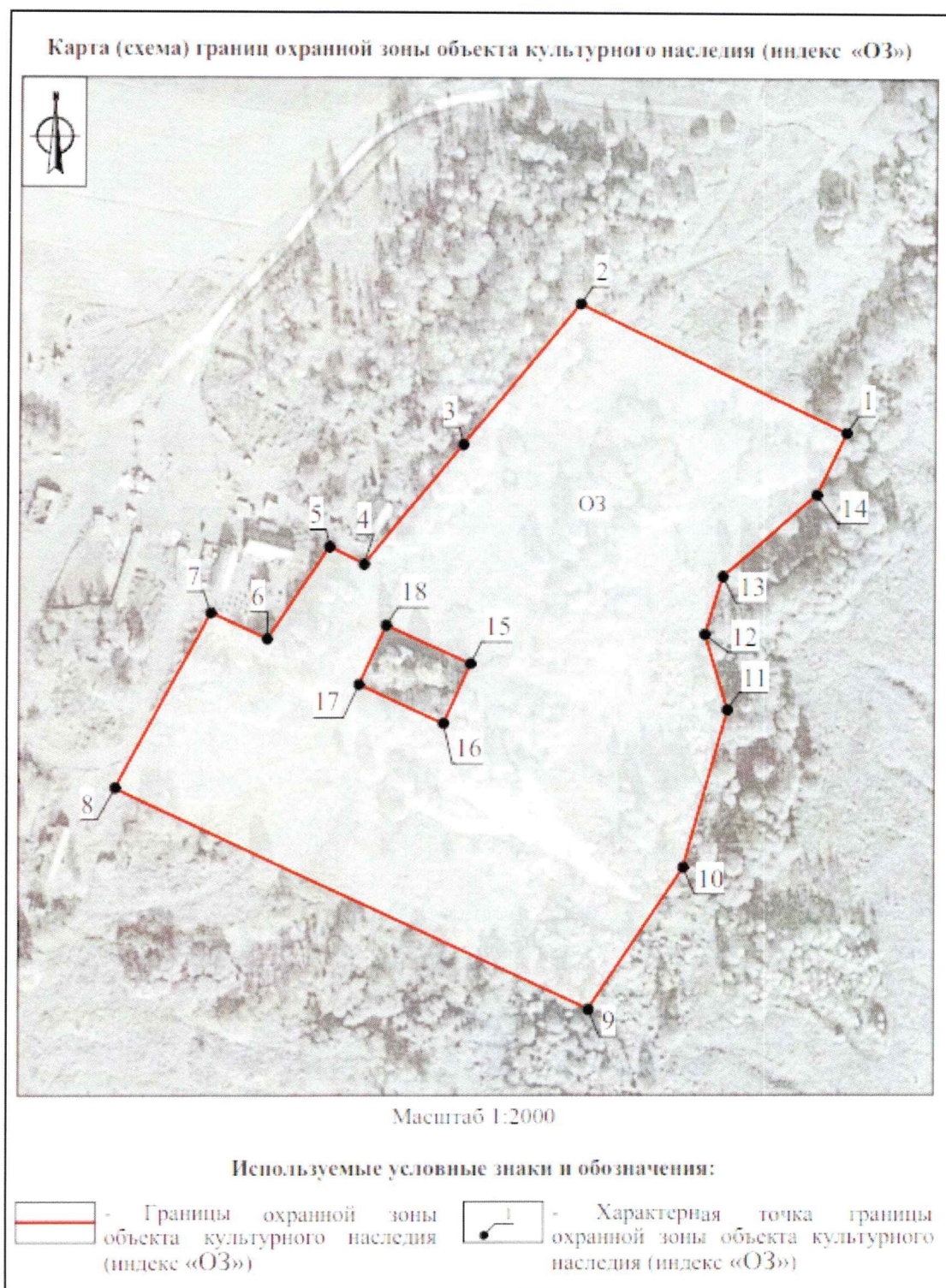
**Раздел 1**

Сведения об объекте		
№ п/п	Характеристики объекта	Описание характеристик
1	2	3
1	Местоположение объекта	Тульская область, Белевский район, д. Вязовка
2	Площадь объекта +/- величина погрешности определения площади (P+/- Дельта P)	37742,09 м <sup>2</sup> ± 68 м <sup>2</sup>
3	Иные характеристики объекта	-

**Раздел 2**

Сведения о местоположении границ объекта					
1. Система координат МСК-71					
2. Сведения о характерных точках границ объекта					
Обозначение характерных точек границ	Координаты, м		Метод определения координат характерной точки	Средняя квадратическая погрешность положения характерной точки (Mt), м	Описание обозначения точки на местности (при наличии)
	Геодезическая система координат				
	X	Y			
1	2	3	4	5	6

1	2	3	4	5	6
<b>ОЗ (внешний контур)</b>					
1	713645,28	184683,85	Картометрический метод	0.10	-
2	713695,05	184580,81	Картометрический метод	0.10	-
3	713640,67	184535,55	Картометрический метод	0.10	-
4	713594,74	184497,32	Картометрический метод	0.10	-
5	713601,38	184483,93	Картометрический метод	0.10	-
6	713565,75	184459,82	Картометрический метод	0.10	-
7	713575,73	184437,84	Картометрический метод	0.10	-
8	713508,14	184400,80	Картометрический метод	0.10	-
9	713422,93	184584,65	Картометрический метод	0.10	-
10	713477,80	184621,29	Картометрический метод	0.10	-
11	713538,40	184638,17	Картометрический метод	0.10	-
12	713567,74	184629,37	Картометрический метод	0.10	-
13	713590,13	184636,29	Картометрический метод	0.10	-
14	713621,62	184672,43	Картометрический метод	0.10	-
1	713645,28	184683,85	Картометрический метод	0.10	-
<b>ОЗ (внутренний контур)</b>					
15	713556,4	184538,76	Картометрический метод	0.10	-
16	713533,05	184528,29	Картометрический метод	0.10	-
17	713547,93	184495,48	Картометрический метод	0.10	-
18	713571,02	184505,95	Картометрический метод	0.10	-
1	713556,14	184538,76	Картометрический метод	0.10	-
<b>3. Сведения о характерных точках части (частей) границы объекта</b>					
Обозначение характерных точек границ	Координаты, м		Метод определения координат характерной точки	Средняя квадратическая погрешность положения характерной точки (Mt), м	Описание обозначения точки на местности (при наличии)
	X	Y			
1	2	3	4	5	6
-	-	-	-	-	-



Граница территории охранной зоны (индекс «ОЗ») проходит:

Внешний контур: от точки 1 до точки 2 в северо-западном направлении 114.4 м, от точки 2 до точки 3 в юго-западном направлении 70.8 м, от точки 3 до точки 4 в юго-западном направлении 59.8 м, от точки 4 до точки 5 в северо-западном направлении 14.9 м, от точки 5 до точки 6 в юго-западном направлении 43.0 м, от точки 6 до точки 7 в северо-западном направлении 24.1 м, от точки 7 до точки 8 в юго-западном направлении 77.1 м, от точки 8 до точки 9 в юго-восточном направлении 202.6 м, от точки 9 до точки 10 в

северо-восточном направлении 66.0 м, от точки 10 до точки 11 в северо-восточном направлении 62.9 м, от точки 11 до точки 12 в северо-западном направлении 30.6 м, от точки 12 до точки 13 в северо-восточном направлении 23.4 м, от точки 13 до точки 14 в северо-восточном направлении 47.9 м, от точки 14 до точки 1 в северо-восточном направлении 26.3 м.

Внутренний контур: от точки 15 до точки 16 в юго-западном направлении 25.4 м, от точки 16 до точки 17 в северо-западном направлении 36.0 м, от точки 17 до точки 18 в северо-восточном направлении 25.4 м, от точки 18 до точки 15 в юго-восточном направлении 36.0 м.

### **Ограничения использования земельных участков и их частей и требования к градостроительным регламентам в границах охранной зоны (индекс «ОЗ»)**

В границах территории охранной зоны (индекс «ОЗ») запрещается:

1. Строительство, за исключением применения специальных мер, направленных на сохранение и (или) восстановление (регенерацию) историко-градостроительной и (или) природной среды объекта культурного наследия (восстановление, воссоздание, восполнение частично или полностью утраченных элементов и (или) характеристик историко-градостроительной и (или) природной среды); строительство линий электропередачи, линий связи (в том числе линейно-кабельных сооружений), трубопроводов наземным и надземным способами.

2. Строительство и реконструкция линейных объектов капитального строительства в параметрах, препятствующих сохранению и (или) восстановлению историко-градостроительной среды, за исключением случаев, если такая деятельность необходима для обеспечения функционирования объекта культурного наследия или необходима для обеспечения жизнедеятельности населения.

3. Использование строительных технологий, оказывающих негативное воздействие на объект культурного наследия.

4. Размещение взрыво- и пожароопасных объектов, угрожающих сохранности объекта культурного наследия.

5. Размещение рекламных и информационных конструкций, некапитальных строений, сооружений и объектов, которые нарушают характеристики историко-градостроительной и (или) природной среды, за исключением:

1) установки мемориальных досок, вывесок, информационных табличек площадью информационного поля не более 0,6 квадратных метра;

2) размещения автостоянок, киосков, навесов на время проведения массовых мероприятий, а также для обеспечения современного использования объекта культурного наследия религиозного назначения;

6. Размещение базовых станций сотовой связи, башенных и антенно-мачтовых конструкций, включая телевизионные и радиоантенны, которые

препятствуют визуальному восприятию объектов культурного наследия и сохранению и (или) восстановлению соотношения открытых и закрытых пространств, градостроительных (планировочных, типологических, масштабных) характеристик историко-градостроительной и (или) природной среды, за исключением возведения опор уличного освещения, проведения работ по ремонту и модернизации базовых станций сотовой связи, линий электропередач, башенных и антенно-мачтовых конструкций, включая телевизионные и радиоантенны, в пределах их объемно-пространственных параметров.

7. Проведение работ в области благоустройства, за исключением:

1) размещения малых архитектурных форм, мощения территории, установки отдельно стоящего осветительного оборудования в соответствии с характеристиками историко-градостроительной среды;

2) устройства пандусов и других приспособлений, обеспечивающих передвижение маломобильных групп населения;

3) озеленения территории (деревья, кустарники, газоны, клумбы, цветники), не нарушающего условия визуального восприятия объекта культурного наследия;

4) применения при изготовлении элементов благоустройства и малых архитектурных форм традиционных материалов (камень, дерево, литой и кованный металл);

5) сохранения и организации проездов, проходов, временных парковок, необходимых для обеспечения функционирования объекта культурного наследия;

6) применения временных ограждений для производства земляных, хозяйственных, ремонтных и иных работ;

7) установки произведений монументально-декоративного искусства: скульптуры, памятных знаков, иных малых архитектурно-художественных форм, соответствующих архитектурно-планировочному решению территории высотой не более 5 м;

8) устройства ограждений – не сплошных, просматриваемых, высотой не более 2,0 м, на каменном основании высотой не более 0,5 м;

9) мероприятий по береговой защите.

8. Размещение отходов производства и потребления, устройство складов и захоронений ядохимикатов.

В границах охранной зоны объекта культурного наследия градостроительные регламенты земельных участков устанавливаются правилами землепользования и застройки муниципального образования с учетом настоящих требований.

**Зона регулирования застройки и хозяйственной деятельности  
(индекс «ЗРЗ»)**

**ГРАФИЧЕСКОЕ ОПИСАНИЕ  
местоположения зоны охраны объекта культурного наследия  
регионального значения «Бывшая Скорбященская церковь», 1770 г.,  
расположенного по адресу: Тульская область, Белевский район,  
д. Вязовка**

**Раздел 1**

Сведения об объекте		
№ п/п	Характеристики объекта	Описание характеристик
1	2	3
1	Местоположение объекта	Тульская область, Белевский район, д. Вязовка
2	Площадь объекта +/- величина погрешности определения площади (Р +/- Дельта Р)	14742,51 м <sup>2</sup> ± 42 м <sup>2</sup>
3	Иные характеристики объекта	-

**Раздел 2**

Сведения о местоположении границ объекта					
1. Система координат Местная система координат МСК-71.1					
2. Сведения о характерных точках границ объекта					
Обозначение характерных точек границ	Координаты, м		Метод определения координат характерной точки	Средняя квадратическая погрешность положения характерной точки (Mt), м	Описание обозначения точки на местности (при наличии)
	X	Y			
1	2	3	4	5	6
<b>ЗРЗ</b>					
1	690441,32	186021,61	Картометрический метод	0.10	-
2	690515,24	186033,01	Картометрический метод	0.10	-
3	690536,32	185998,06	Картометрический метод	0.10	-

1	2	3	4	5	6
4	690627,04	185843,13	Картометрический метод	0.10	-
5	690598,73	185807,65	Картометрический метод	0.10	-
6	690573,70	185725,31	Картометрический метод	0.10	-
7	690530,08	185683,30	Картометрический метод	0.10	-
8	690453,43	185599,79	Картометрический метод	0.10	-
9	690436,72	185593,23	Картометрический метод	0.10	-
10	690432,90	185591,73	Картометрический метод	0.10	-
11	690427,11	185588,00	Картометрический метод	0.10	-
12	690358,57	185581,12	Картометрический метод	0.10	-

3. Сведения о характерных точках части (частей) границы объекта


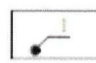
Обозначение характерных точек границ	Координаты, м		Метод определения координат характерной точки	Средняя квадратическая погрешность положения характерной точки (Mt). м	Описание обозначения точки на местности (при наличии)
	X	Y			
-	-	-	-	-	-

Карта (схема) границ зоны регулирования застройки и хозяйственной деятельности объекта культурного наследия (индекс «ЗРЗ»)



Масштаб 1:2000

Используемые условные знаки и обозначения:

 - Границы зоны регулирования застройки и хозяйственной деятельности объекта культурного наследия (индекс «ЗРЗ»)	 - Характерная точка границы зоны регулирования застройки и хозяйственной деятельности объекта культурного наследия (индекс «ЗРЗ»)
---	---

Граница территории зоны регулирования застройки и хозяйственной деятельности (индекс «ЗРЗ») проходит:

от точки 1 до точки 2 в юго-западном направлении 59.8 м, от точки 2 до точки 3 в северо-западном направлении 14.9 м, от точки 3 до точки 4 в юго-западном направлении 43.0 м, от точки 4 до точки 5 в северо-западном направлении 24.1 м, от точки 5 до точки 6 в юго-западном направлении 77.1 м,

от точки 6 до точки 7 в северо-западном направлении 54.7 м, от точки 7 до точки 8 в северо-восточном направлении 48.4 м, от точки 8 до точки 9 в северо-восточном направлении 94.6 м, от точки 9 до точки 10 в северо-восточном направлении 34.8 м, от точки 10 до точки 11 в юго-восточном направлении 8.6 м, от точки 11 до точки 1 в юго-восточном направлении 99.9 м.

**Ограничения использования земельных участков и их частей  
и требования к градостроительным регламентам в границах зоны  
регулирования застройки и хозяйственной деятельности  
(индекс «ЗРЗ»)**

В границах территории зоны регулирования застройки и хозяйственной деятельности (индекс «ЗРЗ») запрещается:

1. Использование строительных технологий, оказывающих негативное воздействие на объект культурного наследия и историческую застройку.

2. Размещение взрыво- и пожароопасных объектов, угрожающих сохранности объекта культурного наследия, размещение отходов производства и потребления, устройство складов и захоронений ядохимикатов.

3. Строительство объектов капитального строительства и реконструкция объектов капитального строительства в параметрах, нарушающих характеристики историко-градостроительной среды и препятствующих сохранению и (или) восстановлению историко-градостроительной среды.

4. Строительство линейных объектов инженерной инфраструктуры (наружные сети водоснабжения, водоотведения, теплоснабжения, газоснабжения, электроснабжения, связи) надземным и наземным способом и на выходящих на красные линии улиц фасадах зданий.

5. Строительство и реконструкция линейных объектов капитального строительства в параметрах, препятствующих сохранению и (или) восстановлению историко-градостроительной среды, за исключением случаев, если такая деятельность необходима для обеспечения функционирования объекта культурного наследия или необходима для обеспечения жизнедеятельности населения.

6. Размещение рекламных и информационных конструкций, некапитальных строений, сооружений и объектов, включая киоски, навесы, которые нарушают характеристики историко-градостроительной и (или) природной среды, за исключением:

1) объектов системы городской ориентирующей информации высотой не более 2,5 м;

2) размещения некапитальных строений на земельных участках, сформированных и предоставленных для индивидуального жилищного строительства, при этом высота таких объектов не должна превышать 5 метров,

(высота объекта измеряется от нижней отметки уровня земли под площадью застройки до верхней отметки конька скатной крыши или до максимально выступающей конструкции), длина фасада не должна превышать 6 метров;

3) установки мемориальных досок, вывесок, информационных табличек площадью информационного поля не более 0,6 квадратных метра;

4) установки рекламных и информационных конструкций (туристической и социальной направленности), надписей и обозначений с соблюдением следующих параметров: не более 1,2 м от существующей отметки земли по высоте и 0,8 м по ширине;

5) установки вывесок, предусмотренных законодательством о защите прав потребителей, размерами не более 1,0 м по горизонтали и не более 0,5 м по вертикали, с размещением не выше отметки нижнего края окон второго этажа (у одноэтажной не выше нижней отметки карниза здания), в виде отдельных объемных букв и знаков; при консольном расположении вывески - максимальный отступ от плоскости фасада не более 0,1 м;

6) размещения автостоянок, киосков, навесов на время проведения массовых мероприятий, а также для обеспечения современного использования объекта культурного наследия.

7. Размещение базовых станций сотовой связи, башенных и антенно-мачтовых конструкций, включая телевизионные и радиоантенны, которые препятствуют визуальному восприятию объекта культурного наследия и сохранению и (или) восстановлению соотношения открытых и закрытых пространств, градостроительных (планировочных, типологических, масштабных) характеристик историко-градостроительной и (или) природной среды, за исключением возведения опор уличного освещения, проведения работ по ремонту и модернизации базовых станций сотовой связи, линий электропередач, башенных и антенно-мачтовых конструкций, включая телевизионные и радиоантенны, в пределах их объемно-пространственных параметров.

8. Фрагментарная отделка фасадов, а также применение отделочных материалов и цветовых гамм, не свойственных исторической среде.

9. Размещение средств наружной информации и рекламы с использованием открытого способа свечения, а также в виде фоновых конструкций, световых коробов, за исключением конструкций в витринах.

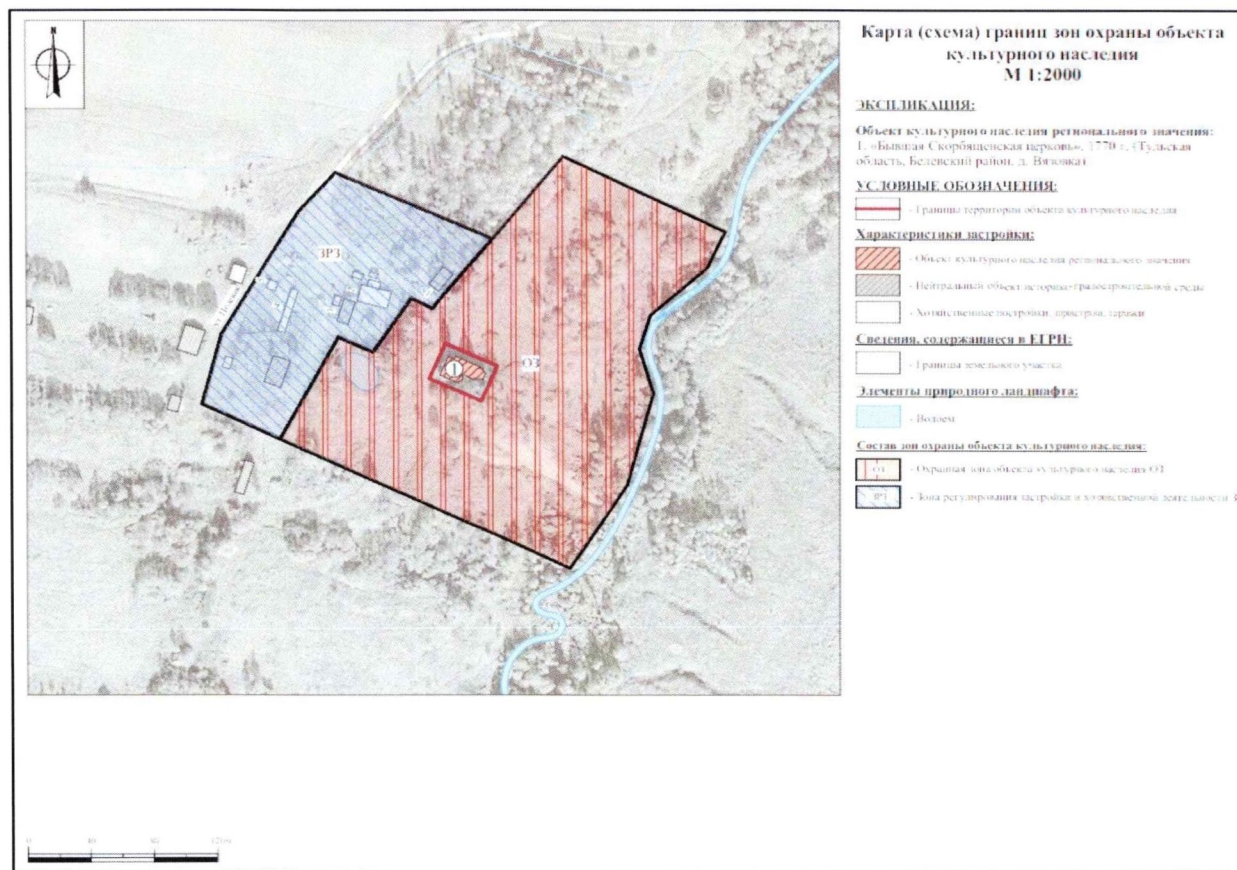
В границах зоны регулирования застройки и хозяйственной деятельности (индекс «ЗРЗ») устанавливаются следующие требования к градостроительным регламентам:

Предельные параметры разрешенного строительства, реконструкции объектов капитального строительства	
предельное количество этажей или предельная высота зданий, строений, сооружений	не более 7,0 м до конька скатной крыши или до максимально выступающей конструкции; при реконструкции объектов капитального строительства выше 7,0 м без увеличения существующих объемно-пространственных характеристик
Требования к архитектурно-градостроительному облику объектов капитального строительства:	
требования к объемно-пространственным характеристикам	форма крыши скатная (двускатная), вальмовая, допускается применение мезонинов, слуховых окон, фронтонов; для хозяйственных строений допускается односкатная форма крыши
требования к архитектурно-стилистическим характеристикам	контекстуализм с элементами историзма
требования к цветовым решениям	цветовые решения фасадов: неконтрастирующих, нейтральных либо аналогичных по отношению к объекту культурного наследия цветовых гамм
требования к отделочным и (или) строительным материалам, определяющие архитектурный облик	применение в отделке традиционных материалов: красный кирпич, камень, металл, штукатурка фасадов под покраску, кирпич под покраску, лицевой глиняный кирпич с расшивкой швов, деревянная обшивка по деревянному срубу; натуральных или имитирующих натуральные материалы
требования к размещению технического и инженерного оборудования на фасадах и крышах	запрет размещения технического и инженерного оборудования на фасадах и скатных кровлях объектов капитального строительства, формирующих территории общего пользования, за исключением систем обеспечения безопасности
требования к подсветке фасадов	использование направленных светильников для акцентного освещения фасадов

В границах зоны регулирования застройки и хозяйственной деятельности объекта культурного наследия градостроительные регламенты земельных участков устанавливаются правилами землепользования и застройки муниципального образования с учетом настоящих требований.

Приложение  
к зонам охраны объекта культурного наследия  
регионального значения «Бывшая Скорбященская церковь»,  
1770 г., расположенного по адресу: Тульская область,  
Белевский район, д. Вязовка, и требованиям  
к градостроительным регламентам в границах территории  
данных зон

**КАРТА (СХЕМА)**  
**границ зоны охраны объекта культурного наследия регионального значения «Бывшая Скорбященская церковь», 1770 г.,**  
**расположенного по адресу: Тульская область, Белевский район, д. Вязовка**



**42. Зоны охраны объекта культурного наследия регионального значения «Имение, в котором прошли детство и юность, куда неоднократно приезжал русский юрист, историк К.Д. Кавелин», 1818-1886 гг., расположенного по адресу: Тульская область, Белевский район, д. Иваново, и требования к градостроительным регламентам в границах территории данных зон**

Для объекта культурного наследия регионального значения «Имение, в котором прошли детство и юность, куда неоднократно приезжал русский юрист, историк К.Д. Кавелин», 1818-1886 гг., расположенного по адресу: Тульская область, Белевский район, д. Иваново, устанавливаются зоны охраны в составе охранной зоны в составе 3 участков с индексом «ОЗ» (участок 1, 2, 3), зоны регулирования застройки и хозяйственной деятельности в составе 2 участков с индексом «ЗРЗ» (участок 1, 2) (приложение к зонам охраны объекта культурного наследия регионального значения «Имение, в котором прошли детство и юность, куда неоднократно приезжал русский юрист, историк К.Д. Кавелин», 1818-1886 гг., расположенного по адресу: Тульская область, Белевский район, д. Иваново, и требованиям к градостроительным регламентам в границах территории данных зон).

**Охранная зона объекта культурного наследия (индекс «ОЗ»)**

**ГРАФИЧЕСКОЕ ОПИСАНИЕ**

**местоположения зоны охраны объекта культурного наследия регионального значения «Имение, в котором прошли детство и юность, куда неоднократно приезжал русский юрист, историк К.Д. Кавелин», 1818-1886 гг., расположенного по адресу: Тульская область, Белевский район, д. Иваново**

**Раздел 1**

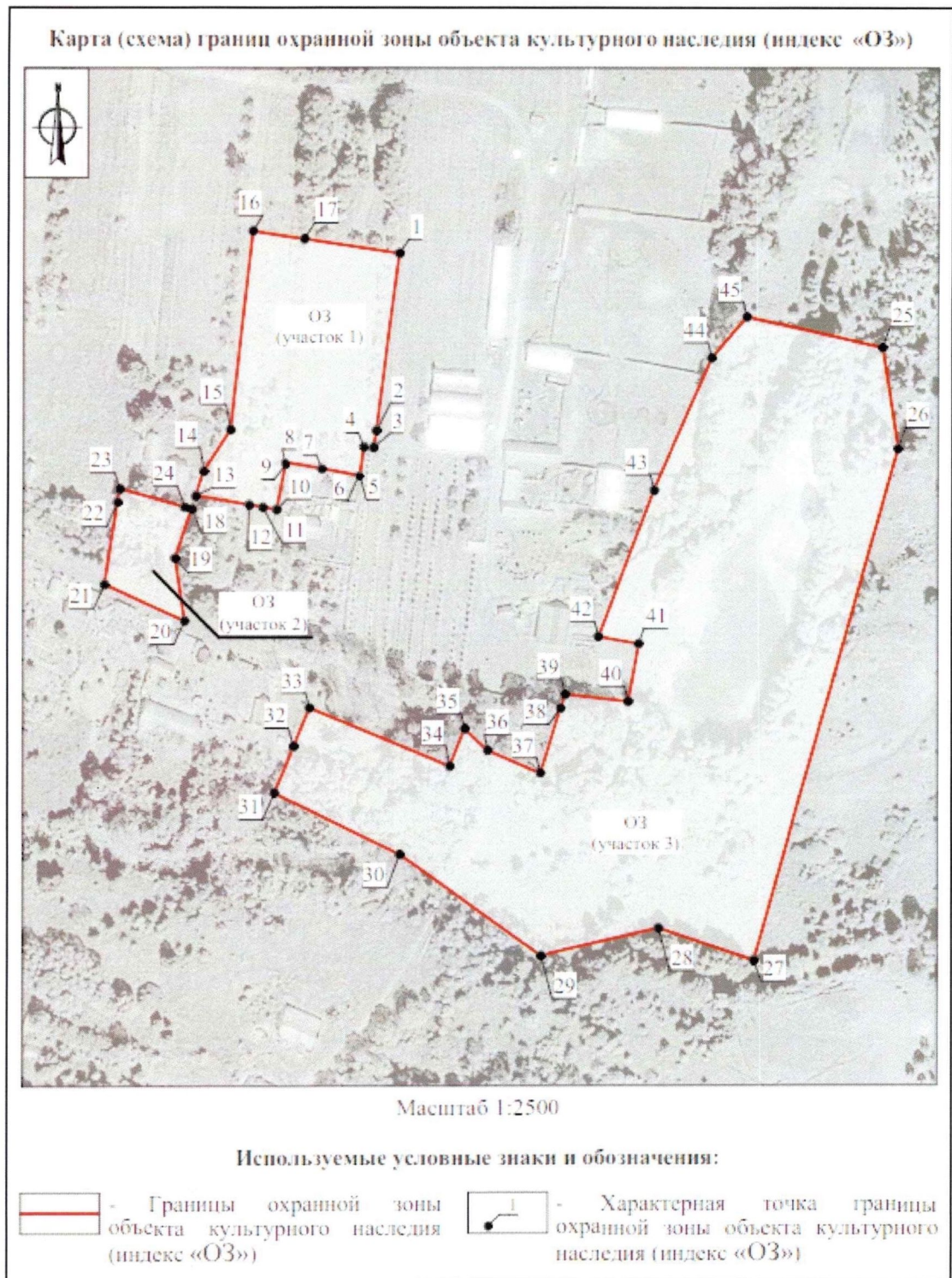
Сведения об объекте		
№ п/п	Характеристики объекта	Описание характеристик
1	2	3
1	Местоположение объекта	Тульская область, Белевский район, д. Иваново
2	Площадь объекта +/- величина погрешности определения площади (Р+/- Дельта Р)	50575,7 м <sup>2</sup> ± 78 м <sup>2</sup>
3	Иные характеристики объекта	-

## Раздел 2

Сведения о местоположении границ объекта					
1. Система координат МСК-71					
2. Сведения о характерных точках границ объекта					
Обозначение характерных точек границ	Координаты, м		Метод определения координат характерной точки	Средняя квадратическая погрешность положения характерной точки (Mt), м	Описание обозначения точки на местности (при наличии)
	Геодезическая система координат				
	X	Y			
1	2	3	4	5	6
<b>ОЗ (участок 1)</b>					
1	715126,54	167024,05	Картометрический метод	0.10	-
2	715040,73	167013,02	Картометрический метод	0.10	-
3	715032,11	167011,63	Картометрический метод	0.10	-
4	715032,93	167006,94	Картометрический метод	0.10	-
5	715018,83	167005,07	Картометрический метод	0.10	-
6	715018,94	167004,49	Картометрический метод	0.10	-
7	715022,32	166986,67	Картометрический метод	0.10	-
8	715025,58	166968,71	Картометрический метод	0.10	-
9	715024,27	166968,93	Картометрический метод	0.10	-
10	715002,83	166964,71	Картометрический метод	0.10	-
11	715003,95	166958,01	Картометрический метод	0.10	-
12	715005,07	166951,29	Картометрический метод	0.10	-
13	715009,40	166925,33	Картометрический метод	0.10	-
14	715021,18	166929,24	Картометрический метод	0.10	-
15	715041,13	166942,16	Картометрический метод	0.10	-
16	715137,38	166952,90	Картометрический метод	0.10	-
17	715133,56	166977,98	Картометрический метод	0.10	-
1	715126,54	167024,05	Картометрический метод	0.10	-

1	2	3	4	5	6
<b>ОЗ (участок 2)</b>					
18	715003,10	166923,24	Картометрический метод	0.10	-
19	714979,45	166915,39	Картометрический метод	0.10	-
20	714949,35	166920,02	Картометрический метод	0.10	-
21	714966,90	166881,14	Картометрический метод	0.10	-
22	715006,36	166887,33	Картометрический метод	0.10	-
23	715012,71	166888,33	Картометрический метод	0.10	-
24	715004,06	166919,75	Картометрический метод	0.10	-
18	715003,10	166923,24	Картометрический метод	0.10	-
<b>ОЗ (участок 3)</b>					
25	715080,62	167258,07	Картометрический метод	0.10	-
26	715032,04	167265,54	Картометрический метод	0.10	-
27	714785,24	167196,24	Картометрический метод	0.10	-
28	714801,01	167150,15	Картометрический метод	0.10	-
29	714787,62	167093,28	Картометрический метод	0.10	-
30	714836,77	167024,67	Картометрический метод	0.10	-
31	714866,28	166963,88	Картометрический метод	0.10	-
32	714888,69	166973,20	Картометрический метод	0.10	-
33	714907,15	166980,88	Картометрический метод	0.10	-
34	714879,21	167048,95	Картометрический метод	0.10	-
35	714897,02	167056,26	Картометрический метод	0.10	-

1	2	3	4	5	6
36	714886,72	167067,27	Картометрический метод	0.10	-
37	714875,81	167092,97	Картометрический метод	0.10	-
38	714906,89	167102,80	Картометрический метод	0.10	-
39	714913,68	167104,95	Картометрический метод	0.10	-
40	714910,20	167135,45	Картометрический метод	0.10	-
41	714938,00	167140,49	Картометрический метод	0.10	-
42	714941,47	167121,05	Картометрический метод	0.10	-
43	715011,95	167147,70	Картометрический метод	0.10	-
44	715075,75	167175,53	Картометрический метод	0.10	-
45	715095,48	167192,44	Картометрический метод	0.10	-
25	715080,62	167258,07	Картометрический метод	0.10	-
<b>3. Сведения о характерных точках части (частей) границы объекта</b>					
Обозначение характерных точек границ	Координаты, м		Метод определения координат характерной точки	Средняя квадратическая погрешность положения характерной точки (Mt), м	Описание обозначения точки на местности (при наличии)
	X	Y			
1	2	3	4	5	6
-	-	-	-	-	-



Граница территории охранной зоны (индекс «ОЗ») проходит:

Участок 1: от точки 1 до точки 2 в юго-западном направлении 86.5 м, от точки 2 до точки 3 в юго-западном направлении 8.7 м, от точки 3 до точки 4 в северо-западном направлении 4.8 м, от точки 4 до точки 5 в юго-западном направлении 14.2 м, от точки 5 до точки 6 в северо-западном направлении 0.6 м, от точки 6 до точки 7 в северо-западном направлении 18.1 м, от точки 7 до точки 8 в северо-западном направлении 18.3 м, от точки 8 до точки 9 в юго-восточном направлении 1.3 м, от точки 9 до точки 10 в юго-западном

направлении 21.9 м, от точки 10 до точки 11 в северо-западном направлении 6.8 м, от точки 11 до точки 12 в северо-западном направлении 6.8 м, от точки 12 до точки 13 в северо-западном направлении 26.3 м, от точки 13 до точки 14 в северо-восточном направлении 12.4 м, от точки 14 до точки 15 в северо-восточном направлении 23.8 м, от точки 15 до точки 16 в северо-восточном направлении 96.8 м, от точки 16 до точки 17 в юго-восточном направлении 25.4 м, от точки 17 до точки 1 в юго-восточном направлении 46.6 м.

Участок 2: от точки 18 до точки 19 в юго-западном направлении 24.9 м, от точки 19 до точки 20 в юго-восточном направлении 30.5 м, от точки 20 до точки 21 в северо-западном направлении 42.7 м, от точки 21 до точки 22 в северо-восточном направлении 39.9 м, от точки 22 до точки 23 в северо-восточном направлении 6.4 м, от точки 23 до точки 24 в юго-восточном направлении 32.6 м, от точки 24 до точки 18 в юго-восточном направлении 3.6 м.

Участок 3: от точки 25 до точки 26 в юго-восточном направлении 49.2 м, от точки 26 до точки 27 в юго-западном направлении 256.3 м, от точки 27 до точки 28 в северо-западном направлении 48.7 м, от точки 28 до точки 29 в юго-западном направлении 58.4 м, от точки 29 до точки 30 в северо-западном направлении 84.4 м, от точки 30 до точки 31 в северо-западном направлении 67.6 м, от точки 31 до точки 32 в северо-восточном направлении 24.3 м, от точки 32 до точки 33 в северо-восточном направлении 20.0 м, от точки 33 до точки 34 в юго-восточном направлении 73.6 м, от точки 34 до точки 35 в северо-восточном направлении 19.3 м, от точки 35 до точки 36 в юго-восточном направлении 15.1 м, от точки 36 до точки 37 в юго-восточном направлении 27.9 м, от точки 37 до точки 38 в северо-восточном направлении 32.6 м, от точки 38 до точки 39 в северо-восточном направлении 7.1 м, от точки 39 до точки 40 в юго-восточном направлении 30.7 м, от точки 40 до точки 41 в северо-восточном направлении 28.3 м, от точки 41 до точки 42 в северо-западном направлении 19.7 м, от точки 42 до точки 43 в северо-восточном направлении 75.4 м, от точки 43 до точки 44 в северо-восточном направлении 69.6 м, от точки 44 до точки 45 в северо-восточном направлении 26.0 м, от точки 45 до точки 25 в юго-восточном направлении 67.3 м.

**Ограничения использования земельных участков и их частей  
и требования к градостроительным регламентам в границах  
охранной зоны (индекс «ОЗ»)**

В границах территории охранной зоны (индекс «ОЗ») запрещается:

1. Строительство, за исключением применения специальных мер, направленных на сохранение и (или) восстановление (регенерацию) историко-

градостроительной и (или) природной среды объекта культурного наследия (восстановление, воссоздание, восполнение частично или полностью утраченных элементов и (или) характеристик историко-градостроительной и (или) природной среды); строительство линий электропередачи, линий связи (в том числе линейно-кабельных сооружений), трубопроводов наземным и надземным способами.

2. Использование строительных технологий, оказывающих негативное воздействие на объект культурного наследия.

3. Размещение взрыво- и пожароопасных объектов, угрожающих сохранности объекта культурного наследия.

4. Реконструкция объектов капитального строительства в параметрах, превышающих существующие и препятствующих сохранению и (или) восстановлению историко-градостроительной среды, за исключением случаев, если такая реконструкция необходима для обеспечения функционирования объекта культурного наследия.

5. Строительство и реконструкция линейных объектов капитального строительства в параметрах, препятствующих сохранению и (или) восстановлению историко-градостроительной среды, за исключением случаев, если такая деятельность необходима для обеспечения функционирования объекта культурного наследия или необходима для обеспечения жизнедеятельности населения.

6. Размещение рекламных и информационных конструкций, некапитальных строений, сооружений и объектов, которые нарушают характеристики историко-градостроительной и (или) природной среды, за исключением:

1) установки мемориальных досок, вывесок, информационных табличек площадью информационного поля не более 0,6 квадратных метра;

2) размещения автостоянок, киосков, навесов на время проведения массовых мероприятий, а также для обеспечения современного использования объекта культурного наследия;

3) размещения остановок общественного транспорта каркасного типа с заполнением светопрозрачными материалами;

7. Размещение базовых станций сотовой связи, башенных и антенно-мачтовых конструкций, включая телевизионные и радиоантенны, которые препятствуют визуальному восприятию объекта культурного наследия и сохранению и (или) восстановлению соотношения открытых и закрытых пространств, градостроительных (планировочных, типологических, масштабных) характеристик историко-градостроительной и (или) природной среды, за исключением возведения опор уличного освещения, проведения работ по ремонту и модернизации базовых станций сотовой связи, линий

электропередач, башенных и антенно-мачтовых конструкций, включая телевизионные и радиоантенны, в пределах их объемно-пространственных параметров.

8. Проведение работ в области благоустройства, за исключением:

1) размещения малых архитектурных форм (скамеек, урн и др.), мощения территории, установки отдельно стоящего осветительного оборудования в соответствии с характеристиками историко-градостроительной среды;

2) устройства пандусов и других приспособлений, обеспечивающих передвижение маломобильных групп населения;

3) озеленения территории (деревья, кустарники, газоны, клумбы, цветники), не нарушающего условия визуального восприятия объекта культурного наследия;

4) применения при изготовлении элементов благоустройства и малых архитектурных форм традиционных материалов (камень, дерево, литой и кованный металл);

5) сохранения и организации проездов, проходов, временных парковок, необходимых для обеспечения функционирования объекта культурного наследия;

6) применения временных ограждений для производства земляных, хозяйственных, ремонтных и иных работ;

7) установки произведений монументально-декоративного искусства: скульптур, памятных знаков, иных малых архитектурно-художественных форм, соответствующих архитектурно-планировочному решению территории высотой не более 5 м;

8) устройства ограждений – не сплошных, просматриваемых, высотой не более 2,0 м, на каменном основании высотой не более 0,5 м;

9) мероприятий по береговой защите.

9. Размещение отходов производства и потребления, устройство складов и захоронений ядохимикатов.

В границах охранной зоны (индекс «ОЗ») устанавливаются следующие требования к градостроительным регламентам:

Предельные параметры разрешенного строительства, реконструкции объектов капитального строительства	
предельное количество этажей или предельная высота зданий, строений, сооружений	при реконструкции объектов капитального строительства - без увеличения существующих объемно-пространственных характеристик
Требования к архитектурно-градостроительному облику объектов капитального строительства:	

требования к объемно-пространственным характеристикам	форма крыши двускатная, допускается односкатная форма крыш для хозяйственных построек
требования к архитектурно-стилистическим характеристикам	сохранение существующего архитектурного облика, применение в архитектурных решениях приемов стилизации под историческую застройку
требования к цветовым решениям	цветовые решения фасадов: неконтрастирующих, нейтральных либо аналогичных по отношению к объектам культурного наследия цветовых гамм
требования к отделочным и (или) строительным материалам, определяющие архитектурный облик	применение в отделке традиционных материалов: красный кирпич, камень, металл, штукатурка фасадов под покраску, кирпич под покраску, лицевой глиняный кирпич с расшивкой швов, деревянная обшивка по деревянному срубу; натуральных или имитирующих натуральные материалы
требования к размещению технического и инженерного оборудования на фасадах и крышах	запрет на размещение технического и инженерного оборудования на фасадах и кровлях объектов капитального строительства, формирующих территории общего пользования, за исключением систем обеспечения безопасности
требования к подсветке фасадов	использование направленных светильников для акцентного освещения фасадов

В границах охранной зоны объекта культурного наследия градостроительные регламенты земельных участков устанавливаются правилами землепользования и застройки муниципального образования с учетом настоящих требований.

**Зона регулирования застройки и хозяйственной деятельности  
(индекс «ЗРЗ»)**

**ГРАФИЧЕСКОЕ ОПИСАНИЕ  
местоположения зоны охраны объекта культурного наследия  
регионального значения «Имение, в котором прошли детство и юность,  
куда неоднократно приезжал русский юрист, историк К.Д. Кавелин»,  
1818-1886 гг., расположенного по адресу: Тульская область,  
Белевский район, д. Иваново**

## Раздел 1

Сведения об объекте		
№ п/п	Характеристики объекта	Описание характеристик
1	2	3
1	Местоположение объекта	Тульская область, Белевский район, д. Иваново
2	Площадь объекта +/- величина погрешности определения площади (P +/- Дельта P)	52967,62 м <sup>2</sup> ± 80 м <sup>2</sup>
3	Иные характеристики объекта	-

## Раздел 2

Сведения о местоположении границ объекта					
1. Система координат Местная система координат МСК-71.1					
2. Сведения о характерных точках границ объекта					
Обозначение характерных точек границ	Координаты, м		Метод определения координат характерной точки	Средняя квадратическая погрешность положения характерной точки (Mt), м	Описание обозначения точки на местности (при наличии)
	X	Y			
1	2	3	4	5	6
<b>ЗРЗ (участок 1)</b>					
1	715137,38	166952,90	Картометрический метод	0.10	-
2	715041,13	166942,16	Картометрический метод	0.10	-
3	715021,18	166929,24	Картометрический метод	0.10	-
4	715009,40	166925,33	Картометрический метод	0.10	-
5	715003,10	166923,24	Картометрический метод	0.10	-
6	715012,71	166888,33	Картометрический метод	0.10	-
7	715006,36	166887,33	Картометрический метод	0.10	-
8	714966,90	166881,14	Картометрический метод	0.10	-
9	714949,35	166920,02	Картометрический метод	0.10	-
10	714946,60	166920,44	Картометрический метод	0.10	-

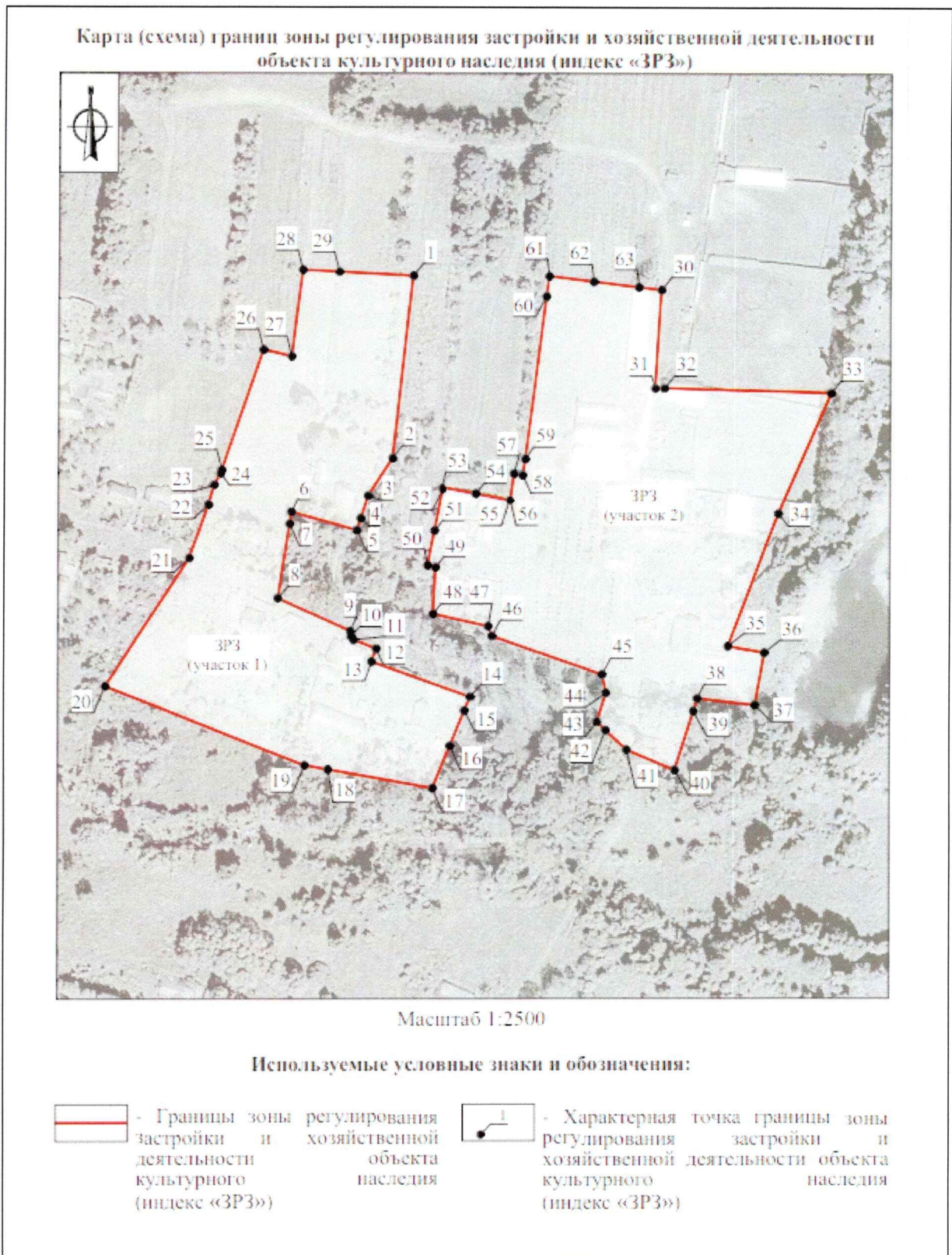
1	2	3	4	5	6
11	714944,74	166921,69	Картометрический метод	0.10	-
12	714940,03	166933,78	Картометрический метод	0.10	-
13	714933,28	166931,14	Картометрический метод	0.10	-
14	714914,48	166983,93	Картометрический метод	0.10	-
15	714907,15	166980,88	Картометрический метод	0.10	-
16	714888,69	166973,20	Картометрический метод	0.10	-
17	714866,28	166963,88	Картометрический метод	0.10	-
18	714876,12	166908,07	Картометрический метод	0.10	-
19	714878,31	166895,65	Картометрический метод	0.10	-
20	714920,02	166788,81	Картометрический метод	0.10	-
21	714988,04	166833,69	Картометрический метод	0.10	-
22	715016,47	166843,84	Картометрический метод	0.10	-
23	715026,84	166846,87	Картометрический метод	0.10	-
24	715033,00	166850,32	Картометрический метод	0.10	-
25	715034,84	166850,93	Картометрический метод	0.10	-
26	715098,40	166873,01	Картометрический метод	0.10	-
27	715094,95	166888,19	Картометрический метод	0.10	-
28	715140,51	166893,94	Картометрический метод	0.10	-
29	715139,47	166913,56	Картометрический метод	0.10	-
1	715137,38	166952,90	Картометрический метод	0.10	-
<b>ЗРЗ (участок 2)</b>					
30	715130,02	167085,31	Картометрический метод	0.10	-

1	2	3	4	5	6
31	715078,10	167082,01	Картометрический метод	0.10	-
32	715078,19	167087,08	Картометрический метод	0.10	-
33	715075,75	167175,53	Картометрический метод	0.10	-
34	715011,95	167147,70	Картометрический метод	0.10	-
35	714941,47	167121,05	Картометрический метод	0.10	-
36	714938,00	167140,49	Картометрический метод	0.10	-
37	714910,20	167135,45	Картометрический метод	0.10	-
38	714913,68	167104,95	Картометрический метод	0.10	-
39	714906,89	167102,80	Картометрический метод	0.10	-
40	714875,81	167092,97	Картометрический метод	0.10	-
41	714886,72	167067,27	Картометрический метод	0.10	-
42	714897,02	167056,26	Картометрический метод	0.10	-
43	714901,39	167051,58	Картометрический метод	0.10	-
44	714916,67	167056,41	Картометрический метод	0.10	-
45	714926,49	167054,29	Картометрический метод	0.10	-
46	714946,77	166995,49	Картометрический метод	0.10	-
47	714952,03	166993,52	Картометрический метод	0.10	-
48	714958,60	166963,91	Картометрический метод	0.10	-
49	714983,35	166965,29	Картометрический метод	0.10	-
50	714984,31	166961,06	Картометрический метод	0.10	-
51	715002,83	166964,71	Картометрический метод	0.10	-
52	715024,27	166968,93	Картометрический метод	0.10	-

1	2	3	4	5	6
53	715025,58	166968,71	Картометрический метод	0.10	-
54	715022,32	166986,67	Картометрический метод	0.10	-
55	715018,94	167004,49	Картометрический метод	0.10	-
56	715018,83	167005,07	Картометрический метод	0.10	-
57	715032,93	167006,94	Картометрический метод	0.10	-
58	715032,11	167011,63	Картометрический метод	0.10	-
59	715040,73	167013,02	Картометрический метод	0.10	-
60	715126,54	167024,05	Картометрический метод	0.10	-
61	715137,14	167025,41	Картометрический метод	0.10	-
62	715134,31	167049,25	Картометрический метод	0.10	-
63	715131,46	167073,21	Картометрический метод	0.10	-
30	715130,02	167085,31	Картометрический метод	0.10	-

3. Сведения о характерных точках части (частей) границы объекта

Обозначение характерных точек границ	Координаты, м		Метод определения координат характерной точки	Средняя квадратическая погрешность положения характерной точки (Mt). м	Описание обозначения точки на местности (при наличии)
	X	Y			
-	-	-	-	-	-



Граница территории зоны регулирования застройки и хозяйственной деятельности (индекс «ЗРЗ») проходит:

Участок 1: от точки 1 до точки 2 в юго-западном направлении 96.8 м, от точки 2 до точки 3 в юго-западном направлении 23.8 м, от точки 3 до точки 4 в юго-западном направлении 12.4 м, от точки 4 до точки 5 в юго-западном направлении 6.6 м, от точки 5 до точки 6 в северо-западном направлении

36.2 м, от точки 6 до точки 7 в юго-западном направлении 6.4 м, от точки 7 до точки 8 в юго-западном направлении 39.9 м, от точки 8 до точки 9 в юго-восточном направлении 42.7 м, от точки 9 до точки 10 в юго-восточном направлении 2.8 м, от точки 10 до точки 11 в юго-восточном направлении 2.2 м, от точки 11 до точки 12 в юго-восточном направлении 13.0 м, от точки 12 до точки 13 в юго-западном направлении 7.2 м, от точки 13 до точки 14 в юго-восточном направлении 56.0 м, от точки 14 до точки 15 в юго-западном направлении 7.9 м, от точки 15 до точки 16 в юго-западном направлении 20.0 м, от точки 16 до точки 17 в юго-западном направлении 24.3 м, от точки 17 до точки 18 в северо-западном направлении 56.7 м, от точки 18 до точки 19 в северо-западном направлении 12.6 м, от точки 19 до точки 20 в северо-западном направлении 114.7 м, от точки 20 до точки 21 в северо-восточном направлении 81.5 м, от точки 21 до точки 22 в северо-восточном направлении 30.2 м, от точки 22 до точки 23 в северо-восточном направлении 10.8 м, от точки 23 до точки 24 в северо-восточном направлении 7.1 м, от точки 24 до точки 25 в северо-восточном направлении 1.9 м, от точки 25 до точки 26 в северо-восточном направлении 67.3 м, от точки 26 до точки 27 в юго-восточном направлении 15.6 м, от точки 27 до точки 28 в северо-восточном направлении 45.9 м, от точки 28 до точки 29 в юго-восточном направлении 19.6 м, от точки 29 до точки 1 в юго-восточном направлении 39.4 м.

Участок 2: от точки 30 до точки 31 в юго-западном направлении 52.0 м, от точки 31 до точки 32 в северо-восточном направлении 5.1 м, от точки 32 до точки 33 в юго-восточном направлении 88.5 м, от точки 33 до точки 34 в юго-западном направлении 69.6 м, от точки 34 до точки 35 в юго-западном направлении 75.4 м, от точки 35 до точки 36 в юго-восточном направлении 19.7 м, от точки 36 до точки 37 в юго-западном направлении 28.3 м, от точки 37 до точки 38 в северо-западном направлении 30.7 м, от точки 38 до точки 39 в юго-западном направлении 7.1 м, от точки 39 до точки 40 в юго-западном направлении 32.6 м, от точки 40 до точки 41 в северо-западном направлении 27.9 м, от точки 41 до точки 42 в северо-западном направлении 15.1 м, от точки 42 до точки 43 в северо-западном направлении 6.4 м, от точки 43 до точки 44 в северо-восточном направлении 16.0 м, от точки 44 до точки 45 в северо-западном направлении 10.0 м, от точки 45 до точки 46 в северо-западном направлении 62.2 м, от точки 46 до точки 47 в северо-западном направлении 5.6 м, от точки 47 до точки 48 в северо-западном направлении 30.3 м, от точки 48 до точки 49 в северо-восточном направлении 24.8 м, от точки 49 до точки 50 в северо-западном направлении 4.3 м, от точки 50 до точки 51 в северо-восточном направлении 18.9 м, от точки 51 до точки 52 в северо-восточном направлении 21.9 м, от точки 52 до точки 53 в северо-западном направлении 1.3 м, от точки 53 до точки 54 в юго-восточном направлении 18.3 м, от точки 54 до точки 55 в юго-восточном направлении 18.1 м, от точки 55 до точки 56 в юго-восточном направлении 0.6 м, от точки 56 до точки 57 в северо-

восточном направлении 14.2 м, от точки 57 до точки 58 в юго-восточном направлении 4.8 м, от точки 58 до точки 59 в северо-восточном направлении 8.7 м, от точки 59 до точки 60 в северо-восточном направлении 86.5 м, от точки 60 до точки 61 в северо-восточном направлении 10.7 м, от точки 61 до точки 62 в юго-восточном направлении 24.0 м, от точки 62 до точки 63 в юго-восточном направлении 24.1 м, от точки 63 до точки 30 в юго-восточном направлении 12.2 м.

**Ограничения использования земельных участков и их частей  
и требования к градостроительным регламентам в границах зоны  
регулирования застройки и хозяйственной деятельности  
(индекс «ЗРЗ»)**

В границах территории зоны регулирования застройки и хозяйственной деятельности (индекс «ЗРЗ») запрещается:

1. Использование строительных технологий, оказывающих негативное воздействие на объект культурного наследия и историческую застройку.

2. Размещение взрыво- и пожароопасных объектов, угрожающих сохранности объекта культурного наследия, размещение отходов производства и потребления, устройство складов и захоронений ядохимикатов.

3. Строительство объектов капитального строительства и реконструкция объектов капитального строительства в параметрах, нарушающих характеристики историко-градостроительной среды и препятствующих сохранению и (или) восстановлению историко-градостроительной среды.

4. Строительство линейных объектов инженерной инфраструктуры (наружные сети водоснабжения, водоотведения, теплоснабжения, газоснабжения, электроснабжения, связи) надземным и наземным способом и на выходящих на красные линии улиц фасадах зданий.

5. Строительство и реконструкция линейных объектов капитального строительства в параметрах, препятствующих сохранению и (или) восстановлению историко-градостроительной среды, за исключением случаев, если такая деятельность необходима для обеспечения функционирования объекта культурного наследия или необходима для обеспечения жизнедеятельности населения.

6. Размещение рекламных и информационных конструкций, некапитальных строений, сооружений и объектов, включая киоски, навесы, которые нарушают характеристики историко-градостроительной и (или) природной среды, за исключением:

1) объектов системы городской ориентирующей информации высотой не более 2,5 м;

2) размещения некапитальных строений на земельных участках, сформированных и предоставленных для индивидуального жилищного строительства, при этом высота таких объектов не должна превышать 5 метров, (высота объекта измеряется от нижней отметки уровня земли под площадью застройки до верхней отметки конька скатной крыши или до максимально выступающей конструкции), длина фасада не должна превышать 6 метров;

3) установки мемориальных досок, вывесок, информационных табличек площадью информационного поля не более 0,6 квадратных метра;

4) установки рекламных и информационных конструкций (туристической и социальной направленности), надписей и обозначений с соблюдением следующих параметров: не более 1,2 м от существующей отметки земли по высоте и 0,8 м по ширине;

5) установки вывесок, предусмотренных законодательством о защите прав потребителей, размерами не более 1,0 м по горизонтали и не более 0,5 м по вертикали, с размещением не выше отметки нижнего края окон второго этажа (у одноэтажной не выше нижней отметки карниза здания), в виде отдельных объемных букв и знаков; при консольном расположении вывески - максимальный отступ от плоскости фасада не более 0,1 м;

6) размещения автостоянок, киосков, навесов на время проведения массовых мероприятий, а также для обеспечения современного использования объекта культурного наследия.

7. Размещение базовых станций сотовой связи, башенных и антенно-мачтовых конструкций, включая телевизионные и радиоантенны, которые препятствуют визуальному восприятию объекта культурного наследия и сохранению и (или) восстановлению соотношения открытых и закрытых пространств, градостроительных (планировочных, типологических, масштабных) характеристик историко-градостроительной и (или) природной среды, за исключением возведения опор уличного освещения, проведения работ по ремонту и модернизации базовых станций сотовой связи, линий электропередач, башенных и антенно-мачтовых конструкций, включая телевизионные и радиоантенны, в пределах их объемно-пространственных параметров.

8. Фрагментарная отделка фасадов, а также применение отделочных материалов и цветовых гамм, не свойственных исторической среде.

9. Размещение средств наружной информации и рекламы с использованием открытого способа свечения, а также в виде фоновых конструкций, световых коробов, за исключением конструкций в витринах.

В границах зоны регулирования застройки и хозяйственной деятельности (индекс «ЗРЗ») устанавливаются следующие требования к градостроительным регламентам:

Пределные параметры разрешенного строительства, реконструкции объектов капитального строительства	
пределное количество этажей или предельная высота зданий, строений, сооружений	не более 7,0 м до конька скатной крыши или до максимально выступающей конструкции; при реконструкции объектов капитального строительства выше 7,0 м без увеличения существующих объемно-пространственных характеристик
Требования к архитектурно-градостроительному облику объектов капитального строительства:	
требования к объемно-пространственным характеристикам	форма крыши скатная (двускатная), вальмовая, допускается применение мезонинов, слуховых окон, фронтонов; для хозяйственных строений допускается односкатная форма крыши
требования к архитектурно-стилистическим характеристикам	контекстуализм с элементами историзма
требования к цветовым решениям	цветовые решения фасадов: неконтрастирующих, нейтральных либо аналогичных по отношению к объектам культурного наследия цветовых гамм
требования к отделочным и (или) строительным материалам, определяющие архитектурный облик	применение в отделке традиционных материалов: красный кирпич, камень, металл, штукатурка фасадов под покраску, кирпич под покраску, лицевой глиняный кирпич с расшивкой швов, деревянная обшивка по деревянному срубу; натуральных или имитирующих натуральные материалы
требования к размещению технического и инженерного оборудования на фасадах и крышах	запрет размещения технического и инженерного оборудования на фасадах и скатных кровлях объектов капитального строительства, формирующих территории общего пользования, за исключением систем обеспечения безопасности
требования к подсветке фасадов	Использование направленных светильников для акцентного освещения фасадов

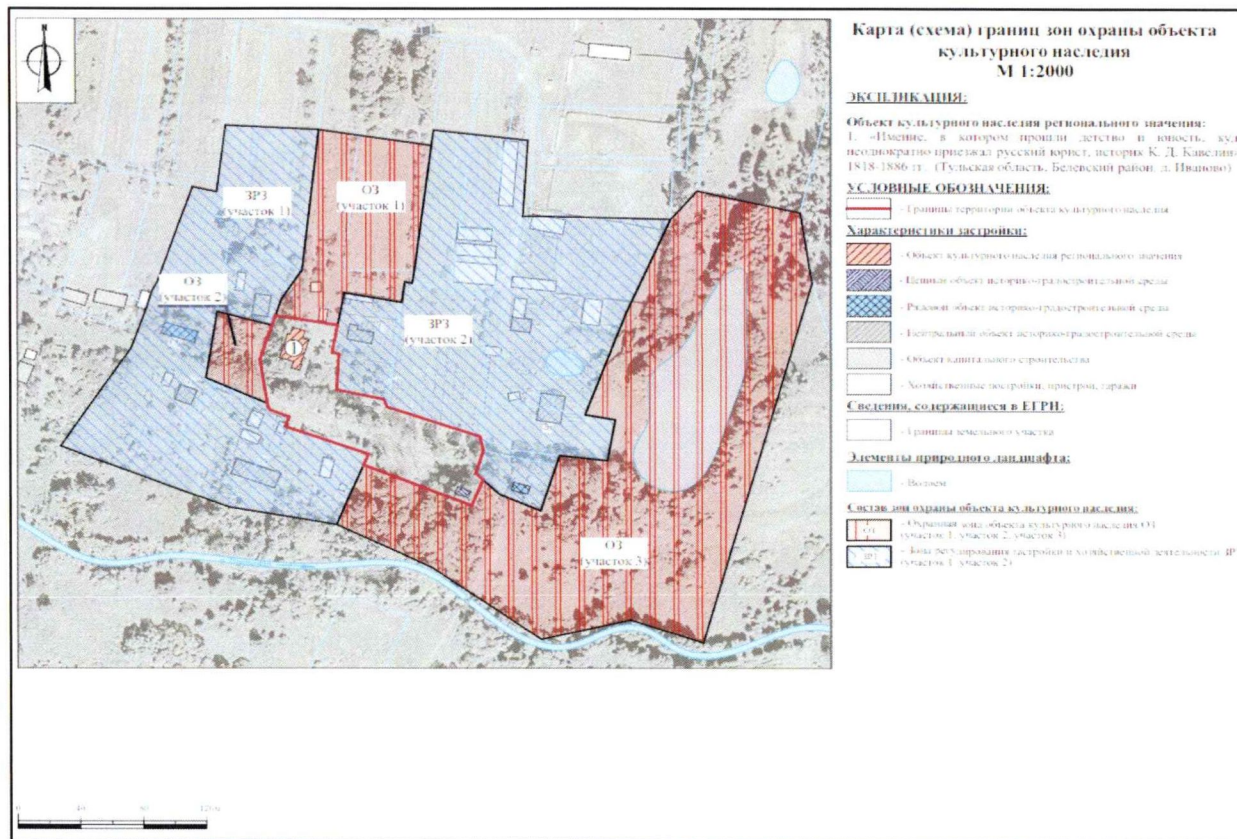
В границах зоны регулирования застройки и хозяйственной деятельности объекта культурного наследия градостроительные регламенты земельных участков устанавливаются правилами землепользования и застройки муниципального образования с учетом настоящих требований.

## Приложение

к зонам охраны объекта культурного наследия регионального значения  
«Имение, в котором прошли детство и юность, куда неоднократно приезжал русский юрист, историк К.Д. Кавелин», 1818-1886 гг.,  
расположенного по адресу: Тульская область, Белевский район,  
д. Иваново, и требованиям к градостроительным регламентам в границах  
территории данных зон

## КАРТА (СХЕМА)

границ зоны охраны объекта культурного наследия регионального значения «Имение, в котором прошли детство и юность, куда неоднократно приезжал русский юрист, историк К. Д. Кавелин», 1818-1886 гг., расположенного по адресу:  
Тульская область, Белевский район, д. Иваново



**43. Зоны охраны объекта культурного наследия регионального значения «Бывшая церковь», вторая половина XVIII в., расположенного по адресу: Тульская область, Белевский район, с. Многополье, и требования к градостроительным регламентам в границах территории данных зон**

Для объекта культурного наследия регионального значения «Бывшая церковь», вторая половина XVIII в., расположенного по адресу: Тульская область, Белевский район, с. Многополье, устанавливаются зоны охраны в составе охранной зоны с индексом «ОЗ», зоны регулирования застройки и хозяйственной деятельности с индексом «ЗРЗ», зоны охраняемого природного ландшафта с индексом «ЗОПЛ» (приложение к зонам охраны объекта культурного наследия регионального значения «Бывшая церковь», вторая половина XVIII в., расположенного по адресу: Тульская область, Белевский район, с. Многополье, и требованиям к градостроительным регламентам в границах территории данных зон).

**Охранная зона объекта культурного наследия (индекс «ОЗ»)**

**ГРАФИЧЕСКОЕ ОПИСАНИЕ**

**местоположения зоны охраны объекта культурного наследия регионального значения «Бывшая церковь», вторая половина XVIII в., расположенного по адресу: Тульская область, Белевский район, с. Многополье**

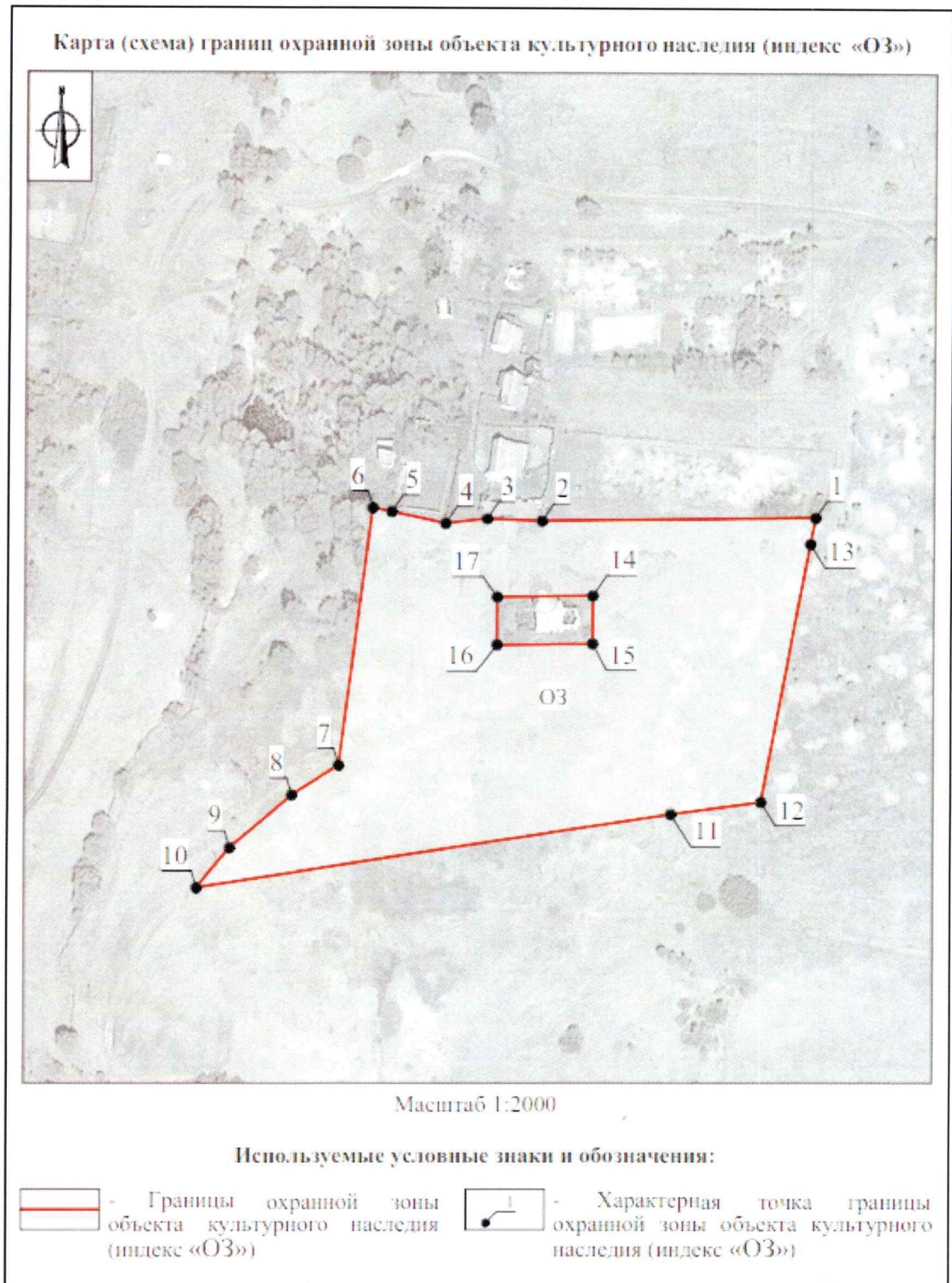
**Раздел 1**

Сведения об объекте		
№ п/п	Характеристики объекта	Описание характеристик
1	2	3
1	Местоположение объекта	Тульская область, Белевский район, с. Многополье
2	Площадь объекта +/- величина погрешности определения площади (P+/- Дельта P)	21210,49 м <sup>2</sup> ± 51 м <sup>2</sup>
3	Иные характеристики объекта	-

## Раздел 2

Сведения о местоположении границ объекта					
1. Система координат МСК-71					
2. Сведения о характерных точках границ объекта					
Обозначение характерных точек границ	Координаты, м		Метод определения координат характерной точки	Средняя квадратическая погрешность положения характерной точки (Mt), м	Описание обозначения точки на местности (при наличии)
	Геодезическая система координат				
	X	Y			
1	2	3	4	5	6
<b>ОЗ (внешний контур)</b>					
1	708439,32	171943,03	Картометрический метод	0.10	-
2	708437,93	171836,46	Картометрический метод	0.10	-
3	708438,77	171815,07	Картометрический метод	0.10	-
4	708436,95	171798,78	Картометрический метод	0.10	-
5	708441,45	171777,74	Картометрический метод	0.10	-
6	708443,03	171770,36	Картометрический метод	0.10	-
7	708343,02	171757,44	Картометрический метод	0.10	-
8	708331,47	171739,05	Картометрический метод	0.10	-
9	708310,80	171714,83	Картометрический метод	0.10	-
10	708295,39	171701,88	Картометрический метод	0.10	-
11	708324,11	171887,15	Картометрический метод	0.10	-
12	708328,88	171922,12	Картометрический метод	0.10	-
13	708429,02	171941,08	Картометрический метод	0.10	-
1	708439,32	171943,03	Картометрический метод	0.10	-

1	2	3	4	5	6
<b>ОЗ (внутренний контур)</b>					
14	708408,82	171856,44	Картометрический метод	0.10	-
15	708390,25	171856,44	Картометрический метод	0.10	-
16	708389,78	171819,09	Картометрический метод	0.10	-
17	708408,35	171819,09	Картометрический метод	0.10	-
14	708408,82	171856,44	Картометрический метод	0.10	-
<b>3. Сведения о характерных точках части (частей) границы объекта</b>					
Обозначение характерных точек границ	Координаты, м		Метод определения координат характерной точки	Средняя квадратическая погрешность положения характерной точки (Mt), м	Описание обозначения точки на местности (при наличии)
	X	Y			
1	2	3	4	5	6
-	-	-	-	-	-



Граница территории охранной зоны (индекс «ОЗ») проходит:

Внешний контур: от точки 1 до точки 2 в юго-западном направлении 106.6 м, от точки 2 до точки 3 в северо-западном направлении 21.4 м, от точки 3 до точки 4 в юго-западном направлении 16.4 м, от точки 4 до точки 5 в северо-западном направлении 21.5 м, от точки 5 до точки 6 в северо-западном направлении 7.5 м, от точки 6 до точки 7 в юго-западном направлении 100.8 м, от точки 7 до точки 8 в юго-западном направлении 21.7 м, от точки 8 до точки 9 в юго-западном направлении 31.8 м, от точки 9 до точки 10 в юго-западном

направлении 20.1 м, от точки 10 до точки 11 в северо-восточном направлении 187.5 м, от точки 11 до точки 12 в северо-восточном направлении 35.3 м, от точки 12 до точки 13 в северо-восточном направлении 101.9 м, от точки 13 до точки 1 в северо-восточном направлении 10.5 м.

Внутренний контур: от точки 14 до точки 15 в южном направлении 18.6 м, от точки 15 до точки 16 в юго-западном направлении 37.4 м, от точки 16 до точки 17 в северном направлении 18.6 м, от точки 17 до точки 14 в северо-восточном направлении 37.4 м.

### **Ограничения использования земельных участков и их частей и требования к градостроительным регламентам в границах охранной зоны (индекс «ОЗ»)**

В границах территории охранной зоны (индекс «ОЗ») запрещается:

1. Строительство, за исключением применения специальных мер, направленных на сохранение и (или) восстановление (регенерацию) историко-градостроительной и (или) природной среды объекта культурного наследия (восстановление, воссоздание, восполнение частично или полностью утраченных элементов и (или) характеристик историко-градостроительной и (или) природной среды); строительство линий электропередачи, линий связи (в том числе линейно-кабельных сооружений), трубопроводов наземным и надземным способами.

2. Строительство и реконструкция линейных объектов капитального строительства в параметрах, препятствующих сохранению и (или) восстановлению историко-градостроительной среды, за исключением случаев, если такая деятельность необходима для обеспечения функционирования объекта культурного наследия или необходима для обеспечения жизнедеятельности населения.

3. Использование строительных технологий, оказывающих негативное воздействие на объект культурного наследия.

4. Размещение взрыво- и пожароопасных объектов, угрожающих сохранности объекта культурного наследия.

5. Размещение рекламных и информационных конструкций, некапитальных строений, сооружений и объектов, которые нарушают характеристики историко-градостроительной и (или) природной среды, за исключением:

1) установки мемориальных досок, вывесок, информационных табличек площадью информационного поля не более 0,6 квадратных метра;

2) размещения автостоянок, киосков, навесов на время проведения массовых мероприятий, а также для обеспечения современного использования объектов культурного наследия религиозного назначения.

6. Размещение базовых станций сотовой связи, башенных и антенно-мачтовых конструкций, включая телевизионные и радиоантенны, которые препятствуют визуальному восприятию объекта культурного наследия и сохранению и (или) восстановлению соотношения открытых и закрытых пространств, градостроительных (планировочных, типологических, масштабных) характеристик историко-градостроительной и (или) природной среды, за исключением возведения опор уличного освещения, проведения работ по ремонту и модернизации базовых станций сотовой связи, линий электропередач, башенных и антенно-мачтовых конструкций, включая телевизионные и радиоантенны, в пределах их объемно-пространственных параметров.

7. Проведение работ в области благоустройства, за исключением:

1) размещения малых архитектурных форм (скамеек и др.), мощения территории, установки отдельно стоящего осветительного оборудования в соответствии с характеристиками историко-градостроительной среды;

2) устройства пандусов и других приспособлений, обеспечивающих передвижение маломобильных групп населения;

3) озеленения территории (деревья, кустарники, газоны, клумбы, цветники), не нарушающего условия визуального восприятия объекта культурного наследия;

4) применения при изготовлении элементов благоустройства и малых архитектурных форм традиционных материалов (камень, дерево, литой и кованный металл);

5) сохранения и организации проездов, проходов, временных парковок, необходимых для обеспечения функционирования объекта культурного наследия;

6) применения временных ограждений для производства земляных, хозяйственных, ремонтных и иных работ;

7) установки произведений монументально-декоративного искусства: скульптур, памятных знаков, иных малых архитектурно-художественных форм, соответствующих архитектурно-планировочному решению территории высотой не более 5 м;

8) устройства ограждений – не сплошных, просматриваемых, высотой не более 2,0 м, на каменном основании высотой не более 0,5 м;

8. Размещение отходов производства и потребления, устройство складов и захоронений ядохимикатов.

В границах охранной зоны объекта культурного наследия градостроительные регламенты земельных участков устанавливаются правилами землепользования и застройки муниципального образования с учетом настоящих требований.

**Зона регулирования застройки и хозяйственной деятельности  
(индекс «ЗРЗ»)**

**ГРАФИЧЕСКОЕ ОПИСАНИЕ**

**местоположения зоны охраны объекта культурного наследия  
регионального значения «Бывшая церковь», вторая половина XVIII в.,  
расположенного по адресу: Тульская область, Белевский район,  
с. Многополье**

**Раздел 1**

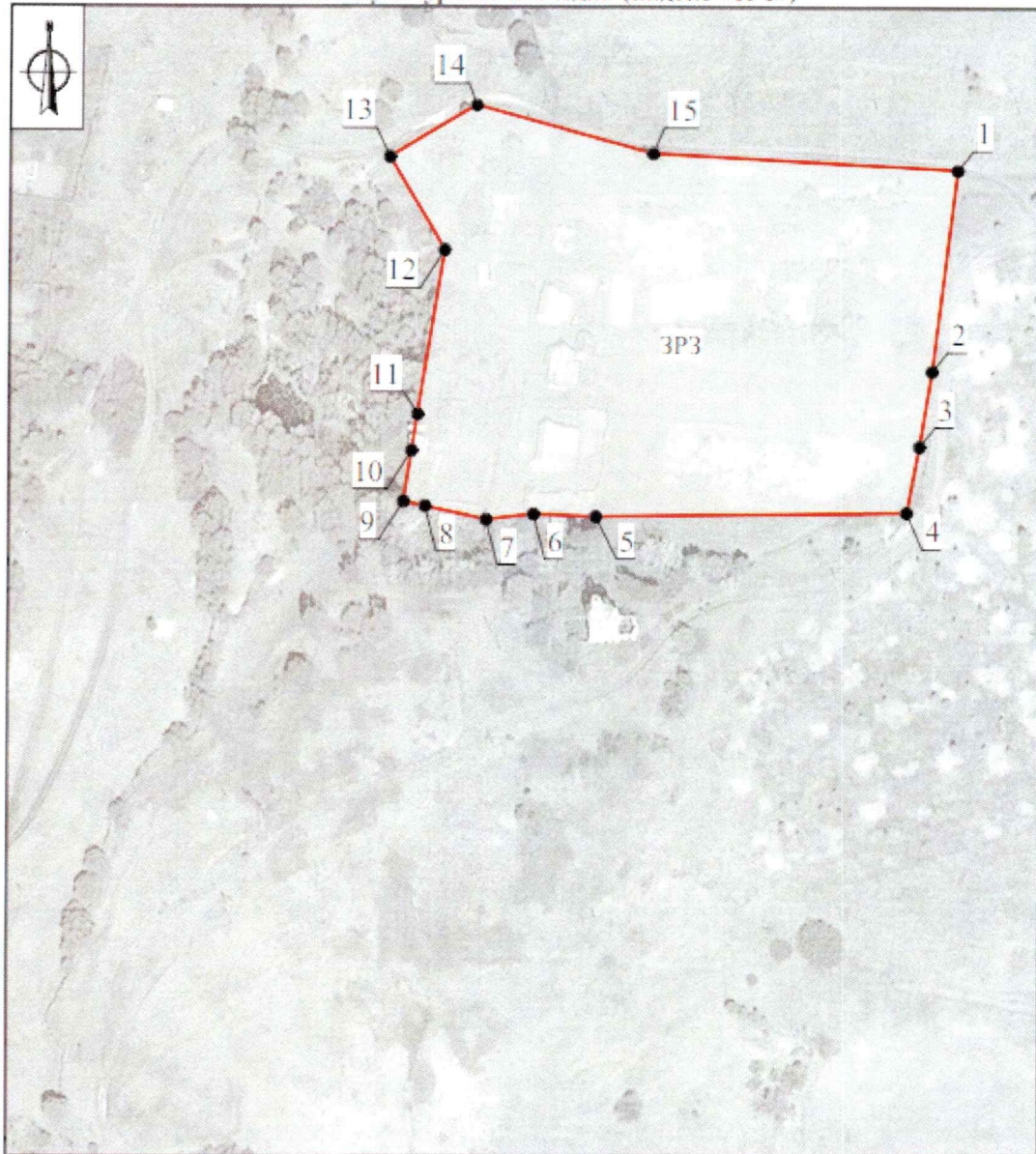
Сведения об объекте		
№ п/п	Характеристики объекта	Описание характеристик
1	2	3
1	Местоположение объекта	Тульская область, Белевский район, с. Многополье
2	Площадь объекта +/- величина погрешности определения площади (Р +/- Дельта Р)	22189,46 м <sup>2</sup> ± 52 м <sup>2</sup>
3	Иные характеристики объекта	-

**Раздел 2**

Сведения о местоположении границ объекта					
1. Система координат Местная система координат МСК-71.1					
2. Сведения о характерных точках границ объекта					
Обозначение характерных точек границ	Координаты, м		Метод определения координат характерной точки	Средняя квадратическая погрешность положения характерной точки (Mt), м	Описание обозначения точки на местности (при наличии)
	X	Y			
1	2	3	4	5	6
<b>ЗРЗ</b>					
1	708556,58	171959,75	Картометрический метод	0.10	-
2	708487,25	171951,52	Картометрический метод	0.10	-
3	708461,77	171947,28	Картометрический метод	0.10	-
4	708439,32	171943,03	Картометрический метод	0.10	-



1	2	3	4	5	6
5	708437,93	171836,46	Картометрический метод	0.10	-
6	708438,77	171815,07	Картометрический метод	0.10	-
7	708436,95	171798,78	Картометрический метод	0.10	-
8	708441,45	171777,74	Картометрический метод	0.10	-
9	708443,03	171770,36	Картометрический метод	0.10	-
10	708460,32	171773,15	Картометрический метод	0.10	-
11	708472,60	171775,13	Картометрический метод	0.10	-
12	708528,57	171784,16	Картометрический метод	0.10	-
13	708560,90	171765,11	Картометрический метод	0.10	-
14	708578,46	171794,82	Картометрический метод	0.10	-
15	708562,12	171855,48	Картометрический метод	0.10	-
1	708556,58	171959,75	Картометрический метод	0.10	-
<b>3. Сведения о характерных точках части (частей) границы объекта</b>					
Обозначение характерных точек границ	Координаты, м		Метод определения координат характерной точки	Средняя квадратическая погрешность положения характерной точки (Mt). м	Описание обозначения точки на местности (при наличии)
	X	Y			
-	-	-	-	-	-

Карта (схема) границ зоны регулирования застройки и хозяйственной деятельности  
объекта культурного наследия (индекс «ЗРЗ»)



Масштаб 1:2000

**Используемые условные знаки и обозначения:**

- |   |   |
|---|---|
|  - Границы зоны регулирования застройки и хозяйственной деятельности объекта культурного наследия (индекс «ЗРЗ») |  - Характерная точка границы зоны регулирования застройки и хозяйственной деятельности объекта культурного наследия (индекс «ЗРЗ») |
|---|---|

Граница территории зоны регулирования застройки и хозяйственной деятельности (индекс «ЗРЗ») проходит:

от точки 1 до точки 2 в юго-западном направлении 69.8 м, от точки 2 до точки 3 в юго-западном направлении 25.8 м, от точки 3 до точки 4 в юго-западном направлении 22.8 м, от точки 4 до точки 5 в юго-западном направлении 106.6 м, от точки 5 до точки 6 в северо-западном направлении 21.4 м, от точки 6 до точки 7 в юго-западном направлении 16.4 м, от точки 7 до точки 8 в северо-западном направлении 21.5 м, от точки 8 до точки 9 в северо-западном направлении 7.5 м, от точки 9 до точки 10 в северо-восточном направлении 17.5 м, от точки 10 до точки 11 в северо-восточном направлении 12.4 м, от точки 11 до точки 12 в северо-восточном направлении 56.7 м, от точки 12 до точки 13 в северо-западном направлении 37.5 м, от точки 13 до точки 14 в северо-восточном направлении 34.5 м, от точки 14 до точки 15 в юго-восточном направлении 62.8 м, от точки 15 до точки 1 в юго-восточном направлении 104.4 м.

**Ограничения использования земельных участков и их частей  
и требования к градостроительным регламентам в границах зоны  
регулируемой застройки и хозяйственной деятельности  
(индекс «ЗРЗ»)**

В границах территории зоны регулируемой застройки и хозяйственной деятельности (индекс «ЗРЗ») запрещается:

1. Использование строительных технологий, оказывающих негативное воздействие на объект культурного наследия и историческую застройку.

2. Размещение взрыво- и пожароопасных объектов, угрожающих сохранности объекта культурного наследия, размещение отходов производства и потребления, устройство складов и захоронений ядохимикатов.

3. Строительство объектов капитального строительства и реконструкция объектов капитального строительства в параметрах, нарушающих характеристики историко-градостроительной среды и препятствующих сохранению и (или) восстановлению историко-градостроительной среды.

4. Строительство линейных объектов инженерной инфраструктуры (наружные сети водоснабжения, водоотведения, теплоснабжения, газоснабжения, электроснабжения, связи) надземным и наземным способом и на выходящих на красные линии улиц фасадах зданий.

5. Строительство и реконструкция линейных объектов капитального строительства в параметрах, препятствующих сохранению и (или) восстановлению историко-градостроительной среды, за исключением случаев, если такая деятельность необходима для обеспечения функционирования объекта культурного наследия или необходима для обеспечения

жизнедеятельности населения.

6. Размещение рекламных и информационных конструкций, некапитальных строений, сооружений и объектов, включая киоски, навесы, которые нарушают характеристики историко-градостроительной и (или) природной среды, за исключением:

1) объектов системы городской ориентирующей информации высотой не более 2,5 м;

2) размещения некапитальных строений на земельных участках, сформированных и предоставленных для индивидуального жилищного строительства, при этом высота таких объектов не должна превышать 5 метров, (высота объекта измеряется от нижней отметки уровня земли под площадью застройки до верхней отметки конька скатной крыши или до максимально выступающей конструкции), длина фасада не должна превышать 6 метров;

3) установки мемориальных досок, вывесок, информационных табличек площадью информационного поля не более 0,6 квадратных метра;

4) установки рекламных и информационных конструкций (туристической и социальной направленности), надписей и обозначений с соблюдением следующих параметров: не более 1,2 м от существующей отметки земли по высоте и 0,8 м по ширине;

5) размещения автостоянок, киосков, навесов на время проведения массовых мероприятий, а также для обеспечения современного использования объекта культурного наследия.

7. Размещение базовых станций сотовой связи, башенных и антенно-мачтовых конструкций, включая телевизионные и радиоантенны, которые препятствуют визуальному восприятию объектов культурного наследия и сохранению и (или) восстановлению соотношения открытых и закрытых пространств, градостроительных (планировочных, типологических, масштабных) характеристик историко-градостроительной и (или) природной среды, за исключением возведения опор уличного освещения, проведения работ по ремонту и модернизации базовых станций сотовой связи, линий электропередач, башенных и антенно-мачтовых конструкций, включая телевизионные и радиоантенны, в пределах их объемно-пространственных параметров.

В границах зоны регулирования застройки и хозяйственной деятельности (индекс «ЗРЗ») устанавливаются следующие требования к градостроительным регламентам:

Пределные параметры разрешенного строительства, реконструкции объектов капитального строительства	
пределное количество этажей или предельная высота зданий, строений, сооружений	не более 7,0 м до конька скатной крыши или до максимально выступающей конструкции; при реконструкции объектов капитального строительства выше 7,0 м без увеличения существующих объемно-пространственных характеристик
Требования к архитектурно-градостроительному облику объектов капитального строительства:	
требования к объемно-пространственным характеристикам	форма крыши скатная (двускатная), вальмовая, допускается применение мезонинов, слуховых окон, фронтонов; для хозяйственных строений допускается односкатная форма крыши
требования к архитектурно-стилистическим характеристикам	контекстуализм с элементами историзма
требования к цветовым решениям	цветовые решения фасадов: неконтрастирующих, нейтральных либо аналогичных по отношению к объектам культурного наследия цветовых гамм
требования к отделочным и (или) строительным материалам, определяющие архитектурный облик	применение в отделке традиционных материалов: красный кирпич, камень, металл, штукатурка фасадов под покраску, кирпич под покраску, лицевой глиняный кирпич с расшивкой швов, деревянная обшивка по деревянному срубу; натуральных или имитирующих натуральные материалы
требования к размещению технического и инженерного оборудования на фасадах и крышах	запрет размещения технического и инженерного оборудования на фасадах и скатных кровлях объектов капитального строительства, формирующих территории общего пользования, за исключением систем обеспечения безопасности
требования к подсветке фасадов	использование направленных светильников для акцентного освещения фасадов

В границах зоны регулирования застройки и хозяйственной деятельности объекта культурного наследия градостроительные регламенты земельных участков устанавливаются правилами землепользования и застройки муниципального образования с учетом настоящих требований.

## Зона охраняемого природного ландшафта (индекс «ЗОПЛ»)

### ГРАФИЧЕСКОЕ ОПИСАНИЕ

**местоположения зоны охраны объекта культурного наследия  
регионального значения «Бывшая церковь», вторая половина XVIII в.,  
расположенного по адресу: Тульская область, Белевский район,  
с. Многополье  
Раздел 1**

Сведения об объекте		
№ п/п	Характеристики объекта	Описание характеристик
1	2	3
1	Местоположение объекта	Тульская область, Белевский район, с. Многополье
2	Площадь объекта +/- величина погрешности определения площади (Р +/- Дельта Р)	20238,24 м <sup>2</sup> ± 50 м <sup>2</sup>
3	Иные характеристики объекта	-

### Раздел 2

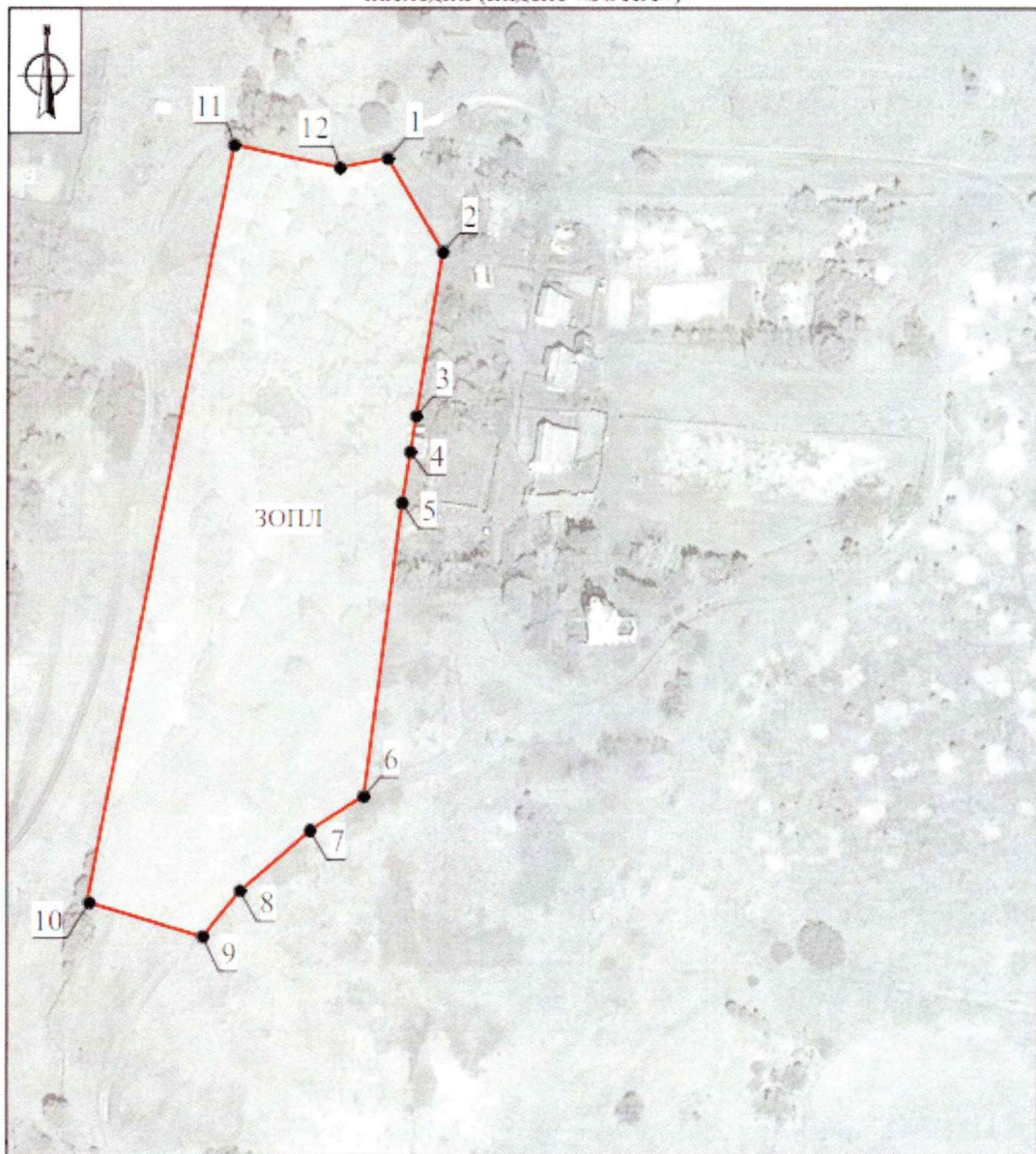
Сведения о местоположении границ объекта					
1. Система координат Местная система координат МСК-71.1					
2. Сведения о характерных точках границ объекта					
Обозначение характерных точек границ	Координаты, м		Метод определения координат характерной точки	Средняя квадратическая погрешность положения характерной точки (Mt), м	Описание обозначения точки на местности (при наличии)
	X	Y			
1	2	3	4	5	6
<b>ЗОПЛ</b>					
1	708560,90	171765,11	Картометрический метод	0.10	-
2	708528,57	171784,16	Картометрический метод	0.10	-
3	708472,60	171775,13	Картометрический метод	0.10	-
4	708460,32	171773,15	Картометрический метод	0.10	-
5	708443,03	171770,36	Картометрический метод	0.10	-

1	2	3	4	5	6
6	708343,02	171757,44	Картометрический метод	0.10	-
7	708331,47	171739,05	Картометрический метод	0.10	-
8	708310,80	171714,83	Картометрический метод	0.10	-
9	708295,39	171701,88	Картометрический метод	0.10	-
10	708307,07	171662,16	Картометрический метод	0.10	-
11	708565,51	171712,18	Картометрический метод	0.10	-
12	708557,74	171748,69	Картометрический метод	0.10	-
1	708560,90	171765,11	Картометрический метод	0.10	-

3. Сведения о характерных точках части (частей) границы объекта


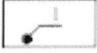
Обозначение характерных точек границ	Координаты, м		Метод определения координат характерной точки	Средняя квадратическая погрешность положения характерной точки (Mt). м	Описание обозначения точки на местности (при наличии)
	X	Y			
1	2	3	4	5	6
-	-	-	-	-	-

Карта (схема) границ зоны охраняемого природного ландшафта объекта культурного наследия (индекс «ЗОПЛ»)



Масштаб 1:2000

Используемые условные знаки и обозначения:

- |   |  |   |  |
|---|--|---|--|
|  | - Границы зоны охраняемого природного ландшафта объекта культурного наследия (индекс «ЗОПЛ») |  | - Характерная точка границы зоны охраняемого природного ландшафта объекта культурного наследия (индекс «ЗОПЛ») |
|---|--|---|--|

Граница территории зоны охраняемого природного ландшафта (индекс «ЗОПЛ») проходит:

от точки 1 до точки 2 в юго-восточном направлении 37.5 м, от точки 2 до точки 3 в юго-западном направлении 56.7 м, от точки 3 до точки 4 в юго-западном направлении 12.4 м, от точки 4 до точки 5 в юго-западном направлении 17.5 м, от точки 5 до точки 6 в юго-западном направлении

100.8 м, от точки 6 до точки 7 в юго-западном направлении 21.7 м, от точки 7 до точки 8 в юго-западном направлении 31.8 м, от точки 8 до точки 9 в юго-западном направлении 20.1 м, от точки 9 до точки 10 в северо-западном направлении 41.4 м, от точки 10 до точки 11 в северо-восточном направлении 263.2 м, от точки 11 до точки 12 в юго-восточном направлении 37.3 м, от точки 12 до точки 1 в северо-восточном направлении 16.7 м.

**Ограничения использования земельных участков и их частей и требования к градостроительным регламентам в границах Зоны охраняемого природного ландшафта (индекс «ЗОПЛ»)**

В границах территории зоны охраняемого природного ландшафта (индекс «ЗОПЛ») запрещается:

1. Осуществление хозяйственной деятельности, приводящей к нарушению характера и облика исторического и природного окружения объекта культурного наследия, вызывающей загрязнение почв, воздушного и водного бассейнов, нарушение сложившегося характера гидрологических условий.

2. Уничтожение ценных зеленых насаждений, за исключением случаев санитарных рубок.

3. Строительство и реконструкцию линейных объектов капитального строительства в параметрах, препятствующих сохранению и (или) восстановлению историко-градостроительной среды, за исключением случаев, если такая деятельность необходима для обеспечения функционирования объекта культурного наследия или необходима для обеспечения жизнедеятельности населения, а также за исключением случаев, если такое строительство относится берегозащитным мероприятиям и мероприятиям по усилению склонов.

4. Размещение взрыво- и пожароопасных объектов, угрожающих сохранности объекта культурного наследия, на размещение отходов производства и потребления, устройство складов и захоронений ядохимикатов.

5. Размещение объектов, для которых требуется установление санитарно-защитной зоны и деятельность которых оказывает вредное воздействие на окружающую среду и охраняемый природный ландшафт.

6. Размещение базовых станций сотовой связи, башенных и антенно-мачтовых конструкций, включая телевизионные и радиоантенны, которые препятствуют визуальному восприятию объекта культурного наследия и сохранению и (или) восстановлению соотношения открытых и закрытых пространств, градостроительных (планировочных, типологических, масштабных) характеристик историко-градостроительной и (или) природной

среды, за исключением возведения опор уличного освещения, проведения работ по ремонту и модернизации базовых станций сотовой связи, линий электропередач, башенных и антенно-мачтовых конструкций, включая телевизионные и радиоантенны, в пределах их объемно-пространственных параметров.

7. Использование строительных технологий, оказывающих негативное воздействие на природную среду.

8. Изменение рельефа.

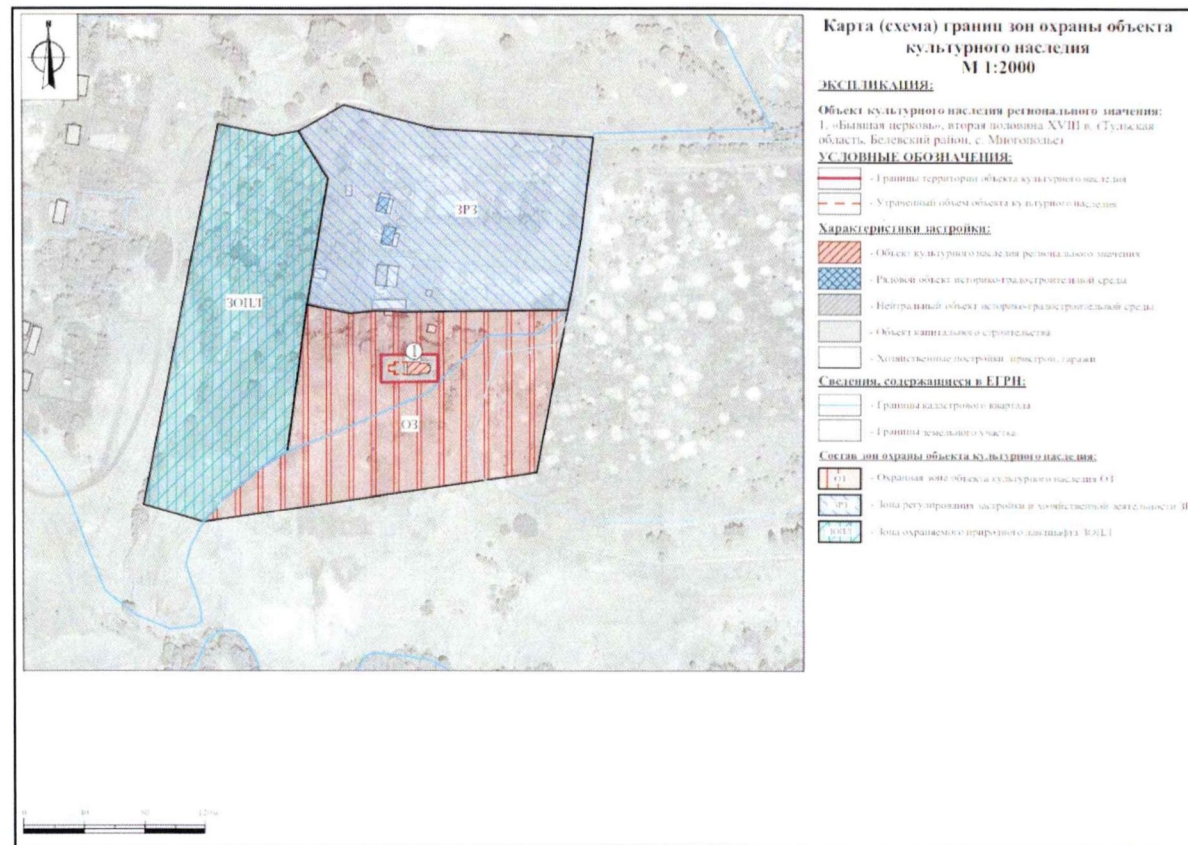
В границах зоны охраняемого природного ландшафта объекта культурного наследия градостроительные регламенты земельных участков устанавливаются правилами землепользования и застройки муниципального образования с учетом настоящих требований.

---

Приложение  
к зонам охраны объекта культурного наследия  
регионального значения «Бывшая церковь», вторая  
половина XVIII в., расположенного по адресу: Тульская  
область, Белевский район, с. Многополье, и требованиям  
к градостроительным регламентам в границах  
территории данных зон

### КАРТА (СХЕМА)

границ зоны охраны объекта культурного наследия регионального значения «Бывшая церковь», вторая половина XVIII в.,  
расположенного по адресу: Тульская область, Белевский район, с. Многополье



**44. Зоны охраны объекта культурного наследия регионального значения «Бывшая Троицкая церковь», 1709 г., расположенного по адресу: Тульская область, Белевский район, с. Сныхово, и требования к градостроительным регламентам в границах территории данных зон**

Для объекта культурного наследия регионального значения «Бывшая Троицкая церковь», 1709 г., расположенного по адресу: Тульская область, Белевский район, с. Сныхово, устанавливаются зоны охраны в составе охранной зоны с индексом «ОЗ-1», охранной зоны в составе 2 участков с индексом «ОЗ-2» (участок 1, 2), зоны регулирования застройки и хозяйственной деятельности в составе 3 участков с индексом «ЗРЗ» (участок 1, 2, 3) (приложение к зонам охраны объекта культурного наследия регионального значения «Бывшая Троицкая церковь», 1709 г., расположенного по адресу: Тульская область, Белевский район, с. Сныхово, и требованиям к градостроительным регламентам в границах территории данных зон).

**Охранная зона объекта культурного наследия (индекс «ОЗ-1»)**

**ГРАФИЧЕСКОЕ ОПИСАНИЕ**

**местоположения зоны охраны объекта культурного наследия регионального значения «Бывшая Троицкая церковь», 1709 г., расположенного по адресу: Тульская область, Белевский район, с. Сныхово**

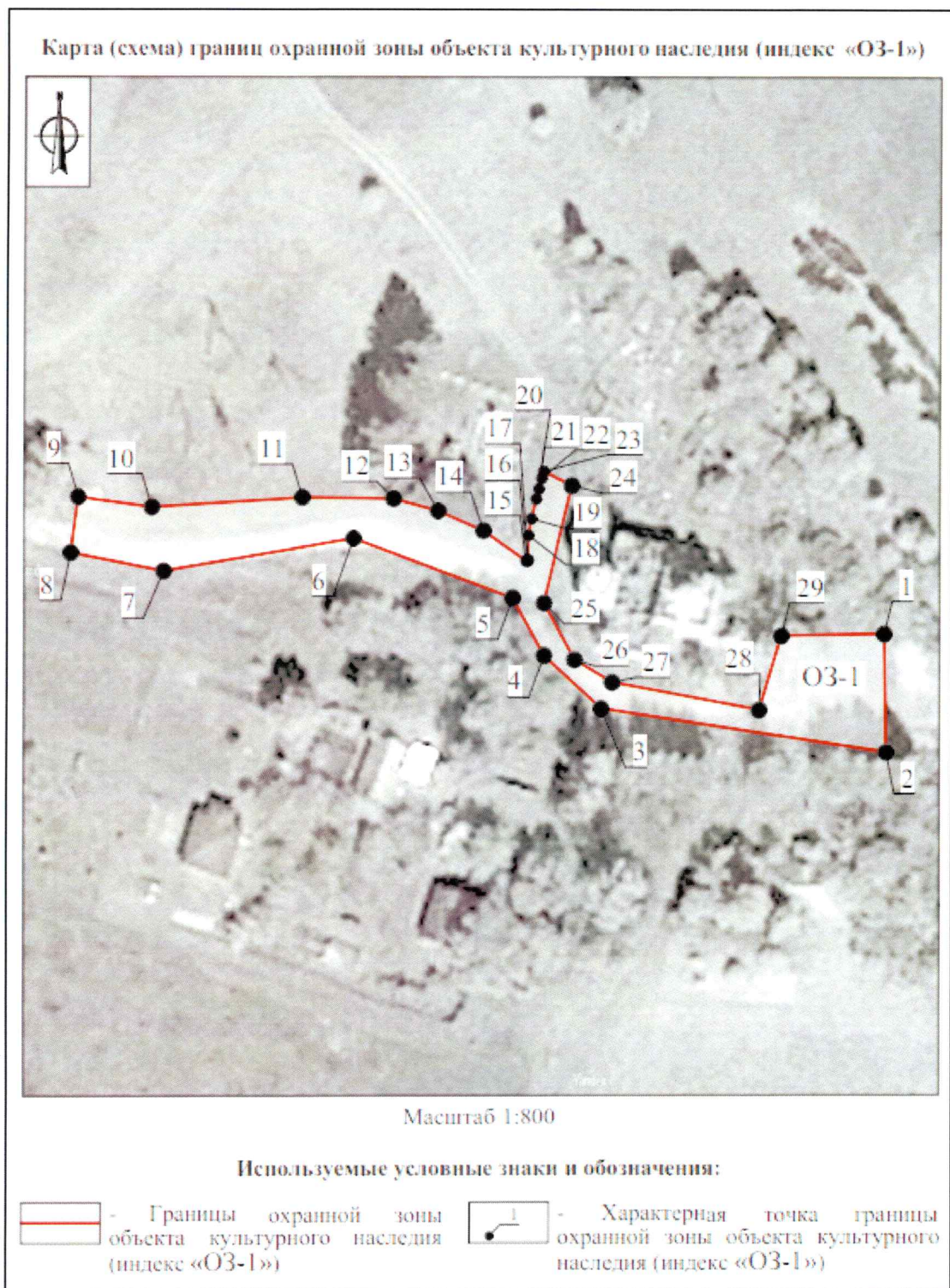
Раздел 1

Сведения об объекте		
№ п/п	Характеристики объекта	Описание характеристик
1	2	3
1	Местоположение объекта	Тульская область, Белевский район, с. Сныхово
2	Площадь объекта +/- величина погрешности определения площади (P+/- Дельта P)	1137,78 м <sup>2</sup> ± 12 м <sup>2</sup>
3	Иные характеристики объекта	-

## Раздел 2

Сведения о местоположении границ объекта					
1. Система координат МСК-71					
2. Сведения о характерных точках границ объекта					
Обозначение характерных точек границ	Координаты, м		Метод определения координат характерной точки	Средняя квадратическая погрешность положения характерной точки (Mt), м	Описание обозначения точки на местности (при наличии)
	Геодезическая система координат				
	X	Y			
1	2	3	4	5	6
<b>ОЗ-1</b>					
1	712263,15	168049,44	Картометрический метод	0.10	-
2	712245,01	168049,76	Картометрический метод	0.10	-
3	712251,67	168005,72	Картометрический метод	0.10	-
4	712259,86	167996,84	Картометрический метод	0.10	-
5	712268,77	167991,97	Картометрический метод	0.10	-
6	712277,91	167967,32	Картометрический метод	0.10	-
7	712272,95	167937,78	Картометрический метод	0.10	-
8	712275,76	167923,31	Картометрический метод	0.10	-
9	712284,34	167924,48	Картометрический метод	0.10	-
10	712282,78	167935,91	Картометрический метод	0.10	-
11	712284,24	167959,33	Картометрический метод	0.10	-
12	712284,04	167973,49	Картометрический метод	0.10	-
13	712282,15	167980,40	Картометрический метод	0.10	-
14	712279,09	167987,44	Картометрический метод	0.10	-
15	712274,63	167993,80	Картометрический метод	0.10	-

1	2	3	4	5	6
16	712274,27	167994,29	Картометрический метод	0.10	-
17	712274,67	167994,32	Картометрический метод	0.10	-
18	712278,36	167994,45	Картометрический метод	0.10	-
19	712280,93	167994,89	Картометрический метод	0.10	-
20	712283,97	167995,62	Картометрический метод	0.10	-
21	712285,50	167996,03	Картометрический метод	0.10	-
22	712287,12	167996,46	Картометрический метод	0.10	-
23	712288,20	167996,74	Картометрический метод	0.10	-
24	712286,00	168001,14	Картометрический метод	0.10	-
25	712267,94	167996,84	Картометрический метод	0.10	-
26	712259,20	168001,61	Картометрический метод	0.10	-
27	712255,71	168007,39	Картометрический метод	0.10	-
28	712251,47	168030,15	Картометрический метод	0.10	-
29	712262,87	168033,57	Картометрический метод	0.10	-
1	712263,15	168049,44	Картометрический метод	0.10	-
<b>3. Сведения о характерных точках части (частей) границы объекта</b>					
Обозначение характерных точек границ	Координаты, м		Метод определения координат характерной точки	Средняя квадратическая погрешность положения характерной точки (Mt), м	Описание обозначения точки на местности (при наличии)
	X	Y			
1	2	3	4	5	6
-	-	-	-	-	-



Граница территории охранной зоны (индекс «ОЗ-1») проходит:

от точки 1 до точки 2 в юго-восточном направлении 18.1 м, от точки 2 до точки 3 в северо-западном направлении 44.5 м, от точки 3 до точки 4 в северо-западном направлении 12.1 м, от точки 4 до точки 5 в северо-западном направлении 10.2 м, от точки 5 до точки 6 в северо-западном направлении 26.3 м, от точки 6 до точки 7 в юго-западном направлении 30.0 м, от точки 7 до точки 8 в северо-западном направлении 14.7 м, от точки 8 до точки 9 в северо-восточном направлении 8.7 м, от точки 9 до точки 10 в юго-восточном

направлении 11.5 м, от точки 10 до точки 11 в северо-восточном направлении 23.5 м, от точки 11 до точки 12 в юго-восточном направлении 14.2 м, от точки 12 до точки 13 в юго-восточном направлении 7.2 м, от точки 13 до точки 14 в юго-восточном направлении 7.7 м, от точки 14 до точки 15 в юго-восточном направлении 7.8 м, от точки 15 до точки 16 в юго-восточном направлении 0.6 м, от точки 16 до точки 17 в северо-восточном направлении 0.4 м, от точки 17 до точки 18 в северо-восточном направлении 3.7 м, от точки 18 до точки 19 в северо-восточном направлении 2.6 м, от точки 19 до точки 20 в северо-восточном направлении 3.1 м, от точки 20 до точки 21 в северо-восточном направлении 1.6 м, от точки 21 до точки 22 в северо-восточном направлении 1.7 м, от точки 22 до точки 23 в северо-восточном направлении 1.1 м, от точки 23 до точки 24 в юго-восточном направлении 4.9 м, от точки 24 до точки 25 в юго-западном направлении 18.6 м, от точки 25 до точки 26 в юго-восточном направлении 10.0 м, от точки 26 до точки 27 в юго-восточном направлении 6.8 м, от точки 27 до точки 28 в юго-восточном направлении 23.2 м, от точки 28 до точки 29 в северо-восточном направлении 11.9 м, от точки 29 до точки 1 в северо-восточном направлении 15.9 м.

**Ограничения использования земельных участков и их частей  
и требования к градостроительным регламентам в границах  
охранной зоны (индекс «ОЗ-1»)**

В границах территории охранной зоны (индекс «ОЗ-1») запрещается:

1. Строительство, за исключением применения специальных мер, направленных на сохранение и (или) восстановление (регенерацию) историко-градостроительной и (или) природной среды объекта культурного наследия (восстановление, воссоздание, восполнение частично или полностью утраченных элементов и (или) характеристик историко-градостроительной и (или) природной среды); строительство линий электропередачи, линий связи (в том числе линейно-кабельных сооружений), трубопроводов наземным и надземным способами.

2. Строительство и реконструкция линейных объектов капитального строительства в параметрах, препятствующих сохранению и (или) восстановлению историко-градостроительной среды, за исключением случаев, если такая деятельность необходима для обеспечения функционирования объекта культурного наследия или необходима для обеспечения жизнедеятельности населения.

3. Использование строительных технологий, оказывающих негативное воздействие на объект культурного наследия.

4. Размещение взрыво- и пожароопасных объектов, угрожающих сохранности объекта культурного наследия.

5. Размещение рекламных и информационных конструкций, некапитальных строений, сооружений и объектов, которые нарушают

характеристики историко-градостроительной и (или) природной среды, за исключением:

1) установки мемориальных досок, вывесок, информационных табличек площадью информационного поля не более 0,6 квадратных метра;

2) размещения автостоянок, киосков, навесов на время проведения массовых мероприятий, а также для обеспечения современного использования объекта культурного наследия религиозного назначения;

3) размещения остановок общественного транспорта каркасного типа с заполнением светопрозрачными материалами.

6. Размещение базовых станций сотовой связи, башенных и антенно-мачтовых конструкций, включая телевизионные и радиоантенны, которые препятствуют визуальному восприятию объекта культурного наследия и сохранению и (или) восстановлению соотношения открытых и закрытых пространств, градостроительных (планировочных, типологических, масштабных) характеристик историко-градостроительной и (или) природной среды, за исключением возведения опор уличного освещения, проведения работ по ремонту и модернизации базовых станций сотовой связи, линий электропередач, башенных и антенно-мачтовых конструкций, включая телевизионные и радиоантенны, в пределах их объемно-пространственных параметров.

7. Проведение работ в области благоустройства, за исключением:

1) размещения малых архитектурных форм (скамеек, урн и др.), мощения территории, установки отдельно стоящего осветительного оборудования в соответствии с характеристиками историко-градостроительной среды;

2) устройства пандусов и других приспособлений, обеспечивающих передвижение маломобильных групп населения;

3) озеленения территории (деревья, кустарники, газоны, клумбы, цветники), не нарушающего условия визуального восприятия объекта культурного наследия;

4) применения при изготовлении элементов благоустройства и малых архитектурных форм традиционных материалов (камень, дерево, литой и кованный металл);

5) сохранения и организации проездов, проходов, временных парковок, необходимых для обеспечения функционирования объекта культурного наследия;

6) применения временных ограждений для производства земляных, хозяйственных, ремонтных и иных работ;

7) установки произведений монументально-декоративного искусства: скульптур, памятных знаков, иных малых архитектурно-художественных форм, соответствующих архитектурно-планировочному решению территории высотой не более 5 м;

8) устройства ограждений – не сплошных, просматриваемых, высотой не более 2,0 м, на каменном основании высотой не более 0,5 м.

8. Размещение отходов производства и потребления, устройство складов и захоронений ядохимикатов.

В границах охранной зоны объекта культурного наследия (индекс «ОЗ-1») градостроительные регламенты земельных участков устанавливаются правилами землепользования и застройки муниципального образования с учетом настоящих требований.

### Охранная зона объекта культурного наследия (индекс «ОЗ-2»)

#### ГРАФИЧЕСКОЕ ОПИСАНИЕ

местоположения зоны охраны объекта культурного наследия регионального значения «Бывшая Троицкая церковь», 1709 г., расположенного по адресу: Тульская область, Белевский район, с. Сныхово

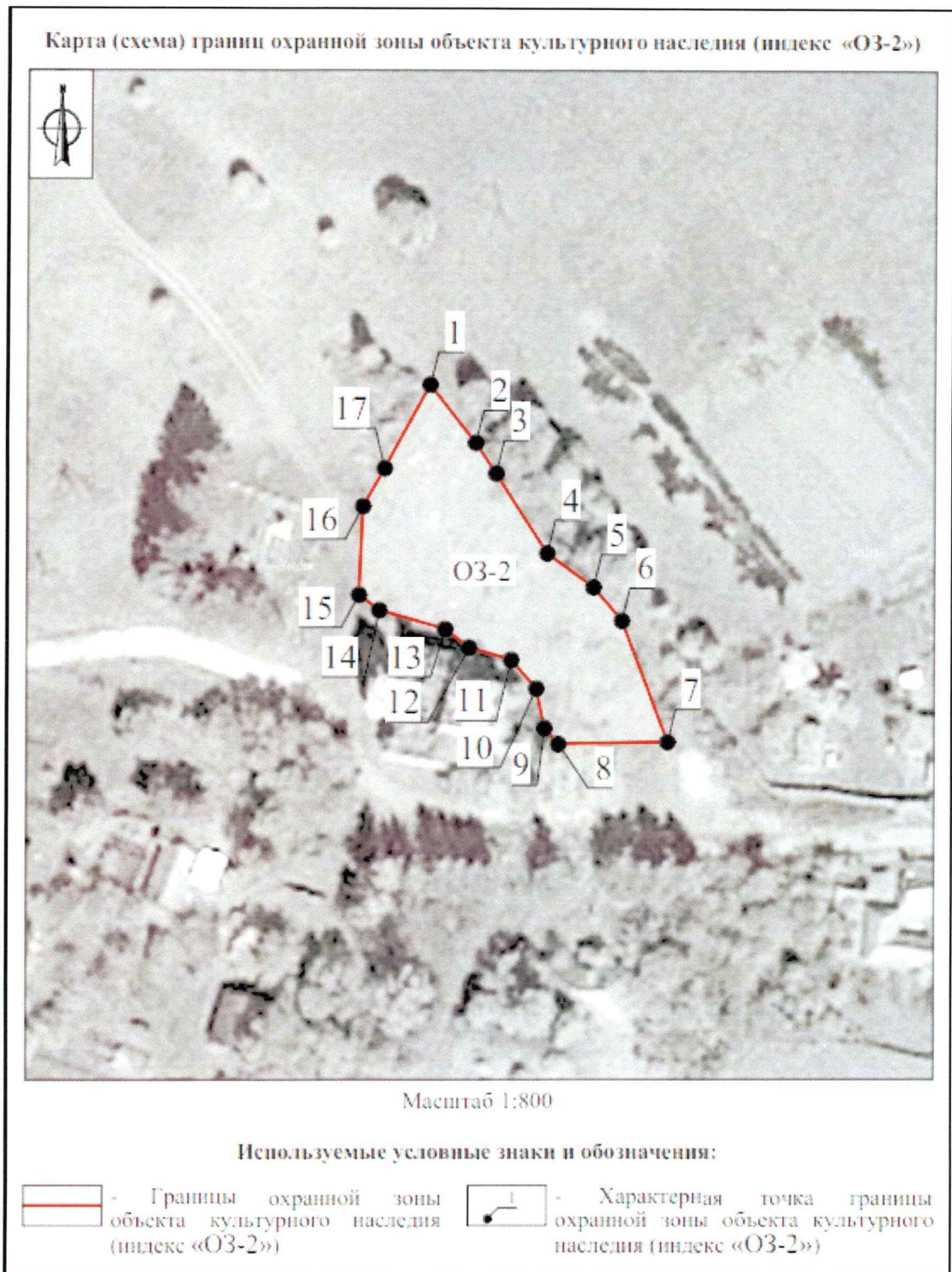
#### Раздел 1

Сведения об объекте		
№ п/п	Характеристики объекта	Описание характеристик
1	2	3
1	Местоположение объекта	Тульская область, Белевский район, с. Сныхово
2	Площадь объекта +/- величина погрешности определения площади (P +/- Дельта P)	1181,65 м <sup>2</sup> ± 12 м <sup>2</sup>
3	Иные характеристики объекта	-

#### Раздел 2

Сведения о местоположении границ объекта					
1. Система координат МСК-71					
2. Сведения о характерных точках границ объекта					
Обозначение характерных точек границ	Координаты, м		Метод определения координат характерной точки	Средняя квадратическая погрешность положения характерной точки (Mt), м	Описание обозначения точки на местности (при наличии)
	Геодезическая система координат				
	X	Y			
1	2	3	4	5	6
<b>ОЗ-2</b>					
1	712318,67	168012,18	Картометрический метод	0.10	-
2	712309,56	168019,34	Картометрический метод	0.10	-

1	2	3	4	5	6
3	712304,83	168022,53	Картометрический метод	0.10	-
4	712292,49	168030,55	Картометрический метод	0.10	-
5	712287,21	168037,80	Картометрический метод	0.10	-
6	712281,99	168042,25	Картометрический метод	0.10	-
7	712263,15	168049,44	Картометрический метод	0.10	-
8	712262,85	168032,40	Картометрический метод	0.10	-
9	712265,35	168030,19	Картометрический метод	0.10	-
10	712271,41	168028,91	Картометрический метод	0.10	-
11	712275,92	168024,95	Картометрический метод	0.10	-
12	712277,83	168018,34	Картометрический метод	0.10	-
13	712280,70	168014,61	Картометрический метод	0.10	-
14	712283,61	168004,30	Картометрический метод	0.10	-
15	712286,00	168001,14	Картометрический метод	0.10	-
16	712299,74	168001,72	Картометрический метод	0.10	-
17	712305,61	168005,09	Картометрический метод	0.10	-
1	712318,67	168012,18	Картометрический метод	0.10	-
<b>3. Сведения о характерных точках части (частей) границы объекта</b>					
Обозначение характерных точек границ	Координаты, м		Метод определения координат характерной точки	Средняя квадратическая погрешность положения характерной точки (Mt), м	Описание обозначения точки на местности (при наличии)
	X	Y			
1	2	3	4	5	6
-	-	-	-	-	-



Граница территории охранной зоны (индекс «ОЗ-2») проходит:

от точки 1 до точки 2 в юго-восточном направлении 11.6 м, от точки 2 до точки 3 в юго-восточном направлении 5.7 м, от точки 3 до точки 4 в юго-восточном направлении 14.7 м, от точки 4 до точки 5 в юго-восточном направлении 9.0 м, от точки 5 до точки 6 в юго-восточном направлении 6.9 м, от точки 6 до точки 7 в юго-восточном направлении 20.2 м, от точки 7 до точки 8 в юго-западном направлении 17.0 м, от точки 8 до точки 9 в северо-западном направлении 3.3 м, от точки 9 до точки 10 в северо-западном направлении 6.2 м, от точки 10 до точки 11 в северо-западном направлении 6.0 м,

от точки 11 до точки 12 в северо-западном направлении 6.9 м, от точки 12 до точки 13 в северо-западном направлении 4.7 м, от точки 13 до точки 14 в северо-западном направлении 10.7 м, от точки 14 до точки 15 в северо-западном направлении 4.0 м, от точки 15 до точки 16 в северо-восточном направлении 13.8 м, от точки 16 до точки 17 в северо-восточном направлении 6.8 м, от точки 17 до точки 1 в северо-восточном направлении 14.9 м.

**Ограничения использования земельных участков и их частей  
и требования к градостроительным регламентам в границах  
охранной зоны (индекс «ОЗ-2»)**

В границах территории охранной зоны (индекс «ОЗ-2») запрещается:

1. Строительство, за исключением применения специальных мер, направленных на сохранение и (или) восстановление (регенерацию) историко-градостроительной и (или) природной среды объекта культурного наследия (восстановление, воссоздание, восполнение частично или полностью утраченных элементов и (или) характеристик историко-градостроительной и (или) природной среды).

2. Использование строительных технологий, оказывающих негативное воздействие на объект культурного наследия.

3. Размещение взрыво- и пожароопасных объектов, угрожающих сохранности объекта культурного наследия.

4. Размещение рекламных и информационных конструкций, некапитальных строений, сооружений и объектов, которые нарушают характеристики историко-градостроительной и (или) природной среды, за исключением деятельности необходимой для обеспечения функционирования территории специального назначения (кладбища).

5. Проведение работ в области благоустройства, за исключением:

1) размещения малых архитектурных форм (скамеек и др.), мощения территории, установки отдельно стоящего осветительного оборудования;

2) озеленения территории (деревья, кустарники, газоны, клумбы, цветники), не нарушающего условия визуального восприятия объекта культурного наследия;

3) применения при изготовлении элементов благоустройства и малых архитектурных форм традиционных материалов (камень, дерево, литой и кованный металл);

4) сохранения и организации проездов, проходов, необходимых для обеспечения функционирования объекта культурного наследия и территории кладбища.

6. Размещение отходов производства и потребления, устройство складов и захоронений ядохимикатов.

В границах охранной зоны объекта культурного наследия (индекс «ОЗ-2») градостроительные регламенты земельных участков устанавливаются

правилами землепользования и застройки муниципального образования с учетом настоящих требований.

**Зона регулирования застройки и хозяйственной деятельности  
(индекс «ЗРЗ»)**

**ГРАФИЧЕСКОЕ ОПИСАНИЕ  
местоположения зоны охраны объекта культурного наследия  
регионального значения «Бывшая Троицкая церковь», 1709 г.,  
расположенного по адресу: Тульская область, Белевский район,  
с. Сныхово**

**Раздел 1**

Сведения об объекте		
№ п/п	Характеристики объекта	Описание характеристик
1	2	3
1	Местоположение объекта	Тульская область, Белевский район, с. Сныхово
2	Площадь объекта +/- величина погрешности определения площади (Р +/- Дельта Р)	12947,97 м <sup>2</sup> ± 40 м <sup>2</sup>
3	Иные характеристики объекта	-

**Раздел 2**

Сведения о местоположении границ объекта					
1. Система координат Местная система координат МСК-71.1					
2. Сведения о характерных точках границ объекта					
Обозначение характерных точек границ	Координаты, м		Метод определения координат характерной точки	Средняя квадратическая погрешность положения характерной точки (Mt), м	Описание обозначения точки на местности (при наличии)
	X	Y			
1	2	3	4	5	6
<b>ЗРЗ</b>					
1	712273,69	168131,12	Картометрический метод	0.10	-
2	712251,40	168125,80	Картометрический метод	0.10	-
3	712241,17	168123,36	Картометрический метод	0.10	-
4	712211,20	168116,22	Картометрический метод	0.10	-

1	2	3	4	5	6
5	712196,39	168062,46	Картометрический метод	0.10	-
6	712199,05	168017,79	Картометрический метод	0.10	-
7	712197,36	167998,00	Картометрический метод	0.10	-
8	712201,67	167986,17	Картометрический метод	0.10	-
9	712215,57	167948,04	Картометрический метод	0.10	-
10	712222,63	167928,66	Картометрический метод	0.10	-
11	712227,96	167914,04	Картометрический метод	0.10	-
12	712275,76	167923,31	Картометрический метод	0.10	-
13	712272,95	167937,78	Картометрический метод	0.10	-
14	712277,91	167967,32	Картометрический метод	0.10	-
15	712268,77	167991,97	Картометрический метод	0.10	-
16	712259,86	167996,84	Картометрический метод	0.10	-
17	712251,67	168005,72	Картометрический метод	0.10	-
18	712245,01	168049,76	Картометрический метод	0.10	-
19	712263,15	168049,44	Картометрический метод	0.10	-
20	712281,99	168042,25	Картометрический метод	0.10	-
21	712274,73	168072,20	Картометрический метод	0.10	-
1	712273,69	168131,12	Картометрический метод	0.10	-

3. Сведения о характерных точках части (частей) границы объекта



Обозначение характерных точек границ	Координаты, м		Метод определения координат характерной точки	Средняя квадратическая погрешность положения характерной точки (Mt). м	Описание обозначения точки на местности (при наличии)
	X	Y			
-	-	-	-	-	-

Карта (схема) границ зоны регулирования застройки и хозяйственной деятельности объекта культурного наследия (индекс «ЗРЗ»)



Масштаб 1:2000

Используемые условные знаки и обозначения:

 - Границы зоны регулирования застройки и хозяйственной деятельности объекта культурного наследия (индекс «ЗРЗ»)	 - Характерная точка границы зоны регулирования застройки и хозяйственной деятельности объекта культурного наследия (индекс «ЗРЗ»)
---	---

Граница территории зоны регулирования застройки и хозяйственной деятельности (индекс «ЗРЗ») проходит:

от точки 1 до точки 2 в юго-западном направлении 22.9 м, от точки 2 до точки 3 в юго-западном направлении 10.5 м, от точки 3 до точки 4 в юго-западном направлении 30.8 м, от точки 4 до точки 5 в юго-западном направлении 55.8 м, от точки 5 до точки 6 в северо-западном направлении

44.7 м, от точки 6 до точки 7 в юго-западном направлении 19.9 м, от точки 7 до точки 8 в северо-западном направлении 12.6 м, от точки 8 до точки 9 в северо-западном направлении 40.6 м, от точки 9 до точки 10 в северо-западном направлении 20.6 м, от точки 10 до точки 11 в северо-западном направлении 15.6 м, от точки 11 до точки 12 в северо-восточном направлении 48.7 м, от точки 12 до точки 13 в юго-восточном направлении 14.7 м, от точки 13 до точки 14 в северо-восточном направлении 30.0 м, от точки 14 до точки 15 в юго-восточном направлении 26.3 м, от точки 15 до точки 16 в юго-восточном направлении 10.2 м, от точки 16 до точки 17 в юго-восточном направлении 12.1 м, от точки 17 до точки 18 в юго-восточном направлении 44.5 м, от точки 18 до точки 19 в северо-западном направлении 18.1 м, от точки 19 до точки 20 в северо-западном направлении 20.2 м, от точки 20 до точки 21 в юго-восточном направлении 30.8 м, от точки 21 до точки 1 в юго-восточном направлении 58.9 м.

**Ограничения использования земельных участков и их частей  
и требования к градостроительным регламентам в границах зоны  
регулирувания застройки и хозяйственной деятельности  
(индекс «ЗРЗ»)**

В границах территории зоны регулирования застройки и хозяйственной деятельности (индекс «ЗРЗ») запрещается:

1. Использование строительных технологий, оказывающих негативное воздействие на объект культурного наследия и историческую застройку.

2. Размещение взрыво- и пожароопасных объектов, угрожающих сохранности объекта культурного наследия, размещение отходов производства и потребления, устройство складов и захоронений ядохимикатов.

3. Строительство объектов капитального строительства и реконструкция объектов капитального строительства в параметрах, нарушающих характеристики историко-градостроительной среды и препятствующих сохранению и (или) восстановлению историко-градостроительной среды.

4. Строительство линейных объектов инженерной инфраструктуры (наружные сети водоснабжения, водоотведения, теплоснабжения, газоснабжения, электроснабжения, связи) надземным и наземным способом и на выходящих на красные линии улиц фасадах зданий.

5. Строительство и реконструкция линейных объектов капитального строительства в параметрах, препятствующих сохранению и (или) восстановлению историко-градостроительной среды, за исключением случаев, если такая деятельность необходима для обеспечения функционирования объекта культурного наследия или необходима для обеспечения жизнедеятельности населения.

6. Размещение рекламных и информационных конструкций, некапитальных строений, сооружений и объектов, включая киоски, навесы, которые нарушают характеристики историко-градостроительной и (или) природной среды, за исключением:

1) объектов системы городской ориентирующей информации высотой не более 2,5 м;

2) размещения некапитальных строений на земельных участках, сформированных и предоставленных для индивидуального жилищного строительства, при этом высота таких объектов не должна превышать 5 метров, (высота объекта измеряется от нижней отметки уровня земли под площадью застройки до верхней отметки конька скатной крыши или до максимально выступающей конструкции), длина фасада не должна превышать 6 метров;

3) установки мемориальных досок, вывесок, информационных табличек площадью информационного поля не более 0,6 квадратных метра;

4) установки рекламных и информационных конструкций (туристической и социальной направленности), надписей и обозначений с соблюдением следующих параметров: не более 1,2 м от существующей отметки земли по высоте и 0,8 м по ширине;

5) установки вывесок, предусмотренных законодательством о защите прав потребителей, размерами не более 1,0 м по горизонтали и не более 0,5 м по вертикали, с размещением не выше отметки нижнего края окон второго этажа (у одноэтажной не выше нижней отметки карниза здания), в виде отдельных объемных букв и знаков; при консольном расположении вывески - максимальный отступ от плоскости фасада не более 0,1 м;

6) размещения автостоянок, киосков, навесов на время проведения массовых мероприятий, а также для обеспечения современного использования объекта культурного наследия.

7. Размещение базовых станций сотовой связи, башенных и антенно-мачтовых конструкций, включая телевизионные и радиоантенны, которые препятствуют визуальному восприятию объекта культурного наследия и сохранению и (или) восстановлению соотношения открытых и закрытых пространств, градостроительных (планировочных, типологических, масштабных) характеристик историко-градостроительной и (или) природной среды, за исключением возведения опор уличного освещения, проведения работ по ремонту и модернизации базовых станций сотовой связи, линий электропередач, башенных и антенно-мачтовых конструкций, включая телевизионные и радиоантенны, в пределах их объемно-пространственных параметров.

8. Фрагментарная отделка фасадов, а также применение отделочных материалов и цветовых гамм, не свойственных исторической среде.

9. Размещение средств наружной информации и рекламы с использованием открытого способа свечения, а также в виде фоновых конструкций, световых коробов, за исключением конструкций в витринах.

В границах зоны регулирования застройки и хозяйственной деятельности (индекс «ЗРЗ») устанавливаются следующие требования к градостроительным регламентам:

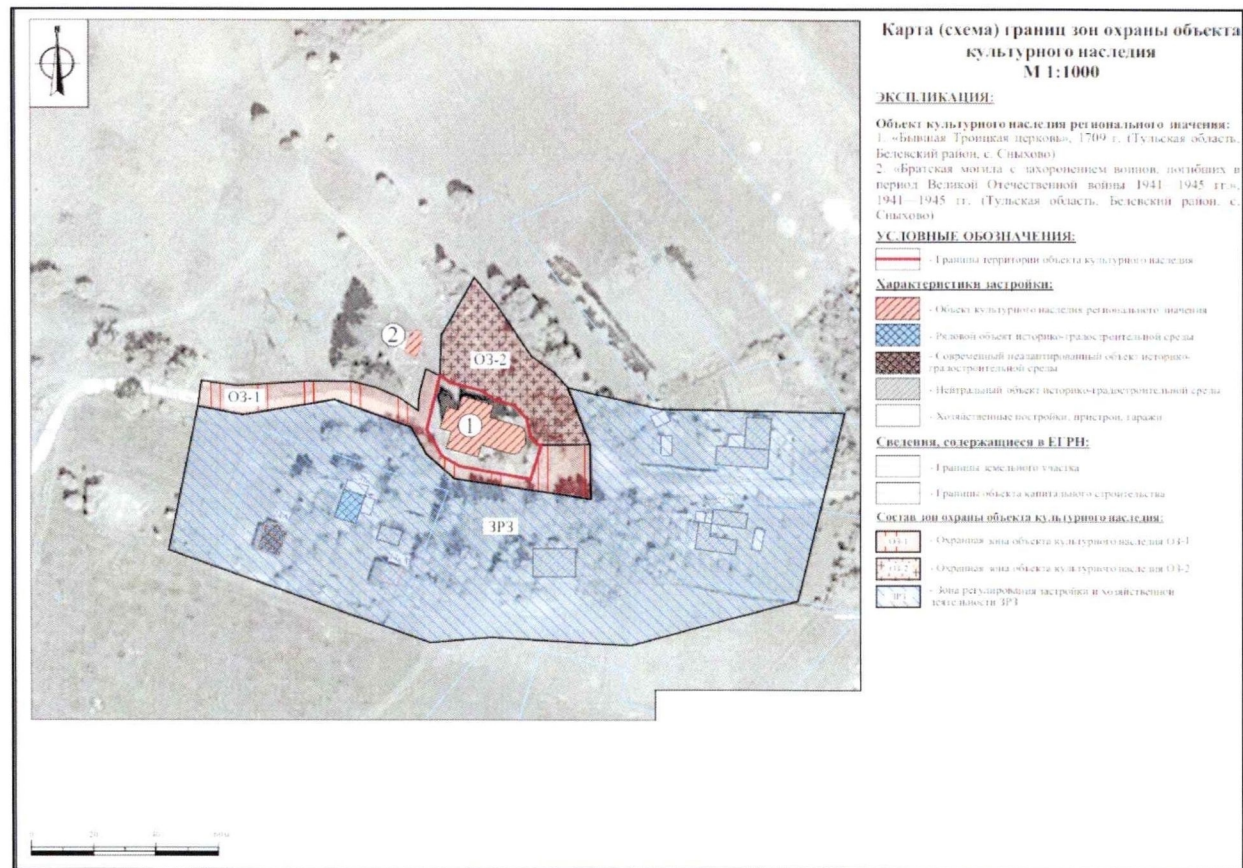
Предельные параметры разрешенного строительства, реконструкции объектов капитального строительства	
предельное количество этажей или предельная высота зданий, строений, сооружений	не более 7,0 м до конька скатной крыши или до максимально выступающей конструкции; при реконструкции объектов капитального строительства выше 7,0 м без увеличения существующих объемно-пространственных характеристик
Требования к архитектурно-градостроительному облику объектов капитального строительства:	
требования к объемно-пространственным характеристикам	форма крыши скатная (двускатная), вальмовая, допускается применение мезонинов, слуховых окон, фронтонов; для хозяйственных строений допускается односкатная форма крыши
требования к архитектурно-стилистическим характеристикам	контекстуализм с элементами историзма
требования к цветовым решениям	цветовые решения фасадов: неконтрастирующих, нейтральных либо аналогичных по отношению к объектам культурного наследия цветовых гамм
требования к отделочным и (или) строительным материалам, определяющие архитектурный облик	применение в отделке традиционных материалов: красный кирпич, камень, металл, штукатурка фасадов под покраску, кирпич под покраску, лицевой глиняный кирпич с расшивкой швов, деревянная обшивка по деревянному срубу; натуральных или имитирующих натуральные материалы
требования к размещению технического и инженерного оборудования на фасадах и крышах	запрет размещения технического и инженерного оборудования на фасадах и скатных кровлях объектов капитального строительства, формирующих территории общего пользования, за исключением систем обеспечения безопасности
требования к подсветке фасадов	использование направленных светильников для акцентного освещения фасадов

В границах зоны регулирования застройки и хозяйственной деятельности объекта культурного наследия градостроительные регламенты земельных участков устанавливаются правилами землепользования и застройки муниципального образования с учетом настоящих требований.

---

Приложение  
к зонам охраны объекта культурного наследия регионального значения «Бывшая Троицкая церковь», 1709 г., расположенного по адресу: Тульская область, Белевский район, с. Сныхово, и требованиям к градостроительным регламентам в границах территории данных зон

**КАРТА (СХЕМА)**  
**границ зоны охраны объекта культурного наследия регионального значения «Бывшая Троицкая церковь», 1709 г.,**  
**расположенного по адресу: Тульская область, Белевский район, с. Сныхово**



».