



# ПРАВИТЕЛЬСТВО ТУЛЬСКОЙ ОБЛАСТИ

## ПОСТАНОВЛЕНИЕ

от 28.04.2023 № 230

**Об установлении зон охраны объекта культурного наследия регионального значения «Историко-архитектурный комплекс Жабыньской Введенской Макариевской пустыни», 1585 г., расположенного по адресу: Тульская область, Белевский район, д. Жабынь, лит. Б, И, и1, и2, Е, и утверждении требований к градостроительным регламентам в границах территорий данных зон**

В соответствии с Федеральным законом от 25 июня 2002 года № 73-ФЗ «Об объектах культурного наследия (памятниках истории и культуры) народов Российской Федерации», постановлением Правительства Российской Федерации от 12 сентября 2015 г. № 972 «Об утверждении Положения о зонах охраны объектов культурного наследия (памятников истории и культуры) народов Российской Федерации и о признании утратившими силу отдельных положений нормативных правовых актов Правительства Российской Федерации», Законом Тульской области от 28 февраля 2007 года № 795-ЗТО «Об объектах культурного наследия (памятниках истории и культуры) народов Российской Федерации в Тульской области», учитывая научно-проектную документацию «Проект зон охраны объекта культурного наследия регионального значения (ансамбль) «Историко-архитектурный комплекс Жабыньской Введенской Макариевской пустыни», 1585 г. Тульская область, Белевский район, д. Жабынь, лит. Б, И, и1, и2, Е», разработанную государственным учреждением культуры Тульской области «Центр по охране и использованию памятников истории и культуры», на основании статьи 46 Устава (Основного Закона) Тульской области Правительство Тульской области **ПОСТАНОВЛЯЕТ:**

1. Установить зоны охраны объекта культурного наследия регионального значения «Историко-архитектурный комплекс Жабыньской Введенской Макариевской пустыни», 1585 г., расположенного по адресу:

Тульская область, Белевский район, д. Жабынь, лит. Б, И, и1, и2, Е, и утвердить требования к градостроительным регламентам в границах территорий данных зон (приложение).

2. Определить Правительство Тульской области органом государственной власти, обязанным возместить убытки, причиненные в связи с установлением зоны с особыми условиями использования территории (зон охраны объектов культурного наследия), в соответствии с пунктами 8 и 9 статьи 57.1 Земельного кодекса Российской Федерации, в сроки, установленные статьей 57.1 Земельного кодекса Российской Федерации.

3. Постановление вступает в силу со дня официального опубликования.

**Первый заместитель Губернатора  
Тульской области – председатель  
Правительства Тульской области**



**В.А. Федорищев**

Приложение  
к постановлению Правительства  
Тульской области

от 28.04.2023

№ 230

**ЗОНЫ ОХРАНЫ**

**объекта культурного наследия регионального значения  
«Историко-архитектурный комплекс Жабыньской Введенской  
Макариевской пустыни», 1585 г., расположенного по адресу:  
Тульская область, Белевский район, д. Жабынь, лит. Б, И, и1, и2, Е,  
и требования к градостроительным регламентам в границах территорий  
данных зон**

Для объекта культурного наследия регионального значения «Историко-архитектурный комплекс Жабыньской Введенской Макариевской пустыни», 1585 г., расположенного по адресу: Тульская область, Белевский район, д. Жабынь, лит. Б, И, и1, и2, Е, устанавливаются зоны охраны в составе: охранной зоны с индексом «ОЗ», зоны регулирования застройки и хозяйственной деятельности с индексом «ЗРЗ» и зоны охраняемого природного ландшафта с индексом «ЗОЛ» (приложение к зонам охраны объекта культурного наследия регионального значения «Историко-архитектурный комплекс Жабыньской Введенской Макариевской пустыни», 1585 г., расположенного по адресу: Тульская область, Белевский район, д. Жабынь, лит. Б, И, и1, и2, Е, и требованиям к градостроительным регламентам в границах территорий данных зон).

**Охранная зона объекта культурного наследия (индекс «ОЗ»)**

**Описание местоположения границ**

**Охранная зона объекта культурного наследия (индекс «ОЗ»)**

(наименование объекта, местоположение границ которого описано (далее – объект))

Раздел 1

Сведения об объекте		
№ п/п	Характеристики объекта	Описание характеристик
1	2	3
1.	Местоположение объекта	Тульская область, муниципальное образование Правобережное Белевского района, п. Жабынь

1	2	3
2.	Площадь объекта +/- величина погрешности определения площади (Р +/- Дельта Р)	94576 ± 108 кв. м
3.	Иные характеристики объекта	-

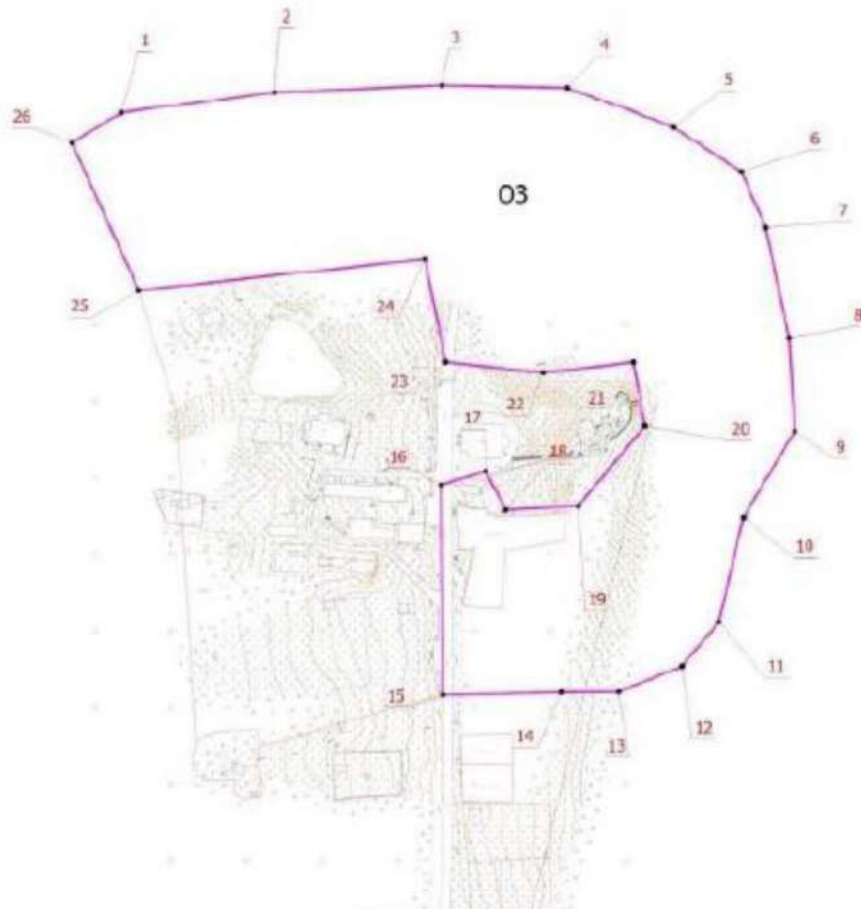
## Раздел 2

Сведения о местоположении границ объекта					
1. Система координат Местная СК МСК-71.1, зона 1					
2. Сведения о характерных точках границ объекта					
Обозначение характерных точек границ	Координаты, м		Метод определения координат характерной точки	Средняя квадратическая погрешность положения характерной точки (Mt), м	Описание обозначения точки на местности (при наличии)
	X	Y			
1	2	3	4	5	6
1	706688.81	169616.74	Картометрический метод	0.1	-
2	706703.17	169718.05	Картометрический метод	0.1	-
3	706708.05	169828.14	Картометрический метод	0.1	-
4	706706.25	169910.74	Картометрический метод	0.1	-
5	706679.36	169980.91	Картометрический метод	0.1	-
6	706650.19	170025.51	Картометрический метод	0.1	-
7	706613.48	170041.66	Картометрический метод	0.1	-
8	706541.68	170056.98	Картометрический метод	0.1	-
9	706480.82	170060.59	Картометрический метод	0.1	-
10	706424.62	170026.87	Картометрический метод	0.1	-
11	706356.38	170010.67	Картометрический метод	0.1	-
12	706327.68	169986.36	Картометрический метод	0.1	-
13	706310.78	169944.61	Картометрический метод	0.1	-
14	706310.62	169906.81	Картометрический метод	0.1	-
15	706308.83	169828.81	Картометрический метод	0.1	-
16	706445.81	169827.42	Картометрический метод	0.1	-
17	706454.83	169857.2	Картометрический метод	0.1	-
18	706429.62	169870.11	Картометрический метод	0.1	-
19	706432.08	169918.03	Картометрический метод	0.1	-
20	706484.32	169962.16	Картометрический метод	0.1	-
21	706525.8	169954.38	Картометрический метод	0.1	-




## Раздел 4

## План границ объекта



**Масштаб 1:4000**

Используемые условные знаки и обозначения:	
	Граница охранной зоны
<b>1</b>	Обозначение и номер характерной точки границы объекта
<b>03</b>	Охранная зона объекта культурного наследия

Кадастровый инженер



Вишневская И.А.

Дата «27» декабря 2021 г.

Граница территории охранной зоны (индекс «ОЗ») проходит: от точки 1 в восточном направлении по лесному массиву до точки 2, расположенной на расстоянии 102,32 м, от точки 2 в восточном направлении до точки 3, расположенной в лесном массиве между дорогой, ведущей из деревни Кураково в деревню Володьково и местным проездом, расположенной на расстоянии 110,20 м, от точки 3 в восточном направлении до точки 4, расположенной на границе дороги, ведущей из деревни Кураково в деревню Володьково, расположенной на расстоянии 82,62 м, от точки 4 в юго-восточном направлении до точки 5, расположенной на расстоянии 75,15 м, от точки 5 в юго-восточном направлении до точки 6, расположенной на границе лесного массива, в зоне охраны «ЗОЛ», расположенной на расстоянии 53,30 м, от точки 6 в юго-восточном направлении вдоль границы лесного массива зоны охраны «ЗОЛ» до точки 7, расположенной на расстоянии 40,11 м, от точки 7 в юго-восточном направлении на верху холма, у подножия которого находится кладезь Жабынец до точки 8, расположенной на расстоянии 73,42 м, от точки 8, расположенной на вершине холма, граничащего с лесным массивом зоны охраны «ЗОЛ», в южном направлении до точки 9, расположенной на расстоянии 60,97 м, от точки 9 в юго-западном направлении до точки 10, расположенной на расстоянии 65,54 м, от точки 10 в юго-западном направлении вдоль лесного массива зоны охраны «ЗОЛ» до точки 11, расположенной на расстоянии 70,14 м, от точки 11 в юго-западном направлении вдоль границы лесного массива зоны охраны «ЗОЛ» до точки 12, расположенной на расстоянии 37,61 м, от точки 12 в юго-западном направлении до точки 13, вдоль границы лесного массива зоны охраны «ЗОЛ», расположенной на расстоянии 45,04 м, от точки 13 в южном направлении до точки 14, расположенной на границе дороги, ведущей из деревни Кураково в деревню Володьково, расположенной на расстоянии 37,80 м, от точки 14 в северном направлении вдоль восточной границы территории объекта культурного наследия регионального значения «Историко-архитектурный комплекс Жабыньской Введенской Макариевской пустыни», (кадастровый номер участка 71:03:000000:107) до точки 15, расположенной на расстоянии 78,02 м, от точки 15 в северо-восточном направлении вдоль юго-восточной границы территории объекта культурного наследия регионального значения «Историко-архитектурный комплекс Жабыньской Введенской Макариевской пустыни», (кадастровый номер участка 71:03:000000:107) до точки 16, расположенной на расстоянии 136,99 м, от точки 16 в юго-восточном направлении вдоль юго-восточной границы территории объекта культурного наследия регионального значения «Историко-архитектурный комплекс Жабыньской Введенской Макариевской пустыни», (кадастровый номер участка 71:03:000000:107) до точки 17,

расположенной на расстоянии 31,12 м, от точки 17, расположенной на южной границе территории объекта культурного наследия регионального значения «Историко-архитектурный комплекс Жабынской Введенской Макариевской пустыни», (кадастровый номер участка 71:03:000000:107), в восточном направлении до точки 18, расположенной на расстоянии 28,32 м, от точки 18 в северо-восточном направлении вдоль восточной границы территории объекта культурного наследия регионального значения «Историко-архитектурный комплекс Жабынской Введенской Макариевской пустыни», (кадастровый номер участка 71:03:000000:107) до точки 19, расположенной на расстоянии 47,98 м, от точки 19 в северном направлении вдоль восточной границы территории объекта культурного наследия регионального значения «Историко-архитектурный комплекс Жабынской Введенской Макариевской пустыни», (кадастровый номер участка 71:03:000000:107) до точки 20, расположенной на расстоянии 68,38 м, от точки 20 в западном направлении вдоль северной границы территории объекта культурного наследия регионального значения «Историко-архитектурный комплекс Жабынской Введенской Макариевской пустыни», (кадастровый номер участка 71:03:000000:107) до точки 21, расположенной на расстоянии 42,20 м, от точки 21 в западном направлении вдоль северной границы территории объекта культурного наследия регионального значения «Историко-архитектурный комплекс Жабынской Введенской Макариевской пустыни», (кадастровый номер участка 71:03:000000:107) до точки 22, расположенной на границе дороги, ведущей из деревни Кураково в деревню Володьково, в северо-западном направлении вдоль северной границы территории объекта культурного наследия регионального значения «Историко-архитектурный комплекс Жабынской Введенской Макариевской пустыни», (кадастровый номер участка 71:03:000000:107) до точки 23, расположенной на расстоянии 64,44 м, от точки 23 в западном направлении вдоль северной границы территории объекта культурного наследия регионального значения «Историко-архитектурный комплекс Жабынской Введенской Макариевской пустыни», (кадастровый номер участка 71:03:000000:107) до точки 24, расположенной на расстоянии 68,60 м, от точки 24 в северо-западном направлении вдоль северной границы с зоной охраны «ЗОЛ» до точки 25, расположенной на расстоянии 189,74 м, от точки 25 в северо-восточном направлении вдоль северной границы с зоной охраны «ЗОЛ» до точки 26, расположенной на расстоянии 106,11 м, от точки 26 в северо-восточном направлении вдоль северной границы с зоной охраны «ЗОЛ» до точки 1, расположенной на расстоянии 38,02 м.



## **Требования к градостроительным регламентам, включая особый режим использования земель, в границах охранной зоны объекта культурного наследия (индекс «ОЗ»)**

В границах территории охранной зоны (индекс «ОЗ») разрешается:

1. Хозяйственная деятельность, направленная на сохранение, использование и популяризацию объекта культурного наследия.
2. Снос (демонтаж) объектов капитального строительства, не являющихся объектами культурного наследия.
3. Сохранение элементов исторической планировочной структуры, в том числе исторических границ владений, исторических линий застройки улиц.
4. Ремонт и реконструкция дорожного покрытия, тротуаров, пешеходных дорог, устройство дорожной разметки, установка дорожных знаков.
5. Озеленение и благоустройство с использованием элементов, не нарушающих визуального восприятия объекта культурного наследия и ценных объектов историко-градостроительной среды, нейтрализация дисгармоничного озеленения путём санации.
6. Благоустройство территории в соответствии с исторической и культурной традицией, с применением традиционных малых архитектурных форм (скамьи, ограды, опоры освещения, цветники и клумбы классических форм и с применением традиционных материалов (дерево, камень, кирпич) в покрытиях, исключая контрастные сочетания и яркую цветовую гамму.
7. Устройство решетчатых ограждений с использованием традиционных материалов, архитектурно-исторических элементов и цветовых решений (оттенки коричневого, терракотового, черный для кованых решеток) высотой не более 1,8 м.
8. Устройство системы освещения улиц с применением стилизованных опор освещения и светильников в соответствии с архитектурно-градостроительной средой.
9. Размещение информационных табличек, памятных знаков, иной историко-культурной информации.
10. Размещение временных элементов информационно-декоративного оформления событийного характера (мобильные информационные конструкции), включая праздничное оформление.
11. Капитальный ремонт существующих линейных объектов инженерной инфраструктуры, при условии обеспечения сохранности объекта культурного наследия.

12. Проведение работ по инженерной защите территории, устройство системы водоотведения с целью не допустить попадания ливневых и талых вод на территории объекта культурного наследия.

13. Проведение мероприятий, направленных на обеспечение пожарной безопасности объекта культурного наследия.

14. Проведение археологических исследований в соответствии с действующим законодательством.

В границах территории охранной зоны (индекс «ОЗ») запрещается:

1. Строительство объектов капитального строительства, за исключением применения специальных мер, направленных на сохранение и восстановление (регенерацию) историко-градостроительной среды объекта культурного наследия (восстановление, воссоздание, восполнение частично или полностью утраченных элементов и (или) характеристик историко-градостроительной среды).

2. Хозяйственная деятельность, нарушающая целостность объекта культурного наследия, создающая угрозу его повреждения, разрушения или уничтожения, в том числе связанная с загрязнением почв, грунтовых вод и поверхностных стоков.

3. Применение строительных технологий, создающих динамические нагрузки и оказывающих негативное воздействие на объект культурного наследия и объекты историко-градостроительной среды.

4. Установка сплошных ограждений по линии застройки улиц и по границам охранной зоны из бетонных плит, металлического профлиста и др. листовых материалов; использование в окраске ограждений ярких цветов, носящих доминирующий характер в отношении окружающей застройки.

5. Проведение строительных, земляных и хозяйственных работ на земельных участках, непосредственно связанных с земельным участком в границах территории объекта культурного наследия, без согласованной в установленном порядке документации (раздела проектной документации) по обеспечению сохранности объекта культурного наследия.

6. Размещение некапитальных сооружений, в т.ч. павильонов, киосков, навесов.

7. Размещение остановок транспорта и парковок, кроме парковки для храма.

8. Размещение рекламы, рекламных конструкций, баннеров, растяжек, кроме праздничного и событийного оформления.

9. Размещение площадок для мусоросборников, контейнеров для отходов.

10. Прокладка инженерных коммуникаций (теплотрасс, газопровода, электрокабеля) надземным и наземным способом.

11. Организация стоков ливневых, талых и загрязнённых вод в сторону территории объекта культурного наследия.

12. Изменение исторической трассировки и линий застройки улиц.

13. Устройство свалок и складирование бытового мусора в неустановленных местах.

14. Использование в отделке крыш и фасадов материалов, имеющих или создающих светоотражающий эффект, а также ярких цветов (розовый, красный, оранжевый, синий, фиолетовый, жёлтый).

15. Использование в отделке фасадов современных материалов типа металлических или композитных облицовочных панелей технологии сайдинга, профлиста, фасадных керамических панелей, пестрого клинкерного или цветного кирпича.

### **Зона регулирования застройки и хозяйственной деятельности объекта культурного наследия (индекс «ЗРЗ»)**

#### **Описание местоположения границ**

#### **Зона регулирования застройки и хозяйственной деятельности объекта культурного наследия (индекс «ЗРЗ»)**

(наименование объекта, местоположение границ которого описано (далее – объект)

#### Раздел 1

Сведения об объекте		
№ п/п	Характеристики объекта	Описание характеристик
1	2	3
1.	Местоположение объекта	Тульская область, муниципальное образование Правобережное Белевского района, п. Жабынь
2.	Площадь объекта +/- величина погрешности определения площади (Р +/- Дельта Р)	37 375 ± 68 кв.м
3.	Иные характеристики объекта	-

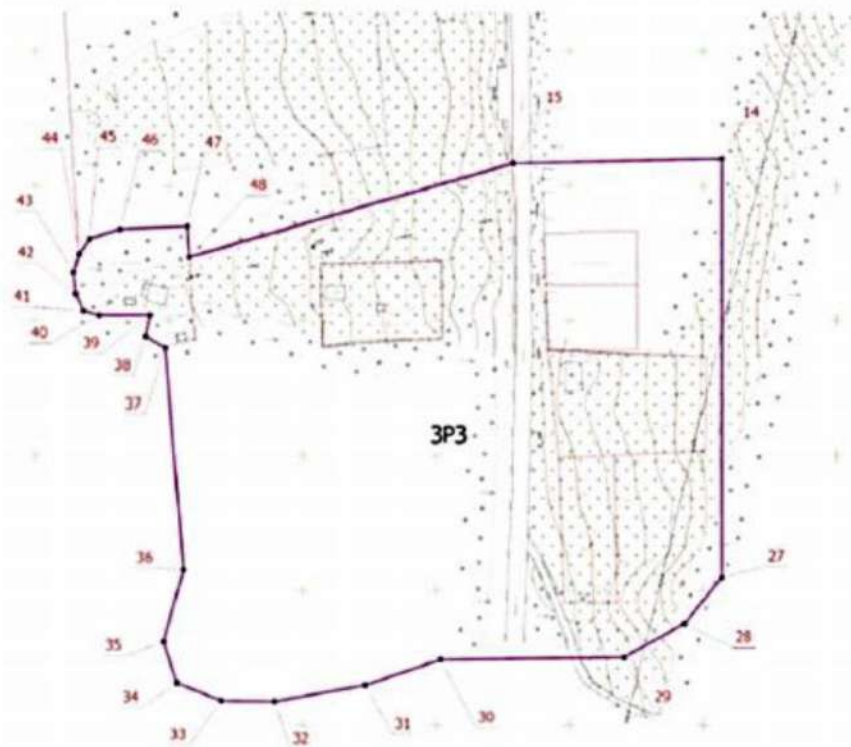
## Раздел 2

Сведения о местоположении границ объекта					
1. Система координат Местная СК МСК-71.1, зона 1					
2. Сведения о характерных точках границ объекта					
Обозначение характерных точек границ	Координаты, м		Метод определения координат характерной точки	Средняя квадрати- ческая погрешность положения характерной точки (M <sub>t</sub> ), м	Описание обозна- чения точки на местности (при наличии)
	X	Y			
1	2	3	4	5	6
15	706308.83	169828.81	Картометрический метод	0.1	-
14	706310.62	169906.81	Картометрический метод	0.1	-
27	706155.17	169906.77	Картометрический метод	0.1	-
28	706137.90	169892.79	Картометрический метод	0.1	-
29	706125.51	169870.08	Картометрический метод	0.1	-
30	706124.66	169801.58	Картометрический метод	0.1	-
31	706115.27	169773.27	Картометрический метод	0.1	-
32	706109.17	169739.27	Картометрический метод	0.1	-
33	706109.47	169719.37	Картометрический метод	0.1	-
34	706116.07	169702.87	Картометрический метод	0.1	-
35	706131.27	169697.77	Картометрический метод	0.1	-
36	706158.07	169705.27	Картометрический метод	0.1	-
37	706239.69	169698.47	Картометрический метод	0.1	-
38	706244.00	169691.05	Картометрический метод	0.1	-
39	706252.53	169692.62	Картометрический метод	0.1	-
40	706252.48	169673.72	Картометрический метод	0.1	-
41	706254.16	169667.75	Картометрический метод	0.1	-
42	706260.31	169664.83	Картометрический метод	0.1	-
43	706268.15	169664.14	Картометрический метод	0.1	-
44	706275.00	169666.15	Картометрический метод	0.1	-
45	706280.57	169670.20	Картометрический метод	0.1	-
46	706284.23	169681.48	Картометрический метод	0.1	-
47	706285.28	169706.65	Картометрический метод	0.1	-



## Раздел 4

## План границ объекта



Масштаб 1: 1000

Используемые условные знаки и обозначения:  
 — Граница зоны ЗРЗ  
 1 Обозначение и номер характерной точки границы объекта  
 ЗРЗ Зона регулирования застройки и хозяйственной деятельности  
 объекта культурного наследия

Кадастровый инженер



Вишневская И.А.

Дата «27» декабря 2021 г.

Граница территории зоны регулирования застройки и хозяйственной деятельности (индекс «ЗРЗ») проходит: от точки 15, расположенной на южной границе территории объекта культурного наследия регионального значения «Историко-архитектурный комплекс Жабыньской Введенской Макариевской пустыни», (кадастровый номер участка 71:03:000000:107) в восточном направлении до точки 14, расположенной на краю дороги, идущей из деревни Кураково в деревню Володьково, расположенной на расстоянии 78,02 м, от точки 14 в южном направлении по восточной границе внутреннего контура участка зоны охраны «ЗОЛ» объекта культурного наследия до точки 27, расположенной на расстоянии 155,45 м, от точки 27 в юго-западном направлении до точки 28, по границе внутреннего контура зоны охраны «ЗОЛ», расположенной на расстоянии 22,22 м, от точки 28 в юго-западном направлении вдоль границы внутреннего контура зоны охраны «ЗОЛ» до точки 29, расположенной на расстоянии 25,87 м, от точки 29 в западном направлении до точки 30, вдоль границы внутреннего контура зоны охраны «ЗОЛ», расположенной на расстоянии 68,51 м, от точки 30 в юго-западном направлении до точки 31, вдоль границы внутреннего контура зоны ЗОЛ, расположенной на расстоянии 29,83 м, от точки 31 в юго-западном направлении до точки 32, вдоль границы внутреннего контура зоны охраны «ЗОЛ», расположенной на расстоянии 34,54 м, от точки 32 в западном направлении до точки 33, вдоль границы внутреннего контура зоны охраны «ЗОЛ», расположенной на расстоянии 19,90 м, от точки 33 в северо-западном направлении до точки 34, вдоль границы внутреннего контура зоны охраны «ЗОЛ», расположенной на расстоянии 17,77 м, от точки 34 в северо-западном направлении до точки 35, вдоль границы внутреннего контура зоны охраны «ЗОЛ», расположенной на расстоянии 16,03 м, от точки 35, расположенной вдоль границы внутреннего контура зоны охраны «ЗОЛ», в северо-восточном направлении до точки 36, расположенной на расстоянии 27,83 м, от точки 36 в северном направлении вдоль границы внутреннего контура зоны охраны «ЗОЛ» до точки 37, расположенной на расстоянии 81,90 м, от точки 37 в северо-западном направлении вдоль границы внутреннего контура зоны охраны «ЗОЛ» до точки 38, расположенной на расстоянии 8,58 м, от точки 38 в северо-западном направлении вдоль границы внутреннего контура зоны охраны «ЗОЛ» до точки 39, расположенной на расстоянии 8,67 м, от точки 39 в западном направлении вдоль границы внутреннего контура зоны охраны «ЗОЛ» до точки 40, расположенной на расстоянии 18,90 м, от точки 40 в западном направлении вдоль границы внутреннего контура зоны охраны «ЗОЛ» до точки 41, расположенной на расстоянии 6,20 м, от точки 41 в северо-западном направлении вдоль границы внутреннего контура зоны

охраны «ЗОЛ» до точки 42, расположенной на расстоянии 6,81 м, от точки 42 в северном направлении вдоль границы внутреннего контура зоны охраны «ЗОЛ» до точки 43, расположенной на расстоянии 7,87 м, от точки 43 в северо-восточном направлении вдоль границы с территорией зоны охраны «ЗОЛ» до точки 44, расположенной на расстоянии 7,14 м, от точки 44 в северо-восточном направлении вдоль границы с территорией объекта культурного наследия (кадастровый номер участка 71:03:000000:107) до точки 45, расположенной на расстоянии 6,89 м, от точки 45 в северо-восточном направлении вдоль границы с территорией объекта культурного наследия регионального значения «Историко-архитектурный комплекс Жабыньской Введенской Макариевской пустыни», (кадастровый номер участка 71:03:000000:107) до точки 46, расположенной на расстоянии 11,86 м, от точки 46 в восточном направлении вдоль границы с территорией объекта культурного наследия (кадастровый номер участка 71:03:000000:107) до точки 47, расположенной на расстоянии 25,19 м, от точки 47 в южном направлении вдоль границы с территорией объекта культурного наследия (кадастровый номер участка 71:03:000000:107) до точки 48, расположенной на расстоянии 11,50 м, от точки 48 в юго-восточном направлении вдоль границы с территорией объекта культурного наследия регионального значения «Историко-архитектурный комплекс Жабыньской Введенской Макариевской пустыни», (кадастровый номер участка 71:03:000000:107) до точки 15, расположенной на расстоянии 126,28 м.

**Требования к градостроительным регламентам, включая режим использования земель, в границах зоны регулирования застройки и хозяйственной деятельности объекта культурного наследия (индекс «ЗРЗ»)**

В границах территории зоны регулирования застройки и хозяйственной деятельности (индекс «ЗРЗ») разрешается:

1. Ведение хозяйственной деятельности, не противоречащей требованиям обеспечения сохранности объекта культурного наследия.
2. Строительство, реконструкция, капитальный ремонт объектов капитального строительства при условии обеспечения сохранности объекта культурного наследия при проведении указанных работ, в соответствии с параметрами, установленными для зоны регулирования застройки и хозяйственной деятельности.
3. Сохранение существующих градостроительных (планировочных, типологических) характеристик историко-градостроительной среды, в том числе линии застройки главной улицы деревни, трассировки второстепенных улиц.



4. Снос (демонтаж) объектов капитального и некапитального строительства, не представляющих историко-культурной ценности.

5. Снижение диссонирующего визуального влияния зданий и сооружений путем использования в отделке фасадов натуральных и имитирующих натуральные отделочных материалов природных оттенков – пастельных коричневых, зеленых, бежевых цветовых тонов для фасадов, и коричневых, терракотовых и зеленых цветовых тонов для кровель.

6. Установка на зданиях и сооружениях со стороны улицы информационных досок с площадью информационного поля не более 0,6 кв. м, вывесок высотой не более 0,6 м в виде объемных букв и знаков.

7. Устройство ограждений со стороны улицы с использованием традиционных материалов, архитектурно-исторических элементов и нейтральных цветовых решений (коричневых, терракотовых, бежевых цветовых тонов, черный для кованых решеток).

8. Размещение временных элементов информационно-декоративного оформления событийного характера, включая праздничное оформление, а также временных строительных ограждающих конструкций.

9. Размещение памятных знаков, иной исторической культурной информации, при условии обеспечения визуального восприятия объекта культурного наследия.

10. Проведение работ по озеленению при условии обеспечения визуального восприятия объекта культурного наследия, нейтрализация диссонирующих объектов кулисным озеленением, дисгармоничного озеленения – путём санации.

11. Строительство, капитальный ремонт и реконструкция объектов инженерной инфраструктуры, при условии обеспечения визуального восприятия объекта культурного наследия.

12. Проведение мероприятий, направленных на обеспечение пожарной безопасности.

13. Проведение археологических исследований в соответствии с действующим законодательством.

14. Новое строительство и реконструкция объектов капитального строительства с сохранением усадебного типа жилой застройки.

15. При новом строительстве зданий по линиям застройки обеспечивать преемственность архитектурных решений, используя за образец стилистику, пропорции, характерные для малоэтажных жилых и общественных исторических зданий XIX - нач. XX вв. с применением традиционных (или имитирующих традиционные) отделочных материалов (кирпич, дерево, штукатурная отделка стен с покраской).

В границах территории зоны регулирования застройки и хозяйственной деятельности (индекс «ЗРЗ») запрещается:

1. Проведение строительных, земляных, хозяйственных работ на земельных участках, непосредственно связанных с земельными участками в границах территории объекта культурного наследия без согласованной в установленном порядке документации (раздела проектной документации) по обеспечению сохранности объектов культурного наследия.

2. Строительство хозяйственных построек по красным линиям улиц.

3. При новом строительстве и реконструкции объектов капитального строительства применение диссонансных объёмно-пространственных и архитектурных решений, активных по силуэту и цвету, в том числе использование нетрадиционных цветовых решений в отделке фасадов, кровельном покрытии (розовый, красный, оранжевый, синий, фиолетовый, черный цвета), применение композитных облицовочных панелей технологии сайдинга, профлиста, фасадных керамических панелей, пестрого клинкерного или цветного кирпича в отделке фасадов, применение больших площадей сплошного остекления, использование цветного стекла; применение ломаных и высоких (более 60 градусов) скатных кровель, башен, шпилей, куполов и иных доминантных элементов в завершениях зданий и сооружений.

4. Установка со стороны дороги, ведущей из деревни Кураково в деревню Володьково, и на участках, прилегающих к границе территории объекта культурного наследия, сплошных ограждений из бетонных плит, металлического профлиста, другого листового материала, использования в окраске ограждений ярких цветов (розовый, красный, оранжевый, синий, фиолетовый, зеленый, черный цвета), превышение высоты ограждений 1,8 м.

5. Использование доминирующих цветовых решений (цвета максимальной насыщенности: розовый, красный, оранжевый, синий, фиолетовый, жёлтый) в отделке фасадов зданий и сооружений инженерной и транспортной инфраструктуры.

6. Установка на фасадах зданий и ограждениях, обращённых к улице, рекламных конструкций за исключением вывесок, содержащих информацию о наименовании организации, товаров (работ, услуг).

7. Прокладка инженерных коммуникаций (теплотрасс, газопровода, электрокабеля) наземным и надземным способами.

### **Параметры разрешенного строительства в зоне регулирования застройки и хозяйственной деятельности (индекс «ЗРЗ»)**

1. Максимальная высота застройки 8,5 м до конька скатной крыши (высотные характеристики даются от поверхности земли).
2. Максимальная высота хозяйственных строений 4,0 м до конька скатной крыши (высотные характеристики даются от поверхности земли).
3. Протяжённость уличных фасадов зданий, выходящих на красную линию застройки вдоль дороги, ведущей из деревни Кураково в деревню Володьководо 10 м.
4. Конструкции крыши традиционные (двухскатные, четырёхскатные с уклоном от 25 до 45 градусов).
5. Архитектурные решения фасадов с применением не более 40% остекления от общей площади фасадов (без устройства сплошного остекления).
6. Цветовые решения объектов капитального строительства должны соответствовать цветовым решениям исторической застройки – бежевые, серые, охристые, терракотовые, голубые и зелёные пастельных тонов, запрещается применение ярких цветовых решений.
7. Линиями застройки являются красные линии по главной улице поселка.

### **Зона охраняемого природного ландшафта объекта культурного наследия (индекс «ЗОЛ»)**

#### **Описание местоположения границ**

#### Зона охраняемого природного ландшафта объекта культурного наследия (индекс «ЗОЛ»)

(наименование объекта, местоположение границ которого описано (далее – объект))

#### Раздел 1

Сведения об объекте		
№ п/п	Характеристики объекта	Описание характеристик
1	2	3
1.	Местоположение объекта	Тульская область, муниципальное образование Правобережное Белевского района, п. Жабынь
2.	Площадь объекта +/- величина погрешности определения площади (Р +/- Дельта Р)	973 570±345кв.м
3.	Иные характеристики объекта	-

## Раздел 2

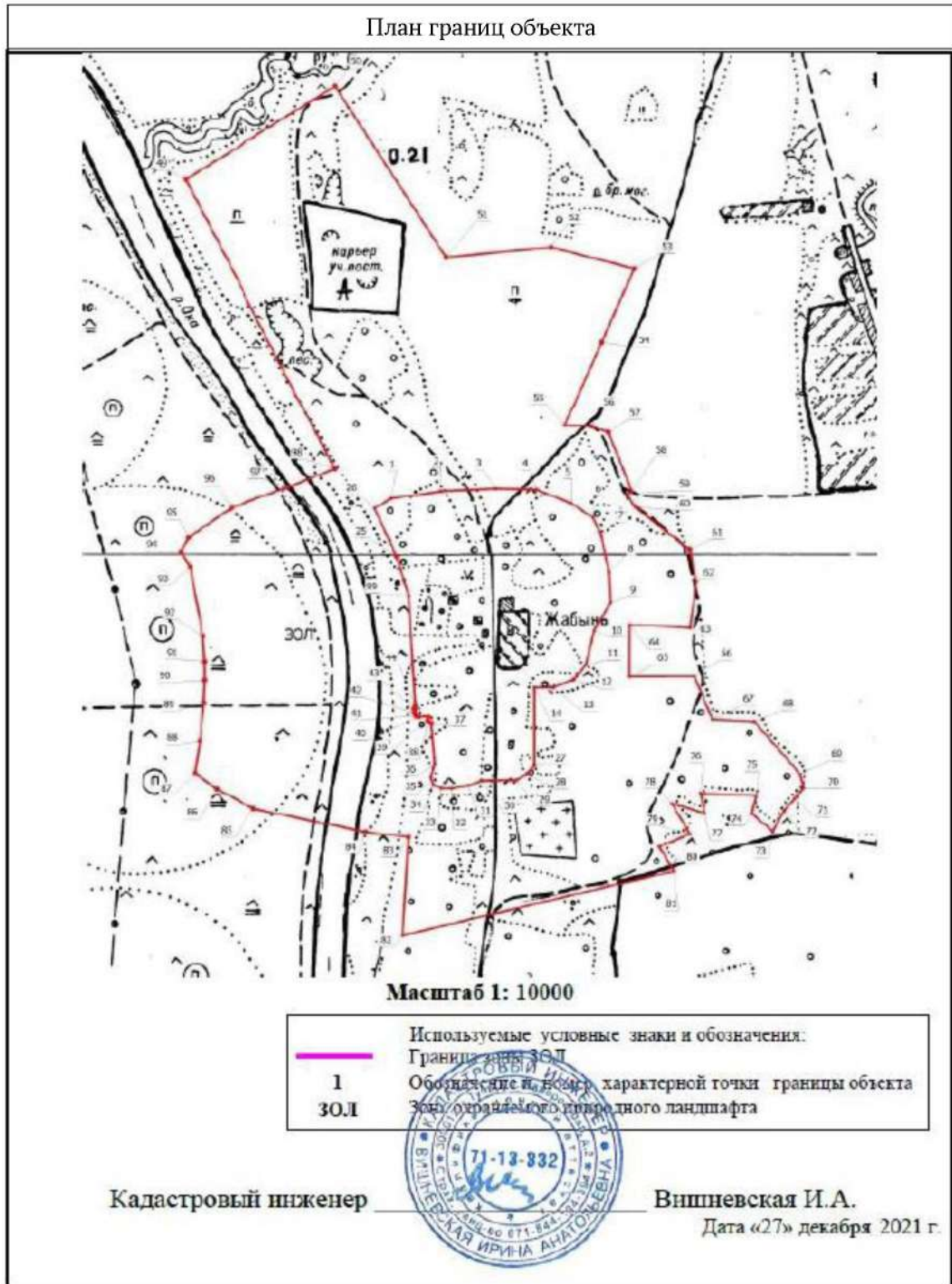
Сведения о местоположении границ объекта					
1. Система координат Местная СК МСК-71.1, зона 1					
2. Сведения о характерных точках границ объекта					
Обозначение характерных точек границ	Координаты, м		Метод определения координат характерной точки	Средняя квадрати- ческая погрешность положения характерной точки (Mt), м	Описание обозна- чения точки на местности (при наличии)
	X	Y			
1	2	3	4	5	6
<b>Внешний контур</b>					
49	707330,12	169200,09	Картометрический метод	0.1	-
50	707516,06	169504,35	Картометрический метод	0.1	-
51	707174,12	169728,09	Картометрический метод	0.1	-
52	707194,12	169940,09	Картометрический метод	0.1	-
53	707152,15	170108,16	Картометрический метод	0.1	-
54	707004,37	170042,41	Картометрический метод	0.1	-
55	706835,42	169967,36	Картометрический метод	0.1	-
56	706833,26	170021,34	Картометрический метод	0.1	-
57	706821,72	170055,71	Картометрический метод	0.1	-
58	706703,65	170102,81	Картометрический метод	0.1	-
59	706697,93	170092,65	Картометрический метод	0.1	-
60	706671,44	170109,93	Картометрический метод	0.1	-
61	706586,41	170219,69	Картометрический метод	0.1	-
62	706523,01	170232,92	Картометрический метод	0.1	-
63	706430,32	170220,38	Картометрический метод	0.1	-
64	706436,66	170098,50	Картометрический метод	0.1	-
65	706332,63	170097,65	Картометрический метод	0.1	-
66	706333,02	170229,72	Картометрический метод	0.1	-
67	706247,00	170265,37	Картометрический метод	0.1	-
68	706242,68	170350,29	Картометрический метод	0.1	-
69	706138,11	170442,47	Картометрический метод	0.1	-
70	706109,90	170449,70	Картометрический метод	0.1	-

1	2	3	4	5	6
71	706088,40	170431,10	Картометрический метод	0.1	-
72	706064,95	170410,45	Картометрический метод	0.1	-
73	706023,57	170387,31	Картометрический метод	0.1	-
74	706058,74	170345,25	Картометрический метод	0.1	-
75	706094,51	170354,24	Картометрический метод	0.1	-
76	706099,60	170241,33	Картометрический метод	0.1	-
77	706059,34	170250,23	Картометрический метод	0.1	-
78	706079,17	170183,74	Картометрический метод	0.1	-
79	706018,14	170220,09	Картометрический метод	0.1	-
80	705992,82	170158,37	Картометрический метод	0.1	-
81	705943,99	170188,04	Картометрический метод	0.1	-
82	705815,12	169640,46	Картометрический метод	0.1	-
83	706012,25	169652,22	Картометрический метод	0.1	-
84	706022,37	169564,88	Картометрический метод	0.1	-
85	706068,51	169338,91	Картометрический метод	0.1	-
86	706107,93	169262,36	Картометрический метод	0.1	-
87	706139,30	169218,86	Картометрический метод	0.1	-
88	706204,43	169228,66	Картометрический метод	0.1	-
89	706280,51	169236,49	Картометрический метод	0.1	-
90	706325,42	169238,22	Картометрический метод	0.1	-
91	706363,09	169238,09	Картометрический метод	0.1	-
92	706413,27	169234,49	Картометрический метод	0.1	-
93	706551,63	169209,17	Картометрический метод	0.1	-
94	706582,28	169190,51	Картометрический метод	0.1	-
95	706611,17	169206,00	Картометрический метод	0.1	-
96	706670,33	169292,30	Картометрический метод	0.1	-
97	706711,36	169408,11	Картометрический метод	0.1	-
98	706747,85	169503,72	Картометрический метод	0.1	-
49	707330,12	169200,09	Картометрический метод	0.1	-
<b>Внутренний контур</b>					
1	706688,81	169616,74	Картометрический метод	0.1	-

1	2	3	4	5	6
2	706703,17	169718,05	Картометрический метод	0.1	-
3	706708,05	169828,14	Картометрический метод	0.1	-
4	706706,25	169910,74	Картометрический метод	0.1	-
5	706679,36	169980,91	Картометрический метод	0.1	-
6	706650,19	170025,51	Картометрический метод	0.1	-
7	706613,48	170041,66	Картометрический метод	0.1	-
8	706541,68	170056,98	Картометрический метод	0.1	-
9	706480,82	170060,59	Картометрический метод	0.1	-
10	706424,62	170026,87	Картометрический метод	0.1	-
11	706356,38	170010,67	Картометрический метод	0.1	-
12	706327,68	169986,36	Картометрический метод	0.1	-
13	706310,78	169944,61	Картометрический метод	0.1	-
14	706310,62	169906,81	Картометрический метод	0.1	-
27	706155,17	169906,77	Картометрический метод	0.1	-
28	706137,90	169892,79	Картометрический метод	0.1	-
29	706125,51	169870,08	Картометрический метод	0.1	-
30	706124,66	169801,58	Картометрический метод	0.1	-
31	706115,27	169773,27	Картометрический метод	0.1	-
32	706109,17	169739,27	Картометрический метод	0.1	-
33	706109,47	169719,37	Картометрический метод	0.1	-
34	706116,07	169702,87	Картометрический метод	0.1	-
35	706131,27	169697,77	Картометрический метод	0.1	-
36	706158,07	169705,27	Картометрический метод	0.1	-
37	706239,69	169698,47	Картометрический метод	0.1	-
38	706244,00	169691,05	Картометрический метод	0.1	-
39	706252,53	169692,62	Картометрический метод	0.1	-
40	706252,48	169673,72	Картометрический метод	0.1	-
41	706254,16	169667,75	Картометрический метод	0.1	-
42	706260,31	169664,83	Картометрический метод	0.1	-
43	706268,15	169664,14	Картометрический метод	0.1	-
44	706275,00	169666,15	Картометрический метод	0.1	-



## Раздел 4



Граница территории зоны охраняемого природного ландшафта (индекс «ЗОН») проходит:

внешний контур: от точки 49 в северо-восточном направлении вдоль границы участка сельскохозяйственного назначения (кадастровый номер 71:03:020101:77), до точки 50, расположенной на расстоянии 356,58 м,



от точки 50 в юго-восточном направлении до точки 51, расположенной на расстоянии 408,63 м, от точки 51 по границе местного проезда в восточном направлении до точки 52, расположенной на расстоянии 212,94 м, от точки 52 в южном направлении до точки 53, расположенной на расстоянии 173,23 м, вдоль местного проезда на юго-восток до дороги, ведущей из деревни Володьково в деревню Кураково, от точки 53 в южном направлении до точки 54, расположенной на расстоянии 161,75 м, по границе дороги, ведущей из деревни Володьково в деревню Кураково, по границе участка сельскохозяйственного назначения (кадастровый номер 71:03:020201:292), от точки 54 в южном направлении вдоль дороги, ведущей из деревни Володьково в деревню Кураково, по границе участка сельскохозяйственного назначения (кадастровый номер 71:03:020201:292), до точки 55, расположенной на расстоянии 184,87 м, от точки 55 в восточном направлении, по границе участка сельскохозяйственного назначения (кадастровый номер 71:03:020201:292), до точки 56, расположенной на расстоянии 54,02 м, от точки 56 в юго-восточном направлении до поворота дороги, ведущей в деревню Горбуново, по границе участка сельскохозяйственного назначения (кадастровый номер 71:03:020201:292) до точки 57, расположенной на расстоянии 36,26 м, от точки 57 в юго-восточном направлении до дороги, ведущей в деревню Горбуново, до точки 58, расположенной на расстоянии 127,12 м, от точки 58 в юго-западном направлении по дороге, ведущей в деревню Горбуново, от границы участка сельскохозяйственного назначения (кадастровый номер 71:03:020201:292) до точки 59, расположенной на расстоянии 11,66 м, от точки 59 в юго-восточном направлении вдоль дороги, по границе участка сельскохозяйственного назначения (кадастровый номер 71:03:020201:293) до точки 60, расположенной на расстоянии 31,63 м, от точки 60 в юго-восточном направлении по границе участка сельскохозяйственного назначения (кадастровый номер 71:03:020201:293) до точки 61, расположенной на расстоянии 138,84 м, от точки 61 в юго-восточном направлении вдоль границы участка сельскохозяйственного назначения (кадастровый номер 71:03:020201:290) до точки 62, расположенной на расстоянии 64,77 м, от точки 62 в южном направлении вдоль границы участка сельскохозяйственного назначения (кадастровый номер 71:03:020201:288) до точки 63, расположенной на расстоянии 93,53 м, от точки 63 в западном направлении вдоль границы участка сельскохозяйственного назначения (кадастровый номер 71:03:020201:288) до точки 64, расположенной на расстоянии 122,04 м, от точки 64 в южном направлении вдоль границы участка сельскохозяйственного назначения (кадастровый номер 71:03:020201:288) до точки 65, расположенной

на расстоянии 104,03 м, от точки 65 в восточном направлении вдоль границы участка сельскохозяйственного назначения (кадастровый номер 71:03:020201:288) до точки 66, расположенной на расстоянии 132,07 м, от точки 66 в юго-восточном направлении вдоль границы участка сельскохозяйственного назначения (кадастровый номер 71:03:020201:290) до точки 67, расположенной на расстоянии 93,11 м, от точки 67 в восточном направлении по границе участка сельскохозяйственного назначения (кадастровый номер 71:03:020201:290) до точки 68, расположенной на расстоянии 85,03 м, от точки 68 в юго-восточном направлении по границе участка сельскохозяйственного назначения (кадастровый номер 71:03:020201:290) до точки 69, расположенной на расстоянии 139,4 м, от точки 69 в южном направлении по границе участка сельскохозяйственного назначения (кадастровый номер 71:03:020201:288) до точки 70, расположенной на расстоянии 29,12 м, от точки 70 в юго-западном направлении по границе участка сельскохозяйственного назначения (кадастровый номер 71:03:020201:290) до точки 71, расположенной на расстоянии 28,43 м, от точки 71 в юго-западном направлении по границе участка сельскохозяйственного назначения (кадастровый номер 71:03:020201:291) до точки 72, расположенной на расстоянии 31,25 м, от точки 72 в юго-западном направлении по границе участка сельскохозяйственного назначения (кадастровый номер 71:03:020201:291) до точки 73, расположенной на расстоянии 47,41 м, от точки 73 в северо-западном направлении по границе участка сельскохозяйственного назначения (кадастровый номер 71:03:020201:291) до точки 74, расположенной на расстоянии 54,83 м, от точки 74 в юго-восточном направлении по границе участка сельскохозяйственного назначения (кадастровый номер 71:03:020201:291) до точки 75, расположенной на расстоянии 36,88 м, от точки 75 в западном направлении по границе участка сельскохозяйственного назначения (кадастровый номер 71:03:020201:291) до точки 76, расположенной на расстоянии 113,02 м, от точки 76 в южном направлении по границе участка сельскохозяйственного назначения (кадастровый номер 71:03:020201:291) до точки 77, расположенной на расстоянии 41,23 м, от точки 77 в северо-западном направлении по границе участка сельскохозяйственного назначения (кадастровый номер 71:03:020201:291) до точки 78, расположенной на расстоянии 69,38 м, от точки 78 в юго-восточном направлении по границе участка сельскохозяйственного назначения (кадастровый номер 71:03:020201:291) до точки 79, расположенной на расстоянии 71,04 м, от точки 79 в юго-западном направлении по границе участка сельскохозяйственного назначения (кадастровый номер 71:03:020201:291)

до точки 80, расположенной на расстоянии 66,71 м, от точки 80 в юго-восточном направлении по границе участка сельскохозяйственного назначения (кадастровый номер 71:03:020201:291) до точки 81, расположенной на расстоянии 57,14 м, от точки 81 в юго-западном направлении по границе участка сельскохозяйственного назначения (кадастровый номер 71:03:000000:930) до точки 82, расположенной на расстоянии 562,54 м, от точки 82 в северном направлении вдоль участка автодороги от населенного пункта Кураково до населенного пункта Жабынь Белевского района Тульской области до точки 83, расположенной на расстоянии 197,48 м, от точки 83 в западном направлении до прибрежной части, до точки 84, расположенной на расстоянии 87,92 м, от точки 84 в юго-западном направлении через русло реки Ока, по участку сельскохозяйственного назначения (кадастровый номер 71:03:010301:72) до точки 85, расположенной на расстоянии 230,63 м, от точки 85 в северо-западном направлении по участку сельскохозяйственного назначения (кадастровый номер 71:03:010301:72) до точки 86, расположенной на расстоянии 86,1 м, от точки 86 в северо-западном направлении по участку сельскохозяйственного назначения (кадастровый номер 71:03:010301:72) до точки 87, расположенной на расстоянии 53,63 м, от точки 87 в северном направлении по участку сельскохозяйственного назначения (кадастровый номер 71:03:010301:72), до точки 88, расположенной на расстоянии 65,86 м, от точки 88 в северном направлении по участку сельскохозяйственного назначения (кадастровый номер 71:03:010301:72), на участке поймы правого берега р. Оки до точки 89, расположенной на расстоянии 76,48 м, от точки 89 в северном направлении по участку сельскохозяйственного назначения (кадастровый номер 71:03:010301:71), до точки 90, расположенной на расстоянии 44,94 м, от точки 90 в северном направлении по участку сельскохозяйственного назначения (кадастровый номер 71:03:010301:71), до точки 91, расположенной на расстоянии 37,67 м, от точки 91 в северном направлении по участку сельскохозяйственного назначения (кадастровый номер 71:03:010301:71), до точки 92, расположенной на расстоянии 50,31 м, от точки 92 в северо-западном направлении в границах участка сельскохозяйственного назначения (кадастровый номер 71:03:010301:71) до точки 93, расположенной на расстоянии 140,66 м, от точки 93 в северо-западном направлении по участку сельскохозяйственного назначения (кадастровый номер 71:03:010301:71), до точки 94, расположенной на расстоянии 35,88 м, от точки 94 в северо-восточном направлении в границах участка сельскохозяйственного назначения (кадастровый номер 71:03:010301:71) до точки 95, расположенной на расстоянии 32,78 м, от точки 95 в северо-восточном направлении в границах участка

сельскохозяйственного назначения (кадастровый номер 71:03:010301:71) до точки 96, расположенной на расстоянии 104,63 м, от точки 96 в северо-восточном направлении в границах участка сельскохозяйственного назначения (кадастровый номер 71:03:010301:71) до точки 97, расположенной на расстоянии 122,86 м, от точки 97 в северо-восточном направлении в границах участка сельскохозяйственного назначения (кадастровый номер 71:03:010301:71), по руслу и прибрежной части реки Ока до точки 98, расположенной на расстоянии 102,34 м, от точки 98 в северо-западном направлении в границах участка сельскохозяйственного назначения (кадастровый номер 71:03:010301:71) до точки 49, расположенной на расстоянии 656,68 м;

внутренний контур: от точки 1 в северо-восточном направлении вдоль границы участка зоны охраны «ОЗ» до точки 2, расположенной на расстоянии 102,32 м, от точки 2 в северо-восточном направлении вдоль границы участка зоны охраны «ОЗ» до точки 3, расположенной на расстоянии 110,2 м, от точки 3 в восточном направлении вдоль границы участка зоны охраны «ОЗ» до точки 4, расположенной на расстоянии 82,62 м, от точки 4 в юго-восточном направлении вдоль границы участка зоны охраны «ОЗ» до точки 5, расположенной на расстоянии 75,15 м, от точки 5 в юго-восточном направлении вдоль границы участка зоны охраны «ОЗ» до точки 6, расположенной на расстоянии 53,29 м, от точки 6 в юго-восточном направлении вдоль границы участка зоны охраны «ОЗ» по лесному массиву до точки 7, расположенной на расстоянии 40,11 м, от точки 7 в юго-восточном направлении вдоль границы участка зоны охраны «ОЗ» до точки 8, расположенной на расстоянии 73,42 м, от точки 8 в южном направлении вдоль границы участка зоны охраны «ОЗ» до точки 9, расположенной на расстоянии 60,97 м, от точки 9 в юго-западном направлении вдоль границы участка зоны охраны «ОЗ» до точки 10, расположенной на расстоянии 65,54 м, от точки 10 в юго-западном направлении вдоль границы участка зоны охраны «ОЗ» до точки 11, расположенной на расстоянии 70,14 м, от точки 11 в юго-западном направлении вдоль границы лесного массива, вдоль границы участка зоны охраны «ОЗ» до точки 12, расположенной на расстоянии 37,61 м, от точки 12 в юго-западном направлении вдоль границы участка зоны охраны «ОЗ» до точки 13, расположенной на расстоянии 45,04 м, от точки 13 в юго-западном направлении вдоль границы участка зоны охраны «ОЗ» до точки 14, расположенной на расстоянии 37,8 м, от точки 14, расположенной на границе участка зоны охраны «ОЗ» и участка зоны охраны «ЗРЗ», в южном направлении до точки 27, расположенной на расстоянии 155,45 м, от точки 27 в юго-западном направлении вдоль границы участка зоны охраны «ЗРЗ» до точки 28, расположенной на расстоянии 22,22 м,

от точки 28 в юго-западном направлении вдоль границы участка зоны охраны «ЗРЗ» до точки 29, расположенной на расстоянии 25,87 м, от точки 29 в западном направлении вдоль границы участка зоны охраны «ЗРЗ» до точки 30, расположенной на расстоянии 68,51 м, от точки 30 в юго-западном направлении вдоль границы участка зоны охраны «ЗРЗ» до точки 31, расположенной на расстоянии 29,83 м, от точки 31 в юго-западном направлении до точки 32, вдоль границы участка зоны охраны «ЗРЗ», расположенной на расстоянии 34,54 м, от точки 32 в западном направлении вдоль границы участка зоны охраны «ЗРЗ», до точки 33, расположенной на расстоянии 19,9 м, от точки 33 в северо-западном направлении вдоль границы участка зоны охраны «ЗРЗ» до точки 34, расположенной на расстоянии 17,77 м, от точки 34 в северо-западном направлении вдоль границы участка зоны охраны «ЗРЗ» до точки 35, расположенной на расстоянии 16,03 м, от точки 35 в северо-восточном направлении вдоль границы участка зоны охраны «ЗРЗ» до точки 36, расположенной на расстоянии 27,83 м, от точки 36 в северном направлении вдоль границы участка зоны охраны «ЗРЗ» до точки 37, расположенной на расстоянии 81,9 м, от точки 37 в северо-восточном направлении вдоль границы участка зоны охраны «ЗРЗ» до точки 38, расположенной на расстоянии 8,58 м, от точки 38 в северо-восточном направлении вдоль границы участка зоны охраны «ЗРЗ» до точки 39, расположенной на расстоянии 8,67 м, от точки 39 в западном направлении до точки 40, вдоль границы участка зоны охраны «ЗРЗ», расположенной на расстоянии 18,9 м, от точки 40 в северо-западном направлении до точки 41, вдоль границы с территорией зоны охраны «ЗРЗ», расположенной на расстоянии 6,2 м, от точки 41, расположенной на границе с территорией зоны охраны «ЗРЗ» в северо-западном направлении до точки 42, расположенной на расстоянии 6,81 м, от точки 42 в северном направлении вдоль границы с территорией зоны охраны «ЗОЛ» до точки 43, расположенной на расстоянии 7,87 м, от точки 43 в северо-восточном направлении вдоль границы с территорией зоны охраны «ЗРЗ» до точки 44, расположенной на расстоянии 7,14 м, от точки 44 в северном направлении вдоль границы территории объекта культурного наследия до точки 99, расположенной на расстоянии 218,16 м, от точки 99 в северо-западном направлении вдоль границы территории объекта культурного наследия до точки 25, расположенной на расстоянии 83,81 м, от точки 25 в северо-западном направлении вдоль границы с территорией зоны охраны «ОЗ» до точки 26, расположенной на расстоянии 106,11 м, от точки 26 в северо-восточном направлении вдоль границы с территорией зоны охраны «ОЗ» до точки 1, расположенной на расстоянии 38,02 м.

**Требования к градостроительным регламентам, включая режим использования земель, в границах зоны охраняемого природного ландшафта объекта культурного наследия (индекс «ЗОЛ»)**

В границах территории зоны охраняемого природного ландшафта (индекс «ЗОЛ») разрешается:

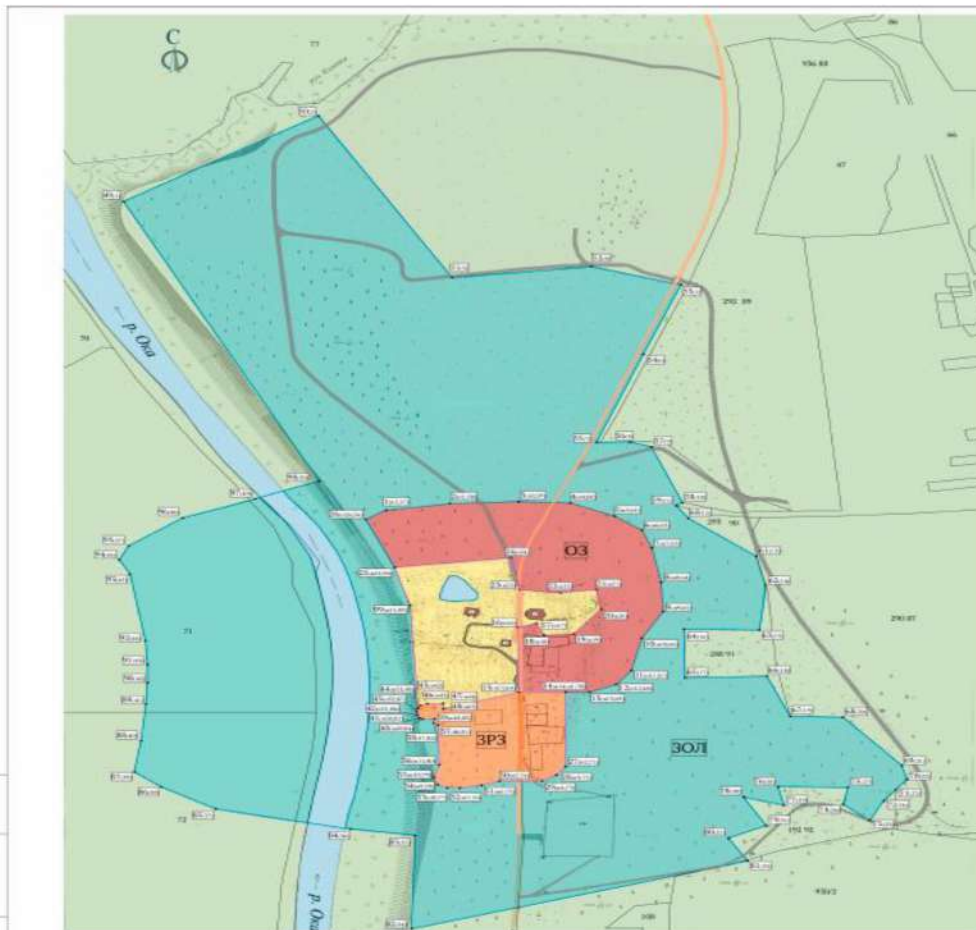
1. Рекреационное использование территории.
2. Проведение мероприятий, направленных на сохранение элементов природного ландшафта, особенностей рельефа, гидрографии.
3. Сохранение сложившегося в охраняемом природном ландшафте соотношения открытых и закрытых пространств в целях обеспечения визуального восприятия объекта культурного наследия в его историко-градостроительной и природной среде.
4. Проведение работ по инженерной защите территории.
5. Проведение работ по расчистке русла реки Оки, укреплению берегов.
6. Капитальный ремонт и реконструкция объектов инженерной и транспортной инфраструктуры при условии обеспечения сохранности объекта культурного наследия при проведении указанных работ, и с последующей рекультивацией нарушенных участков.
7. Прокладка подземных инженерных коммуникаций при условии обеспечения сохранности объектов культурного наследия с последующей рекультивацией нарушенных земель.
8. Формирование пешеходной дорожно-тропиночной сети, благоустройство территории.
9. Проведение работ по инженерной подготовке и инженерной защите территории.
10. Санитарные рубки самосевной древесно-кустарниковой растительности, в том числе уборка сухостоя, кронирование древесных насаждений для обеспечения визуального восприятия объектов культурного наследия в их исторической природной среде.
11. Обеспечение пожарной безопасности охраняемого природного ландшафта.
12. Установка надписей и обозначений, содержащих информацию об объекте культурного наследия.

В границах территории зоны охраняемого природного ландшафта (индекс «ЗОЛ») запрещается:

1. Изменение отметок природного рельефа (снятие больших масс земли и нивелирование природного ландшафта, подсыпка и срезка более 0,5 м), за исключением проведения мероприятий по инженерной защите территорий.
2. Изменение береговых линий объектов гидрографии (река Ока).

3. Строительство объектов капитального строительства.
  4. Прокладка наземных и надземных инженерных сетей.
  5. Размещение мачтовых конструкций, в том числе вышек сотовой связи.
  6. Размещение взрывопожароопасных объектов, объектов с динамическим воздействием.
  7. Хозяйственная деятельность, нарушающая характер исторических ландшафтов или создающая угрозу сохранности объекта культурного наследия.
  8. Разведение костров, выжигание травянистой растительности (проведение палов).
  9. Устройство привалов, биваков, туристических стоянок и лагерей.
  10. Проведение несанкционированных рубок зеленых насаждений.
  11. Загрязнение почв, грунтовых и подземных вод, поверхностных стоков.
  12. Размещение отходов производства и потребления.
  13. Использование любых видов ограждений, кроме временных.
  14. Организация автостоянок.
-

**Приложение**  
**к зонам охраны объекта культурного наследия**  
**регионального значения «Историко-архитектурный**  
**комплекс Жабыньской Введенской Макариевской**  
**пустыни», 1585 г., расположенного по адресу: Тульская**  
**область, Белевский район, д. Жабынь, лит. Б, И, и1, и2, Е,**  
**и требованиям к градостроительным регламентам в**  
**границах территорий данных зон**



**Карта-схема (графическое описание местоположения границ) зон охраны объекта культурного наследия регионального значения (ансамбль) «Историко-архитектурный комплекс Жабыньской Введенской Макариевской пустыни» (Тульская область, Белевский район, д. Жабынь, лит. Б, И, и1, и2, Е)**

**Условные обозначения:**

- Объект культурного наследия регионального значения (ансамбль) «Историко-архитектурный комплекс Жабыньской Введенской Макариевской пустыни»:
- - Церковь Михаила Жабыньского, (1889-1890гг., лит. Е)
  - - Церковь Введенская или Пресвятая Богородица, (1786, лит. И)
  - - Пустыня, XIX (лит. И, и1, и2)
- Границы территории объекта культурного наследия регионального значения (ансамбль) «Историко-архитектурный комплекс Жабыньской Введенской Макариевской пустыни»:
- Территория объекта культурного наследия регионального значения (ансамбль) «Историко-архитектурный комплекс Жабыньской Введенской Макариевской пустыни»
- Границы территории объекта культурного наследия регионального значения «Объекты истории и культуры в селе, (селах) и деревне Введенский Островский сельсовет (ИЖ) (1963 г.)»:

**Зона охраны:**

- - Охраняемая зона объекта культурного наследия (ОЗ)
  - - Зона регулирования застройки и хозяйственной деятельности объекта культурного наследия (ЗРЗ)
  - - Зона охраняемого архитектурного ландшафта (ОЗЛ)
- Обозначения в плане территории (поле зрения):
- 1 - обозначение внешнего плана архитектурного ансамбля
  - и1 - обозначение плана архитектурного ансамбля

27-21-ПЗО					
Вид	№ от	Лист	№ от	Листов	Дат
Проект зон охраны					
Составил	Лит.			Страниц	Лист
Проверил	Подпись			1	3
ГСУК ТО "ДОНПИК"				лицензия № МК РФ 00795 от 13.06.2013 г.	

ИЖ. К.ИЖ.П. 27-21-ПЗО. Листов 3 из 3