

ПРАВИТЕЛЬСТВО ТУЛЬСКОЙ ОБЛАСТИ

ПОСТАНОВЛЕНИЕ

от 07.11.2019 № 527

О внесении изменений и дополнений в постановление правительства Тульской области от 25.08.2015 № 396

В соответствии со статьей 69.2 Бюджетного кодекса Российской Федерации, на основании статьи 48 Устава (Основного Закона) Тульской области правительство Тульской области ПОСТАНОВЛЯЕТ:

1. Утвердить изменения и дополнения, которые вносятся в постановление правительства Тульской области от 25.08.2015 № 396 «О порядке формирования государственного задания на оказание государственных услуг (выполнение работ) в отношении государственных учреждений Тульской области и финансового обеспечения выполнения государственного задания», согласно приложению.

2. Установить, что изменения и дополнения, утвержденные настоящим постановлением, применяются при формировании государственного задания и расчете объема финансового обеспечения его выполнения начиная с государственного задания на 2020 год и на плановый период 2021 и 2022 годов.

3. Постановление вступает в силу со дня официального опубликования.

Первый заместитель Губернатора
Тульской области – председатель
правительства Тульской области



В.В. Шерин



Приложение
к постановлению правительства
Тульской области

от 07.11.2019

№ 527

**ИЗМЕНЕНИЯ И ДОПОЛНЕНИЯ,
которые вносятся в постановление правительства Тульской области
от 25.08.2015 № 396 «О порядке формирования государственного задания
на оказание государственных услуг (выполнение работ) в отношении
государственных учреждений Тульской области и финансового
обеспечения выполнения государственного задания»**

1. Пункт 6 постановления исключить, соответственно изменив нумерацию пунктов.

2. В приложении к постановлению:

1) абзац 5 пункта 3 изложить в новой редакции:

«В государственном задании органом, осуществляющим функции и полномочия учредителя в отношении бюджетных или автономных учреждений, главным распорядителем бюджетных средств бюджета области устанавливаются допустимые (возможные) отклонения в процентах (абсолютных величинах) от установленных значений показателей качества и (или) объема в отношении отдельной государственной услуги (работы) либо общее допустимое (возможное) отклонение - в отношении государственного задания или его части. Значения указанных показателей, устанавливаемые на текущий финансовый год, могут быть изменены только при формировании государственного задания на очередной финансовый год и не могут превышать 5 процентов.»;

2) пункт 6 дополнить абзацами 4–9 следующего содержания:

«При изменении подведомственности государственного учреждения в государственном задании подлежит изменению информация, включенная в III-ю часть государственного задания, в том числе в части уточнения положений о периодичности и сроках представления отчетов о выполнении государственного задания, сроков представления предварительного отчета о выполнении государственного задания, а также порядка осуществления контроля за выполнением государственного задания.

При реорганизации государственного учреждения (слияние, присоединение, выделение, разделение) государственное задание подлежит изменению в части уточнения показателей государственного задания.

При реорганизации государственного учреждения в форме слияния, присоединения показатели государственного задания государственных учреждений - правопреемников формируются с учетом показателей государственных заданий реорганизуемых государственных учреждений, прекращающих свою деятельность, путем суммирования (построчного объединения) показателей государственных заданий реорганизованных учреждений.

При реорганизации государственного учреждения в форме выделения показатели государственного задания государственного учреждения, реорганизованного путем выделения из него других государственных учреждений, подлежат уменьшению на показатели государственных заданий вновь возникших юридических лиц.

При реорганизации государственного учреждения в форме разделения показатели государственных заданий вновь возникших юридических лиц формируются путем разделения соответствующих показателей государственного задания реорганизованного государственного учреждения, прекращающего свою деятельность.

Показатели государственных заданий реорганизованных государственных учреждений, за исключением государственных учреждений, прекращающих свою деятельность, после завершения реорганизации при суммировании соответствующих показателей должны соответствовать показателям государственных заданий указанных государственных учреждений до начала их реорганизации.»;

3) пункт 7 изложить в новой редакции:

«7. Распределение показателей объема государственных услуг (работ), содержащихся в государственном задании, утвержденном государственному учреждению, между созданными им в установленном порядке обособленными подразделениями (при принятии государственным учреждением соответствующего решения) или внесение изменений в указанные показатели осуществляется в соответствии с положениями настоящего раздела по форме, установленной для государственного задания согласно приложению № 2 к настоящему Положению, не позднее 10 рабочих дней со дня утверждения государственного задания государственному учреждению или внесения изменений в государственное задание.»;

4) в пункте 9 текст «согласно пункту 40 настоящего Положения» заменить текстом «согласно пункту 37 настоящего Положения»;

5) пункт 11 изложить в новой редакции:

«11. Объем финансового обеспечения выполнения государственного задания (R) рассчитывается по формуле:

$$R = \sum_i N_i \times V_i + \sum_w N_w \times V_w - \sum_i P_i \times V_i - \sum_w P_w \times V_w + N^{УН},$$

где:

N_i - нормативные затраты на оказание i -й государственной услуги, установленной государственным заданием;

V_i - объем i -й государственной услуги, установленной государственным заданием;

N_w - нормативные затраты на выполнение w -й работы, установленной государственным заданием;

V_w - объем w -й работы, установленной государственным заданием;

P_i - размер платы (тариф и цена) за оказание i -й государственной услуги в соответствии с пунктом 29 настоящего Положения, установленный государственным заданием;

P_w - размер платы (тариф и цена) за выполнение w -й работы в соответствии с пунктом 29 настоящего Положения, установленный государственным заданием;

$N^{УН}$ - затраты на уплату налогов, в качестве объекта налогообложения по которым признается имущество учреждения.»;

б) пункт 12 дополнить абзацем 3 следующего содержания:

«В случае если для государственной услуги установлено более одного показателя объема ее предоставления, нормативные затраты на оказание государственной услуги рассчитываются на единицу одного из показателей объема оказания услуги, установленного в государственном задании.»;

7) пункт 15 изложить в новой редакции:

«15. Базовый норматив затрат рассчитывается исходя из затрат, необходимых для оказания государственной услуги, с соблюдением показателей качества оказания государственной услуги, показателей, отражающих отраслевую специфику государственной услуги (содержание, условия (формы) оказания государственной услуги), установленных в общероссийских базовых перечнях и региональном перечне (классификаторе) государственных (муниципальных) услуг, не включенных в общероссийские базовые (отраслевые) перечни (классификаторы) государственных и муниципальных услуг, оказываемых физическим лицам, и работ, отраслевой корректирующий коэффициент при которых принимает значение, равное 1, а также показателей, отражающих отраслевую специфику государственной услуги, установленных в общих требованиях, отраслевой корректирующий коэффициент при которых определяется по каждому

показателю индивидуально с учетом требований пункта 23 настоящего Положения (далее - показатели отраслевой специфики).»;

8) дополнить пунктом 20.1 следующего содержания:

«20.1. В случае изменения значений базовых нормативов затрат на оказание государственных услуг в текущем финансовом году (за исключением изменений в случаях, предусмотренных нормативными правовыми актами Тульской области и нормативными правовыми актами Российской Федерации, приводящих к изменению объема финансового обеспечения выполнения государственного задания) до внесения на рассмотрение в Тульскую областную Думу проекта закона Тульской области о бюджете Тульской области на очередной финансовый год и на плановый период уточненные значения базовых нормативов затрат на оказание государственных услуг применяются начиная с расчета субсидии на финансовое обеспечение выполнения государственного задания на очередной финансовый год.

В случае изменения значений базовых нормативов затрат на оказание государственных услуг в текущем финансовом году (за исключением изменений в случаях, предусмотренных нормативными правовыми актами Тульской области и нормативными правовыми актами Российской Федерации, приводящих к изменению объема финансового обеспечения выполнения государственного задания) после внесения на рассмотрение в Тульскую областную Думу проекта закона Тульской области о бюджете Тульской области на очередной финансовый год и на плановый период уточненные значения базовых нормативов затрат на оказание государственных услуг применяются начиная с расчета субсидии на финансовое обеспечение выполнения государственного задания на первый год планового периода.»;

9) в абзаце 1 пункта 23 текст «в том числе с учетом показателей качества государственной услуги, и» исключить;

10) пункты 29, 30 исключить, соответственно изменив нумерацию пунктов;

11) пункт 29 изложить в новой редакции:

«29. В случае если бюджетное или автономное учреждение осуществляет платную деятельность в рамках установленного государственного задания, по которому в соответствии с действующим законодательством предусмотрено взимание платы, объем финансового обеспечения выполнения государственного задания, рассчитанный на основе нормативных затрат (затрат), подлежит уменьшению на объем доходов от платной деятельности, рассчитанный на момент формирования проекта бюджета на очередной финансовый год и на плановый период, исходя из

объема государственной услуги (работы), за оказание (выполнение) которой предусмотрено взимание платы, и размера платы (цены, тарифа), установленного в государственном задании, органом, осуществляющим функции и полномочия учредителя в отношении бюджетных или автономных учреждений, с учетом положений, установленных действующим законодательством.»;

12) абзац 1 пункта 32 изложить в новой редакции:

«32. Уменьшение объема субсидии в течение срока выполнения государственного задания осуществляется только при соответствующем изменении государственного задания.»;

13) абзац 3 пункта 32 изложить в новой редакции:

«Объем субсидии может быть изменен в течение срока выполнения государственного задания в случае изменения состава и стоимости имущества учреждения, признаваемого в качестве объекта налогообложения налогом на имущество организации и земельным налогом, изменения законодательства Российской Федерации о налогах и сборах, в том числе в случае отмены ранее установленных налоговых льгот, введения налоговых льгот.»;

14) пункт 32 дополнить абзацами 6, 7 следующего содержания:

«Увеличение объема субсидии в течение срока выполнения государственного задания осуществляется путем увеличения коэффициента выравнивания до 1 в целях доведения объема финансового обеспечения выполнения государственного задания, рассчитанного в соответствии с Положением, и не влечет за собой изменения государственного задания.

При изменении в течение текущего финансового года типа государственного бюджетного или автономного учреждения на казенное неиспользованные остатки субсидии подлежат возврату органу, осуществляющему функции и полномочия учредителя.»;

15) дополнить пунктом 32.1 следующего содержания:

«32.1. При внесении изменений в показатели государственного задания при реорганизации государственного бюджетного или автономного учреждения (в случаях, предусмотренных абзацами пятым – восьмым пункта 6 настоящего Положения):

в форме присоединения или слияния - объем субсидии, предоставляемой государственному бюджетному или автономному учреждению-правопреемнику, устанавливается с учетом объемов субсидий, предоставленных реорганизованным учреждениям, прекращающим свою деятельность, путем их суммирования;

в форме выделения - объем субсидии, предоставляемой государственному бюджетному или автономному учреждению,

реорганизованному путем выделения из него других учреждений, подлежит уменьшению на объем субсидий, предоставляемых вновь возникшим юридическим лицам;

в форме разделения - объем субсидии, предоставляемой вновь возникшим юридическим лицам, формируется путем разделения объема субсидии, предоставленной государственному бюджетному или автономному учреждению, прекращающему свою деятельность в результате реорганизации.

После завершения реорганизации объем субсидий, предоставляемых реорганизованным государственным бюджетным или автономным учреждениям, за исключением государственных бюджетных или автономных учреждений, прекращающих свою деятельность в результате реорганизации, должен соответствовать объему субсидии, предоставленной государственному бюджетному или автономному учреждению до начала реорганизации.»;

16) абзац 1 пункта 34 после текста «в течение финансового года.» дополнить текстом «Соглашение заключается сторонами не позднее 15 рабочих дней со дня утверждения государственного задания.»;

17) в пункте 35 число «34» заменить числом «31», число «37» заменить числом «34»;

18) абзац 1 пункта 40 изложить в новой редакции:

«40. Государственные бюджетные или автономные учреждения обеспечивают возврат в бюджет области субсидии в объеме, рассчитанном в соответствии с положениями абзаца 2 настоящего пункта, не позднее 1 мая текущего финансового года.»;

19) приложение № 1 к Положению о формировании государственного задания на оказание государственных услуг (выполнение работ) в отношении государственных учреждений Тульской области и финансовом обеспечении выполнения государственного задания изложить в новой редакции:

«Приложение № 1
к Положению о формировании государственного задания
на оказание государственных услуг (выполнение работ)
в отношении государственных учреждений Тульской области
и финансовом обеспечении выполнения
государственного задания

УТВЕРЖДАЮ
Руководитель
(уполномоченное лицо)

(наименование органа, осуществляющего функции и полномочия
учредителя, главного распорядителя средств федерального бюджета,
федерального государственного учреждения)

(должность) (подпись) (расшифровка подписи)

« ____ » _____ 20__ г.

ГОСУДАРСТВЕННОЕ ЗАДАНИЕ № <1>
на 20__ год и на плановый период 20__ и 20__ годов

--

Форма по ОКУД

Дата начала действия

Коды
0506001

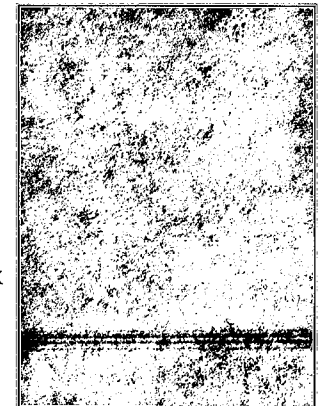
		Дата окончания действия <2>	
Наименование государственного учреждения (обособленного подразделения)		Код по сводному реестру	
Вид деятельности государственного учреждения (обособленного подразделения)		По ОКВЭД	
		По ОКВЭД	
	(указываются виды деятельности государственного учреждения, по которым ему утверждается государственное задание)	По ОКВЭД	

Часть I. Сведения об оказываемых государственных услугах <3>

Раздел _____

1. Наименование государственной услуги

Код по общероссийскому базовому перечню или региональному перечню (классификатору) государственных (муниципальных) услуг, не включенных в общероссийские базовые (отраслевые) перечни (классификаторы) государственных и муниципальных услуг, оказываемых физическим лицам, и работ



2. Категории
потребителей
государственной услуги

3. Показатели, характеризующие объем и (или) качество государственной услуги

3.1. Показатели, характеризующие качество государственной услуги <4>

Уни- каль- ный номер реест- ровой записи <5>	Показатель, характеризующий содержание государственной услуги			Показатель, характеризующий условия (формы) оказания государственной услуги		Показатель качества государственной услуги		Значение показателя качества государственной услуги			Допустимые (возможные) отклонения от установленных показателей качества государственной услуги <7>		
	наиме- нование пока- зателя <5>	наиме- нование пока- зателя <5>	наиме- нование пока- зателя <5>	наиме- нование пока- зателя <5>	наиме- нование пока- зателя <5>	Наиме- нование пока- зателя <5>	единица измерения		20__ год (очеред- ной финан- совый год)	20__ год (1-й год плано- вого периода)	20__ год (2-й год плано- вого пери- ода)	в про- центах	в абсо- лютных вели- чинах
							Наиме- нование <5>	код по ОКЕИ <6>					
1	2	3	4	5	6	7	8	9	10	11	12	13	14

Допустимые (возможные) отклонения от установленных показателей качества государственной услуги, в пределах которых государственное задание считается выполненным (процентов) _____.

Показатели, характеризующие объем государственной услуги:

Уни- каль- ный но- мер реес- тро- вой за- писи <5>	Показатель, характеризующий содержание государственной услуги <5>			Показатель, характеризующий условия (формы) оказания государственной услуги <5>		Показатель объема государственной услуги			Значение показателя объема государственной услуги			Размер платы (цена, тариф) <8>			Допустимые (возможные) отклонения от установленных показателей объема государственной услуги <7>	
	наиме- нование <5>	код по ОКЕИ <6>														
1	2	3	4	5	6	7	8	9	10	11	12	13	14	15	16	17

Допустимые (возможные) отклонения от установленных показателей объема государственной услуги, в пределах которых государственное задание считается выполненным (процентов) _____

4. Нормативные правовые акты, устанавливающие размер платы (цену, тариф) либо порядок ее установления

Нормативный правовой акт				
вид	принявший орган	дата	номер	наименование
1	2	3	4	5

5. Порядок оказания государственной услуги

5.1. Нормативные правовые акты, регулирующие порядок оказания государственной услуги _____

(наименование, номер и дата нормативного правового акта)

5.2. Порядок информирования потенциальных потребителей государственной услуги

Способ информирования	Состав размещаемой информации	Частота обновления информации
1	2	3

Часть II. Сведения о выполняемых работах <3>

Раздел _____

1. Наименование работы

Код по региональному
перечню (классификатору)
государственных
(муниципальных) услуг, не
включенных в
общероссийские базовые
(отраслевые) перечни
(классификаторы)
государственных и
муниципальных услуг,
оказываемых физическим
лицам, и работ

--

2. Категории потребителей работы

3. Показатели, характеризующие объем и (или) качество работы

3.1. Показатели, характеризующие качество работы <4>

Уникальный номер реестровой записи <5>	Показатель, характеризующий содержание работы			Показатель, характеризующий условия (формы) выполнения работы		Показатель качества работы			Значение показателя качества работы			Допустимые (возможные) отклонения от установленных показателей качества работы <7>	
	наименование показателя <5>	наименование показателя <5>	наименование показателя <5>	наименование показателя <5>	наименование показателя <5>	наименование показателя <5>	единица измерения		20__ год (очередной финансовый год)	20__ год (1-й год планового периода)	20__ год (2-й год планового периода)	в процентах	в абсолютных величинах
							наименование <5>	код по ОКЕИ <6>					
1	2	3	4	5	6	7	8	9	10	11	12	13	14

Допустимые (возможные) отклонения от установленных показателей качества государственной работы, в пределах которых государственное задание считается выполненным (процентов) _____

3.2. Показатели, характеризующие объем работы

Уни- каль- ный но- мер ре- ест- ро- вой за- писи <5>	Показатель, характеризующий содержание работы			Показатель, характеризующий условия (формы) выполнения работы		Показатель объема работы			Значение показателя объема работы			Размер платы (цена, тариф) <8>			Допустимые (возможные) отклонения от установленных показателей объема работы <7>		
	наиме- нование пока- зателя <5>	наиме- нование пока- зателя <5>	наиме- нование пока- зателя <5>	наиме- нование пока- зателя <5>	наиме- нование пока- зателя <5>	наиме- нование пока- зателя <5>	единица измерения		о- пи- сание работы	20__ год (оче- редной фина- нсовый год)	20__ год (1-й год плано- вого пе- риода)	20__ год (2-й год плано- вого пе- риода)	20__ год (оче- редной финан- совый год)	20__ год (1-й год плано- вого пе- риода)	20__ год (2-й год плано- вого пе- риода)	в про- центах	в абсо- лютных вели- чинах
							наиме- нование <5>	код по ОКЕИ <6>									
1	2	3	4	5	6	7	8	9	10	11	12	13	14	15	16	17	18

Допустимые (возможные) отклонения от установленных показателей объема государственной работы, в пределах которых государственное задание считается выполненным (процентов) _____

4. Нормативные правовые акты, устанавливающие размер платы (цену, тариф) либо порядок ее установления <7>

Нормативный правовой акт				
вид	принявший орган	дата	номер	наименование
1	2	3	4	5

Часть III. Прочие сведения о государственном задании <9>

1. Основания (условия и порядок) для досрочного прекращения выполнения государственного задания

2. Иная информация, необходимая для выполнения (контроля за выполнением) государственного задания

3. Порядок контроля за выполнением государственного задания

Форма контроля	Периодичность	Федеральные органы исполнительной власти (государственные органы), осуществляющие контроль за выполнением государственного задания
1	2	3

4. Требования к отчетности о выполнении государственного задания

4.1. Периодичность представления отчетов о выполнении государственного задания

4.2. Сроки представления отчетов о выполнении государственного задания

4.2.1. Сроки представления предварительного отчета о выполнении государственного задания

4.3. Иные требования к отчетности о выполнении государственного задания

5. Иные показатели, связанные с выполнением государственного задания <10>

<1> Номер государственного задания присваивается системой.

<2> Заполняется в случае досрочного прекращения выполнения государственного задания.

<3> Формируется при установлении государственного задания на оказание государственной услуги (услуг) и выполнение работы (работ) и содержит требования к оказанию государственной услуги (услуг) и выполнению работы (работ) отдельно по каждой из государственных услуг (работ) с указанием порядкового номера раздела.

<4> Заполняется в соответствии с показателями, характеризующими качество услуг (работ), установленными в общероссийском базовом перечне или региональном перечне (классификаторе) государственных (муниципальных) услуг, не включенных в общероссийские базовые (отраслевые) перечни (классификаторы) государственных и муниципальных услуг, оказываемых физическим лицам, и работ, а при их отсутствии или в дополнение к ним - показателями, характеризующими качество услуг (работ), установленными при необходимости органом, осуществляющим функции и полномочия учредителя государственных бюджетных или автономных учреждений, главным распорядителем средств областного бюджета, в ведении которого находятся государственные казенные учреждения, и единицы их измерения.

<5> Заполняется в соответствии с общероссийскими базовыми перечнями или региональным перечнем (классификатором) государственных (муниципальных) услуг, не включенных в общероссийские базовые (отраслевые) перечни (классификаторы) государственных и муниципальных услуг, оказываемых физическим лицам, и работ.

<6> Заполняется в соответствии с кодом, указанным в общероссийском базовом перечне или региональном перечне (классификаторе) государственных (муниципальных) услуг, не включенных в общероссийские базовые (отраслевые) перечни (классификаторы) государственных и муниципальных услуг, оказываемых физическим лицам, и работ (при наличии).

<7> Заполняется в случае если для разных услуг (работ) устанавливаются различные показатели допустимых (возможных) отклонений

или если указанные отклонения устанавливаются в абсолютных величинах. В случае если единицей объема работы является работа в целом, показатель не указывается.

<8> Заполняется в случае, если оказание услуг (выполнение работ) осуществляется на платной основе в соответствии с законодательством Тульской области и законодательством Российской Федерации в рамках государственного задания. При оказании услуг (выполнении работ) на платной основе сверх установленного государственного задания указанный показатель не формируется.

<9> Заполняется в целом по государственному заданию.

<10> В числе иных показателей может быть указано допустимое (возможное) отклонение от выполнения государственного задания (части государственного задания), в пределах которого оно (его часть) считается выполненным, при принятии органом, осуществляющим функции и полномочия учредителя государственных бюджетных или автономных учреждений, главным распорядителем средств бюджета, в ведении которого находятся казенные учреждения, решения об установлении общего допустимого (возможного) отклонения от выполнения государственного задания, в пределах которого оно считается выполненным (в процентах, в абсолютных величинах). В этом случае допустимые (возможные) отклонения, предусмотренные подпунктами 3.1 и 3.2 частей I и II настоящего государственного задания, принимают значения, равные установленному допустимому (возможному) отклонению от выполнения государственного задания (части государственного задания). В случае установления требования о представлении ежемесячных или ежеквартальных отчетов о выполнении государственного задания в числе иных показателей устанавливаются показатели выполнения государственного задания в процентах от годового объема оказания государственных услуг (выполнения работ) или в абсолютных величинах как для государственного задания в целом, так и относительно его части (в том числе с учетом неравномерного оказания государственных услуг (выполнения работ) в течение календарного года).»;

20) дополнить приложением № 2 к Положению о формировании государственного задания на оказание государственных услуг (выполнение работ) в отношении государственных учреждений Тульской области и финансовом обеспечении выполнения государственного задания, соответственно изменив нумерацию приложений:

«Приложение № 2
к Положению о формировании
государственного задания на оказание
государственных услуг (выполнение работ)
в отношении государственных учреждений
Тульской области и финансовом обеспечении
выполнения государственного задания

УТВЕРЖДАЮ
 Руководитель
 (уполномоченное лицо)

 (наименование государственного учреждения)

 (должность) (подпись) (расшифровка подписи)

« ____ » _____ 20__ г.

**РАСПРЕДЕЛЕНИЕ ПОКАЗАТЕЛЕЙ ОБЪЕМА
 ГОСУДАРСТВЕННЫХ УСЛУГ (РАБОТ), СОДЕРЖАЩИХСЯ**

В ГОСУДАРСТВЕННОМ ЗАДАНИИ № <1>
на 20__ год и на плановый период 20__ и 20__ годов

Форма по ОКУД

Дата начала действия

Дата окончания действия

<3>

Коды

0506001

Номер государственного
 задания <2>

Наименование
государственного
учреждения

Код по сводному реестру

--

Часть I. Сведения об оказываемых государственных услугах <4>

Раздел _____

1. Наименование
государственной услуги

Код по общероссийскому базовому перечню
или региональному перечню (классификатору)
государственных (муниципальных) услуг, не
включенных в общероссийские базовые
(отраслевые) перечни (классификаторы)
государственных и муниципальных услуг,
оказываемых физическим лицам, и работ

--

2. Категории
потребителей
государственной услуги

3. Показатели, характеризующие объем государственной услуги <5>

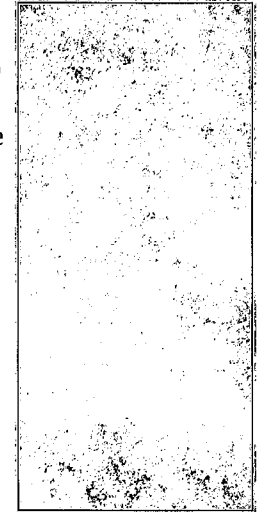
Часть II. Сведения о выполняемых работах <4>

Раздел _____

1. Наименование работы

2. Категории потребителей работы

Код по региональному
перечню (классификатору)
государственных
(муниципальных) услуг, не
включенных в
общероссийские базовые
(отраслевые) перечни
(классификаторы)
государственных и
муниципальных услуг,
оказываемых физическим
лицам, и работ



3. Показатели, характеризующие объем работы <5>

 <1> Номер распределения показателей объема государственных услуг (работ), содержащихся в государственном задании, присвоенный в системе.

<2> Номер государственного задания, присвоенный в системе.

<3> Заполняется в случае досрочного прекращения выполнения распределения показателей объема государственных услуг (работ), содержащихся в государственном задании, утвержденного обособленному подразделению.

<4> Формируется при установлении распределения показателей объема государственных услуг (работ), содержащихся в государственном задании, и содержит требования к оказанию государственной услуги (услуг) и выполнению работы (работ) обособленным подразделением отдельно по каждой из государственных услуг (работ) с указанием порядкового номера раздела.

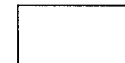
<5> Заполняется в соответствии с государственным заданием.»;

21) приложение № 3 к Положению о формировании государственного задания на оказание государственных услуг (выполнение работ) в отношении государственных учреждений Тульской области и финансовом обеспечении выполнения государственного задания изложить в новой редакции:

«Приложение № 3
 к Положению о формировании
 государственного задания на оказание
 государственных услуг (выполнение работ)
 в отношении государственных учреждений
 Тульской области и финансовом обеспечении
 выполнения государственного задания

ОТЧЕТ О ВЫПОЛНЕНИИ

ГОСУДАРСТВЕННОГО ЗАДАНИЯ № <1>
на 20__ год и на плановый период 20__ и 20__ годов
на « ____ » _____ 20__ г. <2>



Наименование государственного
учреждения (обособленного
подразделения)

Вид деятельности
государственного учреждения
(обособленного подразделения)

(указываются виды деятельности государственного
учреждения, по которым ему утверждено государственное
задание)

Периодичность

(указывается в соответствии с периодичностью представления
отчета о выполнении государственного задания,
установленной в государственном задании)

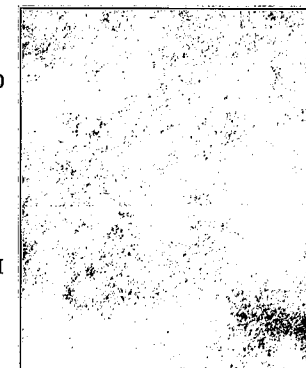
	Коды
Форма по ОКУД	0506501
Дата	
Код по сводному реестру	
По ОКВЭД	
По ОКВЭД	
По ОКВЭД	

Часть I. Сведения об оказываемых государственных услугах <3>

Раздел _____

1. Наименование государственной услуги

Код по общероссийскому базовому перечню или региональному перечню (классификатору) государственных (муниципальных) услуг, не включенных в общероссийские базовые (отраслевые) перечни (классификаторы) государственных и муниципальных услуг, оказываемых физическим лицам, и работ



2. Категории потребителей государственной услуги

3. Сведения о фактическом достижении показателей, характеризующих объем и (или) качество государственной услуги

3.1. Сведения о фактическом достижении показателей, характеризующих качество государственной услуги

Часть II. Сведения о выполняемых работах <3>

Раздел _____

1. Наименование работы

Код по региональному
перечню (классификатору)
государственных
(муниципальных) услуг, не
включенных в
общероссийские базовые
(отраслевые) перечни
(классификаторы)
государственных и
муниципальных услуг,
оказываемых физическим
лицам, и работ

2. Категории потребителей работы

3. Сведения о фактическом достижении показателей, характеризующих объем и (или) качество работы

3.1. Сведения о фактическом достижении показателей, характеризующих качество работы

3.2. Сведения о фактическом достижении показателей, характеризующих объем работы

Уни- каль- ный но- мер ре- ес- тро- вой за- писи <4>	Показатель, характеризующий содержание работы			Показатель, характеризующий условия (формы) выполнения работы		Показатель объема работы							Размер платы (цена, тариф)		
						наиме- нование пока- зателя <4>	единица измерения	значение			допус- тимое (воз- можное) откло- нение <7>	откло- нение, превы- шающее допус- тимое (возмож- ное) откло- нение <8>		при- чина откло- нения	
	Наиме- нование <4>	код по ОКЕИ <4>	утвер- ждено в государ- ственном задании на год <4>	утвер- ждено в государ- ственном задании на отчетную дату <5>	испол- нено на отчет- ную дату <6>										
1	2	3	4	5	6	7	8	9	10	11	12	13	14	15	16

Руководитель

(уполномоченное лицо)

(должность)

(подпись)

(расшифровка подписи)

« _____ » _____ 20__ г.

-
- <1> Указывается номер государственного задания, по которому формируется отчет.
 - <2> Указывается дата, на которую составляется отчет.
 - <3> Формируется при установлении государственного задания на оказание государственной услуги (услуг) и выполнение работы (работ) и содержит требования к оказанию государственной услуги (услуг) и выполнению работы (работ) отдельно по каждой из государственных услуг (работ) с указанием порядкового номера раздела.
 - <4> Формируется в соответствии с государственным заданием.
 - <5> Заполняется в случае установления органом, осуществляющим функции и полномочия учредителя, требования о представлении промежуточного отчета о выполнении государственного задания. При установлении показателя достижения результатов выполнения государственного задания на отчетную дату в процентах от годового объема оказания государственной услуги (выполнения работы) рассчитывается путем умножения годового объема государственной услуги (работы) на установленный процент достижения результатов выполнения государственного задания на отчетную дату, в том числе с учетом неравномерного оказания государственных услуг (выполнения работ) в течение календарного года. При установлении показателя достижения результатов выполнения государственного задания на отчетную дату в абсолютных величинах заполняется в соответствии с государственным заданием (в том числе с учетом неравномерного оказания государственных услуг (выполнения работ) в течение календарного года).
 - <6> В предварительном отчете указываются показатели объема и (или) качества государственной услуги (работы), запланированные к исполнению по завершении текущего финансового года.
 - <7> Рассчитывается путем умножения значения показателя объема и (или) качества государственной услуги (работы), установленного в государственном задании (графа 10), на установленное в государственном задании значение допустимого (возможного) отклонения от установленных показателей качества (объема) государственной услуги (работы), в пределах которого государственное задание считается выполненным (в процентах), при установлении допустимого (возможного) отклонения от установленных показателей качества (объема) государственной услуги (работы) в абсолютных величинах заполняется в соответствии с государственным заданием. Значение указывается в единицах измерения показателя, установленных в государственном задании (графа 8), в целых единицах. Значение менее 0,5 единицы отбрасывается, а 0,5 единицы и более округляется до целой единицы. В случае если единицей объема работы является работа в целом, показатели граф 13 и 14 пункта 3.2 части II настоящего отчета не рассчитываются.
 - <8> Рассчитывается при формировании отчета за год как разница показателей граф 10, 12 и 13.»;

22) приложение № 4 к Положению о формировании государственного задания на оказание государственных услуг (выполнение работ) в отношении государственных учреждений Тульской области и финансовом обеспечении выполнения государственного задания изложить в новой редакции:

«Приложение № 4
к Положению о формировании государственного задания
на оказание государственных услуг (выполнение работ)
в отношении государственных учреждений Тульской области и
финансовом обеспечении выполнения государственного задания

СВЕДЕНИЯ

**об объеме субсидий на выполнение государственных заданий государственными учреждениями Тульской области,
подведомственными**

_____,
(наименование органа, осуществляющего функции и полномочия учредителя)
подлежащем возврату в бюджет области

№ п/п	Наименование государственного учреждения	Наименование государственной услуги (работы), ед. изм.	Объем оказанной государственной услуги, превышающей допустимое (возможное) отклонение		Объем выполненной работы/процент выполненной работы, превышающей допустимое (возможное) отклонение		Объем субсидии на выполнение государственного задания, подлежащий возврату в бюджет области, рублей
			проценты	абсолютное значение	проценты	абсолютное значение	
1	2	3	4	5	6	7	8
Всего			х		х		

Руководитель

(подпись) / _____
(расшифровка подписи)

Исполнитель

(подпись) / _____
(расшифровка подписи) _____
(телефон)

« ____ » _____ 20__ г. ».
