



ПРАВИТЕЛЬСТВО ТУЛЬСКОЙ ОБЛАСТИ

ПОСТАНОВЛЕНИЕ

от 26.10.2016 № 475

О внесении изменений и дополнения в постановление правительства Тульской области от 19.11.2013 № 648

В соответствии со статьей 48 Устава (Основного Закона) Тульской области правительство Тульской области ПОСТАНОВЛЯЕТ:

1. Внести в постановление правительства Тульской области от 19.11.2013 № 648 «Об утверждении Порядка оказания адресной социальной помощи проживающим в Тульской области инвалидам (семьям инвалидов) на проведение ремонтных и восстановительных работ жилых помещений» следующие изменения и дополнение:

а) в преамбуле постановления цифры «34» заменить цифрами «48»;

б) в пункте 1 постановления после слова «помещений» дополнить текстом «(приложение)»;

в) приложение к постановлению изложить в новой редакции (приложение).

2. Постановление вступает в силу по истечении 10 дней после дня его официального опубликования.

Первый заместитель Губернатора
Тульской области – председатель
правительства Тульской области



Ю.М. Андрианов



Приложение
к постановлению правительства
Тульской области

от 26.10.2016 № 475

Приложение
к постановлению правительства
Тульской области

от 19.11.2013 № 648

ПОРЯДОК

оказания адресной социальной помощи проживающим в Тульской области инвалидам (семьям инвалидов) на проведение ремонтных и восстановительных работ жилых помещений

1. Настоящий Порядок разработан в целях реализации постановления правительства Тульской области от 02.12.2013 № 691 «Об утверждении государственной программы Тульской области «Социальная поддержка и социальное обслуживание населения Тульской области» (далее – Программа) и определяет правила оказания адресной социальной помощи проживающим в Тульской области инвалидам (семьям инвалидов) на проведение ремонтных и восстановительных работ жилых помещений (далее – адресная социальная помощь).

2. Адресная социальная помощь предоставляется при условии постоянного проживания на территории Тульской области следующим категориям граждан:

а) одинокому неработающему инвалиду 1 или 2 группы, имеющему среднедушевой доход не выше 3 величин прожиточного минимума, установленного в Тульской области для пенсионеров, не имеющему близких работоспособных родственников, обязанных по закону содержать его и оказывать ему необходимую помощь (детей, внуков, супруга/супруги, родителей);

б) неработающему инвалиду 1 или 2 группы, проживающему в семье, все члены которой являются неработающими инвалидами и (или) пенсионерами, и имеющие среднедушевой доход семьи не выше 3 величин прожиточного минимума, установленного в Тульской области для пенсионеров;

в) неработающей(щему) матери (отцу), одиноко воспитывающей(ему) ребенка-инвалида (детей-инвалидов) в возрасте до 18 лет либо инвалидов 1 или 2 группы в возрасте до 23 лет, обучающихся в образовательных организациях по очной форме обучения, имеющим среднедушевой доход семьи не выше 3 величин прожиточного минимума для соответствующих социально-демографических групп.

При этом под одиноко воспитывающим понимается один из родителей, являющийся единственным лицом, фактически осуществляющим родительские обязанности по воспитанию и развитию своих детей (родных или усыновленных) в соответствии с семейным и иным законодательством, то есть воспитывающий(ая) их без отца (матери), в частности, в случаях, когда отец (мать) ребенка умер(ла), лишен(а) родительских прав, ограничен(а) в родительских правах, признан(а) безвестно отсутствующим(ей), недееспособным (ой) (ограниченно дееспособным(ой)), по состоянию здоровья не может лично воспитывать и содержать ребенка, отбывает наказание в учреждениях, исполняющих наказание в виде лишения свободы, уклоняется от содержания детей.

3. Для категорий граждан, указанных в пункте 2 настоящего Порядка, среднедушевой доход определяется дважды:

при обращении в государственное учреждение Тульской области «Управление социальной защиты населения Тульской области» (далее – учреждение) с заявлением о включении в список лиц, изъявивших желание на оказание адресной социальной помощи;

при принятии учреждением решения о предоставлении адресной социальной помощи.

Для определения среднедушевого дохода для категорий граждан, указанных в подпунктах «б», «в» пункта 2 настоящего Порядка, применяется порядок учета доходов и расчета среднедушевого дохода семьи, установленный федеральным законом для оказания государственной социальной помощи. При расчете размера дохода, приходящегося на каждого члена семьи инвалида, одиноко воспитывающего родителя ребенка-инвалида учитываются все виды доходов, установленные Правительством Российской Федерации для оказания государственной социальной помощи.

4. Оказание адресной социальной помощи осуществляется категориям граждан, указанным в пункте 2 настоящего Порядка, на проведение ремонтных и восстановительных работ жилого помещения, принадлежащего ему на праве собственности или занимаемого по договору социального найма.

Под проведением ремонтных и восстановительных работ жилых помещений понимается выполнение строительно-монтажных работ, включая приобретение строительных материалов, конструкций и изделий.

5. Адресная социальная помощь оказывается в размере сметной стоимости проведенных ремонтных и восстановительных работ жилых помещений, но не более 100,0 тысяч рублей.

6. Оказание адресной социальной помощи осуществляется однократно.

7. Заявление о включении в список лиц, изъявивших желание на оказание адресной социальной помощи, (по форме согласно приложению

№ 1) подается гражданами, указанными в пункте 2 настоящего Порядка (далее – заявители), лично либо через своего представителя, действующего в силу полномочия, основанного на доверенности, в отдел социальной защиты населения учреждения (далее – отдел) по месту жительства и нахождения жилого помещения, в котором предполагается осуществить ремонт и восстановительные работы с приложением:

а) копии документа, удостоверяющего личность заявителя и членов семьи заявителя, достигших 14-летнего возраста;

б) копии справки медико-социальной экспертизы об установлении инвалидности (о признании ребенка инвалидом);

в) копии документов, подтверждающих родство (для граждан, указанных в подпункте «в» пункта 2 настоящего Порядка);

г) справки о составе семьи;

д) выписки из домовой книги и (или) выписки из лицевого счета;

е) справки об обучении ребенка-инвалида (для детей в возрасте от 18 до 23 лет, обучающихся в образовательных организациях по очной форме обучения);

ж) справки о доходах заявителя (каждого члена семьи заявителя);

з) копии трудовой книжки (при ее наличии);

и) копии документов, подтверждающих право собственности или пользования жилым помещением (свидетельство о государственной регистрации права собственности, договор социального найма и т.д.);

к) копии документов, подтверждающих воспитание ребенка-инвалида одним из родителей, для граждан, указанных в подпункте «в» пункта 2 настоящего Порядка (свидетельство о смерти, решение суда, справка учреждения, исполняющего наказание в виде лишения свободы и т.д.).

Указанные документы должны быть заверены в установленном порядке или представлены с предъявлением подлинника.

8. При наличии документа, указанного в подпункте «ж» пункта 7 настоящего Порядка, в распоряжении отдела указанный документ заявитель не представляет.

Отдел на основании межведомственных запросов, в том числе в электронной форме с использованием единой системы межведомственного электронного взаимодействия, получает из федерального органа исполнительной власти, уполномоченного в области государственной регистрации прав на недвижимое имущество и сделок с ним, сведения о наличии (отсутствии) у заявителя жилого помещения в собственности и сделках с указанным жилым помещением, из Пенсионного фонда Российской Федерации – сведения о размерах получаемой пенсии и других социальных выплат.

9. Заявление и документы могут быть поданы заявителями в отдел в форме электронных документов с использованием электронных носителей и (или) информационно-телекоммуникационных сетей, доступ к которым не ограничен определенным кругом лиц, в том числе информационно-телекоммуникационной сети «Интернет», включая Единый портал государственных и муниципальных услуг (функций), портал государственных и муниципальных услуг (функций) Тульской области, а также иным способом, позволяющим передать в электронном виде заявление и документы. В случае подачи заявления в электронном виде, оно должно быть подписано электронной подписью, вид которой предусмотрен законодательством Российской Федерации, при этом документ, указанный в подпункте «а» пункта 7 настоящего Порядка, не представляется.

Документы, указанные в подпунктах «б»-«з», «к» пункта 7 настоящего Порядка, поданные в отдел в электронном виде, заявитель в течение 3 рабочих дней после дня их подачи обязан предоставить в отдел на бумажном носителе. В случае непредставления указанных документов на бумажном носителе, отдел уведомляет в электронном виде заявителя об отказе в приеме заявления и документов в течение 6 рабочих дней после дня поступления заявления и документов в электронном виде с указанием причины отказа.

При подаче заявления и документов, предусмотренных пунктом 7 настоящего Порядка, в отдел в форме электронных документов с использованием информационно-телекоммуникационных сетей, доступ к которым не ограничен определенным кругом лиц, в том числе информационно-телекоммуникационной сети «Интернет», включая Единый портал государственных и муниципальных услуг (функций), портал государственных и муниципальных услуг (функций) Тульской области, заявителю не позднее рабочего дня, следующего за днем подачи указанных заявления и документов, отделом направляется электронное уведомление о получении заявления и документов в форме электронных документов. Датой подачи указанных заявления и документов считается день направления отделом заявителю электронного уведомления о приеме заявления и документов.

10. Заявление и документы, указанные в пункте 7 настоящего Порядка, рассматриваются учреждением, и в течение 5 рабочих дней, следующих за днем обращения заявителя в отдел, принимается решение о включении (отказе включения) в список лиц, изъявивших желание на оказание адресной социальной помощи (по форме согласно приложению № 2).

На каждого заявителя, обратившегося с заявлением о включении в список лиц, изъявивших желание на оказание адресной социальной помощи, отделом формируется личное дело получателя адресной социальной помощи.

11. Учреждение в течение 5 рабочих дней со дня принятия решения о включении в список лиц, изъявивших желание получить адресную социальную помощь, представляет в министерство труда и социальной защиты Тульской области (далее – министерство) копии заявления и документов, указанных в пункте 7 настоящего Порядка, для включения в Реестр граждан на оказание адресной социальной помощи для проведения ремонтных и восстановительных работ жилых помещений (далее – Реестр).

12. Министерство на основании представляемых учреждением сведений формирует и ведет в электронном виде Реестр.

13. Реестр формируется в хронологической последовательности по дате подачи заявления и необходимых документов в отдел. Граждане, поставленные на учет в один и тот же день, указываются в Реестре в алфавитном порядке.

14. Министерство в течение 5 рабочих дней со дня поступления копий заявления и документов заявителя, указанных в пункте 7 настоящего Порядка, включает его в Реестр, присваивая номер очередности, о чем письменно информирует учреждение.

15. Учреждение в течение 5 рабочих дней со дня получения информации о порядковом номере очередности в Реестре уведомляет заявителя по почте, электронной почте или иным способом связи об очередности в Реестре по форме согласно приложению № 3.

16. В случае если у граждан, указанных в пункте 2 настоящего Порядка, возникли обстоятельства, лишающие их права на оказание адресной социальной помощи, они обязаны в 3-месячный срок обратиться в отдел с письменным заявлением о снятии с учета с указанием причин (выезд на постоянное место жительства за пределы Тульской области; истечение срока, на который лицо признано инвалидом; нахождение инвалида (ребенка-инвалида) на полном государственном обеспечении; прекращение права собственности на жилое помещение, расторжение договора социального найма жилого помещения, изменение состава семьи).

17. Министерство ежегодно на 1 января текущего года проводит актуализацию Реестра.

18. При принятии решения об отказе включения в список лиц, изъявивших желание на оказание адресной социальной помощи, учреждение информирует заявителя по почте, электронной почте или иным способом связи в течение 5 рабочих дней со дня принятия соответствующего решения с указанием причин отказа (по форме согласно приложению № 2).

19. Основаниями для отказа включения в список лиц, изъявивших желание на оказание адресной социальной помощи, являются:

выезд заявителя на постоянное место жительства в другой субъект Российской Федерации либо за пределы Российской Федерации;

определение ребенка-инвалида (детей-инвалидов) либо инвалида (инвалидов) на полное государственное обеспечение, за исключением случаев временного пребывания (период реабилитации) ребенка-инвалида (детей-инвалидов) либо инвалида (инвалидов) в социально-реабилитационных учреждениях;

несоответствие заявителя условиям, установленным пунктом 2 настоящего Порядка;

представление неполных или недостоверных сведений;

отказ заявителя от предоставления адресной социальной помощи.

20. Адресная социальная помощь оказывается заявителям, состоящим в Реестре, в порядке очередности в пределах средств, предусмотренных в бюджете Тульской области на очередной финансовый год на реализацию Программы.

21. При наступлении календарного года министерство направляет в учреждение сведения о заявителях, которым в соответствии с очередностью в Реестре необходимо оказать адресную социальную помощь в текущем году.

22. Учреждение в I квартале текущего года в течение 5 рабочих дней со дня поступления сведений, указанных в пункте 21 настоящего Порядка, уведомляет по почте, электронной почте или иным способом связи заявителей, состоящих в Реестре, об их праве получить адресную социальную помощь в текущем году и о необходимости представления в 10-дневный срок в отдел документов, указанных в пункте 7 настоящего Порядка.

23. Заявители, получившие уведомление и желающие получить адресную социальную помощь, представляют в отдел одним из способов, указанных в пунктах 7, 9 настоящего Порядка, заявление об оказании адресной социальной помощи (по форме согласно приложению № 4) и документы, указанные в пункте 7 настоящего Порядка, выданные не позднее, чем за месяц до дня обращения за оказанием адресной социальной помощи.

24. Заявление об оказании адресной социальной помощи и документы, указанные в пункте 7 настоящего Порядка, рассматриваются учреждением в течение 10 рабочих дней со дня поступления заявления и документов.

25. По результатам рассмотрения документов, указанных в пункте 24 настоящего Порядка, учреждение принимает решение об оказании (об отказе в оказании) адресной социальной помощи на проведение ремонтных и восстановительных работ жилого помещения (по форме согласно приложению № 5) и выдает заявителю гарантийное письмо о праве на проведение ремонтных и восстановительных работ жилого помещения за

счет средств бюджета области (по форме согласно приложению № 6). Срок действия гарантийного письма – 60 календарных дней после дня его выдачи.

26. Основаниями для отказа в принятии решения о предоставлении адресной социальной помощи являются:

а) представление не в полном объеме документов, указанных в пункте 23 настоящего Порядка;

б) размер дохода, приходящегося на инвалида (семью инвалида), выше 3 величин прожиточного минимума, установленного в Тульской области для соответствующих социально-демографических групп;

в) подача заявления лицом, не уполномоченным на осуществление таких действий.

27. Выплата адресной социальной помощи осуществляется после предоставления заявителем в отдел следующих документов, подтверждающих проведение ремонтных и восстановительных работ жилого помещения:

а) копии договора (договоров) о проведении ремонтных и восстановительных работ жилых помещений, заключенного (заключенных) подрядчиком (подрядчиками) с лицом, в отношении которого выдано указанное гарантийное письмо;

б) копии счета (счетов) на оплату;

в) копии сметной документации к договору (договорам) на проведение ремонтных и восстановительных работ жилых помещений;

г) копии подписанного(ных) сторонами договора (договоров), акта (актов) о приемке выполненных работ, соответствующего (соответствующих) сметной документации.

28. Учреждение в течение 5 рабочих дней со дня поступления документов, указанных в пункте 27 настоящего Порядка, формирует и направляет в министерство заявку о выделении денежных средств на оказание адресной социальной помощи.

29. Министерство в течение 3 рабочих дней с даты поступления заявки от учреждения формирует заявку на финансирование адресной социальной помощи и направляет ее в министерство финансов Тульской области.

30. Министерство финансов Тульской области в течение 3 рабочих дней с даты поступления заявки из министерства обеспечивает выделение финансирования и перечисляет денежные средства министерству в размере, указанном в заявке.

31. Министерство в течение 1 рабочего дня со дня получения средств, указанных в пункте 29 настоящего Порядка, осуществляет их перечисление на счет учреждения.

32. Учреждение в течение 3 рабочих дней после зачисления на счет, открытый в установленном порядке, средств на оказание адресной социальной помощи перечисляет их на указанный заявителем счет, открытый в кредитной организации.

Приложение № 1
к Порядку оказания адресной
социальной помощи проживающим в
Тульской области инвалидам (семьям
инвалидов) на проведение ремонтных
и восстановительных работ жилых
помещений

Директору государственного учреждения
Тульской области «Управление социальной защиты
населения Тульской области»

от _____,
(фамилия, имя, отчество)
состоящего (состоящей) на регистрационном
учете по адресу: _____
(место регистрации; почтовый индекс,

город, улица, дом, корпус, квартира), номер контактного
телефона: _____
паспорт: _____
(серия, номер, кем выдан, дата выдачи)

ЗАЯВЛЕНИЕ
о включении в список лиц, изъявивших желание
на оказание адресной социальной помощи

Прошу включить меня в список лиц на оказание адресной социальной помощи для проведения ремонтных и восстановительных работ жилого помещения за счет средств бюджета области, так как являюсь инвалидом _____ группы (матерью (отцом) ребенка-инвалида) (ненужное зачеркнуть).

Зарегистрирован (а) и проживаю один (одна), близких родственников не имею, в семье, все члены которой являются неработающими инвалидами и (или) пенсионерами (ненужное зачеркнуть), в жилом помещении по адресу:

Сообщаю сведения о членах моей семьи по состоянию
на «__» _____ 20__ г.

№ п/п	Фамилия, имя, отчество	Адрес регистрации	Адрес фактического проживания	Степень родства	Примечание

Я согласен(на) с обработкой моих персональных данных посредством их получения из иного государственного органа, органа местного самоуправления Тульской области, подведомственных им организаций в целях предоставления адресной социальной помощи на проведение ремонтных и восстановительных работ жилого помещения в соответствии с требованиями Федерального закона «О персональных данных».

(подпись заявителя и дата)

Мною представлены следующие документы:

1. _____
2. _____
3. _____
4. _____
5. _____

Дата подачи заявления _____ Подпись заявителя _____

Заявление № _____ и документы гр. _____
(рег. № заявл.)

принял и проверил _____
(дата, подпись специалиста)

Приложение № 2
к Порядку оказания адресной
социальной помощи проживающим в
Тульской области инвалидам (семьям
инвалидов) на проведение ремонтных
и восстановительных работ жилых
помещений

РЕШЕНИЕ

**о включении (об отказе включения) в список лиц, изъявивших желание
на оказание адресной социальной помощи**

№ _____ от _____.

Государственное учреждение Тульской области «Управление
социальной защиты населения Тульской области» рассмотрело заявление и
представленные документы _____
(дата заявления)

(Ф.И.О. заявителя полностью)

проживающего по адресу: _____.

По результатам рассмотрения документов принято решение: включить
(отказать) _____

(указать основания со ссылкой на действующее законодательство)

Руководитель
(уполномоченное лицо) _____ (подпись) _____ (ФИО)
_____ Дата

Исп.
Тел.

Приложение № 3
к Порядку оказания адресной
социальной помощи проживающим в
Тульской области инвалидам (семьям
инвалидов) на проведение ремонтных
и восстановительных работ жилых
помещений

УВЕДОМЛЕНИЕ
о включении в Реестр граждан на оказание адресной социальной
помощи для проведения ремонтных и восстановительных
работ жилых помещений

Сообщаю, что в соответствии с постановлением правительства Тульской области от 19.11.2013 № 648 «Об утверждении Порядка оказания адресной социальной помощи проживающим в Тульской области инвалидам (семьям инвалидов) на проведение ремонтных и восстановительных работ жилых помещений» Вы включены в Реестр граждан на оказание адресной социальной помощи для проведения ремонтных и восстановительных работ жилых помещений под порядковым № _____.

Руководитель
(уполномоченное лицо) _____ (подпись) _____ (ФИО)
_____ Дата

Исп.
Тел.

Приложение № 4
к Порядку оказания адресной социальной помощи
проживающим в Тульской области инвалидам
(семьям инвалидов) на проведение ремонтных и
восстановительных работ жилых помещений

Директору государственного учреждения Тульской области «Управление социальной защиты населения Тульской области» _____

от _____,

(фамилия, имя, отчество)

состоящего (состоящей) на регистрационном
учете по адресу: _____

(место регистрации; почтовый индекс,

_____,
город, улица, дом, корпус, квартира), номер контактного
телефона: _____,

паспорт: _____

(серия, номер, кем выдан, дата выдачи)

ЗАЯВЛЕНИЕ
об оказании адресной социальной помощи

Прошу оказать мне адресную социальную помощь на проведение ремонтных и восстановительных работ жилого помещения за счет средств бюджета области, так как являюсь инвалидом _____ группы (матерью (отцом) ребенка-инвалида) (ненужное зачеркнуть).

Зарегистрирован (а) и проживаю один (одна), близких родственников не имею, в семье, все члены которой являются неработающими инвалидами и (или) пенсионерами (ненужное зачеркнуть), в жилом помещении по адресу:

Сообщаю сведения о членах моей семьи по состоянию
на «__» _____ 20__ г.

№ п/п	Фамилия, имя, отчество	Адрес регистрации	Адрес фактического проживания	Степень родства	Примечание

Я согласен(на) с обработкой моих персональных данных посредством их получения из иного государственного органа, органа местного самоуправления Тульской области, подведомственных им организаций в целях предоставления адресной социальной помощи на проведение ремонтных и восстановительных работ жилого помещения в соответствии с требованиями Федерального закона «О персональных данных»

(подпись заявителя и дата)

Мною представлены следующие документы:

1. _____
2. _____
3. _____
4. _____
5. _____

Дата подачи заявления _____ Подпись заявителя _____

Заявление № _____ и документы гр. _____

(рег. № заявл.)

принял и проверил _____

(дата, подпись специалиста)

Приложение № 5
к Порядку оказания адресной
социальной помощи проживающим в
Тульской области инвалидам (семьям
инвалидов) на проведение ремонтных
и восстановительных работ жилых
помещений

РЕШЕНИЕ

**об оказании (об отказе в оказании) адресной социальной помощи на
проведение ремонтных и восстановительных работ жилых помещений**

№ _____ от _____

Гр. _____,

(ф.и.о. заявителя полностью)

проживающий(ая) по адресу: _____,
обратился(ась) в государственное учреждение Тульской области «Управление
социальной защиты населения Тульской области» с заявлением
от «__» _____ 201__ об оказании адресной социальной помощи для
проведения ремонтных и восстановительных работ жилого помещения.

По результатам рассмотрения заявления и представленных документов

(перечислить документы)

принято решение: оказать (отказать в оказании) адресную социальную помощь в
размере _____ рублей в соответствии с постановлением правительства
Тульской области от 19.11.2013 № 648 «Об утверждении Порядка оказания
адресной социальной помощи проживающим в Тульской области инвалидам
(семьям инвалидов) на проведение ремонтных и восстановительных работ
жилого помещения _____

(указать причину отказа в оказании адресной социальной помощи со ссылкой на
действующее законодательство).

Настоящее решение может быть обжаловано в досудебном
(внесудебном) порядке путем подачи жалобы в органы государственной
власти и должностным лицам Российской Федерации и Тульской области.

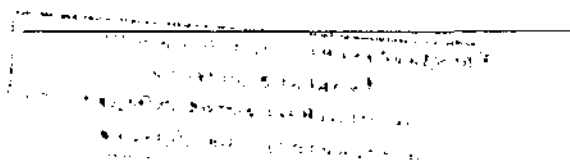
Приложение: на ___ л.

Руководитель

(уполномоченное лицо) _____ (подпись) _____ (ФИО)

Дата _____ печать _____

Исп.
Тел.



Приложение № 6
к Порядку оказания адресной социальной
помощи проживающим в Тульской области
инвалидам (семьям инвалидов) на
проведение ремонтных и восстановительных
работ жилых помещений

ГАРАНТИЙНОЕ ПИСЬМО
о праве на проведение ремонтных и восстановительных работ
жилого помещения за счет средств бюджета области

№ _____

от _____
(дата выдачи)

Настоящим гарантийным письмом удостоверяется, что гражданин (гражданка) _____, паспорт: серия _____ № _____, выдан _____, имеет право на проведение ремонтных и восстановительных работ жилого помещения, расположенного по адресу: _____, за счет средств бюджета области.

Руководитель
(уполномоченное лицо) _____ (подпись) _____ (ФИО)

М.П

Исп.
Тел.
