



## ДЕПАРТАМЕНТ ГРАДОСТРОИТЕЛЬНОГО РАЗВИТИЯ ТОМСКОЙ ОБЛАСТИ

### ПРИКАЗ

07.04.2026

№ 36

Об утверждении документации по планировке территории для размещения объекта регионального значения: «Строительство мостового перехода через р. Тугояковка на км 26 автомобильной дороги Томск – Аникино – Ярское с подъездом к д.о. «Синий Утес» и базе ТГАСУ в Томском муниципальном районе Томской области»

Руководствуясь статьями 42, 43, 45 Градостроительного кодекса Российской Федерации, постановлением Губернатора Томской области от 04.02.2022 № 6 «Об утверждении Положения о Департаменте градостроительного развития Томской области»,

#### ПРИКАЗЫВАЮ:

1. Утвердить основную часть документации по планировке территории (проекта планировки территории и проекта межевания территории) для размещения объекта регионального значения: «Строительство мостового перехода через р. Тугояковка на км 26 автомобильной дороги Томск – Аникино – Ярское с подъездом к д.о. «Синий Утес» и базе ТГАСУ в Томском муниципальном районе Томской области» согласно приложениям 1, 2, 3, 4 к настоящему приказу.

2. Комитету по делопроизводству Департамента градостроительного развития Томской области:

1) обеспечить государственную регистрацию и официальное опубликование настоящего приказа;

2) в течение семи дней со дня принятия настоящего приказа направить утвержденную документацию по планировке территории на бумажном носителе или в форме электронного документа Главе Спасского сельского поселения Томского муниципального района Томской области для официального опубликования и размещения на официальном сайте муниципального образования.

3. Настоящий приказ вступает в силу со дня его официального опубликования.

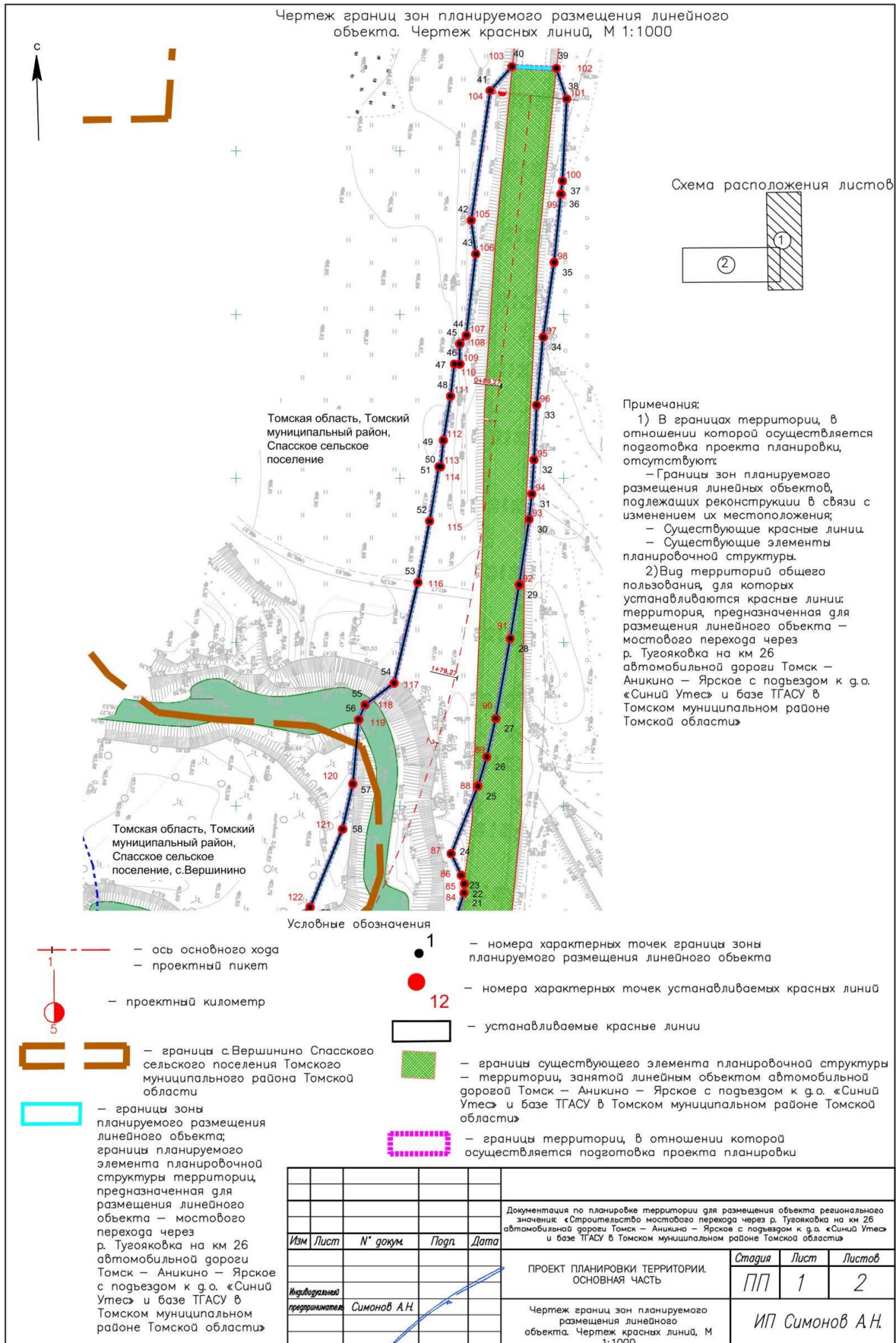
И.о. начальника департамента

Межнова В.Ю

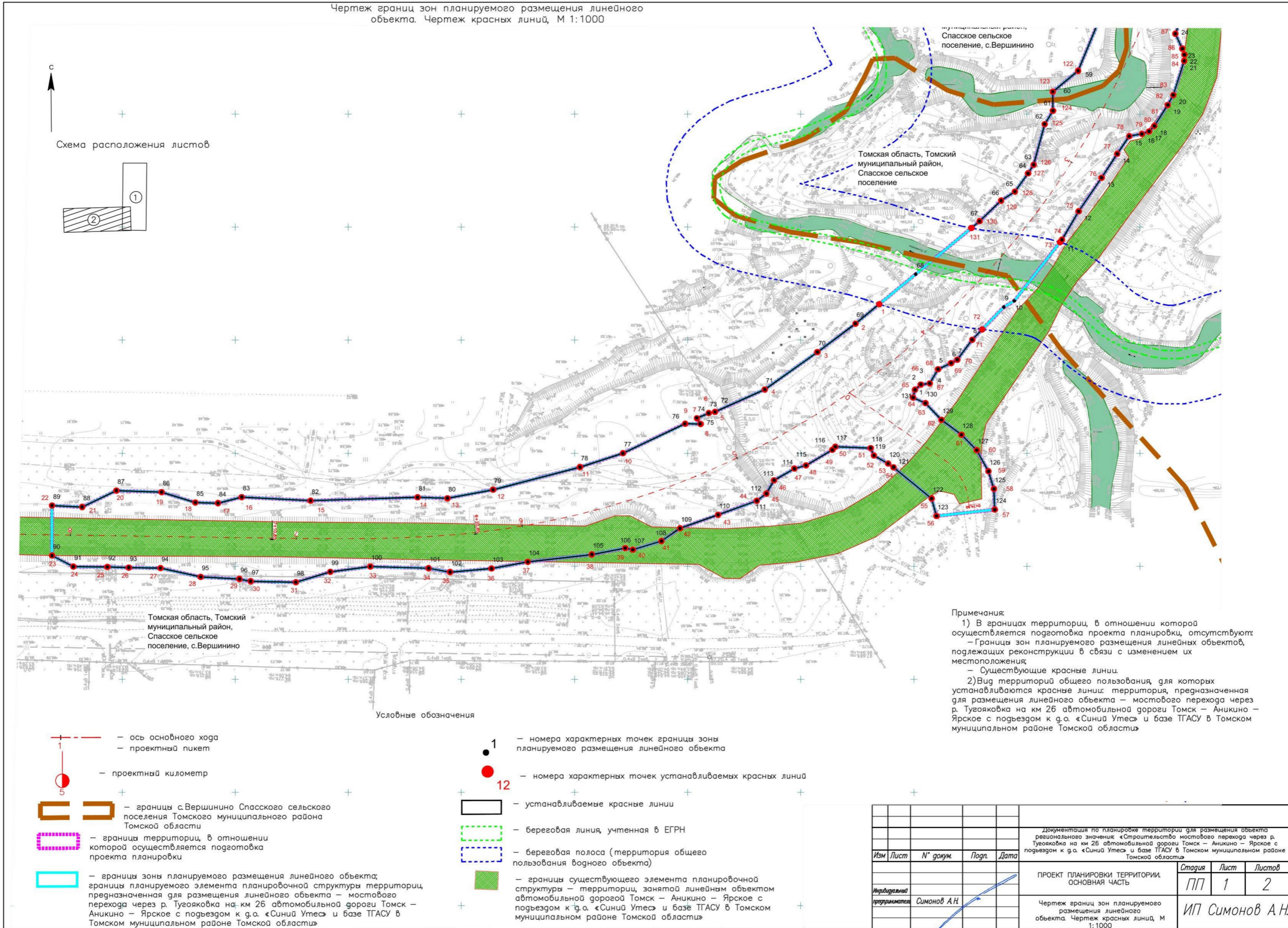


А.А. Татаурова

Приложение 1  
к приказу Департамента  
градостроительного развития  
Томской области  
от 07.04.2026 № 36



Чертеж грани зон планируемого размещения линейного объекта. Чертеж красных линий, М 1:1000



Приложение к чертежу границ зон планируемого размещения  
линейных объектов. Чертежу красных линий.

Перечень координат характерных точек устанавливаемых красных линий

<b>№ точки</b>	<b>X</b>	<b>Y</b>
1	323 015,91	4 325 984,71
2	323 007,25	4 325 974,18
3	322 994,70	4 325 957,36
4	322 978,18	4 325 934,08
5	322 968,25	4 325 912,07
6	322 967,70	4 325 909,31
7	322 965,46	4 325 904,08
8	322 962,91	4 325 905,74
9	322 963,01	4 325 898,92
10	322 949,96	4 325 871,39
11	322 943,83	4 325 852,37
12	322 933,84	4 325 813,95
13	322 930,09	4 325 793,81
14	322 930,47	4 325 780,60
15	322 928,99	4 325 733,26
16	322 930,59	4 325 702,82
17	322 927,89	4 325 692,33
18	322 928,16	4 325 682,34
19	322 932,79	4 325 667,40
20	322 933,46	4 325 647,41
21	322 926,18	4 325 632,31
22	322 926,84	4 325 618,96
23	322 904,73	4 325 618,96
24	322 899,80	4 325 628,41
25	322 899,69	4 325 643,46
26	322 899,40	4 325 652,91
27	322 899,18	4 325 666,91
28	322 895,27	4 325 684,73
29	322 894,34	4 325 701,84
30	322 893,32	4 325 706,83
31	322 892,92	4 325 726,80
32	322 897,51	4 325 742,04
33	322 899,85	4 325 759,69
34	322 899,11	4 325 785,45
35	322 897,41	4 325 794,94

36	322 898,97	4 325 813,26
37	322 901,92	4 325 829,31
38	322 905,20	4 325 857,60
39	322 908,01	4 325 872,40
40	322 907,30	4 325 875,79
41	322 911,13	4 325 888,40
42	322 916,76	4 325 896,62
43	322 922,75	4 325 913,44
44	322 928,93	4 325 930,59
45	322 932,09	4 325 934,80
46	322 938,02	4 325 938,18
47	322 943,16	4 325 947,18
48	322 944,62	4 325 952,33
49	322 951,45	4 325 963,93
50	322 952,85	4 325 965,27
51	322 952,23	4 325 980,89
52	322 948,98	4 325 982,33
53	322 945,41	4 325 988,60
54	322 943,73	4 325 991,00
55	322 929,90	4 326 007,85
56	322 922,20	4 326 010,03
57	322 925,06	4 326 035,75
58	322 934,21	4 326 035,40
59	322 941,96	4 326 033,01
60	322 951,32	4 326 027,81
61	322 958,16	4 326 021,01
62	322 964,74	4 326 012,20
63	322 972,10	4 326 005,15
64	322 974,58	4 325 999,68
65	322 978,06	4 326 000,49
66	322 980,32	4 326 003,10
67	322 980,89	4 326 007,04
68	322 987,12	4 326 010,71
69	322 989,80	4 326 016,45
70	322 991,31	4 326 019,22
71	323 000,16	4 326 025,80
72	323 004,75	4 326 030,23
73	323 043,26	4 326 064,58
74	323 044,39	4 326 065,47
75	323 056,94	4 326 072,86
76	323 071,80	4 326 083,02

77	323 082,37	4 326 089,91
78	323 090,16	4 326 095,25
79	323 091,18	4 326 100,82
80	323 092,30	4 326 103,99
81	323 094,69	4 326 106,35
82	323 103,98	4 326 112,26
83	323 108,38	4 326 114,69
84	323 123,43	4 326 119,52
85	323 126,22	4 326 119,64
86	323 128,84	4 326 118,69
87	323 135,45	4 326 115,60
88	323 156,03	4 326 123,76
89	323 165,02	4 326 126,49
90	323 176,66	4 326 129,24
91	323 201,07	4 326 133,64
92	323 217,49	4 326 136,37
93	323 237,48	4 326 139,33
94	323 245,22	4 326 140,24
95	323 255,63	4 326 140,86
96	323 272,34	4 326 141,68
97	323 293,08	4 326 143,65
98	323 315,88	4 326 147,01
99	323 336,75	4 326 149,07
100	323 340,73	4 326 149,51
101	323 365,73	4 326 150,81
102	323 375,05	4 326 147,68
103	323 375,62	4 326 134,13
104	323 368,27	4 326 127,53
105	323 328,67	4 326 121,71
106	323 318,45	4 326 123,11
107	323 293,62	4 326 120,26
108	323 291,05	4 326 118,26
109	323 284,86	4 326 118,27
110	323 284,88	4 326 116,61
111	323 275,05	4 326 115,43
112	323 261,56	4 326 113,23
113	323 253,52	4 326 112,40
114	323 253,54	4 326 111,88
115	323 236,92	4 326 109,09
116	323 218,26	4 326 105,52
117	323 187,51	4 326 098,21
118	323 180,85	4 326 089,35

119	323 176,37	4 326 087,45
120	323 156,70	4 326 085,61
121	323 142,92	4 326 082,52
122	323 119,10	4 326 072,61
123	323 109,81	4 326 061,42
124	323 101,38	4 326 061,49
125	323 095,49	4 326 057,83
126	323 077,57	4 326 052,93
127	323 073,76	4 326 050,50
128	323 065,64	4 326 044,66
129	323 061,69	4 326 038,56
130	323 052,56	4 326 029,06
131	323 049,57	4 326 025,46

Приложение 2  
к приказу Департамента  
градостроительного развития  
Томской области  
от 07.04.2026 № 36

**1. Наименование, основные характеристики (категория, протяженность, проектная мощность, пропускная способность, грузонапряженность, интенсивность движения) и назначение планируемых для размещения линейных объектов, а также линейных объектов, подлежащих реконструкции в связи с изменением их местоположения**

В соответствии с постановлением администрации Томской области от 10.10.2010 № 221а «Об утверждении перечня автомобильных дорог общего пользования регионального или межмуниципального значения Томской области» автомобильная дорога Томск - Аникино - Ярское с подъездом к д.о. «Синий Утес» и базе ТГАСУ является автомобильной дорогой регионального значения – идентификационный номер - 69 ОП МЗ 69Н-1 и расположена в границах территории, в отношении которой осуществляется подготовка проекта планировки.

В соответствии с государственной программой «Развитие транспортной системы в Томской области» планируется реконструкция «Строительство мостового перехода через р. Тугояковка на км 26 автомобильной дороги Томск - Аникино - Ярское с подъездом к д.о. «Синий Утес» и базе ТГАСУ в Томском муниципальном районе Томской области».

Таблица № 1

Основные технические характеристики

Наименование	«Мостовой переход через р. Тугояковка на км 26 автомобильной дороги Томск - Аникино - Ярское с подъездом к д.о. «Синий Утес» и базе ТГАСУ в Томском муниципальном районе Томской области» - далее линейный объект.		
Категория по СП34.13330.2021	IV		
Протяженность	997,19 м		
Проектная мощность	Не устанавливается		
Тип дорожной одежды	Капитальный		
Пропускная способность	512 авт/час		
Грузонапряженность	2192 тонн/год		
Интенсивность движения	1421 ед/сут. 1736 привед.ед/сут.		
Иные характеристики	№ п/п	Наименование	Основные параметры
	1	Категория дороги	IV
	2	Расчетная скорость, км / ч	80
	3	Число полос движения, шт.	2

4	Ширина полосы движения, м	3,00
5	Ширина проезжей части, м	2x3,00
6	Ширина обочины, м	2,00
7	Наименьшая ширина укрепленной полосы	0,50
8	Ширина земляного полотна	10,00
9	Наименьшие радиусы кривых в плане, м	300
10	Наименьшие радиусы кривых в продольном профиле, м: - выпуклых - вогнутых	5000 2000
11	Нормативная нагрузка для расчета	115
12	Наибольший продольный уклон, ‰	60
13	Поперечный уклон проезжей части, ‰	20
14	Поперечный уклон укрепленной части	40

Линейные объекты, подлежащие реконструкции в связи с изменением их местоположения отсутствуют.

**2. Перечень субъектов Российской Федерации, перечень муниципальных районов, муниципальных округов, городских округов в составе субъектов Российской Федерации, перечень поселений, населенных пунктов, внутригородских территорий городов федерального значения, на территориях которых устанавливаются зоны планируемого размещения линейных объектов**

Линейный объект, расположен в Спасском сельском поселении Томского муниципального района Томской области, частично расположен в границах населенного пункта - с. Вершинино.

В соответствии с Положением о составе и содержании документации по планировке территории, предусматривающей размещение одного или нескольких линейных объектов, утвержденного постановлением Правительства Российской Федерации от 12.05.2017 № 564 границы территории, в отношении которой осуществляется подготовка проекта планировки, устанавливаются по внешним границам максимально удаленных от планируемого маршрута прохождения линейных объектов (трасс) зон с особыми условиями использования территорий, которые подлежат установлению в связи с размещением этих линейных объектов.

Зоной с особыми условиями использования территорий, которая подлежит установлению в связи с размещением автомобильной дороги, является придорожная полоса. В соответствии с частью 1 статьи 26 Федерального закона от 08.11.2007 № 257-ФЗ «Об автомобильных дорогах и о дорожной деятельности в Российской Федерации и о внесении изменений в отдельные законодательные акты Российской Федерации» придорожная полоса для автомобильных дорог IV категории не устанавливается.

Границы зоны планируемого размещения линейного объекта установлены по границам полос постоянного и временного отвода, установленными в соответствии с нормами отвода земельных участков для автомобильных дорог.

**3. Перечень координат характерных точек границ зон планируемого размещения линейных объектов и перечень координат характерных точек границ зон планируемого размещения линейных объектов, подлежащих реконструкции в связи с изменением их местоположения**

Таблица № 2

Перечень координат характерных точек границы зоны планируемого размещения линейного объекта

№ точки	X	Y
1	2	3
1	322974.58	4325999.68
2	322978.06	4326000.49
3	322980.32	4326003.10
4	322980.89	4326007.04
5	322987.12	4326010.71
6	322989.80	4326016.45
7	322991.31	4326019.22
8	323000.16	4326025.80
9	323014.60	4326039.76
10	323017.35	4326044.40
11	323044.39	4326065.47
12	323056.94	4326072.86
13	323071.80	4326083.02
14	323082.37	4326089.91
15	323090.16	4326095.25
16	323091.18	4326100.82
17	323092.30	4326103.99
18	323094.69	4326106.35
19	323103.98	4326112.26
20	323108.38	4326114.69
21	323123.43	4326119.52
22	323126.22	4326119.64
23	323128.84	4326118.69
24	323135.45	4326115.60
25	323156.03	4326123.76
26	323165.02	4326126.49
27	323176.66	4326129.24
28	323201.07	4326133.64
29	323217.49	4326136.37
30	323237.48	4326139.33

31	323245.22	4326140.24
32	323255.63	4326140.86
33	323272.34	4326141.68
34	323293.08	4326143.65
35	323315.88	4326147.01
36	323336.75	4326149.07
37	323340.73	4326149.51
38	323365.73	4326150.81
39	323375.05	4326147.68
40	323375.62	4326134.13
41	323368.27	4326127.53
42	323328.67	4326121.71
43	323318.45	4326123.11
44	323293.62	4326120.26
45	323291.06	4326118.27
46	323284.86	4326118.27
47	323284.88	4326116.61
48	323275.05	4326115.43
49	323261.56	4326113.23
50	323253.52	4326112.40
51	323253.54	4326111.88
52	323236.92	4326109.09
53	323218.26	4326105.52
54	323187.51	4326098.21
55	323180.85	4326089.35
56	323176.37	4326087.45
57	323156.70	4326085.61
58	323142.92	4326082.52
59	323119.10	4326072.61
60	323109.81	4326061.42
61	323101.38	4326061.49
62	323095.49	4326057.83

63	323077.57	4326052.93
64	323073.76	4326050.50
65	323065.64	4326044.66
66	323061.69	4326038.56
67	323052.56	4326029.06
68	323029.14	4326000.81
69	323007.25	4325974.18
70	322994.70	4325957.36
71	322978.18	4325934.08
72	322968.25	4325912.07
73	322967.70	4325909.31
74	322965.40	4325904.12
75	322962.91	4325905.74
76	322963.02	4325898.93
77	322949.96	4325871.39
78	322943.83	4325852.37
79	322933.84	4325813.95
80	322930.09	4325793.81
81	322930.47	4325780.60
82	322928.99	4325733.26
83	322930.59	4325702.82
84	322927.89	4325692.33
85	322928.16	4325682.34
86	322932.79	4325667.40
87	322933.46	4325647.41
88	322926.18	4325632.31
89	322926.84	4325618.96
90	322904.73	4325618.96
91	322899.80	4325628.41
92	322899.69	4325643.46
93	322899.40	4325652.91
94	322899.18	4325666.91
95	322895.27	4325684.73
96	322894.34	4325701.84
97	322893.32	4325706.83
98	322892.92	4325726.80

99	322897.51	4325742.04
100	322899.85	4325759.69
101	322899.11	4325785.45
102	322897.41	4325794.94
103	322898.97	4325813.26
104	322901.92	4325829.31
105	322905.20	4325857.60
106	322908.01	4325872.40
107	322907.30	4325875.79
108	322911.13	4325888.40
109	322916.76	4325896.62
110	322922.75	4325913.44
111	322928.93	4325930.59
112	322932.09	4325934.80
113	322938.02	4325938.18
114	322943.16	4325947.18
115	322944.62	4325952.33
116	322951.45	4325963.93
117	322952.85	4325965.27
118	322952.23	4325980.89
119	322948.98	4325982.33
120	322945.41	4325988.60
121	322943.73	4325991.00
122	322929.90	4326007.85
123	322922.20	4326010.03
124	322925.06	4326035.75
125	322934.21	4326035.40
126	322941.96	4326033.01
127	322951.32	4326027.81
128	322958.16	4326021.01
129	322964.74	4326012.20
130	322972.10	4326005.15
131	322974.58	4325999.68
Площадь – 29 510 кв.м.		

Перечень координат характерных точек границ зон планируемого размещения линейных объектов, подлежащих реконструкции в связи с изменением их местоположения проектом планировки территории не предусмотрен.

#### **4. Предельные параметры разрешенного строительства, реконструкции объектов капитального строительства, входящих в состав линейных объектов в границах зон их планируемого размещения**

Предельные параметры разрешенного строительства, реконструкции объектов капитального строительства, входящих в состав линейных объектов в границах зоны их планируемого размещения, не устанавливаются. На основании статьи 36 Градостроительного кодекса Российской Федерации действие градостроительного регламента не распространяется на земельные участки, предназначенные для размещения линейных объектов и (или) занятые линейными объектами, в связи с чем не устанавливается:

предельное количество этажей и (или) предельная высота объектов капитального строительства, входящих в состав линейных объектов, в границах каждой зоны планируемого размещения таких объектов;

максимальный процент застройки каждой зоны планируемого размещения объектов капитального строительства, входящих в состав линейных объектов, определяемый как отношение площади зоны планируемого размещения объекта капитального строительства, входящего в состав линейного объекта, которая может быть застроена, ко всей площади этой зоны;

минимальные отступы от границ земельных участков в целях определения мест допустимого размещения объектов капитального строительства, которые входят в состав линейных объектов и за пределами которых запрещено строительство таких объектов, в границах каждой зоны планируемого размещения объектов капитального строительства, входящих в состав линейных объектов.

Проектом не устанавливаются требования к архитектурным решениям объектов капитального строительства, входящим в состав линейных объектов, в границах каждой зоны планируемого размещения таких объектов, расположенной в границах территории исторического поселения федерального или регионального значения.

Проектом не устанавливаются требования к цветовому решению внешнего облика объектов;

Проектом не устанавливаются требования к строительным материалам, определяющим внешний облик таких объектов;

Проектом не устанавливаются требования к объемно-пространственным, архитектурно-стилистическим и иным характеристикам таких объектов, влияющим на их внешний облик и (или) на композицию, а также на силуэт застройки исторического поселения.

**5. Мероприятия по защите сохраняемых объектов капитального строительства (здание, строение, сооружение, объекты, строительство которых не завершено), существующих и строящихся на момент подготовки проекта планировки территории, а также объектов капитального строительства, планируемых к строительству в соответствии с ранее утвержденной документацией по планировке территории, от возможного негативного воздействия в связи с размещением линейных объектов**

В целях защиты сохраняемых объектов капитального строительства предусматривается установление и соблюдение режима зон с особыми условиями использования территории.

**6. Мероприятия по сохранению объектов культурного наследия от возможного негативного воздействия в связи с размещением линейных объектов**

В границах территории, в отношении которой осуществляется подготовка проекта планировки, объекты культурного наследия, включенные в Единый государственный реестр объектов культурного наследия (памятников истории и культуры) народов Российской Федерации, выявленные объекты культурного наследия отсутствуют.

**7. Мероприятия по охране окружающей среды**

Мероприятия по защите атмосферного воздуха от загрязнений:

параметры применяемых машин, оборудования, транспортных средств в части состава отработавших газов в процессе эксплуатации должны соответствовать установленным стандартам и техническим условиям предприятия-изготовителя, согласованным с санитарными органами;

определяющим условием минимального загрязнения атмосферы отработавшими газами двигателей дорожных машин и оборудования является правильная эксплуатация двигателя, своевременная регулировка системы подачи и ввода топлива;

при проведении технического обслуживания дорожных машин следует особое внимание уделять контрольным и регулировочным работам по системе питания, зажигания и газораспределительному механизму двигателя (эти меры обеспечивают полное сгорание топлива, снижают его расход, значительно уменьшают выброс токсичных веществ);

после ремонтов или регулировки системы питания двигателя на предприятиях, эксплуатирующих автомобили необходимо проводить проверку соответствия содержания окиси углерода в отработавших газах;

при планировке поверхности земляного полотна перед вывозкой и распределением материала для дополнительного слоя основания в сухую погоду необходимо производить обеспыливание путем розлива (распределения)

обеспыливающих веществ или воды с помощью поливомоечных машин, цистерн, оборудованных распределительными устройствами;

проводить обеспыливание на гравийных и грунтовых дорогах (обеспыливание в первую очередь следует производить на участках дорог, проходящих через населенные пункты, вдоль полей, занятых сельскохозяйственными культурами);

для кратковременного предупреждения пылеобразования (на 1-2 ч) следует применять увлажнение водой с расходом 1-2 л/м<sup>2</sup>, а также ограничение скорости движения по дорогам, проходящим через или вблизи населенных пунктов, охраняемых территорий, сельскохозяйственных угодий и т.п.;

нормы расхода обеспыливающих материалов, технология работ и другие вопросы, касающиеся борьбы с пылью на дорогах следует принимать в соответствии с требованиями.

К числу необходимых мероприятий, снижающих уровень негативного воздействия на окружающую среду выбросов вредных веществ, можно отнести следующее:

запрет на работу техники в форсированном режиме;

рассредоточение во времени работы техники и оборудования, не участвующих в едином непрерывном технологическом процессе;

приведение и поддержание технического состояния строительных машин и механизмов и автотранспортных средств в соответствии с нормативами по выбросам вредных веществ;

проведение технического осмотра и профилактических работ строительных машин, механизмов и автотранспорта, с контролем выхлопных газов ДВС для проверки токсичности не реже одного раза в год (плановый), а также после каждого ремонта и регулирования двигателей;

недопущение к работе машин, не прошедших технический осмотр с контролем выхлопных газов ДВС;

организация разезда строительных машин и механизмов и автотранспортных средств по трассе с минимальным совпадением по времени;

ограничение (запрет) на работу двух механизированных строительномонтажных бригад параллельно на площадке менее 0,1 км<sup>2</sup>;

обеспечение оптимальных режимов работы, позволяющих снизить расход топлива на 10-15% и соответствующее уменьшение выбросов вредных веществ;

ведение ежедневно записей по контролю работы машин и механизмов с целью экологического тестирования, а в случае обнаружения нарушений – выдача предписаний для их ликвидации.

## **8. Мероприятия по защите территории от чрезвычайных ситуаций природного и техногенного характера, в том числе по обеспечению пожарной безопасности и гражданской обороне**

Проектируемым линейным объектом является автомобильная дорога, которая по конструктивным особенностям не категоризируется по взрывопожарной и пожарной опасности, соответственно не является

пожароопасным объектом. Главными факторами, влияющими на пожарную безопасность дороги, являются участники движения, здания, строения и сооружения, расположенные в границах отвода автомобильной дороги, строительная техника.

В соответствии с положениями статьи 5 Технического регламента о требованиях пожарной безопасности, утвержденного Федеральным законом от 22.07.2008 № 123-ФЗ система обеспечения пожарной безопасности объекта защиты включает в себя:

- систему предотвращения пожара,
- систему противопожарной защиты,
- комплекс организационно-технических мероприятий по обеспечению пожарной безопасности.

Система предотвращения пожара на данном объекте обеспечивается соблюдением действующих нормативно-правовых, нормативных документов в части учета мер пожарной безопасности при разработке проектной документации, соблюдением требований пожарной безопасности при проведении строительно-монтажных работ.

Опасными факторами, воздействующими на людей и материальные ценности, являются: пламя и искры; повышенная температура окружающей среды; токсичные продукты горения и термического разложения; дым; пониженная концентрация кислорода. К вторичным проявлениям опасных факторов пожара, воздействующим на людей и материальные ценности, относятся: осколки, части разрушившихся аппаратов, агрегатов, установок, конструкций; радиоактивные и токсичные вещества и материалы, вышедшие из разрушенных аппаратов и установок; электрический ток, возникший в результате выноса высокого напряжения на токопроводящие части конструкций, аппаратов, агрегатов; опасные факторы взрыва, произошедшего вследствие пожара; огнетушащие вещества.

Предотвращение пожара на рассматриваемом объекте достигается предотвращением образования горючей среды и предотвращением образования в горючей среде (или внесения в нее) источников зажигания.

Система противопожарной защиты обеспечивается комплексом конструктивных, объемно-планировочных решений, применением средств противопожарной защиты.

В систему противопожарной защиты объекта входят:

- объемно-планировочные и конструктивные решения временных зданий и сооружений, обеспечивающие своевременную эвакуацию людей и их защиту от опасных факторов пожара;

- разработка мероприятий, направленных на ограничение распространения продуктов сгорания между помещениями, зданиями и сооружениями по технологическим и инженерным коммуникациям;

- обеспечение объекта телефонной связью для вызова пожарных подразделений, в случае возникновения загорания;

- обеспечение зданий и сооружений необходимым количеством первичных средств пожаротушения.

Обеспечение безопасности подразделений пожарной охраны при ликвидации пожара на территории площадки под инертные материалы достигается сочетанием комплекса принятых технических и организационных мероприятий, основными из которых являются:

проектируемая площадка обустроена и имеет внутриплощадочные дороги с твердым покрытием;

ко всем сооружениям предусматривается возможность подъезда пожарной техники по спланированной дороге шириной не менее 3,5 м, так же на площадке предусмотрена разворотная площадка размером 12х12 м;

конструкция дорожной одежды автодороги и проездов предусмотрена, исходя из нагрузки от пожарных машин;

объекты и сооружения площадки устанавливаются строго в соответствии с проектом, противопожарные расстояния между зданиями и сооружениями не загромождаются;

наружное освещение территории объекта;

у въездов на площадку устанавливаются (вывешиваются) планы с нанесенными въездами, подъездами, местонахождением водоисточников, средств пожаротушения и связи;

забор воды из пожарного резервуара предусмотрен при помощи пожарного рукава и мотопомпы, находящейся в помещении конторы строительства, в непосредственной близости от резервуара;

пожарный резервуар должен быть оборудован пожарной соединительной головкой для соединения пожарных рукавов и присоединения их к пожарному оборудованию и пожарным насосам, также должна быть предусмотрена возможность непосредственного забора воды через верхний люк(отверстие) резервуара;

к пожарному резервуару, находящемуся на площадке, обеспечен свободный подъезд пожарных машин в любое время года;

тушение пожара личным составом подразделений ГПС осуществляется только в специальных защитных комплектах и СИЗОД;

расположение пожарных автомобилей с наветренной стороны на расстоянии не ближе 50 м от горящего объекта;

нахождение всех людей, участвующих в восстановительных работах, и технических средств на безопасном расстоянии (не менее 15 м) от зоны пожара.

Личный состав и иные участки тушения пожара обязаны следить за изменением обстановки: процессом горения, поведением конструкций, состоянием технологического и пожарного оборудования и в случае возникновения опасности, немедленно предупредить всех работающих на этом участке и руководителя тушения пожара.

Подразделение пожарной охраны обеспечено всеми необходимыми видами и количествами пожарной техники и оборудования, а также средствами индивидуальной защиты, обеспечивающими безопасность подразделений пожарной охраны во время пожара – специальные термозащитные костюмы, пожарные каски, средства индивидуальной защиты органов дыхания и зрения.

Ответственный руководитель по ликвидации аварии при тушении пожара обязан постоянно находиться при руководителе тушения пожара и должен консультировать руководителя тушения пожара по вопросам технологического процесса производства и специфическими особенностями горящего объекта, а также обеспечить защиту людей, принимающих участие в тушении пожара, от возможных обрушений конструкций, поражений электрическим током, отравлений, ожогов.

В соответствии с действующими нормативными документами, создание пожарной охраны проектируемого объекта не требуется.

Организационно-технические мероприятия по обеспечению пожарной безопасности линейного объекта включают в себя:

разработку мероприятий по действиям администрации и работающих на случай возникновения пожара;

разработку инструкций о мерах пожарной безопасности для обслуживающего персонала;

организацию обучения персонала правилам пожарной безопасности;

регламентация проведения временных огневых и других пожароопасных работ;

соблюдение противопожарного режима;

регламентация порядка и сроков прохождения противопожарного инструктажа и занятий по пожарно-техническому минимуму;

отработку взаимодействия персонала и пожарной охраны при тушении пожаров и загораний;

разработку плана тушения пожара.

Для предупреждения пожаров, возникающих в результате возможных дорожно-транспортных происшествий, при движении автотранспорта при реконструкции автодороги, предусматриваются следующие мероприятия, обеспечивающие безопасное движение автотранспорта и пешеходов:

нанесение дорожной разметки;

участок трассы оборудуется необходимыми дорожными знаками и устройствами;

участок трассы запроектирован в соответствии с нормативными радиусами вертикальных кривых и уклонами, меньшими предельно допустимых для принятия категории дороги, что обеспечивает достаточную видимость, и нормальный поверхностный водоотвод с проезжей части в ходе ее эксплуатации.

Система предупреждения чрезвычайных ситуаций в Томской области как субъекта Российской Федерации опирается на положения о единой системе предупреждения и ликвидации чрезвычайных ситуаций.

Единая система объединяет органы управления, силы и средства федеральных органов исполнительной власти, органов исполнительной власти субъектов Российской Федерации, органов местного самоуправления и организаций, в полномочия которых входит решение вопросов в области защиты населения и территорий от чрезвычайных ситуаций, и осуществляет свою деятельность в целях выполнения задач, предусмотренных Федеральным

законом от 21.12.1994 № 68-ФЗ «О защите населения и территорий от чрезвычайных ситуаций природного и техногенного характера».

Единая система, состоящая из функциональных и территориальных подсистем, действует на федеральном, межрегиональном, региональном, муниципальном и объектовом уровнях:

на федеральном уровне - правительственная комиссия по предупреждению и ликвидации чрезвычайных ситуаций и обеспечению пожарной безопасности;

на межрегиональном уровне - полномочный представитель Президента Российской Федерации в федеральном округе;

на региональном уровне (в пределах территории Томской области) - комиссия по предупреждению и ликвидации чрезвычайных ситуаций и обеспечению пожарной безопасности Правительства Томской области;

на муниципальном уровне (в пределах территории муниципального образования) - комиссия по предупреждению и ликвидации чрезвычайных ситуаций и обеспечению пожарной безопасности органа местного самоуправления;

на объектовом уровне - комиссия по предупреждению и ликвидации чрезвычайных ситуаций и обеспечению пожарной безопасности организации.

Учет защитных сооружений ведется в штабе по делам гражданской обороны и чрезвычайных ситуаций при администрации муниципального района, а также на предприятиях района, имеющих на балансе защитные сооружения гражданской обороны. При режиме повседневной деятельности защитные сооружения гражданской обороны используются для нужд организаций, а также для обслуживания населения по решению руководителей объектов экономики или органов местного самоуправления по согласованию (заключению) с органами управления по делам гражданской обороны и чрезвычайным ситуациям. При эксплуатации защитных сооружений гражданской обороны в режиме повседневной деятельности должны выполняться требования по обеспечению постоянной готовности помещений к переводу их в установленные сроки на режим защитных сооружений и необходимые условия для безопасного пребывания укрываемых в защитных сооружениях гражданской обороны как в военное время, так и в условиях чрезвычайных ситуаций мирного времени согласно требованиям правил эксплуатации защитных сооружений.

Подразделения пожарной охраны на территориях поселений располагаются исходя из условия, что время прибытия первого подразделения к месту вызова в сельских поселениях не должно превышать 20 минут.

Следует предусмотреть просветительную работу с населением, прокладку просек и противопожарных разрывов, устройство противопожарных траншей. Успех борьбы с лесными пожарами во многом зависит от их своевременного обнаружения и быстрого принятия мер по их ограничению и ликвидации.

В границах территории, в отношении которой осуществляется подготовка проекта планировки территории, отсутствуют территории, подверженные риску

возникновения чрезвычайных ситуаций природного и техногенного характера и зоны подтопления и затопления.

Для обеспечения безопасности населения необходимо:

осуществление капитального ремонта железных и автомобильных дорог;  
проведение регулярных обследований и наблюдения за техническими сооружениями – элементами транспортной и инженерной инфраструктур (мостами, гидротехническими сооружениями);

дополнительно создание базы данных предприятий, являющихся источниками физических факторов неионизирующей природы (шум, вибрация, электромагнитные поля) и находящихся на территории населенных пунктов;

осуществление мониторинга за источниками физических факторов неионизирующей природы (шум, вибрация, электромагнитные поля) в населенных пунктах сельсовета.

В границах территории, в отношении которой осуществляется подготовка проекта планировки территории, имеются зоны подтопления и затопления.

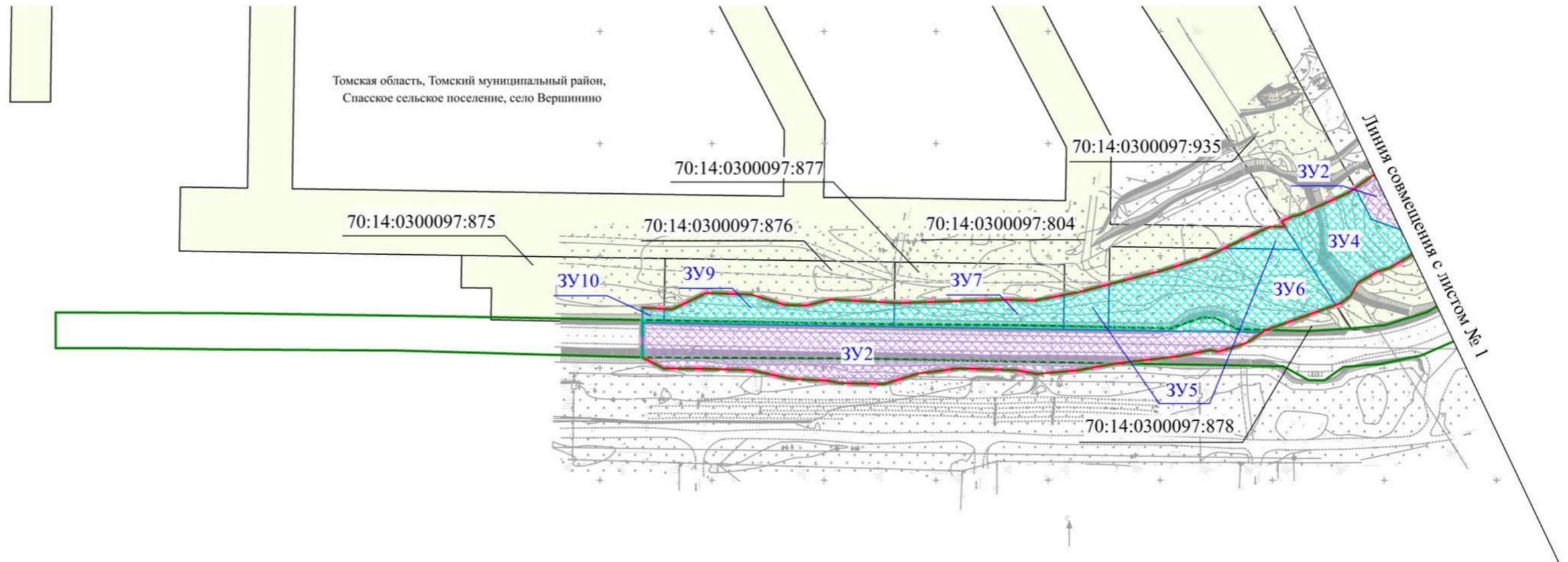
Мероприятие по защите территории от подтопления и затопления является устройство сети ливневой канализации на всем протяжении линейного объекта. Также это мероприятие является защитой поверхностных вод от загрязнения.

Мероприятия по защите почвенного покрова, объектов растительного и животного мира не предусматриваются.



**Документация по планировке территории для размещения объекта регионального значения:  
«Строительство мостового перехода через р. Тугояковка на км 26 автомобильной дороги Томск - Аникино -  
Ярское с подъездом к д.о. «Синий Утес» и базе ТГАСУ в Томском муниципальном районе Томской области»**

Чертеж межевания территории, М 1:2000



**Условные обозначения**

- границы территории, применительно к которой осуществляется подготовка проекта межевания
- красные линии, утвержденные в составе проекта планировки территории
- границы планируемого элемента планировочной структуры
- границы существующего элемента планировочной структуры
- границы изменяемого земельного участка
- границы образуемого земельного участка
- границы образуемого земельного участка, подлежащего изъятию для государственных или муниципальных нужд
- ЗУ1 условный номер образуемого земельного участка
- 70:01:0000012:5393 кадастровый номер изменяемого земельного участка

								Документация по планировке территории для размещения объекта регионального значения: «Строительство мостового перехода через р. Тугояковка на км 26 автомобильной дороги Томск - Аникино - Ярское с подъездом к д.о. «Синий Утес» и базе ТГАСУ в Томском муниципальном районе Томской области»						
Изм.	Кол.	Ф.И.О.	№ док.	Подпись	Дата				Стадия	Лист	Листов			
		Симонов А.Н.		<i>Алексей Николаевич</i>					ПРОЕКТ МЕЖЕВАНИЯ ТЕРРИТОРИИ. ОСНОВНАЯ ЧАСТЬ	ПМ	2	2		
									Чертеж межевания территории, М 1:2000			ИП Симонов А.Н.		

Приложение 4  
к приказу Департамента  
градостроительного развития  
Томской области  
от 07.04.2026 № 36

**Проект межевания территории. Текстовая часть.**

Проект межевания территории для размещения объекта регионального значения: «Строительство мостового перехода через р. Тугояковка на км 26 автомобильной дороги Томск - Аникино - Ярское с подъездом к д.о. «Синий Утес» и базе ТГАСУ в Томском муниципальном районе Томской области» (далее – проект межевания территории) разработан в местной системе координат Томской области (МСК-70), используемой для ведения Единого государственного реестра недвижимости.

Проектом межевания территории не предусматривается установление линий отступа от красных линий в целях определения мест допустимого размещения зданий, строений, сооружений на основании статьи 36 Градостроительного кодекса Российской Федерации, согласно которой действие градостроительного регламента не распространяется на земельные участки, предназначенные для размещения линейных объектов и (или) занятые линейными объектами.

Таблица № 1

## Перечень образуемых земельных участков из земель государственной неразграниченной и государственной разграниченной собственности

№ п/п	Условный номер образуемого земельного участка	Вид разрешенного использования образуемого земельного участка	Площадь образуемого земельного участка, кв. м.	Адрес, описание местоположения	Способ образования земельного участка	Номера характерных точек образуемого земельного участка	Кадастровый номер земельного участка, из которого образуется земельный участок	Сведения об отнесении (неотнесении) образуемого земельного участка к территории общего пользования	Сведения об отнесении образуемого земельного участка к определенной категории земель	Сведения о правообладателе
1	2	3	4	5	6	7	8	9	10	11
1	ЗУ1	Размещение автомобильных дорог (7.2.1)	10577	Томская область, Томский муниципальный район, Спасское сельское поселение	Образование из земель или земельных участков, находящихся в государственной или муниципальной собственности	55-124	-	Относится	Земли промышленности*	Земли государственной неразграниченной собственности
2	ЗУ2	Улично-дорожная сеть (12.0.1)	11248	Томская область, Томский муниципальный район, Спасское сельское поселение	Образование из земель или земельных участков, находящихся в государственной или муниципальной собственности	25, 4-6, 19, 34, 14, 11, 129-147, 119-121, 55, 148-150, 124, 122, 151-157, 38-42, 158-176, 67-70, 177-180, 663-66	-	Относится	Земли населенных пунктов	Земли государственной неразграниченной собственности
3	ЗУ3	Размещение автомобильных дорог (7.2.1)	158	Томская область, Томский муниципальный район, Спасское сельское поселение	Образование из земель или земельных участков, находящихся в государственной или муниципальной собственности	96, 125-126, 98, 97, 89, 127, 128, 91, 90	-	Относится	Земли промышленности*	Земли государственной неразграниченной собственности

\*Земли промышленности, энергетики, транспорта, связи, радиовещания, телевидения, информатики, земли для обеспечения космической деятельности, земли обороны, безопасности и земли иного специального назначения.

## Перечень образуемых земельных участков из земельных участков, находящихся в частной собственности или в аренде

№ п/п	Условный номер образуемого земельного участка	Вид разрешенного использования образуемого земельного участка	Площадь образуемого земельного участка, кв. м.	Адрес, описание местоположения	Способ образования земельного участка	Номера характерных точек образуемого земельного участка	Кадастровый номер земельного участка, из которого образуется земельный участок	Сведения об отнесении (неотнесении) образуемого земельного участка к территории общего пользования	Сведения об отнесении образуемого земельного участка к определенной категории земель	Сведения о правообладателе
1	2	3	4	5	6	7	8	9	10	11
1	ЗУ4	Улично-дорожная сеть (12.0.1)	1683	Томская область, Томский муниципальный район, Спасское сельское поселение, с. Вершинино	Раздел с сохранением исходного земельного участка с кадастровым номером 70:14:0300097:935 в измененных границах	27, 35-53, 22, 54, 9	70:14:0300097:935	Относится	Земли населенных пунктов	Собственность физического лица
2	ЗУ5	Улично-дорожная сеть (12.0.1)	558	Томская область, Томский муниципальный район, Спасское сельское поселение, с. Вершинино	Раздел с сохранением исходного земельного участка с кадастровым номером 70:14:0300097:804 в измененных границах	1-10	70:14:0300097:804	Относится	Земли населенных пунктов	Собственность - Потребительский кооператив территориального общественного самоуправления «МЕЖДУРЕЧЬЕ»
3	ЗУ6	Улично-дорожная сеть (12.0.1)	2877	Томская область, Томский муниципальный район, Спасское сельское поселение, с. Вершинино	Раздел с сохранением исходного земельного участка с кадастровым номером 70:14:0300097:878 в измененных границах	3, 20, 21, 7, 10, 22-25, 4	70:14:0300097:878	Относится	Земли населенных пунктов	Собственность физического лица
4	ЗУ7	Улично-дорожная сеть (12.0.1)	935	Томская область, Томский муниципальный район, Спасское сельское поселение, с. Вершинино	Раздел с сохранением исходного земельного участка с кадастровым номером 70:14:0300097:877 в измененных границах	15-18,1,6,19	70:14:0300097:877	Относится	Земли населенных пунктов	Собственность физического лица
5	ЗУ8	Размещение автомобильных дорог (7.2.1)	119	Томская область, Томский муниципальный район, Спасское сельское поселение	Раздел с сохранением исходного земельного участка с кадастровым номером 70:14:0300072:37 в измененных границах	135-138,130, 134,139	70:14:0300072:37	Относится	Земли промышленности*	Собственность физического лица
6	ЗУ9	Улично-дорожная сеть (12.0.1)	1129	Томская область, Томский муниципальный район, Спасское сельское поселение, с. Вершинино	Раздел с сохранением исходного земельного участка с кадастровым номером 70:14:0300097:876 в измененных границах	13, 28-33, 15, 19, 34, 14	70:14:0300097:876	Относится	Земли населенных пунктов	Собственность физического лица

7	ЗУ10	Улично-дорожная сеть (12.0.1)	61	Томская область, Томский муниципальный район, Спасское сельское поселение, с. Вершинино	Раздел с сохранением исходного земельного участка с кадастровым номером 70:14:0300097:875 в измененных границах	11-14	70:14:0300097:875	Относится	Земли населенных пунктов	Собственность физического лица
---	------	-------------------------------	----	---	---	-------	-------------------	-----------	--------------------------	--------------------------------

\*Земли промышленности, энергетики, транспорта, связи, радиовещания, телевидения, информатики, земли для обеспечения космической деятельности, земли обороны, безопасности и земли иного специального назначения.

Таблица № 3

Перечень условных номеров образуемых земельных участков, кадастровых номеров или иных ранее присвоенных государственных учетных номеров существующих земельных участков, в отношении которых предполагается изъятие для государственных или муниципальных нужд

№ п/п	Условный номер образуемого земельного участка/кадастровый номер земельного участка	Вид разрешенного использования образуемого земельного участка/земельного участка	Площадь образуемого земельного участка/земельного участка, кв.м	Адрес/описание местоположения	Перечень и адрес расположенных на таком земельном участке объектов недвижимого имущества
1	2	3	4	5	6
1	ЗУ4	Улично-дорожная сеть (12.0.1)	1683	Томская область, Томский муниципальный район, Спасское сельское поселение, с. Вершинино	70:14:0000000:1602 Томская область, Томский район, автомобильная дорога Томск-Аникино-Ярское с подъездом к д/о «Синий Утес» и базе ТГАСУ
2	ЗУ5	Улично-дорожная сеть (12.0.1)	558	Томская область, Томский муниципальный район, Спасское сельское поселение, с. Вершинино	70:14:0000000:1602 Томская область, Томский район, автомобильная дорога Томск-Аникино-Ярское с подъездом к д/о «Синий Утес» и базе ТГАСУ
3	70:14:0300097:878	Подсобное хозяйство	3 595	Томская область, Томский муниципальный район, Спасское сельское поселение, с. Вершинино	70:14:0000000:1602 Томская область, Томский район, автомобильная дорога Томск-Аникино-Ярское с подъездом к д/о «Синий Утес» и базе ТГАСУ
4	ЗУ8	Размещение автомобильных дорог (7.2.1)	119	Томская область, Томский муниципальный район, Спасское сельское поселение	-
5	ЗУ7	Улично-дорожная сеть (12.0.1)	935	Томская область, Томский муниципальный район, Спасское сельское поселение, с. Вершинино	70:14:0000000:1602 Томская область, Томский район, автомобильная дорога Томск-Аникино-Ярское с подъездом к д/о «Синий Утес» и базе ТГАСУ
6	ЗУ9	Улично-дорожная сеть (12.0.1)	1129	Томская область, Томский муниципальный район, Спасское сельское поселение, с. Вершинино	70:14:0000000:1602 Томская область, Томский район, автомобильная дорога Томск-Аникино-Ярское с подъездом к д/о «Синий Утес» и базе ТГАСУ
7	ЗУ10	Улично-дорожная сеть (12.0.1)	61	Томская область, Томский муниципальный район, Спасское сельское поселение, с. Вершинино	70:14:0000000:1602 Томская область, Томский район, автомобильная дорога Томск-Аникино-Ярское с подъездом к д/о «Синий Утес» и базе ТГАСУ

## **Сведения об отнесении образуемых земельных участков к определенной категории земель**

В соответствии с пп.а) п.35 постановления Правительства Российской Федерации от 12.05.2017 № 564 «Об утверждении Положения о составе и содержании документации по планировке территории, предусматривающей размещение одного или нескольких линейных объектов» Раздел 2. «Проект межевания территории. Текстовая часть» должен содержать сведения об отнесении образуемого земельного участка к определенной категории земель (в том числе в случае, если земельный участок в связи с размещением линейного объекта подлежит отнесению к определенной категории земель в силу закона без необходимости принятия решения о переводе земельного участка из состава земель этой категории в другую) или сведения о необходимости перевода земельного участка из состава земель одной категории в другую.

Проектом межевания территории предусмотрено отнесение к землям населенных пунктов образуемых земельных участков с условными номерами ЗУ2, ЗУ4, ЗУ5, ЗУ6, ЗУ7, ЗУ9, ЗУ10, т.к. они расположены в границах населенного пункта.

Проектом межевания территории предусмотрено отнесение к землям промышленности, энергетики, транспорта, связи, радиовещания, телевидения, информатики, земли для обеспечения космической деятельности, земли обороны, безопасности и земли иного специального назначения образуемых земельных участков с условными номерами ЗУ1, ЗУ3, ЗУ8 на основании нижеследующего:

1. образуемые земельные участки предназначены для размещения автомобильной дороги. В соответствии с Земельным кодексом Российской Федерации размещения автомобильных дорог для установления полос отвода предназначается категория земель – земли промышленности, энергетики, транспорта, связи, радиовещания, телевидения, информатики, земли для обеспечения космической деятельности, земли обороны, безопасности и земли иного специального назначения.

2. Согласно статье 11 Федерального закона Российской Федерации от 03.08.2018 № 341-ФЗ «О внесении изменений в Земельный кодекс Российской Федерации и отдельные законодательные акты Российской Федерации в части упрощения размещения линейных объектов» предоставление земельных участков в целях размещения линейных объектов федерального, регионального и местного значения осуществляется в соответствии с утвержденными документами территориального планирования и (или) документацией по планировке территории независимо от принадлежности таких земельных участков к той или иной категории земель, за исключением случаев, если в соответствии с федеральным законом не допускается размещение таких линейных объектов в границах определенных земель, зон, на определенной территории.

3. Согласно статье 36 Градостроительного кодекса Российской Федерации, действие градостроительного регламента не распространяется на земельные участки, предназначенные для размещения линейных объектов и (или) уже занятые ими.

## Перечень координат характерных точек образуемых земельных участков

№ точки	X	Y
1	2	3
ЗУ5		
1	322932.57	4325807.12
2	322933.84	4325813.95
3	322937.28	4325827.20
4	322916.86	4325826.88
5	322916.97	4325819.32
6	322917.16	4325806.89
7	322953.33	4325878.51
8	322963.01	4325898.93
9	322962.91	4325905.74
10	322952.82	4325912.30
ЗУ10		
11	322920.28	4325618.96
12	322926.84	4325618.96
13	322926.36	4325628.61
14	322920.11	4325628.49
ЗУ7		
15	322929.09	4325731.30
16	322928.99	4325733.26
17	322930.47	4325780.60
18	322930.09	4325793.81
1	322932.57	4325807.12
6	322917.16	4325806.89
19	322918.35	4325731.13
ЗУ6		
3	322937.28	4325827.20
20	322943.83	4325852.37
21	322949.96	4325871.39
7	322953.33	4325878.51
10	322952.82	4325912.30
22	322928.12	4325928.34
23	322922.75	4325913.44
24	322916.76	4325896.62
25	322915.92	4325895.40
4	322916.86	4325826.88
ЗУ9		
13	322926.36	4325628.61
26	322926.18	4325632.31
27	322933.46	4325647.41
28	322932.79	4325667.40
29	322928.16	4325682.34
30	322927.89	4325692.33
31	322930.59	4325702.82
15	322929.09	4325731.30
19	322918.35	4325731.13
32	322918.78	4325703.67

14	322920.11	4325628.49
ЗУ4		
33	322965.40	4325904.12
34	322967.70	4325909.31
35	322968.25	4325912.07
36	322978.18	4325934.08
37	322980.18	4325936.90
38	322966.19	4325944.30
39	322949.00	4325992.61
40	322943.66	4325997.22
41	322941.04	4325994.27
42	322943.73	4325991.00
43	322945.41	4325988.60
44	322948.98	4325982.33
45	322952.23	4325980.89
46	322952.85	4325965.27
47	322951.45	4325963.93
48	322944.62	4325952.33
49	322943.16	4325947.18
50	322938.02	4325938.18
51	322932.09	4325934.80
52	322928.93	4325930.59
22	322928.12	4325928.34
53	322952.81	4325912.31
9	322962.91	4325905.74
ЗУ3		
54	323237.53	4326139.34
55	323237.48	4326139.33
56	323217.49	4326136.37
57	323215.72	4326136.08
58	323231.83	4326128.08
59	323340.41	4326149.47
60	323336.75	4326149.07
61	323315.88	4326147.01
62	323314.32	4326146.78
63	323338.49	4326145.89
ЗУ2		
25	322915.92	4325895.40
4	322916.86	4325826.88
5	322916.97	4325819.32
6	322917.16	4325806.89
19	322918.35	4325731.13
32	322918.78	4325703.67
14	322920.11	4325628.49
11	322920.28	4325618.96
64	322904.73	4325618.96
65	322899.80	4325628.41
66	322899.69	4325643.46

67	322899.40	4325652.91
68	322899.18	4325666.91
69	322895.27	4325684.73
70	322894.34	4325701.84
71	322893.32	4325706.83
72	322892.92	4325726.80
73	322897.51	4325742.04
74	322899.85	4325759.69
75	322899.11	4325785.45
76	322897.41	4325794.94
77	322898.97	4325813.26
78	322901.92	4325829.31
79	322905.20	4325857.60
80	322908.01	4325872.40
81	322907.30	4325875.79
82	322911.13	4325888.40
83	323027.04	4326042.53
84	323028.47	4326041.50
85	323035.47	4326009.41
86	323035.64	4326008.66
87	323033.73	4326006.35
88	323030.85	4326016.87
89	323028.87	4326027.27
90	323020.77	4326047.07
91	323023.07	4326045.41
92	323025.31	4326026.74
93	323026.57	4326019.60
94	323028.19	4326012.58
95	323030.92	4326002.96
96	323029.14	4326000.81
97	323007.25	4325974.18
98	322994.70	4325957.36
37	322980.18	4325936.90
38	322966.19	4325944.30
39	322949.00	4325992.61
40	322943.66	4325997.22
41	322941.04	4325994.27
99	322929.90	4326007.85
100	322922.20	4326010.03
101	322925.06	4326035.75
102	322934.21	4326035.40
103	322941.96	4326033.01
104	322951.32	4326027.81
105	322958.16	4326021.01
106	322964.74	4326012.20
107	322972.10	4326005.15
108	322974.58	4325999.68
109	322978.06	4326000.49
110	322980.32	4326003.10
111	322980.89	4326007.04
112	322987.12	4326010.71
113	322989.80	4326016.45
114	322991.31	4326019.22

115	323000.16	4326025.80
116	323014.60	4326039.76
117	323017.35	4326044.40
118	323129.22	4326094.13
119	323153.47	4326093.28
120	323168.25	4326088.34
121	323168.91	4326086.75
122	323156.70	4326085.61
123	323142.92	4326082.52
124	323119.10	4326072.61
125	323109.81	4326061.42
126	323106.26	4326061.45
127	323106.80	4326068.00
128	323112.40	4326083.60
129	323119.34	4326090.81
3Y8		
135	323244.93	4326110.43
136	323253.54	4326111.88
137	323253.52	4326112.40
138	323261.56	4326113.23
130	323264.81	4326113.76
134	323264.76	4326118.27
139	323244.87	4326118.14
3Y1		
86	323035.64	4326008.66
140	323052.56	4326029.06
141	323061.69	4326038.56
142	323065.64	4326044.66
143	323073.76	4326050.50
144	323077.57	4326052.93
145	323095.49	4326057.83
146	323101.38	4326061.49
126	323106.26	4326061.45
127	323106.80	4326068.00
128	323112.40	4326083.60
129	323119.34	4326090.81
118	323129.22	4326094.13
119	323153.47	4326093.28
120	323168.25	4326088.34
121	323168.91	4326086.75
147	323176.37	4326087.45
148	323180.85	4326089.35
149	323187.51	4326098.21
150	323218.26	4326105.52
151	323226.41	4326107.08
152	323225.10	4326118.46
139	323244.87	4326118.14
134	323264.76	4326118.27
133	323284.86	4326118.27
153	323291.06	4326118.27
154	323293.62	4326120.26
155	323318.45	4326123.11
156	323328.67	4326121.71

157	323368.27	4326127.53
158	323375.62	4326134.13
159	323375.05	4326147.68
160	323365.73	4326150.81
161	323340.73	4326149.51
59	323340.41	4326149.47
63	323338.49	4326145.89
62	323314.32	4326146.78
162	323293.08	4326143.65
163	323272.34	4326141.68
164	323255.63	4326140.86
165	323245.22	4326140.24
54	323237.53	4326139.34
58	323231.83	4326128.08
57	323215.72	4326136.08
166	323201.07	4326133.64
167	323176.66	4326129.24
168	323165.02	4326126.49
169	323156.03	4326123.76
170	323135.45	4326115.60
171	323128.84	4326118.69
172	323126.22	4326119.64
173	323123.43	4326119.52
174	323108.38	4326114.69
175	323103.98	4326112.26
176	323094.69	4326106.35
177	323092.30	4326103.99
178	323091.18	4326100.82
179	323090.16	4326095.25
180	323082.37	4326089.91
181	323071.80	4326083.02
182	323056.94	4326072.86
183	323044.39	4326065.47
184	323025.94	4326051.09
185	323026.14	4326050.05
83	323027.04	4326042.53
84	323028.47	4326041.50
85	323035.47	4326009.41
91	323023.07	4326045.41
186	323022.69	4326048.56
90	323020.77	4326047.07

Перечень координат характерных точек границ территории, применительно к которой осуществляется подготовка проекта межевания

№ точки	X	Y
1	2	3
1	322974,58	4325999,68
2	322978,06	4326000,49
3	322980,32	4326003,10
4	322980,89	4326007,04
5	322987,12	4326010,71
6	322989,80	4326016,45
7	322991,31	4326019,22
8	323000,16	4326025,80
9	323014,60	4326039,76
10	323017,35	4326044,40
11	323044,39	4326065,47
12	323056,94	4326072,86
13	323071,80	4326083,02
14	323082,37	4326089,91
15	323090,16	4326095,25
16	323091,18	4326100,82
17	323092,30	4326103,99
18	323094,69	4326106,35
19	323103,98	4326112,26
20	323108,38	4326114,69
21	323123,43	4326119,52
22	323126,22	4326119,64
23	323128,84	4326118,69
24	323135,45	4326115,60
25	323156,03	4326123,76
26	323165,02	4326126,49
27	323176,66	4326129,24
28	323201,07	4326133,64
29	323217,49	4326136,37
30	323237,48	4326139,33
31	323245,22	4326140,24
32	323255,63	4326140,86
33	323272,34	4326141,68
34	323293,08	4326143,65
35	323315,88	4326147,01
36	323336,75	4326149,07
37	323340,73	4326149,51
38	323365,73	4326150,81
39	323375,05	4326147,68
40	323375,62	4326134,13
41	323368,27	4326127,53
42	323328,67	4326121,71
43	323318,45	4326123,11
44	323293,62	4326120,26
45	323291,06	4326118,27
46	323284,86	4326118,27
47	323284,88	4326116,61
48	323275,05	4326115,43
49	323261,56	4326113,23
50	323253,52	4326112,4
51	323253,54	4326111,88
52	323236,92	4326109,09
53	323218,26	4326105,52
54	323187,51	4326098,21
55	323180,85	4326089,35
56	323176,37	4326087,45
57	323156,70	4326085,61
58	323142,92	4326082,52
59	323119,10	4326072,61
60	323109,81	4326061,42
61	323101,38	4326061,49
62	323095,49	4326057,83
63	323077,57	4326052,93
64	323073,76	4326050,5
65	323065,64	4326044,66
66	323061,69	4326038,56
67	323052,56	4326029,06
68	323029,14	4326000,81
69	323007,25	4325974,18
70	322994,70	4325957,36
71	322978,18	4325934,08
72	322968,25	4325912,07
73	322967,70	4325909,31
74	322965,40	4325904,12
75	322962,91	4325905,74
76	322963,02	4325898,93
77	322949,96	4325871,39
78	322943,83	4325852,37
79	322933,84	4325813,95
80	322930,09	4325793,81
81	322930,47	4325780,60
82	322928,99	4325733,26
83	322930,59	4325702,82
84	322927,89	4325692,33
85	322928,16	4325682,34
86	322932,79	4325667,40
87	322933,46	4325647,41
88	322926,18	4325632,31

89	322926,84	4325618,96
90	322904,73	4325618,96
91	322899,80	4325628,41
92	322899,69	4325643,46
93	322899,40	4325652,91
94	322899,18	4325666,91
95	322895,27	4325684,73
96	322894,34	4325701,84
97	322893,32	4325706,83
98	322892,92	4325726,80
99	322897,51	4325742,04
100	322899,85	4325759,69
101	322899,11	4325785,45
102	322897,41	4325794,94
103	322898,97	4325813,26
104	322901,92	4325829,31
105	322905,20	4325857,60
106	322908,01	4325872,40
107	322907,30	4325875,79
108	322911,13	4325888,40
109	322916,76	4325896,62
110	322922,75	4325913,44

111	322928,93	4325930,59
112	322932,09	4325934,80
113	322938,02	4325938,18
114	322943,16	4325947,18
115	322944,62	4325952,33
116	322951,45	4325963,93
117	322952,85	4325965,27
118	322952,23	4325980,89
119	322948,98	4325982,33
120	322945,41	4325988,60
121	322943,73	4325991,00
122	322929,90	4326007,85
123	322922,20	4326010,03
124	322925,06	4326035,75
125	322934,21	4326035,40
126	322941,96	4326033,01
127	322951,32	4326027,81
128	322958,16	4326021,01
129	322964,74	4326012,20
130	322972,10	4326005,15
1	322974,58	4325999,68
Площадь – 29 510 кв.м.		