



ДЕПАРТАМЕНТ ГРАДОСТРОИТЕЛЬНОГО РАЗВИТИЯ ТОМСКОЙ ОБЛАСТИ

ПРИКАЗ

19.11.2025

№ 119

О внесении изменений в Правила землепользования и застройки муниципального образования «Корниловское сельское поселение» Томского района Томской области путем их уточнения

В соответствии с частью 5 статьи 30, статьями 31, 33 Градостроительного кодекса Российской Федерации, статьей 67.1 Водного кодекса Российской Федерации, руководствуясь Федеральным законом от 06.10.2003 № 131-ФЗ «Об общих принципах организации местного самоуправления в Российской Федерации», Уставом (Основным Законом) Томской области, Законом Томской области от 27 декабря 2023 года № 126-ОЗ «О перераспределении отдельных полномочий в области градостроительной деятельности, области земельных отношений между органами местного самоуправления отдельных муниципальных образований Томской области и исполнительными органами Томской области», постановлением Губернатора Томской области от 04.02.2022 № 6 «Об утверждении Положения о Департаменте градостроительного развития Томской области»,

ПРИКАЗЫВАЮ:

1. Внести в Правила землепользования и застройки муниципального образования «Корниловское сельское поселение» Томского района Томской области, утвержденные решением Совета Корниловского сельского поселения от 19.02.2014 № 5, путем их уточнения, следующие изменения:

1) дополнить статьей 41 следующего содержания:

«Статья 41. Зоны затопления, подтопления

На карте градостроительного зонирования муниципального образования «Корниловское сельское поселение» отображены зоны затопления территории и зоны подтопления территории, устанавливаемые в соответствии с постановлением Правительства Российской Федерации от 18.04.2014 № 360 «О зонах затопления, подтопления». Ограничения использования земельных участков в зонах затопления и подтопления устанавливаются в соответствии частью 3 статьи 67.1 Водного кодекса Российской Федерации.»;

2) Карту градостроительного зонирования изложить в новой редакции согласно приложению к настоящему приказу.

2. Комитету по делопроизводству Департамента градостроительного развития Томской области обеспечить:

1) государственную регистрацию и официальное опубликование настоящего приказа;

2) направление настоящего приказа в администрацию Томского района для опубликования в порядке, установленном для официального опубликования муниципальных правовых актов, иной официальной информации, и размещения на официальном сайте муниципального образования «Томский район», в администрацию Корниловского сельского поселения Томского района для опубликования в порядке, установленном для официального опубликования муниципальных правовых актов, иной официальной информации, и размещения на официальном сайте муниципального образования «Корниловское сельское поселение».

3. Настоящий приказ вступает в силу со дня его официального опубликования.

Начальник департамента



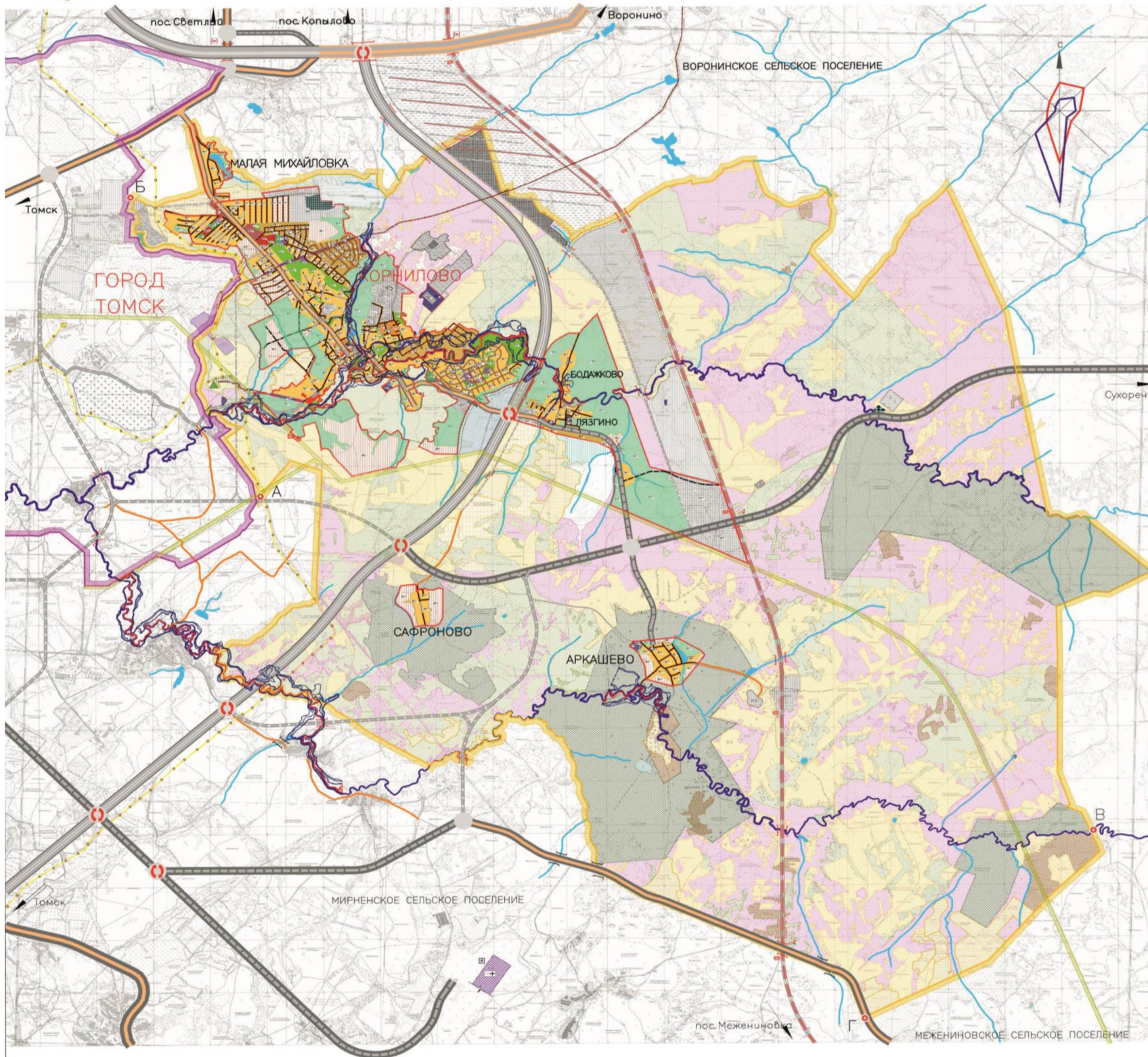
Т.Б. Мухамеджанов



ТОМСКИЙ РАЙОН
 КОРНИЛОВСКОЕ СЕЛЬСКОЕ ПОСЕЛЕНИЕ

ГРАДОСТРОИТЕЛЬНОЕ ЗОНИРОВАНИЕ

ПРАВИЛА ЗЕМЛЕПОЛЬЗОВАНИЯ И ЗАСТРОЙКИ К ПРОЕКТУ ТЕРРИТОРИАЛЬНОГО ПЛАНИРОВАНИЯ МУНИЦИПАЛЬНОГО ОБРАЗОВАНИЯ "КОРНИЛОВСКОЕ СЕЛЬСКОЕ ПОСЕЛЕНИЕ"



УСЛОВНЫЕ ОБОЗНАЧЕНИЯ

- ГРАНИЦЫ:**
- сущ. МО "Город Томск"
 - Сельского поселения
 - Населенного пункта
- НАЗВАНИЯ:**
- КОРНИЛОВО Административный центр сельского поселения
 - ЛЯЗГИНО Населенный пункт
- КАТЕГОРИИ ЗЕМЕЛЬ:**
- сущ. Земли населенных пунктов
 - планир. Земли коллективных садов
 - Земли запаса
 - Земли с/х назначения, находящиеся в аренде (поп.)
 - Земли сельскохозяйственного назначения, находящиеся в собственности хозяйства
 - Земли сельскохозяйственного назначения, покрытые лесом
 - Земли крестьянских хозяйств
 - Земли Гослесхоза
 - Земли транспорта
 - Земли обороны и безопасности
 - Земли специального назначения (аэродромы, полигон ТБО)

- ФУНКЦИОНАЛЬНЫЕ ЗОНЫ ЗА ГРАНИЦАМИ НАСЕЛЕННОГО ПУНКТА**
- сущ. Зона кедровника
 - планир. Аэропорт
 - Песчаный карьер
 - Карьер по добыче глины для производства кирпича
 - Карьер по добыче щебня
 - Производственная зона
 - Кладбище традиционного захоронения
 - Кладбище, расположенное за территорией Корниловского сельского поселения
 - Карьер
 - Месторождения золота, перспективные к разработке
 - Зона объектов по обслуживанию автотранспорта
 - Зона перспективного развития объектов по обслуживанию автотранспорта, логистических центров (1 этап строительства)
 - Зона перспективного развития объектов по обслуживанию автотранспорта, логистических центров (2 этап строительства)
 - Зона перспективного развития объектов по обслуживанию автотранспорта, логистических центров (3 этап строительства)
 - Зона перспективного развития объектов по обслуживанию автотранспорта (1 этап), расположенная за пределами границ Корниловского сельского поселения

- Зоны с особыми условиями использования территории**
- зона затопления
 - зона подтопления

- ФУНКЦИОНАЛЬНЫЕ ЗОНЫ В ГРАНИЦАХ НАСЕЛЕННОГО ПУНКТА**
- сущ. на дальнейшую перспективу
 - планир. Зона застройки индивидуальными жилыми домами
 - Зона застройки жилыми домами малоэтажности (2-3 этажа)
 - Зона застройки домами средней этажности (5-7 этажи)
 - Зона многофункциональной общестб. - жилой застройки
 - Зона размещения объектов образования
 - Зона размещения объектов культурного назначения
 - Зона размещения промышленных, сельскохозяйственных предприятий и производственных объектов (V-VI классы санитарной опасности)
 - Зона коммунально - складских предприятий и объектов
 - Зона инженерной инфраструктуры
 - Зона размещения объектов инженерной инфраструктуры
 - Зона общественных рекреационных территорий парков, садов
 - Зона спортивных комплексов и сооружений
 - Зона кладбищ

- ОБЪЕКТЫ ТРАНСПОРТНОЙ ИНФРАСТРУКТУРЫ**
- АВТОМОБИЛЬНЫЙ ТРАНСПОРТ**
- сущ. Скоростная дорога регионального значения Р-400 или К-1 С. Возможна перестройка в дорогу федерального значения (Большая транспортная магистраль)
 - планир. Скоростная дорога регионального значения (Большая транспортная магистраль)
 - Дорога обычного типа регионального значения
 - Скоростная дорога местного значения
 - Дорога обычного типа местного значения
 - Мостовое сооружение
 - Автомобильная развязка в 1 урбине
 - Автомобильная развязка в 2х урбинах
 - Автомобильная развязка в 1 урбине в границах населенного пункта

- ВОЗДУШНЫЙ ТРАНСПОРТ**
- сущ. Аэропорт
 - планир. Аэропорт
 - Взлетно-посадочная полоса

- ЖЕЛЕЗНОДОРОЖНЫЙ ТРАНСПОРТ**
- сущ. Железная дорога магистральная электрифицированная (плановая)
 - планир. Внутрисистемная соединительная и подвязная пути (плановая)
 - Станция железнодорожная
 - Железнодорожный переезд
 - Железнодорожный тоннель

- ИНЖЕНЕРНЫЕ СЕТИ**
- Сушествующий магистральный газопровод высокого давления
 - Сушествующий распределительный газопровод с давлением в 6 атм.
 - ЛЭП 220кВ
 - Газораспределительная станция (ГРС)
- ГИДРОГРАФИЯ**
- Реки
 - Ручьи
 - Овра, борознища