



КОМИТЕТ ПО ОХРАНЕ ОБЪЕКТОВ КУЛЬТУРНОГО НАСЛЕДИЯ ТОМСКОЙ ОБЛАСТИ

ПРИКАЗ

24.08.2020

№ 0115/01-07

Об утверждении предмета охраны объекта культурного наследия
регионального значения «Дом жилой», кон. XIX в., (г. Томск)

В соответствии со статьями 9.2., 33 Федерального закона от 25.06.2002 № 73-ФЗ «Об объектах культурного наследия (памятниках истории и культуры) народов Российской Федерации», подпунктом е) пункта 4) части 2 статьи 5 Закона Томской области от 06.09.2016 № 98-ОЗ «Об объектах культурного наследия (памятниках истории и культуры) Томской области», подпунктом г) пункта 8) части 9 главы 2 Положения о Комитете по охране объектов культурного наследия Томской области, утвержденного постановлением Губернатора Томской области от 29.04.2016 № 37,

ПРИКАЗЫВАЮ:

1. Утвердить предмет охраны объекта культурного наследия регионального значения «Дом жилой», кон. XIX в., расположенного по адресу (местонахождение): Томская область, г. Томск, Карташова улица, 22, согласно приложению к настоящему приказу.

2. Контроль за исполнением настоящего приказа возложить на председателя Комитета по охране объектов культурного наследия Томской области.

Председатель комитета

Е.В.Перетягина



УТВЕРЖДЕН

приказом Комитета по охране
объектов культурного наследия
Томской области
от 24.08.2020 № 0115/01-07

Предмет охраны объекта культурного наследия регионального значения
«Дом жилой», кон. XIX в., расположенного по адресу: Томская область, г. Томск,
Карташова улица, 22

1. Градостроительные характеристики здания:

1.1 Местоположение здания в южной части квартала, в строчке застройки, главным (южным) фасадом по красной линии ул. Карташова с развитием объема в глубину квартала и организацией внутреннего двора. Формирует линию застройки по ул. Карташова.

1.2 Габариты здания на дату строительства кон. XIX в. и его силуэт.

1.3 Беспрепятственное визуальное восприятие здания в сложившейся застройке. Секторы и направления видовых раскрытий здания с ул. Карташова и со стороны внутри дворовой территории.

1.4 Исторический характер ограждения территории усадьбы (устанавливается по результатам реставрационных исследований).

2. Объемно-пространственная композиция здания на дату строительства кон. XIX в. Двухэтажное здание из смешанных материалов (1-й этаж – кирпич, 2-й этаж – дерево). Форма плана Г-образная, вытянутая по оси север-юг с выступающим ризалитом по северному фасаду. Высотные отметки по венчающему карнизу здания.

3. Крыша на дату сохранившихся элементов, ее конфигурация (вальмовая), габаритные размеры и высотные отметки по коньку. Характер кровельного покрытия листовой металл с фальцовкой и окраской. Местоположение и форма слуховых окон. Местоположение водосточных труб. Кирпичные печные трубы.

4. Композиция и архитектурно-художественное оформление фасадов здания на дату строительства кон. XIX в.:

4.1 Главный (южный) фасад симметричной композиции решен в 6 осей проемов (с чередованием 3-3). Восточный фасад асимметричной композиции: основной объем решен по 1 этажу в 3 оси проемов (с трехчастным окном по центральной оси) по 2 этажу – в 4 оси окон, фасад дворового ризалита – в 1 ось оконных проемов. Западный фасад асимметричной композиции решен в уровне 2-го этажа в 6 осей окон, в уровне 1-го этажа – в 8 осей проемов (с чередованием 2-2-4), местоположение главных входов (по 3-й и 4-й осям проемов) акцентировано козырьком. Северный фасад асимметричной композиции с выступающим объемом ризалита, решен по основному объему в 2 оси оконных проемов. Исторический вид фасада ризалита (устанавливается по результатам реставрационных исследований).

4.2 Местоположение, форма и габаритные размеры оконных проемов: оконные проемы 1-го и 2-го этажей лучковые (окна 2-го этажа более вытянутые). Крупный оконный проем 1-го этажа восточного фасада с трехчастной лучковой перемычкой.

4.3 Местоположение, форма и габаритные размеры основных входов: главный вход – 2 дверных проема (входы на 1-й и 2-й этажи), расположенные на западном фасаде. Проемы прямоугольной формы для одностворчатых дверей с узкими остекленными фрамугами.

4.4 Декоративное оформление кирпичной части здания (1 этаж): широкий междуэтажный карниз с «поребриком» покрытый металлическим фартуком, элементы декора из лекального кирпича (в оконных простенках) и двойные фигурные полуколонны с капителями, расположенные по осям лопаток южного, восточного и западного фасадов, простое рамочное с закругленными углами обрамлением оконных проемов. Декоративное

оформление деревянной части здания (2 этаж): профильный карниз большого выноса с резным подзором и двухъярусным фризом, оформленные пропиленной резьбой растительного орнамента; обшивка из профильных досок (горизонтальная, в уровне низа окон – вертикальная), узкий профильный пояс с резным декором на месте стыка обшивок. Наличники оконных проемов с криволинейным («волнообразным») завершением лобовой доски, оформленной профильным карнизом, накладной пропиленной резьбой растительного орнамента и токарными «вазонами» (по осям боковин). Боковины фигурные с точеными колонками и профильным обрамлением. Подоконная доска фигурной формы оформлена накладной пропиленной резьбой растительного орнамента и обвязкой криволинейной симметричной формы с плоской контурной накладкой, свесы боковин решены в виде токарных «вазонов». Наличник окна ризалита (по восточному фасаду) небольшой простой с фигурной нижней доской и призматическими свесами боковин (исторический вид наличника устанавливается по результатам реставрационных исследований). Декоративное оформление лопаток: профильные пояски, накладная объемная резьба (прямоугольные граненые детали, вазон с ветвями, резьба геометрического и растительного орнамента). Элемент декора в виде надписи «1896», расположенный на центральной лопатке главного (южного) фасада. Накладные элементы квадратной формы в обрамлении вентиляционных продухов, расположенных в уровне междуэтажного перекрытия. Декоративное оформление парадного входа (устанавливается по результатам реставрационных исследований).

5. Виды отделки фасадной поверхности здания на дату строительства кон. XIX в.: лицевая кирпичная кладка 1-го этажа с использованием лекального кирпича для детализации фасадов без окраски, дощатая профильная обшивка деревянной части здания и элементы фасадного декора с окрашенной поверхностью (наличие окрасочного состава на обшивке устанавливается по результатам реставрационных исследований).

6. Колористическое решение фасадов здания на дату строительства кон. XIX в. (устанавливается по результатам реставрационных исследований).

7. Заполнения дверных и оконных проемов на дату сохранившихся элементов, их материал (дерево), характер оформления. Оконные коробки деревянные с профильным подоконником (включая профильное обрамление проемов 2-го этажа). Лучковая форма оконных рам и рисунок оконных переплетов. Исторический вид наружных, внутренних дверей и заполнения трехчастного окна 1-го этажа восточного фасада (устанавливается по результатам реставрационных исследований).

8. Пространственно-планировочная структура интерьеров здания в габаритах конструкций капитальных стен и перекрытий на дату строительства кон. XIX в., включая местоположение, габариты и форму дверных проемов всех помещений здания. Историческая планировочная структура здания – анфиладная с расположением входного узла с лестницей по оси бокового фасада.

9. Конструктивные элементы здания на дату строительства кон. XIX в. Фундамент из бутового камня, стены 1-го этажа из красного глиняного кирпича, стены 2-го этажа из бревен рубленных в «обло», перекрытия деревянные по балкам.

10. Лестницы на дату сохранившихся элементов: парадная лестница – одномаршевая деревянная с врезными ступенями, расположенная в западной части здания (по оси парадного входа).

11. Архитектурно-художественное оформление интерьеров на дату строительства кон. XIX в. (устанавливается по результатам реставрационных исследований).

12. Инженерно-техническое оборудование – элементы первоначальной системы отопления – печи (при условии их соответствия ценному историческому периоду). Система вентиляции конструкций (продухи на фасадах).

Приложение
к Предмету охраны объекта
культурного наследия регионального
значения «Дом жилой», кон. XIX в.,
расположенного по адресу: Томская
область, г. Томск, Карташова улица, 22

Фотографические изображения объекта культурного наследия

Автор снимков: архитектор ОГАУК «Центр по охране памятников»

Рачковская О.Н., дата съемки: 11.09.2019 г.



Видовая точка № 1.

Общий вид здания с юго-западной стороны



Видовая точка № 2.

Западный фасад здания (Яблонская М.А., 17.10.2017 г.)



Видовая точка № 3.

Восточный фасад здания. В центре по 1-му этажу, трехчастное окно с фигурной перемычкой
(автор снимка: Яблонская М.А., дата съемки: 17.10.2017 г.)



Видовая точка № 4.

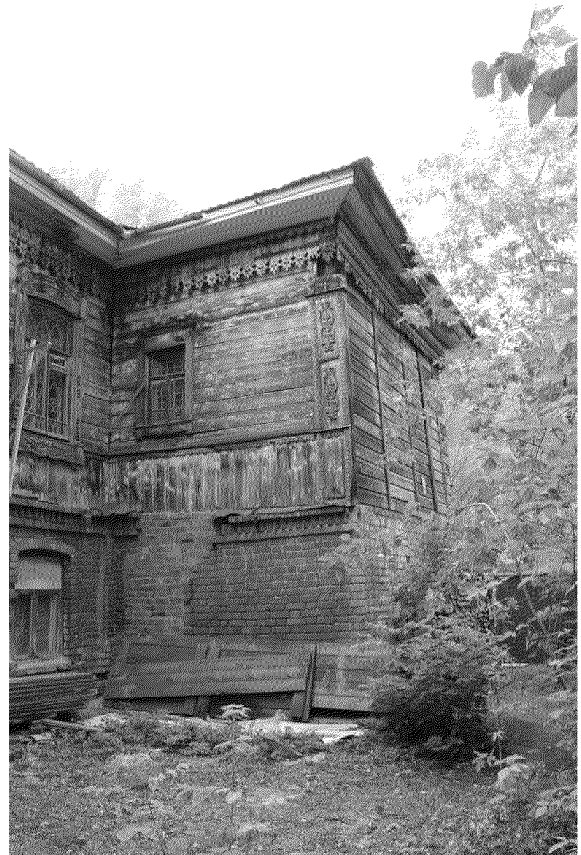
Фрагмент карниза с элементами резного декора (Яблонская М.А., 17.10.2017)



Видовая точка № 5.
Северный (дворовый) фасад здания
(автор снимка: Яблонская М.А., дата съемки: 17.10.2017 г.)



Видовая точка № 6
Фрагмент северного фасада



Видовая точка № 7
Фрагмент северного фасада.
Выступающий ризалит



Видовая точка № 8
Западный фасад. Окно 1-го этажа



Видовая точка № 9
Западный фасад. Окно 2-го этажа



Видовая точка № 10
Южный фасад. Центральная лопатка.
Элементы декора лопаток – накладная объемная,
ажурная, пропиленная резьба



Видовая точка № 11
Южный фасад. Боковые лопатки.
Элементы декора лопаток – накладная объемная,
ажурная, пропиленная резьба



Видовая точка № 12
Фрагмент северного фасада. Угловые лопатки.
Элементы декора лопаток – накладная объемная,
ажурная, пропильная резьба



Видовая точка № 13
Фрагмент южного фасада. Декоративные элементы
кирпичной части здания в виде парных
фигурных полуколоннок



Видовая точка № 14
Фрагмент декора главного фасада



Видовая точка № 15
Деревянная одномаршевая лестница на 2-й этаж