



КОМИТЕТ ПО ОХРАНЕ ОБЪЕКТОВ КУЛЬТУРНОГО НАСЛЕДИЯ ТОМСКОЙ ОБЛАСТИ

ПРИКАЗ

13.08.2020

№ 0108/01-07

Об утверждении предмета охраны объекта культурного наследия
регионального значения «Дом жилой», кон. XIX в., (г. Томск)

В соответствии со статьями 9.2., 33 Федерального закона от 25.06.2002 № 73-ФЗ «Об объектах культурного наследия (памятниках истории и культуры) народов Российской Федерации», подпунктом е) пункта 4) части 2 статьи 5 Закона Томской области от 06.09.2016 № 98-ОЗ «Об объектах культурного наследия (памятниках истории и культуры) Томской области», подпунктом г) пункта 8) части 9 главы 2 Положения о Комитете по охране объектов культурного наследия Томской области, утвержденного постановлением Губернатора Томской области от 29.04.2016 № 37,

ПРИКАЗЫВАЮ:

1. Утвердить предмет охраны объекта культурного наследия регионального значения «Дом жилой», кон. XIX в., расположенного по адресу (местонахождение): Томская область, г. Томск, Никитина улица, 4а, согласно приложению к настоящему приказу.

2. Контроль за исполнением настоящего приказа возложить на председателя Комитета по охране объектов культурного наследия Томской области.

Председатель комитета

Е.В.Перетягина



УТВЕРЖДЕН

приказом Комитета по охране
объектов культурного наследия
Томской области
от 13.08.2020 № 0108/01-07

Предмет охраны объекта культурного наследия регионального значения
«Дом жилой», кон. XIX в., расположенного по адресу: Томская область, г. Томск,
Никитина улица, 4а

1. Градостроительные характеристики здания:

1.1 Местоположение здания в южной части квартала, в строчке застройки, главным (южным) фасадом по красной линии ул. Никитина, с развитием основного объема в глубину квартала и организацией внутреннего двора. Формирует линию застройки по ул. Никитина.

1.2 Габариты здания на дату строительства кон. XIX в. и его первоначальный силуэт.

1.3 Беспрепятственное визуальное восприятие здания в сложившейся застройке. Секторы и направления видовых раскрытий здания с ул. Никитина и со стороны внутри дворовой территории.

1.4 Исторический характер ограждения территории (устанавливается по результатам реставрационных исследований).

2. Объемно-пространственная композиция здания на дату строительства кон. XIX в. Двухэтажное деревянное здание на кирпичном цоколе с подвалом под частью здания. В плане прямоугольной формы, вытянутой по оси север-юг, со стороны западного фасада расположена 2-х этажная пристройка с уровнем карниза ниже уровня карниза основного объема здания. Высотные отметки по венчающему карнизу всех объемов здания.

3. Крыша на дату сохранившихся элементов, ее конфигурация (над основным объемом вальмовая), ее габаритные размеры и высотные отметки по коньку. Характер кровельного покрытия листовой металл с фальцовкой и окраской. Местоположение и форма слухового окна. Местоположение водосточных труб. Конфигурация крыши пристройки (устанавливается по результатам реставрационных исследований).

4. Композиция и архитектурно-художественное оформление фасадов здания на дату строительства кон. XIX в.:

4.1. Главный (южный) фасад фронтальной композиции, решен по основному объему в 5 осей оконных проемов, по пристройке – в одну ось сдвоенных проемов (по 2-му этажу). Восточный фасад симметричный в 4 оси оконных проёмов (по 3-й оси в уровне 2-го этажа расположена балконная дверь, между 1 и 2 осями – ложное окно). Местоположение веранды по центральной оси фасада (исторический вид и габаритные размеры веранды устанавливаются по результатам реставрационных исследований). Композиция северного фасада фронтальная, решена по основному объему в 5 осей оконных проемов, по пристройке – в одну ось проемов (в уровне 1-го этажа – сдвоенные дверные проемы, в уровне 2-го этажа – окно), композиционная ось пристройки акцентирована крыльцом с навесом на столбах. Композиция западного фасада пристройки (устанавливается по результатам реставрационных исследований).

4.2. Местоположение, форма и габаритные размеры оконных проемов: лучковые (в уровне 2-го этажа более вытянутые по высоте). Окно северного фасада пристройки – квадратное. Конфигурация и габаритные размеры окон подвала устанавливаются по результатам реставрационных исследований.

4.3. Местоположение, форма и габаритные размеры основных входов: местоположение парадного входа по оси пристройки со стороны главного (южного) фасада, дворовые входы – два дверных проема для одностворчатых дверей с фрамугами, расположенные по оси пристройки со стороны северного фасада.

4.4. Декоративное оформление фасадов основного объема здания (включая отдельные элементы фасадного декора, восстановленные в процессе научной реставрации). Тип, рисунок и техника выполнения деревянного резного декора. Венчающий карниз массивный профильный с большим выносом и широким фризом, обшитым профильными досками. Обшивка из горизонтальных профильных досок. Профильный междуэтажный пояс с резным декором из пропиленной резьбы (на южном и восточном фасадах). Лопатки и их декор (композиционное деление на четыре равные части, обрамление по контуру профильной рамкой, накладной декор из плоской пропиленной резьбы тонкого рисунка, профильный карниз в уровне междуэтажного пояса). Лопатки дворового (северного) фасада без элементов резного декора. Наличники оконных проемов с полукруглой на «плечиках» формой лобовой доски, оформленной профильным карнизом (по контуру завершения) и декором из плоской пропиленной резьбы тонкого рисунка. Боковины без декора, свесы прямоугольные, нижняя доска наличника фигурной формы, декорирована двумя завитками по нижнему контуру. Наличник балконной двери решен аналогично. Ставни окон 1-го этажа деревянные лучковые двухстворчатые филенчатые. Выступающий цоколь, покрытый металлическим фартуком. Крыльцо дворового (северного) фасада здания с деревянным лучковой формы навесом на столбах (исторический вид оформления входа устанавливается по результатам реставрационных исследований). Элементы фасадного декора пристройки: профильный деревянный карниз, обшивка из горизонтальных профильных досок, угловые лопатки аналогичные, но без резного декора. Наличник сдвоенных окон 2-го этажа главного фасада с двойным треугольным на «плечиках» завершением лобовой доски, фигурной нижней доской и его декор (профильный карниз с резным подзором, декор из плоской пропиленной резьбы тонкого рисунка, плоская фигурная окантовка нижнего контура). Простой рамочный наличник окна северного фасада пристройки.

5. Виды отделки фасадной поверхности здания на дату строительства кон. XIX в.: кирпичная кладка цоколя под штукатурку с окраской, обшивка деревянной части здания и элементы фасадного декора с окрашенной поверхностью.

6. Колористическое решение фасадов здания на дату строительства кон. XIX в., (устанавливается по результатам реставрационных исследований).

7. Заполнения дверных и оконных проемов на дату сохранившихся элементов, их материал (дерево), конструкция и характер оформления. Оконные коробки деревянные с профильным подоконником и профильным обрамлением проемов, лучковая форма оконных рам и рисунок оконных переплетов с мелкой расстекловкой. Наружные двери дворового входа – деревянные дощатые на шпонках и кованых металлических навесах, дверная коробка с импостами и узкими остекленными фрамугами. Внутренние двери – деревянные филенчатые с окраской. Балконная дверь (в уровне 2-го этажа восточного фасада) – деревянная двойная двухстворчатая филенчатая остекленная и окрашенная.

8. Пространственно-планировочная структура интерьеров здания в габаритах конструкций капитальных стен и перекрытий на дату строительства кон. XIX в., включая местоположение, габариты и форму дверных проемов всех помещений здания.

9. Конструктивные элементы здания на дату строительства кон. XIX в. Фундамент бутовый, стены подвала и цоколь – из красного глиняного кирпича, стены основного объема из бревен, рубленных в «обло» с обшивкой по фасадам, перекрытия деревянные по балкам.

10. Лестницы на дату сохранившихся элементов: деревянная одномаршевая лестница, расположенная в западной части здания (в пристройке). Местоположение парадной лестницы.

11. Архитектурно-художественное оформление интерьеров здания на дату строительства кон. XIX в.: декоративное оформление потолков профильными штукатурными тягами, их материал, местоположение, профиль сечения.

12. Инженерно-техническое оборудование – элементы первоначальной системы отопления – печи (при условии их соответствия ценному историческому периоду). Система вентиляции конструкций (продухи на фасадах в уровне междуэтажного и чердачного перекрытий, отверстия в уровне чердака пристройки).

Приложение
к Предмету охраны объекта
культурного наследия регионального
значения «Дом жилой», кон. XIX в.,
расположенного по адресу: Томская
область, г. Томск, Никитина улица, 4а

Фотографические изображения объекта культурного наследия

Автор снимков: архитектор ОГАУК "Центр по охране памятников"
Рачковская О.Н., дата съемки: 17.04.2020 г.



Видовая точка № 1.
Панорама застройки улицы Никитина.



Видовая точка № 2.
Вид здания в строчке застройки ул. Никитина.



Видовая точка № 3.
Общий вид здания с ул. Никитина.



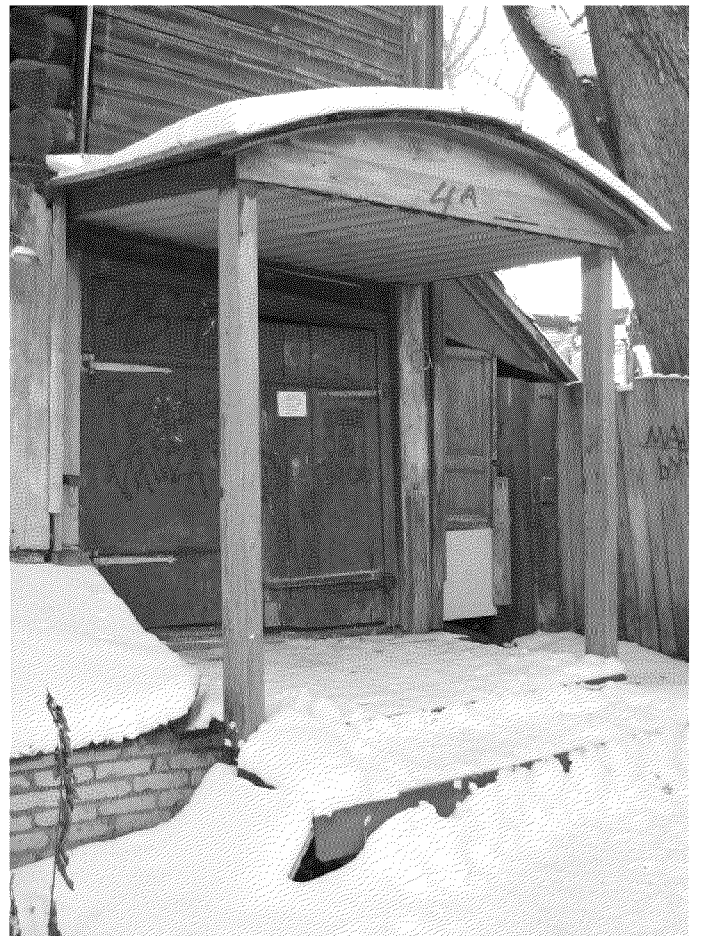
Видовая точка № 4.
Главный (южный) фасад здания.



Видовая точка № 5.
Общий вид здания с территории двора.



Видовая точка № 6
Фрагмент северного фасада: дворový вход и вход в подвал.



Видовая точка № 7
Крыльцо северного фасада с навесом на столбах.
(Яблонская М.А., дата съемки: 18.11.2014 г.)



Видовая точка № 8.
Фрагмент главного фасада, окна первого этажа со ставнями.



Видовая точка № 9
Фрагмент восточного фасада,
место расположения утраченной веранды



Видовая точка № 10
Окно 2-го этажа южного фасада
(Яблонская М.А., дата съемки: 18.11.2014 г.)



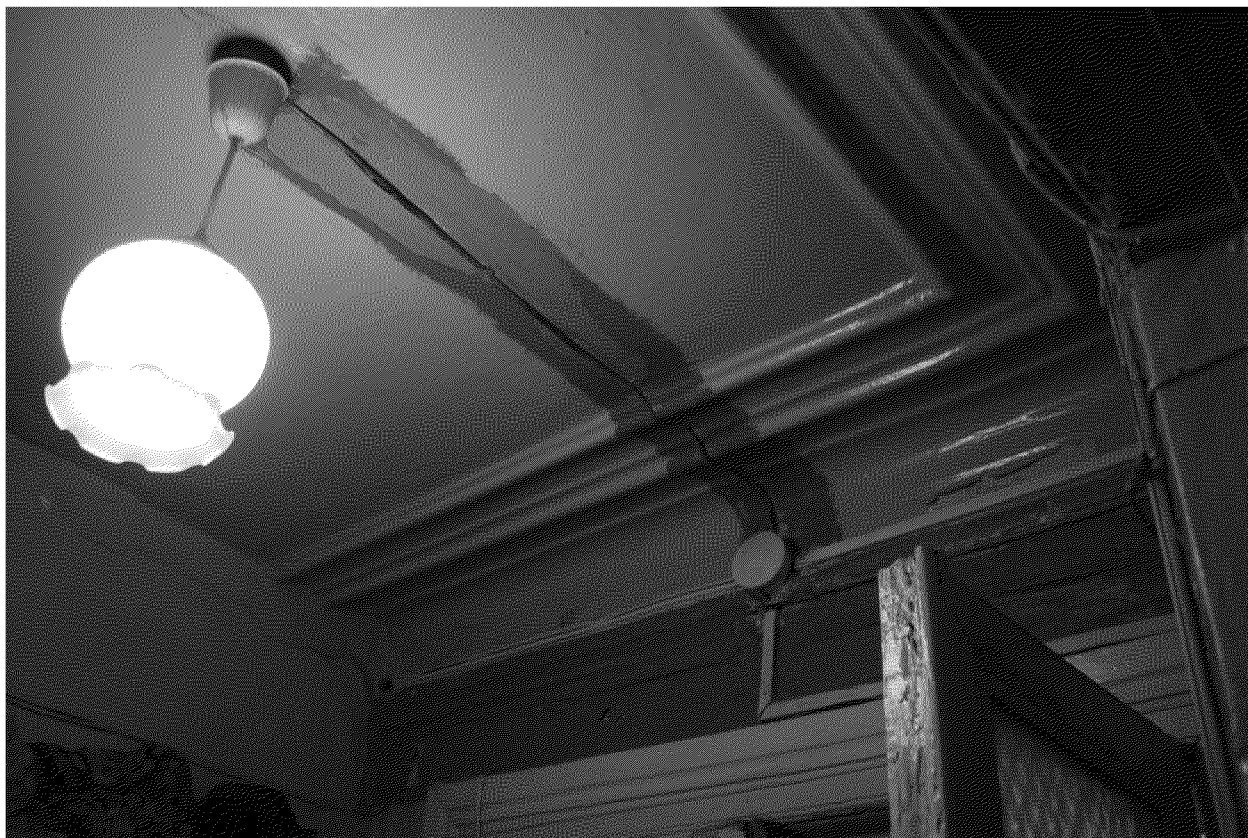
Видовая точка № 11
Фрагмент западного фасада.



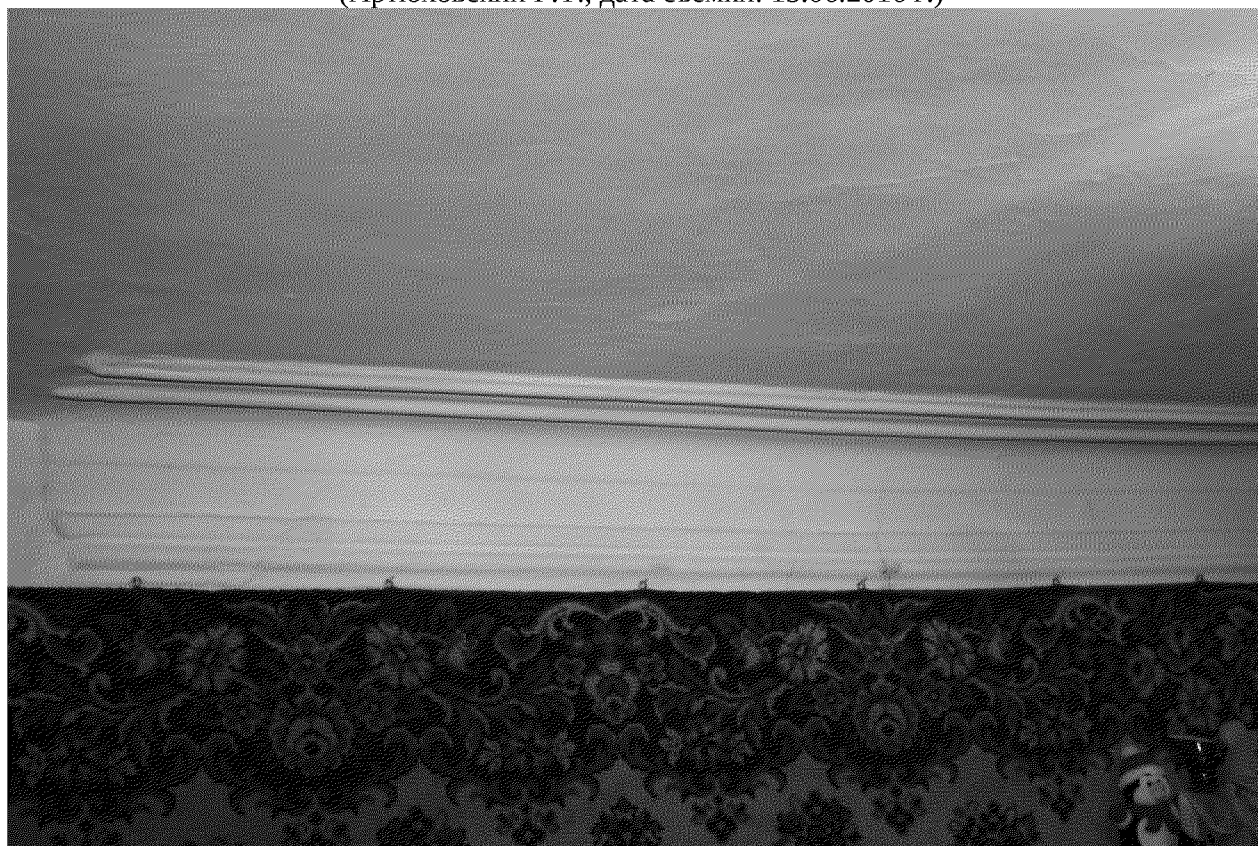
Видовая точка № 12
Фрагмент главного (южного) фасада.



Видовая точка № 13
Входные двери дворового (северного) фасада.
(Яблонская М.А., дата съемки: 18.11.2014 г.)



Видовая точка № 14
Квартира 1-го этажа. Потолочные тяги в отделке потолка помещения
(Артюховский Г.Т., дата съемки: 15.06.2016 г.)



Видовая точка № 15
Квартира 1-го этажа. Потолочные тяги в отделке потолка помещения
(Артюховский Г.Т., дата съемки: 15.06.2016 г.)