



КОМИТЕТ ПО ОХРАНЕ ОБЪЕКТОВ КУЛЬТУРНОГО НАСЛЕДИЯ ТОМСКОЙ ОБЛАСТИ

ПРИКАЗ

29.06.2020

№ 0096/01-07

Об утверждении предмета охраны объекта культурного наследия регионального значения «Дом жилой», сер. XIX в. (г. Томск)

В соответствии со статьями 9.2., 33 Федерального закона от 25.06.2002 № 73-ФЗ «Об объектах культурного наследия (памятниках истории и культуры) народов Российской Федерации», подпунктом е) пункта 4) части 2 статьи 5 Закона Томской области от 06.09.2016 № 98-ОЗ «Об объектах культурного наследия (памятниках истории и культуры) Томской области», подпунктом г) пункта 8) части 9 главы 2 Положения о Комитете по охране объектов культурного наследия Томской области, утвержденного постановлением Губернатора Томской области от 29.04.2016 № 37,

ПРИКАЗЫВАЮ:

1. Утвердить Предмет охраны объекта культурного наследия регионального значения «Дом жилой», сер. XIX в., расположенного по адресу: Томская область, г. Томск, Октябрьская улица, 71 (ранее сложившийся адрес по акту включения в реестр: г. Томск, Октябрьская улица, 69), согласно приложению к настоящему приказу.

2. Контроль за исполнением настоящего приказа возложить на председателя Комитета по охране объектов культурного наследия Томской области.

Председатель комитета

Е.В.Перетягина



Ю.С.Матвеева

УТВЕРЖДЕН

приказом Комитета по охране
объектов культурного наследия
Томской области
от 29.06.2020 № 0096/01-07

Предмет охраны объекта культурного наследия регионального значения
«Дом жилой», сер. XIX в., расположенного по адресу: Томская область, г. Томск,
Октябрьская улица, 71

Предметом охраны объекта культурного наследия, включающего в себя: жилой дом и деревянное ограждение территории усадьбы с воротами, являются:

1. Градостроительные характеристики:

1.1. Местоположение здания в строчке периметральной застройки квартала, главным (восточным) фасадом по красной линии улицы Октябрьской, формирует строчку застройки улицы.

1.2. Здание входит в состав исторической усадьбы сер. XIX в. и занимает главенствующее положение в структуре домовладения (главный жилой дом).

1.3. Габариты здания и его силуэт, акцентированный по северному фасаду треугольным фронтоном пристройки.

1.4. Секторы и направления видовых раскрытий здания при его восприятии с улицы Октябрьской, переулка Песочного (с перекрестка) и с дворовой территории усадьбы.

1.5. Историческое ограждение территории усадьбы, расположенное по линии главного фасада жилого дома (по улице Октябрьской). Фрагменты деревянного ограждения – заплот (тип ограждения из горизонтальных бревен, зафиксированных в пазах вертикальных столбов). Деревянные ворота на столбах симметричной трехчастной композиции с двумя калитками (вторая ложная), их материал, конструкция и декоративное оформление (дощатая обшивка в виде руста с веерным замковым камнем над проемами калиток, фигурные пояски, массивный цоколь). Полотна ворот и калиток с массивной обвязкой и дощатым заполнением в виде филенок (верхняя – вертикальная, нижняя – горизонтальная), металлические кованые навесы. Вид навершия ворот (устанавливается по результатам реставрационных исследований).

2. Объемно-пространственная композиция здания на дату строительства основного объема сер. XIX в. и дату строительства дворовых пристроек нач. XX в. Дом деревянный типа крестовик одноэтажный на высоком подклете с тремя пристройками по северному фасаду. Одна пристройка объединена общей крышей с первоначальным объемом дома и акцентирована фронтоном, две другие пристройки более низкие по высоте. Форма плана – прямоугольная с выступающим объемом боковой пристройки с западной стороны. Высотные отметки по венчающим карнизам всех объемов здания.

3. Конфигурация (форма) крыши (над основным объемом с пристройкой – вальмовая, над двумя более низкими пристройками – односкатная), её габаритные размеры и высотные отметки по коньку и фронтону. Исторический характер кровельного покрытия (устанавливается по результатам реставрационных исследований). Кирпичные дымовые трубы. Местоположение и форма слухового окна (полукруглое отверстие в тимпане треугольного фронтона дворовой пристройки).

4. Композиция и архитектурно-художественное оформление фасадов здания на дату пристройки дополнительных объемов (пристроек) нач. XX в.:

4.1. Главный (восточный) фасад решен по основному объему в 3 оси окон и дополнен боковой пристройкой с «глухим» фасадом (оконный проем заложен,

его ценность устанавливается по результатам реставрационных исследований). Боковой (южный) фасад решен в 3 оси окон. Западный фасад решен в 2 оси окон по основному объему с асимметричным расположением выступающего бокового объема пристройки с «глухим» фасадом. Северный фасад решен тремя разными по высоте пристройками, композиционную ось фасада акцентирует двухэтажная пристройка с треугольным фронтоном в уровне крыши (исторический вид фасада устанавливается по результатам реставрационных исследований).

4.2. Местоположение и габариты основных входов в здание: проемы прямоугольной формы, расположенные со стороны северного фасада.

4.3. Местоположение, размеры и форма оконных проемов: окна небольшие прямоугольные (окна подклета более мелкие, приближенные к квадратным, оконные проемы пристроек – в виде квадратных отверстий).

4.4. Декоративное оформление фасадов основного объема здания: карниз массивный профильный большого выноса, наличники окон подклета простые с профилированной прямоугольной полкой наверху, резными свесами боковин и фигурной нижней доской. Окна верхнего этажа без наличников с профилированной прямоугольной полкой наверху на оконной коробке. Ставни окон подклета и верхнего этажа – одностворчатые дощатые на шпонках и кованых навесах с коваными запорными элементами. Декор пристроек: деревянный профильный карниз аналогичный карнизу основного объема.

5. Виды отделки фасадной поверхности на дату строительства здания сер. XIX в. с пристройками нач. XX в. Бревчатые стены сруба и элементы фасадного декора без окраски.

6. Колористическое решение фасадов на дату строительства здания сер. XIX в. – нач. XX в. (устанавливается по результатам реставрационных исследований).

7. Заполнения дверных и оконных проемов на дату сохранившихся элементов, их материал (дерево), характер оформления, рисунок переплета оконных рам. Оконные коробки массивные деревянные с профильным подоконником. Деревянные коробки всех дверных проемов – прямоугольные с широкими откосами (в т.ч. с профильным обрамлением проема). Полотна внутренних дверей верхнего этажа – филенчатые, двухстворчатые с рифленой вставкой. Наружные входные двери – массивные дощатые одностворчатые на шпонках и кованых навесах.

8. Пространственно-планировочная структура интерьеров здания в габаритах капитальных несущих конструкций стен и перекрытий на дату строительства здания сер. XIX в. с пристройками нач. XX в., включая габариты дверных проемов всех помещений здания.

9. Конструктивные элементы здания на дату строительства сер. XIX в. с пристройками нач. XX в.: стены основного объема из бревен, рубленных в «обло» и окантованных внутри помещений, перекрытия – плоские по балкам, стены пристроек из окантованных бревен, рубленных в «лапу». Перегородки из профильных досок (в пристройке).

10. Лестница на дату сохранившихся элементов, ее местоположение (в пристройке северного фасада), материал (дерево), конструкция (с врезными ступенями), конфигурация маршей (Г-образная), форма ступеней (с валиком).

11. Инженерно-техническое оборудование здания на дату сохранившихся элементов. Печи, оштукатуренные и окрашенные с элементами декора (при условии подтверждения их соответствия ценному историческому периоду).

Фотографические изображения объекта культурного наследия прилагаются.

Приложение
к Предмету охраны объекта
культурного наследия регионального
значения «Дом жилой», сер. XIX в.,
расположенного по адресу: Томская
область, г. Томск, Октябрьская
улица, 71

Фотографические изображения объекта культурного наследия



Видовая точка № 1.

Вид усадьбы с ул. Октябрьской (автор снимка: Коханенко П.Н., 1968-1974 гг.)



Видовая точка № 2.

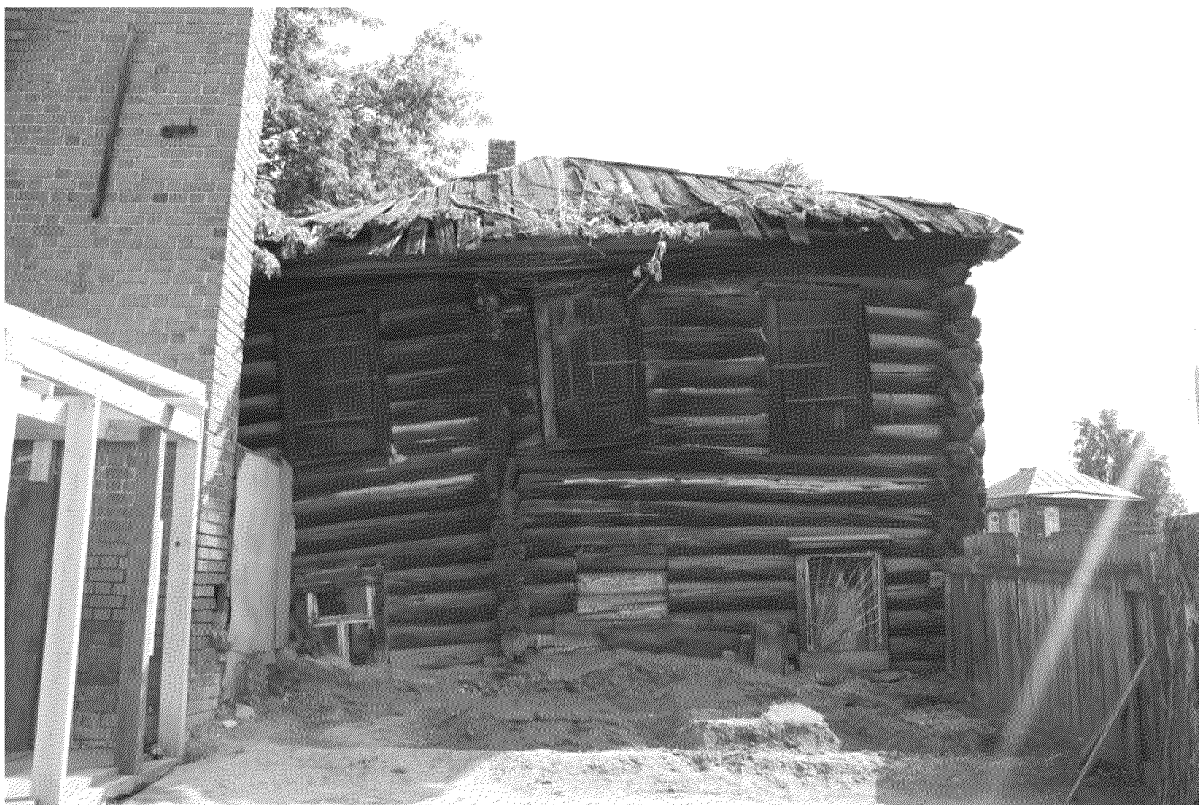
Общий вид усадьбы с ул. Октябрьской (фото: Яблонской М.А., 2004 г.)



Видовая точка № 3.
Общий вид усадьбы с ул. Октябрьской (фото: Горбань К.Е., 15.06.2020 г.)



Видовая точка № 4.
Главный (восточный) фасад здания, вид с ул. Октябрьской
(фото: Горбань К.Е., 15.06.2020 г.)



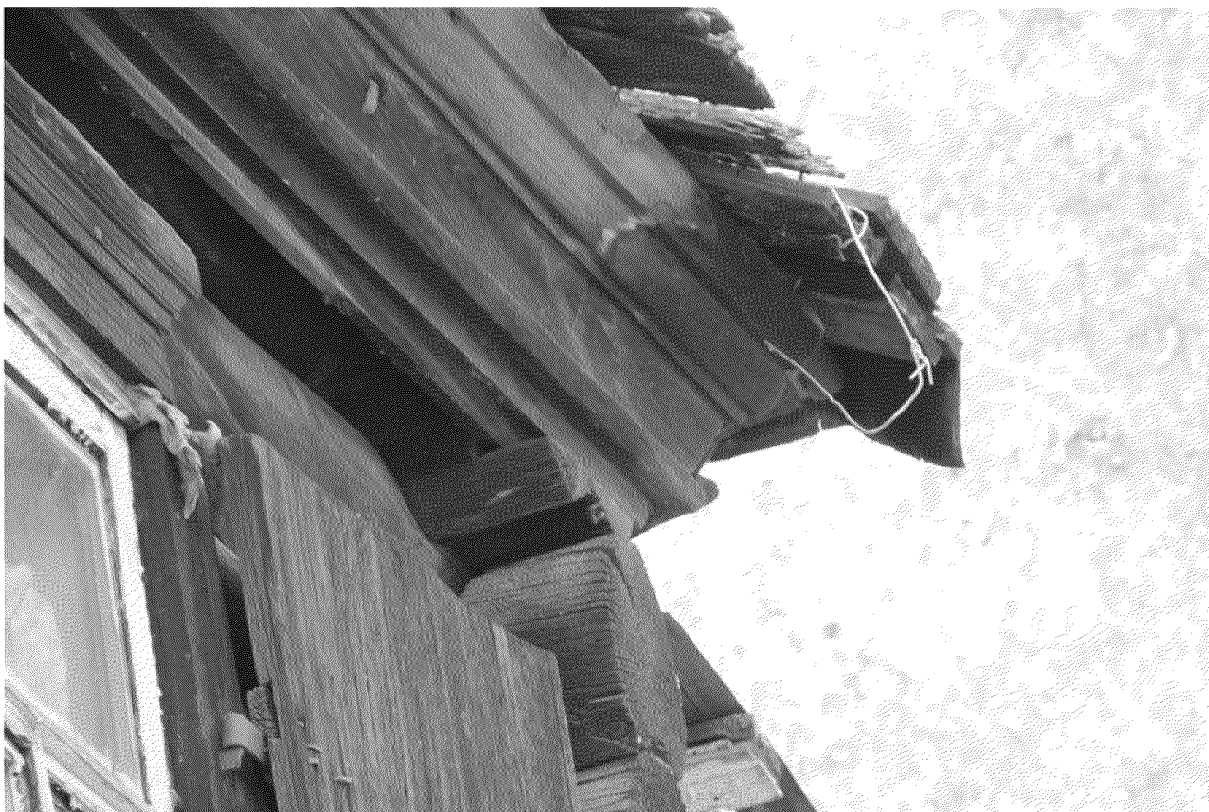
Видовая точка № 5.
Боковой (южный) фасад здания, вид с территории соседнего участка
(фото: Горбань К.Е., 15.06.2020 г.)



Видовая точка № 6.
Юго-восточный угол дома
(фото: Мартыновой О.В., 28.09.2018)



Видовая точка № 7.
Окно южного фасада со ставнями
(фото: Яблонской М.А., 19.10.2016)



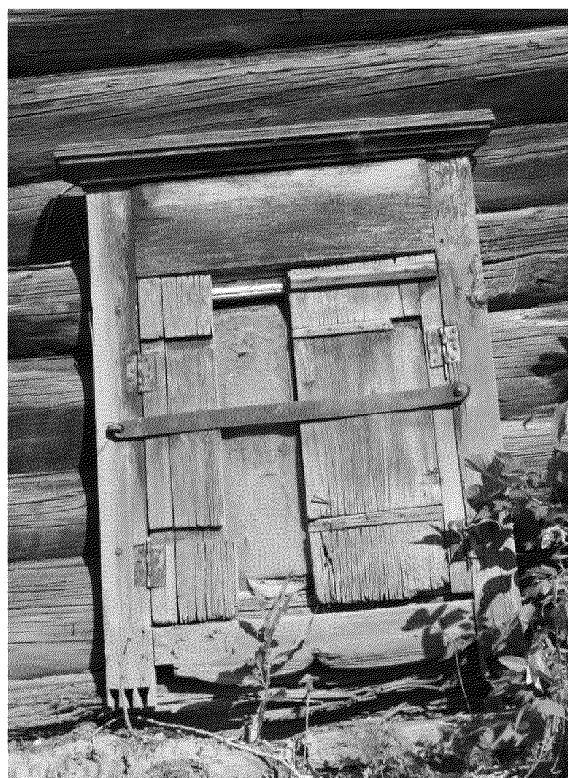
Видовая точка № 8.

Фрагмент карниза основного объема здания (фото: Мартыновой О.В., 28.09.2018)



Видовая точка № 9.

Окно южного фасада (подклет)
(фото: Мартыновой О.В., 28.09.2018)



Видовая точка № 10.

Окно южного фасада со ставнями
(подклет)
(фото: Горбань К.Е., 15.06.2020 г.)



Видовая точка № 11.
Фрагмент дворового (западного) фасада дома
(фото: Яблонской М.А., 19.10.2016)



Видовая точка № 12.
Фрагмент дворового (западного) фасада дома с пристройкой
(фото: Яблонской М.А., 19.10.2016)



Видовая точка № 13.

Общий вид северного фасада (фото: Яблонской М.А., 19.10.2016)



Видовая точка № 14.

Деревянные ворота с калитками (фото: Мартыновой О.В., 28.09.2018)



Видовая точка № 15.
Входная дверь пристройки
(фото: Яблонской М.А., 19.10.2016)



Видовая точка № 16.
Дверной проем входа в помещение
подклета
(фото: Яблонской М.А., 19.10.2016)



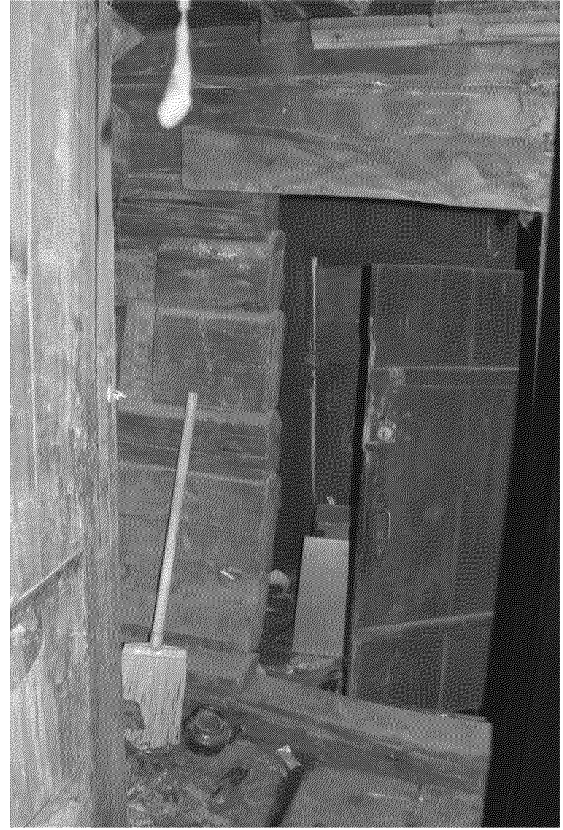
Видовая точка № 17.
Общий вид помещения подклета
(фото: Яблонской М.А., 19.10.2016)



Видовая точка № 18.
Окантованные бревна сруба
(подклет)
(фото: Яблонской М.А., 19.10.2016)



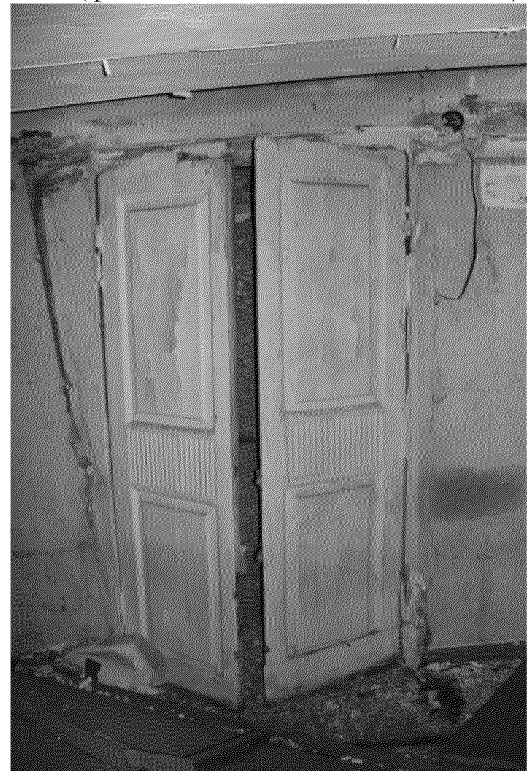
Видовая точка № 19.
Лестница на верхний этаж
(фото: Яблонской М.А., 19.10.2016)



Видовая точка № 20.
Дверь помещения верхнего этажа
(фото: Яблонской М.А., 19.10.2016)



Видовая точка № 21.
Оконный проем пристройки
(фото: Яблонской М.А., 19.10.2016)



Видовая точка № 22.
Внутренние двери в квартире верхнего
этажа
(фото: Яблонской М.А., 19.10.2016)



Видовая точка № 23.
Общий вид помещения квартиры верхнего этажа
(фото: Яблонской М.А., 19.10.2016)



Видовая точка № 24.
Общий вид помещения квартиры верхнего этажа
(фото: Яблонской М.А., 19.10.2016)