



## КОМИТЕТ ПО ОХРАНЕ ОБЪЕКТОВ КУЛЬТУРНОГО НАСЛЕДИЯ ТОМСКОЙ ОБЛАСТИ

### ПРИКАЗ

20.04.2020

№ 0059/01-07

О включении выявленного объекта культурного наследия «Усадьба В.Н. Богаткина: каменный жилой дом, каменный флигель, дом жилой (полукаменный)», кон. XIX – нач. XX вв., и выявленных объектов культурного наследия в его составе в единый государственный реестр объектов культурного наследия (памятников истории и культуры) народов Российской Федерации в качестве объектов культурного наследия регионального значения, утверждении границ их территории и предметов охраны

В соответствии с пунктом 5 статьи 3.1 и статьей 18 Федерального закона от 25.06.2002 № 73-ФЗ «Об объектах культурного наследия (памятниках истории и культуры) народов Российской Федерации», статьей 9 Закона Томской области от 06.09.2016 № 98-ОЗ «Об объектах культурного наследия (памятниках истории и культуры) Томской области», подпунктом 1) пункта 10 «Положения о Комитете по охране объектов культурного наследия Томской области», утвержденного постановлением Губернатора Томской области от 29.04.2016 № 37, на основании положительного заключения государственной историко-культурной экспертизы документов, обосновывающих включение выявленного объекта культурного наследия в единый государственный реестр объектов культурного наследия (памятников истории и культуры) народов Российской Федерации от 12.07.2019, в целях обеспечения сохранности объектов,

#### ПРИКАЗЫВАЮ:

1. Включить выявленный объект культурного наследия (ансамбль) «Усадьба В.Н. Богаткина: каменный жилой дом, каменный флигель, дом жилой (полукаменный)», кон. XIX – нач. XX вв., и выявленные объекты культурного наследия в его составе в единый государственный реестр объектов культурного наследия (памятников истории и культуры) народов Российской Федерации в качестве объектов культурного наследия регионального значения в составе объектов культурного наследия согласно приложению № 1 к настоящему приказу.
2. Утвердить границы территории указанных в приложении № 1 к настоящему приказу объектов культурного наследия регионального значения согласно приложению № 2 к настоящему приказу.
3. Установить особый режим использования земельных участков в границах территории указанных в приложении № 1 к настоящему приказу объектов культурного наследия регионального значения в соответствии со статьей 5.1 Федерального закона от 25.06.2002 № 73-ФЗ «Об объектах культурного наследия (памятниках истории и культуры) народов Российской Федерации».
4. Утвердить предметы охраны указанных в приложении № 1 к настоящему приказу объектов культурного наследия регионального значения согласно приложению № 3 к настоящему приказу.
5. Исключить из списка выявленных объектов историко-культурного наследия, расположенных на территории Томской области, объекты, включенные пунктами 3, 3.1, 3.2 приказа Департамента по культуре и туризму Томской области от 29.03.2013

№ 109/01-09 «О включении в список выявленных объектов культурного наследия зданий и сооружений, расположенных на территории Томской области»; приказом Комитета по охране объектов культурного наследия Томской области от 22.01.2020 № 0005/01-07 «О включении в перечень выявленных объектов культурного наследия объекта, обладающего признаками объекта культурного наследия «Дом жилой (полукаменный)», 1886-1907 гг., входящего в состав выявленного объекта культурного наследия «Усадьба В.Н. Богаткина: каменный жилой дом, каменный флигель, дом жилой (полукаменный)», кон. XIX – нач. XX вв., расположенного на территории г. Томска».

6. Контроль за исполнением настоящего приказа возложить на председателя Комитета по охране объектов культурного наследия Томской области.

Председатель комитета



Е.В. Перетягина



Приложение № 1 утверждено приказом  
Комитета по охране объектов  
культурного наследия Томской области  
от 20.04.2020 № 0059/01-07

## СПИСОК

выявленных объектов культурного наследия, включенных в единый государственный реестр объектов культурного наследия (памятников истории и культуры) народов Российской Федерации в качестве объектов культурного наследия регионального значения

№ п/п	Наименование объекта	Время возникновения или дата создания объекта и (или) дата связанного с ним исторического события	Вид объекта культурного наследия	Местонахождение объекта (адрес объекта или при его отсутствии описание местоположения объекта)
1.	«Усадьба В.Н. Богаткина: каменный жилой дом, каменный флигель, дом жилой (полукаменный)»	кон. XIX – нач. XX вв.	ансамбль	Томская область, г. Томск, Бакунина улица, 14, 14а, 16
2.	«Каменный жилой дом»	нач. XX в.	памятник в составе ансамбля	Томская область, г. Томск, Бакунина улица, 14
3.	«Каменный флигель»	нач. XX в.	памятник в составе ансамбля	Томская область, г. Томск, Бакунина улица, 14а
4.	«Дом жилой (полукаменный)»	1886–1907 гг.	памятник в составе ансамбля	Томская область, г. Томск, Бакунина улица, 16

### Границы территории объекта культурного наследия регионального значения

«Усадьба В.Н. Богаткина: каменный жилой дом, каменный флигель, дом жилой (полукаменный)», кон. XIX – нач. XX вв., по адресу: Томская область, г. Томск, Бакунина улица, 14, 14а, 16

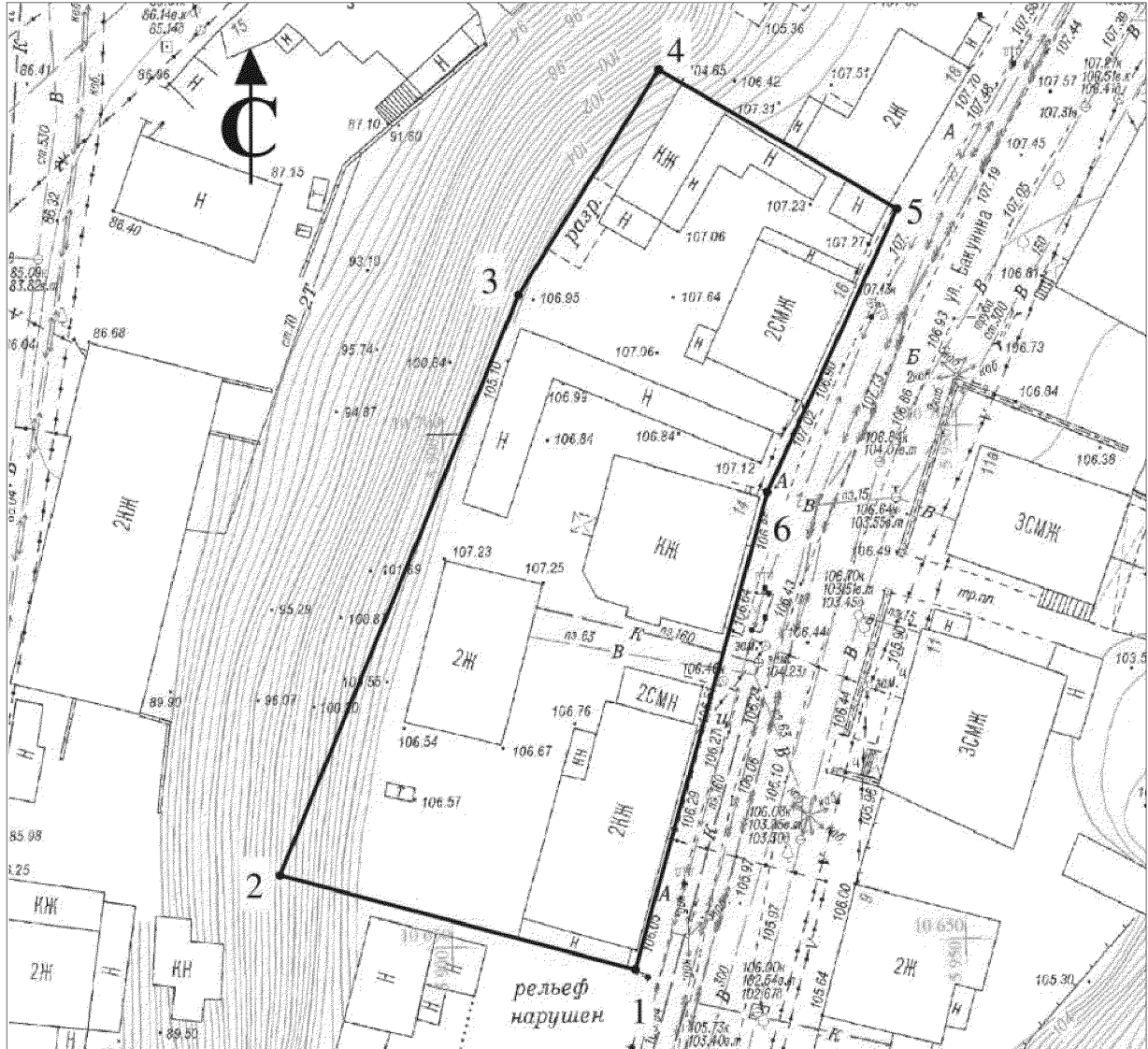
#### 1. Описание границ территории объекта культурного наследия регионального значения

Линия границ территории объекта культурного наследия проходит по часовой стрелке: от точки 1 в направлении на север-запад вдоль кирпичной брандмауэрной стены до точки 2 на расстоянии 35,76 м., затем от точки 2 с поворотом в направлении на северо-восток вдоль склона рельефа Воскресенской горы до точки 3 на расстоянии 61,11 м. и далее, в том же направлении до точки 4 на расстоянии 25,85 м., затем от точки 4 с поворотом в направлении на юго-восток вдоль с северной стороны кирпичной брандмауэрной стены до точки 5 на расстоянии 26,84 м., затем от точки 5 с поворотом в направлении на юго-запад вдоль ул. Бакунина до точки 6 на расстоянии 30,34 м., затем от точки 6 с поворотом в направлении на юго-запад вдоль ул. Бакунина до исходной точки 1 на расстоянии 48,25 м.

2. Ведомость координат (в системе МСК 70) границ территории объекта культурного наследия регионального значения «Усадьба В.Н. Богаткина: каменный жилой дом, каменный флигель, дом жилой (полукаменный)», кон. XIX – нач. XX вв., расположенного по адресу: Томская область, г. Томск, Бакунина улица, 14, 14а, 16

Наименование межевого знака	Координаты		Дирекционный угол (град. мин. сек.)	Направление	Длина линии (м)
	X	Y			
1	351 093.92	4 325 199.92			
			284°51'02"	С-З	35,76
2	351 103.09	4 325 165.35			
			22°18'21"	С-В	61,11
3	351 159.62	4 325 188.54			
			211°52'23"	С-В	25,85
4	351 181.58	4 325 202.19			
			300°18'31"	Ю-В	26,84
5	351 168.03	4 325 225.36			
			204°31'36"	Ю-З	30,34
6	351 140.43	4 325 212.77			
			195°26'45"	Ю-З	48,25
1	351 093.92	4 325 199.92			

3. Схема границ территории объекта культурного наследия регионального значения «Усадьба В.Н. Богаткина: каменный жилой дом, каменный флигель, дом жилой (полукаменный)», кон. XIX – нач. XX вв., расположенного по адресу: Томская область, г. Томск, Бакунина улица, 14, 14а, 16



Площадь земельного участка – 2 572,2 кв. м

## **I. Предмет охраны объекта культурного наследия регионального значения**

«Усадьба В.Н. Богаткина: каменный жилой дом, каменный флигель, дом жилой (полукаменный)», кон. XIX – нач. XX вв., расположенного по адресу:

Томская область, г. Томск, Бакунина улица, 14, 14а, 16

### **1. Характер поверхности (геохарактеристики, ландшафтные характеристики):**

1.1. Культурный слой территории усадьбы, относящийся к периоду XVII в. (начало освоения района «Воскресенская гора») и более раннему периоду, обладающий археологической ценностью.

1.2. Относительно ровная поверхность территории в месте расположения усадьбы.

### **2. Планировочные характеристики:**

2.1. Местоположение усадьбы в узком протяженном квартале, ограниченном с восточной стороны ул. Бакунина, с западной стороны – крутым склоном Воскресенской горы. Расположение усадьбы в среде сохранившейся исторической застройки, на территории объекта культурного наследия (памятника археологии) федерального значения «Томский острог» (место основания города), в зоне градостроительного расположения объектов культурного наследия регионального значения.

2.2. Тип планировки усадьбы – двухрядный с расположением основных зданий с оградой и воротами по красной линии улицы, формируют строчку застройки улицы, вспомогательных строений – в глубине усадьбы вдоль бровки рельефа крутого склона горы, формируют панорамное восприятие застройки с нижней террасы города. Вдоль северной и южной границ усадьбы расположены кирпичные брандмауэрные стены. Традиционный тип усадьбы, характерный для городской застройки.

2.3. Две планировочные оси с направлением север-юг: одна ось расположена по линии застройки ул. Бакунина и фиксирует местоположение основных строений ансамбля, вторая – расположена вдоль бровки рельефа и фиксирует местоположение вспомогательных строений усадьбы.

2.4. Местоположение въездов на территорию усадьбы со стороны ул. Бакунина: один – между зданиями по ул. Бакунина, 14 и 14а, второй – севернее здания по ул. Бакунина, 16.

2.5. Исторический характер ограждения территории усадьбы – кирпичная ограда на столбах с коваными решетками (устанавливается по результатам реставрационных исследований). Фрагмент кирпичной ограды (кирпичный цоколь и кирпичный столб), расположенный между зданиями по ул. Бакунина, 14а и Бакунина, 16.

### **3. Объемно-пространственные характеристики:**

3.1. Характер расположения зданий и сооружений ансамбля, формирующих небольшие внутренние дворы.

3.2. Каменный жилой дом по ул. Бакунина, 14 по объему и архитектуре занимает главенствующее положение в структуре усадьбы, каменный флигель по ул. Бакунина, 14а и 2-х этажный жилой дом (полукаменный) – второстепенное.

3.3. Силуэт ансамбля протяженный, сформированный двумя одноэтажными и одним двухэтажным объемами жилых домов.

3.4. Объемные и высотные показатели объектов, габаритные размеры исторического ограждения территории и ворот (по результатам реставрационных исследований).

3.5. Пространственная организация усадьбы, включающая узкое пространство внутри дворовой территории, обеспечивающее совместное восприятие элементов усадьбы. Секторы и направления видовых раскрытий усадьбы с ул. Бакунина, с внутри дворовой территории, с территории нижней террасы города – района «Пески» (с ул. Р. Люксембург, ул. Большой Подгорной), с Октябрьского взвоза.

#### **4. Архитектурно-стилистические характеристики:**

4.1. Декоративное оформление фасадов главного жилого дома и каменного флигеля решено в стиле эклектика («кирпичный» стиль), наиболее декорирован фасад главного жилого дома усадьбы. Двухэтажный жилой дом (полукаменный) решен в традиционной стилистике деревянной архитектуры Томска: деревянная часть оформлена профильным карнизом, окна – наличниками с валютообразным навершием, декор каменного 1-го этажа выполнен с элементами классицизма (руст, веерные замковые камни над проемами, профильные пояса).

#### **5. Ценные элементы застройки.**

5.1. Объекты культурного наследия регионального значения, входящие в состав усадьбы и находящиеся на ее территории:

- каменный жилой дом, расположенный по адресу: ул. Бакунина, 14;
- каменный флигель, расположенный по адресу: ул. Бакунина, 14а;
- дом жилой (полукаменный), расположенный по адресу: ул. Бакунина, 16.

5.2. Ценные объекты и сооружения, относящиеся к исторической усадьбе и обеспечивающие полноту восприятия ансамбля:

- полуразрушенная кирпичная брандмауэрная стена, оформленная цоколем и лопатками, расположенная по северной границе территории;
- фрагмент кирпичной ограды (кирпичный цоколь и кирпичный столб), расположенный между зданиями по ул. Бакунина, 14а и Бакунина, 16;
- руины каменного флигеля (подвал), расположенного на склоне рельефа горы территории дома по ул. Бакунина, 16.

## **II. Предмет охраны объекта культурного наследия регионального значения**

«Каменный жилой дом», нач. XX в., входящего в состав объекта культурного наследия регионального значения «Усадьба В.Н. Богаткина: каменный жилой дом, каменный флигель, дом жилой (полукаменный)», кон. XIX – нач. XX вв., расположенного по адресу:  
Томская область, г. Томск, Бакунина улица, 14

### **1. Градостроительные характеристики здания:**

1.1 Расположение здания в среде исторической застройки одной из старейших улиц города – ул. Бакунина, на территории объекта культурного наследия (памятника археологии) федерального значения «Томский острог» (место основания города), в зоне градостроительного расположения объектов культурного наследия регионального значения. Местоположение здания в строчке периметральной застройки квартала, главным (восточным) фасадом по красной линии ул. Бакунина.

1.2 Здание входит в состав исторической усадьбы кон. XIX – нач. XX вв. и занимает главенствующее положение в структуре домовладения – главный жилой дом.

1.3 Габариты здания на дату строительства нач. XX в. и его силуэт акцентированный тремя фигурными аттиками.

1.4 Секторы и направления видовых раскрытий здания при его восприятии с ул. Бакунина и с дворовой территории усадьбы.

**2. Объемно-пространственная композиция здания** на дату строительства нач. XX в. Одноэтажное кирпичное здание с подвалом (без поздних пристроек). Форма плана Г-образная, вытянутая вдоль улицы по оси север-юг. Высотные отметки по венчающим карнизам основного объема здания и аттиков.

**3. Конфигурация (форма) крыши** – вальмовая стропильной конструкции, ее габаритные размеры и высотные отметки по коньку. Характер кровельного покрытия (листовой металл с фальцовкой и окраской). Местоположение водостоков и водосточных труб.

**4. Композиция и архитектурно-художественное оформление фасадов здания** на дату строительства нач. XX в., выполненных в стиле эклектика («кирпичный» стиль):

4.1 Главный (восточный) фасад симметричной композиции решен в 9 осей проемов (в т.ч. один проем дверной). Три композиционные оси фасада акцентированы слабо выступающими ризалитами с аттиками в уровне крыши. Дворовый (западный) фасад решен в 8 осей окон (левая часть фасада в 3 оси окон заглублена). Южный (торцевой) фасад решен

в 1 ось дверного проема, расположенного по центру. Композиция северного фасада (скрыта поздней пристройкой).

4.2 Местоположение и габариты основных входов: местоположение первоначального входа – по оси правого ризалита главного фасада, крупный лучковый проем (заложен). Два входа в подвал – проемы с лучковыми перемычками, расположенные на западном фасаде.

4.3 Местоположение, размеры и форма оконных проемов – лучковые (окна подвала меньшего размера), их габаритные размеры, форма и конструкция в кладке стены.

4.4 Декоративное оформление главного (восточного) фасада с применением фигурного кирпича: выступающий высокий цоколь и его декор (облицовка из песчаника в виде прямоугольного руста), рустованные лопатки в оформлении углов ризалитов, массивный профильный карниз с фризом, оформленным декором в виде поребрика и ступенчатыми «сухариками». Профильный пояс в уровне низа оконных проемов. Обрамление оконных проемов с выделением перемычки и элементами декора из песчаника (замковый камень, элементы в нижней части обрамления проема), оформлением подоконной части выступом с двойной филенкой (прямоугольной и фигурной) и обработкой граней выступа фигурной срезкой. Широкий горизонтальный пояс с декором в виде поребрика, прямоугольными нишами и треугольными «кистями» свесов обрамления перемычек (в оконных простенках). Два вида кирпичных аттиков лучковой формы на «плечиках» с боковыми столбами и их декор. Центральный аттик, оформленный массивным профильным карнизом, овальной нишей с обрамлением и свесами в виде «кистей», боковыми столбами, оформленными профильным карнизом и базой. Боковые аттики, оформленные массивным двухъярусным профильным карнизом с декором в виде «сухариков», арочной полуциркульной нишей с замковым камнем, расположенной по центральной оси и массивной базовой частью. Декор дворовых фасадов: выступающий цоколь с профильным поясом, профильный карниз небольшого выноса, на западном фасаде дополнительный декор – руст северо-западного угла здания, рамочное обрамление оконных проемов со срезкой внутренней грани и с профильным подоконным карнизом.

5. **Виды отделки фасадной поверхности** на дату строительства здания нач. XX в. Лицевая кирпичная кладка и элементы декора из песчаника. Цокольная часть главного фасада с облицовкой из плит песчаника с фактурной поверхностью, дворового фасада – фрагменты из бутового камня с гладкой выровненной поверхностью.

6. **Колористическое решение фасадов** на дату строительства здания нач. XX в., красно-коричневый цвет старого кирпича без окраски, светло-желтый цвет элементов декора из песчаника, естественный цвет бутового камня без окраски. Цветовое решение оконных и дверных заполнений, водосточных труб и покрытия кровли устанавливается по результатам реставрационных исследований.

7. **Заполнения дверных и оконных проемов** на дату сохранившихся элементов, их материал (дерево), характер оформления, рисунок переплета оконных рам, рисунок филенок дверных полотен. Дверь деревянная лучковая одностворчатая филенчатая с деревянным профильным обрамлением проема, расположенная по оси южного (торцевого) фасада.

8. **Пространственно-планировочная структура интерьеров здания** в габаритах капитальных несущих конструкций стен и перекрытий на дату строительства здания нач. XX в., включая габариты дверных проемов всех помещений здания.

9. **Конструктивные элементы здания** на дату строительства здания нач. XX в. Фундаменты из бутового камня. Стены кирпичные.

10. **Местоположение лестницы** спуска в подвал (со стороны западного фасада), ее материал и конструкция (в случае соответствия ценному историческому периоду).

11. **Архитектурно-художественное оформление интерьеров** на дату сохранившихся элементов декоративного оформления. Профильные потолочно-стеновые штукатурные тяги, профильное обрамление оконных и дверных проемов.

12. **Инженерно-техническое оборудование здания** на дату сохранившихся элементов. Элементы первоначальной системы вентиляции (продухи), расположенные в простенках оконных проемов дворового (западного) фасада. Печи, их тип, местоположение и характер оформления.

**III. Предмет охраны объекта культурного наследия регионального значения**  
 «Каменный флигель», нач. XX в., входящего в состав объекта культурного наследия  
 регионального значения «Усадьба В.Н. Богаткина: каменный жилой дом, каменный флигель,  
 дом жилой (полукаменный)», кон. XIX – нач. XX вв., расположенного по адресу:  
 Томская область, г. Томск, Бакунина улица, 14а

**1. Градостроительные характеристики здания:**

1.1. Расположение здания в среде исторической застройки одной из старейших улиц города – ул. Бакунина, на территории объекта культурного наследия (памятника археологии) федерального значения «Томский острог» (место основания города), в зоне градостроительного расположения объектов культурного наследия регионального значения. Местоположение здания в строчке периметральной застройки квартала, главным (восточным) фасадом по красной линии ул. Бакунина.

1.2. Здание входит в состав исторической усадьбы кон. XIX – нач. XX вв. и занимает второстепенное положение в структуре домовладения – флигель.

1.3. Габариты здания на дату строительства нач. XX вв. и его силуэт.

1.4. Секторы и направления видовых раскрытий здания при его восприятии с ул. Бакунина, с дворовой территории усадьбы.

1.5. Исторический характер ограждения территории усадьбы – кирпичная ограда на столбах с коваными решетками (устанавливается по результатам реставрационных исследований). Фрагмент кирпичной ограды (кирпичный цоколь и кирпичный столб), расположенный между зданиями по ул. Бакунина, 14а и Бакунина, 16.

**2. Объемно-пространственная композиция здания** на дату строительства нач. XX вв. Одноэтажное кирпичное здание (без поздних пристроек) с подвалом под частью здания. Форма плана прямоугольная со скошенным юго-западным углом. Высотные отметки по венчающему карнизу здания.

**3. Конфигурация (форма) крыши** – вальмовая стропильной конструкции ее габаритные размеры и высотные отметки по коньку. Характер кровельного покрытия (листовой металл с фальцовкой и окраской). Местоположение водостоков и водосточных труб. Кирпичные дымовые трубы их местоположение, габаритные размеры и декор (с применением фигурного кирпича). Слуховое окно его местоположение, форма, декор (деревянное филенчатое заполнение фасадной части), дощатая дверь на кованых навесах.

**4. Композиция и архитектурно-художественное оформление фасадов здания** на дату строительства нач. XX вв., выполненных в стиле эклектика («кирпичный» стиль):

4.1. Главный (восточный) фасад симметричной композиции решен в 5 осей оконных проемов, центральная ось фасада акцентирована слабо выступающим ризалитом (в 1 ось окна). Южный фасад ассиметричной композиции со скошенным юго-западным углом решен в 2 оси окон, центральная ось акцентирована ризалитом с треугольным фронтоном крыши. Дворовый (западный) фасад со скошенным юго-западным углом решен в 4 оси проемов (один проем заложен). Северный фасад решен в 4 оси оконных проемов (2 проема заложены).

4.2. Местоположение и габариты основных входов: местоположение первоначального входа – по оси ризалита южного фасада, крупный лучковый проем (заложены).

4.3. Местоположение, размеры и форма оконных проемов – лучковые. Окна подвала (заложены), их габаритные размеры, форма и конструкция в кладке стены.

4.4. Декоративное оформление фасадов (с применением фигурного кирпича): выступающий высокий цоколь с профильным поясом, массивный профильный карниз с декором в виде ступенчатых «сухариков», широкий фриз с профильным поясом и декором из прямоугольных филенок. Фигурное обрамление оконных проемов с выделенной перемычкой, рустованными боковинами и профильным подоконным карнизом. Лопатки с фигурными филенками (на углах главного фасада).

**5. Виды отделки фасадной поверхности** на дату строительства здания нач. XX в. Лицевая кирпичная кладка.

**6. Колористическое решение фасадов** на дату строительства здания нач. XX в., красно-коричневый цвет старого кирпича без окраски.

**7. Заполнения дверных и оконных проемов** на дату сохранившихся элементов, их материал (дерево), характер оформления, рисунок переплета оконных рам, рисунок филенок дверных полотен.

**8. Пространственно-планировочная структура интерьеров здания** в габаритах капитальных несущих конструкций стен и перекрытий на дату строительства здания нач. XX в., включая габариты дверных проемов всех помещений здания. Планировка – коридорная.

**9. Конструктивные элементы здания** на дату строительства здания нач. XX в. Фундаменты из бутового камня. Стены кирпичные.

**10. Лестница на дату сохранившихся элементов:** местоположение лестницы спуска в подвал – в коридоре западной части здания, ее материал и конструкция (в случае соответствия ценному историческому периоду).

**11. Архитектурно-художественное оформление интерьеров** на дату сохранившихся элементов декоративного оформления. Профильные потолочно-стеновые штукатурные тяги.

**12. Инженерно-техническое оборудование здания** на дату сохранившихся элементов. Печи, их тип, местоположение и характер оформления.

#### **IV. Предмет охраны объекта культурного наследия регионального значения**

«Дом жилой (полукаменный)», 1886-1907 гг., входящего в состав объекта культурного наследия регионального значения «Усадьба В.Н. Богаткина: каменный жилой дом, каменный флигель, дом жилой (полукаменный)», кон. XIX – нач. XX вв., расположенного по адресу:  
Томская область, г. Томск, Бакунина улица, 16

##### **1. Градостроительные характеристики здания:**

**1.1.** Расположение здания в среде исторической застройки одной из старейших улиц города – ул. Бакунина, на территории объекта культурного наследия (памятника археологии) федерального значения «Томский острог» (место основания города). Местоположение здания в строчке периметральной застройки квартала, главным фасадом по красной линии ул. Бакунина, формирует строчку застройки улицы.

**1.2.** Здание входит в состав исторической усадьбы кон. XIX – нач. XX вв. В структуре домовладения – второстепенное здание.

**1.3.** Габариты здания на дату перестройки 1907 г. и его силуэт.

**1.4.** Секторы и направления видовых раскрытий здания при его восприятии с ул. Бакунина, с дворовой территории усадьбы и с нижней террасы города (вид на бровку рельефа Воскресенской горы).

**1.5.** Фрагмент кирпичной ограды (кирпичный цоколь и кирпичный столб), расположенный по ул. Бакунина и его декор (выступающий цоколь, профильный карниз, квадратные ширинки и прямоугольные филенки). Фрагмент кирпичной брандмауэрной стены, расположенной вдоль северной границы территории усадьбы и ее декор (профильный цоколь, лопатки).

**2. Объемно-пространственная композиция здания** на дату перестройки 1907 г., включающего в себя первоначальный объем 1886 г. Двухэтажный объем из смешанных материалов (1 этаж – кирпичный, 2 – деревянный) с 2-х этажной деревянной «холодной» пристройкой лестничного блока. Форма плана прямоугольная. Высотные отметки по венчающему карнизу здания.

**3. Конфигурация (форма) крыши** – вальмовая, ее габаритные размеры и высотные отметки по коньку. Исторический характер кровельного покрытия (листовой металл с фальцовкой и окраской). Кирпичные дымовые трубы. Местоположение слухового окна (со стороны северного фасада). Местоположение водостоков, водосточных труб.

**4. Композиция и архитектурно-художественное оформление фасадов здания** на дату перестройки 1907 г., включающего в себя первоначальный объем 1886 г.:

**4.1.** Главный (восточный) фасад фронтальной композиции решен в 6 осей окон (в т.ч. первоначальный объем – в 3 оси окон, перестроенный объем – в 2 оси окон, пристройка – в 1 ось проемов). Южный фасад решен в 5 осей окон, по крайней левой оси расположены сдвоенные окна (широкое окно 1-го этажа растесано). Западный дворовый фасад решен в 5 осей окон (в т.ч. первоначальный объем – в 2 оси окон, перестроенный объем – в 2 оси окон,



пристройка – в 1 ось проемов). Вид северного фасада здания (устанавливается по результатам реставрационных исследований).

4.2. Местоположение и габариты основных входов: местоположение уличного входа – по оси пристройки главного (восточного) фасада, дворовые входы – прямоугольные, расположенные по оси пристройки дворового (западного) фасада и на боковом северном фасаде пристройки.

4.3. Местоположение, размеры и форма оконных проемов: окна 1-го этажа небольшие лучковые, окна 2-го этажа – прямоугольные, вытянутые по высоте (в т.ч. сдвоенные окна южного фасада).

4.4. Декоративное оформление фасадов с более детальной проработкой главного фасада. Элементы декора кирпичной части здания 1886 г., включая аналогичный декор перестроенной части здания 1907 г.: выступающий цоколь, широкий профильный междуэтажный пояс с металлическим фартуком (скат под фартук из точеного кирпича). Дополнительные элементы декора главного фасада: рустованные лопатки и обрамление оконных проемов с веерным замковым камнем. Декор деревянной части здания 1886 г.: профильный карниз большого выноса с простым фризом и обшивкой из профильных досок, наличники окон 2-го этажа с валютообразным навершием и фигурной нижней доской и их декор (профильный карниз, профильные пояса, элементы резного декора на торцах и свесах боковин, окантовка нижней доски). Элементы фасадного декора 1907 г.: аналогичный карниз перестроенного объема, наличники окон 2-го этажа (включая пристройку) с треугольной на «плечиках» формой навершия, фигурной нижней доской и их декор (профильный карниз и пояс, объемные элементы геометрической формы на боковинах, декор из пропиленной резьбы растительного орнамента на лобовой доске и боковинах). Дополнительные элементы декора главного фасада: обшивка из профильных досок, лопатки и их декор (профильное обрамление, накладные элементы призматической формы). Элементы фасадного декора пристройки и исторический характер декоративного оформления наружных входов (устанавливаются по результатам реставрационных исследований).

**5. Виды отделки фасадной поверхности** на дату строительства здания 1886 г., включая виды отделки фасадной поверхности перестроенной части здания 1907 г. Первый этаж – лицевая кирпичная кладка (с применением фигурного кирпича) с расшивкой швов без окраски. Второй этаж – бревенчатые стены сруба без обшивки, главный фасад и фасады пристройки с обшивкой из профильных досок, элементы фасадного декора без окраски (карниз, наличники, лопатки).

**6. Колористическое решение фасадов** на дату перестройки здания – 1907 г. (устанавливается по результатам реставрационных исследований).

**7. Заполнения дверных и оконных проемов** на дату сохранившихся элементов, их материал (дерево), характер оформления, рисунок переплета оконных рам. Рамы окон 1-го этажа – лучковые, окон 2-го этажа прямоугольные с мелкой расстекловкой. Оконные коробки деревянные с профильным подоконником и профильным обрамлением проемов (за исключением окон 1-го этажа). Исторический вид наружных входных дверей (устанавливается по результатам реставрационных исследований). Дверные коробки деревянной части здания, профильное обрамление проема (при наличии). Двери пристройки одностворчатые, дощатые на шпонках. Кованые металлические подставы. Исторический рисунок дверных полотен (филенчатые).

**8. Пространственно-планировочная структура интерьеров здания** в габаритах капитальных несущих конструкций стен и перекрытий на дату перестройки здания 1907 г., включая габариты дверных проемов всех помещений здания.

**9. Конструктивные элементы здания** на дату строительства 1886 г. и на дату перестройки – 1907 г. Фундаменты из бутового камня. Стены 1-го этажа основного объема из кирпича на известково-песчаном растворе, стены 2-го этажа первоначального объема здания (1886 г.) из бревен, рубленных в «обло» с остатком, перестроенного объема (1907 г.) – из бревен, рубленных в «лапу», стены пристройки (на всю высоту) – дощатые. Перекрытия – плоские по балкам, покрытие пола из плах.

**10. Лестницы** на дату сохранившихся элементов, их местоположение (в пристройке), материал, конструкция, конфигурация маршей, форма ступеней, ограждение.

**11. Архитектурно-художественное оформление интерьеров** на дату сохранившихся элементов декоративного оформления.

**12. Инженерно-техническое оборудование здания** на дату сохранившихся элементов. Система вентиляции конструкций (продухи на фасадах). Печи (в случае их соответствия ценному историческому периоду).

Приложение к предмету охраны объекта культурного наследия регионального значения, утверждено приказом Комитета по охране объектов культурного наследия Томской области от 20.04.2020 № 0059/01-07

**Фотографические изображения предмета охраны объекта культурного наследия регионального значения «Усадьба В.Н. Богаткина: каменный жилой дом, каменный флигель, дом жилой (полукаменный)» кон. XIX – нач. XX вв., расположенный по адресу: Томская область, г. Томск, Бакунина улица, 14, 14а, 16**

Автор снимков: начальник отдела научного учета ОКН (памятников истории и культуры) ОГАУК «Центр по охране памятников» Яблонская М.А.



Видовая точка № 1.

Общий вид усадьбы с юго-восточной стороны (08.04.2020 г.)



Видовая точка № 2.

Общий вид усадьбы северо-восточной стороны (дата съемки: 2019 г.)



Видовая точка № 3.  
Общий вид зданий усадьбы по ул. с ул. Бакунина, 14а, 14 (08.04.2020 г.)



Видовая точка № 4.  
Главный фасад здания по ул. Бакунина, 14 (08.04.2020 г.)



Видовая точка № 5.  
Общий вид здания по ул. Бакунина, 14а (08.04.2020 г.)





Видовая точка № 6.

Общий вид здания по ул. Бакунина, 16. Фрагмент каменной ограды.  
(автор снимка: Яблонская М.А., дата съемки: 2019 г.)



Видовая точка № 7.

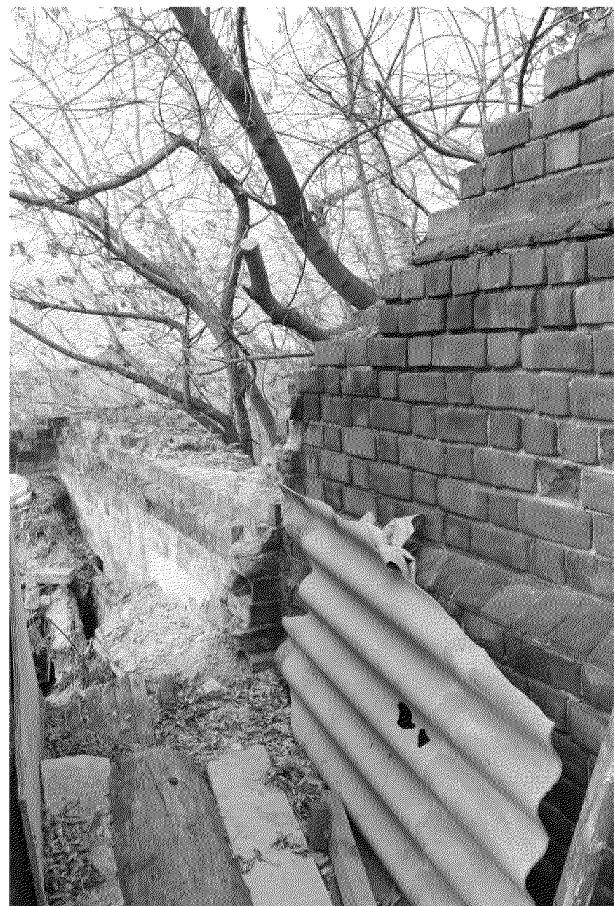
ул. Бакунина, 16. Фрагмент каменной ограды.  
(автор снимка: Яблонская М.А., дата съемки: 2019 г.)



Видовая точка № 8. ул. Бакунина, 16. Фрагмент брандмауэрной стены  
(автор снимка: Яблонская М.А., дата съемки: 2019 г.)



Видовая точка № 9.  
Фрагмент брандмауэрной стены  
(между владениями по ул. Бакунина, 16 и  
ул. Бакунина, 18)  
(Яблонская М.А., дата съемки: 2019 г.)



Видовая точка № 10.  
ул. Бакунина, 16. Фрагмент брандмауэрной стены,  
руины каменного флигеля  
(Яблонская М.А., дата съемки: 2019 г.)



**Фотографические изображения предмета охраны объекта культурного наследия регионального значения «Каменный жилой дом», нач. XX в., входящего в состав объекта культурного наследия регионального значения «Усадьба В.Н. Богаткина: каменный жилой дом, каменный флигель, дом жилой (полукаменный)», расположенный по адресу: Томская область, г. Томск, Бакунина улица, 14**

Автор снимков: архитектор 1 категории ОГАУК "Центр по охране памятников"  
Меньшикова Н.М., дата съемки: 07.06.2018 г.



Видовая точка № 1. Общий вид усадьбы с юго-восточной стороны  
(Яблонская М.А., дата съемки: 08.04.2020 г.)



Видовая точка № 2.  
Главный (восточный) фасад здания (Яблонская М.А., дата съемки: 08.04.2020 г.)



Видовая точка № 3.  
Фрагмент главного (восточного) фасада. Центральный аттик.



Видовая точка № 4.  
Левый ризалит главного фасада.

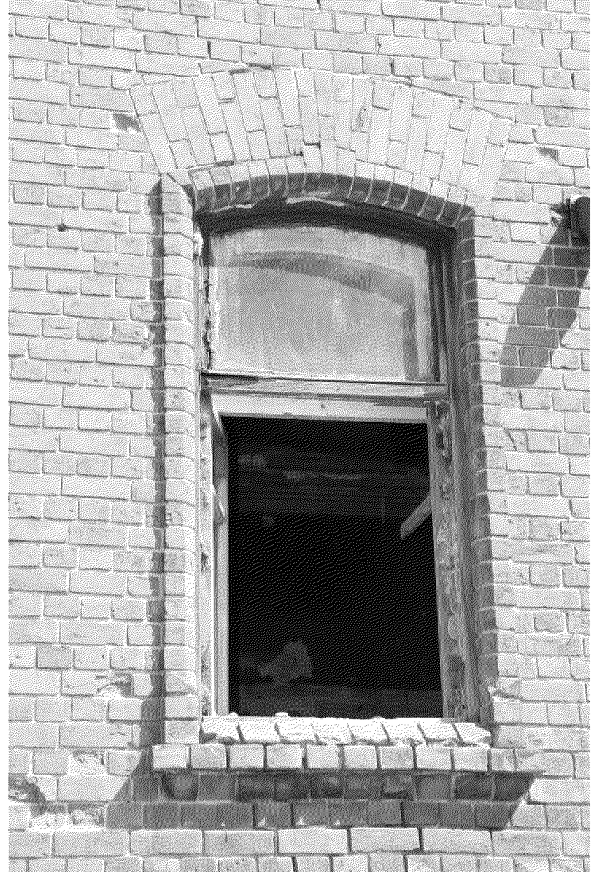


Видовая точка № 5.  
Правый ризалит главного фасада  
(местоположение парадного входа).





Видовая точка № 6.  
Декор окна главного фасада



Видовая точка № 7.  
Декор окна дворового (западного)  
фасада



Видовая точка № 8.  
Фрагмент главного фасада. Плиты песчаника в облицовке цоколя и  
оконных проемов подвального этажа (автор снимка: Яблонская М.А., 2019 г.).



Видовая точка № 9.  
Дворовый (западный) фасад (Яблонская М.А., дата съемки: 08.04.2020 г.)



Видовая точка № 10.  
Дверь торцевого (южного) фасада  
(Яблонская М.А., 06.11.2019 г.)



Видовая точка № 11.  
Фрагмент дворового (западного) фасада.  
Элементы фасадного декора.





Видовая точка № 12.

Общий вид здания с юго-восточной стороны (Яблонская М.А., дата съемки: 08.04.2020 г.)



Видовая точка № 13.

Фрагмент декора главного фасада – фигурная подоконная ниша  
(Яблонская М.А., дата съемки: 08.04.2020 г.)



Видовая точка № 14.  
Фрагмент декора интерьера (профильное  
штукатурное обрамление проемов)  
(Яблонская М.А., 06.11.2019 г.)



Видовая точка № 15.  
Фрагмент декора интерьера (профильное  
штукатурное обрамление проемов)  
(Яблонская М.А., 06.11.2019 г.)



Видовая точка № 16.  
Фрагмент декора интерьера (профильные потолочно-стеновые  
штукатурные тяги)  
(Яблонская М.А., 06.11.2019 г.)



**Фотографические изображения предмета охраны объекта культурного наследия регионального значения «Каменный флигель», нач. XX в., входящего в состав объекта культурного наследия регионального значения «Усадьба В.Н. Богаткина: каменный жилой дом, каменный флигель, дом жилой (полукаменный)», расположенный по адресу: Томская область, г. Томск, Бакунина улица, 14а**

Автор снимков: начальник отдела научного учета ОКН (памятников истории и культуры) ОГАУК «Центр по охране памятников» Яблонская М.А., дата съемки: 08.04.2020 г.



Видовая точка № 1.

Общий вид зданий усадьбы по ул. Бакунина, 14а, 14 с северо-восточной стороны

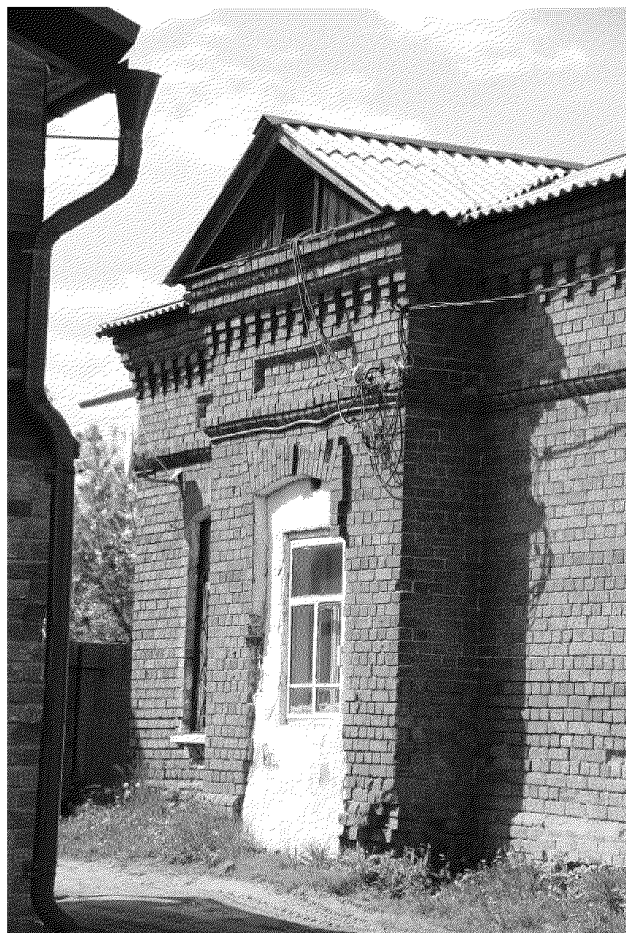


Видовая точка № 2.

Общий вид здания с юго-восточной стороны



Видовая точка № 3.  
Главный (восточный) фасад здания



Видовая точка № 4.  
Ризалит южного фасада  
(Меньшикова Н.М., 07.06.2018 г.)



Видовая точка № 5.  
Кирпичная печная труба

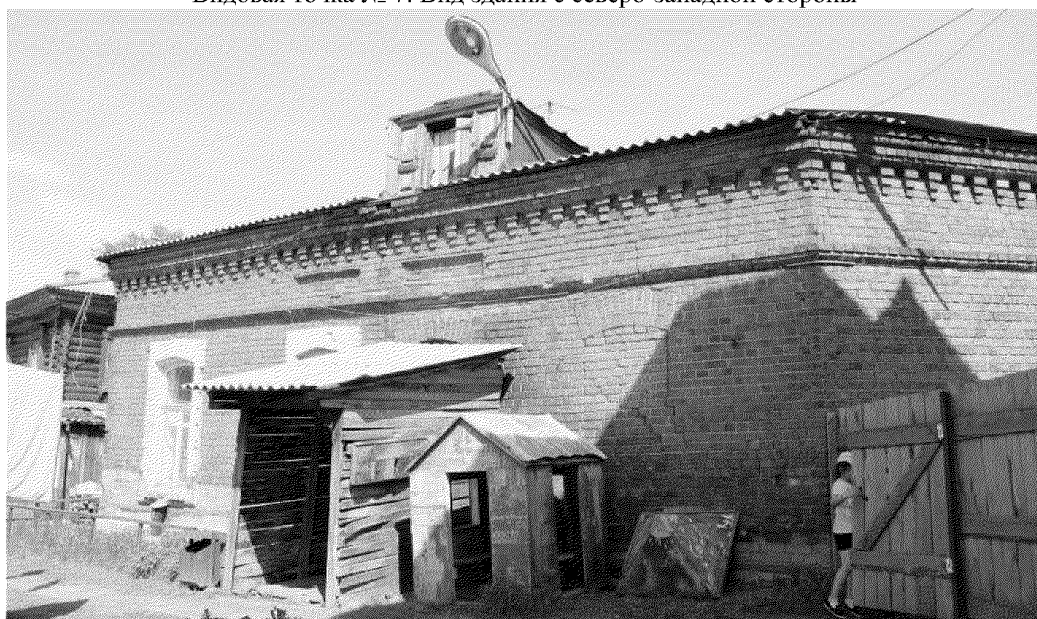




Видовая точка № 6. Вид здания с юго-западной стороны



Видовая точка № 7. Вид здания с северо-западной стороны



Видовая точка № 8. Западный фасад (Меньшикова Н.М., 07.06.2018 г.)



Видовая точка № 9.  
Слуховое окно дворового (западного) фасада (Меньшикова Н.М., 07.06.2018 г.)



Видовая точка № 10.  
Фрагмент дворового (западного) фасада (Меньшикова Н.М., 07.06.2018 г.)





Видовая точка № 11.  
Северный фасад здания (Меньшикова Н.М., 07.06.2018 г.)



Видовая точка № 12.  
Фрагмент декора интерьера коридора (профильные потолочно-стеновые штукатурные тяги)  
(Меньшикова Н.М., 07.06.2018 г.)

**Фотографические изображения предмета охраны объекта культурного наследия регионального значения «Дом жилой (полукаменный)», 1886-1907 гг., входящего в состав объекта культурного наследия регионального значения «Усадьба В.Н. Богаткина: каменный жилой дом, каменный флигель, дом жилой (полукаменный)», кон. XIX – нач. XX вв., расположенный по адресу: Томская область, г. Томск, Бакунина улица, 16**

Автор снимков: начальник отдела научного учета ОКН (памятников истории и культуры) ОГАУК «Центр по охране памятников» Яблонская М.А.



Видовая точка № 1. Общий вид зданий усадьбы по ул. Бакунина (08.04.2020 г.)



Видовая точка № 2. Общий вид зданий усадьбы по ул. Бакунина (08.04.2020 г.)





Видовая точка № 3.  
Общий вид зданий усадьбы по ул. Бакунина (дата съемки: 08.04.2020 г.)



Видовая точка № 4.  
Общий вид здания с северо-восточной стороны (дата съемки: 06.11.2019 г.)



Видовая точка № 5.  
Общий вид здания с юго-восточной стороны (дата съемки: 06.11.2019 г.)



Видовая точка № 6.  
Фрагмент юго-восточного угла здания (2 этаж) (дата съемки: 06.11.2019 г.)

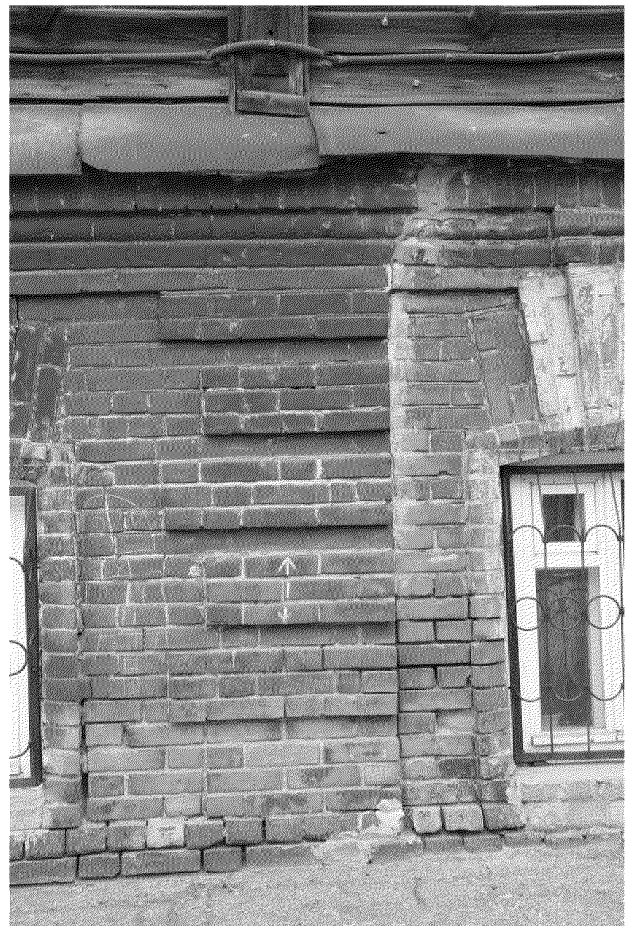




Видовая точка № 7. Главный (восточный) фасад здания (дата съемки: 06.11.2019 г.)  
 Левая часть здания в 3 оси окон – первоначальный объем 1886 г.,  
 правая часть – в 3 оси окон с пристройкой перестроена в 1907 г.



Видовая точка № 8.  
 Фрагмент карниза главного фасада в месте  
 примыкания перестроенного объема  
 (дата съемки: 06.11.2019 г.)



Видовая точка № 9.  
 Фрагмент 1-го этажа главного фасада в месте  
 примыкания перестроенного объема  
 (дата съемки: 06.11.2019 г.)



Видовая точка № 10.  
Западный фасад здания, вид с территории двора (дата съемки: 06.11.2019 г.)



Видовая точка № 11.  
Общий вид здания с дворовой северо-западной стороны  
(дата съемки: 06.11.2019 г.)

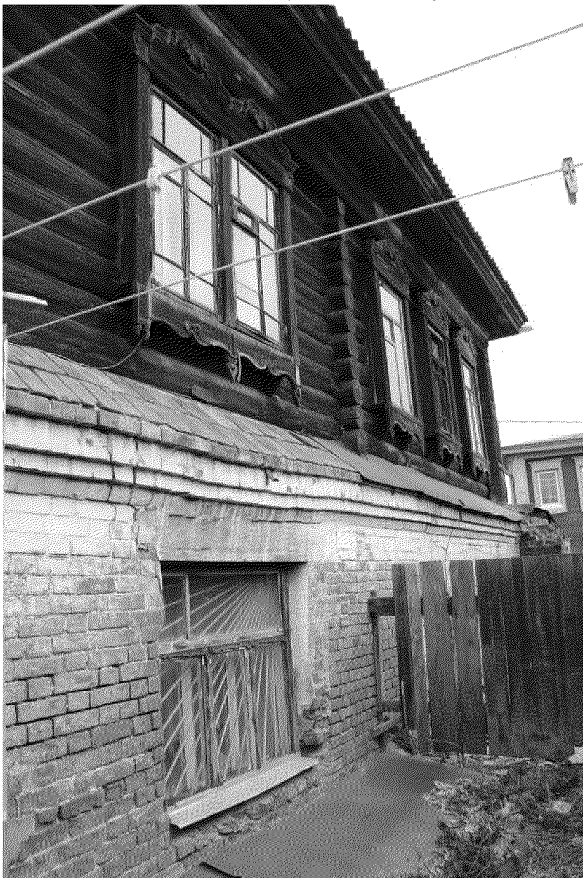




Видовая точка № 12.  
Окно 2-го этажа дворового (западного) фасада с  
наличником (06.11.2019 г.)



Видовая точка № 13.  
Окно 2-го этажа главного (восточного) фасада с  
наличником (06.11.2019 г.)



Видовая точка № 14.  
Южный фасад здания (06.11.2019 г.)



Видовая точка № 15.  
Сдвоенное окно 2-го этажа южного фасада  
(дата съемки: 06.11.2019 г.)



Видовая точка № 16.  
Дошатая на шпонках дверь пристройки  
(дата съемки: 06.11.2019 г.)



Видовая точка № 17.  
Фрагмент обшивки северного фасада пристройки из  
профильных досок



Видовая точка № 18.  
Кованый подстав дверного проема (пристройка)



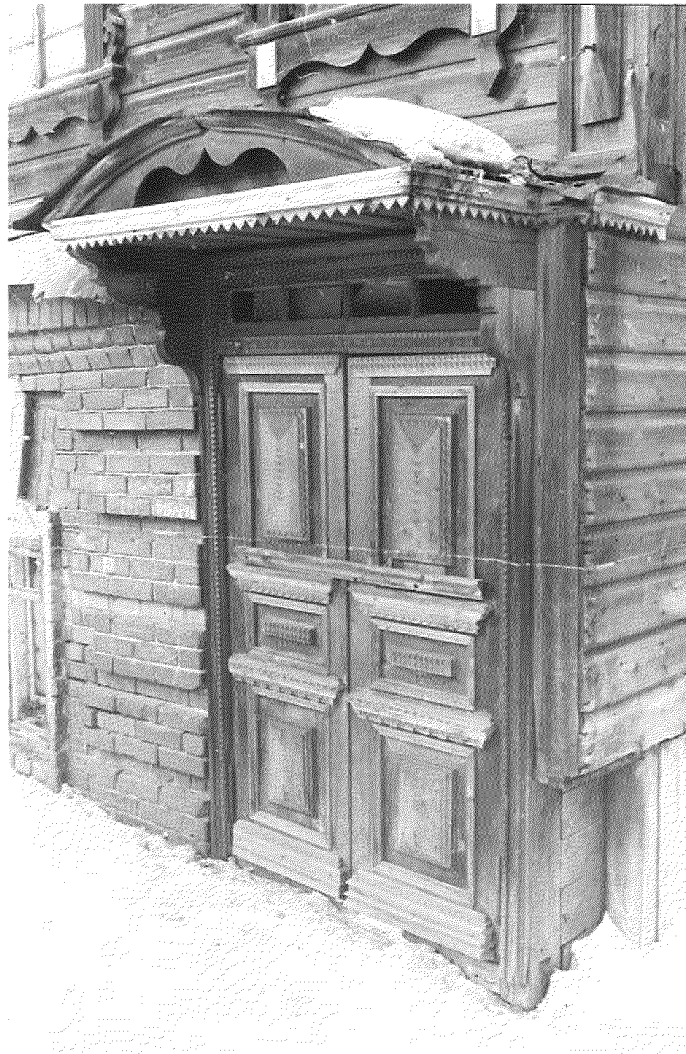
Видовая точка № 19. Фрагмент каменного ограждения  
территории по ул. Бакунина  
(дата съемки: 06.11.2019 г.)





Видовая точка № 20.

Общий вид здания с северо-восточной стороны (СФИ «Спецпроектреставрация», 1982 г.)



Видовая точка № 21.

Парадный (уличный) вход главного фасада (филенчатая дверь, козырек)  
(СФИ «Спецпроектреставрация», 1982 г.)