



## КОМИТЕТ ПО ОХРАНЕ ОБЪЕКТОВ КУЛЬТУРНОГО НАСЛЕДИЯ ТОМСКОЙ ОБЛАСТИ

### ПРИКАЗ

10.02.2020

№ 0025/01-07

О включении выявленного объекта культурного наследия «Ансамбль городской усадьбы О.Е. Пономаревой: жилой дом, флигель, двухэтажные деревянные службы», 1888 г. - кон. XIX в., и выявленных объектов культурного наследия в его составе в единый государственный реестр объектов культурного наследия (памятников истории и культуры) народов Российской Федерации в качестве объектов культурного наследия регионального значения, утверждении границ их территории и предметов охраны

В соответствии с пунктом 5 статьи 3.1 и статьей 18 Федерального закона от 25.06.2002 № 73-ФЗ «Об объектах культурного наследия (памятниках истории и культуры) народов Российской Федерации», статьей 9 Закона Томской области от 06.09.2016 № 98-ОЗ «Об объектах культурного наследия (памятниках истории и культуры) Томской области», подпунктом 1) пункта 10 «Положения о Комитете по охране объектов культурного наследия Томской области», утвержденного постановлением Губернатора Томской области от 29.04.2016 № 37, на основании положительного заключения государственной историко-культурной экспертизы документов, обосновывающих включение выявленного объекта культурного наследия в единый государственный реестр объектов культурного наследия (памятников истории и культуры) народов Российской Федерации от 12.07.2019, в целях обеспечения сохранности объектов,

#### ПРИКАЗЫВАЮ:

1. Включить выявленный объект культурного наследия (ансамбль) «Ансамбль городской усадьбы О.Е. Пономаревой: жилой дом, флигель, двухэтажные деревянные службы», 1888 г. - кон. XIX в., и выявленные объекты культурного наследия в его составе в единый государственный реестр объектов культурного наследия (памятников истории и культуры) народов Российской Федерации в качестве объектов культурного наследия регионального значения в составе объектов культурного наследия согласно приложению № 1 к настоящему приказу.

2. Утвердить границы территории указанных в приложении № 1 к настоящему приказу объектов культурного наследия регионального значения согласно приложению № 2 к настоящему приказу.

3. Установить особый режим использования земельных участков в границах территории указанных в приложении № 1 к настоящему приказу объектов культурного наследия регионального значения в соответствии со статьей 5.1 Федерального закона от 25.06.2002 № 73-ФЗ «Об объектах культурного наследия (памятниках истории и культуры) народов Российской Федерации».

4. Утвердить предметы охраны указанных в приложении № 1 к настоящему приказу объектов культурного наследия регионального значения согласно приложению № 3 к настоящему приказу.

5. Исключить из списка выявленных объектов историко-культурного наследия, расположенных на территории Томской области, объект, включенный пунктом 1 приказа Департамента по культуре и туризму Томской области от 29.03.2013 № 109/01-09

«О включении в список выявленных объектов культурного наследия зданий и сооружений, расположенных на территории Томской области».

6. Контроль за исполнением настоящего приказа возложить на председателя Комитета по охране объектов культурного наследия Томской области.

И.о. председателя комитета



Т.Г.Бугаева

Приложение № 1 утверждено приказом  
Комитета по охране объектов  
культурного наследия Томской области  
от 10.02.2020 № 0025/01-07

## СПИСОК

выявленных объектов культурного наследия, включенных в единый государственный реестр объектов культурного наследия (памятников истории и культуры) народов Российской Федерации в качестве объектов культурного наследия регионального значения

№ п/п	Наименование объекта	Время возникновения или дата создания объекта и (или) дата связанного с ним исторического события	Вид объекта культурного наследия	Местонахождение объекта (адрес объекта или при его отсутствии описание местоположения объекта)
1.	«Ансамбль городской усадьбы О.Е. Пономаревой: жилой дом, флигель, двухэтажные деревянные службы»	1888 г. - кон. XIX в.,	ансамбль	Томская область, г. Томск, Бакунина улица, 5, 5в, 5 стр. 2
2.	«Жилой дом»	1888 г.	памятник в составе ансамбля	Томская область, г. Томск, Бакунина улица, 5
3.	«Двухэтажные деревянные службы»	1888 г.	памятник в составе ансамбля	Томская область, г. Томск, Бакунина улица, 5в
4.	«Флигель»	кон. XIX в.	памятник в составе ансамбля	Томская область, г. Томск, Бакунина улица, 5, стр. 2

**Границы территории объекта культурного наследия регионального значения**  
«Ансамбль городской усадьбы О.Е. Пономаревой: жилой дом, флигель, двухэтажные деревянные  
службы», 1888 г. - кон. XIX в., расположенного по адресу: Томская область, г. Томск,  
Бакунина улица, 5, 5в, 5, стр. 2

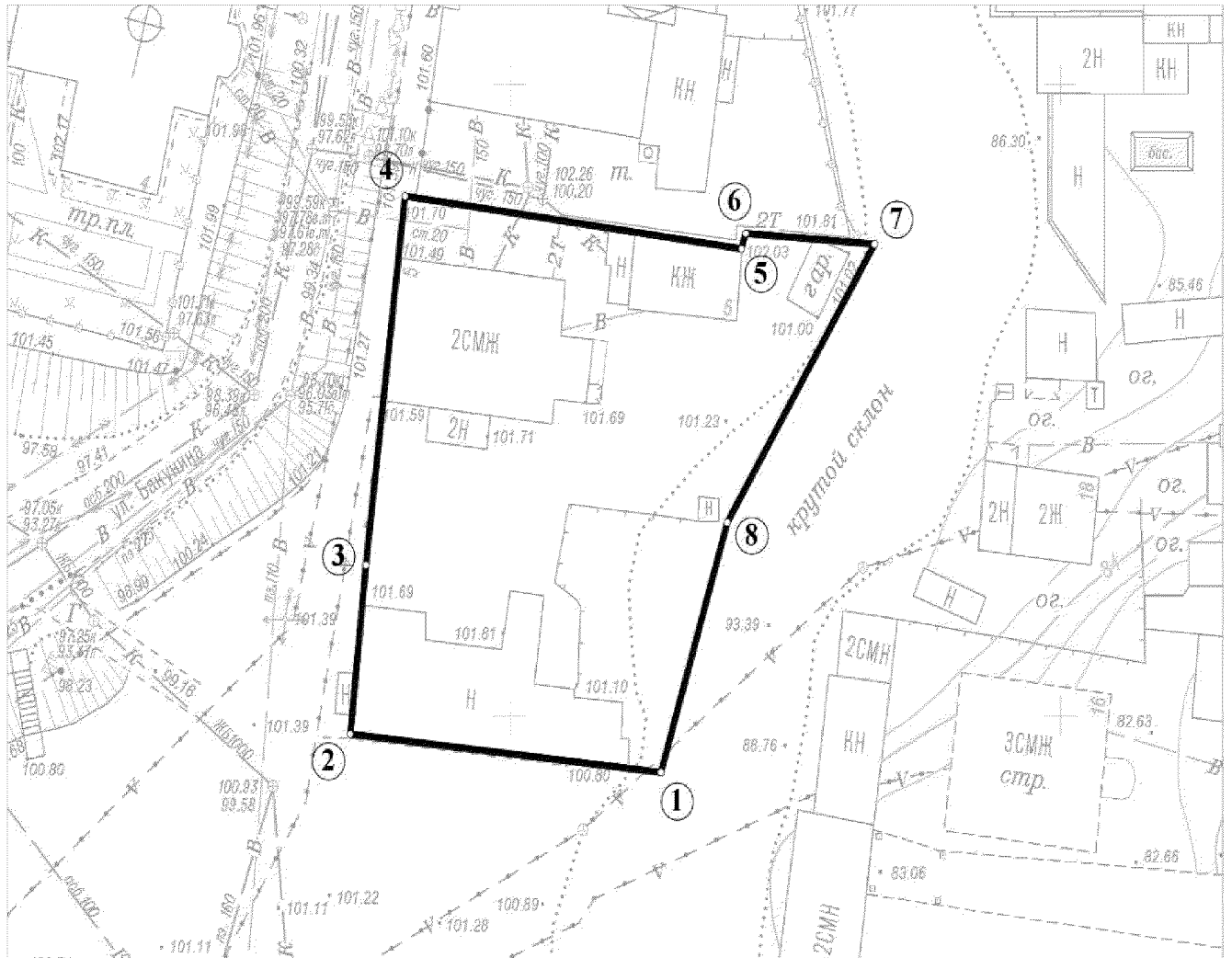
**1. Описание границ территории объекта культурного наследия регионального значения**

Линия границ территории объекта культурного наследия проходит по часовой стрелке: от точки 1 в направлении с востока на запад до точки 2 на расстоянии 28,35 м., затем от точки 2 с поворотом в направлении с юга на север до точки 3 на расстоянии 13,47 м. и далее в том же направлении до точки 4 на расстоянии 29,50 м., затем от точки 4 с поворотом в направлении с запада на восток до точки 5 на расстоянии 30,8 м., затем от т. 5 с поворотом в направлении юг-север до точки 6 на расстоянии 1,27 м., затем от точки 6 с поворотом в направлении запад-восток до точки 7 на расстоянии 11,73 м., затем вдоль бровки рельефа от точки 7 в направлении с северо-востока на юго-запад до точки 8 на расстоянии 25,76 м., затем от точки 8 в южном направлении до исходной точки 1 на расстоянии 20,74 м.

**2. Ведомость координат границ территории объекта культурного наследия регионального значения «Ансамбль городской усадьбы О.Е. Пономаревой: жилой дом, флигель, двухэтажные деревянные службы», 1888 г. - кон. XIX в., расположенного по адресу: Томская область, г. Томск, Бакунина улица, 5, 5в, 5 стр. 2**

Наименование межевого знака	Координаты		Дирекционный угол (град. мин. сек.)	Длина линии (м)
	X	Y		
1	350 841.80	4 325 200.50		
			275°03'33"	28,35
2	350 844.30	4 325 172.26		
			4°56'25"	13,47
3	350 857.72	4 325 173.42		
			5°54'56"	29,50
4	350 887.06	4 325 176.46		
			96°46'03"	30,80
5	350 883.43	4 325 207.05		
			17°00'10"	1,27
6	350 884.64	4 325 207.42		
			93°01'51"	11,73
7	350 884.02	4 325 219.13		
			210°10'41"	25,76
8	350 861.75	4 325 206.18		
			195°53'32"	20,74
1	350 841.80	4 325 200.50		

**3. Схема границ территории объекта культурного наследия регионального значения «Ансамбль городской усадьбы О.Е. Пономаревой: жилой дом, флигель, двухэтажные деревянные службы», 1888 г. - кон. XIX в., расположенного по адресу: Томская область, г. Томск, Бакунина улица, 5, 5в, 5, стр. 2**



Площадь земельного участка – 1451,80 кв. м

**I. Предмет охраны объекта культурного наследия регионального значения**  
«Ансамбль городской усадьбы О.Е. Пономаревой: жилой дом, флигель, двухэтажные деревянные службы», 1888 г. - кон. XIX в., расположенного по адресу: Томская область, г. Томск, Бакунина улица, 5, 5в, 5, стр. 2

**1. Характер поверхности (геохарактеристики, ландшафтные характеристики):**

1.1. Культурный слой территории усадьбы, относящийся к периоду XVII в. (начало освоения района «Воскресенская гора») и более раннему периоду, обладающий археологической ценностью.

1.2. Территория в месте расположения усадьбы с относительно ровной поверхностью.

**2. Планировочные характеристики:**

2.1. Местоположение усадьбы в южной части квартала, ограниченного с западной стороны ул. Бакунина (в месте спуска на нижнюю террасу города), с восточной стороны – крутым склоном Воскресенской горы. Расположение усадьбы в среде сохранившейся исторической застройки, на территории объекта культурного наследия (памятника археологии) федерального значения «Томский острог», в зоне градостроительного расположения объектов культурного наследия регионального значения.

2.2. Тип планировки усадьбы – периметральный с расположением построек по границам усадебной территории (за исключением бровки рельефа). Традиционный тип усадьбы, характерный для городской застройки. Расположение основных строений (главного усадебного дома, служб и ворот) главными фасадами по красной линии ул. Бакунина, формируют строчку застройки улицы. Расположение служб по южной границе территории усадьбы с развитием объема в глубину квартала, дворового флигеля – вдоль северной границы территории в глубине двора (за главным усадебным домом).

2.3. Планировочные оси: ось с направлением север-юг расположена по линии застройки улицы Бакунина и фиксирует местоположение основных строений ансамбля, две оси с направлением запад-восток расположены вдоль южной и северной границ территории и фиксируют местоположение вспомогательных строений усадьбы.

2.4. Месторасположение въезда на территорию усадьбы по красной линии улицы Бакунина между главным усадебным домом и строением служб.

2.5. Исторический характер ограждения территории усадьбы (устанавливается по результатам реставрационных исследований).

**3. Объемно-пространственные характеристики:**

3.1. Характер расположения зданий и сооружений ансамбля, формирующих внутренний двор.

3.2. Жилой дом по объему и архитектуре занимает главенствующее положение в структуре усадьбы, флигель и службы – второстепенное.

3.3. Силуэт ансамбля, сформированный двухэтажным объемом жилого дома и невысоким объемом деревянных служб с расположенными между ними воротами въезда на территорию усадьбы.

3.4. Объемные и высотные показатели объектов, габаритные размеры ворот (по результатам реставрационных исследований).

3.5. Пространственная организация усадьбы, включающая открытое пространство внутри дворовой территории, обеспечивающее совместное восприятие элементов усадьбы. Секторы и направления видовых раскрытий усадьбы при ее восприятии с ул. Бакунина, с внутри дворовой территории, с территории мыса Воскресенской горы, с нижней террасы города – района «Болото», с бровки склона Воскресенской горы по ул. Октябрьской.

**4. Архитектурно-стилистические характеристики:**

4.1. Декоративное оформление фасадов главного жилого дома (1888 г.) решено в эклектичной стилистике с элементами классицизма. Декор одноэтажного кирпичного флигеля –

эkleктика («кирпичный» стиль) с минимальным декором (профильный карниз). Двухэтажные деревянные службы – традиционный для Томска тип многофункциональной хозяйственной постройки.

#### **5. Ценные элементы застройки:**

5.1. Двухэтажный жилой дом (с нижним каменным этажом), 1888 г., расположенный по адресу: Бакунина улица, 5;

5.2. Каменный флигель, кон. XIX в., расположенный по адресу: Бакунина улица, 5 строение 2;

5.3. Двухэтажные деревянные службы, 1888 г., расположенные по адресу: Бакунина улица, 5в.

## **II. Предмет охраны объекта культурного наследия регионального значения**

«Жилой дом», 1888 г., входящего в состав объекта культурного наследия регионального значения «Ансамбль городской усадьбы О.Е. Пономаревой: жилой дом, флигель, двухэтажные деревянные службы», 1888 г. - кон. XIX в., расположенного по адресу: Томская область, г. Томск, Бакунина улица, 5

### **1. Градостроительные характеристики здания:**

1.1 Местоположение здания в строчке периметральной застройки квартала, главным (западным) фасадом по красной линии ул. Бакунина.

1.2 Входит в состав исторической усадьбы 1888 г. – кон. XIX в. и занимает главенствующее положение в структуре домовладения – главный жилой дом.

1.3 Габариты здания на дату строительства 1888 г. и его силуэт.

1.4 Секторы и направления видовых раскрытий здания при его восприятии с ул. Бакунина, с дворовой территории усадьбы, с территории мыса Воскресенской горы (место основания города), с нижней террасы города – района «Болото», с бровки склона Воскресенской горы по ул. Октябрьской.

**2. Объемно-пространственная композиция здания** на дату строительства 1888 г. Двухэтажный объем из смешанных материалов (1 этаж – кирпичный, 2 – деревянный) с мезонином и двумя 2-х этажными более низкими по высоте «холодными» пристройками. Форма плана основного объема – прямоугольная, усложнена пристройками со стороны южного и восточного фасадов. Высотные отметки по венчающим карнизам основного объема здания и пристроек.

**3. Конфигурация (форма) крыши** (над основным объемом – вальмовая, над мезонином и пристройками – двухскатная), ее габаритные размеры и высотные отметки по коньку. Характер кровельного покрытия (листовой металл с фальцовкой и окраской). Кирпичные дымовые трубы. Местоположение водостоков, водосточных труб, слухового окна, деревянного парапетного ограждения.

**4. Композиция и архитектурно-художественное оформление фасадов здания** на дату строительства 1888 г., выполненных в эклектичной стилистике с элементами классицизма:

4.1. Главный (западный) фасад симметричной композиции решен по основному объему – в 5 осей окон, по пристройке – в 1 ось окна. Северный фасад по основному объему решен в уровне 1-го этажа в 6 осей окон, в уровне 2-го этажа – в 5 осей окон, фасад дворовой пристройки – «глухой». Южный фасад асимметричный с выступающим в центральной части объемом пристройки лестничного блока, решен в 8 осей проемов (основной объем – в 5 осей окон, пристройка – в 2 оси проемов, дворовая пристройка – в 1 ось окон), ось симметрии фасада пристройки акцентирована треугольным фронтоном крыши. Восточный фасад решен в 6 осей проемов (основной объем – в 2 оси окон, пристройка – в 2 оси проемов, пристройка южного фасада – в 2 оси проемов), центральная ось основного объема акцентирована треугольным фронтоном крыши (мезонин), ось пристройки – треугольным фронтоном.

4.2. Местоположение и габариты основных входов: по два дверных проема на южном и восточном фасадах пристроек с расположением проемов на разных высотных отметках (с уровня земли и с уровня крыльца), в т.ч. первоначальный дверной проем восточного фасада пристройки (заложен). Проемы прямоугольные с клинчатыми перемычками.

4.3. Местоположение, размеры и форма оконных проемов: окна 1-го и 2-го этажей – лучковые, окна южного фасада дворовой пристройки – небольшие прямоугольные.

4.4. Декоративное оформление фасадов основного объема. Декор деревянной части: профильный карниз большого выноса с обшивкой из профильных досок (включая карниз фронтона восточного фасада), наличники окон 2-го этажа резные оригинальной формы с накладным декором геометрической формы. Декор кирпичной части: массивный профильный междуэтажный пояс, лопатки с прямоугольными ширинками, клинчатые замковые камни на перемычках оконных проемов. Декоративное оформление фасадов пристроек. Декор деревянной части: венчающий карниз и карниз фронтона – профильный большого выноса, обшивка стен из профильных досок (на восточной пристройке – тесовая), наличники аналогичные основному объему, угловые лопатки с прямоугольными филенками (на фасадах восточной пристройки). Наличники небольших окон – простые рамочные из профилированных досок. Декор кирпичной части: массивный профильный междуэтажный пояс.

4.5. Деревянные на стойках навесы над крыльцами входов, их конструкция и декор.

**5. Виды отделки фасадной поверхности** на дату строительства здания 1888 г. Лицевая кирпичная кладка 1-го этажа (в т.ч. декор). Бревенчатые стены сруба без окраски и элементы декора деревянной части здания с окрашенной поверхностью (карниз, наличники, оконные рамы, наружные двери). Цокольная часть дома – бутовый камень с выровненной поверхностью.

**6. Колористическое решение фасадов** на дату строительства здания 1888 г., (устанавливается по результатам реставрационных исследований).

**7. Заполнения дверных и оконных проемов** на дату сохранившихся элементов, их материал (дерево), характер оформления, рисунок переплета оконных рам. Оконные коробки деревянные с профильным подоконником и профильным обрамлением проемов. Рамы лучковые. Наружные двери (в пристройках) – одностворчатые, дощатые на шпонках. Входные двери основного объема – дощатые в обвязке с накладными филенками. Внутренние двери – двухстворчатые филенчатые. Дверные коробки деревянной части здания с профильным обрамлением проема.

**8. Пространственно-планировочная структура интерьеров здания** в габаритах капитальных несущих конструкций стен и перекрытий на дату строительства здания 1888 г., включая габариты дверных проемов всех помещений здания (проемы прямоугольной, лучковой и трапециевидной формы).

**9. Конструктивные элементы здания** на дату строительства здания 1888 г. Фундаменты и цокольная часть здания из бутового камня. Стены 1-го этажа основного объема и пристроек – кирпичные, стены 2-го этажа основного объема из бревен, рубленных в «обло» с остатком, стены пристроек – рубленные в полбревна (или тесовые). Фартук кирпичного междуэтажного пояса из точеного кирпича, уложенного на прослойку из бересты (первоначальная технология выполнения гидроизоляции). Перекрытия – плоские по балкам. Массивные плахи покрытия пола.

**10. Лестницы** на дату сохранившихся элементов, их местоположение (в пристройках южного и восточного фасадов), материал (дерево), конструкция (на тетевых с врезными ступенями), конфигурация маршей, форма ступеней (с валиком), ограждение. Крыльца.

**11. Архитектурно-художественное оформление интерьеров** на дату сохранившихся элементов декоративного оформления. Профильные потолочно-стеновые штукатурные тяги в отдельных помещениях.

**12. Инженерно-техническое оборудование здания** на дату сохранившихся элементов. Система вентиляции конструкций (продухи на фасадах). Печи голландские угловые диагональные, оштукатуренные и окрашенные с элементами декора (профильный карниз, цоколь).



**III. Предмет охраны объекта культурного наследия регионального значения**  
 «Двухэтажные деревянные службы», 1888 г., входящего в состав объекта культурного наследия регионального значения «Ансамбль городской усадьбы О.Е. Пономаревой: жилой дом, флигель, двухэтажные деревянные службы», 1888 г. - кон. XIX в., расположенного по адресу: Томская область, г. Томск, Бакунина улица, 5в

**1. Градостроительные характеристики здания:**

1.1. Местоположение строения по южной границе территории усадьбы узким торцевым фасадом по красной линии ул. Бакунина с развитием объема в глубину квартала. Совместно с главным домом усадьбы формирует строчку застройки улицы и облик исторической усадьбы. Расположение строения на территории объекта культурного наследия (памятника археологии) федерального значения «Томский острог», в зоне градостроительного расположения объектов культурного наследия регионального значения.

1.2. Входит в состав исторической усадьбы кон. XIX в., в структуре домовладения – второстепенное здание (службы).

1.3. Габариты здания на дату строительства 1888 г. и его силуэт.

1.4. Секторы и направления видовых раскрытий здания при его восприятии с ул. Бакунина, с дворовой территории усадьбы, с территории мыса Воскресенской горы (место основания города), с нижней террасы города – района «Болото», с бровки склона Воскресенской горы по ул. Октябрьской.

**2. Объемно-пространственная композиция здания** на дату строительства 1888 г. Двухэтажный деревянный объем с прямоугольной формой плана вытянутой по оси запад-восток. Высотные отметки по венчающему карнизу основного объема строения.

**3. Конфигурация (форма) крыши здания** – двухскатная стропильной конструкции, ее габаритные размеры и высотные отметки по коньку. Характер кровельного покрытия (тесовая). Слуховые окна круглой формы, расположенные на фронтонах торцевых фасадов.

**4. Композиция и архитектурно-художественное оформление фасадов здания** на дату строительства 1888 г.:

4.1. Композиция дворового (северного) фасада основного объема решена в 2 оси дверных проемов. Протяженный южный фасад и торцевые (восточный и западный) фасады – «глухие».

4.2. Местоположение, габариты и форма основных входов. Дверные проемы прямоугольной формы, расположенные на северном (дворовом) фасаде: в уровне 1-го этажа – ворота и дверной проем, в уровне 2-го этажа – невысокие дверные проемы для одно-, двухстворчатых дверей.

4.3. Декоративное оформление: карниз основного объема – деревянный профильный большого выноса, карниз треугольного фронтона – профильный, обшивка фронтона из профильных досок.

**5. Виды отделки фасадной поверхности здания** на дату строительства 1888 г. Бревенчатые стены сруба и элементы декора с неокрашенной поверхностью.

**6. Колористическое решение фасадов здания** на дату строительства 1888 г., цвет натурального неокрашенного старого дерева.

**7. Заполнения дверных проемов** на дату сохранившихся элементов, их материал (дерево), характер оформления, конструкция (дверные полотна, боковые стойки дверных коробок), скобяная фурнитура. Двери наружные одно-, двухстворчатые дощатые на шпонках с креплением на кованые навесы. Ворота массивные дощатые двухстворчатые на фигурных кованых навесах. Все виды металлических кованых навесов.

**8. Пространственно-планировочная структура интерьеров** в габаритах капитальных несущих конструкций стен и перекрытий на дату строительства здания 1888 г., включая местоположение и габариты дверных проемов всех помещений здания.

**9. Конструктивные элементы здания** на дату строительства 1888 г. Фундамент (при наличии). Стены сруба из бревен, рубленных в «обло» с остатком. Перекрытия деревянные по балкам.

**10. Местоположение наружных лестниц** – со стороны северного (дворового) фасада (вид и конструкция лестниц устанавливается по результатам реставрационных исследований, методами научной реставрации).

#### **IV. Предмет охраны объекта культурного наследия регионального значения**

«Флигель», кон. XIX в., входящего в состав объекта культурного наследия регионального значения «Ансамбль городской усадьбы О.Е. Пономаревой: жилой дом, флигель, двухэтажные деревянные службы», 1888 г. - кон. XIX в., расположенного по адресу: Томская область, г. Томск, Бакунина улица, 5 стр. 2

##### **1. Градостроительные характеристики здания:**

1.1. Местоположение здания в глубине квартала по северной границе территории усадьбы (за главным усадебным домом).

1.2. Входит в состав исторической усадьбы 1888 г. – кон. XIX в., в структуре домовладения – второстепенное здание (флигель).

1.3. Габариты здания на дату строительства кон. XIX в. и его силуэт.

1.4. Секторы и направления видовых раскрытий здания при его восприятии с дворовой территории усадьбы, с нижней террасы города – района «Болото», с бровки склона Воскресенской горы по ул. Октябрьской.

**2. Объемно-пространственная композиция здания** на дату строительства кон. XIX в. Одноэтажный кирпичный объем с прямоугольной формой плана вытянутой по оси запад- восток. Высотные отметки по венчающему карнизу основного объема здания.

**3. Конфигурация (форма) крыши здания** – трехскатная, ее габаритные размеры и высотные отметки по коньку. Характер кровельного покрытия (листовой металл с фальцовкой и окраской).

**4. Композиция и архитектурно-художественное оформление фасадов здания** на дату строительства кон. XIX в., выполненных в эклектичной стилистике:

4.1. Композиция дворового (южного) фасада основного объема решена в 4 оси оконных проемов. Торцевой (восточный) фасад решен в 2 оси оконных проемов, ось симметрии акцентирована треугольным фронтоном крыши. Торцевой (западный) фасад по основному объему решен в 2 оси дверных проемов, большая часть фасада скрыта пристройкой. Северный фасад – «глухой».

4.2. Местоположение, размеры и форма оконных проемов – прямоугольные, расположенные на южном и восточном фасадах.

4.3. Местоположение, габариты и форма основных входов – два дверных проема, расположенные на западном фасаде.

4.4. Декоративное оформление: профильный карниз с применением фигурного кирпича.

**5. Виды отделки фасадной поверхности здания** на дату строительства кон. XIX в. Лицевая кирпичная кладка (в т.ч. декор) без окраски.

**6. Колористическое решение фасадов здания** на дату строительства кон. XIX в., красно-коричневый цвет старого кирпича.

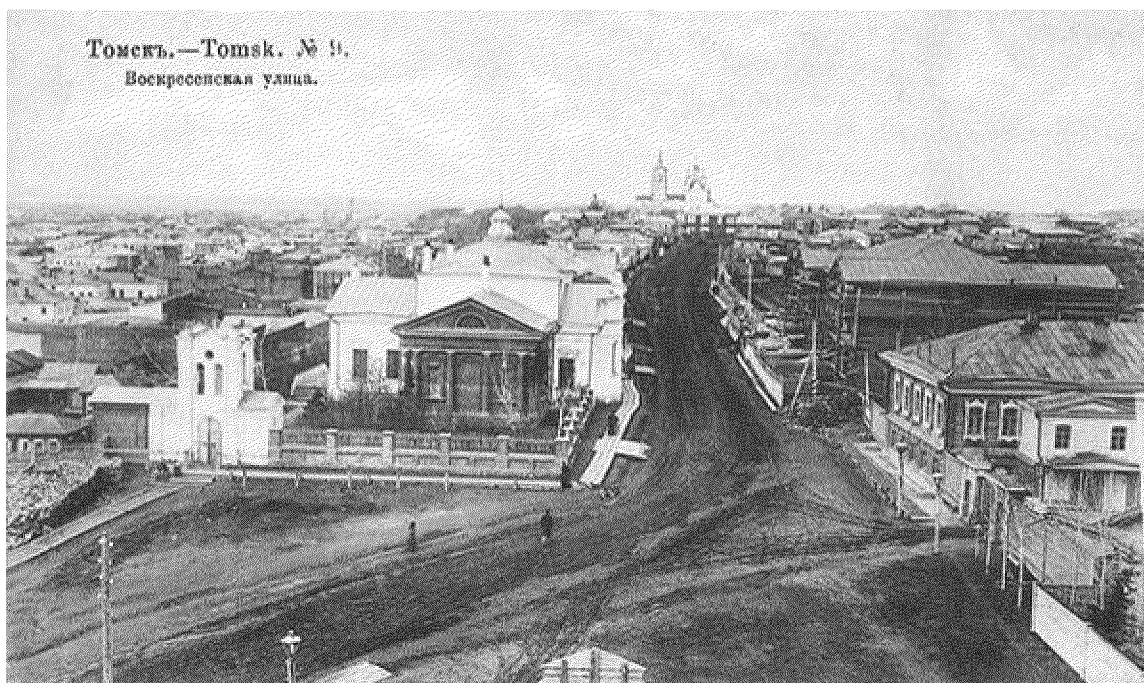
**7. Заполнения дверных и оконных проемов** на дату сохранившихся элементов, их материал (дерево), характер оформления, рисунок переплета оконных рам.

**8. Пространственно-планировочная структура интерьеров здания** в габаритах капитальных несущих конструкций стен и перекрытий на дату строительства здания кон. XIX в., включая габариты дверных проемов всех помещений здания.

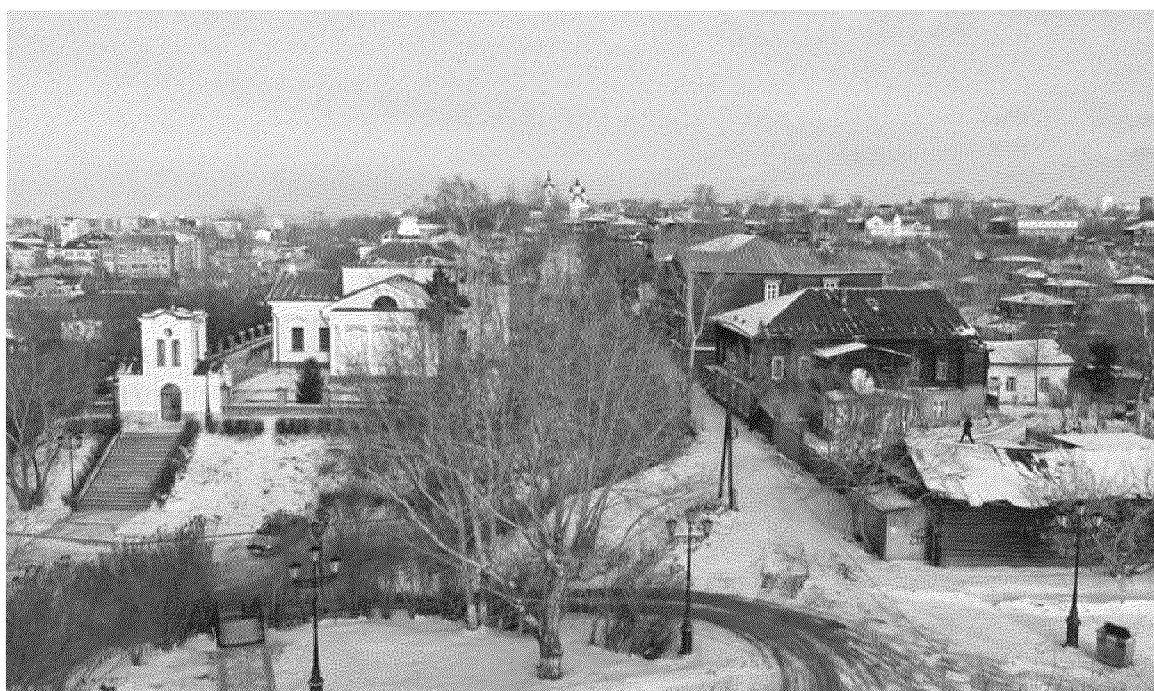
**9. Конструктивные элементы здания** на дату строительства здания кон. XIX в. Фундамент из бутового камня. Стены основного объема кирпичные.

Приложение к предмету охраны объекта культурного наследия регионального значения, утверждено приказом Комитета по охране объектов культурного наследия Томской области от 10.02.2020 № 0025/01-07

**Фотографические изображения предмета охраны объекта культурного наследия регионального значения «Ансамбль городской усадьбы О.Е. Пономаревой: жилой дом, флигель, двухэтажные деревянные службы», 1888 г. - кон. XIX в., расположенного по адресу: Томская область, г. Томск, Бакунина улица, 5, Бакунина улица, 5в, Бакунина улица, 5 стр. 2**



Видовая точка № 1.  
Воскресенская улица. Фото нач. XX в.



Видовая точка № 2.  
Общий вид на улицу Бакунина с южной стороны. Фото 2000-х гг.  
Источник: <http://Elkus.tourbina.ru>



Видовая точка № 3. Общий вид усадьбы с западной стороны ул. Бакунина.  
(Автор снимка: Леонтьева Н.М., дата съемки: 07.06.2018)



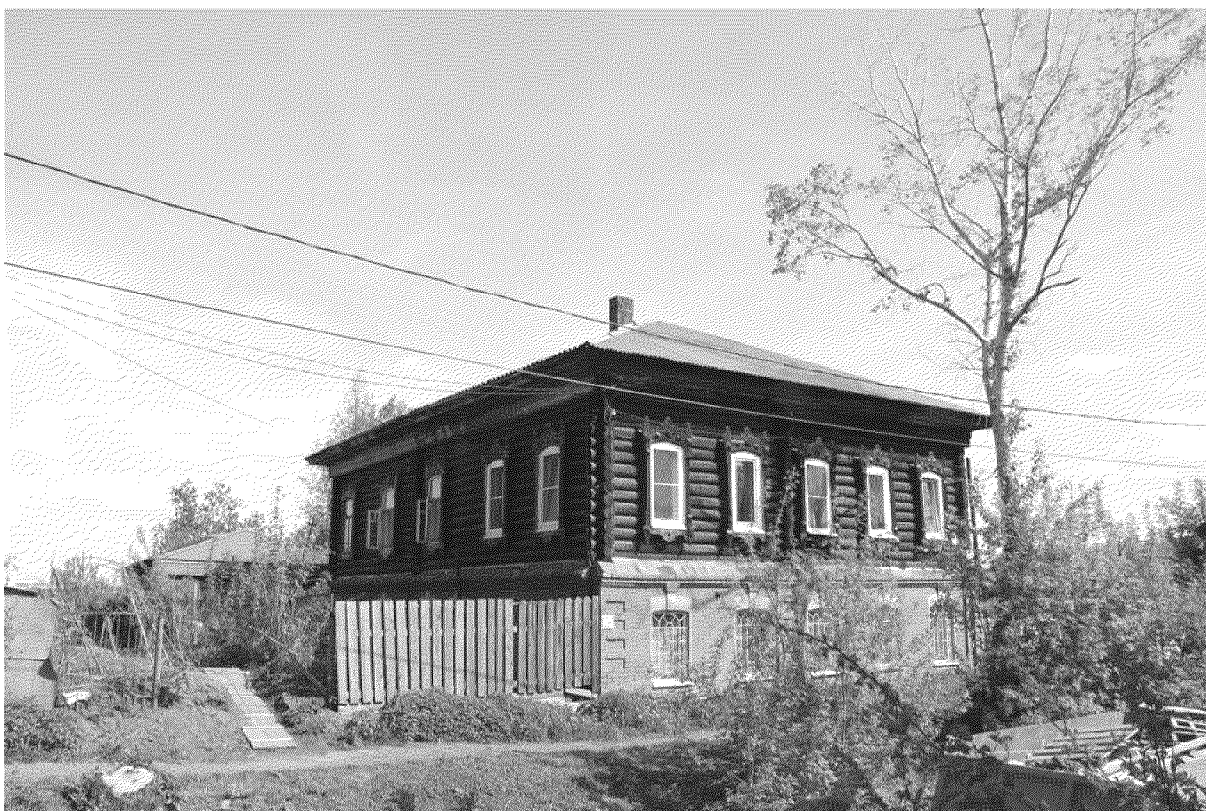
Видовая точка № 4. Общий вид усадьбы с юго-западной стороны ул. Бакунина.  
(Автор снимка: Монич Г.И., дата съемки: 02.07.2014)



Видовая точка № 5. Общий вид усадьбы с северо-западной стороны.  
(Автор снимка: Леонтьева Н.М., дата съемки: 07.06.2018)



Видовая точка № 6. Бакунина ул., 5. Общий вид жилого дома.  
(Автор снимка: Леонтьева Н.М., дата съемки: 07.06.2018)



Видовая точка № 7. Бакунина ул., 5. Общий вид жилого дома.  
(Автор снимка: Леонтьева Н.М., дата съемки: 07.06.2018)



Видовая точка № 8. Бакунина ул., 5 стр. 2. Одноэтажный каменный флигель  
(Автор снимка: Леонтьева Н.М., дата съемки: 07.06.2018)



Видовая точка № 9. Бакунина ул., 5в. Двухэтажные деревянные службы.  
(Автор снимка: Леонтьева Н.М., дата съемки: 07.06.2018)



Видовая точка № 10. Бакунина ул., 5в. Двухэтажные деревянные службы.  
(Автор снимка: Леонтьева Н.М., дата съемки: 07.06.2018)

**Фотографические изображения предмета охраны объекта культурного наследия регионального значения «Жилой дом», 1888 г., входящего в состав объекта культурного наследия регионального значения «Ансамбль городской усадьбы О.Е. Пономаревой: жилой дом, флигель, двухэтажные деревянные службы», 1888 г. - кон. XIX в., расположенного по адресу: Томская область, г. Томск, Бакунина улица, 5**

Автор снимков: архитектор 1 категории ОГАУК "Центр по охране памятников"  
Меньшикова Н.М., дата съемки: 07.06.2018 г.



Видовая точка № 1. Общий вид усадьбы на нач. XX в.



Видовая точка № 2.

Главный (западный) фасад здания (Коханенко П.Н., 1968-1974 гг.)



Видовая точка № 3.  
Общий вид здания с мыса Воскресенской горы.



Видовая точка № 4.  
Главный (западный) фасад здания, вид с ул. Бакунина



Видовая точка № 5.  
Южный фасад здания, вид с территории двора.





Видовая точка № 6. Восточный фасад здания, вид с территории двора



Видовая точка № 7. Северный фасад здания



Видовая точка № 8.  
Фрагмент междуэтажного карниза с гидроизоляцией из слоя бересты



Видовая точка № 9.  
Пристройка южного фасада



Видовая точка № 10.  
Пристройка восточного фасада



Видовая точка № 11.  
Северный фасад дворовой  
пристройки



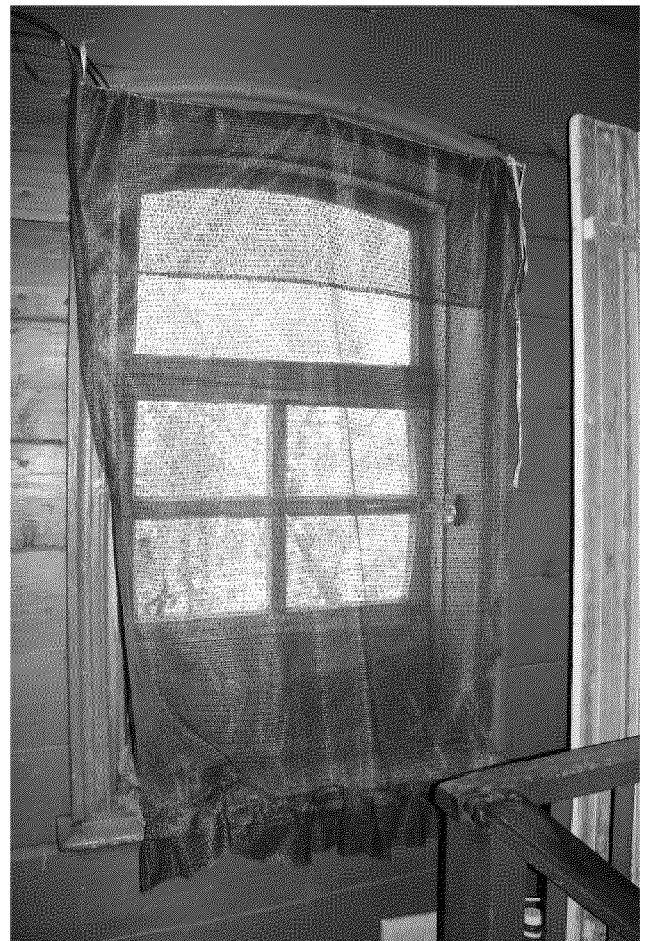
Видовая точка № 12.  
Окно 2-го этажа южного фасада  
с наличником



Видовая точка № 13. Оконные проемы 1-го этажа южного фасада.  
Бутовый камень в цокольной части здания.



Видовая точка № 14.  
Наружная дверь восточного фасада  
(вход на 1-й этаж)



Видовая точка № 15.  
Окно пристройки лестничного блока  
(вид изнутри помещения)



Видовая точка № 16.  
Лестница пристройки дворового (восточного) фасада



Видовая точка № 17.  
Лестница пристройки дворового (восточного) фасада



Видовая точка № 18.  
Помещение 2-го этажа пристройки восточного фасада



Видовая точка № 19.  
Профильные потолочно-стеновые штукатурные тяги в помещении 2-го этажа пристройки восточного фасада.



Видовая точка № 20.  
Внутренняя входная дверь



Видовая точка № 21.  
Внутриквартирная двустворчатая  
филенчатая дверь



Видовая точка № 22.  
Внутриквартирная двустворчатая  
филенчатая дверь



Видовая точка № 23.  
Лучковый дверной проем в квартире  
1-го этажа



Видовая точка № 24.  
Печь угловая диагональная.



Видовая точка № 25.  
Печь угловая диагональная.

**Фотографические изображения предмета охраны объекта культурного наследия  
регионального значения «Двухэтажные деревянные службы», 1888 г.,  
входящего в состав объекта культурного наследия регионального значения  
«Ансамбль городской усадьбы О.Е. Пономаревой: жилой дом, флигель, двухэтажные  
деревянные службы», 1888 г. - кон. XIX в., расположенного по адресу:  
Томская область, г. Томск, Бакунина улица, 5в**



Видовая точка № 1.

Общий вид на улицу Бакунина с южной стороны. Фото 2000-х гг.



Видовая точка № 2.

Общий вид усадьбы с юго-западной стороны (с мыса Воскресенской горы).  
(фото Яблонской М.А., 2019 г.)



Видовая точка № 3.  
Общий вид усадьбы с юго-западной стороны (с мыса Воскресенской горы).  
(Автор снимка: Мониц Г.И., дата съемки: 02.07.2014)



Видовая точка № 4. Южный фасад деревянных служб.  
Общий вид усадьбы с территории мыса Воскресенской горы  
(Автор снимка: Вакер И.С., дата съемки: 07.07.2015)



Видовая точка № 5. Фрагмент северного фасада деревянных служб.  
(Автор снимка: Леонтьева Н.М., дата съемки: 07.06.2018)





Видовая точка № 6.  
Главный (западный) фасад деревянных служб, вид с ул. Бакунина.  
(фото: Яблонской М.А., 2019 г.)



Видовая точка № 7.  
Фрагмент обшивки карниза  
(фото: Яблонской М.А., 2019 г.)



Видовая точка № 8.  
Фрагмент фронтона главного фасада  
(фото: Яблонской М.А., 2019 г.)



Видовая точка № 9. Фрагмент северного фасада деревянных служб.  
(Автор снимка: Леонтьева Н.М., дата съемки: 07.06.2018)



Видовая точка № 10.  
Дошчатые двери 2-го этажа и ворота 1-го этажа на  
кованых навесах  
(фото: Яблонской М.А., 2019 г.)



Видовая точка № 11.  
Дошчатые двери на кованых навесах. Местоположение  
лестницы на 2-й этаж.  
(фото: Яблонской М.А., 2019 г.)



Видовая точка № 12.  
Фрагмент ворот. Кованый навес.  
(фото: Яблонской М.А., 2019 г.)



Видовая точка № 13.  
Дощатые двухстворчатые двери 2-го этажа  
(фото: Яблонской М.А., 2019 г.)



Видовая точка № 14.  
Фрагмент дверей 2-го этажа. Кованый навес.  
(фото: Яблонской М.А., 2019 г.)

**Фотографические изображения предмета охраны объекта культурного наследия регионального значения «Флигель», кон. XIX в., входящего в состав объекта культурного наследия регионального значения «Ансамбль городской усадьбы О.Е. Пономаревой: жилой дом, флигель, двухэтажные деревянные службы», 1888 г. - кон. XIX в., расположенного по адресу: Томская область, г. Томск, Бакунина улица, 5 стр. 2**

Автор снимков: архитектор 1 категории ОГАУК "Центр по охране памятников"  
Меньшикова Н.М., дата съемки: 07.06.2018 г.



Видовая точка № 1.

Общий вид на улицу Бакунина с южной стороны. Фото 2000-х гг.



Видовая точка № 2.

Южный фасад здания, вид с территории двора.



Видовая точка № 2.  
Общий вид здания с территории двора



Видовая точка № 3.  
Общий вид здания со стороны северного фасада  
(фото Яблонской М.А., 2019 г.)