



КОМИТЕТ ПО ОХРАНЕ ОБЪЕКТОВ КУЛЬТУРНОГО НАСЛЕДИЯ ТОМСКОЙ ОБЛАСТИ

ПРИКАЗ

31.01.2020

№ 0021/01-07

Об утверждении предмета охраны объекта культурного наследия регионального значения «Водонапорная башня горводопровода», кон. XIX в., входящего в состав объекта культурного наследия регионального значения «Ансамбль инженерных сооружений Общества механических заводов Братьев Бромлей», 1904-1905 гг.
(г. Томск)

Руководствуясь Федеральным законом от 25.06.2002 № 73-ФЗ «Об объектах культурного наследия (памятниках истории и культуры) народов Российской Федерации»; Законом Томской области от 06.09.2016 № 98-ОЗ «Об объектах культурного наследия (памятниках истории и культуры) Томской области»; приказом Министерства культуры Российской Федерации от 13.01.2016 № 28 «Об утверждении Порядка определения предмета охраны объекта культурного наследия, включенного в единый государственный реестр объектов культурного наследия (памятников истории и культуры) народов Российской Федерации в соответствии со статьей 64 Федерального закона от 25 июня 2002 г. № 73-ФЗ «Об объектах культурного наследия (памятниках истории и культуры) народов Российской Федерации»; подпунктом г) пункта 8) части 9 главы 2 Положения о Комитете по охране объектов культурного наследия Томской области, утвержденного постановлением Губернатора Томской области от 29.04.2016 № 37,

ПРИКАЗЫВАЮ:

1. Утвердить предмет охраны объекта культурного наследия регионального значения «Водонапорная башня горводопровода», кон. XIX в., входящего в состав объекта культурного наследия регионального значения «Ансамбль инженерных сооружений Общества механических заводов Братьев Бромлей», 1904–1905 гг., и расположенного по адресу (местонахождение): Томская область, г. Томск, Пушкина улица, 23, согласно приложению к настоящему приказу.

2. Контроль за исполнением настоящего приказа возложить на председателя Комитета по охране объектов культурного наследия Томской области.

И.о. председателя комитета



Т.Г.Бугаева

Предмет охраны объекта культурного наследия регионального значения
«Водонапорная башня горводопровода», кон. XIX в., входящего в состав объекта культурного наследия регионального значения «Ансамбль инженерных сооружений Общества механических заводов Братьев Бромлей», 1904-1905 гг., расположенного по адресу: Томская область, г. Томск, Пушкина улица, 23

1. Градостроительные характеристики:

1.1. Местоположение сооружения на верхней террасе городского рельефа, в среде исторической застройки района «Воскресенская гора», в зоне градостроительного расположения объектов культурного наследия. Расположение сооружения в угловой части квартала на пересечении ул. Пушкина и ул. Яковлева с удалением от красных линий улиц в глубину квартала (на месте инженерных коммуникаций исторического водопровода).

1.2. Объект входит в состав ансамбля сооружений Томского городского водопровода 1904-1905 гг., и является вспомогательным сооружением, предназначенным для разбора воды (в т.ч. в противопожарных целях).

1.3. Габаритные размеры башни и ее силуэт. Башня является исторической высотной доминантой района (градостроительный акцент).

1.4. Секторы и направления видовых раскрытий здания при его восприятии с ул. Пушкина, ул. Яковлева, ул. Дальне-Ключевской и при круговом осмотре с внутриквартальной территории.

2. Объемно-пространственная композиция сооружения на дату строительства 1904 г. Высокий трехъярусный кирпичный объем (шесть этажей) с восьмигранной формой плана. Высотные отметки по венчающему карнизу и парапету.

3. Историческая конфигурация (форма) крыши и характер кровельного покрытия (по результатам реставрационных исследований).

4. Композиция и архитектурно-художественное оформление фасадов сооружения на дату строительства 1904 г., в стиле эклектика («кирпичный» стиль):

4.1. Фасады симметричной композиции, каждая фасадная грань решена в 1 ось оконных проемов, в уровне пятого и шестого этажей – в 2 оси оконных проемов.

4.2. Местоположение, форма и габариты основных входов на дату строительства здания 1904 г. Дверной проем арочный полуциркульный, расположенный по оси западного фасада.

4.3. Местоположение, размеры и форма оконных проемов (включая откосы) – в уровне первого и третьего этажа – лучковые (всех типоразмеров), в уровне второго этажа – арочные полуциркульные, в уровне четвертого этажа – прямоугольные, в уровне пятого этажа – парные стрельчатые, в уровне шестого этажа – узкие фигурные.

4.4. Декоративное оформление фасадов (с применением фигурного кирпича): массивная цокольная часть, расширяющаяся к низу, все виды профильных междуэтажных поясов (в т.ч. с элементами декора). Ниши (прямоугольные, крупные арочные с профильным обрамлением и клинчатым замковым камнем), акцентирующие центральную часть каждой фасадной грани и объединяющие оконные проемы. Все виды оконных обрамлений, прямоугольные подоконные ниши с декором из выступающих граней кирпича. Фигурное обрамление дверного проема основного входа. Элементы декора венчающей части башни: междуэтажный профилированный пояс с фризом,

оформленным аркатурным поясом с «сухариками», широкий двухъярусный профилированный междуэтажный пояс (оштукатуренный пояс с ширинками и пояс с прямоугольными нишами), профилированный карниз, кирпичный парапет с прямоугольными зубцами и угловыми столбиками и их декор (профильные карнизы, прямоугольные ниши). Элементы кирпичного декора.

5. Виды отделки фасадной поверхности на дату строительства сооружения 1904 г.: лицевой кирпич и элементы фасадного декора с оштукатуренной поверхностью (пояс с ширинками на венчающей части башни).

6. Колористическое решение фасадов здания на дату строительства сооружения 1904 г., красно-коричневый цвет лицевой кирпичной кладки из старого кирпича без отделки и окраска оштукатуренных элементов декора в цвет песчаника.

7. Заполнения дверных и оконных проемов (устанавливается в ходе научно-реставрационных исследований).

8. Пространственно-планировочная структура интерьеров здания в габаритах капитальных несущих конструкций стен и перекрытий на дату строительства сооружения 1904 г.

9. Конструктивные элементы на дату строительства сооружения здания 1904 г. Фундаменты бутовые, стены – кирпичные. Междуэтажные перекрытия и восьмигранный свод (в случае подтверждения их соответствия ценному историческому периоду).

10. Лестницы на дату сохранившихся элементов – винтовая чугунная лестница (литье) с ажурным орнаментом заполнения боковин ступеней и подступенков. Фрагменты ограждения лестницы – литые фигурные стойки с металлическим поручнем.

Приложение к предмету охраны объекта культурного наследия регионального значения, утвержденному приказом Комитета по охране объектов культурного наследия Томской области от 31.01.2020 № 0021/01-07

Фотографические изображения предмета охраны объекта культурного наследия регионального значения «Водонапорная башня горводопровода», кон. XIX в., входящего в состав объекта культурного наследия регионального значения «Ансамбль инженерных сооружений Общества механических заводов Братьев Бромлей», 1904–1905 гг., расположенного по адресу: Томская область, г. Томск, Пушкина улица, 23

Автор снимков: архитектор-реставратор ОГАУК «Центр по охране памятников»
Воловодова О.В., дата съемки: 22.10.2014 г.



Видовая точка № 1.

Общий вид с ул. Яковлева (Салимулина Г.И., 2014 г.)



Видовая точка № 2.

Общий вид водонапорной башни



Видовая точка № 3.

Западный фасад



Видовая точка № 4.
Венчающая часть водонапорной башни



Видовая точка № 5.
Фрагмент западного фасада башни в уровне 5-го этажа.



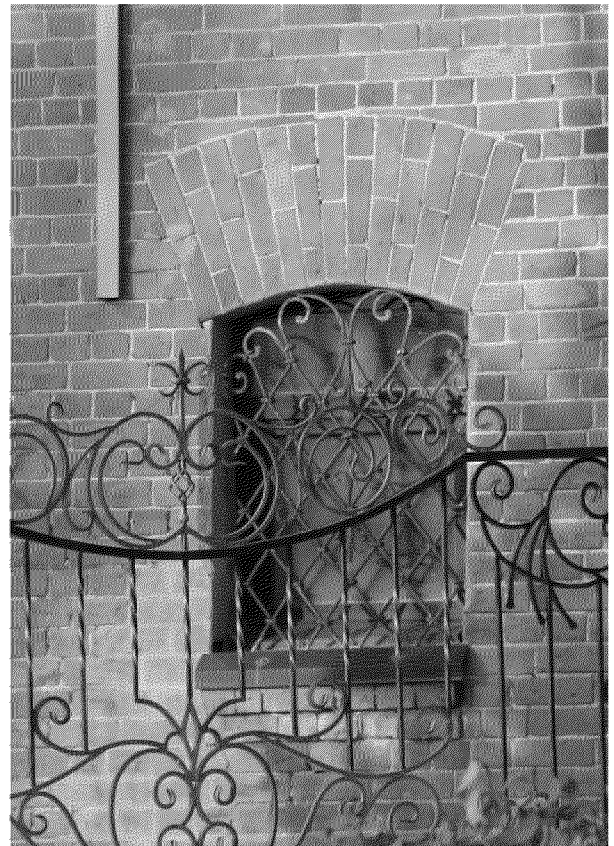
Видовая точка № 6.
Оконный проем 4-го этажа и элементы
фасадного декора



Видовая точка № 7.
Лучковый оконный проем 3-го этажа и элементы
фасадного декора



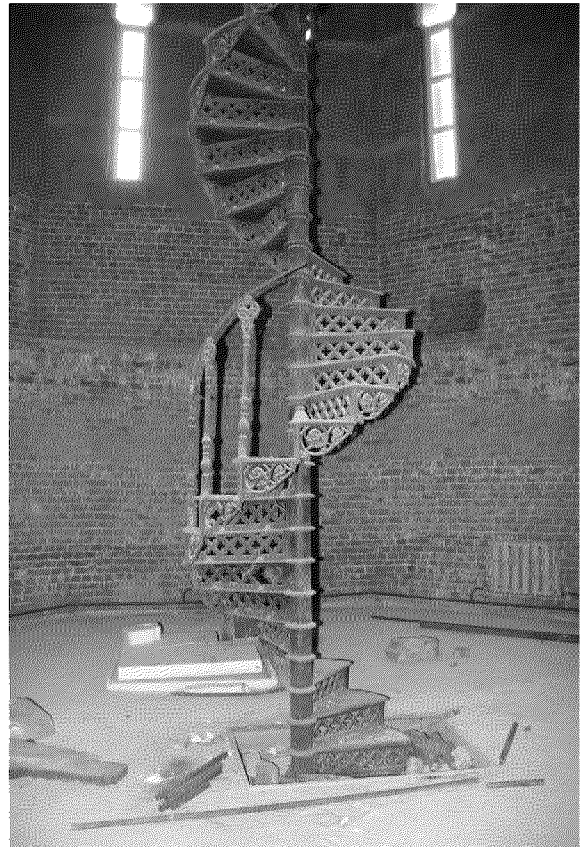
Видовая точка № 8.
Арочный оконный проем 2-го этажа
и элементы фасадного декора



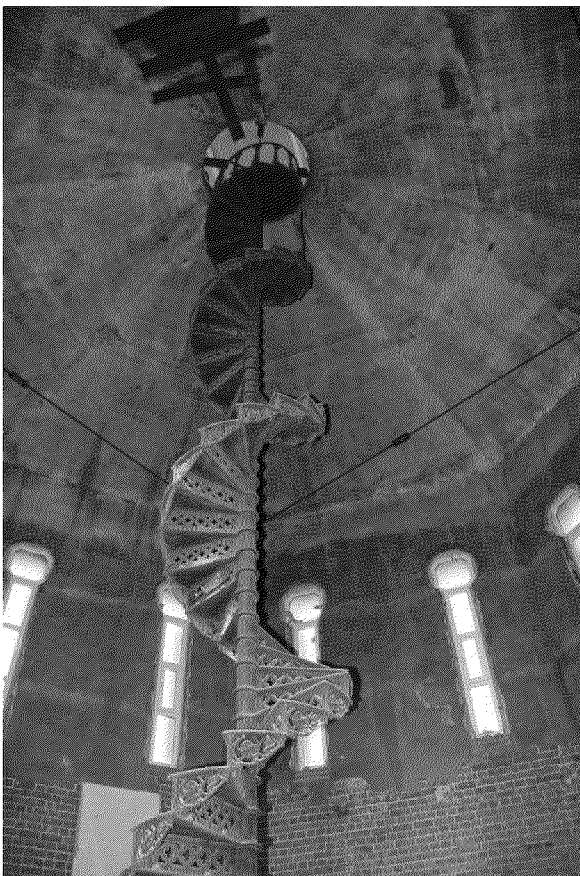
Видовая точка № 9.
Лучковый оконный проем 1-го этажа
И элементы фасадного декора



Видовая точка № 10.
Арочный проем основного входа



Видовая точка № 11.
Винтовая чугунная лестница



Видовая точка № 12.
Винтовая чугунная лестница.
Восьмигранный свод перекрытия



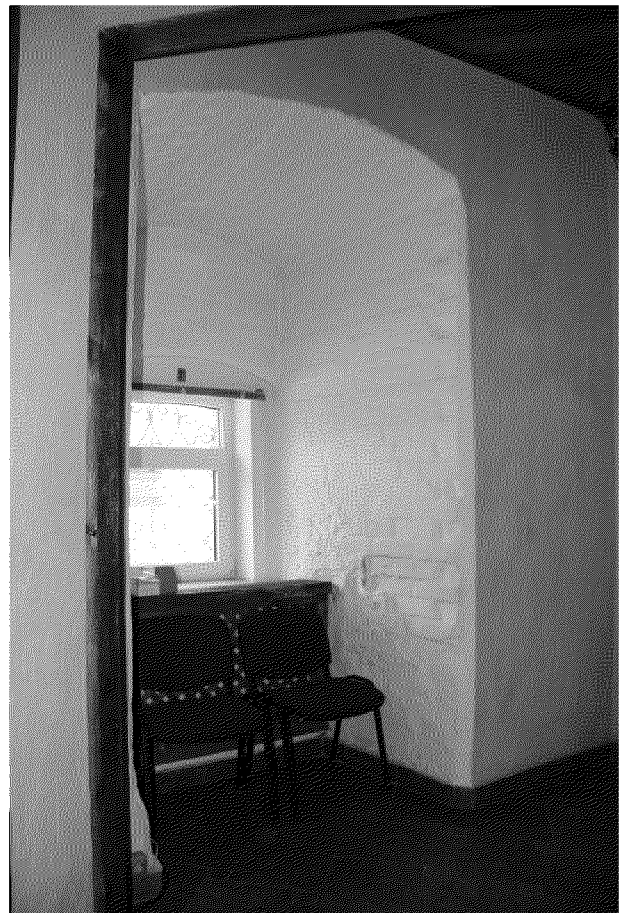
Видовая точка № 13.
Фрагмент винтовой чугунной лестницы
с ограждением



Видовая точка № 14.
Фрагмент помещения 1-го этажа



Видовая точка № 15.
Оконные проемы 5-го этажа,
откосы обработаны срезкой граней



Видовая точка № 16.
Фрагмент помещения 1-го этажа