



КОМИТЕТ ПО ОХРАНЕ ОБЪЕКТОВ КУЛЬТУРНОГО НАСЛЕДИЯ ТОМСКОЙ ОБЛАСТИ

ПРИКАЗ

16.01.2020

№ 0001/01-07

Об утверждении предмета охраны объекта культурного наследия
регионального значения «Магазин бывшего купца Завадовского», 1912-1913 гг.,
(Томская область)

Руководствуясь Федеральным законом от 25.06.2002 № 73-ФЗ «Об объектах культурного наследия (памятниках истории и культуры) народов Российской Федерации»; Законом Томской области от 06.09.2016 № 98-ОЗ «Об объектах культурного наследия (памятниках истории и культуры) Томской области»; приказом Министерства культуры Российской Федерации от 13.01.2016 № 28 «Об утверждении Порядка определения предмета охраны объекта культурного наследия, включенного в единый государственный реестр объектов культурного наследия (памятников истории и культуры) народов Российской Федерации в соответствии со статьей 64 Федерального закона от 25 июня 2002 г. № 73-ФЗ «Об объектах культурного наследия (памятниках истории и культуры) народов Российской Федерации»; подпунктом г) пункта 8) части 9 главы 2 Положения о Комитете по охране объектов культурного наследия Томской области, утвержденного постановлением Губернатора Томской области от 29.04.2016 № 37,

ПРИКАЗЫВАЮ:

1. Утвердить предмет охраны объекта культурного наследия регионального значения «Магазин бывшего купца Завадовского», 1912-1913 гг., расположенного по адресу (местонахождение): Томская область, Парабельский район, с. Нарым, ул. Куйбышева, 15, согласно приложению к настоящему приказу.
2. Контроль за исполнением настоящего приказа возложить на председателя Комитета по охране объектов культурного наследия Томской области.

Председатель комитета

Е.В. Перетягина



Предмет охраны объекта культурного наследия регионального значения
«Магазин бывшего купца Завадовского», 1912-1913 гг., расположенного по адресу:
Томская область, Парабельский район, с. Нарым, ул. Куйбышева, 15

1. Градостроительные характеристики:

1.1 Местоположение здания в северной части села Нарым Парабельского района Томской области, в сохранившейся исторической среде, сформированной одно- и двухэтажными деревянными домами периода кон. XIX – нач. XX вв. Местоположение здания в строчке застройки главной улицы села – ул. Куйбышева, главным фасадом по красной линии улицы.

1.2 Габариты здания на дату строительства кон. XIX – нач. XX вв.

1.3 Беспрепятственное визуальное восприятие объекта в сложившейся застройке. Секторы и направления видовых раскрытий здания при его восприятии с ул. Куйбышева (в зоне видимости) и с территории двора.

2. Объемно-пространственная композиция здания на дату постройки кон. XIX – нач. XX вв. Одноэтажное кирпичное здание прямоугольное в плане, вытянутое по оси запад – восток. Подвальная часть здания в виде обложенного кирпичом углубления (функциональное назначение устанавливается по результатам реставрационных исследований). Высотные отметки по венчающему карнизу здания.

3. Конфигурация (форма) крыши – трехскатная стропильной конструкции. Высотные отметки по коньку крыши. Характер кровельного покрытия – листовая металл с фальцовкой и окраской. Кирпичные печные трубы, их местоположение, габаритные размеры и декор. Местоположение слухового окна – по оси главного фасада и его форма (устанавливается по результатам реставрационных исследований). Местоположение водостоков и водосточных труб.

4. Композиция и архитектурно-художественное оформление фасадов здания на дату постройки кон. XIX – нач. XX вв., выполненных в стиле эклектика:

4.1. Главный (западный) фасад симметричной композиции, решен в 3 оси проемов (два оконных и один дверной проемы). Дворовый (восточный) фасад симметричной композиции «глухой», центральная ось акцентирована треугольным щипцовым завершением кровли. Северный фасад – «глухой». Южный фасад решен в 4 оси проемов (три оконных и один дверной проемы).

4.2. Местоположение, форма и габаритные размеры оконных проемов – лучковые.

4.3. Местоположение, форма и габаритные размеры основных входов в здание: главный вход, расположенный по центральной оси главного фасада, его исторические форма и габаритные размеры (арочный с полуциркульной фрамугой), дворовый вход – проем с лучковой перемычкой, расположенный по 3-й оси бокового (южного) фасада. Дверной проем входа на чердак – лучковый, расположенный по оси щипца кровли восточного фасада.

4.4. Декоративное оформление фасадов (за исключением восточного фасада), выполненное с применением фигурного кирпича: выступающий массивный цоколь с профильным поясом, профильный карниз с фризом, оформленным многоступенчатыми «сухариками», рустованные лопатки, клинчатые замковые камни на перемычках оконных и дверных проемов. Массивные подоконники из плит песчаника, расположенные

в оконных проемах главного (западного) фасада и одном проеме южного фасада (крайнее левое окно).

5. Виды отделки фасадной поверхности здания на дату строительства кон. XIX – нач. XX вв. – лицевая кирпичная кладка, элементы фасада с оштукатуренной и окрашенной поверхностью (откосы оконных проемов и замковые камни на перемычках).

6. Колористическое решение фасадов здания на дату строительства кон. XIX – нач. XX вв. красно-коричневый цвет кирпичной кладки из старого кирпича без отделки и светло желтый цвет песчаника (подоконники, элементы крепления подстав), цвет оштукатуренных элементов фасада (устанавливается по результатам реставрационных исследований).

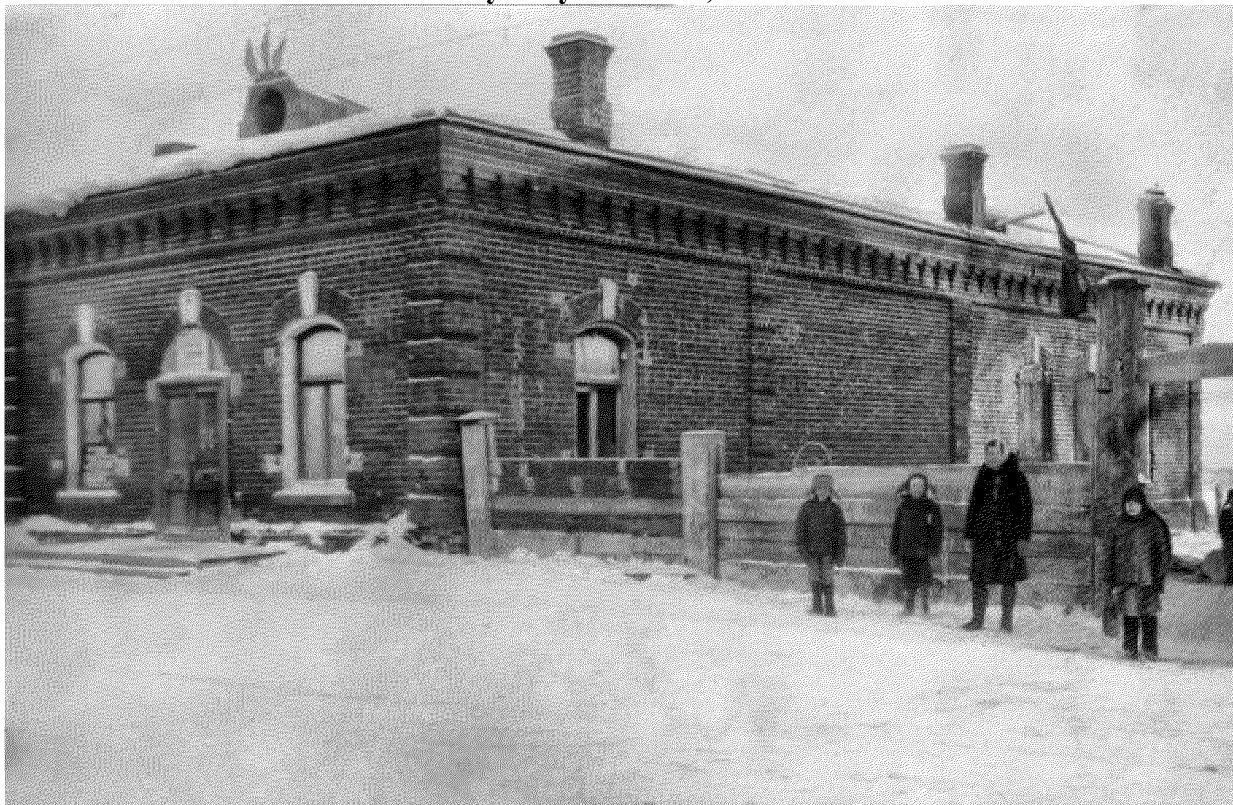
7. Заполнения дверных и оконных проемов на дату сохранившихся элементов, их материал (дерево), форма, характер оформления, рисунок переплета оконных рам. Деревянная коробка двери южного фасада с криволинейной верхней обвязкой, дощатые двухстворчатые дверные ставни на шпонках, обитые металлом, на кованых навесах. Кованные металлические подставы на блоках из песчаника, расположенные на откосах оконных проемов и предназначенные для крепления ставней, кованые металлические подставы для навески дверей входа на чердак.

8. Пространственно-планировочная структура интерьеров здания в габаритах капитальных несущих конструкций стен и перекрытий на дату строительства кон. XIX – нач. XX вв., включая габариты дверных проемов всех помещений здания (устанавливается по результатам реставрационных исследований).

9. Конструктивные элементы здания на дату строительства кон. XIX – нач. XX вв. Фундамент из бутового камня, кирпичные стены, кирпичные перемычки проемов (лучковые и арочная полуциркулярная).

Приложение к предмету охраны объекта культурного наследия регионального значения, утвержденному приказом Комитета по охране объектов культурного наследия Томской области от 16.01.2020 № 0001/01-07

Фотографические изображения предмета охраны объекта культурного наследия регионального значения «Магазин бывшего купца Завадовского», 1912-1913 гг., расположенного по адресу: Томская область, Парабельский район, с. Нарым, ул. Куйбышева, 15



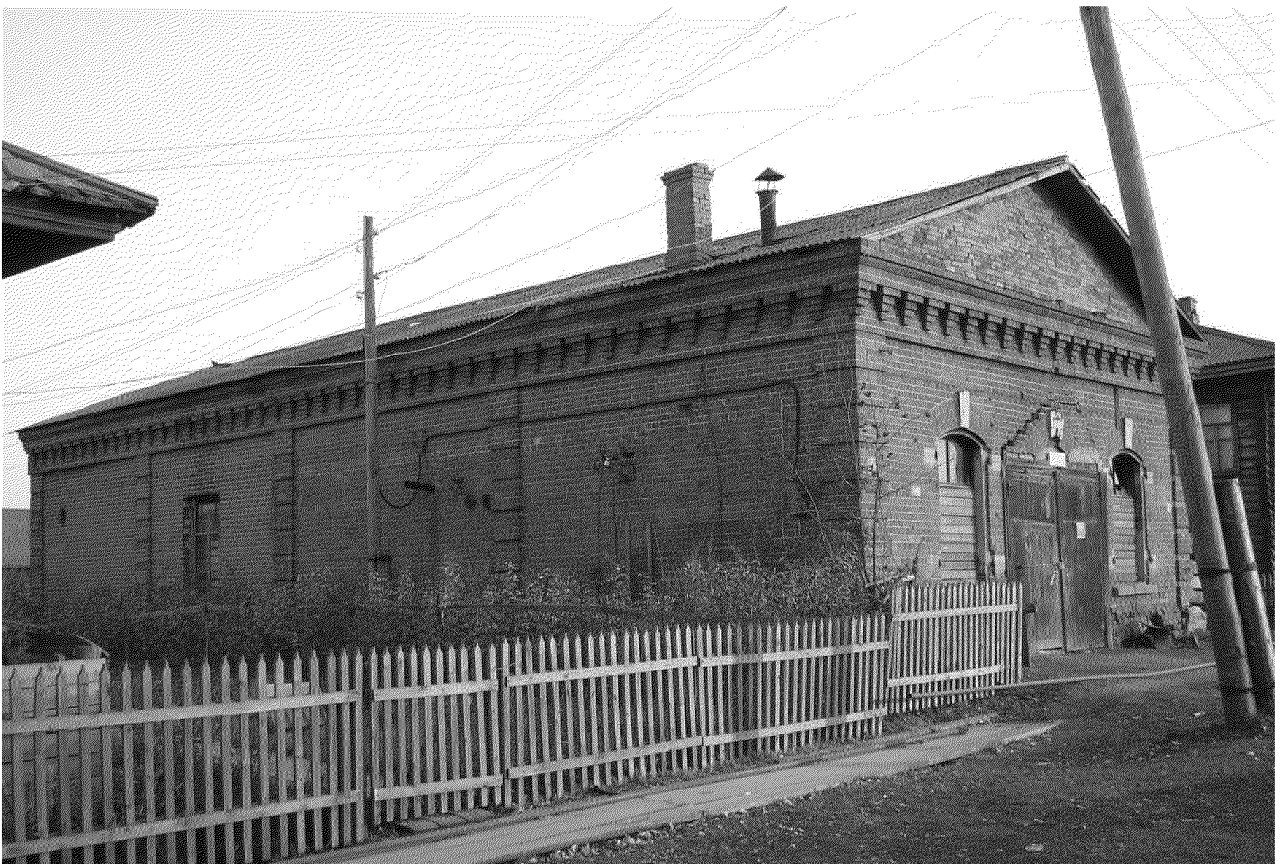
Видовая точка № 1.
с. Нарым. Вид бывшей торговой лавки по ул. Куйбышева, 15 (фото: 1960-70-е гг.)



Видовая точка № 2.
Общий вид застройки с ул. Куйбышева
(автор снимка: Литвинова О.Г., дата съемки: 28.07.2017 г.)



Видовая точка № 3.
 Главный (западный) фасад. Вид с ул. Куйбышева
 (автор снимка: Лырова Е.В., дата съемки: 10.07.2019 г.)



Видовая точка № 4.
 Общий вид здания с северо-западной стороны
 (автор снимка: Яблонская М.А., дата съемки: 2003 г.)



Видовая точка № 5.
Фрагмент южного и восточного фасадов
(автор снимка: Яблонская М.А., дата съемки: 2003 г.)



Видовая точка № 6.
Главный (западный) и южный фасады
(автор снимка: Литвинова О.Г., дата съемки: 28.07.2017 г.)



Видовая точка № 7.
Фрагмент западного фасада (фрагмент карниза, фриза и входной двери)
(автор снимка: Литвинова О.Г., дата съемки: 28.07.2017 г.)



Видовая точка № 8.
Фрагмент южного фасада (окна и двери в восточной части)
(автор снимка: Литвинова О.Г., дата съемки: 28.07.2017 г.)



Видовая точка № 9.
Печная труба в южно-восточной части здания
(автор снимка: Литвинова О.Г., дата съемки: 28.07.2017 г.)



Видовая точка № 10.
Окно западного фасада с коваными подставами
для крепления ставней



Видовая точка № 11.
Кирпичный цоколь с профильным
поясом



Видовая точка № 12.
Подоконник из песчаника
(автор снимка: Литвинова О.Г., дата съемки: 28.07.2017 г.)



Видовая точка № 13.
Окно южного фасада
(Литвинова О.Г., 28.07.2017 г.)



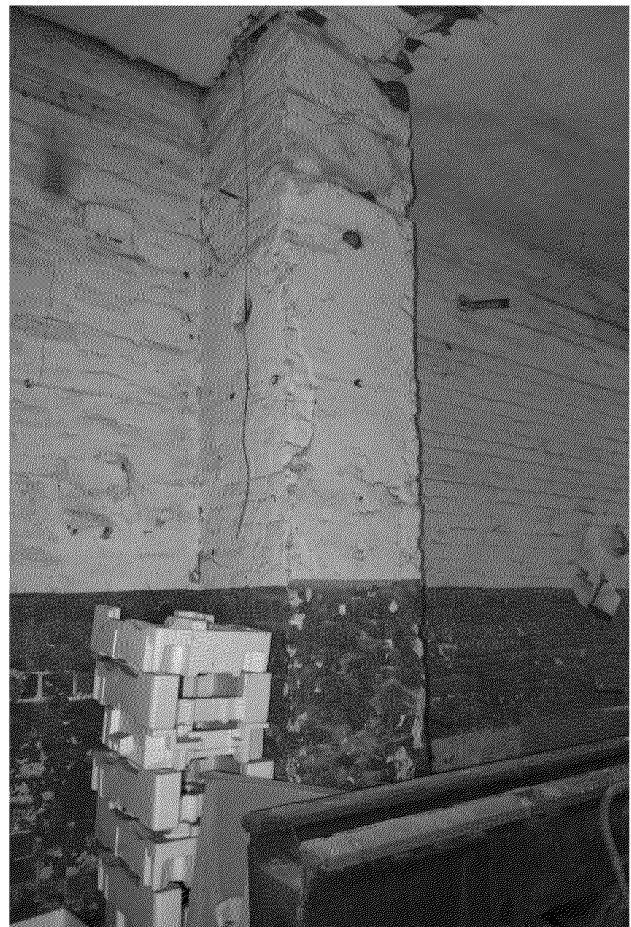
Видовая точка № 14.
Оконная рама
(Литвинова О.Г., 28.07.2017 г.)



Видовая точка № 15.
Общий вид помещения (Литвинова О.Г., 28.07.2017 г.)



Видовая точка № 16.
Фрагмент помещения
(Литвинова О.Г., 28.07.2017 г.)



Видовая точка № 17.
Фрагмент поперечной стены
(Литвинова О.Г., 28.07.2017 г.)



Видовая точка № 18.
Внутреннее помещение здания (Литвинова О.Г., 28.07.2017 г.)



Видовая точка № 19.
Общий вид внутреннего помещения здания
(Литвинова О.Г., 28.07.2017 г.)