



КОМИТЕТ ПО ОХРАНЕ ОБЪЕКТОВ КУЛЬТУРНОГО НАСЛЕДИЯ ТОМСКОЙ ОБЛАСТИ

ПРИКАЗ

09.12.2019

№ 0134/01-07

О включении выявленного объекта культурного наследия «Дом собрания служащих Сибирской железной дороги», 1890-е гг., в единый государственный реестр объектов культурного наследия (памятников истории и культуры) народов Российской Федерации в качестве объекта культурного наследия регионального значения, об утверждении его границ территории и предмета охраны

В соответствии с пунктом 5 статьи 3.1. и статьей 18 Федерального закона от 25.06.2002 № 73-ФЗ «Об объектах культурного наследия (памятниках истории и культуры) народов Российской Федерации», статьей 9 Закона Томской области от 06.09.2016 № 98-ОЗ «Об объектах культурного наследия (памятниках истории и культуры) Томской области», подпунктом 1) пункта 10 «Положения о Комитете по охране объектов культурного наследия Томской области», утвержденного постановлением Губернатора Томской области от 29.04.2016 № 37, на основании положительного заключения государственной историко-культурной экспертизы документов, обосновывающих включение выявленного объекта культурного наследия в единый государственный реестр объектов культурного наследия (памятников истории и культуры) народов Российской Федерации от 10.07.2019, в целях обеспечения сохранности объекта,

ПРИКАЗЫВАЮ:

1. Включить выявленный объект культурного наследия «Дом собрания служащих Сибирской железной дороги», 1890-е гг., расположенный по адресу: Томская область, г. Томск, Розы Люксембург улица, 18, в единый государственный реестр объектов культурного наследия (памятников истории и культуры) народов Российской Федерации в качестве объекта культурного наследия регионального значения.
2. Утвердить границы территории объекта культурного наследия регионального значения согласно приложению № 1 к настоящему приказу.
3. Установить особый режим использования земельных участков в границах территории объекта культурного наследия регионального значения в соответствии со статьей 5.1 Федерального закона от 25.06.2002 № 73-ФЗ «Об объектах культурного наследия (памятниках истории и культуры) народов Российской Федерации».
4. Утвердить предмет охраны объекта культурного наследия регионального значения согласно приложению № 2 к настоящему приказу.
5. Исключить из списка выявленных объектов историко-культурного наследия, расположенных на территории Томской области, объект, включенный пунктом 51 приказа Департамента по культуре и туризму Томской области от 29.03.2013 № 109/01-09 «О включении в список выявленных объектов культурного наследия объектов, обладающих признаками объекта культурного наследия зданий и сооружений, расположенных на территории Томской области».
6. Контроль за исполнением настоящего приказа возложить на председателя Комитета по охране объектов культурного наследия Томской области.

Председатель комитета



Е.В.Перетягина

Приложение № 1 утверждено приказом
Комитета по охране объектов
культурного наследия Томской области
от 09.12.2019 № 0134/01-07

Границы территории объекта культурного наследия регионального значения
«Дом собрания служащих Сибирской железной дороги», 1890-е гг.,
расположенного по адресу: Томская область, г. Томск, Розы Люксембург улица, 18

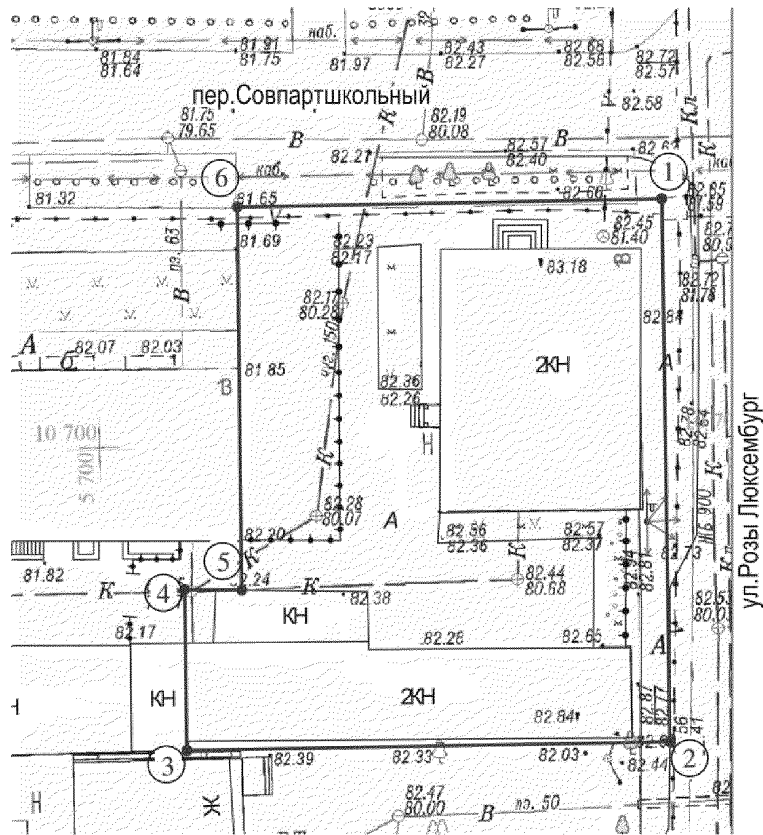
1. Описание границ территории объекта культурного наследия регионального значения

Исходная т. №1 от угла земельного участка с кадастровым номером 70:21:0100058:36 (далее:36) по направлению северо-востока на 4 м, далее по часовой стрелке параллельно восточной границы земельного участка (:36) до т. № 2, поворот на 91 на запад вдоль южной границы земельного участка (:36) до т. № 3, поворот на 90 до т. № 4 по стене здания, затем поворот на 90 по створу фасада здания до т. № 5, далее поворот на 90 на север до т. № 6 по восточной стене здания до т. №1.

2. Ведомость координат (в системе МСК 70) границ территории объекта культурного наследия регионального значения «Дом собрания служащих Сибирской железной дороги», 1890-е гг., расположенного по адресу: Томская область, г. Томск, Розы Люксембург улица, 18

Номер поворотной точки	Координаты		Дирекционный угол (град. мин. сек.)	Расстояние (м)
	X	Y		
1	351 161,65	4 325 024,62		
			179°08'23"	41,96
2	351 119,70	4 325 025,25		
			268°56'23"	37,29
3	351 119,01	4 324 987,97		
			359°15'47"	12,44
4	351 131,45	4 324 987,81		
			90°31'19"	4,39
5	351 131,41	4 324 992,20		
			359°21'41"	29,61
6	351 161,02	4 324 991,87		
			88°53'53"	32,76
1	351 161,65	4 325 024,62		

3. Схема границ территории объекта культурного наследия регионального значения «Дом собрания служащих Сибирской железной дороги», 1890-е гг., расположенного по адресу: Томская область, г. Томск, Розы Люксембург улица, 18



Площадь земельного участка – 1431,48 кв.м.

Предмет охраны объекта культурного наследия регионального значения

«Дом собрания служащих Сибирской железной дороги», 1890-е гг., расположенного по адресу:
Томская область, г. Томск, Розы Люксембург улица, 18

1. Градостроительные характеристики:

1.1 Местоположение здания в планировочной структуре центральной исторической части города. Угловое расположение здания в квартале: восточным фасадом – по красной линии ул. Розы Люксембург, северным фасадом – по красной линии пер. Совпартшкольного. Формирует строчку исторической застройки улиц.

1.2 Главное здание исторической усадьбы кон. XIX в.

1.3 Габариты здания на дату строительства 1887 г. и его силуэт, акцентированный по уличным фасадам аттиками ризалитов.

1.4 Беспрепятственное визуальное восприятие объекта в сложившейся застройке. Секторы и направления видовых раскрытий здания при его восприятии с ул. Розы Люксембург, пер. Совпартшкольного и с территории двора.

2. Объемно-пространственная композиция здания на дату строительства 1887 г. Двухэтажное кирпичное здание с прямоугольной формой плана. Высотные отметки по венчающему карнизу здания и аттикам.

3. Конфигурация (форма) крыши – вальмовая, ее габаритные размеры и высотные отметки по коньку. Первоначальный вид покрытия – листовой металл с окраской. Местоположение водостоков и водосточных труб, слуховых окон.

4. Композиция и архитектурно-художественное оформление фасадов здания на дату строительства 1887 г., выполненных в стиле эклектика («кирпичный» стиль).

4.1. Симметричная композиция уличных фасадов, решенных: восточный фасад в 6 осей оконных проемов, северный – в 4 оси проемов и их композиционные акценты в виде боковых ризалитов с аттиками. Композиция дворовых фасадов, решенных: западный фасад в 7 осей оконных проемов с композиционным акцентом в виде аттика по 1-й оси проемов и южный – в 4 оси оконных проемов с аналогичным акцентом по 4-й оси проемов.

4.2. Местоположение, форма и габариты основных входов. Местоположение парадного входа (до перестройки в 1913 г.) – по оси правого ризалита северного фасада, его форма и габаритные размеры. Дворовой вход – прямоугольный проем, расположенный на западном фасаде по 5-й оси проемов.

4.3. Местоположение, форма и габариты оконных проемов: оконные проемы 1-го этажа прямоугольной формы, оконные проемы 2-го этажа – лучковые (в т. ч. небольшое лучковое окно, расположенное в уровне фриза западного фасада по 7-й оси проемов).

4.4. Декоративное оформление фасадов (с применением лекального кирпича): выступающий цоколь, обработанный «полуваликом», простые угловые пилястры 2-го этажа дворовых фасадов с профильными поясами, широкий профильный междуэтажный пояс, декорированный небольшими квадратными углублениями и прямоугольными филенками (по осям пилястр). Обрамление окон 2-го этажа с фигурной обработкой оконной перемычки, клинчатым замковым камнем, прямоугольным сандриком над проемом и прямоугольными подоконными филенками. Профильный карниз с широким фризом, оформленным многочисленными прямоугольными филенками. Кирпичные аттики ступенчатой формы с лучковым на «плечиках» завершением над центральной частью, их форма и декор (одинарные и сдвоенные лопатки в виде столбиков с навершием, профильные карниз и база, центральная лучковая ниша с обрамлением и замковым камнем по оси перемычки). Дополнительный декор уличных фасадов: рустовка 1-го этажа; парные пилястры по углам ризалитов и их декор (руст, профильные пояса, филенки, небольшие квадратные углубления), рустованные обрамления окон 1-го этажа с замковым камнем, оформление перемычки парадного входа с замковым камнем.

5. Виды отделки фасадной поверхности на дату строительства 1887 г. (устанавливаются по результатам реставрационных исследований).

6. Колористическое решение фасадов здания на дату строительства 1887 г. (устанавливается по результатам реставрационных исследований).

7. Заполнения оконных проемов на дату сохранившихся элементов, их материал (дерево), профильный подоконник, рисунок переплета оконных рам.

8. Пространственно-планировочная структура интерьеров здания в габаритах капитальных несущих конструкций стен и перекрытий на дату строительства 1887 г., включая первоначальные габариты и местоположение проемов всех помещений здания (прямоугольные и лучковые). Планировочная структура здания – анфиладная.

9. Конструктивные элементы здания на дату строительства 1887 г. Фундамент из бутового камня, стены кирпичные, перекрытия – кирпичные своды по металлическим балкам, кирпичные цилиндрические своды перекрытия коридоров 1-го и 2-го этажей.

10. Лестницы на дату сохранившихся элементов. Парадная двухмаршевая лестница из песчаника по металлическим косоурам, расположенная в угловой северо-восточной части здания. Ограждение лестницы простое металлическое с фигурным кованым заполнением на отдельных участках и профильным деревянным поручнем. Местоположение крыльца парадного входа.

11. Архитектурно-художественное оформление интерьеров здания на дату строительства 1887 г.: профильные штукатурные тяги в оформлении стен, потолков, кирпичных сводов перекрытий, нижней плоскости лестничных маршей. Декоративное обрамление арочного проема 2-го этажа (профильные штукатурные тяги, угловые полуколонны, фигурные филенки).

Приложение к предмету охраны объекта культурного наследия регионального значения, утверждено приказом Комитета по охране объектов культурного наследия Томской области от 09.12.2019 № 0134/01-07

**Фотографические изображения предмета охраны
объекта культурного наследия регионального значения «Дом собрания
служащих Сибирской железной дороги», 1890-е гг., расположенного по адресу:**

Томская область, г. Томск, Розы Люксембург улица, 18

Автор снимков: архитектор 1 категории ОГАУК "Центр по охране памятников"

Лырова Е.В. дата съемки: 19.07.2018 г.



Видовая точка №1

Общий вид здания с ул. Розы Люксембург



Видовая точка № 2

Восточный фасад здания, вид с ул. Розы Люксембург
(Яблонская М.А., 04.07.2019 г.)



Видовая точка № 3
Северный фасад здания, вид с пер. Совпартшкольного
(Яблонская М.А., 04.07.2019 г.)



Видовая точка № 4
Западный фасад здания



Видовая точка № 5
Фрагмент юго-восточного угла здания. Аттик в уровне крыши



Видовая точка № 6
Фрагмент декора восточного фасада.
Окно 2-го этажа
(Яблонская М.А., 04.07.2019)



Видовая точка № 7
Фрагмент декора восточного фасада.
Окно 1-го этажа.
(Яблонская М.А., 04.07.2019)



Видовая точка № 8
Фрагмент северного фасада.
Местоположение первоначального входа.
(Яблонская М.А., 04.07.2019)



Видовая точка № 9
Фрагмент западного фасада.
Лучковые окна 2-го этажа и чердака
(Яблонская М.А., 04.07.2019)



Видовая точка № 10
Общий вид здания с юго-западной стороны (Рыжикова А.Ю., 15.02.2017 г.)



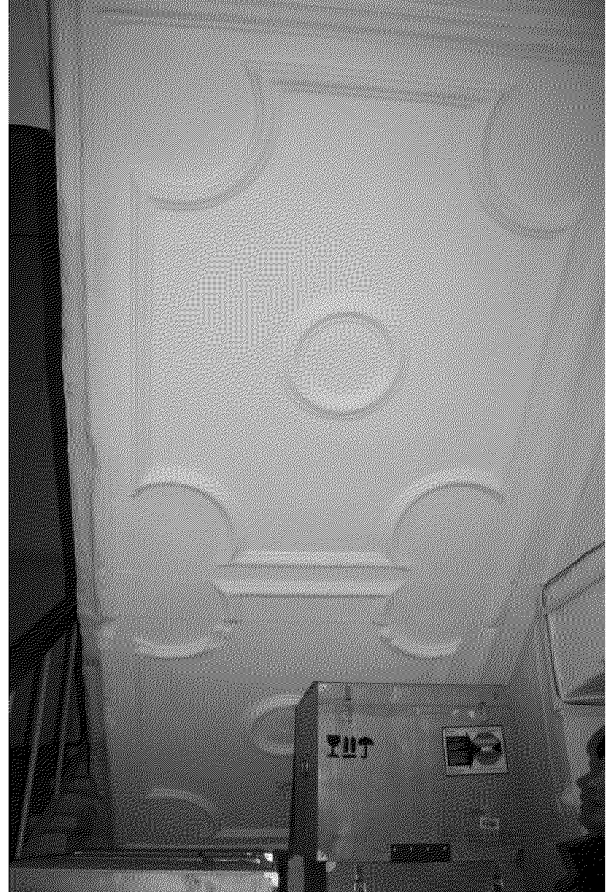
Видовая точка № 11
Фрагмент интерьера помещения 1-го этажа с кирпичными сводами перекрытия



Видовая точка № 12
Фрагмент интерьера помещения 2-го этажа. Лучковая арка



Видовая точка № 13
Фрагмент декора арочного проема (2-й этаж)



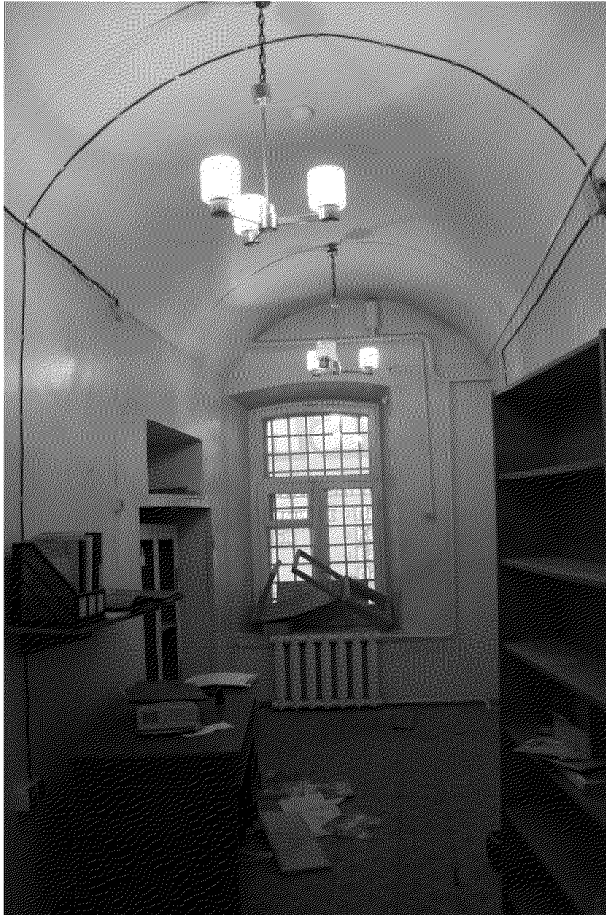
Видовая точка № 14
Лепной декор лестничного марша



Видовая точка № 15
Двухмаршевая лестница из песчаника



Видовая точка № 16
Фрагмент кованого ограждения лестница



Видовая точка № 17
Коридор 2-го этажа. Кирпичный свод



Видовая точка № 18
Фрагмент декора потолка (2-й этаж)



Видовая точка № 19
Фрагмент декора потолка помещения 2-го этажа



Видовая точка № 20
Профильный штукатурный декор кирпичных сводов перекрытия



Видовая точка № 21
Кирпичные своды перекрытия в помещении 1-го этажа