



КОМИТЕТ ПО ОХРАНЕ ОБЪЕКТОВ КУЛЬТУРНОГО НАСЛЕДИЯ ТОМСКОЙ ОБЛАСТИ

ПРИКАЗ

06.11.2019

№ 0112/01-07

Об утверждении предмета охраны объекта культурного наследия регионального значения «Здание», 1908 г., входящего в состав объекта культурного наследия регионального значения – ансамбля «Томская Окружная Психиатрическая лечебница», 1901-1915 гг. (г. Томск)

Руководствуясь Федеральным законом от 25.06.2002 № 73-ФЗ «Об объектах культурного наследия (памятниках истории и культуры) народов Российской Федерации»; Законом Томской области от 06.09.2016 № 98-ОЗ «Об объектах культурного наследия (памятниках истории и культуры) Томской области»; приказом Министерства культуры Российской Федерации от 13.01.2016 № 28 «Об утверждении Порядка определения предмета охраны объекта культурного наследия, включенного в единый государственный реестр объектов культурного наследия (памятников истории и культуры) народов Российской Федерации в соответствии со статьей 64 Федерального закона от 25 июня 2002 г. № 73-ФЗ «Об объектах культурного наследия (памятниках истории и культуры) народов Российской Федерации»; подпунктом г) пункта 8) части 9 главы 2 Положения о Комитете по охране объектов культурного наследия Томской области, утвержденного постановлением Губернатора Томской области от 29.04.2016 № 37,

ПРИКАЗЫВАЮ:

1. Утвердить предмет охраны объекта культурного наследия регионального значения «Здание», 1908 г., входящего в состав объекта культурного наследия регионального значения - ансамбля «Томская Окружная Психиатрическая лечебница», 1901–1915 гг. и расположенного по адресу (местонахождение): Томская область, г. Томск, Кутузова улица, 13, согласно приложению к настоящему приказу.

2. Контроль за исполнением настоящего приказа возложить на председателя Комитета по охране объектов культурного наследия Томской области.

Председатель комитета

Е.В. Перетягина



Предмет охраны объекта культурного наследия регионального значения
«Здание», 1908 г., входящего в состав объекта культурного наследия регионального значения - ансамбль «Томская Окружная Психиатрическая лечебница», 1901-1915 гг., расположенного по адресу: Томская область, г. Томск, Кутузова (улица), 13

1. Градостроительные характеристики здания:

1.1. Расположение здания на территории архитектурного ансамбля «Томская Окружная Психиатрическая лечебница» (в южной части) и его принадлежность к комплексной застройке ансамбля. Местоположение здания на основной композиционной оси ансамбля, в центре небольшой площади, сформировавшейся в месте основного въезда на территорию ансамбля.

1.2. Композиционная значимость (по местоположению, архитектуре и функциональному использованию) – второстепенное здание в структуре ансамбля (конюшня).

1.3. Габариты здания на дату строительства 1908 г. и его силуэт, акцентированный по центральной оси мезонином.

1.4. Секторы и направления видовых раскрытий здания при его восприятии с ул. Кутузова и с территории площади.

2. Объемно-пространственная композиция здания на дату строительства 1908 г. Симметричный одноэтажный каменный прямоугольный в плане объем с мезонином (в центральной части) и с асимметричной деревянной пристройкой лестничного блока на южном фасаде. Высотные отметки здания по уровню карниза всех объемов.

3. Конфигурация крыши (над основным объемом и мезонином – 2-х скатная, над пристройкой – односкатная и 2-х скатная), материал и характер кровельного покрытия (металл с окраской), высотные отметки по коньку крыши основного объема, мезонина и пристройки. Кирпичные дымовые трубы. Слуховые окна, их форма и местоположение (в тимпанах фронтонов торцевых фасадов здания и мезонина).

4. Композиция и архитектурно-художественное оформление фасадов здания на дату строительства 1908 г.:

4.1. Симметричная трехчастная композиция северного и южного фасадов основного объема, центральная часть которых выделена ризалитом и акцентирована мезонином с треугольным фронтоном. Северный фасад в 11 осей проемов (в т.ч. ризалит – в 3 оси, мезонин – в 1 ось), южный фасад в 10 осей проемов (ризалит – в 2 оси, мезонин – в 1 ось) с пристройкой асимметричного объема лестничного блока. Торцевые фасады основного объема здания симметричные: западный – «глухой», восточный, решен в 1 ось дверного проема.

4.2. Местоположение и габариты входов: основные – крупные лучковые проемы для двухстворчатых дверей, расположенные по центральной оси северного и восточного фасадов, дополнительный – дверной проем входа на мезонин (с лестницы).

4.3. Местоположение, габариты и форма оконных проемов: основного объема – лучковые (все типоразмеры), пристройки лестничного блока – квадратные.

4.4. Декоративное оформление фасадов здания: профилированный с широким фризом карниз основного объема, декорированный «сухариками», ступенчатый простого профиля карниз мезонина, угловые лопатки, деревянные профилированные карнизы

пристройки лестничного блока, фигурные деревянные кобылки под свесом кровли и обшивка из профильных досок на тимпанах фронтонов.

5. Виды отделки фасадных поверхностей на дату строительства 1908 г. Лицевая кирпичная кладка стен основного объема здания с элементами декора из лекального кирпича (карниз) и профильная деревянная обшивка пристройки лестничного блока.

6. Колористическое решение фасадов здания на дату строительства 1908 г. (устанавливается по результатам реставрационных исследований).

7. Заполнения дверных и оконных проемов на дату сохранившихся элементов, их материал (дерево), форма (лучковые), характер оформления, рисунок переплета оконных рам.

8. Пространственно-планировочная структура интерьеров здания в габаритах капитальных несущих конструкций стен и перекрытий на дату строительства 1908 г., включая первоначальные габариты и форму дверных проемов (лучковые) во всех помещениях здания. Планировочная структура здания – анфиладная с расположением дверных проемов по центральной продольной оси здания.

9. Конструктивные элементы здания на дату строительства 1908 г. Фундаменты – ленточные бутовые, стены – кирпичные, междуэтажное перекрытие центрального помещения – кирпичные своды по металлическим балкам, деревянные конструкции пристройки лестничного блока.

10. Лестница для подъема на мезонин – одномаршевая деревянная с врезными ступенями, расположенная в «холодной» пристройке южного фасада.

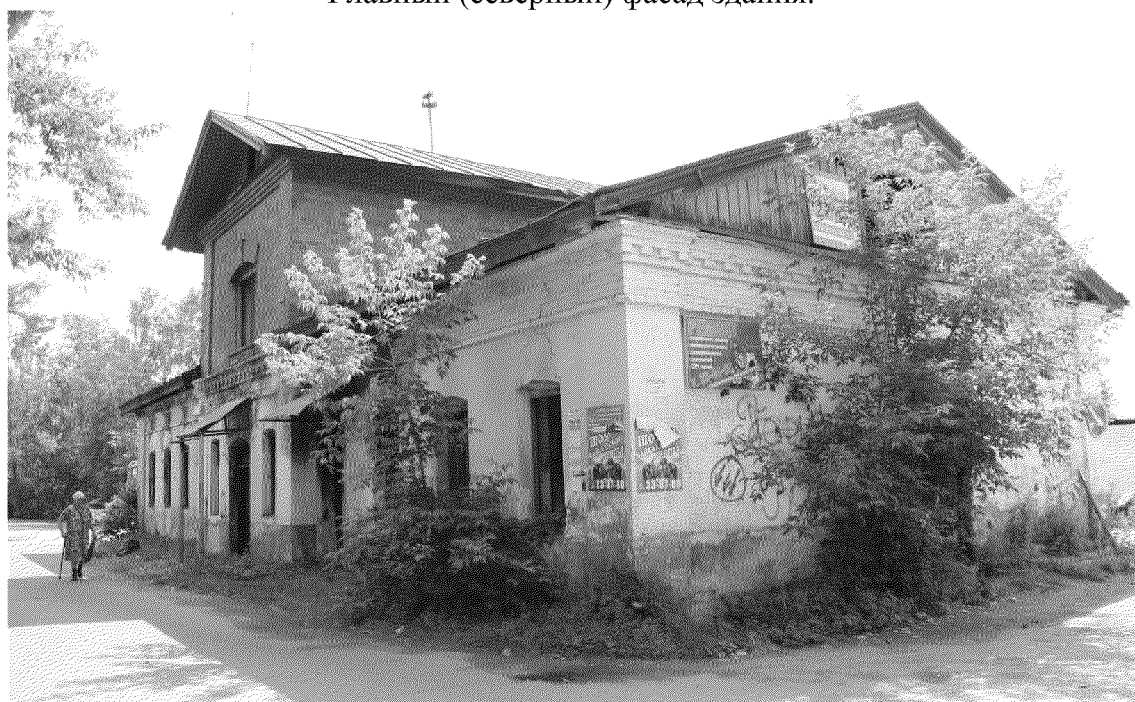
11. Инженерно-техническое оборудование. Кирпичная оштукатуренная печь, ее местоположение (мезонин), размеры, материал, конструкция, декор.

Приложение к предмету охраны объекта культурного наследия регионального значения, утвержденному приказом Комитета по охране объектов культурного наследия Томской области от 06.11.2019 № 0112/01-07

Фотографические изображения предмета охраны объекта культурного наследия регионального значения «Здание», 1908 г., входящего в состав объекта культурного наследия регионального значения «Томская Окружная Психиатрическая лечебница», 1901–1915 гг., расположенного по адресу: Томская область, г. Томск, Кутузова (улица), 13
Автор снимков: Начальник отдела научного учета ОКН (памятников истории и культуры) ОГАУК "Центр по охране памятников" Яблонская М.А., дата съемки: 14.07.2015 г.



Видовая точка № 1.
Главный (северный) фасад здания.



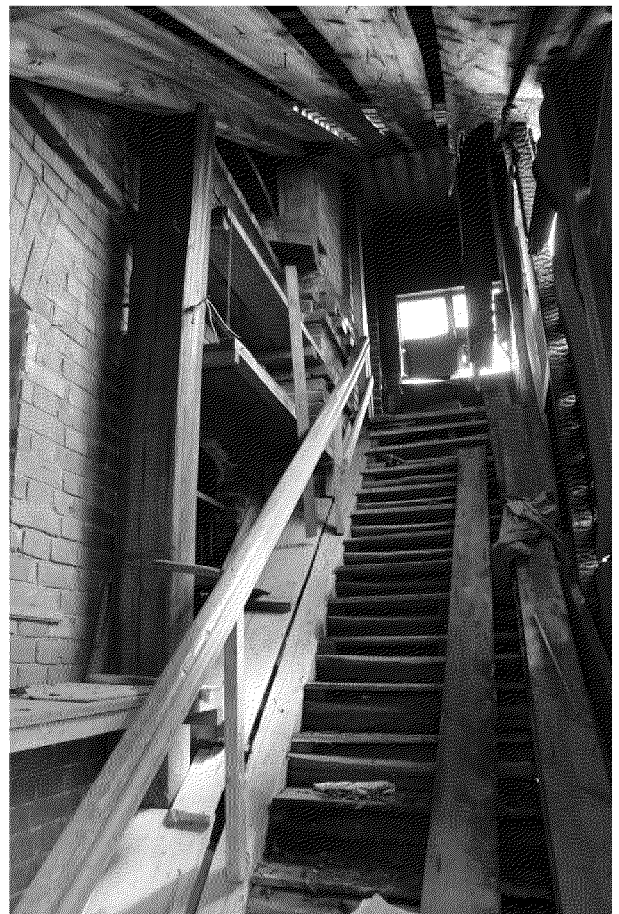
Видовая точка № 2.
Общий вид здания с северо-западной стороны.



Видовая точка № 3.
Южный фасад здания.



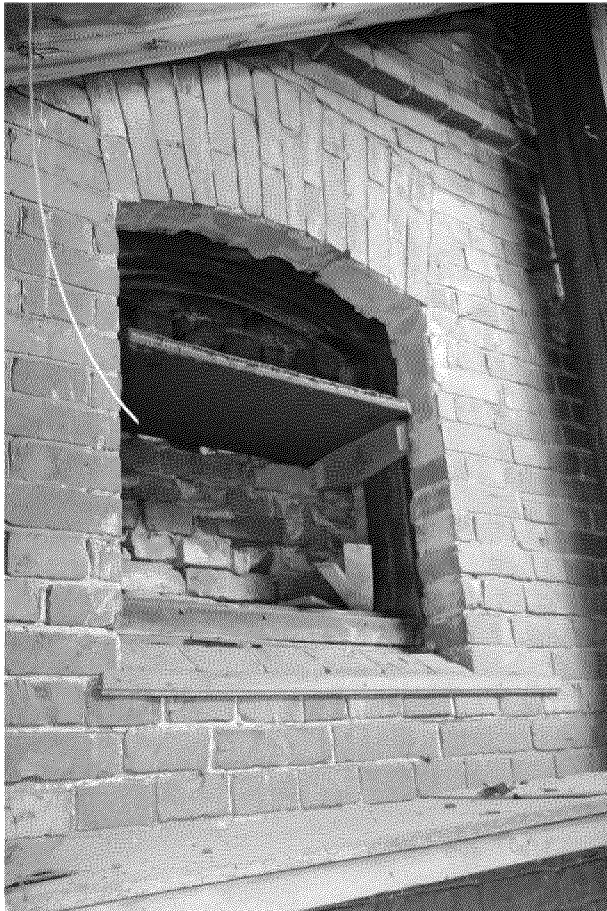
Видовая точка № 4
Фрагмент южного фасада здания.
Пристройка лестничного блока.



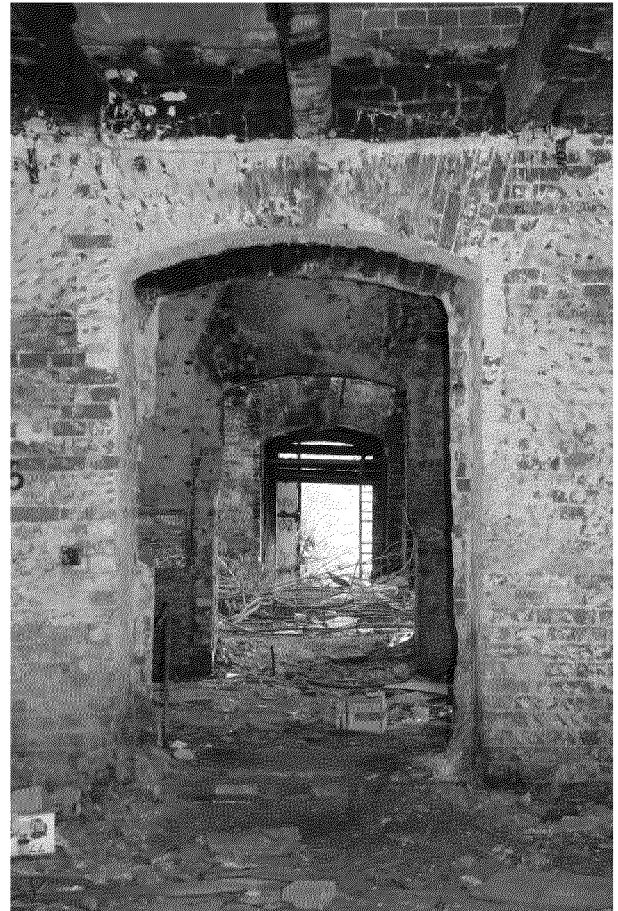
Видовая точка № 5
Деревянная лестница на 2-й этаж.
Вид изнутри помещения.



Видовая точка № 6
Фрагмент карниза западного фасада здания.



Видовая точка № 7
Окно южного фасада в месте пристройки
лестничного блока



Видовая точка № 8
Анфилада помещений 1-го этажа.
Дверные проемы.



Видовая точка № 9
Общий вид помещения 1-го этажа центральной части здания.



Видовая точка № 10
Фрагмент перекрытия из кирпичных сводов по металлическим балкам.