



## КОМИТЕТ ПО ОХРАНЕ ОБЪЕКТОВ КУЛЬТУРНОГО НАСЛЕДИЯ ТОМСКОЙ ОБЛАСТИ

### ПРИКАЗ

27.05.2019

№ 0068/01-07

Об утверждении предмета охраны объекта культурного наследия регионального значения «Усадьба А.Г. Савиных», 1940-е гг. (г. Томск)

Руководствуясь Федеральным законом от 25.06.2002 № 73-ФЗ «Об объектах культурного наследия (памятниках истории и культуры) народов Российской Федерации»; Законом Томской области от 06.09.2016 № 98-ОЗ «Об объектах культурного наследия (памятниках истории и культуры) Томской области»; приказом Министерства культуры Российской Федерации от 13.01.2016 № 28 «Об утверждении Порядка определения предмета охраны объекта культурного наследия, включенного в единый государственный реестр объектов культурного наследия (памятников истории и культуры) народов Российской Федерации в соответствии со статьей 64 Федерального закона от 25 июня 2002 г. № 73-ФЗ «Об объектах культурного наследия (памятниках истории и культуры) народов Российской Федерации»; подпунктом г) пункта 8) части 9 главы 2 Положения о Комитете по охране объектов культурного наследия Томской области, утвержденного постановлением Губернатора Томской области от 29.04.2016 № 37,

#### ПРИКАЗЫВАЮ:

1. Утвердить предмет охраны объекта культурного наследия регионального значения «Усадьба А.Г. Савиных», 1940-е гг., расположенного по адресу (местонахождение): Томская область, г. Томск, ул. Красноармейская, 85а, (ранее сложившийся адрес: г. Томск, ул. Красноармейская, 85) согласно приложению к настоящему приказу.

2. Контроль за исполнением настоящего приказа возложить на председателя Комитета по охране объектов культурного наследия Томской области.

Председатель комитета

Е.В. Перетягина



**Проект предмета охраны объекта культурного наследия регионального значения  
«Усадьба А.Г. Савиных», 1940-е гг., по адресу: г. Томск, ул. Красноармейская, 85а**

**1. Градостроительные характеристики:**

1.1. Местоположение здания в планировочной структуре исторически сложившейся части города по ул. Красноармейской (быв. ул. Солдатская), на границе исторического района «Верхняя Елань», в зоне градостроительного окружения объектов культурного наследия регионального значения (ул. Красноармейская, 85 угол пр. Кирова, 24; ул. Красноармейская, 79а; ул. Красноармейская, 92). Расположение здания главным (восточным) фасадом с отступом от красной линии ул. Красноармейской в глубину квартала. Формирование строчки исторической застройки улицы.

1.1 Габариты и силуэт здания на дату строительства 1950 г., сформированный разновысотными объемами и акцентированный шатровым завершением со шпилем.

1.2 Беспрепятственное визуальное восприятие объекта в сложившейся исторической застройке: по ул. Красноармейской, с территории сквера, расположенного к югу от здания и с дворовой территории усадьбы.

1.3 Первоначальный вид исторического ограждения территории усадьбы.

**2. Объемно-пространственная композиция объект на дату строительства 1950 г.**

Одноэтажное деревянное здание на высоком кирпичном цоколе с подвалом под частью здания. Форма плана – сложной конфигурации, вытянутая в глубину квартала. Объем здания асимметричный, двухчастный: основная часть – одноэтажная прямоугольная в плане, с двумя выступающими ризалитами по южному фасаду; вторая часть – более высокий прямоугольный в плане объем, расположенный по главному фасаду и акцентированный шатровым завершением со шпилем – композиционным акцентом здания. Высотные отметки по карнизам всех объемов здания.

**3. Конфигурация (форма) крыши:** над основным объемом – вальмовая; над более высоким (восточным) объемом – многощипцовая. Стропильная конструкция крыши, включая конструкцию шатрового завершения. Материал и вид кровельного покрытия – листовой металл с окраской. Высотные отметки по коньку крыши, фронтонам, слуховым окнам, шатровому завершению и шпилю. Слуховые окна, перекрытые двухскатной крышей, их местоположение (со стороны южного и западного фасадов), материал (дерево), оконное заполнение (остекленные рамы с профильным обрамлением проема и жалюзийной решеткой в центральной части). Кирпичные дымовые трубы. Местоположение, форма и материал водосточных труб.

**4. Композиция и архитектурно-художественное оформление фасадов здания на дату строительства 1950 г. (без поздних пристроек):**

4.1. Первоначальный вид здания. Асимметричная композиция фасадов с единым декоративным оформлением. Главный фасад решен по основному объему в 2 оси окон с асимметричным расположением выступающего более высокого объема. Первоначальный вид фасадов выступающего объема и его композиционные акценты в виде треугольных щипцов и фронтонов. Композиция фасадов основного (дворового) объема: северный фасад решен в 8 осей проемов с композиционным акцентом в виде крупного треугольного фронтона по центральной оси фасада, западный фасад – в 3 оси окон. Южный фасад с двумя боковыми ризалитами решен в 5 осей проемов (в т.ч. ризалиты – в 1 ось оконных проемов), в центральной части фасада расположена открытая терраса.

4.2. Местоположение, форма и габариты основных входов – высокие прямоугольные (с остекленными фрамугами), расположенные на северном фасаде (по 1-й и 7-й осям проемов)

и дверной проем выхода на террасу, расположенный на южном фасаде (по 4-й оси проемов). Дверные проемы входа в подвал – небольшие прямоугольные, расположенные со стороны северного фасада. Форма и местоположение первоначальных проемов восточного объема здания.

4.3. Местоположение, форма и габариты оконных проемов – прямоугольные, вытянутые по высоте (разных типоразмеров). Окна ризалитов южного фасада более широкие. Первоначальные окна более высокого (восточного) объема главного фасада их местоположение, количество, форма и габаритные размеры. Все виды чердачных окон (восьмиугольной формы – на фронтонах и щипцах более высокого (восточного) объема, крупное окно полукруглой формы – на фронтоне северного фасада).

4.4. Элементы декоративного оформления фасадов (в т.ч. восстановленные в процессе научной реставрации). Массивный профильный пояс кирпичного цоколя. Профильный карниз большого выноса, узкие профильные пояски (на фризе и фронтонах), угловые лопатки. Наличники с навершием в виде треугольных сандриков на фигурных кронштейнах и профильным обрамлением проемов. Первоначальный вид наличников окон восточного объема. Первоначальный рисунок дощатой обшивки (на стенах – горизонтальная, на фронтонах – вертикальная). Щипцы, фронтоны и их декор. Деревянный фигурный шпиль шатрового завершения.

**4. Материал и характер обработки фасадных поверхностей** на дату строительства 1950 г.: деревянная дощатая обшивка стен сруба и элементы декоративного оформления фасадов (карниз, пояски фриза, наличники, двери) с окрашенной поверхностью. Кирпичный цоколь здания, цоколь и столбы ограждения террасы с оштукатуренной и окрашенной поверхностью.

**5. Колористическое решение фасадов здания** на дату строительства 1950 г., основанное на материалах историко-архивных изысканий и результатах натурных исследований.

**6. Первоначальный вид оконных и дверных заполнений.** Деревянные оконные и дверные коробки с профильным обрамлением проема. Деревянные заполнения чердачных окон: небольшие восьмигранной формы с крестообразной расстекловкой и крупное полукруглой формы с веерной расстекловкой рамы. Внутренние двери – деревянные филенчатые одно-, двухпольные.

**7. Пространственно-планировочная структура интерьеров здания** в габаритах капитальных несущих конструкций стен и перекрытий на дату строительства 1950 г., включая первоначальные габариты дверных проемов всех помещений здания. Планировочная структура здания анфиладно-коридорного типа с двумя входными узлами со стороны северного фасада и выходом на террасу южного фасада.

**8. Конструктивные элементы здания** на дату строительства 1950 г. Бутовый фундамент, кирпичный цоколь, деревянные стены сруба, перекрытия по деревянным балкам.

**9. Лестницы** на дату строительства 1950 г., их местоположение, материал, габаритные размеры, ограждение. Первоначальный вид крылец основных входов северного фасада. Спуск в подвал, расположенный в пристройке северного фасада. Терраса южного фасада прямоугольная в плане с крыльцом и ограждением на массивных кирпичных столбах с широким поручнем и заполнением из фигурных балясин.

**10. Архитектурно-художественное оформление интерьеров** на дату строительства 1950 г. Элементы первоначального декора интерьеров: профильные потолочно-стенные штукатурные тяги, все виды потолочных розеток. Покрытие пола – дощатое с окраской, паркет, керамическая плитка.

**11. Инженерно-техническое оборудование.** Печь голландская кирпичная, прямоугольной формы в плане, оштукатуренная и побеленная. Печные дверцы.

Приложение к предмету охраны  
объекта культурного наследия  
регионального значения, утвержденному  
приказом Комитета по охране объектов  
культурного наследия Томской области  
от 27.05.2019 № 0068/01-07

**Фотографические изображения предмета охраны  
объекта культурного наследия регионального значения  
«Усадьба А.Г.Савиных», 1940-е гг.,  
расположенного по адресу: г. Томск, ул. Красноармейская, 85а  
(ранее сложившийся адрес: г.Томск, Красноармейская улица, 85)**

Автор снимков: архитектор I категории отдела научного учета ОКН (памятников истории и культуры)  
ОГАУК "Центр по охране памятников" Лырова Е.В., дата съемки: 13.11.2018 г., 28.11.2018



Видовая точка № 1. Общий вид дома.



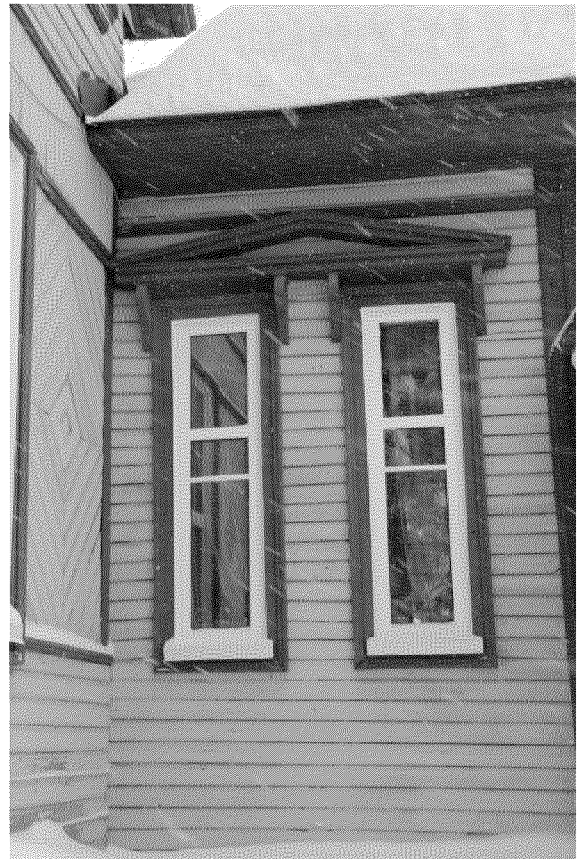
Видовая точка № 2. Вид дома с южной стороны.



Видовая точка № 3. Общий вид дома с северо-западной стороны.



Видовая точка № 4.  
Наличник окна южного фасада.



Видовая точка № 5.  
Наличник окон восточного фасада.



Видовая точка № 6. Западный фасад дома.



Видовая точка № 7. Слуховое окно.



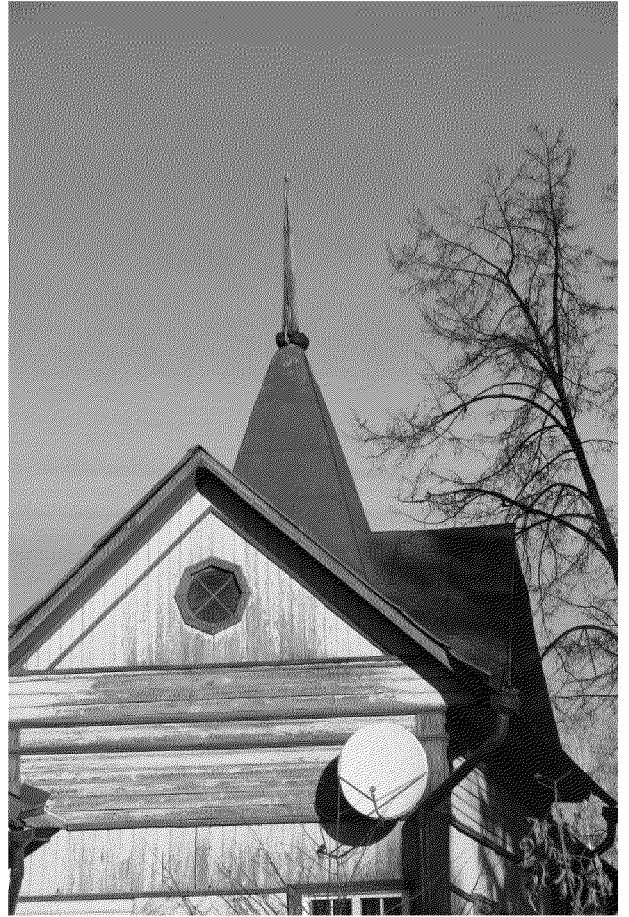
Видовая точка № 8. Чердачное окно фронтона северного фасада.



Видовая точка № 9. Карнизная часть дома.



Видовая точка № 10.  
Крыльцо северного фасада.

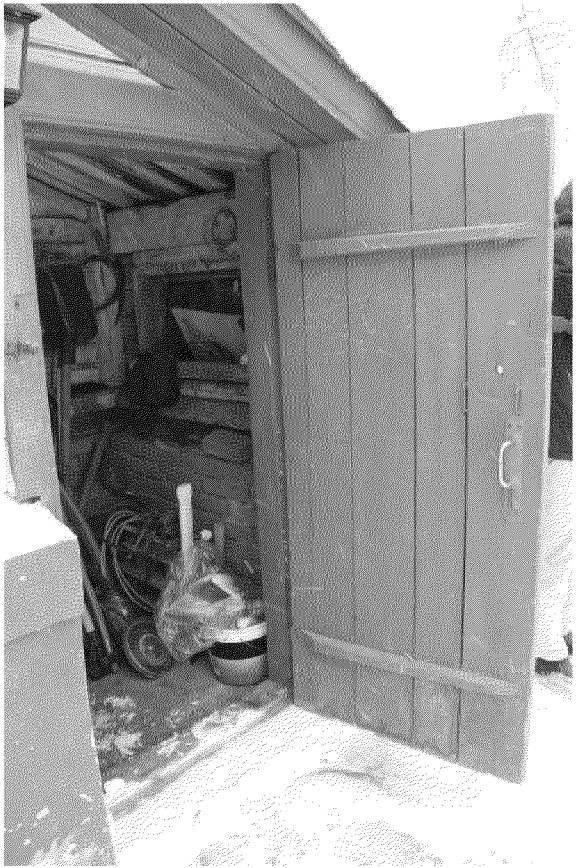


Видовая точка № 11.  
Шатровое завершение восточного объема  
дома.

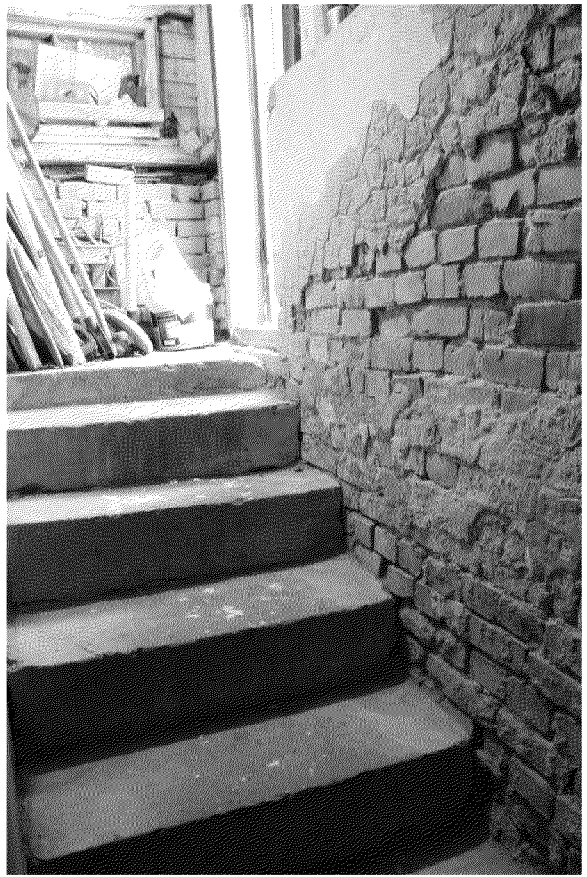


Видовая точка № 12. Вход в подвал.





Видовая точка № 13.  
Наружная дверь входа в подвал.



Видовая точка № 14.  
Внутренняя лестница в подвал.



Видовая точка № 15.  
Полы подвала.



Видовая точка № 16.  
Внутренняя дверь подвала.



Видовая точка № 17.  
Интерьер помещения  
(бывшая спальня А.Г.Савиных).



Видовая точка № 18.  
Интерьер помещения.  
Внутренние филенчатые двери.



Видовая точка № 19.  
Интерьер помещения. Потолочная розетка.



Видовая точка № 20.  
Интерьер коридора. Паркетный пол.



Видовая точка № 21. Фрагмент интерьера. Потолочная розетка.  
Профильные штукатурные тяги на потолке и в верхней части стен.



Видовая точка № 22.  
Интерьер кухни. Фрагмент печи.



Видовая точка № 23.  
Фрагмент печи. Дверца печи.