



КОМИТЕТ ПО ОХРАНЕ ОБЪЕКТОВ КУЛЬТУРНОГО НАСЛЕДИЯ ТОМСКОЙ ОБЛАСТИ

ПРИКАЗ

27.05.2019

№ 0067/01-07

Об утверждении предмета охраны объекта культурного наследия регионального значения «Дом жилой», 1890 г. (г. Томск)

Руководствуясь Федеральным законом от 25.06.2002 № 73-ФЗ «Об объектах культурного наследия (памятниках истории и культуры) народов Российской Федерации»; Законом Томской области от 06.09.2016 № 98-ОЗ «Об объектах культурного наследия (памятниках истории и культуры) Томской области»; приказом Министерства культуры Российской Федерации от 13.01.2016 № 28 «Об утверждении Порядка определения предмета охраны объекта культурного наследия, включенного в единый государственный реестр объектов культурного наследия (памятников истории и культуры) народов Российской Федерации в соответствии со статьей 64 Федерального закона от 25 июня 2002 г. № 73-ФЗ «Об объектах культурного наследия (памятниках истории и культуры) народов Российской Федерации»; подпунктом г) пункта 8) части 9 главы 2 Положения о Комитете по охране объектов культурного наследия Томской области, утвержденного постановлением Губернатора Томской области от 29.04.2016 № 37,

ПРИКАЗЫВАЮ:

1. Утвердить предмет охраны объекта культурного наследия регионального значения «Дом жилой», 1890 г., расположенного по адресу (местонахождение): Томская область, г. Томск, ул. Красноармейская, 79а, согласно приложению к настоящему приказу.

2. Контроль за исполнением настоящего приказа возложить на председателя Комитета по охране объектов культурного наследия Томской области.

Председатель комитета

Е.В. Перетягина



**Проект предмета охраны объекта культурного наследия регионального значения
«Дом жилой», 1890 г., по адресу: Томская область, г. Томск, ул. Красноармейская, 79а**

1. Градостроительные характеристики:

1.1 Расположение здания в строчке периметральной застройки квартала, главным (восточным) фасадом по красной линии ул. Красноармейской. Формирование строчки исторической застройки улицы. Местоположение здания в зоне градостроительного окружения объектов культурного наследия регионального значения (ул. Красноармейская, 85, 85а, 92).

1.2 Габариты здания на дату строительства 1890 г. и его силуэт, акцентированный по главному фасаду тремя щипцами со шпильями.

1.3 Беспрепятственное визуальное восприятие объекта в сложившейся исторической застройке. Секторы и направления видовых раскрытий здания при его восприятии с ул. Красноармейской (в зоне видимости объекта) и дворовой территории усадьбы.

1.4 Характер исторического ограждения территории усадьбы.

2. Объемно-пространственная композиция здания на дату строительства 1890 г. Двухэтажное деревянное здание на кирпичном цоколе с прямоугольной формой плана. Высотные отметки по венчающему карнизу здания.

3. Конфигурация крыши – вальмовая, ее габаритные размеры и высотные отметки по коньку и щипцам. Первоначальный вид кровельного покрытия – листовый металл с окраской. Первоначальный вид кирпичных дымовых труб. Первоначальный вид, местоположение и форма слуховых окон. Первоначальный вид водосточных труб их местоположение, материал, форма и декоративное оформление.

4. Композиция и архитектурно-художественное оформление фасадов здания на дату строительства 1890 г.:

4.1. Симметричная композиция главного (восточного) и дворового (западного) фасадов, решенных в 7 осей оконных проемов. Композиционные оси акцентированы: по главному фасаду – тремя треугольными щипцами в уровне крыши (центральный – более крупный), по дворовому фасаду – балконом в уровне 2-го этажа. Боковые фасады решены в 4 оси оконных проемов с расположением балконов в центральной части фасадов (2 этаж).

4.2. Местоположение, форма и габариты первоначальных входов. Уличный (парадный) вход – крупный прямоугольный проем, расположенный по центральной оси главного фасада. Дворовый вход – узкий прямоугольный проем, расположенный по центральной оси дворового фасада.

4.3. Местоположение, размеры и форма оконных проемов. Оконные проемы прямоугольной формы разных типоразмеров (на главном и дворовом фасадах окна, расположенные с двух сторон от центральных проемов более широкие).

4.4. Элементы декоративного оформления главного и дворового фасадов здания (в т.ч. элементы декора, восстановленные в процессе научной реставрации). Профильный карниз большого выноса с двойным резным подзором, широкий фриз с накладной ажурной резьбой растительного орнамента, фигурные кронштейны (на углах здания и по осям боковин наличников). Лопатки по углам здания и в местах врубок стен, их декор. Треугольные щипцовые завершения главного фасада и их декор (аналогичный карниз, обшивка тимпана в «елочку», фигурный шпиль с затяжкой в нижней части щипца

и свесом, оформленным гирькой, ажурный резной декор растительного орнамента). Первоначальный резной декор шпилей. Наличники окон прямоугольной формы и их декор: профильный карниз с навершием из пропиленной резьбы, накладной резной декор (на лобовой доске – геометрического орнамента, на подоконной доске – растительного орнамента), декор боковин в виде фигурных колонок из объемной резьбы с витым верхом, свесы боковин в виде трилистника, резной декор на торцах боковин и подоконной доске. Наличник дверного проема парадного входа и его декор, аналогичный наличникам окон. Балконы, воссозданные в процессе научной реставрации. Первоначальный вид цоколя с вентиляционными отверстиями, оформленными прямоугольными нишами. Декоративное оформление дворового (западного) фасада: аналогичный профильный карниз (без резных филенок на фризе), фигурные кронштейны, расположенные по осям врубок стен. Наличники окон прямоугольной формы из профильной доски с резным декором по наружному контуру, резным декором навершия и подоконной доски растительного орнамента. Наличник дверного проема дворового входа и его декор, аналогичный наличникам окон.

5. Материал и характер обработки фасадных поверхностей на дату строительства здания 1890 г. Бревенчатые стены сруба. Элементы декоративного оформления фасадов (карниз с фризом, декор щипцов, наличники, балконы, двери) с окрашенной поверхностью. Лицевая кирпичная кладка цоколя.

6. Колористическое решение фасадов на дату строительства здания 1890 г., основанное на материалах историко-архивных изысканий и результатах натуральных исследований.

7. Заполнения оконных и дверных проемов на дату строительства здания 1890 г. Первоначальный вид оконных заполнений, их габаритные размеры, материал (дерево), элементы конструкции (коробка с профильным подоконником и обрамлением проема), рисунок расстекловки оконных рам. Заполнения окон второго света (на внутренней стене между лестничными блоками) и их обрамление в виде рамочного наличника из широких досок, обработанных срезкой граней с декором в виде пирамидальных элементов. Первоначальный вид наружных дверей, их габаритные размеры, материал (дерево), элементы конструкции (деревянная коробка с импостом и остекленной фрамугой). Дверь парадного входа, восстановленная в процессе научной реставрации – деревянная двупольная филенчатая с накладным декором из пропиленной и объемной резьбы. Первоначальный вид остекленной прямоугольной фрамуги над дверью. Первоначальный вид двери дворового входа и элементы конструкции (деревянная коробка с импостом и остекленной фрамугой). Балконные двери (восстановленные в процессе научной реставрации) – деревянные двупольные филенчатые остекленные. Все типы внутренних дверей: деревянные филенчатые одно-, двупольные, глухие и остекленные, с остекленными фрамугами. Дверь в помещении лестничного блока – деревянная дощатая на шпонках с профильным обрамлением проема и креплением на кованых навесах. Обрамление дверных проемов поэтажных входов (из лестничного блока) в виде рамочного наличника из широких досок, обработанных срезкой граней с декором в виде пирамидальных элементов. Скобяная фурнитура (дверные ручки).

8. Пространственно-планировочная структура интерьеров здания в габаритах капитальных несущих конструкций стен и перекрытий на дату строительства 1890 г., включая первоначальные габариты дверных проемов всех помещений здания.

9. Конструктивные элементы здания на дату строительства 1890 г. Фундаменты из бутового камня, стены цокольной части здания – кирпичные, стены основного объема из бревен, рубленных в «лапу» (стены лестничных блоков из окантованного бревна), перекрытия – плоские, по деревянным балкам.

10. Лестницы на дату строительства здания 1890 г. их местоположение (по центральной оси здания), материал (дерево), габаритные размеры, конструкция, конфигурация маршей, форма ступеней и ограждение. Лестница западной части здания с выходом во двор – деревянная двухмаршевая на косоурах с врезными ступенями. Ограждение деревянное с крестообразным заполнением и профильным поручнем на фигурных столбах квадратного сечения. Первоначальное местоположение второй лестницы – по оси парадного входа с выходом на улицу. Лестница на чердак (с крутым уклоном) – деревянная одномаршевая на косоурах с врезными ступенями и простым ограждением из профильного поручня на стойках, расположенная в лестничном блоке западной части здания.

11. Архитектурно-художественное оформление интерьеров на дату строительства здания 1890 г. Элементы первоначального штукатурного декора помещений (профильные потолочно-стенные тяги и потолочные розетки), покрытия пола из широких массивных плах.

12. Инженерно-техническое оборудование на дату строительства здания 1890 г. Элементы первоначальной системы отопления – печи кирпичные (прямоугольные, диагональные), оформленные профильным карнизом, оштукатуренные и окрашенные. Печные дверцы. Элементы первоначальной вентиляции конструкций здания (продухи в наружных стенах).

Приложение к предмету охраны
объекта культурного наследия
регионального значения, утвержденному
приказом Комитета по охране объектов
культурного наследия Томской области
от 27.05.2019 № 0067/01-07

**Фотографические изображения предмета охраны
объекта культурного наследия регионального значения «Дом жилой», 1890 г.,
расположенного по адресу: г. Томск, Красноармейская улица, 79а**

Автор снимков: архитектор 1 категории ОГАУК "Центр по охране памятников"
Лырова Е.В., дата съемки: 26.10.2018 г.



Видовая точка № 1.
Главный (восточный) фасад здания, вид с ул. Красноармейской.



Видовая точка № 2.
Общий вид здания с юго-западной стороны (с территории двора).



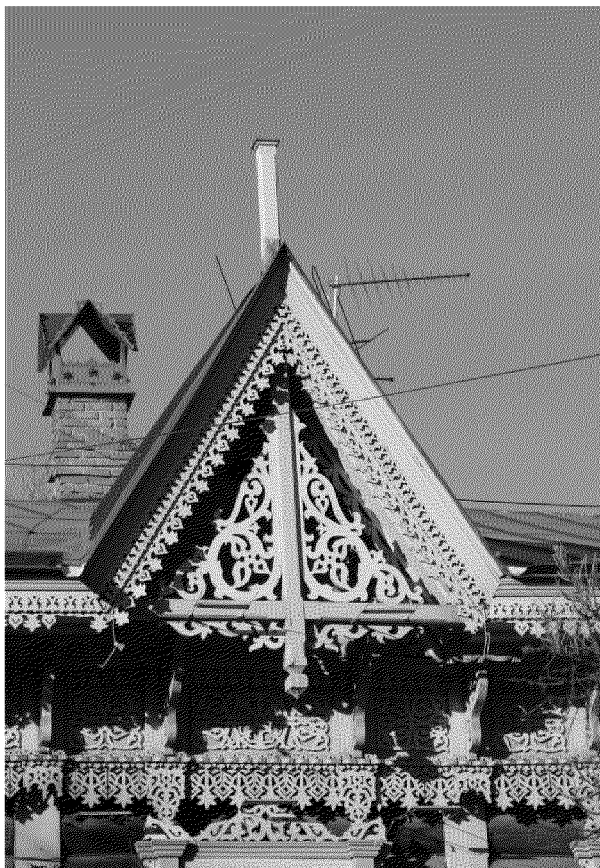
Видовая точка № 3.

Балкон 2-го этажа бокового (южного) фасада, воссозданный в процессе реставрации.



Видовая точка № 4.

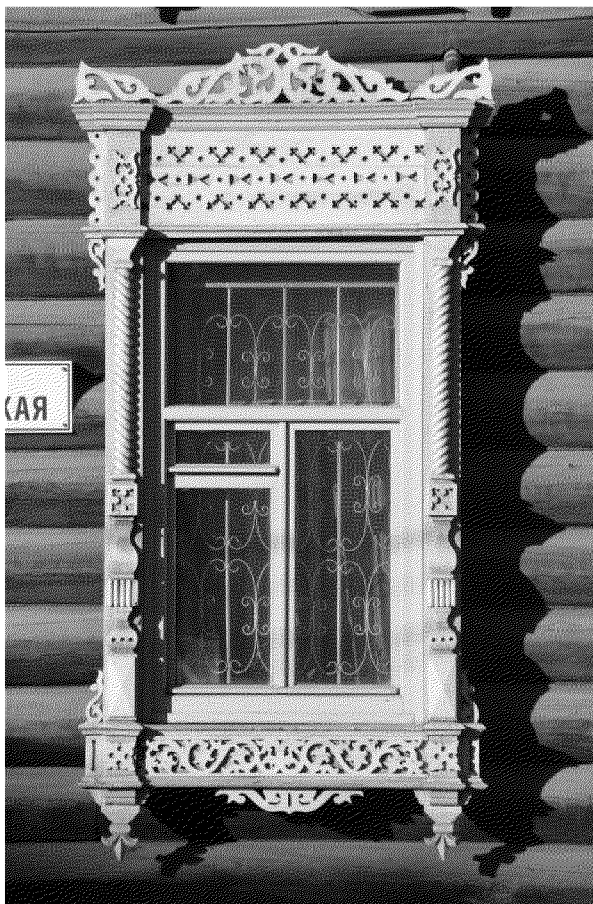
Карниз. Резной декор, восстановленный в процессе реставрации
(фото: Яблонской М.А., 02.04.2015).



Видовая точка № 5.
Центральный щипец главного фасада.



Видовая точка № 6.
Фрагмент карниза. Кронштейны.



Видовая точка № 7.
Окно 1 этажа главного фасада (тип 1).



Видовая точка № 8.
Окно 1 этажа главного фасада (тип 2).



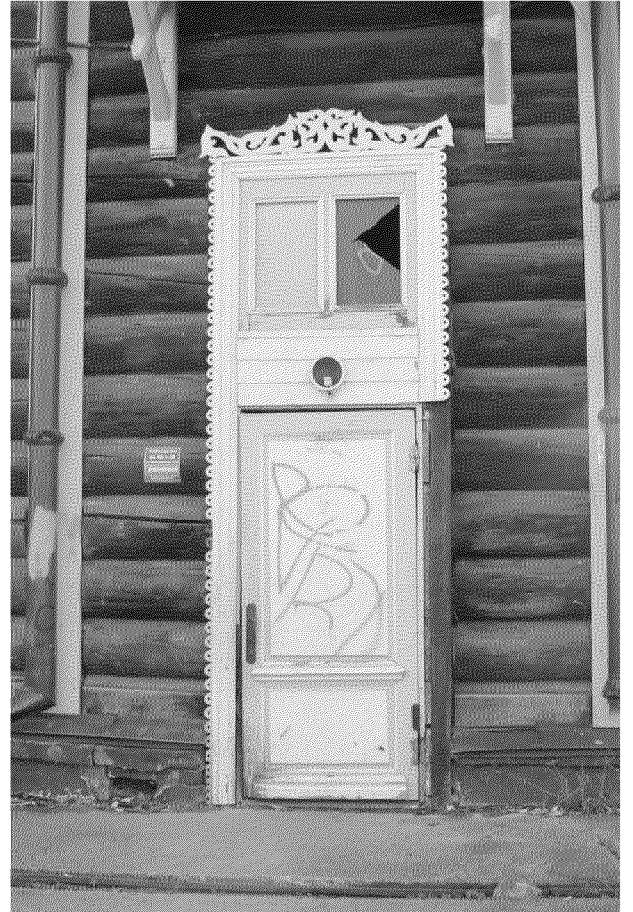
Видовая точка № 9.
Парадный вход.



Видовая точка № 10.
Дверная ручка дверей парадного входа



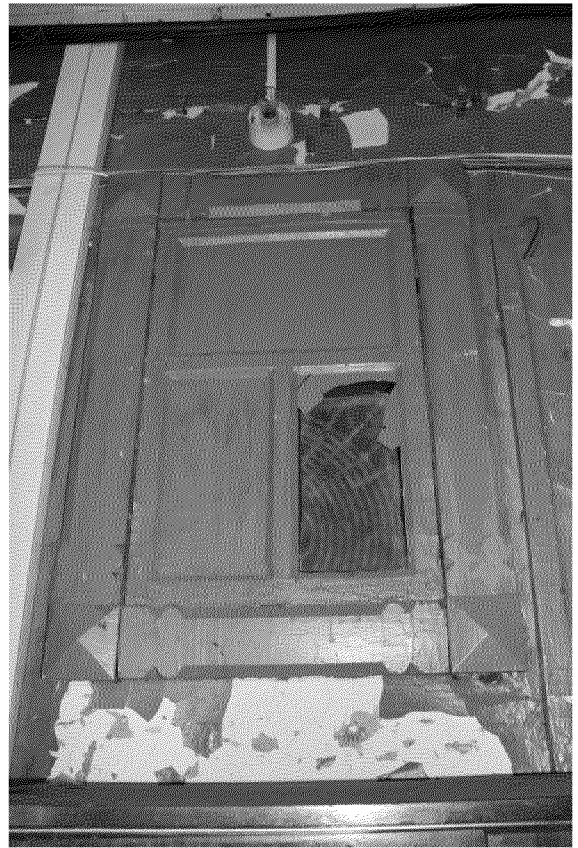
Видовая точка № 11.
Окно 1-го этажа дворового фасада.



Видовая точка № 12.
Входная дверь дворового (западного) фасада



Видовая точка № 13.
Деревянная лестница (вход со двора)
(фото: Яблонской М.А., 02.04.2015)



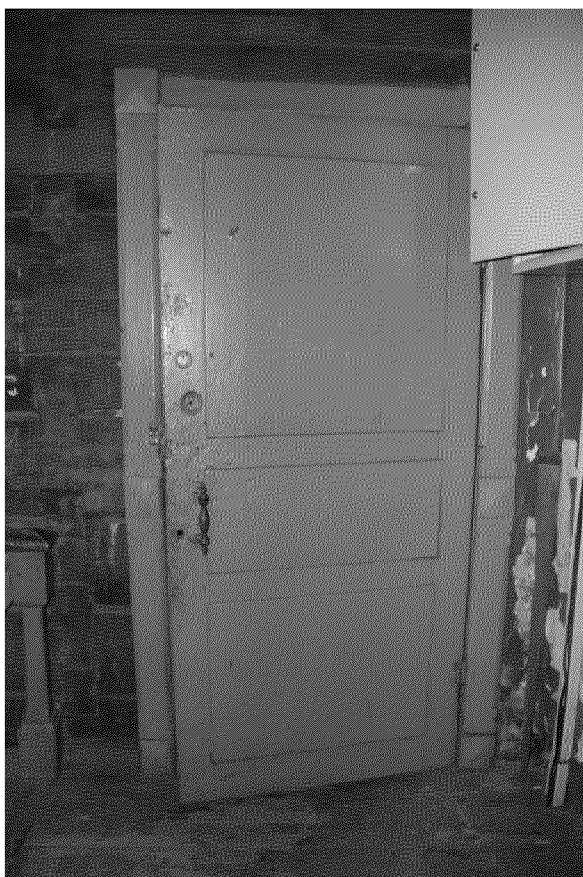
Видовая точка № 14.
Окно в лестничном блоке
(фото: Яблонской М.А., 02.04.2015)



Видовая точка № 15.
Деревянная лестница (вход со двора)



Видовая точка № 16.
Деревянная лестница на чердак.



Видовая точка № 17.
Дверь входа на 2-й этаж.



Видовая точка № 18.
Дверь входа на 2-й этаж.
(фото: Яблонской М.А., 02.04.2015)



Видовая точка № 19.
Дверная ручка
(фото: Яблонской М.А., 02.04.2015)



Видовая точка № 20.
Дошатая на шпонках дверь 1-го этажа
(фото: Яблонской М.А., 02.04.2015)



Видовая точка № 21.
Деревянная филленчатая дверь в квартиру
(фото: Ларовой Е.В., 26.10.2018)



Видовая точка № 22.
Деревянная филленчатая дверь
(фото: Яблонской М.А., 02.04.2015)



Видовая точка № 23.
Остекленная филленчатая дверь
(фото: Леонтьевой Н.М., 21.08.2014)



Видовая точка № 24.
Деревянные филленчатые двери
(фото: Леонтьевой Н.М., 21.08.2014)



Видовая точка № 25.
Кирпичная оштукатуренная печь (фото: Леонтьевой Н.М., 21.08.2014)