



КОМИТЕТ ПО ОХРАНЕ ОБЪЕКТОВ КУЛЬТУРНОГО НАСЛЕДИЯ ТОМСКОЙ ОБЛАСТИ

ПРИКАЗ

17.05.2019

№ 0060/01-07

Об утверждении предмета охраны объекта культурного наследия регионального значения «Больница Некрасова», нач. XX в. (г. Томск)

Руководствуясь Федеральным законом от 25.06.2002 № 73-ФЗ «Об объектах культурного наследия (памятниках истории и культуры) народов Российской Федерации»; Законом Томской области от 06.09.2016 № 98-ОЗ «Об объектах культурного наследия (памятниках истории и культуры) Томской области»; приказом Министерства культуры Российской Федерации от 13.01.2016 № 28 «Об утверждении Порядка определения предмета охраны объекта культурного наследия, включенного в единый государственный реестр объектов культурного наследия (памятников истории и культуры) народов Российской Федерации в соответствии со статьей 64 Федерального закона от 25 июня 2002 г. № 73-ФЗ «Об объектах культурного наследия (памятниках истории и культуры) народов Российской Федерации»; подпунктом г) пункта 8) части 9 главы 2 Положения о Комитете по охране объектов культурного наследия Томской области, утвержденного постановлением Губернатора Томской области от 29.04.2016 № 37,

ПРИКАЗЫВАЮ:

1. Утвердить предмет охраны объекта культурного наследия регионального значения «Больница Некрасова», нач. XX в., расположенного по адресу (местонахождение): Томская область, г. Томск, пр. Ленина, 181 угол пер. Островского Николая, 5, согласно приложению к настоящему приказу.

2. Контроль за исполнением настоящего приказа возложить на председателя Комитета по охране объектов культурного наследия Томской области.

Председатель комитета

Е.В. Перетягина



Приложение утверждено приказом
Комитета по охране объектов
культурного наследия Томской области
от 17.05.2019 № 0060/01-07

Проект предмета охраны объекта культурного наследия регионального значения
«Больница Некрасова», нач. XX в., по адресу: Томская область, г. Томск,
пр. Ленина, 181 угол пер. Островского Николая, 5

1. Градостроительные характеристики:

1.1 Угловое расположение здания в квартале, главным (западным) фасадом по красной линии пр. Ленина, боковым (северным) фасадом по красной линии пер. Островского. Формирует строчку исторической застройки улиц.

1.2 Габариты здания на дату строительства нач. XX в. и его силуэт, акцентированный аттиками ризалитов.

1.3 Секторы и направления видовых раскрытий здания при его восприятии с пр. Ленина, пер. Островского Николая и с дворовой территории усадьбы.

2. **Объемно-пространственная композиция здания** на дату строительства нач. XX в. Крупномасштабное 3-х этажное каменное здание с Г-образной формой плана (с внутренним скошенным углом по дворовому фасаду). Высотные отметки по венчающему карнизу основного объема здания, аттиков и возвышающегося объема лестничной клетки дворового фасада.

3. **Конфигурация крыши** (над основным объемом – вальмовая, над объемом лестничного блока дворового фасада – двухскатная) ее габаритные размеры и высотные отметки по коньку. Материал и характер первоначального кровельного покрытия (листовой металл с окраской). Первоначальный вид, местоположение и форма слуховых окон. Местоположение водосточных труб.

4. **Композиция и архитектурно-художественное оформление фасадов здания** на дату строительства нач. XX в., решенных в эклектичной стилистике:

4.1 Уличные фасады (западный и северный) трехчастной композиции, композиционные оси акцентированы слабо выступающими ризалитами с аттиками в уровне кровли. Центральную ось главного фасада фиксирует более высокий аттик. Главный западный фасад решен в 13 осей оконных проемов, боковой (северный) фасад решен в 15 осей оконных проемов (в т.ч. ризалиты северо-западного угла – в 1 ось окон, остальные ризалиты – в 2 оси окон). Дворовые фасады: восточный решен в 7 осей оконных проемов, южный – в 9 осей оконных проемов. Композиционная ось южного фасада, фиксирующая местоположение лестничного блока, акцентирована возвышающимся над кровлей объемом с треугольным фронтоном. Южный торцевой фасад решен в 4 оси оконных проемов.

4.2 Первоначальное местоположение и габариты основных входов: парадный – крупный лучковый проем для двухпольных дверей с остекленной фрамугой, расположенный по оси центрального ризалита главного фасада. Местоположение, габаритные размеры и форма (лучковые) первоначальных дверных проемов бокового (северного) фасада и дворовых фасадов (по осям лестничных блоков).

4.3 Местоположение, размеры и форма оконных проемов (включая восточный торцевой фасад – место новой пристройки): преимущественно лучковые (разных типоразмеров), окна 2-го этажа уличных фасадов (кроме ризалитов), окна 3-го этажа ризалитов, окно 2-го этажа южного фасада (лестничный блок) – арочные полуциркульные.

4.4 Декоративное оформление уличных фасадов: высокий ступенчатый цоколь, руст на углах ризалитов (в уровне 1-го этажа), рустованные угловые лопатки ризалитов (в уровне 2-го этажа), междуэтажный ступенчатый пояс (между 1 – 2 этажами). Все виды декора перемычек оконных проемов (прямоугольные, ступенчатые, арочные с замковым камнем), крупная полуциркулярная перемычка, объединяющая два окна 3-го этажа центрального ризалита главного фасада. Ступенчатые подоконные карнизы, прямоугольные подоконные филенки под окнами 3-го этажа (на боковых ризалитах – простые, на центральном ризалите главного фасада – декорированные полукруглыми колонками). Венчающий карниз профильный небольшого выноса, декорированный по основному объему широкими ступенчатыми «сухариками», на ризалитах – стилизованным аркатурным поясом. Прямоугольные аттики и их декор. Первоначальный вид, форма, габаритные размеры и декор центрального аттика главного фасада. Портал парадного входа и его декор (прямоугольные в сечении колонны с полукруглой капителью, крупная лучковая арка с замковым камнем, боковые ниши). Декоративное оформление дворовых и торцевых фасадов: выступающий цоколь, профильный карниз небольшого выноса, декорированный ступенчатыми «сухариками». Декор надстройки лестничного блока: фронтон треугольный на «плечиках» и профильный ступенчатый карниз с «сухариками» из лекального кирпича (на объеме надстройки и фронтоне).

5. Материал и характер обработки фасадных поверхностей на дату строительства здания нач. XX в. Лицевая кирпичная кладка с применением тесанного и фигурного кирпича.

6. Колористическое решение фасадов на дату строительства здания нач. XX в., натуральный цвет лицевой кладки из старого кирпича.

7. Первоначальный вид столярных оконных и дверных заполнений.

8. Пространственно-планировочная структура интерьеров здания в габаритах капитальных несущих конструкций стен и перекрытий на дату строительства здания нач. XX в., включая габариты и форму первоначальных дверных проемов всех помещений здания (лучковые, прямоугольные). Крупный арочный полуциркулярный проем, расположенный по оси парадного входа.

9. Конструктивные элементы здания на дату строительства здания нач. XX в. Фундаменты из бутового камня, стены – кирпичные.

10. Внутренние лестницы. Две двухмаршевые лестницы из песчаника по металлическим косоурам, расположенные по центральным осям крыльев основного объема. Конструкция лестничных площадок. Первоначальный вид ограждения лестниц. Одномаршевая деревянная лестница подъема на чердак.

**Приложение к предмету охраны
объекта культурного наследия
регионального значения, утвержденному
приказом Комитета по охране объектов
культурного наследия Томской области
от 17.05.2019 № 0060/01-07**

**Фотографические изображения предмета охраны
объекта культурного наследия регионального значения
«Больница Некрасова», нач. XX в., расположенного по адресу:
г. Томск, Ленина проспект, 181 угол Островского Николая переулок, 5**

Автор снимков: начальник отдела научного учета ОКН (памятников истории и культуры)
ОГАУК "Центр по охране памятников" Яблонская М.А.



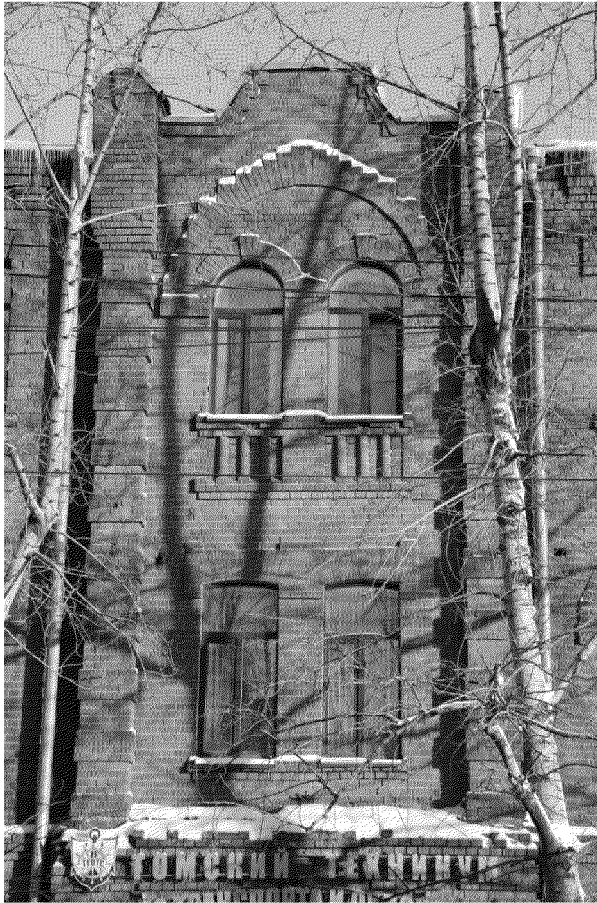
Видовая точка № 1.

Главный западный фасад здания, вид с пр. Ленина (17.11.2014).

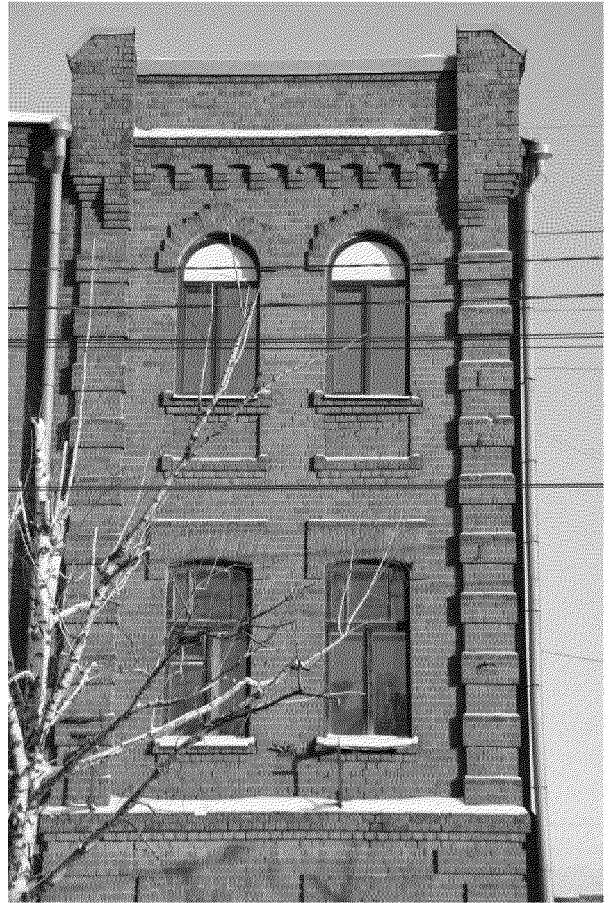


Видовая точка № 2.

Северный фасад здания, вид с пер. Островского Н. (17.11.2014).



Видовая точка № 3
Центральный ризалит главного фасада
(17.11.2014)



Видовая точка № 4
Боковой ризалит главного фасада
(17.11.2014)



Видовая точка № 5
Декор парадного входа (17.11.2014).



Видовая точка № 6
Окно 2-го этажа главного фасада (17.11.2014)



Видовая точка № 7.
Общий вид дворовых фасадов (восточного и южного), 28.01.2019



Видовая точка № 8
Фрагмент южного фасада
(28.01.2019).



Видовая точка № 9
Торцевой (южный) фасад
(28.01.2019).



Видовая точка № 10
Арочный проем парадного входа на
лестницу (28.01.2019).



Видовая точка № 11
Лучковые дверные проемы
(28.01.2019).



Видовая точка № 12
Двухмаршевая лестница (28.01.2019).



Видовая точка № 13
Деревянная лестница на чердак (28.01.2019)