

**ГЛАВНОЕ УПРАВЛЕНИЕ ПО
ГОСУДАРСТВЕННОЙ ОХРАНЕ
ОБЪЕКТОВ КУЛЬТУРНОГО НАСЛЕДИЯ
ТВЕРСКОЙ ОБЛАСТИ**

П Р И К А З

30.03.2026

№ 99-нп

г. Тверь

Об утверждении границ территории объекта культурного наследия федерального значения «Стоянка Велье 3», IV–III тыс. до н.э., расположенного по адресу: Тверская область, Бологовский муниципальный округ, южный берег оз. Пирос, 0,5 км юго–восточнее д. Велье

В соответствии со статьей 3.1 Федерального закона от 25.06.2002 № 73-ФЗ «Об объектах культурного наследия (памятниках истории и культуры) народов Российской Федерации», приказом Министерства культуры Российской Федерации от 04.06.2015 № 1745 «Об утверждении требований к составлению проектов границ территорий объектов культурного наследия», в целях сохранения территориальной целостности и неизменности объекта культурного наследия федерального значения «Стоянка Велье 3», IV–III тыс. до н.э., (объекта археологического наследия) регистрационный номер в едином государственном реестре объектов культурного наследия (памятников истории и культуры) народов Российской Федерации 691740814250006, приказываю:

1. Утвердить текстовое описание границ территории объекта культурного наследия федерального значения «Стоянка Велье 3», IV–III тыс. до н.э., расположенного по адресу: Тверская область, Бологовский муниципальный округ, южный берег оз. Пирос, 0,5 км юго–восточне д. Велье, согласно приложению 1 к настоящему приказу.

2. Утвердить перечень координат поворотных точек границ территории объекта культурного наследия федерального значения «Стоянка Велье 3», IV–III тыс. до н.э., расположенного по адресу: Тверская область, Бологовский муниципальный округ, южный берег оз. Пирос, 0,5 км юго–восточне д. Велье,

в системе координат установленной для ведения государственного кадастра недвижимости (МСК-69), согласно приложению 2 к настоящему приказу.

3. Утвердить схему границ территории объекта культурного наследия федерального значения «Стоянка Велье 3», IV–III тыс. до н.э., расположенного по адресу: Тверская область, Бологовский муниципальный округ, южный берег оз. Пирос, 0,5 км юго–восточне д. Велье, согласно приложению 3 к настоящему приказу.

4. Утвердить режим использования территории объекта культурного наследия федерального значения «Стоянка Велье 3», IV–III тыс. до н.э., расположенного по адресу: Тверская область, Бологовский муниципальный округ, южный берег оз. Пирос, 0,5 км юго–восточне д. Велье, согласно приложению 4 к настоящему приказу.

5. Настоящий приказ вступает в силу со дня его официального опубликования и подлежит размещению на сайте Главного управления по государственной охране объектов культурного наследия Тверской области в информационно-телекоммуникационной сети Интернет.

**Врио начальника Главного управления по
государственной охране объектов
культурного наследия
Тверской области**



Е.В. Лунькова

Приложение 1
к приказу Главного управления по
государственной охране объектов
культурного наследия Тверской
области от 30.03.2026 № 99-нп

Текстовое описание границ территории объекта культурного наследия
федерального значения «Стоянка Велье 3», IV–III тыс. до н.э.,
расположенного по адресу: Тверская область, Бологовский муниципальный
округ, южный берег оз. Пирос, 0,5 км юго–восточне д. Велье

ОПИСАНИЕ МЕСТОПОЛОЖЕНИЯ ГРАНИЦ

Территория объекта культурного наследия федерального значения «Стоянка Велье 3», IV-III тыс. до
н.э.

Сведения об объекте		
№ п/ п	Характеристики объекта	Описание характеристик
1	2	3
1	Местоположение объекта	Тверская область, Бологовский муниципальный округ
2	Площадь объекта ± величина погрешности определения площади (P ± ΔP)	14 825 кв.м. ± 43 кв.м.
3	Иные характеристики объекта	Вид объекта реестра границ: Территория объекта культурного наследия Вид объекта по документу: Территория объекта культурного наследия федерального значения «Стоянка Велье 3», IV-III тыс. до н.э. Содержание ограничений использования объектов недвижимости в пределах зоны или территории: -

Границы объекта проходят:

Точка 1 расположена в северо-западной части территории объекта, на урезе воды в озере.

От точки 1 до точки 2 – протяженность 15,5 м, ориентирована по линии запад – восток, с небольшим отклонением к северу и проходит по урезу воды в озере;

От точки 2 до точки 3 – протяженность 15,3 м, ориентирована по линии запад-северо-запад – восток-юго-восток и проходит по урезу воды в озере;

От точки 3 до точки 4 – протяженность 25 м, ориентирована по линии запад-северо-запад – восток-юго-восток и проходит по урезу воды в озере;

От точки 4 до точки 5 – протяженность 28,3 м, ориентирована по линии запад-северо-запад – восток-юго-восток и проходит по урезу воды в озере;

От точки 5 до точки 6 – протяженность 59 м, ориентирована по линии северо-запад – юго-восток и проходит по урезу воды в озере;

От точки 6 до точки 7 – протяженность 17 м, ориентирована по линии запад-северо-запад – восток-юго-восток и проходит по урезу воды в озере;

От точки 7 до точки 8 – протяженность 6,5 м, ориентирована по линии северо-запад – юго-восток и проходит по урезу воды в озере;

От точки 8 до точки 9 – протяженность 47 м, ориентирована по линии северо-северо-запад – юго-юго-восток и проходит по урезу воды в озере;

От точки 9 до точки 10 – протяженность 31,5 м, ориентирована по линии восток-северо-восток – запад-юго-запад;

От точки 10 до точки 11 – протяженность 38 м, ориентирована по линии восток-северо-восток – запад-юго-запад;

От точки 11 до точки 12 – протяженность 57,5 м, ориентирована по линии восток-юго-восток – запад-северо-запад;

От точки 12 до точки 13 – протяженность 71,5 м, ориентирована по линии восток-юго-восток – запад-северо-запад;

От точки 13 до точки 14 – протяженность 34 м, ориентирована по линии юго-юго-запад – северо-северо-восток;

От точки 14 до точки 1 – протяженность 48,5 м, ориентирована по линии юго-юго-запад – северо-северо-восток;

Площадь объекта: 14 825 кв.м. ± 43кв.м.

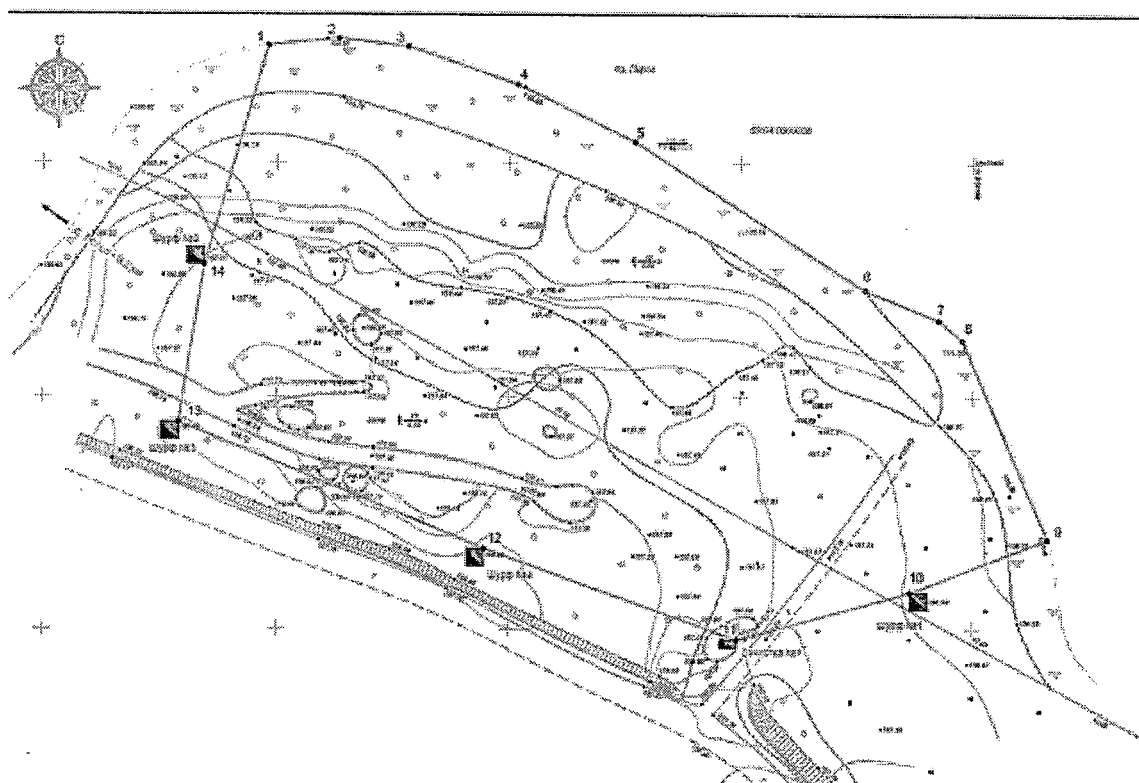
Приложение 2
к приказу Главного управления по
государственной охране объектов
культурного наследия Тверской
области от 30.03.2026 № 99-нп

Перечень координат поворотных точек границ территории объекта культурного наследия федерального значения «Стоянка Велье 3», IV–III тыс. до н.э., расположенного по адресу: Тверская область, Бологовский муниципальный округ, южный берег оз. Пирос, 0,5 км юго–восточнее д. Велье, в системе координат, установленной для ведения государственного кадастра недвижимости (МСК-69)

Сведения о местоположении границ объекта					
1. Система координат МСК-69, зона 2					
2. Сведения о характерных точках границ объекта					
Обозначение характерных точек границ	Координаты, м		Метод определения координат характерной точки	Средняя квадратическая погрешность положения характерной точки (Mt), м	Описание обозначения точки на местности (при наличии)
	X	Y			
1	2	3	4	5	6
1	433 425,42	2 158 948,07	Геодезический метод	0,10	—
2	433 426,87	2 158 963,12		0,10	
3	433 425,18	2 158 978,05		0,10	
4	433 417,03	2 159 001,83		0,10	
5	433 404,68	2 159 027,33		0,10	
6	433 373,03	2 159 076,79		0,10	
7	433 366,61	2 159 092,61		0,10	
8	433 362,36	2 159 097,62		0,10	
9	433 319,49	2 159 116,22		0,10	
10	433 307,96	2 159 086,52		0,10	
11	433 297,71	2 159 049,56		0,10	
12	433 317,35	2 158 994,71		0,10	
13	433 344,50	2 158 929,18		0,10	
14	433 378,47	2 158 934,60		0,10	
1	433 425,42	2 158 948,07		0,10	

Приложение 3
к приказу Главного управления по
государственной охране объектов
культурного наследия Тверской
области от 30.03.2026 № 99-нп

Схема границ территории объекта культурного наследия федерального значения «Стоянка Велье 3», IV–III тыс. до н.э., расположенного по адресу:
Тверская область, Бологовский муниципальный округ, южный берег оз. Пирос, 0,5 км юго–восточне д. Велье



1. - поворотная точка границ объекта
- границы объекта, местоположение которого описано

Приложение 4
к приказу Главного управления по
государственной охране объектов
культурного наследия Тверской
области от 30.03.2026 № 99-нп

Режим использования территории объекта культурного наследия
федерального значения «Стоянка Велье 3», IV–III тыс. до н.э.,
расположенного по адресу: Тверская область, Бологовский муниципальный
округ, южный берег оз. Пирос, 0,5 км юго–восточнее д. Велье

Особый режим использования земельного участка, в границах которого
располагается объект археологического наследия, предусматривает
возможность проведения археологических полевых работ в порядке,
установленном Федеральным законом от 25.06.2002 № 73-ФЗ «Об объектах
культурного наследия (памятниках истории и культуры) народов Российской
Федерации», земляных, строительных, мелиоративных, хозяйственных работ,
указанных в статье 30 указанного Федерального закона работ по
использованию лесов и иных работ при условии обеспечения сохранности
объекта археологического наследия, включенного в единый государственный
реестр объектов культурного наследия (памятников истории и культуры)
народов Российской Федерации, а также обеспечения доступа граждан к
указанному объекту.