

МИНИСТЕРСТВО ЛЕСНОГО ХОЗЯЙСТВА ТВЕРСКОЙ ОБЛАСТИ

ПРИКАЗ

26.09.2018

№ 3 -нп

г. Тверь

Об утверждении образцов форменной одежды, знаков различия и отличия, порядка ношения форменной одежды должностными лицами Министерства лесного хозяйства Тверской области, лесничеств Тверской области

В соответствии с приказом Федерального агентства лесного хозяйства от 19.11.2014 № 426 «Об утверждении образцов форменной одежды, знаков различия и отличия, порядка ношения форменной одежды должностными лицами Федерального агентства лесного хозяйства и его территориальных органов» приказываю:

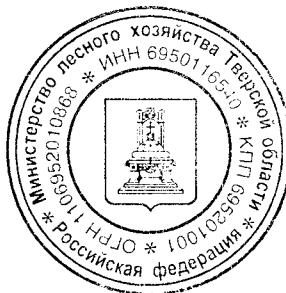
1. Утвердить:

- 1) образцы форменной одежды (приложение 1 к настоящему приказу);
- 2) описание знаков различия и отличия (приложение 2 к настоящему приказу);
- 3) порядок ношения форменной одежды (приложение 3 к настоящему приказу).

2. Контроль за исполнением приказа оставляю за собой.

3. Настоящий приказ вступает в силу со дня его официального опубликования и подлежит размещению в информационно-телекоммуникационной сети Интернет на сайте Министерства лесного хозяйства Тверской области.

**Министр лесного хозяйства
Тверской области**



В.В. Барышков

Приложение 1
к приказу Министерства лесного хозяйства
Тверской области от 26.09.2018 № 3-нп

ОБРАЗЦЫ
ФОРМЕННОЙ ОДЕЖДЫ

РАЗДЕЛ I.
ОБЩИЕ ПОЛОЖЕНИЯ

1. Устанавливается следующая форма одежды:
 - 1) парадно-представительская;
 - 2) повседневная.
2. Повседневная форма подразделяется на летнюю и зимнюю.
3. Цвет форменной одежды устанавливается оливково-темно-зеленый.
4. Для изготовления курток и брюк летних женской и мужской одежды используется ткань темно-зеленого цвета. Полевая форма допускается камуфляжной расцветки.

РАЗДЕЛ II.
КОМПЛЕКТЫ ОБРАЗЦОВ ФОРМЕННОЙ ОДЕЖДЫ

5. Форменная одежда состоит из следующих комплектов:
 - 1) мужской комплект:
 - костюм форменный парадно-представительский;
 - костюм форменный;
 - костюм форменный однобортный;
 - костюм форменный летний (куртка и брюки);
 - костюм форменный летний хлопчатобумажный;
 - рубашка форменная;
 - костюм форменный летний;
 - плащ мужской форменный;
 - куртка форменная утепленная с меховым воротником;
 - куртка форменная из плащевой ткани с меховым воротником и притачной меховой подкладкой;
 - куртка форменная из плащевой ткани с пристегивающимися меховой подкладкой и меховым воротником;
 - бушлат форменный утепленный из плащевой ткани;
 - брюки форменные утепленные;
 - фуражка форменная с подбородным ремешком и фуражка форменная с филигранным ремешком;
 - кепи форменное мужское «деми»;

шапка-ушанка;
кепи форменное мужское с бортиком и козырьком, обработанными натуральным мехом;
галстук форменный;
полуботинки кожаные;
ботинки с высоким берцем летние (хром кирза, натуральная кожа);
ботинки с высоким берцем зимние (искус мех, хром кирза /нат. кожа, нат. мех);

валенки с калошами;
сапоги резиновые (болотные);
перчатки кожаные (шерстяные).

2) женский комплект:

костюм форменный женский;
костюм форменный женский летний (куртка и юбка);
костюм форменный женский летний из хлопчатобумажной ткани;

рубашка (блузка) форменная;

галстук форменный;

плащ женский форменный;

берет форменный женский;

кубанка форменная женская;

бушлат утепленный из плащевой ткани;

брюки утепленные из плащевой ткани;

туфли кожаные;

полусапоги (сапоги) кожаные утепленные;

ботинки с высоким берцем летние (хром кирза, натуральная кожа);

ботинки с высоким берцем зимние (искус мех, хром кирза / нат.кожа,

нат. мех);

валенки с калошами;

сапоги резиновые (болотные);

перчатки кожаные (шерстяные).

РАЗДЕЛ III. ФОРМЕННАЯ ОДЕЖДА ДЛЯ МУЖЧИН

6. Костюм форменный парадно-представительский (рис. 1 приложения к настоящим образцам форменной одежды).

1) китель полуприлегающего силуэта со смещенной бортовой застежкой на две обметанные петли и две пуговицы до перегиба лацкана и двумя отделочными пуговицами. Пуговицы форменные. На правой полочке - петля для полодержателя. На подкладке левой полочки - пуговица для полодержателя.

Полочки с подрезными бочками и вытачками по талии. Боковые карманы на полочках - прорезные в «рамку» с клапанами фигурной формы. В верхней части левой полочки - прорезной карман с листочкой.

Спинка со швом посередине, шов заканчивается шлицей.

Воротник отложной с лацканами. По краю воротника - кант зеленого цвета. На края воротника нашиты петлицы коротким концом к внешней его части с должностными знаками различия установленного образца.

Рукава втачные, двухшовные с обшлагами шириной 9 см, по верху обшлага - кант зеленого цвета. На обшлагах рукавов - шитье особого рисунка золотистого цвета.

Китель на подкладке. На полочках подкладки - внутренние карманы с листочками.

2) брюки на притачном поясе с застежкой на пуговицу. На поясе шесть шлевков: две спереди и четыре сзади.

Передние половинки с боковыми карманами, со складками: по одной на каждой половинке. В боковых швах - кант из отделочной ткани, ширина канта - 0,3 см.

Задние половинки с вытачками. На правой половинке прорезной карман в «рамку» с клапаном фигурной формы. Застежка банта на тесьму «молния». Передние половинки брюк - на подкладке.

По шлевкам и клапану кармана проложена отделочная строчка на расстоянии 0,2 см от края.

7. Костюм форменный (рис. 2 приложения к настоящим образцам форменной одежды).

1) китель полуприлегающего силуэта со смещенной бортовой застежкой на две обметанные петли и две пуговицы до перегиба лацкана и двумя отделочными пуговицами. На правой полочке - петля для полодержателя. На подкладке левой полочки - пуговица для полодержателя.

Полочки с подрезными бочками и вытачками по талии. Боковые карманы на полочках - прорезные в «рамку» с клапанами фигурной формы. В верхней части левой полочки прорезной карман с листочкой.

Спинка со швом посередине, шов заканчивается шлицей.

Воротник отложной, на края воротника пришиваются петлицы коротким концом к внешней его части с должностными знаками различия установленного образца.

Рукава втачные, двухшовные. По низу рукава со стороны локтевого шва пришиты две отделочные пуговицы, на расстоянии 9 см от низа рукавов настрачиваются должностные знаки различия (шевроны) установленного образца.

Китель на подкладке, на полочках подкладки внутренние карманы с листочкой.

2) брюки на притачном поясе с застежкой на пуговицу. На поясе шесть шлевков: две спереди и четыре сзади.

Передние половинки брюк со складками: по одной на каждой половинке и с боковыми карманами. В боковых швах кант из отделочной ткани, ширина канта 0,3 см.

Задние половинки с вытачками. На правой половинке прорезной карман в «рамку» с клапаном фигурной формы. Застежка банта на тесьму «молния». Передние половинки брюк на подкладке.

По шлевкам и клапану кармана проложена отделочная строчка на расстоянии 0,2 см от края.

8. Костюм форменный однобортный (рис. 3 приложения к настоящим образцам форменной одежды).

1) китель полуприлегающий с центральной бортовой застежкой на три петли и три металлические пуговицы до перегиба лацкана.

Воротник отложной. На края воротника пришиваются петлицы коротким концом к внешней его части с должностными знаками различия установленного образца.

Полочки с подрезными бочками и вытачками на талии. На левой полочке прорезной карман с листочкой.

Боковые карманы на полочках прорезные в «рамку» с клапанами фигурной формы.

Спинка со швом посередине, шов заканчивается шлицей.

Рукава втачные, двухшовные, на расстоянии 9 см от низа рукавов настрочены шевроны установленного образца.

Китель на подкладке. На полочках подкладки - внутренние карманы с листочками;

2) брюки на притачном поясе с застежкой на пуговицу. На поясе шесть шлевок: две спереди и четыре сзади.

Передние половинки с боковыми карманами, со складками: по одной на каждой половинке. В боковых швах - кант из отделочной ткани, ширина канта - 0,3 см.

Задние половинки с вытачками. На правой половинке прорезной карман в рамку с клапаном фигурной формы. Застежка банта на тесьму «молния». По шлевкам проложена отделочная строчка на расстоянии 0,2 см от края.

9. Костюм форменный летний (куртка и брюки):

1) костюм форменный летний - тип А (рис. 4 приложения к настоящим образцам форменной одежды);

2) костюм форменный летний - тип Б (рис. 5 приложения к настоящим образцам форменной одежды).

10. Куртка полушерстяная с центральной бортовой застежкой на 7 - 8 пуговиц: 5 - 6 на полочке, 2 - на поясе.

Пояс по низу со шлицами в боковых швах, застегивающимися на 2 пуговицы, (тип - А) - для Министра лесного хозяйства Тверской области, его заместителей, начальников отделов Министерства лесного хозяйства Тверской области, руководителей государственных казенных учреждений - лесничеств Тверской области, их заместителей.

Пояс стягивается в области боковых швов эластичной лентой (тип - Б) - для остальных работников лесного хозяйства.

Полочки, дублированные с верхними прорезными карманами «в рамку», с клапанами фигурной формы, застегивающимися на пуговицы.

Спинка на кокетке с двумя мягкими складочками под линией кокетки. Складочки направлены в сторону боковых швов.

Воротник отложной с лацканами. На края воротника нашиваются петлицы коротким концом к внешней его части с должностными знаками различия установленного образца.

Рукава втачные, двухшовные с манжетами, застегивающимися на две пуговицы, с двумя мягкими складками по низу, направленными в сторону локтевого шва, и шлицами. На левом рукаве на расстоянии 6 см от оката настрачивается нарукавная нашивка установленного образца.

Куртка на подкладке. На подкладке левой полочки - внутренний карман с листочкой.

По клапанам, кокетке, воротнику, бортам, манжетам, поясу, боковым и локтевым швам проложена одна строчка на расстоянии 0,5 - 0,7 см.

Верхний край манжет и пояс настроены по швам притачивания на расстоянии 0,1 - 0,2 см от шва.

11. Брюки на притачном поясе с застежкой на пуговицу. На поясе шесть шлевков: две спереди и четыре сзади.

Передние половинки с боковыми карманами, со складками - по одной на каждой половинке. В боковых швах кант из отделочной ткани, ширина канта 0,3 см.

Задние половинки с вытачками. На правой половинке прорезной карман в «рамку» с клапаном фигурной формы. Застежка банта на тесьму «молния». Передние половинки брюк на подкладке.

По шлевкам и клапану кармана проложена отделочная строчка на расстоянии 0,2 см от края.

12. Костюм форменный летний хлопчатобумажный (рис. 6 приложения к настоящим образцам форменной одежды):

1) куртка - с центральной бортовой застежкой на четыре пуговицы: три - на полочке, одна - на поясе, с отложными лацканами, с поясом по низу.

Полочки с внешними накладными карманами с клапанами и встречными складками, застроченными вверху и внизу.

Полочки и спинка на кокетке с мягкими складочками по шву притачивания пояса, по одной с каждой стороны. Складочки на полочках и спинке направлены в сторону боковых швов. На кокетке спинки - вытачки из плечевых швов.

Модель А - рукава втачные, двухшовные с манжетами, застегивающимися на пуговицы, со шлицами, расположенными на локтевом шве.

На левом рукаве - нарукавная нашивка установленного образца.

Воротник отложной, на концы воротника настроены петлицы с должностными знаками различия установленного образца.

Карманы настроены двумя отделочными строчками на 0,1 - 0,2 см и на 0,5 - 0,7 см от края.

По клапанам, воротнику, бортам, манжетам, поясу, кокеткам полочек и спинки одна строчка на 0,5 - 0,7 см от края;

2) брюки на притачном поясе с застежкой на две пуговицы. На поясе шесть шлевок: две спереди, четыре сзади.

Передние половинки с боковыми карманами, со складками: по одной на каждой половинке. Задние половинки с вытачками.

По шлевкам проложена отделочная строчка на расстоянии 0,2 см от края, по карманам - 0,5 - 0,7 см.

13. Костюм форменный летний (рис. 7 приложения к настоящим образцам форменной одежды).

Костюм летний изготовлен из хлопчатобумажной ткани с добавлением полиэфирных или лавсановых нитей и состоит из куртки и брюк.

14. Куртка - с центральной бортовой застежкой на шесть форменных пуговиц: четыре - на полочке и две - на поясе, с отложными лацканами и поясом по низу, стянутыми в области боковых швов эластичными лентами.

Полочки с внешними верхними накладными карманами с клапанами.

Верхние карманы с планками, имитирующими бантовые складки.

Полочки и спинка на кокетке, по шву притачивания пояса заложены мягкие складочки, по одной с каждой стороны. Складки направлены в сторону боковых швов.

Воротник отложной. На концы воротника нашиты петлицы с должностными знаками различия установленного образца.

Рукава втачные, двухшовные короткие с цельновыкроенными манжетами. На левый рукав куртки настроен нарукавный знак различия установленного образца.

Накладные карманы настроены двумя отделочными строчками - 0,1 - 0,2 см и 0,5 - 0,7 см.

По краям клапанов, кокеткам полочек и спинки проложены строчки на 0,1 - 0,2 см и на 0,5 - 0,7 см от края.

По воротнику, бортам, поясу проложена отделочная строчка на 0,5 - 0,7 см.

15. Брюки - на притачном поясе с застежкой на две пуговицы. На поясе 7 шлевок: две спереди и пять сзади.

Передние половинки с боковыми карманами, со складками: по одной на каждой половинке. По центру передних половинок проложена отделочная строчка на 0,1 - 0,2 см от линии перегиба, имитирующая стрелку. Задние половинки с вытачками. Застежка банта на тесьму «молния».

По поясу проложена отделочная строчка на расстоянии 0,2 см от шва. По карманам проложены отделочные строчки на 0,2 и 0,7 см от шва, по низу брюк - 2,0 см.

16. Плащ мужской форменный (рис. 8 приложения к настоящим образцам форменной одежды).

Плащ прямого силуэта с центральной бортовой застежкой на пять горизонтальных обметанных петель и пять пуговиц.

Воротник отложной с отрезными стойками.

Спинка со швом посередине и шлицей внизу. На спинке - отлетная кокетка.

Полочки с отлетными кокетками.

Нижние края кокеток прикреплены пуговицами к полочкам.

На полочках - боковые прорезные карманы с листочками.

Рукава втачные, в нижней части боковых швов рукавов - паты фигурной формы. Свободные концы пат продергиваются в шлевки и пристегиваются к рукавам петлей на пуговицу.

Плащ комплектуется поясом. Пояс продергивается в шлевки на боковых швах, застегивается на пряжку и передвижную шлевку.

Плащ на подкладке. На подкладке левой полочки внутренний карман с листочкой. Подкладка по низу отлетная.

По краю деталей воротника, пат, пояса, бортов, листочек проложены отделочные строчки: первая - на 0,1 - 0,2 см, вторая - на 0,5 - 0,7 см.

17. Куртка форменная утепленная с меховым воротником (рис. 9 приложения к настоящим образцам форменной одежды).

Куртка прямого силуэта с комбинированной бортовой застежкой: с центральной - на тесьму «молния» и смещенной - на четыре кнопки.

На левой полочке к краю борта притачена планка. На полочках - боковые прорезные карманы с клапанами фигурной формы.

В верхней части полочек - накладные карманы фигурной формы. На верхний левый накладной карман настроен малый накладной карман. Выше накладных карманов притачены клапаны фигурной формы, пристегивающиеся к карманам двумя кнопками.

Спинка с притачной кокеткой, которая простегана с утеплителем, от кокетки до низа целая.

Воротник отложной из натурального меха.

Рукава втачные, двухшовные. На левом рукаве на расстоянии 6 см от плечевого шва настрачивается нарукавная нашивка установленного образца.

На линии талии имеется кулиса.

Куртка со съемным капюшоном. Капюшон по передней стороне стягивается шнуром, пристегивается к куртке на три петли и три пуговицы.

По накладным карманам, клапанам, планке, швам притачивания клапанов, шву притачивания кокетки спинки, планки, бортам проложены две отделочные строчки на расстоянии 0,2 - 0,7 см от края или шва.

Куртка на подкладке с утепляющей прокладкой в два слоя. На подкладке левой полочки - внутренний накладной карман.

18. Куртка форменная из плащевой ткани с меховым воротником и притачной меховой подкладкой (рис. 10 приложения к настоящим образцам форменной одежды).

Куртка прямого силуэта с комбинированной бортовой застежкой: с центральной на тесьму «молния» и смещенной на четыре кнопки.

На левой полочке к краю борта притачана планка.

На полочках боковые прорезные карманы с клапанами фигурной формы.

В верхней части полочек накладные карманы фигурной формы, на верхний левый накладной карман настроен малый накладной карман.

Выше накладных карманов притачаны клапаны фигурной формы, пристегивающиеся к карманам двумя кнопками.

Спинка - с притачной кокеткой.

Воротник отложной - из натурального меха.

Рукава втачные, двухшовные. На левом рукаве на расстоянии 6 см от плечевого шва нашивается нарукавная нашивка установленного образца.

На линии талии имеется пояс.

По накладным карманам, клапанам, планке, швам притачивания клапанов, шву притачивания кокетки, спинки, планки, бортам проложены две отделочные строчки на расстоянии 0,2 и 0,7 см от края или шва.

Куртка - на притачной подкладке из натурального меха.

19. Куртка форменная из плащевой ткани с пристегивающимися меховой подкладкой и меховым воротником (рис. 11 приложения к настоящим образцам форменной одежды). Указанная куртка может приобретаться вместо куртки с притачной меховой подкладкой.

Куртка прямого силуэта с комбинированной бортовой застежкой: с центральной на тесьму «молния» и смещенной на четыре кнопки.

На левой полочке к краю борта притачана планка.

На полочках боковые прорезные карманы с клапанами фигурной формы.

В верхней части полочек - накладные карманы фигурной формы, на верхний левый накладной карман настроен малый накладной карман. Над накладным карманом притачаны клапаны фигурной формы, пристегивающиеся к карманам двумя кнопками.

Спинка с притачной кокеткой, которая простегана с утеплителем, от кокетки до низа целая.

Воротник отложной. Рукава втачные, двухшовные. На левом рукаве на расстоянии 6 см от плечевого шва настрачивается нарукавная нашивка установленного образца.

На линии талии имеется кулиса.

Куртка со съемным капюшоном из двух частей. Капюшон по передней стороне стягивается шнуром, по задней стороне пристегивается к куртке на три петли и три пуговицы.

По накладным карманам, клапанам, планке, швам притачивания клапанов, шву притачивания кокетки спинки, бортам проложены две отделочные строчки на расстоянии 0,2 и 0,7 см от края или шва.

Куртка на подкладке с утепляющей прокладкой в два слоя. На подкладке левой полочки - внутренний накладной карман. По краю меховой подстежки притачана молния и тесьма.

Пристегивающийся меховой воротник обработан на плащевой ткани. По отлету и горловине воротника имеются петли для пристегивания воротника к куртке.

20. Бушлат форменный утепленный из плащевой ткани (рис. 12 приложения к настоящим образцам форменной одежды).

Бушлат утепленный из плащевой ткани на синтепоне с центральной бортовой потайной застежкой на пять - шесть пуговиц с пристегивающимся утепленным капюшоном.

На полочках - верхние накладные объемные карманы с клапанами, пристегивающимися на две пуговицы, боковые прорезные карманы с листочками. С внутренней стороны левой полочки настроен ветрозащитный клапан. На левой полочке подкладки настроен внутренний накладной карман, застегивающийся на пуговицу.

Капюшон по лицевому вырезу стягивается тесьмой.

Капюшон пристегивается к бушлату двумя пуговицами.

Спинка с кокеткой, по низу которой отстрочена строчка, от кокетки до низа целая.

Бушлат по линии талии и по низу стягивается шнуром.

Рукава втачные, двухшовные с усилительными накладками на уровне локтя и трикотажными напульсниками.

На левый рукав бушлата на расстоянии 6 см от плечевого шва настроена нарукавная нашивка установленного образца.

Воротник отложной из искусственного меха.

Все соединительные швы отстрочены для прочности на 0,1 - 0,2 см.

По краям клапанов и листочек проложена отделочная строчка на расстоянии 0,1 - 0,2 см.

По краям бортов ветрозащитного клапана проложена отделочная строчка на расстоянии 0,5 - 0,7 см.

Низ бушлата и рукавов обработан швом вподгибку с закрытым срезом шириной 1,5 - 2,0 см.

Накладки настроены на рукава на расстоянии 0,1 - 0,2 см от края.

21. Брюки форменные утепленные (рис. 13 приложения к настоящим образцам форменной одежды).

Брюки из плащевой ткани с утепляющей подкладкой из синтепона.

Брюки с притачным поясом и семью шлевками: две на передних половинках, две - над боковыми швами, три - на задних половинках.

Пояс застегивается на две пуговицы.

Передние половинки с косыми боковыми карманами, со складками: по одной на каждой половинке. По боковым швам над линией колен настроены внешние накладные объемные карманы с клапанами, застегивающимися на две пуговицы.

С внутренней стороны правой передней половинки настроен утеплительный клапан (откосок).

Застежка банта на тесьму «молния». По краю банта левой половинки проложена отделочная строчка на расстоянии 0,1 - 0,2 см от края.

Задние половинки с вытачками.

По низу брюк в боковой шов втачана тесьма «молния». Низ брюк обработан швом вподгибку с закрытым срезом шириной 1,5 - 2,0 см. В шов со стороны бокового и шагового швов закреплена эластичная лента.

По нижнему и верхнему краю пояса, клапану, карману проложены две отделочные строчки на 0,2 - 0,7 см.

По краям объемных накладных карманов проложена отделочная строчка на расстоянии 0,1 - 0,2 см.

Боковой шов вытачки на задних половинках отстрочен для прочности на 0,1 - 0,2 см.

22. Фуражка форменная с подбородным ремешком и фуражка форменная с филигранным ремешком (рис. 14 приложения к настоящим образцам форменной одежды).

Фуражка с подбородным ремешком черного цвета, прикрепленным форменными пуговицами.

Фуражка с филигранным ремешком золотистого (серебристого) цвета, прикрепленным форменными пуговицами.

Фуражка состоит из донышка овальной формы, четырех стенок (четвертинок), прямого околыша и налобника.

Фуражка снабжена двумя кантами зеленого цвета: один втачан в шов соединения донышка со стенками, второй - в шов соединения стенок с околышем.

Фуражка на подкладке, на донышко которой настроена накладка. Для придания и сохранения формы фуражки в передние стенки вкладываются жесткие стойки.

Фуражка с металлическим каркасом, вставленным в донышко корпуса фуражки-подкладки.

На околыше над козырьком прикреплен кокарда с изображением герба Тверской области в обрамлении дубовых ветвей.

23. Кепи форменное мужское «деми» (рис. 15 приложения к настоящим образцам форменной одежды):

1) кепи (тип А) изготавливается из полшерстяной ткани;

2) кепи (тип Б) изготавливается из хлопчатобумажной ткани;

3) кепи (тип В) изготавливается из плащевой ткани в комплекте с плащом.

Кепи состоит из головки, бортика и козырька.

Головка состоит из донышка овальной формы и двух стенок. Швы головки и стенок обработаны настроенными швами.

По краю бортика проложена отделочная строчка. Бортик крепится к стойке при помощи двух петель и пуговиц.

Козырек обтяжной.

Кепи выполнено на подкладке.

24. Шапка-ушанка (рис. 16 приложения к настоящим образцам форменной одежды).

Шапка-ушанка состоит из четырехклинного колпака, козырька и назатыльника с цельнокроеными наушниками и изготавливается на стеганой ватной подкладке.

К концам наушников пришиваются завязки из тесьмы.

Верх шапки изготавливается из натурального меха (каракуль, ондатра, белек) черного или темно-коричневого цвета.

В центре козырька прикрепляется кокарда с изображением герба Тверской области в обрамлении дубовых ветвей.

25. Кепи форменное мужское с бортиком и козырьком, обработанными натуральным мехом, типы А и Б (рис. 17 приложения к настоящим образцам форменной одежды). Указанный головной убор может приобретаться вместо шапки-ушанки.

Кепи состоит из головки, бортика и козырька.

Головка состоит из доньшка овальной формы, двух боковых и одной передней стенок. Швы головки обработаны настрочным швом.

Бортик и козырек обработаны натуральным мехом.

Бортик крепится к стенкам при помощи кнопок.

В центре передней стенки прикрепляется кокарда с изображением герба Тверской области в обрамлении дубовых ветвей.

Изделие изготавливается на стеганой подкладке двух моделей:

модель А - верх кепи выполнен из натуральной кожи;

модель Б - верх кепи выполнен из плащевой ткани.

26. Галстук форменный.

Галстук изготавливается из ткани зеленого или темно-зеленого цвета.

РАЗДЕЛ IV. ФОРМЕННАЯ ОДЕЖДА ДЛЯ ЖЕНЩИН

27. Костюм форменный женский (рис. 18 приложения к настоящим образцам форменной одежды):

1) жакет полуприлегающего силуэта со смещенной бортовой застежкой до перегиба лацканов на три петли и три пуговицы, на правой полочке три отделочные пуговицы.

Полочки с передними вытачками и отрезными бочками. На полочках боковые прорезные карманы в «рамку» с клапанами фигурной формы.

Спинка со швом посередине и плечевыми вытачками.

Воротник отложной. На края воротника пришиваются петлицы коротким концом к внешней его части с должностными знаками различия установленного образца.

Рукава втачные, двухшовные с закрытой шлицей и двумя отделочными пуговицами, на расстоянии 9 см от низа рукавов настрачиваются шевроны установленного образца.

Жакет на подкладке.

На левой полочке на уровне второй пуговицы петля-полодержатель, на подборте правой полочки пуговица-полодержатель;

2) юбка прямая на подкладке, сверху на притачном поясе, застегивающемся на обметную петлю и пуговицу.

На переднем и заднем полотнище от шва притачивания пояса по одной вытачке с каждой стороны.

Заднее полотнище юбки со швом посередине, шов заканчивается шлицей.

Застежка в левом боковом шве на тесьму «молния».

Примечание: модель Б - пояс заднего полотнища юбки на резинке.

28. Костюм форменный женский летний (куртка и юбка) (рис. 19 приложения к настоящим образцам форменной одежды).

1) куртка полшерстяная с отложными лацканами и поясом по низу, центральной бортовой застежкой на пять форменных пуговиц: четыре - на полочке, одна - на поясе. В пояс втачаны хлястики-затяжки, которые крепятся петлей и пуговицей.

Полочка и спинка на кокетке. На полочке - карманы в рельефном шве. Спинка с мягкими складочками по шву притачивания пояса по одной с каждой стороны. Складочки направлены в сторону боковых швов.

Воротник отложной, на края воротника пришиваются петлицы коротким концом к внешней его части с должностными знаками различия установленного образца.

Рукава втачные, двухшовные с манжетами, застегивающимися на пуговицу, с одной мягкой складочкой по низу, направленной в сторону локтевого шва со шлицами, расположенными в локтевом шве. На левом рукаве на расстоянии 6 см от плечевого шва настрачивается нарукавная нашивка установленного образца.

Куртка на подкладке в области полочки и спинки.

Швы притачивания кокеток настроены двумя отделочными строчками на 0,1 - 0,2 см и на 0,5 - 0,7 см.

По краям хлястиков-затяжников, пояса, воротнику, бортам, манжетам проложены две отделочные строчки на 0,1 - 0,2 см и на 0,5 - 0,7 см.

2) модель А - юбка прямого силуэта на подкладке, сверху на притачном поясе, застегивающемся на обметную петлю и пуговицу. На переднем и заднем полотнище от шва притачивания пояса по одной вытачке с каждой стороны.

Заднее полотнище юбки со швом посередине, шов заканчивается шлицей.

Застежка в левом боковом шве на тесьму «молния».

Модель Б - пояс заднего полотнища юбки на резинке;

29. Костюм форменный женский летний из хлопчатобумажной ткани (рис. 20 приложения к настоящим образцам форменной одежды).

1) куртка с отложными лацканами, поясом по низу и центральной бортовой застежкой на четыре форменные пуговицы: три на полочке, одна - на поясе.

На пояс настроены хлястики-затяжки, которые крепятся петлей и пуговицей.

Полочки на кокетках, под которые втачаны клапаны фигурной формы, застегивающиеся на пуговицу.

Полочки с внешними цельновыкроенными накладными карманами. Нижний край внешних накладных карманов втачивается в пояс куртки. На определенном расстоянии от верхнего края цельновыкроенного кармана проложены две поперечные строчки и оформлен вход в боковой карман.

Спинка на кокетке с мягкими складками по шву притачивания пояса, по одной с каждой стороны. Складки направлены в сторону боковых швов.

Воротник отложной, на края воротника настроены петлицы коротким концом к внешней его части с должностными знаками различия установленного образца.

Рукава втачные двухшовные с притачными манжетами, застегивающимися на пуговицу, с двумя мягкими складками по низу, направленными в сторону локтевого шва, и шлицами. С изнаночной стороны рукава на расстоянии 18 - 20 см от оката настроена пата с петлей для фиксации рукава в завернутом состоянии. От лицевой стороны пришита пуговица для паты.

По краям воротника и бортов проложена отделочная строчка на расстоянии 0,5 см от края.

По нижнему краю пояса, клапанам, манжетам, карманам, хлястикам-затяжкам и кокеткам проложены две отделочные строчки на 0,2 и 0,7 см;

2) по желанию заказчика куртка может комплектоваться брюками (модель А) или юбкой (модель Б).

Модель А - брюки

Брюки на притачном поясе с семью шлевками: двумя - спереди и пятью - сзади.

Пояс застегивается на две пуговицы.

Передние половинки брюк с боковыми карманами и со складками: по две на каждой половинке. По центру передних половинок проложена отделочная строчка на 0,1 - 0,2 см от линии перегиба, имитирующая стрелку.

Задние половинки - с вытачками.

Застежка банта на тесьму «молния».

По поясу проложена отделочная строчка на расстоянии 0,2 см от шва.

По карманам проложены отделочные строчки на 0,2 и 0,7 см, по низу брюк - 2,0 см.

Модель Б - юбка

Юбка прямая на подкладке, сверху - на притачном поясе, застегивающемся на притачную петлю и пуговицу.

На переднем полотнище от шва притачивания пояса по одной вытачке с каждой стороны. Пояс заднего полотнища юбки - на резинке.

Заднее полотнище юбки со швом посередине, шов заканчивается шлицей. Застежка в левом боковом шве на тесьму «молния».

30. Рубашка (блузка) форменная женская (рис. 21 приложения к настоящим образцам форменной одежды).

Рубашка (блузка) с потайной (супатной) застежкой до низа на шесть - семь пуговиц: одна - на стойке воротника, пять-шесть - на полочке.

Воротник отложной, с отрезной стойкой, обработанный методом прямого дублирования.

Полочки с кокетками и тремя складками, расположенными в шве притачивания кокетки.

Правая полочка с цельновыкроенной планкой.

Спинка с вытачками из плечевых швов.

Рукава в рубашках (блузках) двух типов:

1) тип А - длинные с притачными манжетами, застегивающимися на пуговицу внизу рукавов шлицы;

2) тип Б - короткие без манжет. Низ рубашки (блузки) обработан швом вподгибку с закрытым срезом.

Воротник, притачные манжеты прострачиваются отделочной строчкой на расстоянии 0,2 - 0,3 см от сгиба.

Планка правой полочки прострачивается на расстоянии 3,3 - 3,5 см от сгиба.

Короткий рукав обработан швом вподгибку с закрытым срезом шириной 3,3 - 3,5 см от края.

31. Плащ женский форменный (рис. 22 приложения к настоящим образцам форменной одежды).

Женский плащ прямого силуэта с центральной бортовой застежкой на четыре-пять горизонтально обметанных петель и четыре-пять пуговиц.

Полочки и спинка с отлетными кокетками.

На полочках боковые прорезные карманы с листочками.

Спинка со швом посередине и шлицей внизу.

Рукава втачные, двухшовные, в нижнем шве рукавов паты, свободные концы пат фигурной формы, пристегивающиеся к рукавам петлями на пуговицы.

Воротник отложной.

По талии плащ с поясом. Пояс продергивается в шлевки на боковых швах.

Плащ на подкладке. Подкладка по низу отлетная.

По краю деталей воротника, пат, пояса, бортов, листочек проложены отделочные строчки: первая - на 0,1 - 0,2 см, вторая - на 0,5 - 0,7 см.

32. Берет форменный женский (рис. 23 приложения к настоящим образцам форменной одежды).

Берет шерстяной или фетровый темно-зеленого или черного цвета, без швов и имеет мягкую круглую форму.

Спереди в центр берета прикрепляется кокарда с изображением герба Тверской области в обрамлении дубовых ветвей.

33. Кубанка форменная женская (рис. 24 приложения к настоящим образцам форменной одежды). Указанный головной убор может приобретаться вместо шапки-ушанки.

Кубанка состоит из круглого основания и стенки из двух частей на утепляющей подкладке.

Кубанка изготавливается из натурального меха (каракуль).

В центре передней стенки кубанки прикрепляется кокарда с изображением герба Тверской области в обрамлении дубовых ветвей.

Приложение к образцам
форменной одежды

Форменная одежда для мужчин

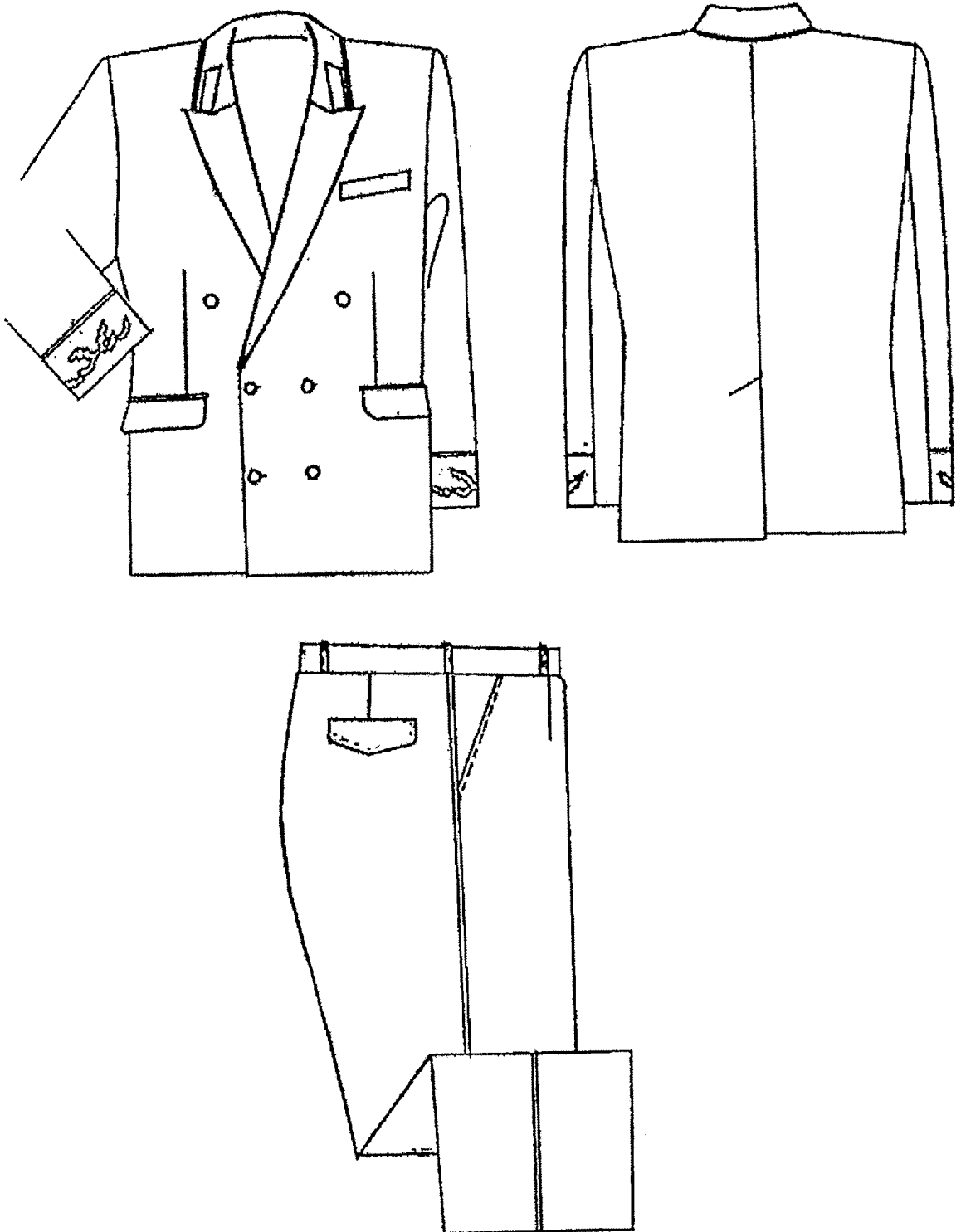


Рис. 1. Костюм форменный парадно-представительский

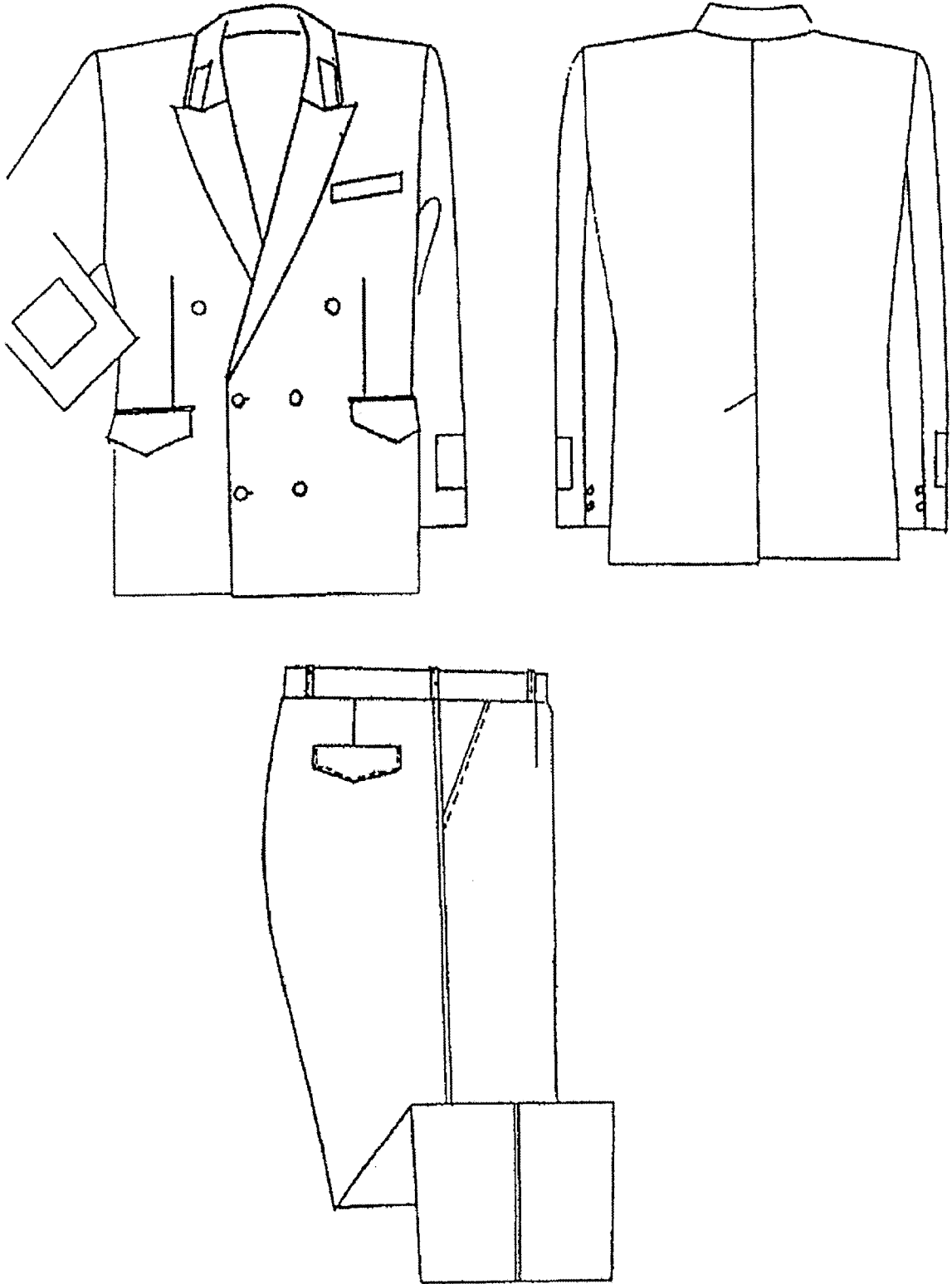


Рис. 2. Костюм форменный

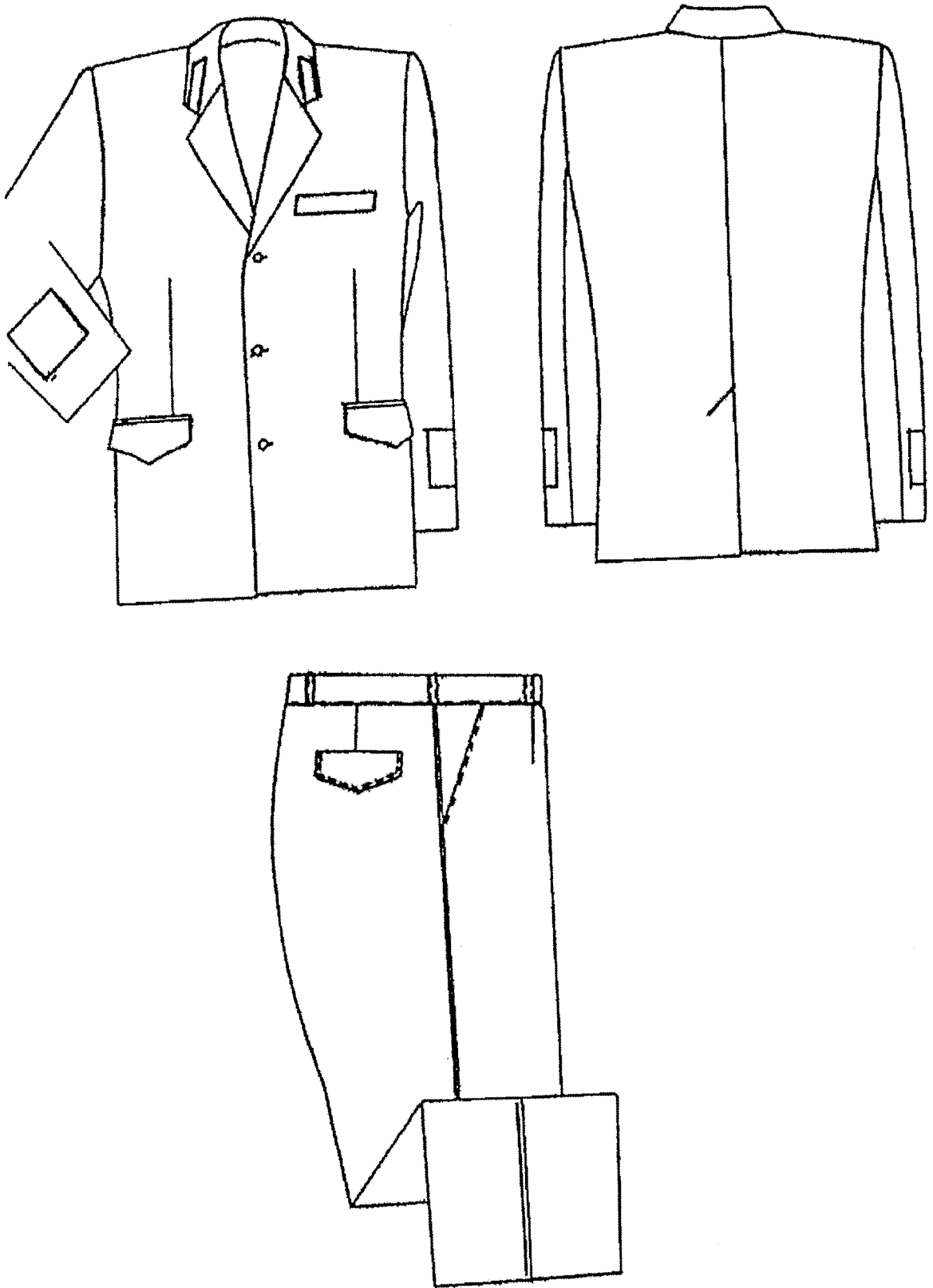


Рис. 3. Костюм форменный однобортный

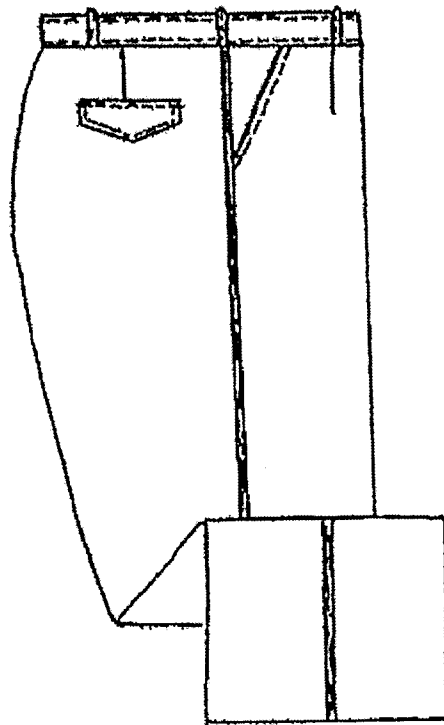
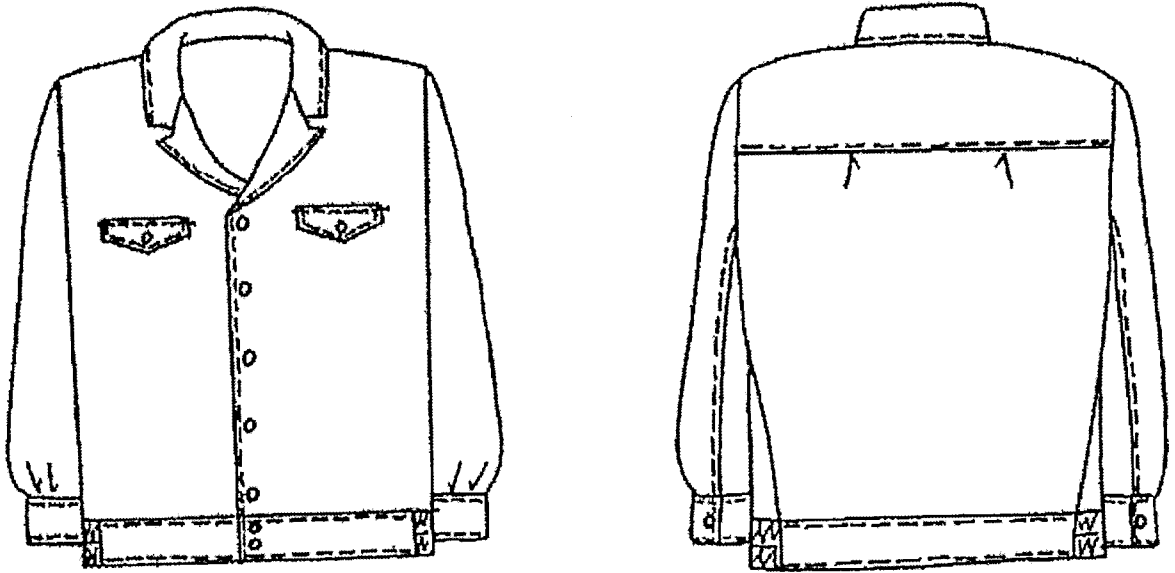


Рис. 4. Костюм форменный летний - тип А

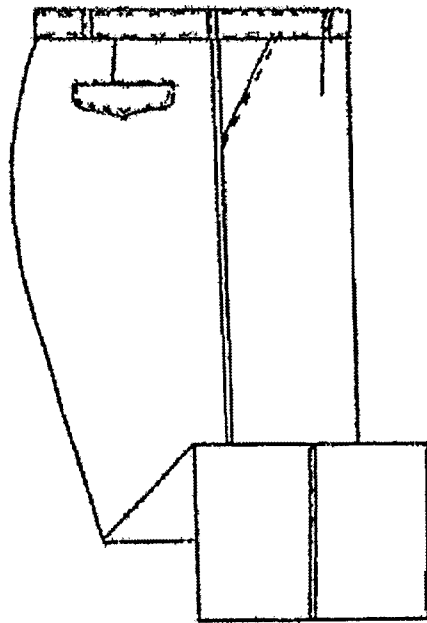
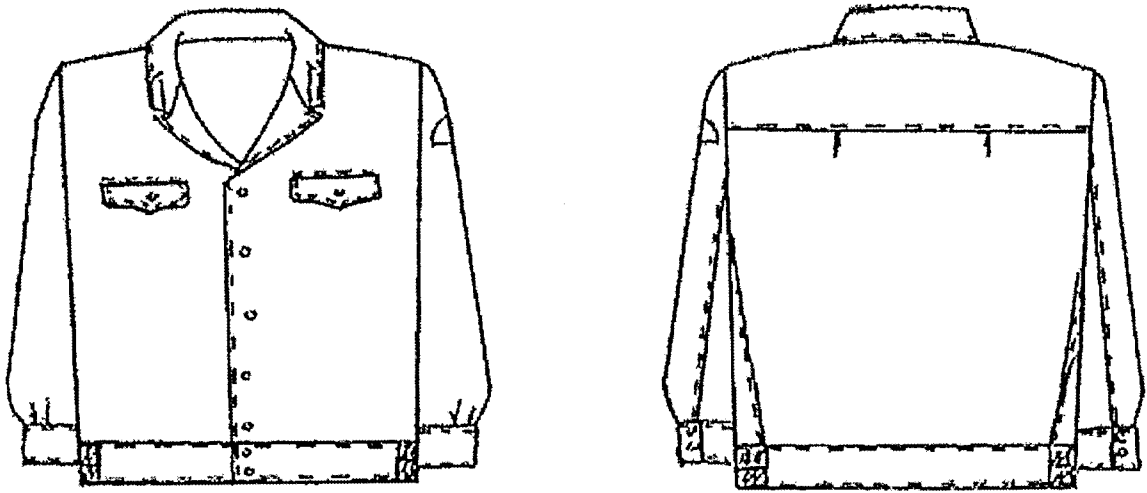


Рис. 5. Костюм форменный летний - тип Б

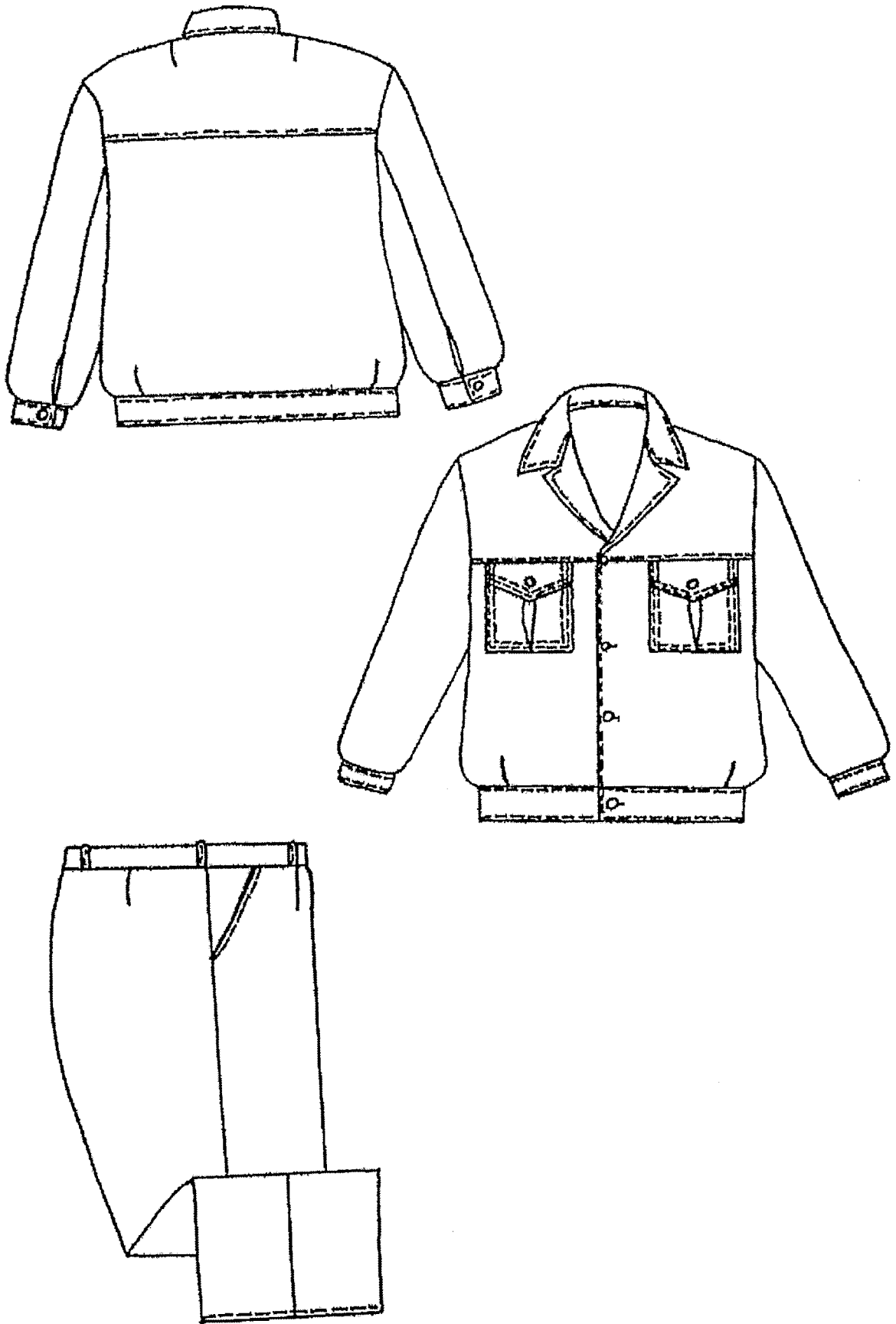


Рис. 6. Костюм форменный летний хлопчатобумажный

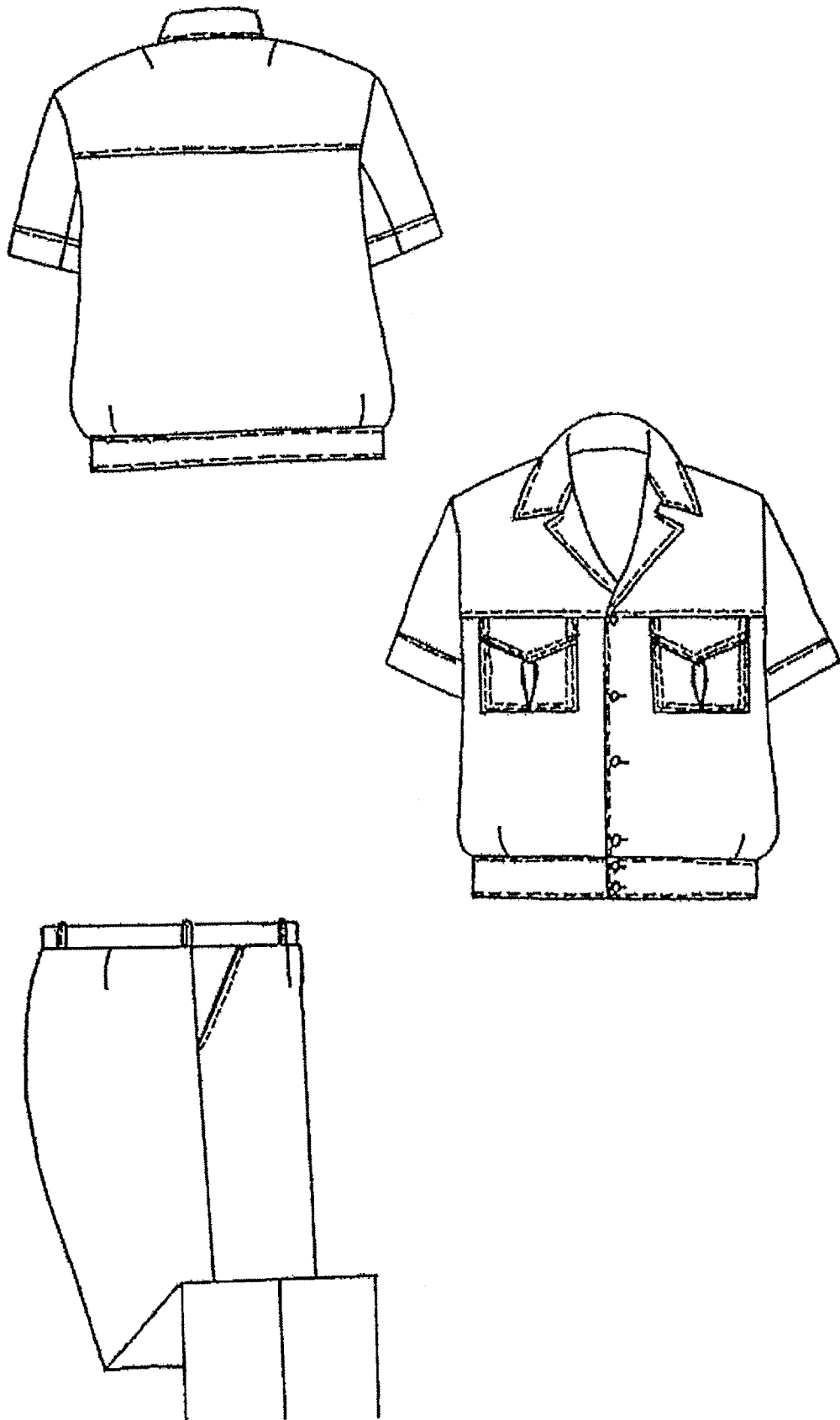


Рис. 7. Костюм форменный летний

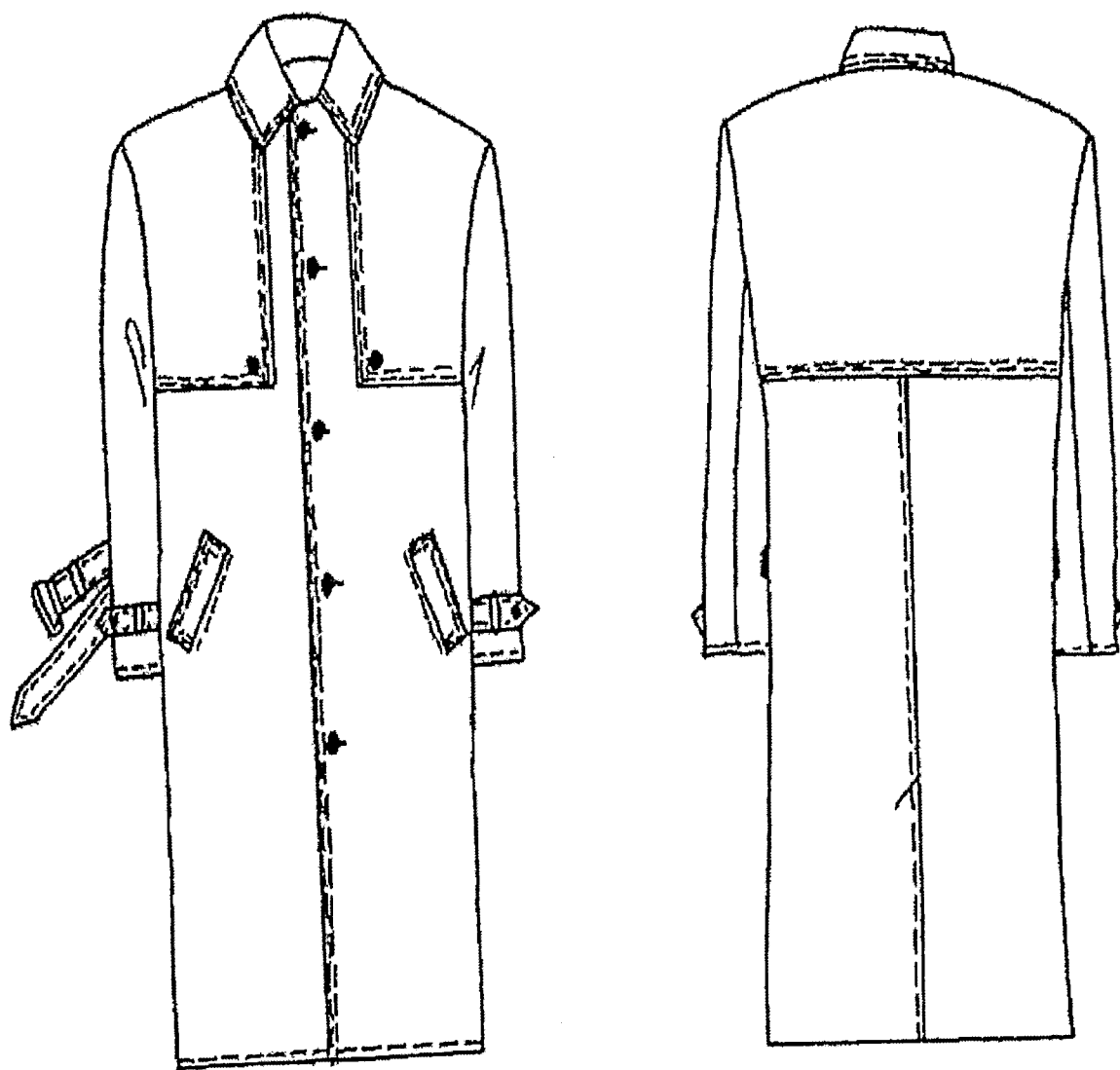


Рис. 8. Плащ мужской форменный

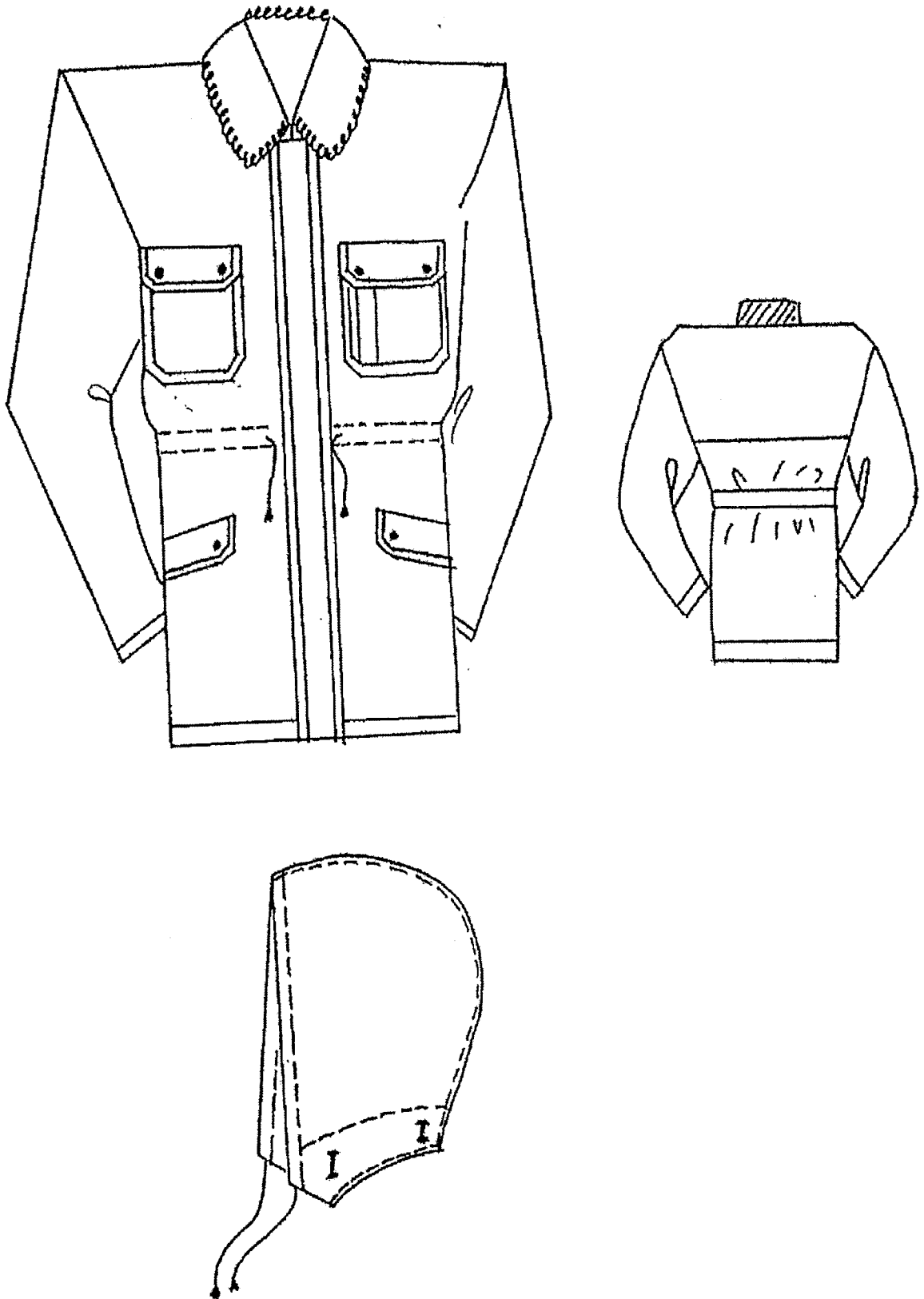


Рис. 9. Куртка форменная утепленная с меховым воротником

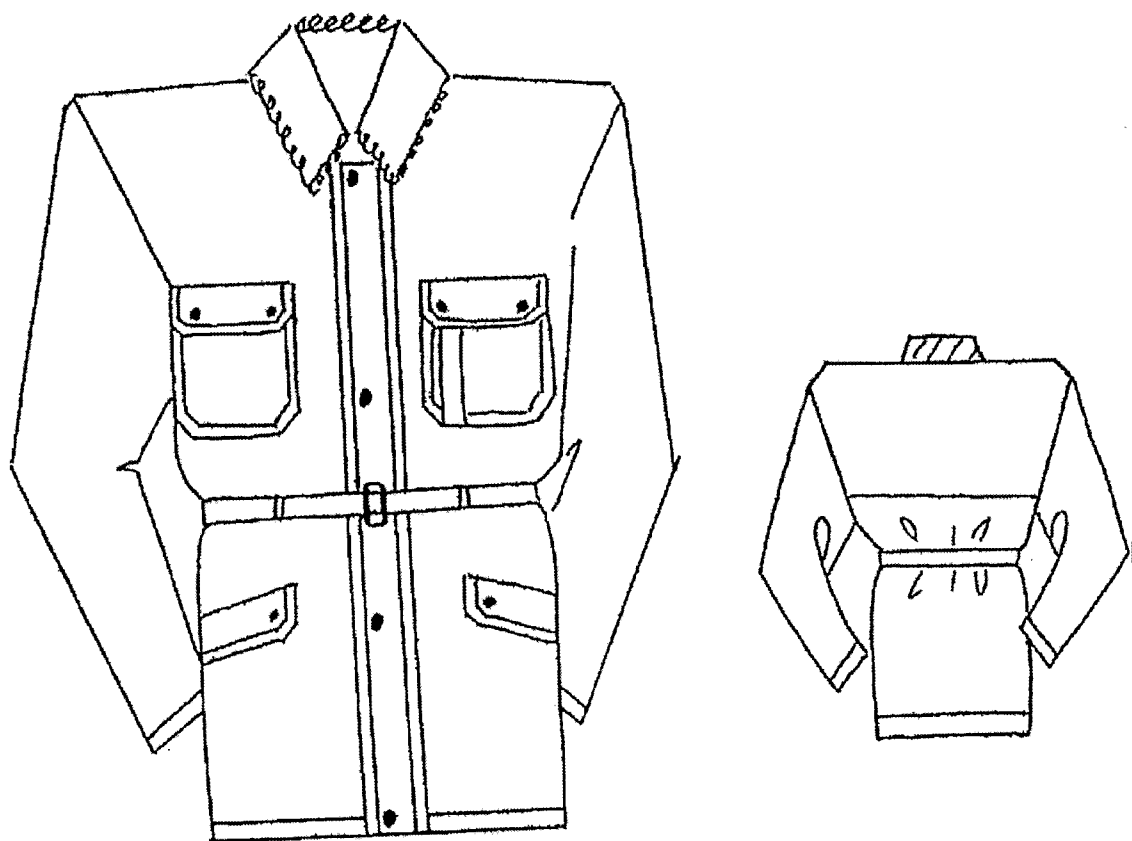


Рис. 10. Куртка форменная из плащевой ткани с меховым воротником и притачной меховой подкладкой

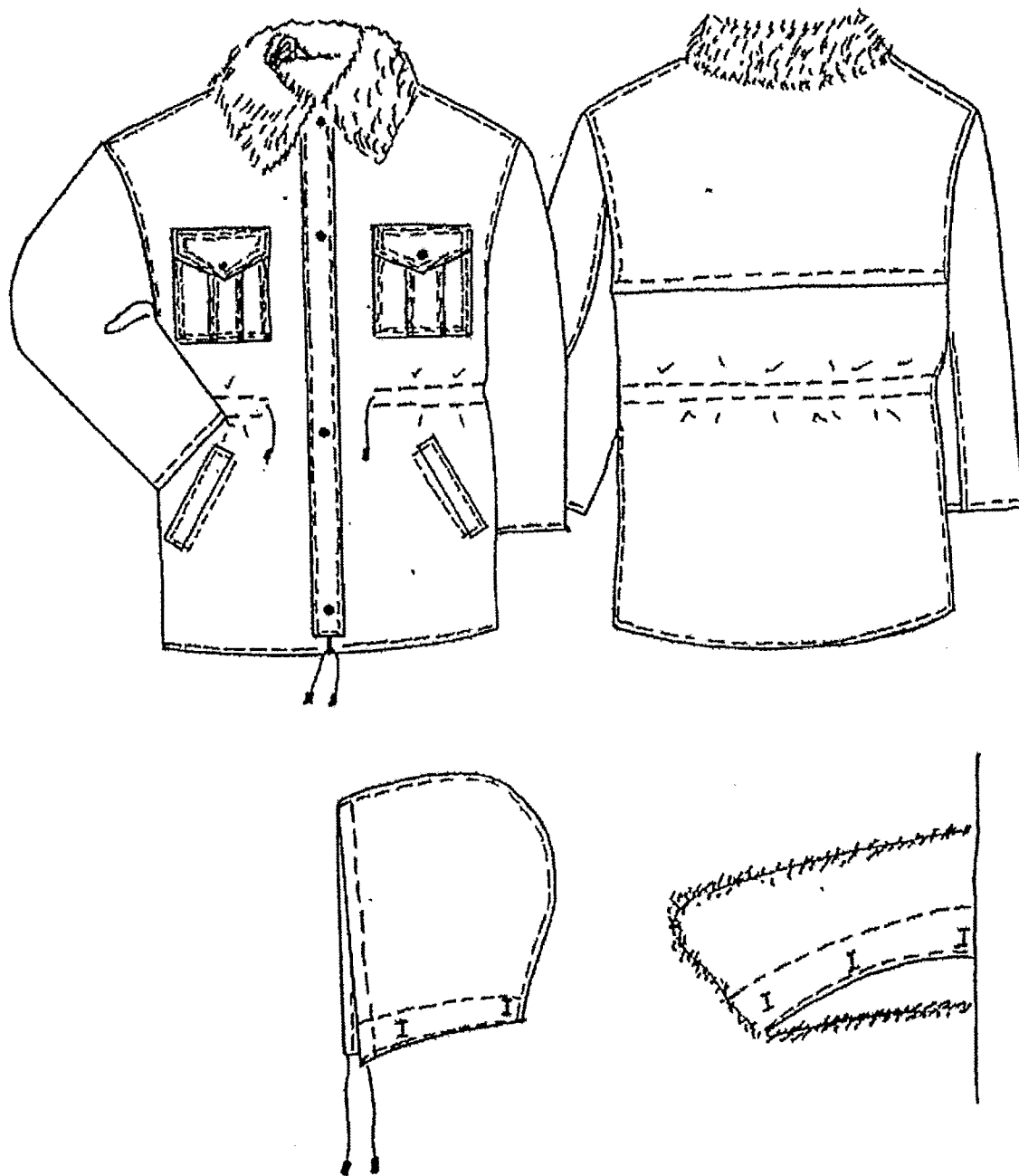


Рис. 11. Куртка форменная из плащевой ткани с пристегивающимися меховой подкладкой и меховым воротником

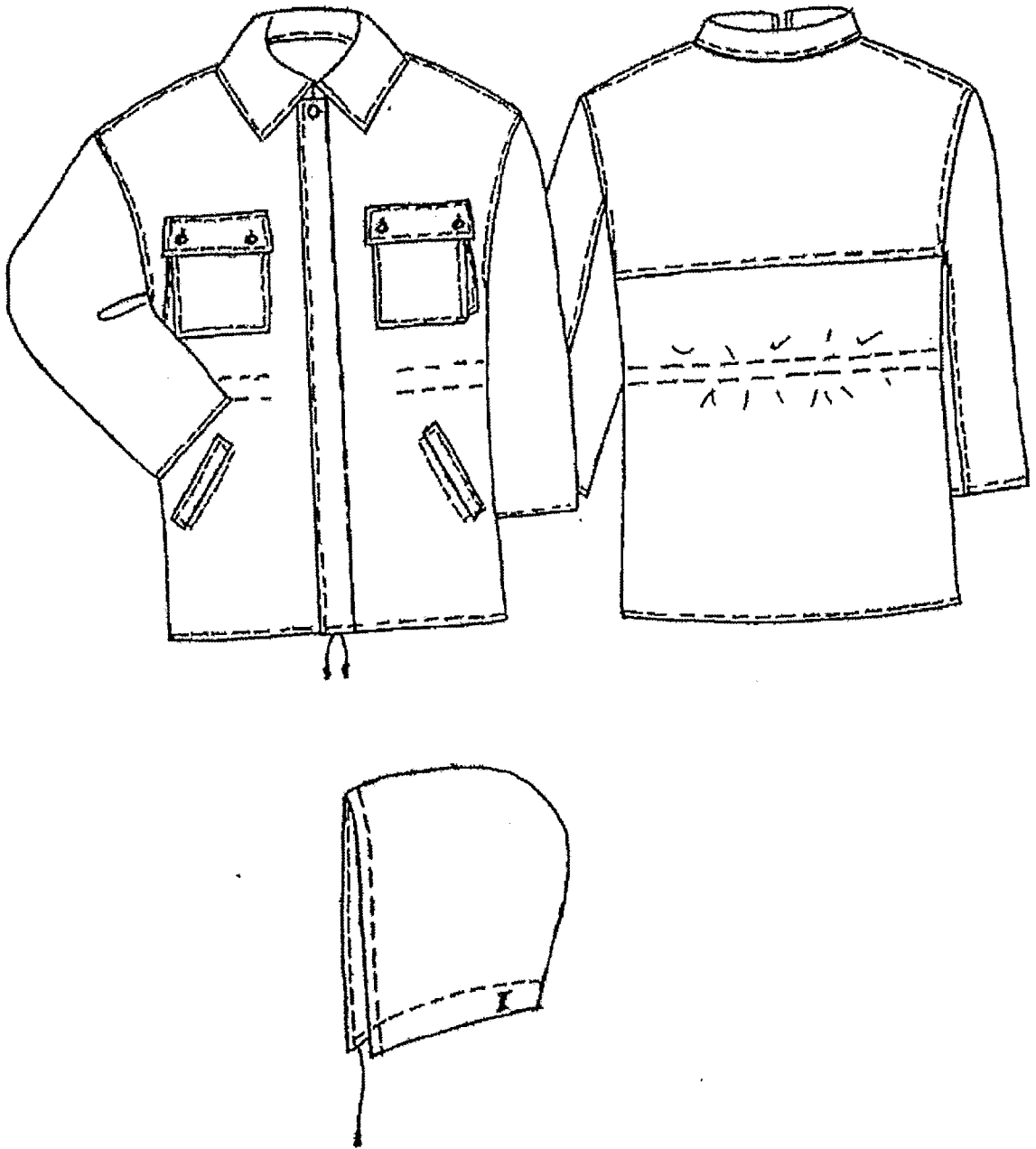


Рис. 12. Бушлат форменный утепленный из плащевой ткани

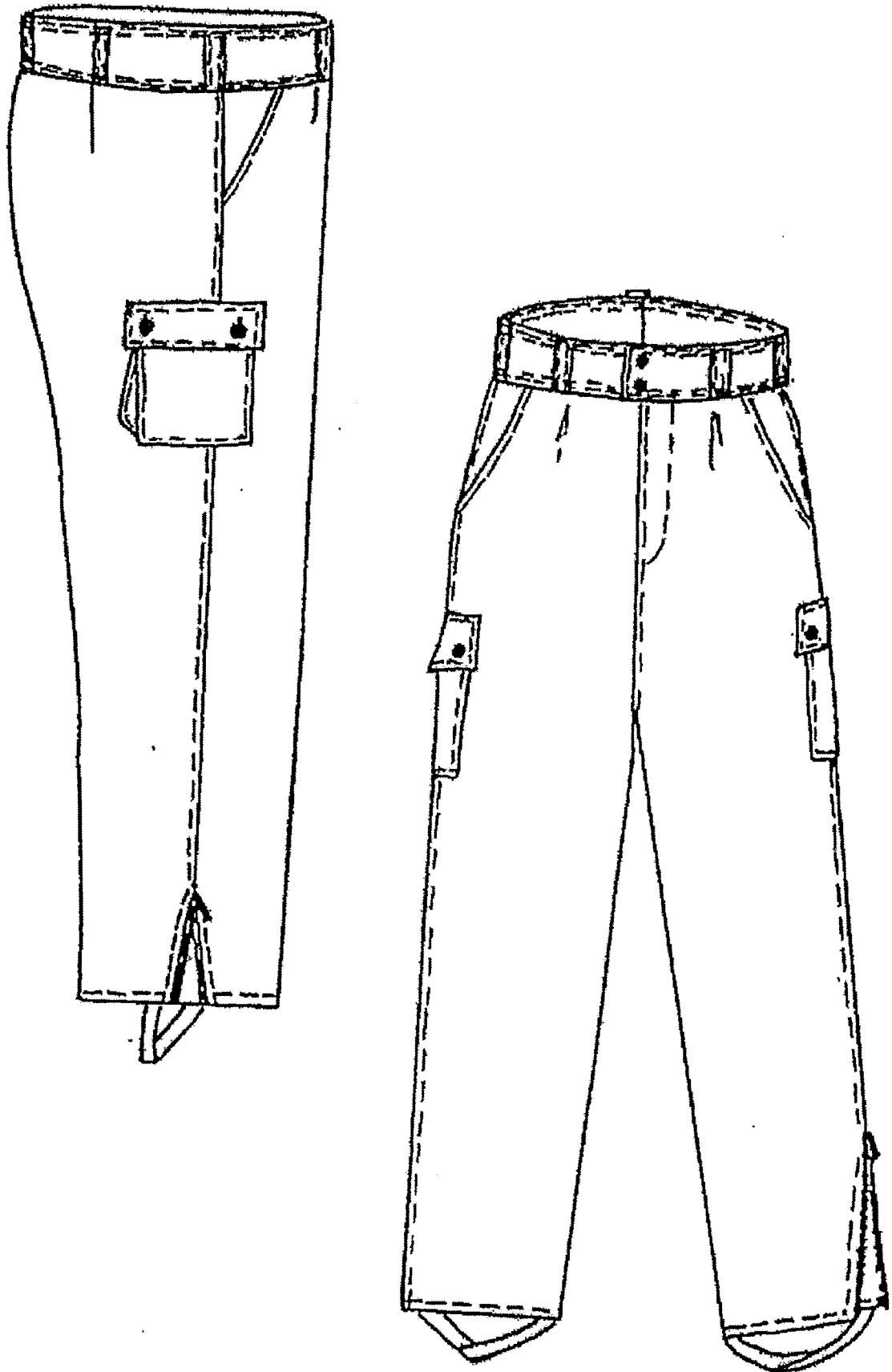


Рис. 13. Брюки форменные утепленные

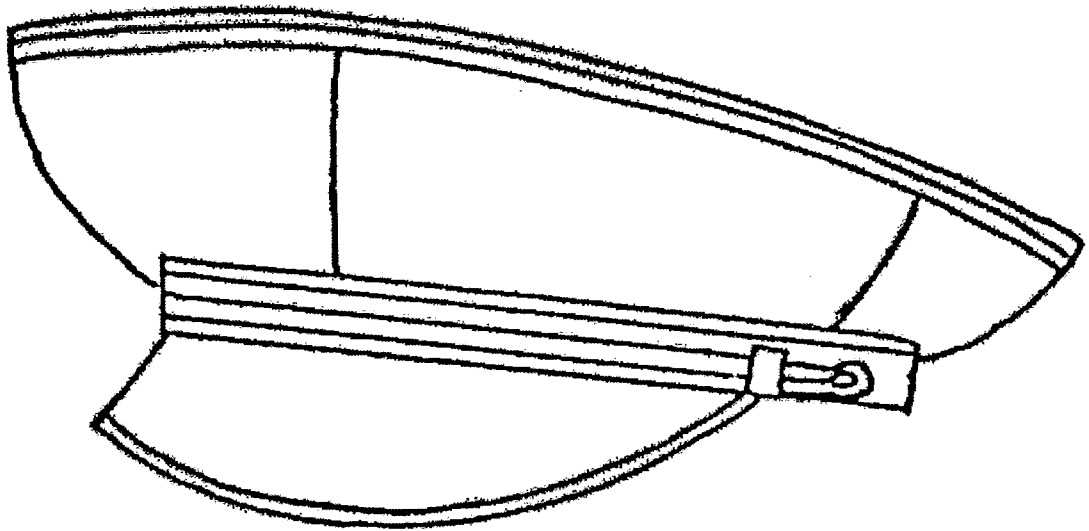


Рис. 14. Фуражка форменная с подбородным ремешком
(филигранным ремешком)

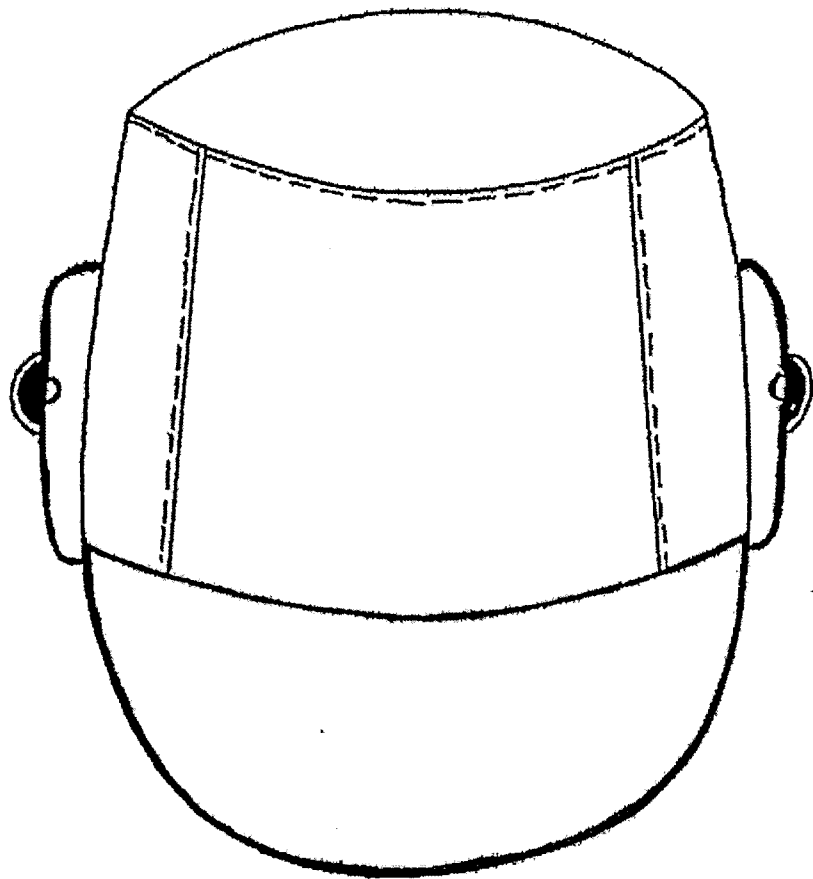
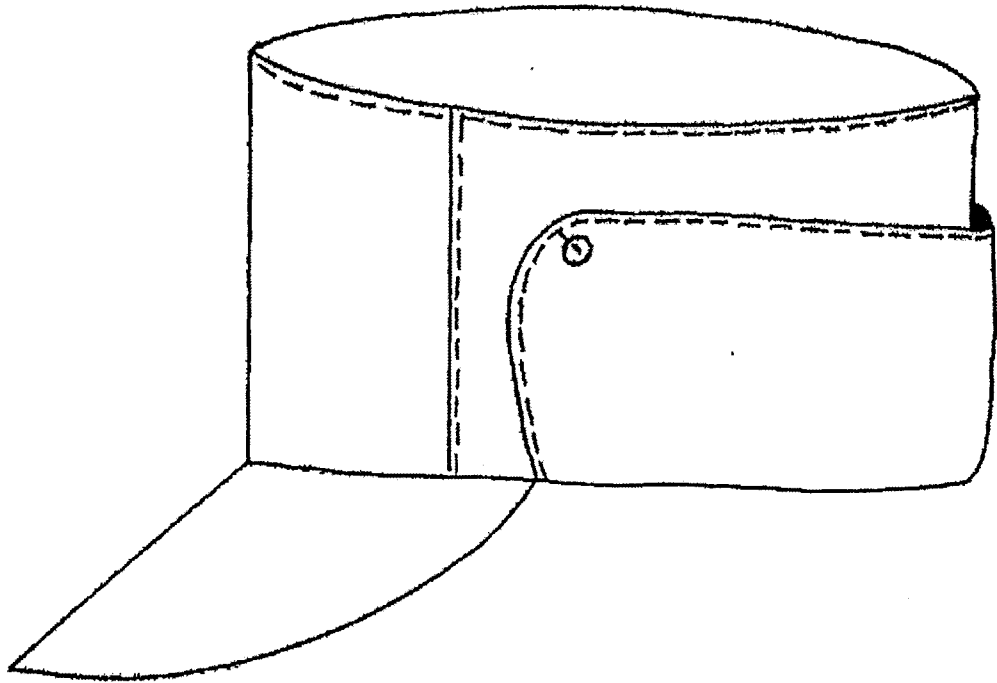


Рис. 15. Кепи фирменное мужское «деми»

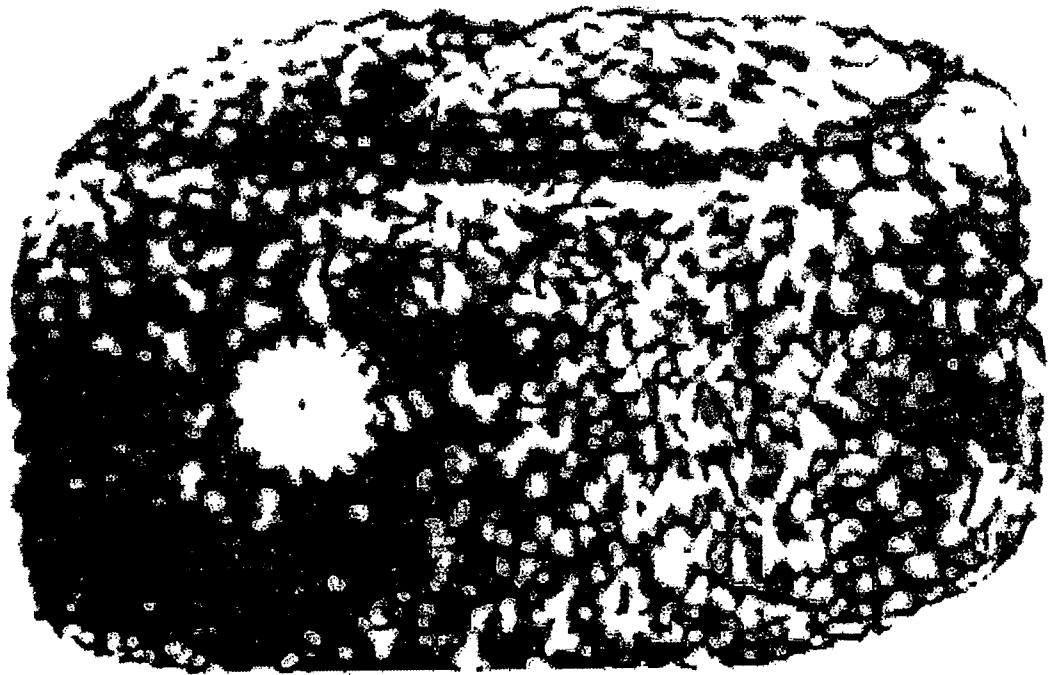


Рис. 16. Шапка-ушанка

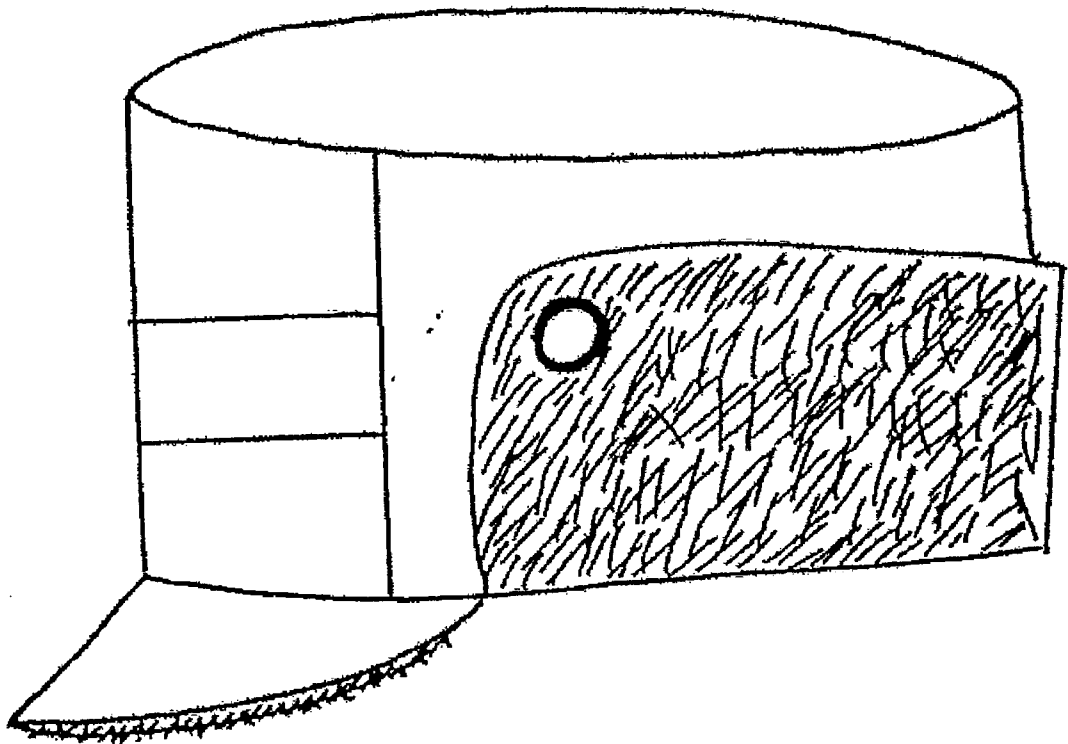
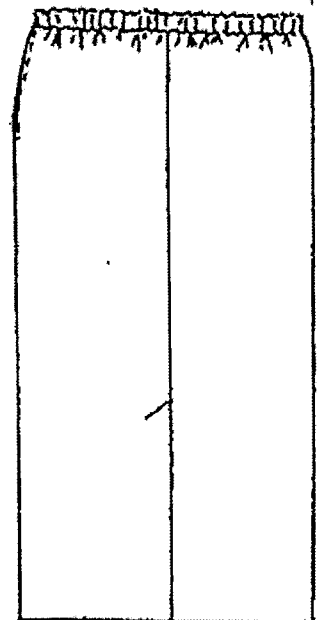
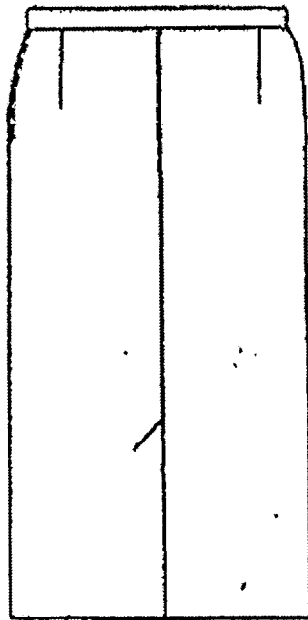
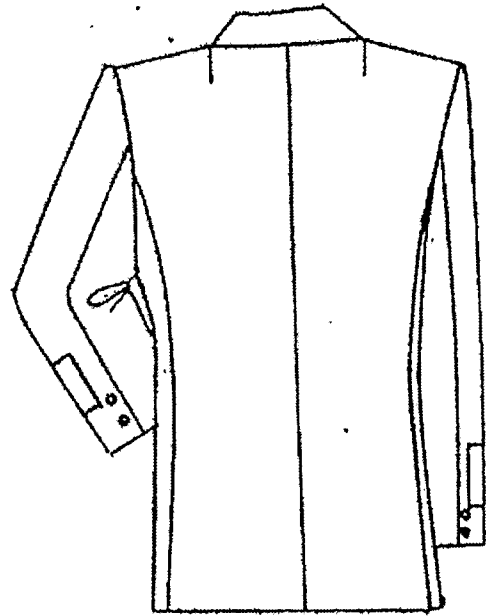
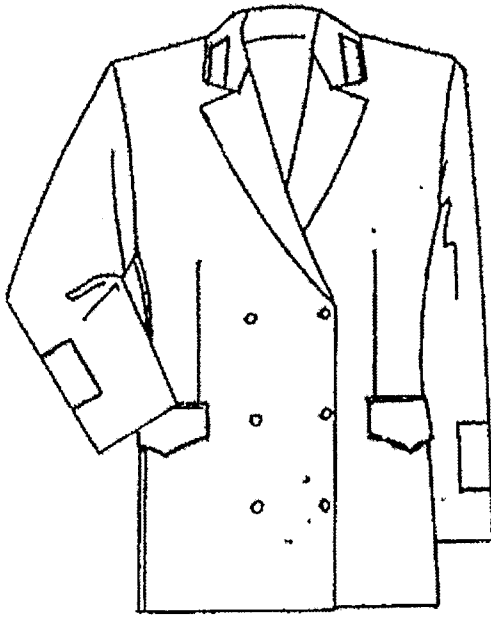


Рис. 17. Кепи форменное мужское с бортиком и козырьком, обработанными натуральным мехом

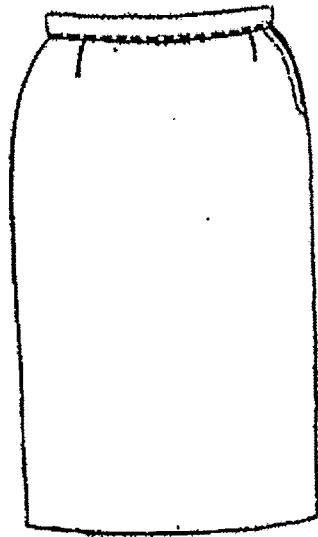
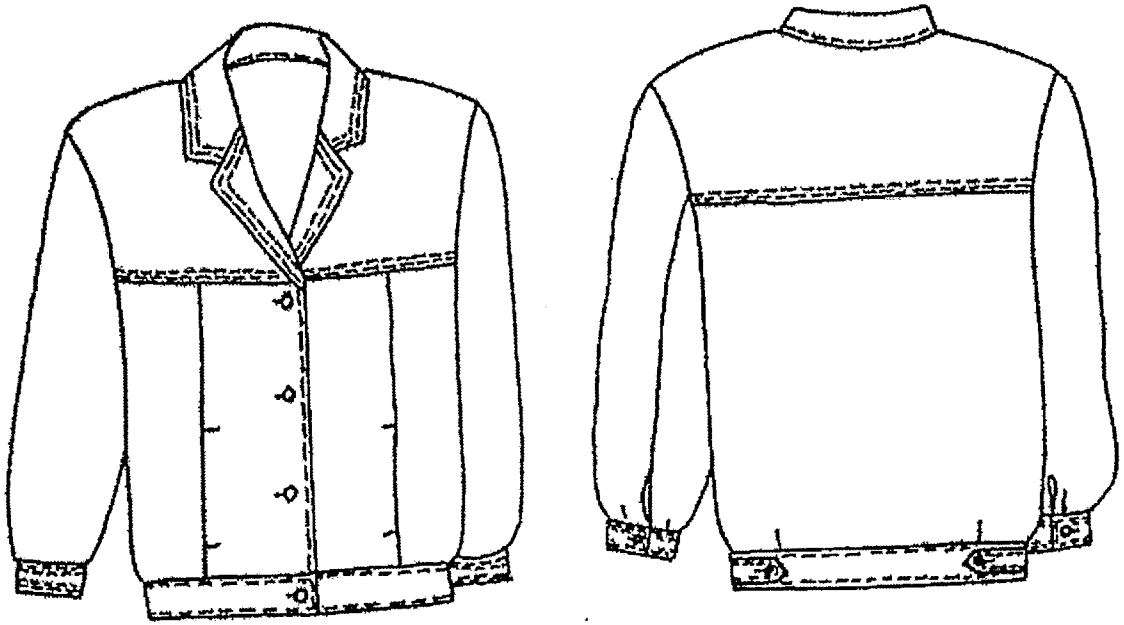
Форменная одежда для женщин



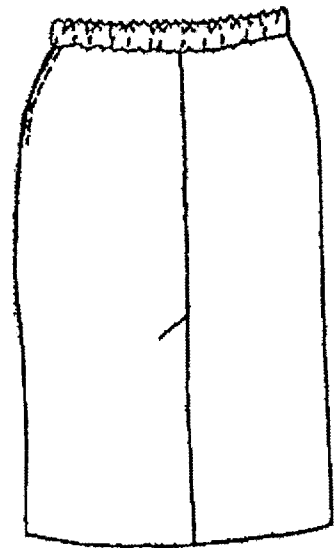
Модель А

Модель Б

Рис. 18. Костюм форменный женский

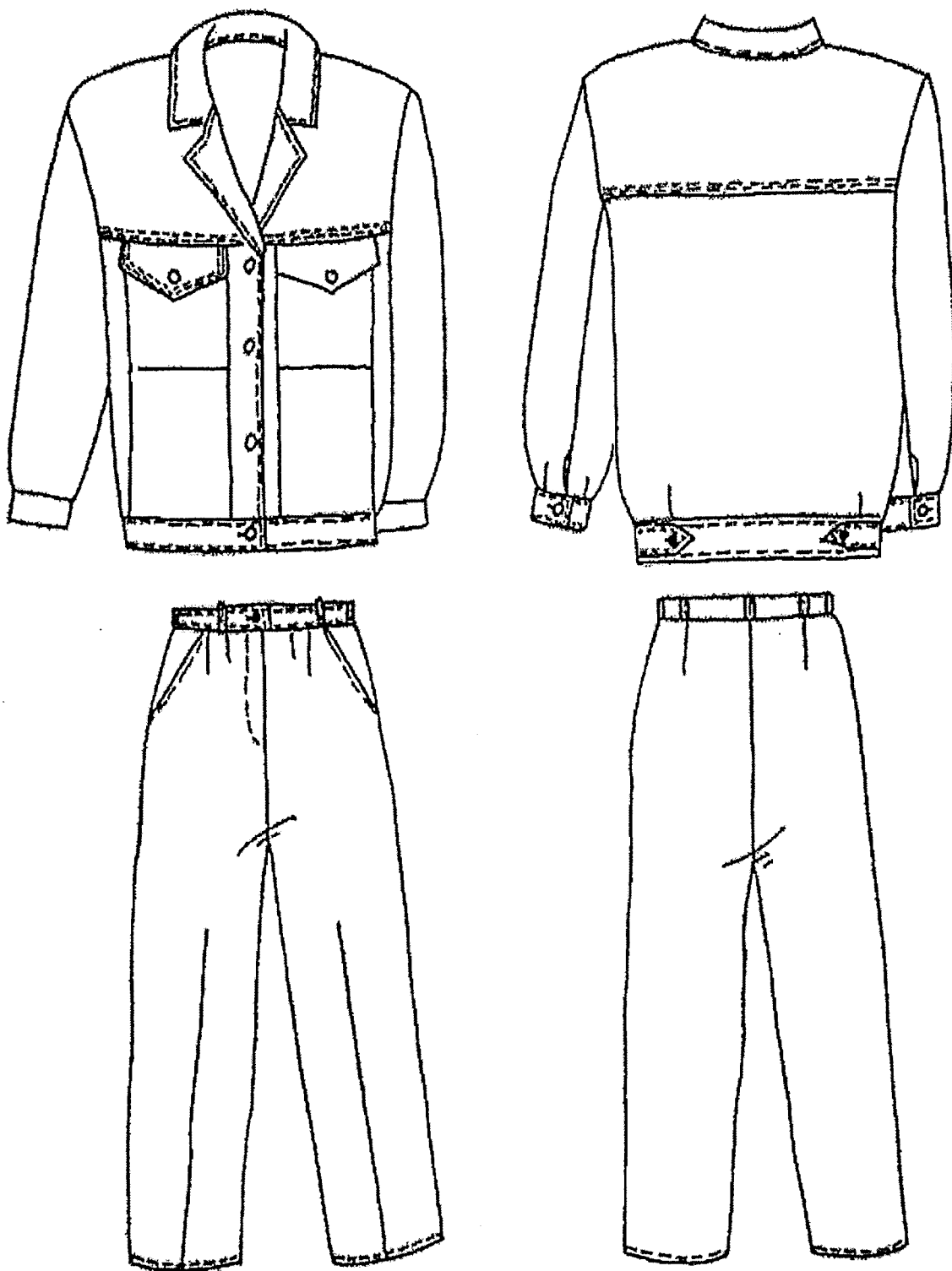


Модель А



Модель Б

Рис. 19. Костюм форменный женский летний



Модель А

Рис. 20. Костюм форменный женский летний
из хлопчатобумажной ткани

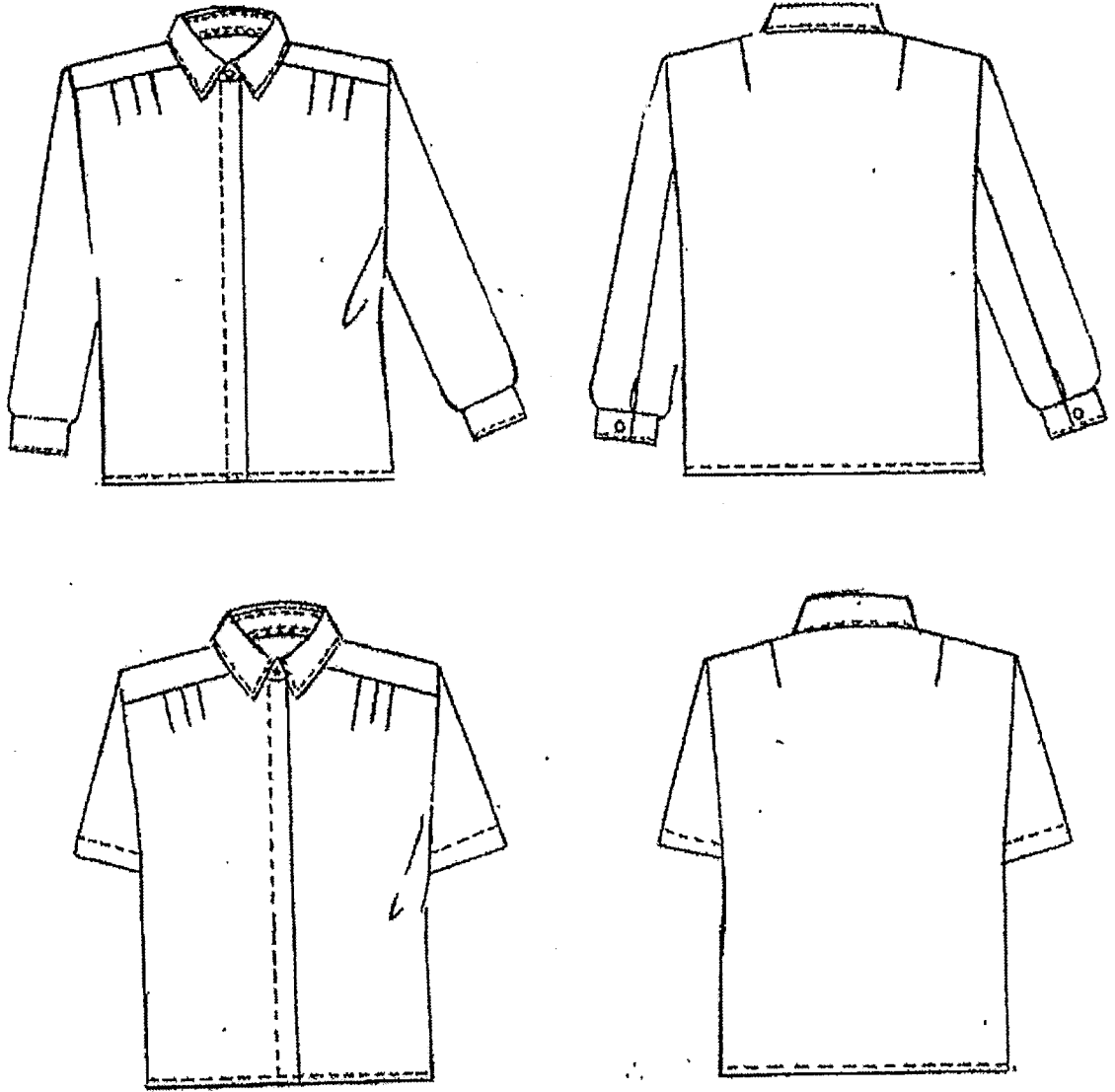


Рис. 21. Рубашка (блузка) женская форменная

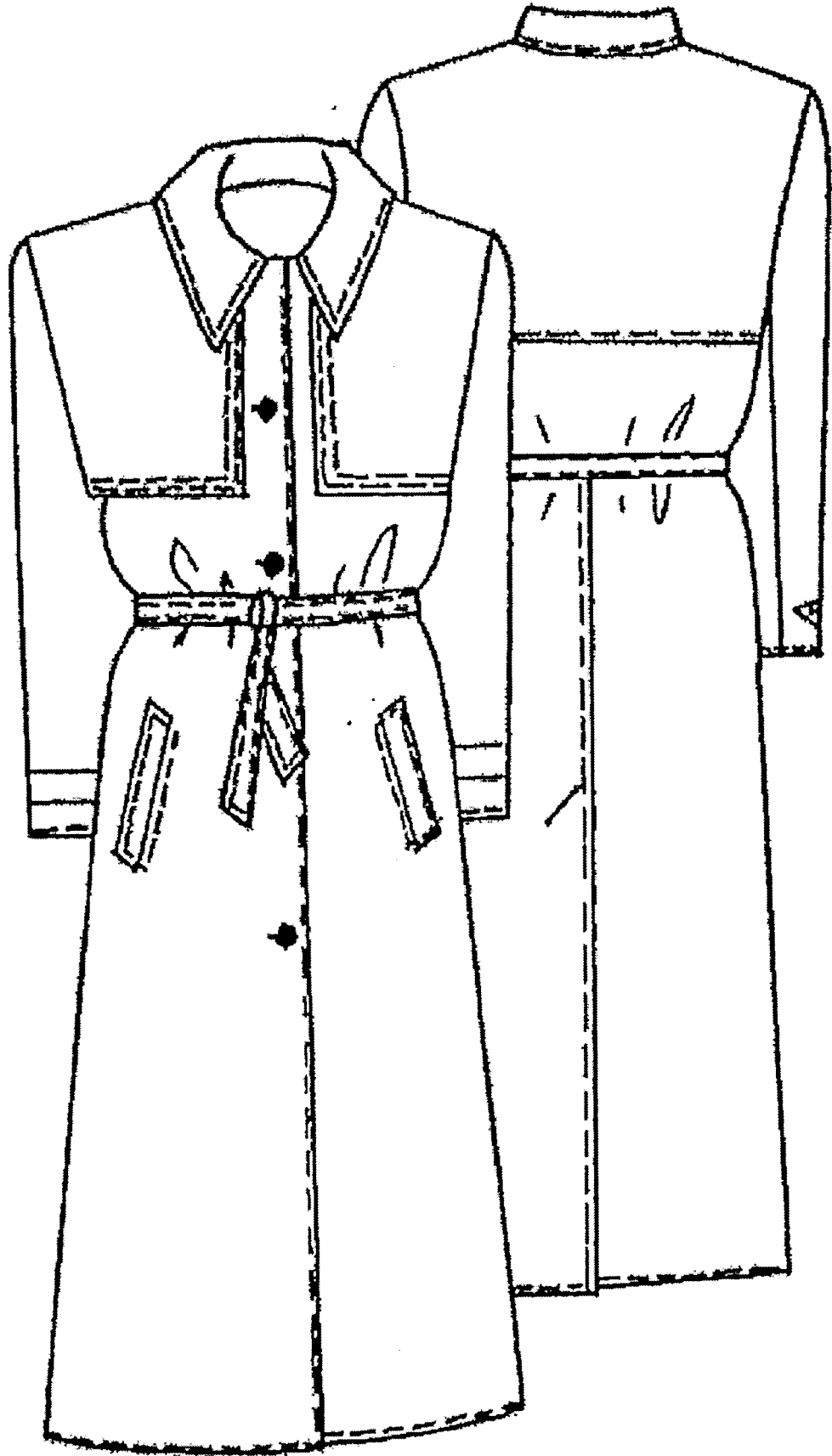


Рис. 22. Плащ женский форменный

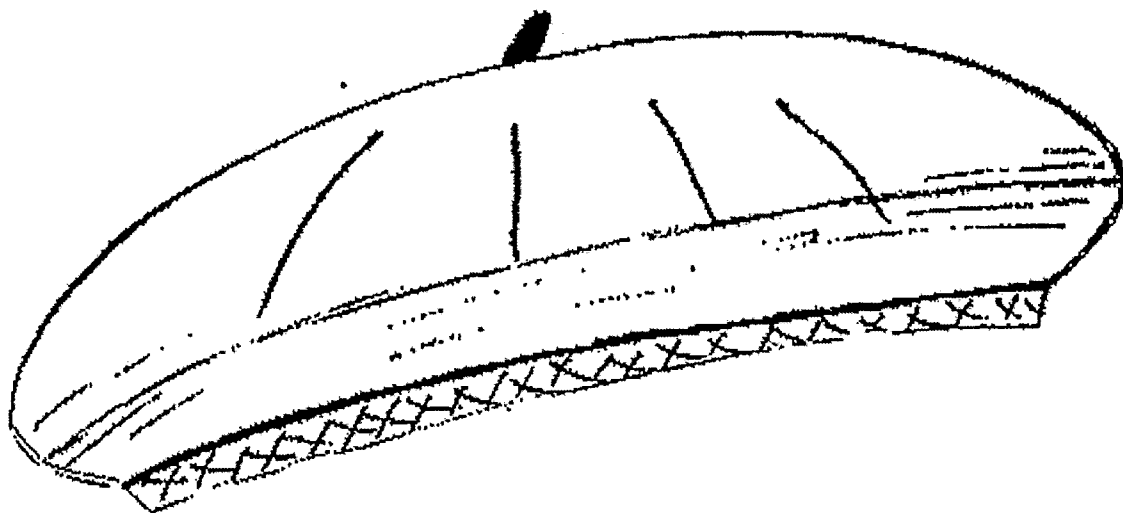


Рис. 23. Берет форменный женский

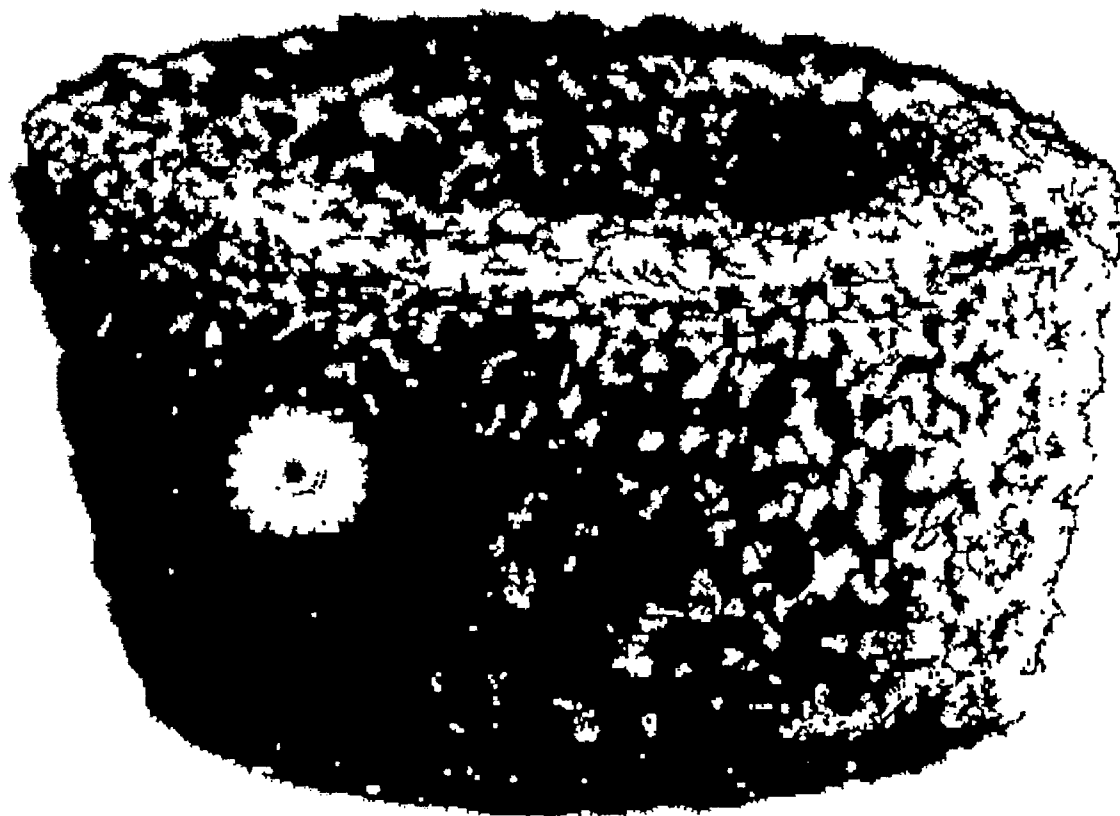


Рис. 24. Кубанка форменная женская

ОПИСАНИЕ ЗНАКОВ РАЗЛИЧИЯ И ОТЛИЧИЯ

1. В качестве знаков различия для должностных лиц Министерства лесного хозяйства Тверской области (далее – Министерство) и лесничеств Тверской области устанавливаются петлицы и шевроны.

Петлица представляет собой прямоугольник темно-зеленого цвета размером 110 х 32 и 92 х 32 мм, изготовленного из темно-зеленого бархата или сукна с кантом золотистого цвета. На петлицах старшего состава располагаются два продольных просвета из шитья золотистого цвета, на петлицах среднего состава - один такой же просвет, на петлицах младшего состава - поперечная полоска зеленого цвета.

Шеврон - знак различия в виде нашивки темно-зеленого цвета прямоугольной формы размером 9 х 8,5 см. Шевроны состоят из галуна золотистого цвета, нашиваемого на клапан из основной ткани предмета форменной одежды. Ширина клапана - 10 см, высота - в зависимости от количества галунов. Нижний край первого галуна пришивается в 5 мм от нижнего края клапана, расстояние между галунами - 3 - 5 мм, расстояние от верхнего края верхнего галуна до верхнего клапана - 40 мм. Галуны устанавливаются трех видов: широкий - 30 мм, средний - 15 мм и узкий - 7 мм. В 1 см от верхнего галуна размещается герб Тверской области в обрамлении дубовых ветвей (20 мм);

2. Петлицы Министра лесного хозяйства Тверской области (далее – Министр) и заместителей Министра изготавливаются из галуна особого плетения, петлицы остальных должностных лиц Министерства и государственных казенных учреждений – лесничеств Тверской области (далее – лесничества) – с гладким полем.

3. На поле петлиц располагаются:

1) у Министра - петлицы из темно-зеленого бархата с кантом из шитья золотистого цвета. На петлице две шитые звезды размером 20 мм. В верхней части петлицы располагается шитый герб Тверской области в обрамлении дубовых ветвей (20 мм);

2) у заместителей Министра - петлицы из темно-зеленого бархата с кантом из шитья золотистого цвета. На петлице одна шитая звезда размером 20 мм. В верхней части петлицы располагается шитый герб Тверской области в обрамлении дубовых ветвей (20 мм);

3) у начальников отделов Министерства, руководителей лесничеств - петлицы из темно - зеленого бархата с двумя продольными просветами с кантом из шитья золотистого цвета. На петлице 3 звездочки из анодированного алюминия размером по 18 мм. В верхней части петлицы герб Тверской области в обрамлении дубовых ветвей;

4) у заместителей начальников отделов Министерства, главных специалистов - экспертов Министерства, заместителей руководителей лесничеств - петлицы из темно-зеленого бархата с двумя продольными просветами с кантом из шитья золотистого цвета. На петлице 2 звездочки из анодированного алюминия диаметром 18 мм. В верхней части петлицы герб Тверской области в обрамлении дубовых ветвей;

5) у ведущих специалистов-экспертов Министерства, прочих специалистов Министерства, начальников отделов лесного хозяйства лесничеств и межрайонных инженеров лесничеств - петлицы из темно-зеленого бархата с двумя продольными просветами с кантом из шитья золотистого цвета. На петлице 1 звездочка из анодированного алюминия диаметром 18 мм. В верхней части петлицы герб Тверской области в обрамлении дубовых ветвей;

6) у инженеров отделов лесного хозяйства лесничеств и лесничих – петлицы с одним продольным просветом. На петлице 4 звездочки размером по 13 мм из анодированного алюминия. В верхней части петлицы герб Тверской области в обрамлении дубовых ветвей;

7) у помощников лесничего – петлицы с одним продольным просветом. На петлице 3 звездочки размером по 13 мм из анодированного алюминия. В верхней части петлицы герб Тверской области в обрамлении дубовых ветвей.

4. Звезды на петлицах располагаются в один ряд вдоль продольной оси.

5. На шевронах:

1) Министра – 1 широкий галун шириной 30 мм и над ним 2 узких галуна шириной по 7 мм. Над верхним галуном вышитый герб Тверской области в обрамлении дубовых ветвей;

2) заместителей Министра - 1 широкий галун шириной 30 мм и над ним 1 узкий галун шириной по 7 мм. Над верхним галуном вышитый герб Тверской области в обрамлении дубовых ветвей;

3) начальников структурных подразделений Министерства, руководителей лесничеств 1 средний галун шириной 15 мм и над ним 3 узких галуна шириной по 7 мм. Над верхним галуном вышитый герб Тверской области в обрамлении дубовых ветвей;

4) заместителей начальников отделов Министерства, главных специалистов - экспертов Министерства, заместителей руководителей лесничеств - 1 средний галун шириной 15 мм и над ним 2 узких галуна шириной по 7 мм. Над верхним галуном вышитый герб Тверской области в обрамлении дубовых ветвей;

5) ведущих специалистов-экспертов Министерства, прочих специалистов Министерства, начальников отделов лесного хозяйства лесничеств и межрайонных инженеров лесничеств - 1 средний галун шириной 15 мм и над ним 1 узкий галун шириной 7 мм. Над верхним галуном вышитый герб Тверской области в обрамлении дубовых ветвей.

6) инженеров отделов лесного хозяйства лесничеств и лесничих - 4 узких галуна шириной по 7 мм. Над верхним галуном вышитый герб Тверской области в обрамлении дубовых ветвей;

7) помощников лесничего - 3 узких галуна шириной по 7 мм. Над верхним галуном вышитый герб Тверской области в обрамлении дубовых ветвей.

6. Для отличия должностных лиц Министерства при исполнении служебных обязанностей на форменную одежду устанавливается ношение нарукавного знака принадлежности к Министерству, выполненного в виде полукруга цвета ткани костюма. На расстоянии 2 - 3 мм от края полукруга проложен кант зеленого цвета шириной 3 мм. В верхней части нашивки по изгибу внешнего канта расположена надпись золотистого цвета: «Государственная лесная охрана». В нижней части нашивки по изгибу внешнего канта расположена надпись золотистого цвета: «Тверская область». В центре расположен флаг Тверской области (рис. 25).

Нарукавный знак нашивают на внешнюю сторону правого рукава на расстоянии 80 мм от верхней точки рукава до знака.

7. На головных уборах на кокарде расположен герб Тверской области в обрамлении дубовых ветвей.

Фуражка, имеющая на передней части околыша вышивку золотистого цвета, представляющую собой шитье золотистого цвета в виде герба Тверской области в обрамлении дубовых ветвей, предназначена для ношения должностными лицами, осуществляющими федеральный государственный лесной надзор (лесную охрану), имеющими на петлицах вышитые знаки различия.

8. Пуговицы из анодированного алюминия или пластмассы золотистого цвета с изображением герба Тверской области в обрамлении дубовых ветвей имеют круглую форму. Пуговицы устанавливаются двух размеров: 22 мм и 14 мм.



Рис. 25. Нарукавный знак Министерства лесного хозяйства Тверской области

Приложение 3
к приказу Министерства лесного хозяйства
Тверской области от 26.09.2018 № 3-нп

ПОРЯДОК НОШЕНИЯ ФОРМЕННОЙ ОДЕЖДЫ

РАЗДЕЛ I. ОБЩИЕ ПОЛОЖЕНИЯ

1. Порядок ношения форменной одежды (далее – Порядок) разработан в соответствии с приказом Федерального агентства лесного хозяйства от 19.11.2014 № 426 «Об утверждении образцов форменной одежды, знаков различия и отличия, порядка ношения форменной одежды должностными лицами Федерального агентства лесного хозяйства и его территориальных органов».

Все предметы форменной одежды должны соответствовать их описанию и установленным образцам (приложение 1 к настоящему приказу).

2. Ношение форменной одежды предусмотрено для:

1) должностных лиц Министерства лесного хозяйства Тверской области (далее – Министерство);

2) должностных лиц государственных казенных учреждений Тверской области – лесничеств Тверской области (далее – лесничеств Тверской области).

3. При ношении форменной одежды должны строго соблюдаться требования Порядка.

4. На форменной одежде должны иметься соответствующие знаки различия.

5. Право ношения костюма форменного устанавливается для должностных лиц, являющихся государственными лесными инспекторами и должностных лиц Министерства.

6. Право ношения костюма форменного парадно-представительского устанавливается для Министра, заместителей Министра, руководителей лесничеств.

7. Право ношения форменной одежды утрачивается лицами при их переводе или увольнении из Министерства и лесничеств Тверской области, а также при переводе на должности, где ношение форменной одежды не предусмотрено.

8. Не разрешается ношение форменной одежды во время пребывания в отпуске, в выходные дни, а также в свободное от работы время в другие дни.

9. При нахождении на переподготовке право ношения форменной одежды и знаков различия сохраняется по последней должности.

РАЗДЕЛ II. ТРЕБОВАНИЯ, ПРЕДЪЯВЛЯЕМЫЕ К НОШЕНИЮ ФОРМЕННОЙ ОДЕЖДЫ

9. Форменная одежда носится лицами, указанными в пункте 2 настоящего Порядка, и должна быть аккуратно подогнанной и содержаться в безупречном состоянии.

Бушлат, плащи, костюмы, рубашки должны быть вычищены и отутюжены.

Брюки должны иметь продольную заглаженную складку.

10. Форменная одежда изготавливается по действующим техническим условиям и моделям.

11. Форменная одежда подразделяется на зимнюю и летнюю.

12. Форменная одежда носится с обувью черного (коричневого) цвета (для мужчин полуботинки (полусапоги) с черными (коричневыми) носками, для женщин туфли с одноцветными носками (чулками) неярких тонов).

13. Шапка-ушанка, женская кубанка, фуражка, кепи и женский берет носят так, чтобы козырек фуражки (кепи) находился на уровне бровей, а нижний край шапки-ушанки (кубанки и берета) - на расстоянии одного - двух пальцев выше бровей.

14. Кокарда располагается по центру головного убора.

15. Ношение шапки-ушанки с опущенными наушниками разрешается при температуре минус 10 градусов и ниже.

При опущенных наушниках концы тесьмы должны быть завязаны под подбородком, при поднятых наушниках завязанные концы тесьмы заправляются под наушники.

16. Клапаны карманов кителя, куртки и рубашки должны быть вынуты наружу.

17. Рубашка (блузка) белого (серого, оливкового) цвета носится под кителем (жакетом), курткой с однотонным галстуком зеленого цвета в тон верхней одежде.

18. Галстук может прикрепляться к рубашке (блузке) зажимом между третьей и четвертой пуговицами сверху.

19. Куртка утепленная (темно-зеленого цвета) с меховым воротником, куртка меховая носится с шарфом темного цвета. Верхний край шарфа должен равномерно выступать над воротником на 1 - 2 см.

20. Бушлат и брюки утепленные должны быть однотонного (черного, оливкового) цвета.

21. Обувь (ботинки, полуботинки, туфли) должна быть начищена и в исправном состоянии.

В районах с жарким климатом разрешается носить облегченную обувь с закрытыми носком и пяткой.

22. Мужчины с обувью носят носки черного, коричневого либо темно-серого цвета.

23. На форменной одежде (мужской и женской) ордена, медали, ленты орденов и медалей и нагрудные знаки носят в соответствии с порядком, установленным положениями о них.

24. Перчатки (кожаные или трикотажные) должны быть одноцветными, в тон одежде.

25. Запрещается ношение предметов одежды неустановленных образцов, смешение форменного обмундирования с предметами неформенной одежды, а также летней форменной одежды с зимней.

26. Нормы выдачи и сроки носки предметов форменной одежды.

Наименование предметов форменной одежды	Сроки носки
Костюм форменный парадно-представительский	2 года
Костюм форменный	2 года
Костюм форменный однобортный	2 года
Костюм форменный летний (куртка и брюки) - тип А	2 года
Костюм форменный летний (куртка и брюки) - тип В	3 года
Костюм форменный летний хлопчатобумажный	2 года
Костюм форменный летний	2 года
Рубашка форменная	1 год
Галстук форменный	1 год
Плащ мужской форменный	3 года
Куртка форменная утепленная с меховым воротником	3 года
Куртка форменная из плащевой ткани с меховым воротником и притачной меховой подкладкой	3 года
Куртка форменная из плащевой ткани с пристегивающимися меховой подкладкой и меховым воротником	3 года
Бушлат форменный утепленный из плащевой ткани	3 года
Брюки форменные утепленные	3 года
Фуражка форменная с подбородным ремешком и фуражка форменная с филигранным ремешком	3 года
Кепи форменное мужское «деми» (тип А) из полушерстяной ткани	3 года
Кепи форменное мужское «деми» (тип Б) из хлопчатобумажной ткани	2 года
Кепи форменное мужское «деми» (тип В) из плащевой ткани в комплекте с плащом	3 года

Шапка-ушанка	3 года
Кепи форменное мужское с бортиком и козырьком, обработанными натуральным мехом, типы А и Б	3 года
Костюм форменный женский	2 года
Костюм форменный женский летний (куртка и юбка)	2 года
Костюм форменный женский летний из хлопчатобумажной ткани	2 года
Рубашка (блузка) форменная	1 год
Плащ женский форменный	3 года
Берет форменный женский	2 года
Кубанка форменная женская	3 года
Ботинки с высоким берцем летние	3 года
Ботинки с высоким берцем зимние	3 года
Сапоги резиновые (болотные)	3 года
Полуботинки мужские	3 года
Туфли женские	3 года
Полусапоги (сапоги) женские	3 года
Перчатки кожаные (шерстяные)	3 года
Валенки на резиновой подошве	3 года

Приложение
к Порядку ношения
форменной одежды

Карточка
учета выдачи форменной одежды работнику лесного хозяйства

Министерство лесного хозяйства Тверской области

(наименование государственного казенного учреждения Тверской области –
лесничества Тверской области)

Ф.И.О. _____

Занимаемая должность _____

Дата и номер приказа о зачислении на должность _____

Размерные признаки: _____

№ п/п	Наименование предметов форменной одежды	Сроки носки форменной одежды в годах	Дата выдачи форменной одежды и роспись получателя	
			4	5
1	2	3		

Гл. бухгалтер Министерства лесного
хозяйства Тверской области

(подпись) / _____
(Ф.И.О.)

Министр лесного хозяйства Тверской
Тверской области

(подпись) / _____
(Ф.И.О.)