



ПРАВИТЕЛЬСТВО ТВЕРСКОЙ ОБЛАСТИ

ПОСТАНОВЛЕНИЕ

25.12.2024

№ 636-пп

г. Тверь

О внесении изменений в постановление Правительства Тверской области от 17.11.2023 № 496-пп

В соответствии со статьями 8.2, 24 Градостроительного кодекса Российской Федерации, пунктом 3 части 1 статьи 2 закона Тверской области от 20.12.2019 № 89-ЗО «О перераспределении отдельных полномочий в области градостроительной деятельности между органами местного самоуправления муниципальных образований Тверской области и органами государственной власти Тверской области», в целях обеспечения устойчивого развития территории Зубцовского муниципального округа Тверской области Правительство Тверской области постановляет:

1. Внести в постановление Правительства Тверской области от 17.11.2023 № 496-пп «Об утверждении генерального плана Зубцовского муниципального округа Тверской области применительно к населенному пункту д. Слабцово и земельному участку с кадастровым номером 69:09:0000010:1360» (далее – Постановление) следующие изменения:

1) наименование Постановления изложить в следующей редакции: «Об утверждении генерального плана Зубцовского муниципального округа Тверской области применительно к отдельным населенным пунктам и земельным участкам»;

2) в пункте 1 Постановления:

в абзаце первом и подпункте 1 слова «к населенному пункту д. Слабцово и земельному участку с кадастровым номером 69:09:0000010:1360» заменить словами «к отдельным населенным пунктам и земельным участкам»;

дополнить подпунктами 5 – 7 следующего содержания:

«5) карта планируемого размещения объектов местного значения Зубцовского муниципального округа Тверской области применительно

к населенному пункту д. Ульяново (приложение 5 к настоящему постановлению);

б) карта границ населенных пунктов, входящих в состав Зубцовского муниципального округа Тверской области, применительно к населенному пункту д. Ульяново (приложение 6 к настоящему постановлению);

7) карта функциональных зон Зубцовского муниципального округа Тверской области применительно к населенному пункту д. Ульяново (приложение 7 к настоящему постановлению).»;

3) в приложении 1 к Постановлению (далее – Положение):

в наименовании Положения слова «к населенному пункту д. Слабцово и земельному участку с кадастровым номером 69:09:0000010:1360» заменить словами «к отдельным населенным пунктам и земельным участкам»;

в разделе I Положения:

пункт 1 изложить в следующей редакции:

«1. Генеральный план Зубцовского муниципального округа Тверской области применительно к населенным пунктам д. Слабцово, д. Ульяново и земельному участку с кадастровым номером 69:09:0000010:1360 (далее – генеральный план) разработан с целью рациональной пространственной организации территории населенных пунктов д. Слабцово, д. Ульяново и земельного участка с кадастровым номером 69:09:0000010:1360 Зубцовского муниципального округа Тверской области (далее – округ), обеспечивающей их устойчивое социально-экономическое развитие.»;

пункт 2 дополнить подпунктами 4, 5 следующего содержания:

«4) включение в границы населенного пункта д. Ульяново земельных участков с кадастровыми номерами 69:09:0000021:554, 69:09:0000021:556, 69:09:0000021:557;

5) смена функционального зонирования земельных участков с кадастровыми номерами 69:09:0000021:554, 69:09:0000021:556, 69:09:0000021:557 на «производственную зону сельскохозяйственных предприятий» для размещения на них молочно-товарной фермы.»;

таблицу 1 пункта 5 раздела II Положения дополнить пунктом 3 следующего содержания:

«

3	молочно-товарная ферма	д. Ульяново	1200 голов	санитарно-защитная зона 500 м	планируемый к размещению
---	------------------------	-------------	------------	----------------------------------	--------------------------

»;

раздел III Положения изложить в следующей редакции:

«Раздел III

Параметры функциональных зон

6. Генеральным планом устанавливаются следующие функциональные зоны:

1) жилая зона;

2) зона рекреационного назначения;

3) зона застройки малоэтажными жилыми домами (до 4 этажей, включая мансардный);

4) многофункциональная общественно-деловая зона;

5) зона специализированной общественной застройки;

6) зона инженерной инфраструктуры;

7) производственная зона сельскохозяйственных предприятий;

8) зона озелененных территорий общего пользования (парки, сады, скверы, бульвары, городские леса);

9) зона кладбищ.

7. Параметры жилой зоны.

Площадь существующая – 235,47 га.

8. Параметры зоны рекреационного назначения.

Существующая площадь зоны – 0 га.

Планируемая площадь зоны – 5,5 га.

Планируемый к включению в зону рекреационного назначения земельный участок приведен в таблице 2.

Таблица 2

№ п/п	Кадастровый номер земельного участка	Площадь земельного участка (га)	Существующая функциональная зона	Планируемая функциональная зона
1	69:09:0000010:1360	5,5	зона сельскохозяйственного использования	зона рекреационного назначения

9. Параметры зоны застройки малоэтажными жилыми домами (до 4 этажей, включая мансардный).

Площадь существующая – 1,92 га.

10. Параметры многофункциональной общественно-деловой зоны.

Площадь существующая – 0,12 га.

11. Параметры зоны специализированной общественной застройки.

Площадь существующая – 1,54 га.

12. Параметры зоны инженерной инфраструктуры.

Площадь существующая – 0,56 га.

13. Параметры производственной зоны сельскохозяйственных предприятий.

Существующая площадь зоны – 0 га.

Площадь планируемая – 112,20 га.

Планируемые к включению в производственную зону сельскохозяйственных предприятий земельные участки приведены в таблице 3.

Таблица 3

№ п/п	Кадастровый номер земельного участка	Площадь земельного участка (га)	Существующая функциональная зона	Планируемая функциональная зона
1	69:09:0000021:554	105,73	зона сельскохозяйственного использования	производственная зона сельскохозяйственных предприятий

2	69:09:0000021:556	2,49	зона сельскохозяйственного использования	производственная зона сельскохозяйственных предприятий
3	69:09:0000021:557	3,98	зона сельскохозяйственного использования	производственная зона сельскохозяйственных предприятий

14. Параметры зоны озелененных территорий общего пользования (парки, сады, скверы, бульвары, городские леса).

Площадь существующая – 13,75 га.

15. Параметры зоны кладбищ.

Площадь существующая – 1,70 га.»;

4) дополнить Постановление приложениями 5 – 7 (соответственно приложения 1 – 3 к настоящему постановлению).

2. Главному управлению архитектуры и градостроительной деятельности Тверской области:

1) в течение десяти рабочих дней со дня принятия настоящего постановления уведомить администрацию Зубцовского муниципального округа Тверской области о его принятии;

2) в течение шести месяцев со дня принятия настоящего постановления обеспечить внесение в Единый государственный реестр недвижимости сведений о границе населенного пункта д. Ульяново, входящего в состав Зубцовского муниципального округа Тверской области.

3. Контроль за исполнением настоящего постановления возложить на заместителя Председателя Правительства Тверской области, обеспечивающего оперативное управление деятельностью Главного управления архитектуры и градостроительной деятельности Тверской области.

Отчет об исполнении постановления представить в срок до 1 июля 2025 года.

4. Настоящее постановление вступает в силу со дня его официального опубликования.

**Губернатор
Тверской области**

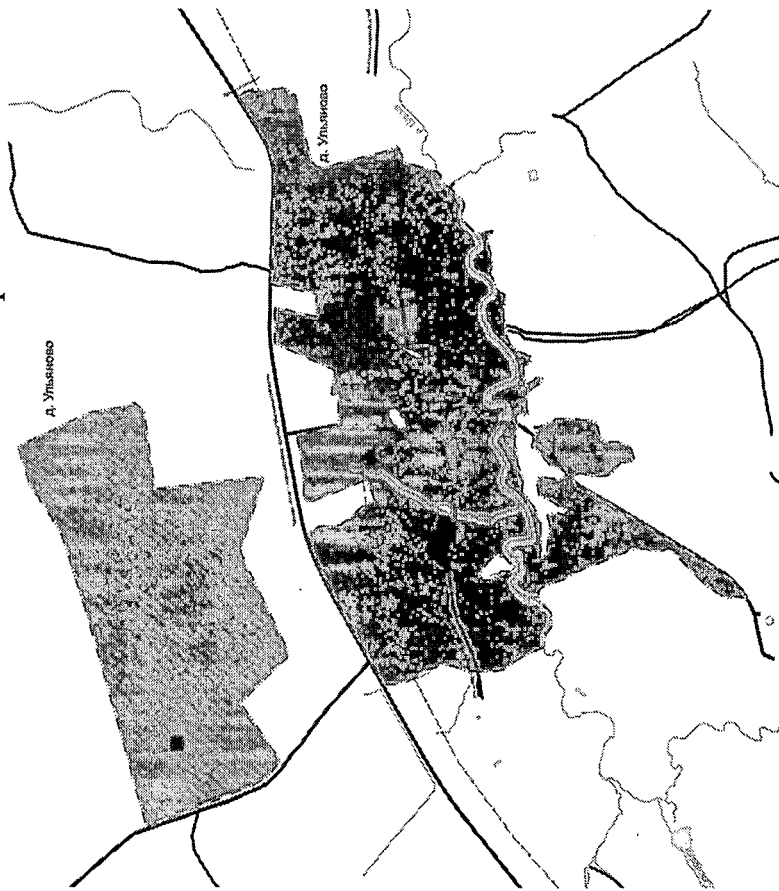


И.М. Руденя

Приложение 1
к постановлению Правительства
Тверской области
от 25.12.2024 № 636-пп

«Приложение 5
к постановлению Правительства
Тверской области
от 17.11.2023 № 496-пп

Карта планируемого размещения объектов местного значения Зубцовского муниципального округа Тверской области применительно к населенному пункту д. Ульяново



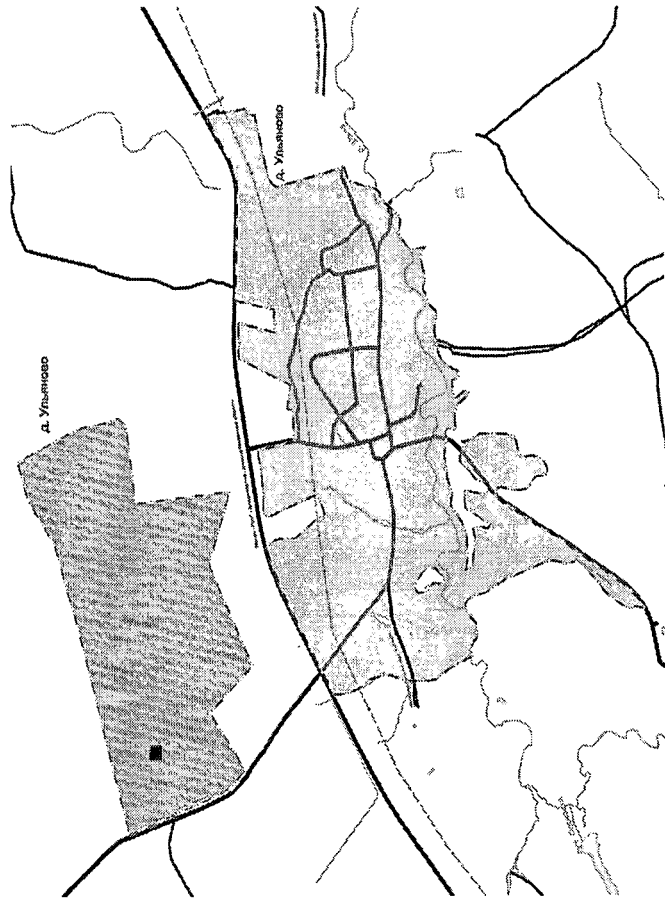
Условные обозначения

- Границы единиц административно-территориального деления Российской Федерации
 - — — — — Граница населенного пункта (планируемая)
 - — — — — Граница населенного пункта (планируемая)
- Автомобильные дороги
 - — — — — Автомобильная дорога регионального или межмуниципального значения
 - — — — — Автомобильная дорога местного значения
- Улично-дорожная сеть сельского населенного пункта
 - — — — — Улицы в жилой застройке
- Поверхностные водные объекты
 - ▭ Водоток (река, ручей, канал)
 - ▭ Водоём (озеро, пруд, обводненный карьер, водохранилище)
 - ▭ Водоток (река, ручей, канал)
- Функциональные зоны
 - ▭ Жилая зона
 - ▭ Зона застройки малостатными жилыми домами (до 4 этажей, включая мансардный)
 - ▭ Многофункциональная общественно-деловая зона
 - ▭ Зона специализированной общественной застройки
 - ▭ Зона инженерной инфраструктуры
 - ▭ Производственная зона сельскохозяйственных предприятий (планируемая)
 - ▭ Зона озелененных территорий общего пользования (лесопарки, парки, сады, скверы, бульвары, городские леса)
 - ▭ Зона кладбищ
- Предприятия и объекты сельского и лесного хозяйства, рыболовства и рыбоводства
 - ▭ Предприятие по разведению молочно-крупного рогатого скота, производство сырого молока (планируемое)
 - ▭ Линии электропередачи (ЛЭП)
 - ▭ Линия электропередачи 35 кВ (планируемая к размещению)

Приложение 2
к постановлению Правительства
Тверской области
от 25.12.2024 № 636-пш

«Приложение 6
к постановлению Правительства
Тверской области
от 17.11.2023 № 496-пш

Карта границ населенных пунктов, входящих в состав Зубцовского муниципального округа Тверской области, применительно к населенному пункту д. Ульяново



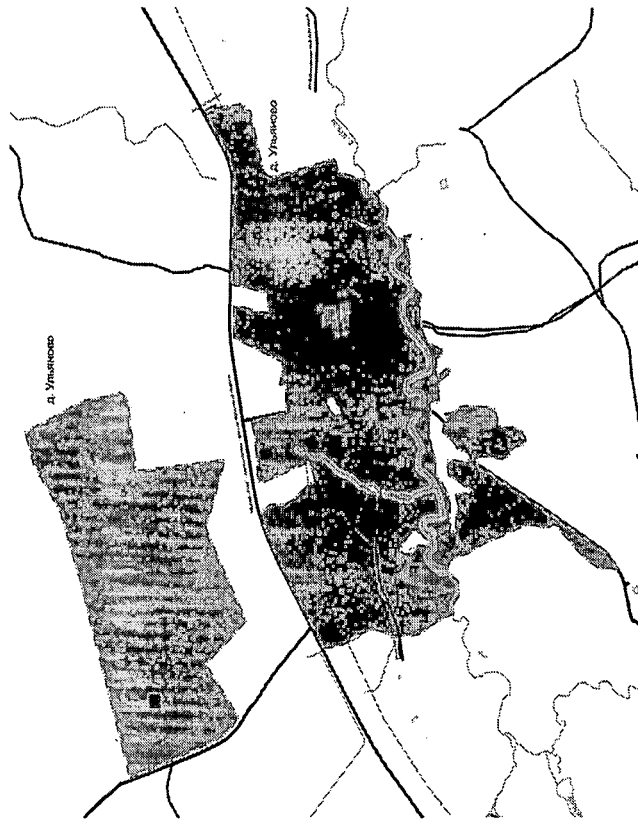
Условные обозначения

- Границы единиц административно-территориального деления Российской Федерации
- Граница населенного пункта
- Граница населенного пункта (планируемая)
- Автомобильные дороги
- Автомобильная дорога регионального или межмуниципального значения
- Автомобильная дорога местного значения
- Улично-дорожная сеть сельского населенного пункта
- Улица в жилой застройке
- Улично-дорожная сеть сельского населенного пункта
- Улица в жилой застройке
- Поверхностные водные объекты
- Водоток (река, ручей, канал)
- Водоём (озеро, пруд, обводненный карьер, водохранилище)
- Водоток (река, ручей, канал)
- Земли по категориям
- Земли населенных пунктов
- ▨ Земли населенных пунктов (планируемые)
- Предприятия и объекты сельского и лесного хозяйства, рыболовства и рыбобоводства
- Предприятие по разведению молочного крупного рогатого скота, производство сырого молока (планируемое)
- Линии электропередачи (ЛЭП)
- Линия электропередачи 35 кВ (планируемая к размещению)

Приложение 3
 к постановлению Правительства
 Тверской области
 от 25.12.2024 № 636-пп

«Приложение 7
 к постановлению Правительства
 Тверской области
 от 17.11.2023 № 496-пп

Карта функциональных зон Зубцовского муниципального округа Тверской области применительно к населенному пункту д. Ульяново



- Условные обозначения**
- Границы единиц административно-территориального деления Российской Федерации
 - Граница населенного пункта
 - Граница населенного пункта (планируемая)
 - Автомобильные дороги
 - Автомобильная дорога регионального или муниципального значения
 - Автомобильная дорога местного значения
 - Улично-дорожная сеть сельского населенного пункта
 - Улицы в жилой застройке
 - Поверхностные водные объекты
 - Водоток (река, ручей, канал)
 - Водоём (озеро, пруд, объединенный карьер, водохранилище)
 - Водоток (река, ручей, канал)
 - Функциональные зоны
 - Жилая зона
 - Зона застройки малоэтажными жилыми домами (до 4 этажей, включая мансардный)
 - Многofункциональная общественно-деловая зона
 - Зона специализированной общественной застройки
 - Зона инженерной инфраструктуры
 - Производственная зона сельскохозяйственных предприятий (планируемая)
 - Зона озелененных территорий общего пользования (лесопарки, парки, сады, скверы, бульвары, городские леса)
 - Зона кладбищ
 - Предприятия и объекты сельского и лесного хозяйства, рыболовства и рыбосадов
 - Предприятия по разведению молочного крупного рогатого скота, производства сырого молока (планируемое)
 - Линии электропередачи (ЛЭП)
 - Линия электропередачи 35 кВ (планируемая к размещению)