

ПРАВИТЕЛЬСТВО ТВЕРСКОЙ ОБЛАСТИ

ПОСТАНОВЛЕНИЕ

25.12.2024

№ 639-пп

г. Тверь

Об особо охраняемой природной территории регионального значения – памятнике природы «Лес по реке Крупица»

В соответствии с Федеральным законом от 14.03.1995 № 33-ФЗ «Об особо охраняемых природных территориях», законом Тверской области от 08.12.2010 № 108-ЗО «Об особо охраняемых природных территориях в Тверской области», по результатам комплексного экологического обследования особо охраняемой природной территории регионального значения – памятника природы «Лес по реке Крупица», с учетом решения Комиссии при Правительстве Тверской области по вопросам организации и функционирования особо охраняемых природных территорий от 17.07.2024 № 2 Правительство Тверской области постановляет:

1. Утвердить Паспорт особо охраняемой природной территории регионального значения – памятника природы «Лес по реке Крупица» (прилагается).

2. Признать утратившим силу постановление Правительства Тверской области от 27.10.2020 № 481-пп «Об утверждении графического описания местоположения границ особо охраняемой природной территории регионального значения – памятника природы «Лес по реке Крупица».

3. Министерству природных ресурсов и экологии Тверской области направить в орган, осуществляющий государственный кадастровый учет и государственную регистрацию прав, комплект документов для изменения сведений об особо охраняемой природной территории регионального значения – памятнике природы «Лес по реке Крупица» в установленном порядке.

4. Контроль за исполнением настоящего постановления возложить на заместителя Председателя Правительства Тверской области, курирующего вопросы природных ресурсов и экологии.

Отчет об исполнении постановления представить в трехмесячный срок со дня его вступления в силу.

5. Настоящее постановление вступает в силу со дня его официального опубликования.

**Губернатор
Тверской области**



И.М. Руденя

Приложение
к постановлению Правительства
Тверской области
от 25.12.2024 № 639-пп

Паспорт
об особо охраняемой природной территории регионального значения –
памятника природы «Лес по реке Крупица»

1. Наименование и цель создания особо охраняемой природной территории регионального значения:

Особо охраняемая природная территория регионального значения – памятник природы «Лес по реке Крупица» (далее – памятник природы) создана с целью сохранения невосполнимых и ценных в экологическом, научном и эстетическом отношении природных комплексов и объектов.

2. Местонахождение памятника природы.

Памятник природы расположен в Бологовском муниципальном округе Тверской области на границе с Вышневолоцким муниципальным округом Тверской области, в районе поселка Борисовский.

3. Описание границ памятника природы.

Территория памятника природы состоит из двух участков и располагается в кварталах 216 (часть), 219 (часть), 220 (часть), 221 (часть) Медведевского участкового лесничества Фировского лесничества Тверской области.

Графическое описание местоположения границ особо охраняемой природной территории регионального значения – памятника природы «Лес по реке Крупица» приводится в приложении 1 к настоящему Паспорту.

План границ особо охраняемой природной территории регионального значения – памятника природы «Лес по реке Крупица» приводится в приложении 2 к настоящему Паспорту.

4. Площадь памятника природы.

Площадь памятника природы составляет 280,3 га.

5. Сведения о собственниках, землевладельцах, землепользователях и арендаторах земельных участков, на которых расположен памятник природы.

Земли лесного фонда (в собственности Российской Федерации).

6. Описание памятника природы.

Лес расположен по реке Крупица. Древоростой памятника природы представлен елью, березой и осиной. Подлесок состоит из подроста сосны, ели и осины, часто встречаются рябина, козья ива, липа мелколистная, крушина ломкая, ольха черная и бузина. Древоростой образуют деревья до 25 – 30 м. В травянистом ярусе произрастают плаун булавовидный, герань лесная, незабудка, купена многоцветковая, колокольчики жестковолосистый, колокольчик персиколистный, колокольчик раскидистый, иван-чай, брусника, черника, земляника, толокнянка, ландыш майский, сныть обыкновенная, кочедыжник женский, вереск обыкновенный.

На территории памятника природы отмечены представители копытных: лось, косуля, кабан, из пушных: белка, куница, медведь, волк обыкновенный, заяц-беляк и заяц-русак, ласка. Основными видами птиц являются пестрый дятел, кукушка обыкновенная.

7. Объекты особой охраны памятника природы.

Ценные в экологическом, научном, природоохранном и эстетическом отношении природные комплексы: участки сосняков и смешанных лесов, расположенных вдоль реки Крупица.

8. Основные виды разрешенного использования земельных участков, расположенных в границах памятника природы:

- 1) деятельность по особой охране и изучению природы;
- 2) охрана природных территорий;
- 3) природно-познавательный туризм.

9. В границах памятника природы запрещается всякая деятельность, влекущая за собой нарушение сохранности памятника природы, в том числе:

1) любое строительство, включая прокладку новых дорог и коммуникаций, возведение некапитальных временных построек и сооружений (за исключением подпункта 1 пункта 10 настоящего Положения);

2) все виды рубок леса (за исключением лесохозяйственных мероприятий, направленных на ликвидацию последствий стихийных бедствий, и санитарно-оздоровительных мероприятий);

3) разведка и добыча полезных ископаемых, выемка грунта, нарушение почвенно-растительного слоя, распашка земель, кроме проведения мероприятий, направленных на предупреждение и ликвидацию стихийных бедствий и чрезвычайных ситуаций;

4) промышленная заготовка и сбор ягод, лекарственных растений и других лесных ресурсов, а также заготовка и сбор с применением различных механических приспособлений (совки, гребенки и тому подобное);

5) стоянка и движение механизированного транспорта и специализированной техники, за исключением экстренных оперативных служб, проведения противопожарных и лесозащитных мероприятий, а также мероприятий, проводимых при возникновении чрезвычайных ситуаций и направленных на спасение жизни и сохранение здоровья людей;

6) изменение естественного гидрологического режима территории;

7) вырубка деревьев, уничтожение и повреждение древесно-кустарниковой растительности, заготовка живицы и другая деятельность, влекущая за собой нарушение условий обитания объектов растительного и животного мира;

8) применение химических средств борьбы с вредителями, болезнями растений, сорняками и малоценными породами деревьев и кустарников, стимуляторов роста;

9) разведение костров за пределами специально оборудованных кострищ, а также использование открытого огня в периоды, когда объявлена высокая пожарная опасность;

10) сброс сточных вод, сброс и складирование твердых и жидких отходов производства и потребления, захламление территории;

11) складирование ядохимикатов, минеральных и органических удобрений, нефтепродуктов;

12) использование взрывчатых веществ и пиротехнических устройств;

13) уничтожение и повреждение аншлагов, плагбаумов, стендов, ограждений, иных элементов обустройства памятника природы, в том числе экологических троп.

10. Допустимое использование памятника природы:

- 1) установка информационных аншлагов и других информационных и предупредительных знаков;
- 2) проектирование и организация экологических троп (смотровых площадок);
- 3) осуществление научной деятельности;
- 4) проведение организованных экологических, образовательных экскурсий и туристская деятельность групп численностью не более десяти человек;
- 5) борьба с распространением борщевика Сосновского без применения химических средств;
- 6) рекреационное использование (однодневные посещения);
- 7) заготовка и сбор лекарственных растений, ягод и других пищевых лесных ресурсов для собственных нужд без использования механических приспособлений;
- 8) ремонт, регламентное обслуживание, реконструкция существующих коммуникаций, дорог, линейных объектов без расширения их полос отвода.

Приложение 1
к Паспорту особо охраняемой природной
территории регионального значения –
памятника природы «Лес по реке Крупица»

Графическое описание местоположения границ
особо охраняемой природной территории регионального значения –
памятника природы «Лес по реке Крупица»

Раздел 1

Сведения об объекте		
особо охраняемая природная территория регионального значения – памятник природы «Лес по реке Крупица» (далее – объект)		
№ п/п	Характеристики объекта	Описание характеристик
1	2	3
1	Местоположение объекта	Бологовский муниципальный округ Тверской области
2	Площадь объекта +/- величина погрешности определения площади (Р +/- Дельта Р)	2 802 605 кв. м (\pm 29 296 кв. м)
3	Иные характеристики объекта	-

Раздел 2

Сведения о местоположении границ объекта					
1. Система координат МСК-69, зона 1					
2. Сведения о характерных точках границ объекта					
Обозначение характерных точек границ	Координаты, м		Метод определения координат характерной точки	Средняя квадратическая погрешность положения характерной точки (Mt), м	Описание обозначения точки на местности (при наличии)
	X	Y			
1	2	3	4	5	6
Внешний контур 1					
1	379886.40	1348058.96	картометрический	5.00	-
2	380540.74	1348489.16	картометрический	5.00	-

Обозначение характерных точек границ	Координаты, м		Метод определения координат характерной точки	Средняя квадратическая погрешность положения характерной точки (Mt), м	Описание обозначения точки на местности (при наличии)
	X	Y			
1	2	3	4	5	6
3	380005.85	1348556.25	картометрический	5.00	-
4	378383.11	1348777.21	картометрический	5.00	-
5	378380.79	1348770.84	картометрический	5.00	-
6	378309.33	1348737.35	картометрический	5.00	-
7	378314.73	1348708.79	картометрический	5.00	-
8	378369.56	1348743.01	картометрический	5.00	-
9	378424.80	1348748.90	картометрический	5.00	-
10	378414.42	1348702.71	картометрический	5.00	-
11	378379.77	1348672.59	картометрический	5.00	-
12	378329.08	1348656.50	картометрический	5.00	-
13	378312.20	1348613.93	картометрический	5.00	-
14	378362.89	1348630.02	картометрический	5.00	-
15	378391.57	1348600.42	картометрический	5.00	-
16	378407.43	1348544.74	картометрический	5.00	-
17	378358.96	1348503.57	картометрический	5.00	-
18	378259.83	1348484.63	картометрический	5.00	-
19	378475.41	1348198.53	картометрический	5.00	-
20	378437.18	1348125.25	картометрический	5.00	-
21	378341.74	1348114.47	картометрический	5.00	-
22	378340.49	1348086.21	картометрический	5.00	-
23	378377.93	1348066.22	картометрический	5.00	-
24	378507.99	1348068.80	картометрический	5.00	-
25	378591.62	1348038.44	картометрический	5.00	-
26	378615.04	1348040.74	картометрический	5.00	-

Обозначение характерных точек границ	Координаты, м		Метод определения координат характерной точки	Средняя квадратическая погрешность положения характерной точки (Mt), м	Описание обозначения точки на местности (при наличии)
	X	Y			
1	2	3	4	5	6
27	378612.53	1348059.17	картометрический	5.00	-
28	378580.89	1348097.23	картометрический	5.00	-
29	378585.36	1348140.37	картометрический	5.00	-
30	378622.44	1348138.73	картометрический	5.00	-
31	378707.84	1348084.28	картометрический	5.00	-
32	378744.33	1348069.16	картометрический	5.00	-
33	378789.83	1348067.14	картометрический	5.00	-
34	378866.32	1348040.12	картометрический	5.00	-
35	378907.04	1348006.23	картометрический	5.00	-
36	379138.26	1347888.76	картометрический	5.00	-
37	379152.17	1347859.43	картометрический	5.00	-
38	379148.67	1347799.64	картометрический	5.00	-
39	379166.42	1347761.70	картометрический	5.00	-
40	379173.90	1347720.84	картометрический	5.00	-
41	379190.14	1347687.19	картометрический	5.00	-
42	379202.52	1347680.73	картометрический	5.00	-
43	379227.87	1347623.88	картометрический	5.00	-
44	379320.70	1347687.03	картометрический	5.00	-
1	379886.40	1348058.96	картометрический	5.00	-
Внешний контур 2					
45	379375.45	1347453.95	картометрический	5.00	-
46	379290.72	1347271.10	картометрический	5.00	-
47	379255.55	1347229.34	картометрический	5.00	-
48	379237.72	1347165.16	картометрический	5.00	-

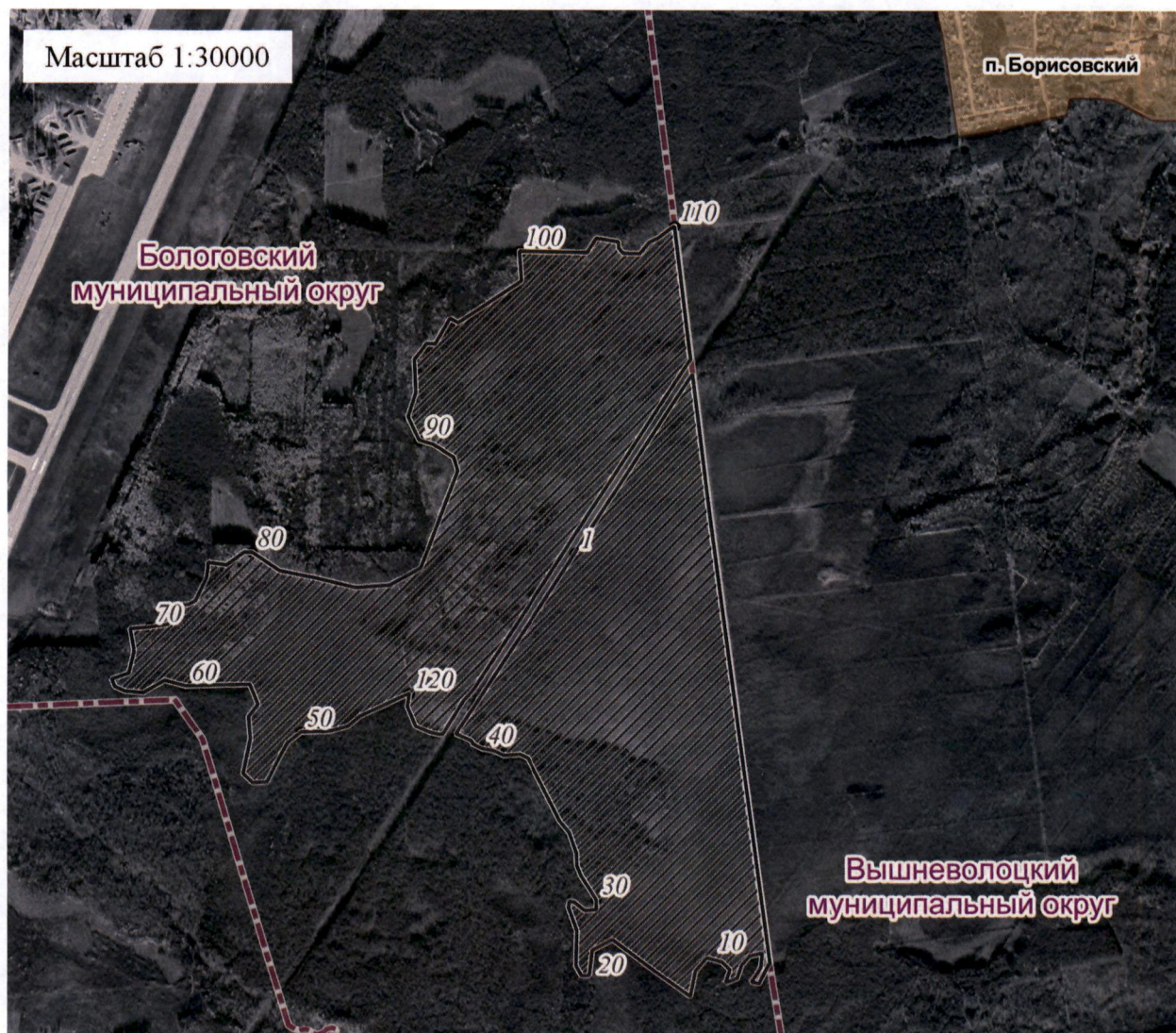
Обозначение характерных точек границ	Координаты, м		Метод определения координат характерной точки	Средняя квадратическая погрешность положения характерной точки (Mt), м	Описание обозначения точки на местности (при наличии)
	X	Y			
1	2	3	4	5	6
49	379235.58	1347116.93	картометрический	5.00	-
50	379234.60	1347057.00	картометрический	5.00	-
51	379194.07	1347007.15	картометрический	5.00	-
52	379127.53	1346971.77	картометрический	5.00	-
53	379050.86	1346933.51	картометрический	5.00	-
54	379048.58	1346881.97	картометрический	5.00	-
55	379082.03	1346847.17	картометрический	5.00	-
56	379209.80	1346873.17	картометрический	5.00	-
57	379289.47	1346866.31	картометрический	5.00	-
58	379334.32	1346900.98	картометрический	5.00	-
59	379407.97	1346871.06	картометрический	5.00	-
60	379402.58	1346636.39	картометрический	5.00	-
61	379422.54	1346560.53	картометрический	5.00	-
62	379377.44	1346482.56	картометрический	5.00	-
63	379382.81	1346415.68	картометрический	5.00	-
64	379399.48	1346378.29	картометрический	5.00	-
65	379427.31	1346367.06	картометрический	5.00	-
66	379448.40	1346429.43	картометрический	5.00	-
67	379525.84	1346447.67	картометрический	5.00	-
68	379539.14	1346447.08	картометрический	5.00	-
69	379611.75	1346434.05	картометрический	5.00	-
70	379618.33	1346506.38	картометрический	5.00	-
71	379627.10	1346571.01	картометрический	5.00	-
72	379699.43	1346621.85	картометрический	5.00	-

Обозначение характерных точек границ	Координаты, м		Метод определения координат характерной точки	Средняя квадратическая погрешность положения характерной точки (Mt), м	Описание обозначения точки на местности (при наличии)
	X	Y			
1	2	3	4	5	6
73	379699.56	1346643.79	картометрический	5.00	-
74	379713.43	1346671.04	картометрический	5.00	-
75	379797.11	1346711.25	картометрический	5.00	-
76	379831.12	1346716.50	картометрический	5.00	-
77	379853.07	1346716.37	картометрический	5.00	-
78	379843.41	1346784.35	картометрический	5.00	-
79	379889.34	1346849.02	картометрический	5.00	-
80	379889.76	1346877.71	картометрический	5.00	-
81	379822.53	1346977.66	картометрический	5.00	-
82	379796.75	1347110.42	картометрический	5.00	-
83	379761.59	1347256.93	картометрический	5.00	-
84	379770.36	1347379.83	картометрический	5.00	-
85	379832.05	1347493.72	картометрический	5.00	-
86	379898.22	1347520.78	картометрический	5.00	-
87	380186.27	1347629.65	картометрический	5.00	-
88	380235.56	1347614.14	картометрический	5.00	-
89	380282.28	1347540.43	картометрический	5.00	-
90	380298.29	1347488.08	картометрический	5.00	-
91	380383.14	1347447.67	картометрический	5.00	-
92	380471.00	1347475.43	картометрический	5.00	-
93	380594.05	1347469.99	картометрический	5.00	-
94	380632.03	1347499.96	картометрический	5.00	-
95	380652.64	1347514.04	картометрический	5.00	-
96	380650.72	1347545.78	картометрический	5.00	-

Обозначение характерных точек границ	Координаты, м		Метод определения координат характерной точки	Средняя квадратическая погрешность положения характерной точки (Mt), м	Описание обозначения точки на местности (при наличии)
	X	Y			
1	2	3	4	5	6
97	380746.41	1347599.86	картометрический	5.00	-
98	380729.37	1347628.94	картометрический	5.00	-
99	380882.90	1347860.39	картометрический	5.00	-
100	380990.83	1347852.28	картометрический	5.00	-
101	380986.22	1348101.45	картометрический	5.00	-
102	381038.34	1348135.07	картометрический	5.00	-
103	381025.24	1348215.62	картометрический	5.00	-
104	381001.96	1348216.65	картометрический	5.00	-
105	380983.78	1348233.02	картометрический	5.00	-
106	380982.65	1348294.03	картометрический	5.00	-
107	381023.60	1348328.99	картометрический	5.00	-
108	381040.11	1348363.24	картометрический	5.00	-
109	381073.69	1348406.74	картометрический	5.00	-
110	381081.79	1348421.29	картометрический	5.00	-
111	380924.64	1348441.00	картометрический	5.00	-
112	380595.73	1348482.26	картометрический	5.00	-
113	379386.26	1347687.07	картометрический	5.00	-
114	379347.56	1347651.78	картометрический	5.00	-
115	379227.63	1347577.12	картометрический	5.00	-
116	379225.45	1347565.55	картометрический	5.00	-
117	379233.05	1347530.23	картометрический	5.00	-
118	379254.88	1347477.61	картометрический	5.00	-
119	379326.00	1347446.98	картометрический	5.00	-
45	379375.45	1347453.95	картометрический	5.00	-

Приложение 2
к Паспорту особо охраняемой природной
территории регионального значения –
памятника природы «Лес по реке
Крупница»

План границ
особо охраняемой природной территории регионального значения –
памятника природы «Лес по реке Крупница»



Используемые условные знаки и обозначения

- ⊡ характеристическая точка границы объекта
- ▨ территория объекта
- ⋯ граница административно-территориального деления
- населенные пункты